



УКРАЇНА
БЕРДИЧІВСЬКА МІСЬКА РАДА ЖИТОМИРСЬКОЇ ОБЛАСТІ
Виконавчий комітет

13300 , м. Бердичів, площа Центральна 1, телефон 2-22-55, факс 2-70-79, E-mail: yukonkom@brd.zt.ukrtel.net

21.04.2017 № 78

**Державна Регulatoryрна
Служба України**

**01011, м. Київ,
вул. Арсенальна, 9/11**

Виконком Бердичівської міської ради просить Вас погодити проект регуляторного акту виконавчого комітету Бердичівської міської ради «Про затвердження Комплексної схеми розміщення тимчасових споруд та Положення про порядок розміщення тимчасових споруд для провадження підприємницької діяльності на території міста Бердичева».

До листа додаються:

1. Проект рішення виконавчого комітету Бердичівської міської ради «Про затвердження Комплексної схеми розміщення тимчасових споруд та Положення про порядок розміщення тимчасових споруд для провадження підприємницької діяльності на території міста Бердичева» – 44 арк.
2. Аналіз регуляторного впливу – 16 арк.
3. Повідомлення про оприлюднення проекту з метою одержання зауважень і пропозицій.

**З повагою,
заступник міського голови**

М.І. Гайченя

*вик: Сальва Л.А.
тел. 2-01-68*



АНАЛІЗ РЕГУЛЯТОРНОГО ВПЛИВУ

до проекту рішення виконавчого комітету Бердичівської міської ради «Про затвердження Комплексної схеми розміщення тимчасових споруд та Положення про порядок розміщення тимчасових споруд для провадження підприємницької діяльності на території міста Бердичева»

І. Визначення проблеми

Цей аналіз регуляторного впливу розроблений на виконання вимог Закону України „Про засади державної регуляторної політики у сфері господарської діяльності” від 11.09.2003 № 1160/IV та Методики проведення аналізу впливу регуляторного акта, затвердженої постановою Кабінету Міністрів України від 11.03.2004р. № 308 та визначає правові і організаційні засади реалізації проекту рішення виконавчого комітету Бердичівської міської ради «Про затвердження Комплексної схеми розміщення тимчасових споруд та Положення про порядок розміщення тимчасових споруд для провадження підприємницької діяльності на території міста Бердичева».

Назва регуляторного акта:	проект рішення виконавчого комітету Бердичівської міської ради «Про затвердження Комплексної схеми розміщення тимчасових споруд та Положення про порядок розміщення тимчасових споруд для провадження підприємницької діяльності на території міста Бердичева».
Регуляторний орган:	виконавчий комітет Житомирської міської ради
Розробник документа:	відділ містобудування та архітектури
Відповідальні особи:	Сальва Л.А.
Контактний телефон:	(04143)2-01-68

І. Визначення проблеми.

Розміщення тимчасових споруд регулюється низкою нормативно-правових актів, а саме: Земельним кодексом України, Законами України «Про основи містобудування», «Про регулювання містобудівної діяльності», «Про благоустрій населених пунктів».

На сьогоднішній день в м. Бердичеві відсутній нормативно - правовий акт, яким визначаються місця розташування тимчасових споруд з урахуванням вимог будівельних, санітарно-гігієнічних норм. Відділом

містобудування та архітектури проведено інвентаризацію тимчасових споруд, які розміщені на території міста. Аналіз інформації показує, що більшість тимчасових споруд не відповідає сучасним вимогам щодо зовнішнього вигляду та умов здійснення торгівлі.

На сьогодні у чинному законодавстві не врегульовано питання порядку розміщення, перенесення та демонтажу тимчасових споруд для провадження підприємницької діяльності, не сформовані вимоги до суб'єктів підприємницької діяльності щодо утримання та зовнішнього вигляду тимчасових споруд.

Наказом Міністерства регіонального розвитку, будівництва та житлово-комунального господарства від 21.10.2011 №244 затверджено Порядок розміщення тимчасових споруд для провадження підприємницької діяльності. Відповідно до пункту 2.30 Порядку у разі закінчення строку дії, анулювання паспорта прив'язки, самовільного встановлення ТС для провадження підприємницької діяльності, така ТС підлягає демонтажу.

Разом з тим, порядок, який регламентував би процедуру демонтажу ТС, відсутній. Дана проблема негативно впливає як на благоустрій міста Бердичева, так і на утримання в належному стані його території, архітектурний вигляд міста та його економічний розвиток в цілому, оскільки у випадках закінчення строку дії, анулювання паспортів прив'язки, самовільного встановлення ТС, зазначені споруди власниками (користувачами), як правило не демонтуються.

Даним регуляторним актом пропонується затвердити Комплексну схему, в якій визначені вимоги до розміщення тимчасових споруд та Положення про порядок розміщення тимчасових споруд для провадження підприємницької діяльності на території міста Бердичева, в якому визначено порядок розміщення тимчасових споруд, порядок отримання паспорта прив'язки, порядок продовження терміну дії паспорта прив'язки, порядок демонтажу самовільно встановлених тимчасових споруд.

Основні групи, на які проблема впливає:

Групи (підгрупи)	Так	Ні
Громадяни	+	
Органи місцевого самоврядування	+	
Суб'єкти господарювання,	+	
у тому числі суб'єкти малого підприємництва*	+	

II. Цілі державного регулювання

Впорядкування розміщення тимчасових споруд для здійснення підприємницької діяльності в місті, а також створення комфортних умов проживання для мешканців міста:

- покращення благоустрою та збереження архітектурного вигляду міста;

- здійснення заходів щодо розширення та вдосконалення мережі підприємств торгівлі, побутового обслуговування.

III. Визначення та оцінка альтернативних способів досягнення цілей

1. Визначення альтернативних способів

Вид альтернативи	Опис альтернативи
Альтернатива 1 – відсутність регулювання	У такому випадку збільшиться кількість самовільно встановлених тимчасових споруд, що в свою чергу створить умови для розвитку недобросовісної конкуренції, а надходження до міського бюджету, у зв'язку із не укладанням документів, що посвідчують право на земельну ділянку, зменшаться. Це приведе до загострення проблеми.
Альтернатива 2 – заборона розміщення тимчасових споруд для провадження підприємницької діяльності на території міста	Дана альтернатива гальмуватиме розвиток підприємницької діяльності у місті.
Альтернатива 3 – відсутність чіткого порядку демонтажу ТС	Перешкоди для планування і забудови, благоустрою території міста, тому не є прийнятною.
Альтернатива 4 – прийняття рішення «Про затвердження Комплексної схеми розміщення тимчасових споруд та Положення про порядок розміщення тимчасових споруд для провадження підприємницької діяльності на території міста Бердичева»	Збільшаться надходження до міського бюджету, покращиться архітектурний вигляд тимчасових споруд, що в свою чергу, покращить привабливість міста. Прийняття цього проекту рішення дасть поштовх для розвитку інфраструктури об'єктів торгівлі та побутового обслуговування в мікрорайонах малоповерхової та садибної забудови.

2. Оцінка вибраних альтернативних способів досягнення цілей

Вид альтернативи	Вигоди	Витрати
Альтернатива 1 – відсутність регулювання	Відсутні.	У разі відсутності регулювання розміщення тимчасових споруд не будуть виконані повноваження органу місцевого самоврядування щодо вжиття заходів з розширення мережі об'єктів торгівлі.
Альтернатива 2 – заборона розміщення тимчасових споруд для провадження підприємницької діяльності на території міста	В місті розміщено 126 тимчасових споруд. Міський бюджет поповнюється за рахунок сплати податків, створено робочі місця.	У разі повної заборони розміщення тимчасових споруд зменшаться надходження в міський бюджет, збільшиться число безробітних.
Альтернатива 3 – відсутність чіткого порядку демонтажу ТС	Відсутні, у зв'язку з відсутністю законодавчо встановленого порядку демонтажу тимчасових споруд.	У разі відсутності порядку демонтажу можливі непоодинокі випадки самовільного встановлення тимчасових споруд, що призводить до втрат бюджетних надходжень, негативно впливає на архітектурний вигляд міста.
Альтернатива 4 – прийняття рішення «Про затвердження Комплексної схеми розміщення тимчасових споруд та Положення про порядок розміщення тимчасових споруд для провадження підприємницької діяльності на території міста Бердичева»	Збільшення надходжень до міського бюджету, збільшення кількості оформлених найманих працівників	Регулювання не несе витрат на його адміністрування

Оцінка впливу на сферу інтересів громадян

Вид альтернативи	Вигоди	Витрати
Альтернатива 1 – відсутність регулювання	Відсутні, оскільки регуляторний акт не впливає на сферу інтересів громадян	Відсутні, оскільки регуляторний акт не впливає на сферу інтересів громадян
Альтернатива 2 – заборона розміщення тимчасових споруд для провадження підприємницької діяльності на території міста	Негативний вплив у зв'язку із ускладненням придбання товарів	Відсутні, оскільки регуляторний акт не тягне за собою додаткових витрат з боку громадян
Альтернатива 3 – відсутність чіткого порядку демонтажу ТС	Відсутні, оскільки регуляторний акт не впливає на сферу інтересів громадян	Відсутні, оскільки регуляторний акт не тягне за собою додаткових витрат з боку громадян
Альтернатива 4 – прийняття рішення «Про затвердження Комплексної схеми розміщення тимчасових споруд та Положення про порядок розміщення тимчасових споруд для провадження підприємницької діяльності на території міста Бердичева»	Насичення товарами народного споживання різних мікрорайонів міста. Задоволення інтересів територіальної громади з питань благоустрою.	Відсутні, оскільки регуляторний акт не тягне за собою додаткових витрат з боку громадян

Оцінка впливу на сферу інтересів суб'єктів господарювання

Оцінка впливу на сферу інтересів суб'єктів господарювання

Показник	Великі	Середні	Малі	Мікро	Разом
Кількість суб'єктів господарювання, що підпадають під дію регулювання, одиниць	-	-	-	126	-
Питома вага групи у загальній кількості, відсотків	-	-	-	100	-

Вид альтернативи	Вигоди	Витрати
Альтернатива 1 – відсутність регулювання	Відсутні.	Діяльність суб'єктів господарювання буде суперечити чинному законодавству, а також нерегульоване розміщення тимчасових споруд погіршить благоустрій міста.
Альтернатива 2 – заборона розміщення тимчасових споруд для провадження підприємницької діяльності на території міста	Неможливі, так як дана альтернатива перешкоджає здійсненню підприємницької діяльності	Відсутні, у зв'язку з неможливістю розміщення ТС
Альтернатива 3 – відсутність чіткого порядку демонтажу ТС	Можливі, у випадку відсутнього законодавчо встановленого порядку демонтажу тимчасових споруд (що має місце на теперішній час)	Можливі витрати як повернення коштів, витрачених на компенсацію здійснення демонтажу засобами комунальних підприємств

<p>Альтернатива 4 – прийняття рішення «Про затвердження Комплексної схеми розміщення тимчасових споруд та Положення про порядок розміщення тимчасових споруд для провадження підприємницької діяльності на території міста Бердичева»</p>	<p>Отримання можливості розміщення пересувних тимчасових споруд для здійснення підприємницької діяльності більш широкого кола суб'єктів господарювання</p>	<p>Свідомі витрати суб'єктів підприємницької діяльності, яким надано право на розміщення тимчасових споруд. Розмір витрат може бути врегульованим суб'єктом господарювання за рахунок зменшення площі тимчасової споруди, зміни асортименту товарів або виду діяльності.</p>
---	--	--

IV. Вибір найбільш оптимального альтернативного способу досягнення цілей

Рейтинг результативності (досягнення цілей під час вирішення проблеми)	Бал результативності (за чотирибальною системою оцінки)	Коментарі щодо присвоєння відповідного бала
Альтернатива 1 – відсутність регулювання	1	Проблема продовжує існувати
Альтернатива 2 – заборона розміщення тимчасових споруд для провадження підприємницької діяльності на території міста	1	Проблема продовжує існувати
Альтернатива 3 – відсутність чіткого порядку демонтажу ТС	1	Проблема продовжує існувати
Альтернатива 4 – прийняття рішення «Про затвердження Комплексної схеми розміщення тимчасових споруд та Положення про порядок розміщення тимчасових споруд для провадження підприємницької діяльності на території міста Бердичева»	3	Усі важливі аспекти проблеми існувати не будуть

Рейтинг результативності	Вигоди (підсумок)	Витрати (підсумок)	Обґрунтування відповідного місця альтернативи у рейтингу
Альтернатива 3 – прийняття рішення «Про затвердження Комплексної схеми розміщення тимчасових споруд та Положення про порядок розміщення тимчасових споруд для провадження підприємницької діяльності на території міста Бердичева»	Збільшення надходжень до міського бюджету, зменшення скарг мешканців на роботу тимчасових споруд	-	Дана альтернатива сприятиме розвитку мережі торгівлі в різних мікрорайонах міста (а не переважно в центрі міста), дасть розвиток для підприємницької діяльності, збільшення кількості робочих місць
Альтернатива 1 – відсутність регулювання	-	Негативні наслідки для всіх учасників	У випадку повної відсутності регулювання розміщення тимчасових споруд для здійснення підприємницької діяльності значно погіршується право територіальної громади на благоустрій міста, створюються умови для недобросовісної конкуренції.
Альтернатива 2 – заборона розміщення тимчасових споруд для провадження підприємницької діяльності на території міста	-	-	Порушується право суб'єктів господарювання на ведення підприємницької діяльності.
Альтернатива 3 – відсутність чіткого порядку демонтажу ТС	-	-	-

Рейтинг	Аргументи щодо переваги обраної альтернативи / причини відмови від альтернативи	Оцінка ризику зовнішніх чинників на дію запропонованого регуляторного акта
Відсутність регулювання	Не є прийнятною, адже не вирішує проблему	-
Прийняття рішення «Про затвердження Комплексної схеми розміщення тимчасових споруд та Положення про порядок розміщення тимчасових споруд для провадження підприємницької діяльності на території міста Бердичева»	Усі важливі аспекти проблеми існувати не будуть	-

V. Механізми та заходи, які забезпечать розв'язання визначеної проблеми

Для розв'язання проблеми, зазначеної в розділі I цього аналізу, пропонуємо прийняти рішення виконавчого комітету «Про затвердження Комплексної схеми розміщення тимчасових споруд та Положення про порядок розміщення тимчасових споруд для провадження підприємницької діяльності на території міста Бердичева».

Основною метою прийняття регуляторного акта є забезпечення більш ефективних умов розміщення тимчасових споруд, надання додаткових можливостей для розвитку підприємницької діяльності в сфері торгівлі у м.Бердичеві.

З метою реалізації поставленої мети пропонується проведення таких заходів:

- поліпшення якості нормативної бази, що регулює порядок розміщення тимчасових споруд;
- забезпечення виконання законодавчих актів вищої юридичної сили.

Пропонується встановити такий порядок, який дозволить економічними методами впливати на розміщення тимчасових споруд, вибір асортименту товарів та видів діяльності.

VI. Оцінка виконання вимог регуляторного акта залежно від ресурсів, якими розпоряджаються органи виконавчої влади чи органи місцевого самоврядування, фізичні та юридичні особи, які повинні проваджувати або виконувати ці вимоги

Згідно з розрахунком витрати на виконання вимог регуляторного акта для виконавчого комітету Бердичівської міської ради відсутні, сумарні витрати суб'єктів малого підприємництва на виконання вимог регулювання зазначені в М-тесті згідно з додатком до АРВ.

VII. Обґрунтування запропонованого строку дії регуляторного акта
Строк дії регуляторного акта необмежений.

VIII. Визначення показників результативності дії регуляторного акта

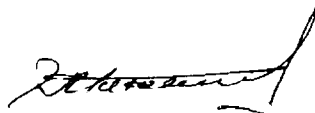
Показниками результативності дії регуляторного акта є:

- а) кількість наданих паспортів прив'язки тимчасових споруд в порівнянні з попереднім роком.
- б) кількість встановлених тимчасових споруд.
- в) кількість створених робочих місць.

IX. Визначення заходів, за допомогою яких здійснюватиметься відстеження результативності дії регуляторного акта

1. Базове відстеження результативності проводиться до прийняття регуляторного акта.
2. Повторне відстеження результативності проводиться через рік після прийняття регуляторного акта.
3. Періодичне відстеження - через три роки після виконання заходів з повторного відстеження.
4. Відстеження результативності проводиться статистичним та соціологічним методами.
5. Види даних: статистична інформація, наявна у відділі містобудування та архітектури виконавчого комітету Бердичівської міської ради.
6. Цільова група: суб'єкти малого та середнього бізнесу – фізичні особи – підприємці, юридичні особи.

Заступник міського голови



М.І. Гайченя

Вик. Сальва Л.А.
тел. 2-01-68

ТЕСТ

малого підприємництва (М-Тест)

1. Консультації з представниками мікро- та малого підприємництва щодо оцінки впливу регулювання

Консультації щодо визначення впливу запропонованого регулювання на суб'єктів малого підприємництва та визначення детального переліку процедур, виконання яких необхідно для здійснення регулювання, проведено розробником 11.04.2017

№ п/п	Вид консультації	Кількість учасників консультацій, осіб	Основні результати консультацій (опис)
1	Робоча зустріч	10	11.04.2017 було проведено робочу зустріч щодо обговорення проекту регуляторного акта – рішення виконавчого комітету «Про затвердження Комплексної схеми розміщення тимчасових споруд та Положення про порядок розміщення тимчасових споруд для провадження підприємницької діяльності на території міста Бердичева», під час якої було досягнуто домовленості, що в цілому документ є прийнятним

2. Вимірювання впливу регулювання на суб'єктів малого підприємництва (мікро- та малі):

кількість суб'єктів малого підприємництва, на яких поширюється регулювання: 126 (одиниць), у тому числі малого підприємництва - (одиниць) та мікропідприємництва 126 (одиниць);

питома вага суб'єктів малого підприємництва у загальній кількості суб'єктів господарювання, на яких проблема справляє вплив 100 (відсотків) (відповідно до таблиці "Оцінка впливу на сферу інтересів суб'єктів господарювання" додатка 1 до Методики проведення аналізу впливу регуляторного акта).

3. Розрахунок витрат суб'єктів малого підприємництва на виконання вимог регулювання

Порядковий номер	Найменування оцінки	У перший рік (стартовий рік впровадження регулювання)	Періодичні (за наступний рік)	Витрати за п'ять років
Оцінка "прямих" витрат суб'єктів малого підприємництва на виконання регулювання				
1	Придбання необхідного обладнання (пристроїв, машин, механізмів) <i>(орієнтовна первісна вартість тимчасових споруд)</i>	від 30 тис.грн. до 200 тис.грн.	-	-
2	Процедури перевірки та/або постановки на відповідний облік у визначеному органі державної влади чи місцевого самоврядування	-	-	-
3	Процедури експлуатації обладнання (експлуатаційні витрати - витратні матеріали)	-	-	-
4	Процедури обслуговування обладнання (технічне обслуговування)	-	-	-
5	Інші процедури (амортизаційні витрати) Амортизаційні витрати = = (первісна вартість – – ліквідаційна вартість)/ строк корисного використання	від 2700 до 18000 грн.	від 2700 до 18000 грн.	від 13500 до 90000
6	Разом, гривень	від 32700 до 218000 грн.	-	-

7	Кількість суб'єктів господарювання, що повинні виконати вимоги регулювання, одиниць	від 126		
8	Сумарно, гривень <i>Формула: відповідний стовпчик "разом" X кількість суб'єктів малого підприємництва, що повинні виконати вимоги регулювання (рядок 6 X рядок 7)</i>	від 340,2 тис. грн. до 2268тис. грн	від 340,2 тис. грн. до 2268тис. грн	від 1701 тис грн. до 11340 тис.грн.
Оцінка вартості адміністративних процедур суб'єктів малого підприємництва щодо виконання регулювання та звітування				
9	Процедури отримання первинної інформації про вимоги регулювання	0,5год./9,67 грн.	-	0,5год./9,67 грн.
10	Процедури організації виконання вимог регулювання	1 год./19,34 грн.	-	1 год./19,34 грн.
11	Процедури офіційного звітування	0,5год./9,53 грн.	-	0,5год./9,53 грн.
12	Процедури щодо забезпечення процесу перевірок	-	-	-
13	Інші процедури (уточнити)	-	-	-
14	Разом, гривень	2 год./ 38,68грн.	X	2 год./ 38,68грн.
15	Кількість суб'єктів малого підприємництва, що повинні виконати вимоги регулювання, одиниць	126	126	126
16	Сумарно, гривень	4873,68	X	4873,68

Бюджетні витрати на адміністрування регулювання суб'єктів малого підприємництва

Державний орган, для якого здійснюється розрахунок вартості адміністрування регулювання: державний орган не задіяний в адмініструванні регулювання. Додаткові витрати в грошовому виразі відсутні у зв'язку з тим, що виконанням описаних нижче процедур займаються працівники, посадові обов'язки яких передбачають виконання саме цих функцій.

Процедура регулювання суб'єктів малого підприємництва (розрахунок на одного типового суб'єкта господарювання малого підприємництва - за потреби окремо для суб'єктів малого та мікро-підприємств)	Планові витрати часу на процедуру	Вартість часу співробітника органу державної влади відповідної категорії (заробітна плата)	Оцінка кількості процедур за рік, що припадають на одного суб'єкта	Оцінка кількості суб'єктів, що підпадають під дію процедури регулювання	Витрати на адміністрування регулювання* (за рік), гривень
1. Облік суб'єкта господарювання, що перебуває у сфері регулювання	20 хв.	-	-	-	-
2. Поточний контроль за суб'єктом господарювання, що перебуває у сфері регулювання, у тому числі:	20 хв.	-	-	-	-
камеральні	-	-	-	-	-
виїзні	20 хв.	-	-	-	-
3. Підготовка, затвердження та опрацювання одного окремого акта про порушення вимог регулювання	20 хв.	-	-	-	-
4. Реалізація одного окремого рішення щодо порушення вимог регулювання	-	-	-	-	-

5. Оскарження одного окремого рішення суб'єктами господарювання	-	-	-	-	-
6. Підготовка звітності за результатами регулювання	2 год.	-	-	-	-
7. Інші адміністративні процедури (уточнити): _____ _____	-	-	-	-	-
Разом за рік	X	X	X	X	-
Сумарно за п'ять років	X	X	X	X	-

Порядковий номер	Назва державного органу	Витрати на адміністрування регулювання за рік, гривень	Сумарні витрати на адміністрування регулювання за п'ять років, гривень
-	-	-	-
Сумарно бюджетні витрати на адміністрування регулювання суб'єктів малого підприємництва	-	-	-

4. Розрахунок сумарних витрат суб'єктів малого підприємництва, що виникають на виконання вимог регулювання

Порядковий номер	Показник	Перший рік регулювання (стартовий)	За п'ять років
1	Оцінка "прямих" витрат суб'єктів малого підприємництва на виконання регулювання	від 32700 до 218000 грн.	від 13500 до 90000 грн.
2	Оцінка вартості адміністративних процедур для суб'єктів малого підприємництва щодо виконання регулювання та звітування	4873,68	4873,68

3	Сумарні витрати малого підприємництва на виконання запланованого регулювання	від 37573,68 до 222873,68 грн.	від 18373,68 до 94873,68 грн.
4	Бюджетні витрати на адміністрування регулювання суб'єктів малого підприємництва	-	-
5	Сумарні витрати на виконання запланованого регулювання	від 37573,68 до 222873,68 грн.	від 18373,68 до 94873,68 грн.

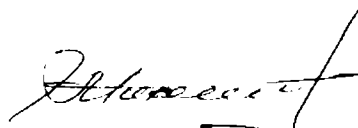
5. Розроблення корегуючих (пом'якшувальних) заходів для малого підприємництва щодо запропонованого регулювання

На основі оцінки сумарних витрат малого підприємництва на виконання запланованого регулювання (за перший рік регулювання та за п'ять років) з метою вирівнювання питомої вартості адміністративного навантаження між суб'єктами великого, середнього та малого підприємництва пропонуються такі компенсаторні механізми (наприклад, зміна періодичності надання звітів для малого чи мікропідприємництва, поріг за розміром суб'єкта чи його розміром річного обороту для виключення з-під регулювання, запровадження інших компенсаторів) (опис та викладення уточнених норм регулювання):

На основі запропонованих компенсаторів для суб'єктів малого підприємництва проводиться повторна оцінка витрат суб'єктів малого підприємництва для скорегованих процедур починаючи з пункту 2 цього додатка.

Показник	Сумарні витрати малого підприємництва на виконання запланованого регулювання за перший рік, гривень	Сумарні витрати малого підприємництва на виконання запланованого регулювання за п'ять років, гривень
Заплановане регулювання	-	-
За умов застосування компенсаторних механізмів для малого підприємництва	-	-
Сумарно: зміна вартості регулювання малого підприємництва	-	-

Заступник міського голови
Вик. Сальва Л.А.
тел. 2-01-68



М.І. Гайченя



УКРАЇНА
БЕРДИЧІВСЬКА МІСЬКА РАДА
ЖИТОМИРСЬКОЇ ОБЛАСТІ

Виконавчий комітет

РІШЕННЯ

від _____ № _____
м. Бердичів

ПРОЕКТ

**Про затвердження Комплексної схеми
розміщення тимчасових споруд та
Положення про порядок розміщення
тимчасових споруд для провадження
підприємницької діяльності на
території міста Бердичева**

Розглянувши службову записку заступника міського голови від 24.01.2017 № 20, керуючись ст. 28 Закону України «Про регулювання містобудівної діяльності», ст. 14 Закону України «Про основи містобудування», ст. 10 Закону України «Про благоустрій населених пунктів», на підставі пп. 6 п. «а» ч. 1 ст.31, ст. 40 Закону України «Про місцеве самоврядування в Україні», виконком міської ради

ВИРІШИВ :

1. Затвердити:

1.1. Комплексну схему розміщення тимчасових споруд для провадження підприємницької діяльності на території міста Бердичева, а саме:

1.1.1. Схему зонування території міста з визначенням меж використання території під розміщення тимчасових споруд (графічні проектні пропозиції щодо вимог до розміщення тимчасових споруд – том 1) (додаток 1).

1.1.2. Вимоги до розміщення тимчасових споруд торговельного, побутового, соціально-культурного чи іншого призначення для здійснення підприємницької діяльності на території міста Бердичева (текстові та графічні пояснення – том 2) (додаток 2).

1.1.3. Запропоновані архітектурні типи тимчасових споруд (ескізи тимчасових споруд – том 3) (додаток 3).

1.2. Положення про порядок розміщення тимчасових споруд для провадження підприємницької діяльності на території міста Бердичева (додаток 4).

1.3. Зміст паспорта прив'язки тимчасової споруди (додаток 5).

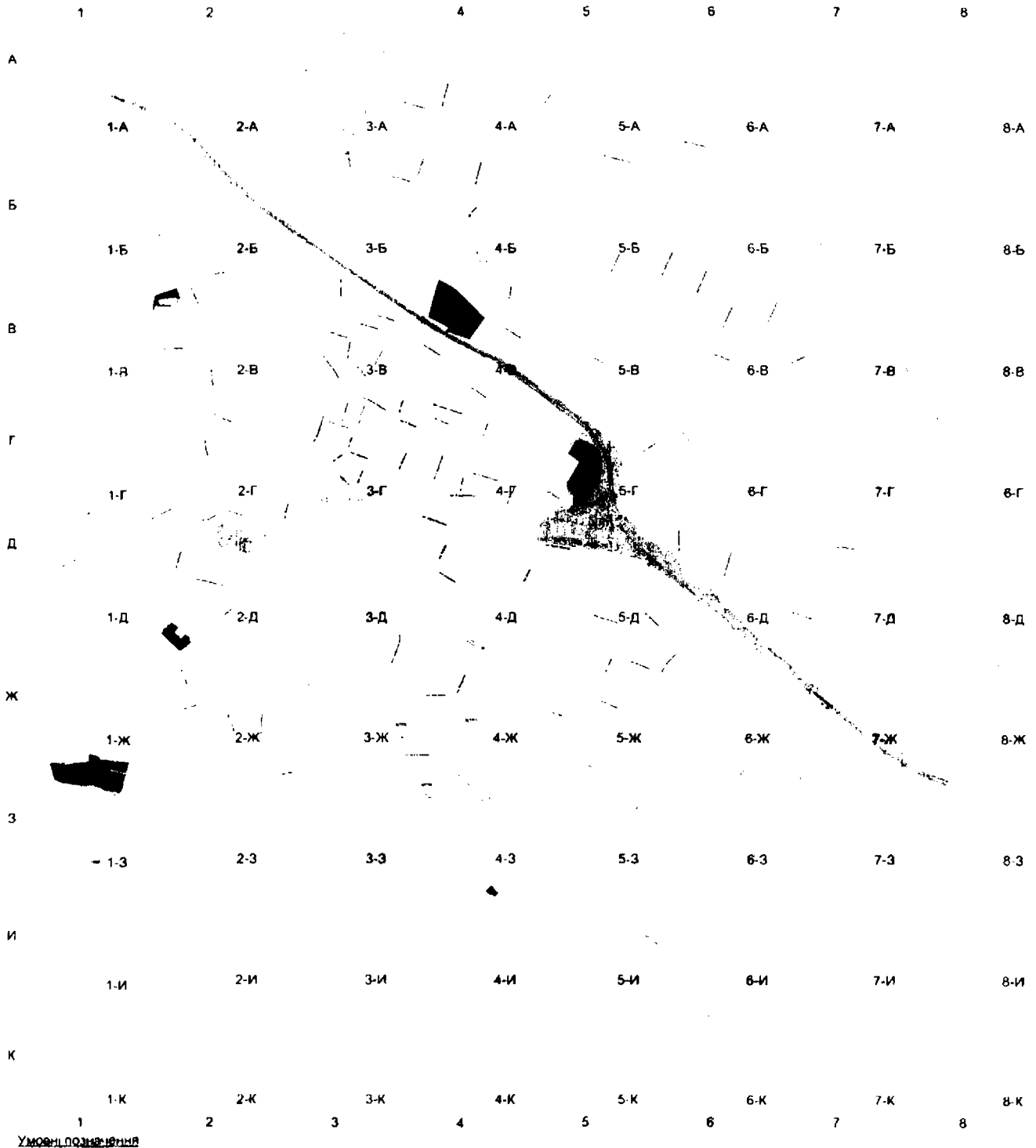
1.4. Форму заяви замовника, який встановив тимчасову споруду з дотриманням вимог паспорта прив'язки (додаток 6).

2. Контроль за виконанням цього рішення покласти на заступника міського голови Гайченю М.І.

Міський голова

В.К. Мазур

**СХЕМА зонування території міста з визначенням меж
використання території під розміщення ТС**



7-И

УМОВНІ ПОЗНАЧЕННЯ

Зона А (центральна частина міста)

Зона Б (мікрорайони, переважно забудовані багатоповерховими будинками з розвинутою інфраструктурою об'єктів торгівлі та побутового обслуговування)

Зона В (квартали, переважно забудовані приватними житловими будинками з обмеженим розвитком інфраструктури об'єктів торгівлі та побутового обслуговування)

Зона Г (Промислові зони з незадовільним розвитком інфраструктури торгівлі та побутового обслуговування)

Зона Ж (зона спеціального призначення)

7-И Номер кварталу

Червона лінія

Водойми

Забудова

Вулиці, дороги, провулки, майдани

**Вимоги до розміщення тимчасових споруд торговельного,
побутового, соціально-культурного чи іншого призначення для
здійснення підприємницької діяльності на території міста Бердичева
(текстові та графічні пояснення)**

1. Загальні положення

1.1. Комплексна схема розміщення тимчасових споруд для здійснення підприємницької діяльності на території міста Бердичева (далі-Комплексна схема) - текстові та графічні матеріали, якими визначаються місця розташування тимчасових споруд (далі - ТС), розроблені з урахуванням вимог будівельних, санітарно-гігієнічних норм, а також існуючих містобудівних обмежень, вимог щодо охорони навколишнього природного середовища та раціонального використання територій, охорони історико-культурної спадщини, земельно-господарського устрою.

1.2. Комплексна схема розроблена відповідно до Законів України: «Про регулювання містобудівної діяльності», «Про благоустрій населених пунктів», «Про місцеве самоврядування в Україні», «Про охорону культурної спадщини»; наказу Міністерства регіонального розвитку, будівництва та житлово-комунального господарства України від 21.10.2011 № 244 «Про затвердження Порядку розміщення тимчасових споруд для провадження підприємницької діяльності», постанови Кабінету Міністрів України від 30.04.1994 № 198 «Про затвердження Єдиних правил ремонту і утримання автомобільних доріг, вулиць, залізничних переїздів, правил користування ними та охорони»; ДБН 360-92** «Містобудування. Планування і забудова міських і сільських поселень», ДСТУ 35-87-97 «Безпека дорожнього руху. Автомобільні дороги, вулиці та залізничні переїзди. Вимоги до експлуатаційного стану» та рішення Бердичівської міської ради від 26.01.2016 №35 «Про внесення змін до рішення міської ради від 29.04.2014 №813 «Про затвердження Комплексної програми розробки містобудівної документації, раціонального використання земельних ресурсів та охорони навколишнього середовища м. Бердичева на період 2012-2016 років у новій редакції».

1.3. Визначення місць розташування тимчасових споруд на території міста Бердичева здійснюється згідно з даною Комплексною схемою.

1.4. Розміщення пересувних тимчасових споруд передбачено тільки на територіях ринків міста за погодженням адміністрації ринків.

1.5. Вимоги до місць розташування ТС, визначені даною Комплексною схемою, є обов'язковими при оформленні паспортів прив'язки ТС відділом містобудування та архітектури виконкому Бердичівської міської ради.

1.6. При визначенні місць розміщення ТС важливим є врахування архітектурної доцільності, яка є одним із складових критеріїв при плануванні та забудові території міста.

1.7. Графічними та текстовими матеріалами Комплексної схеми встановлюються територіальні зони в межах міста Бердичева з визначенням відповідних видів використання території під розміщення ТС, архітектурної доцільності розташування ТС та інші вимоги до місць розташування ТС.

1.8. При розташуванні ТС відповідно до Комплексної схеми застосовуються затверджені архітектурні типи ТС (зовнішній архітектурний вигляд ТС із розміщенням інформації про її власника (користувача), назви продукції та/або послуг, які надаються), для пересувних ТС- застосовуються типові споруди або технологічне обладнання та індивідуальні проекти.

1.9. У разі, коли власник (користувач) ТС бажає встановити ТС, яка за архітектурним виглядом відрізняється від затверджених архітектурних типів ТС (потреба застосувати корпоративні кольори, логотипи, конфігурацію ТС тощо), зовнішній вигляд такої ТС має бути виконано за індивідуальним проектом та винесено на розгляд архітектурно-містобудівної ради для його затвердження.

1.10. Забороняється розміщення ТС без визначення місця розташування ТС за Комплексною схемою.

1.11. Підприємцям, які встановили тимчасові споруди на підставі дозвільних документів до затвердження Комплексної схеми, зовнішній вигляд яких не відповідає сучасним архітектурно-художнім вимогам міського дизайну, необхідно здійснити упродовж одного року після затвердження Комплексної схеми модернізацію (переробку) їх зовнішнього вигляду: відновлення або заміну зовнішніх оздоблювальних елементів, облицювання відповідними матеріалами тощо відповідно до Комплексної схеми.

1.12. Власникам тимчасових споруд, які були встановлені на підставі дозвільних документів до затвердження Комплексної схеми, необхідно звернутись до відділу містобудування та архітектури виконкому Бердичівської міської ради для отримання паспортів прив'язки тимчасових споруд.

1.13. Розміщення тимчасових споруд самовільно (без паспорта прив'язки, з порушенням вимог паспорта прив'язки) забороняється. У разі закінчення строку дії паспорта прив'язки, анулювання паспорта прив'язки, самовільного встановлення тимчасової споруди, така тимчасова споруда підлягає демонтажу.

2. Зонування території для розміщення ТС.

2.1. Згідно з Комплексною схемою територія міста розподілена на умовні зони з визначенням відповідних видів використання території для розміщення ТС, які встановлено на графічних матеріалах Комплексної схеми.

2.2. Межі зон на графічних матеріалах встановлюються з урахуванням меж кварталів, мікрорайонів, інших планувальних утворень міста, природних меж, елементів інженерно-транспортної інфраструктури.

2.3. На графічних матеріалах Комплексної схеми зазначено наступні типи зон:

Зона А (центральна частина міста).

На основі аналізу існуючої містобудівної ситуації, враховуючи містобудівне значення центру міста і насиченість зони А об'єктами торгівлі, розміщення нових ТС в межах зони А є архітектурно недоцільним.

Власники існуючих тимчасових споруд зобов'язані привести їх в належний архітектурний вигляд, застосувавши архітектурні типи тільки для зони А або індивідуальні проекти, які відповідають сучасним архітектурно-художнім вимогам міського дизайну, без порушення композиції та стилістики міського середовища з обов'язковим погодженням архітектурно-містобудівною радою.

Індивідуальні проекти застосовуються замовниками, які здійснюють підприємницьку діяльність щодо реалізації продукції із використанням брендів, корпоративних та фірмових стилів.

Зона Б (мікрорайони, забудовані переважно житловими багатопверховими будинками з розвинутою інфраструктурою об'єктів торгівлі та побутового обслуговування).

На основі аналізу існуючої містобудівної ситуації, враховуючи насиченість зони Б об'єктами торгівлі, розміщення нових ТС в межах зони Б є архітектурно недоцільним.

Власники існуючих тимчасових споруд зобов'язані привести їх в належний архітектурний вигляд, застосувавши архітектурні типи для зони А, Б або індивідуальні проекти, які відповідають сучасним архітектурно-художнім вимогам міського дизайну, без порушення композиції та стилістики міського середовища з обов'язковим погодженням архітектурно-містобудівною радою.

Зона В (квартали, забудовані переважно приватними житловими малоповерховими будинками з обмеженим розвитком інфраструктури об'єктів торгівлі та побутового обслуговування).

Допускається розміщення ТС в місцях, вільних від забудови та вздовж житлових вулиць міста, враховуючи вимоги ДБН. ТС повинні відповідати архітектурним типам для зони Б та В або індивідуальним проектам, що застосовуються замовниками, які здійснюють підприємницьку діяльність щодо реалізації продукції із використанням брендів, корпоративних та фірмових стилів.

Зона Г (промислові зони з незадовільним розвитком інфраструктури об'єктів торгівлі та побутового обслуговування).

Допускається розміщення ТС в місцях, вільних від забудови, враховуючи вимоги ДБН. За бажанням власника ТС, що розміщується в зоні Г, може бути застосований архітектурний тип для зони В, Б, А або індивідуальні проекти з обов'язковим погодженням архітектурно-містобудівною радою.

Зона Ж (зона спеціального призначення). До даної зони входять території цвинтарів, ботанічного саду, територія в'язниці, території обслуговування залізниці.

Для зони Ж застосовують ті архітипи, які розроблені для зон, що межують із зоною Ж або індивідуальні проекти з обов'язковим погодженням архітектурно-містобудівною радою.

3. Вимоги до місць розташування ТС.

3.1. Фактичне місце розміщення ТС повинно відповідати схемі розміщення ТС, що міститься у паспорті прив'язки ТС. Зовнішній вигляд ТС має відповідати затвердженому архітипу ТС або погодженому проекту.

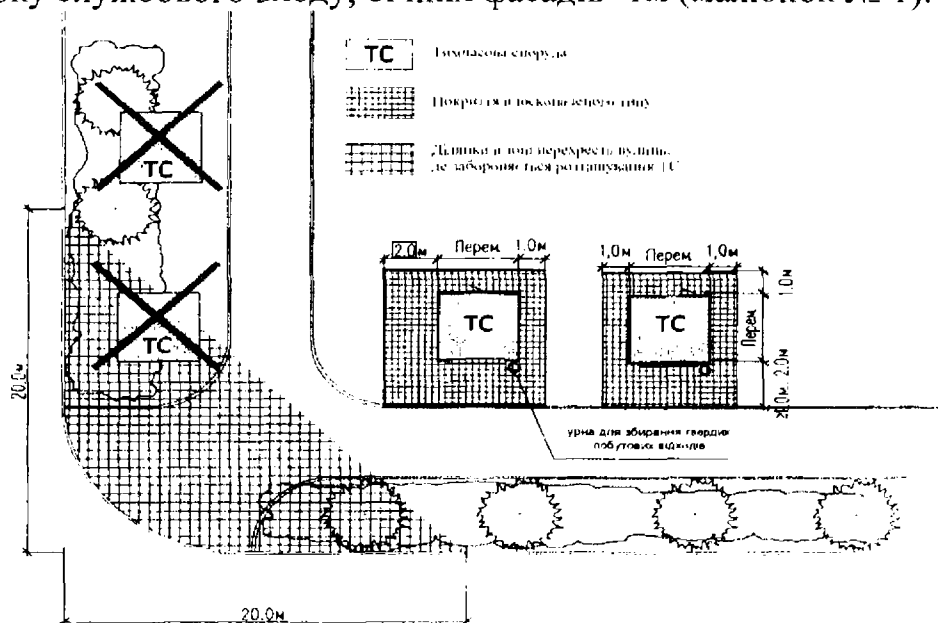
3.2 Благоустрій місця розташування ТС виконується за рахунок власних коштів замовника на підставі схеми благоустрою прилеглої території, що міститься у паспорті прив'язки ТС або за окремим проектом.

3.3 Підключення ТС до інженерних мереж повинно здійснюватись з дотриманням умов і правил технічної експлуатації відповідних мереж і гарантувати безпеку користувачів дорожніх об'єктів.

3.4. Біля кожної розташованої ТС повинно бути зовнішнє штучне освітлення, а також впритул до неї покриття вдосконаленого типу:

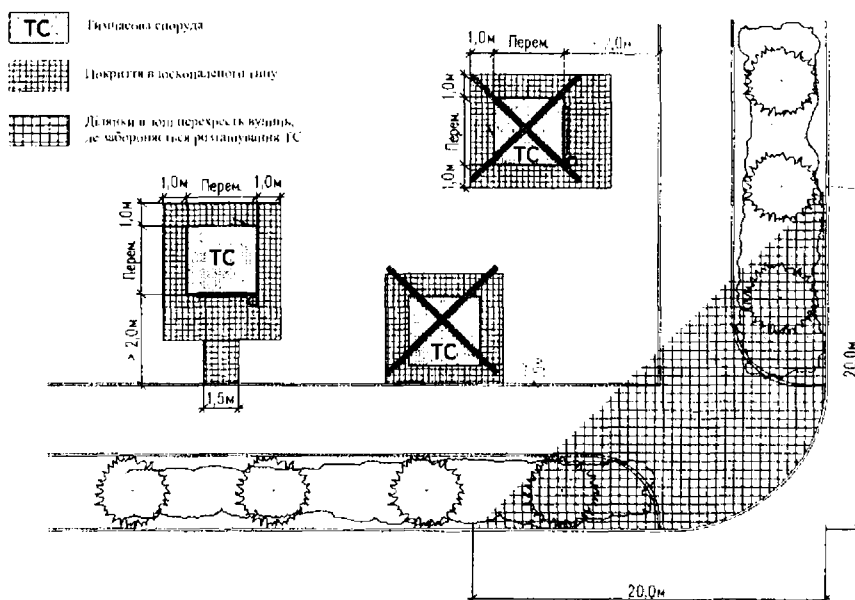
- по всій довжині фасаду (незалежно від конструкції споруди) - 2 м (у разі технічної можливості);

-з боку службового входу, бічних фасадів -1м (малюнок № 1).



Малюнок № 1

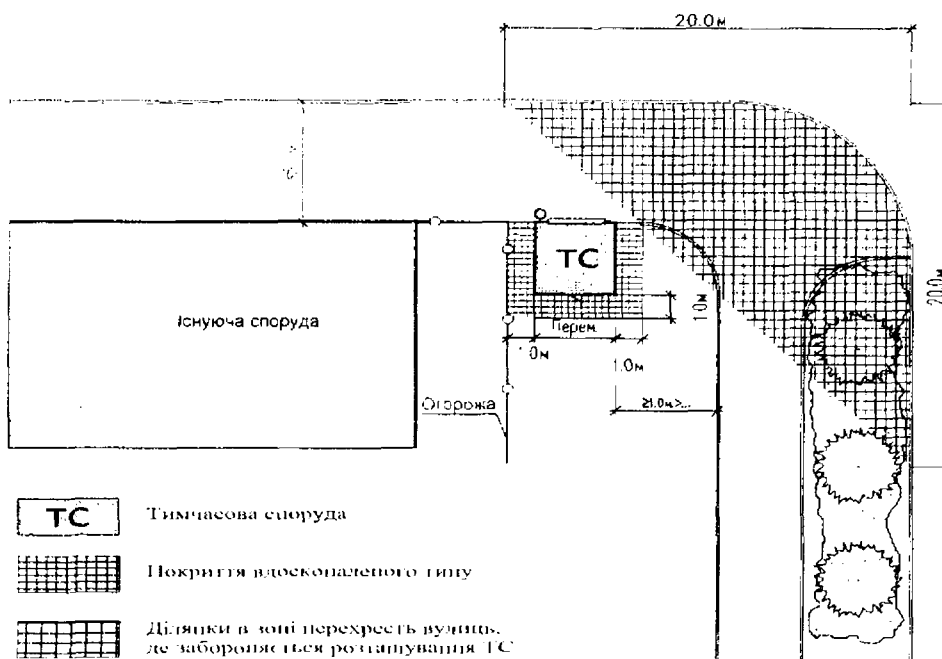
3.5. ТС розміщуються за межею тротуару, пішохідних доріжок та алей. У разі розміщення ТС на відстані більше 2-х метрів від тротуару, до неї з тротуару повинна бути побудована пішохідна доріжка завширшки 1,5 метра (малюнок № 2).



Малюнок № 2

3.6. До ТС має бути передбачений зручний під'їзд автотранспорту для розвантаження товару, що не створює перешкод для проходу пішоходів, посадки та висадки пасажирів міського громадського транспорту.

3.7. На вулицях і дорогах, де існуючі будинки, споруди та огорожа розміщені на відстані менше ніж 5 метрів від проїжджої частини, розміщення ТС дозволяється в одну лінію з фасадами будівель, споруд або огорож (малюнок №3).



Малюнок № 3

3.8. Розміщення ТС забороняється в охоронних зонах пам'яток історії, культури і архітектури, в зонах історичного центру і охоронних зонах

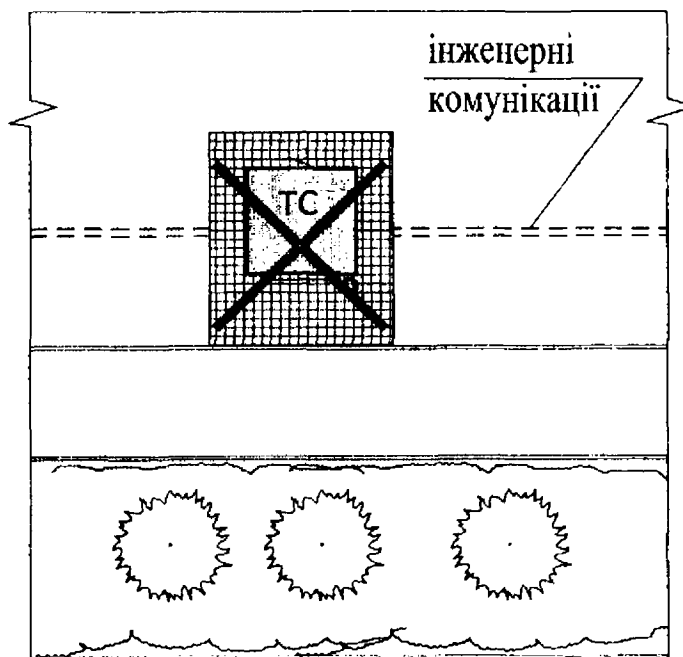
регулювання забудови, на резервних територіях, призначених для капітального будівництва, територіях, займаних зеленими насадженнями і у водозахисних зонах, на територіях, зайнятих інженерними мережами і в їх охоронних зонах (або при умові обов'язкового погодження з відповідними організаціями).

3.9. Розміщення ТС забороняється на тротуарах, проїздах та інших ділянках, де ускладнюється рух пішоходів і транспорту та проведення санітарного очищення території.

3.10. Забороняється розміщувати ТС ближче 50 м від культових будівель, пам'ятників, пам'ятних знаків, об'єктів сакральної архітектури, фонтанів, оглядових і панорамних майданчиків (крім розміщення в комплексах із зупинками).

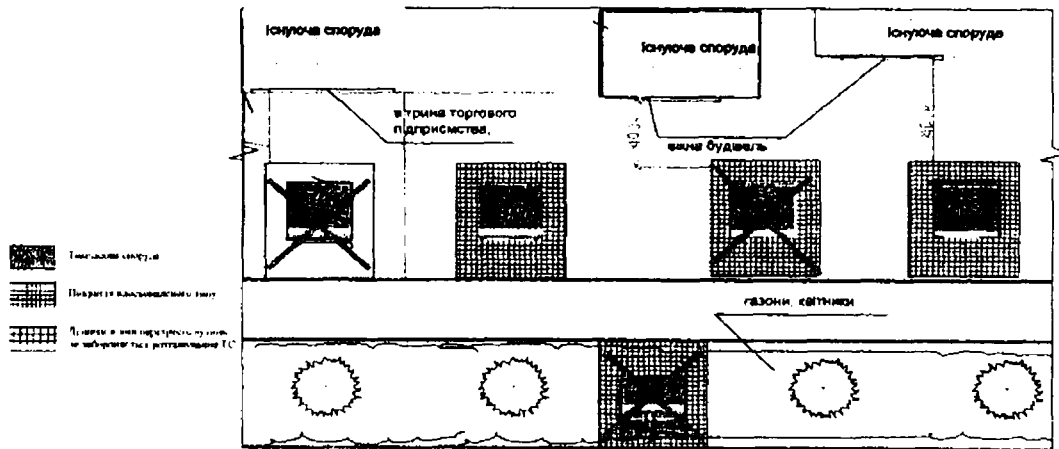
3.11. Забороняється розміщувати ТС на відстані менше 50 м від території ринків.

3.12. Забороняється розміщення ТС на інженерних комунікаціях. В охоронних зонах інженерних комунікацій дозволяється розміщувати ТС тільки при умові обов'язкового погодження з організаціями, які експлуатують ці комунікації (малюнок № 4).



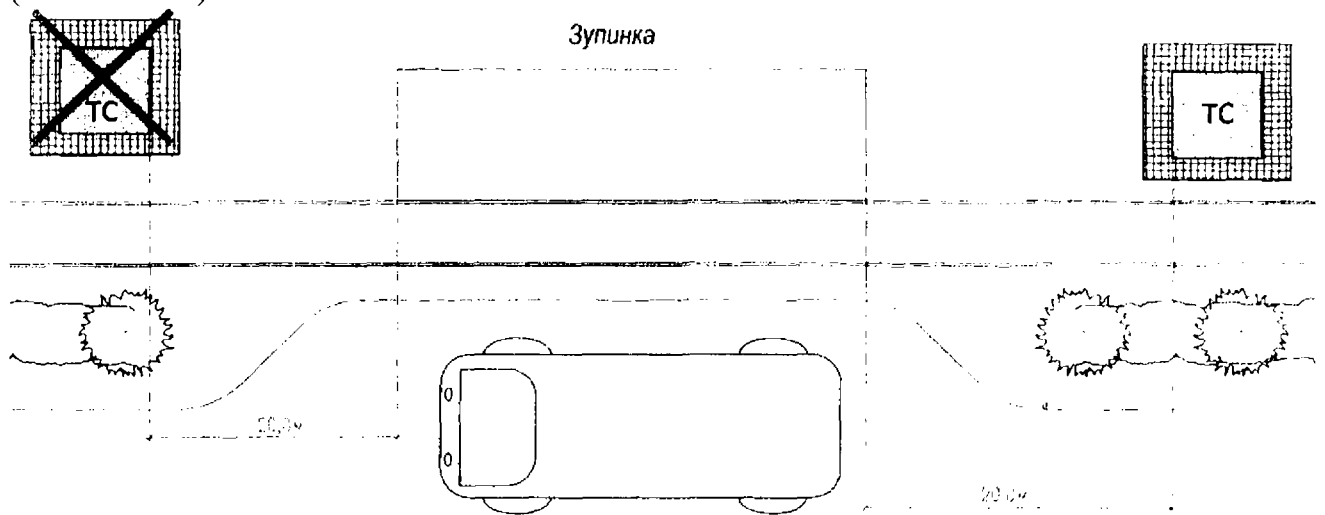
Малюнок № 4

3.13. Забороняється розміщення ТС на газонах, квітниках, дитячих майданчиках, в арках будівель, ближче 10 метрів від вікон будівель та у випадках, якщо ТС загороджує вітрини торгових підприємств, окрім обладнання зупинок громадського транспорту (малюнок № 3 та 5).



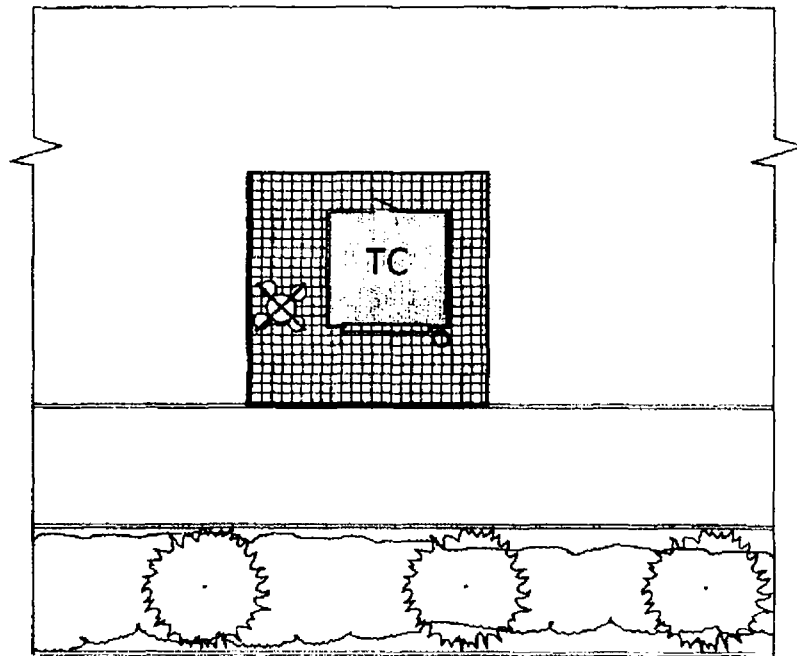
Малюнок № 5

3.14. Забороняється розміщувати ТС торговельно-побутового призначення на зупинках маршрутних транспортних засобів ближче 20м у межах видимості по обидва боки тротуару від встановленого дорожнього знака, що позначає зупинку (крім ТС, які встановлені в комплексі із зупинкою громадського транспорту, та тих, що здійснюють торгівлю пресою) (малюнок 6).



Малюнок № 6

3.15. Поряд із ТС заборонено розміщення столів, стільців, обладнання, не передбаченого паспортом прив'язки цієї ТС (малюнок № 7).



Малюнок № 7

3.16. Забороняється розміщувати ТС, якщо пішохідна доступність менша ніж 50 м від території або фасаду будівлі навчальних закладів, окрім ТС з продажу питної води, періодичної преси та вже існуючих, що на момент встановлення мали дозвільні документи на їх розміщення, за умов заборони торгівлі тютюновими виробами, алкогольними, слабоалкогольними напоями та пивом.

3.17. Не допускається встановлення ТС:

- ближче ніж за 20 м до перехрестя вулиць (малюнок №1);
- ближче ніж за 5 м до проїжджої частини вулиць і доріг (крім випадків, передбачених пунктом 3.7).

3.18. Тимчасові споруди повинні розміщуватися до будинків та інших споруд на відстані, яку слід приймати залежно від ступеня їх вогнестійкості згідно з ДБН 360 – 92**, але не менше 10 м. Допускається розташування ТС біля зовнішніх стін будинків та інших споруд, якщо такі стіни не мають отворів (прорізів) і відповідають вимогам будівельних норм до протипожежних стін та за умови забезпечення проїзду для пожежних машин згідно з вимогами нормативних документів.

3.19. Створення нових груп ТС дозволяється не більше п'яти споруд. Для розміщення групи ТС розробляється єдиний паспорт прив'язки ТС з прив'язкою кожної ТС та з комплексним рішенням благоустрою території.

3.20. При приведенні у відповідність до вимог Комплексної схеми існуючих груп ТС, які були розташовані на підставі дозвільної документації, забороняється збільшувати в групах кількість ТС.

3.21. Допускається оформлення паспортів прив'язки власникам ТС з надання побутових послуг (ремонт взуття, одягу, годинників), які розташовані на внутрішньо кварталних територіях на підставі дозвільних/погоджувальних

документів, що були отримані до затвердження Комплексної схеми за умови приведення їх до належного архітектурного вигляду.

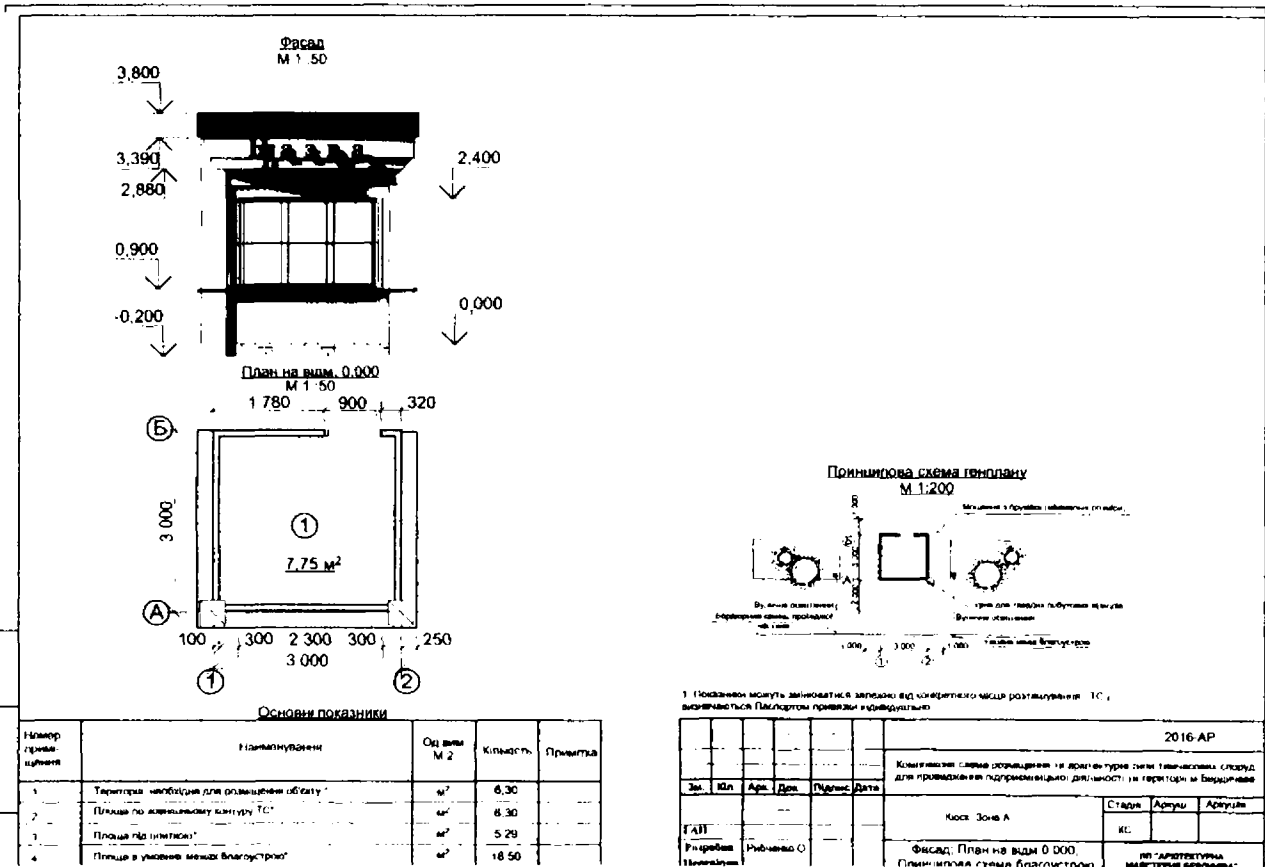
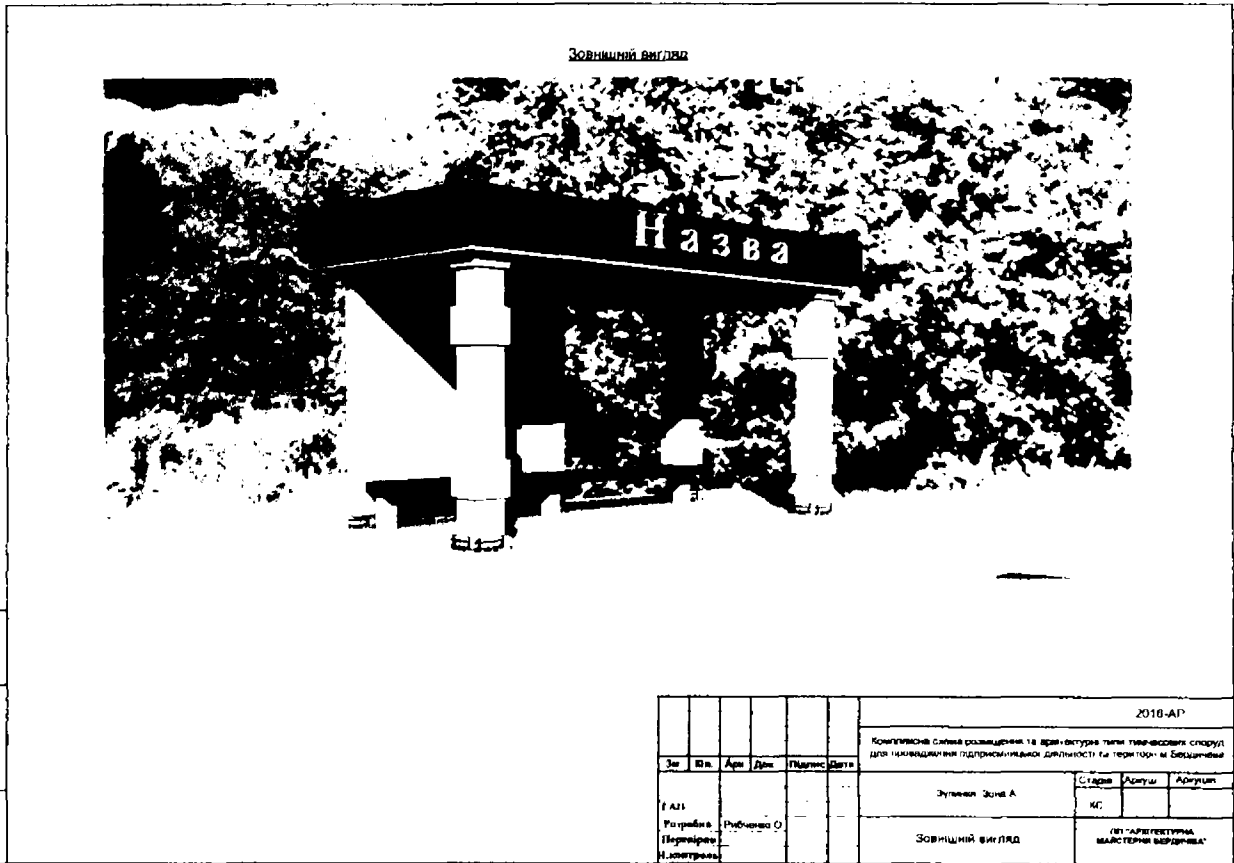
3.22. При розміщенні ТС мають бути передбачені обмеження з урахуванням санітарно-гігієнічних норм, а також існуючих містобудівних обмежень, вимог щодо охорони навколишнього природного середовища та раціонального використання територій, охорони історико-культурної спадщини та земельно-господарського устрою.

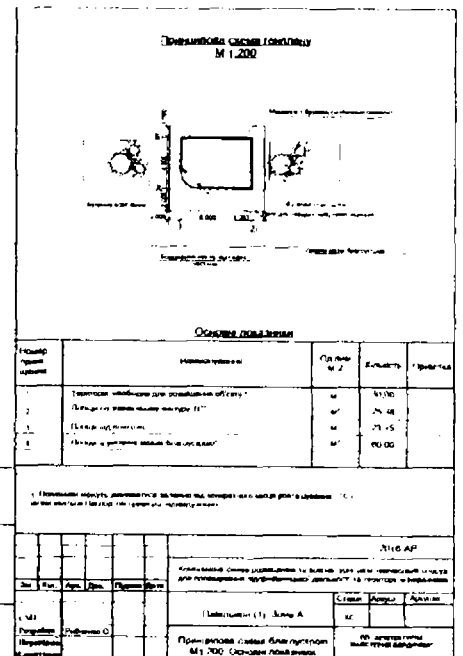
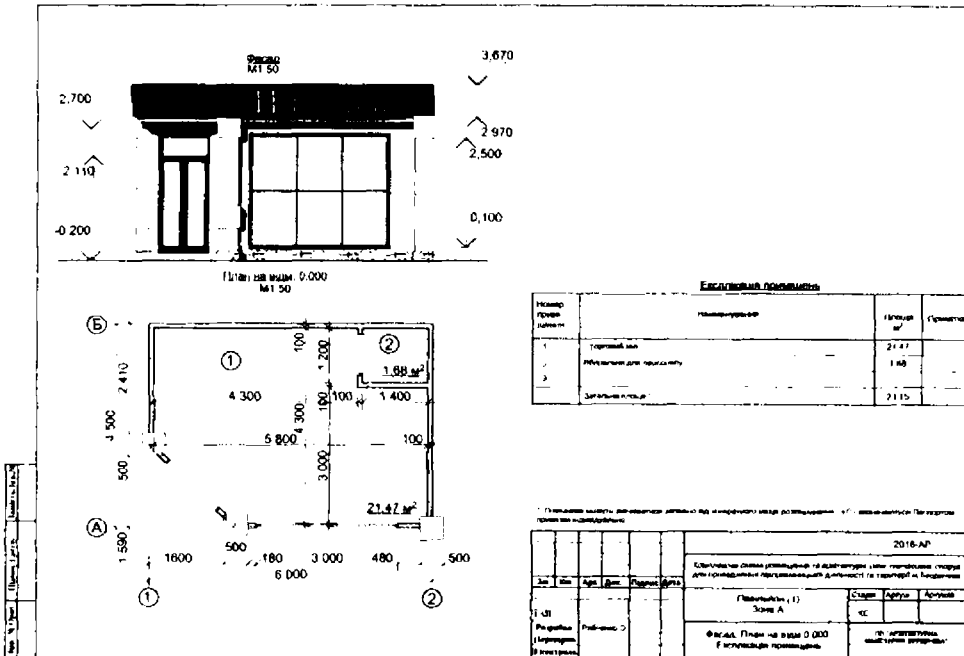
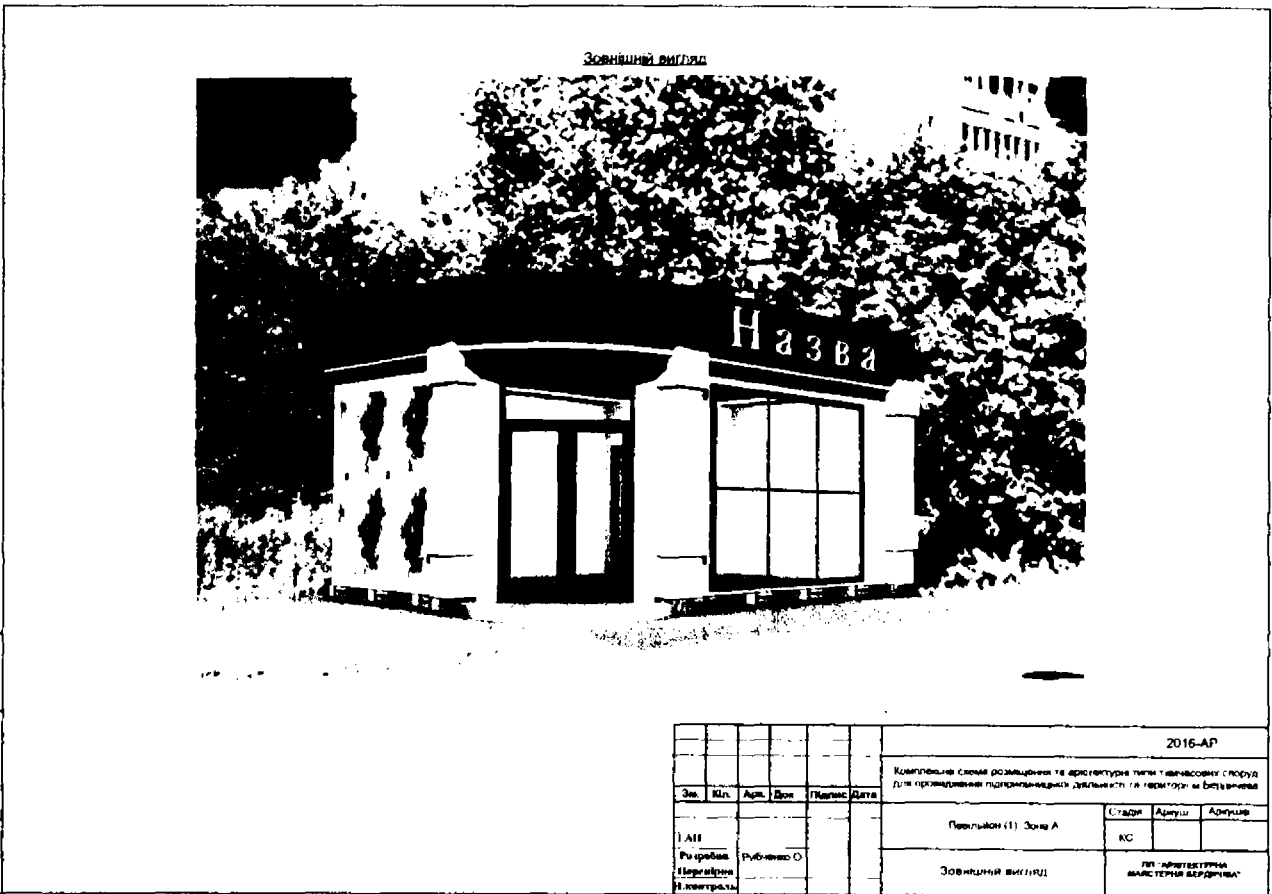
Керуючий справами виконкому

Н.С.Мохно

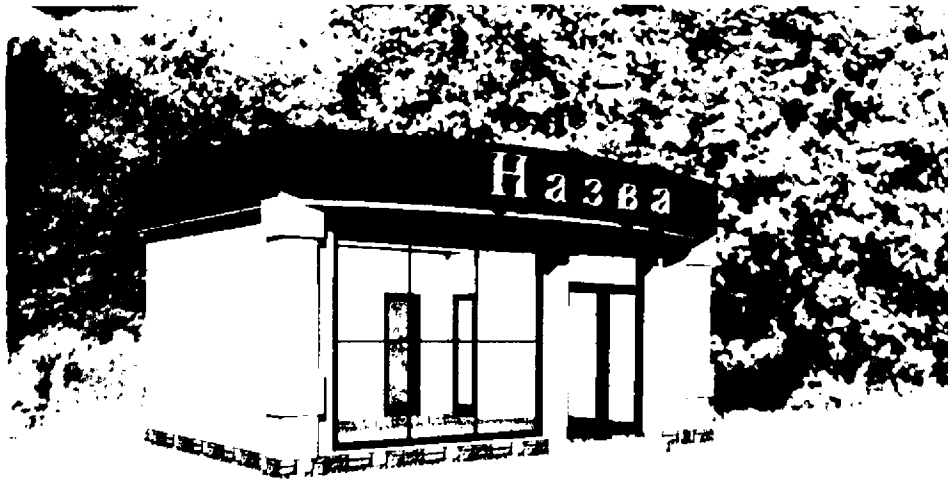
Додаток 3
до рішення виконкому
від №

ЗОНА А



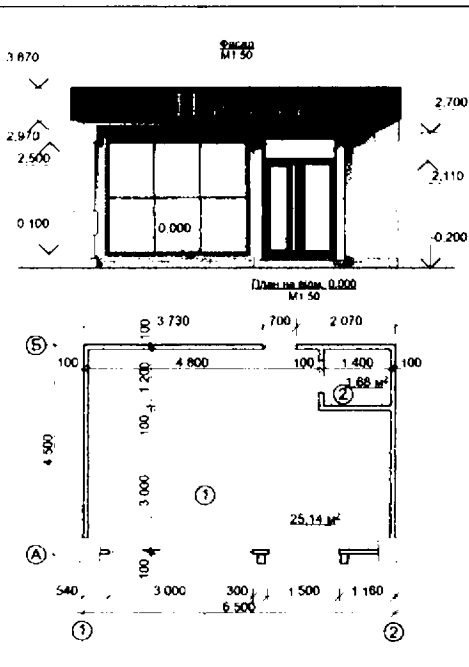


ЗОВНІШНІЙ ВІГЛЯД



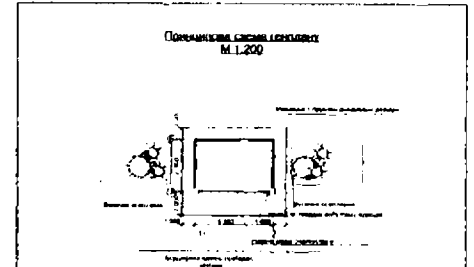
№ проєкту	Підпис	Дата

2016-AP					
Комплексна схема розміщення та архітектури павільйонів споруд для проведення підземної діяльності на території м. Бердичів					
№	Кол.	Арх.	Док.	Підпис	Дата
ГАП	Розробник	Робочий	О		
	Прогноз				
	Невизначено				
Павільйон (2) Зона А			Станд.	Арх.	Арх.
ЗОВНІШНІЙ ВІГЛЯД			КС		
ГЕТ-АРХІТЕКТУРНА МАСТЕРСЬКА БЕРДИЧІВ					



№	Назва	Кількість	Пробіле
1	Труби сталі	75	14
2	Відкривачі для панелей	1.68	
3	Загальна площа	25.98	

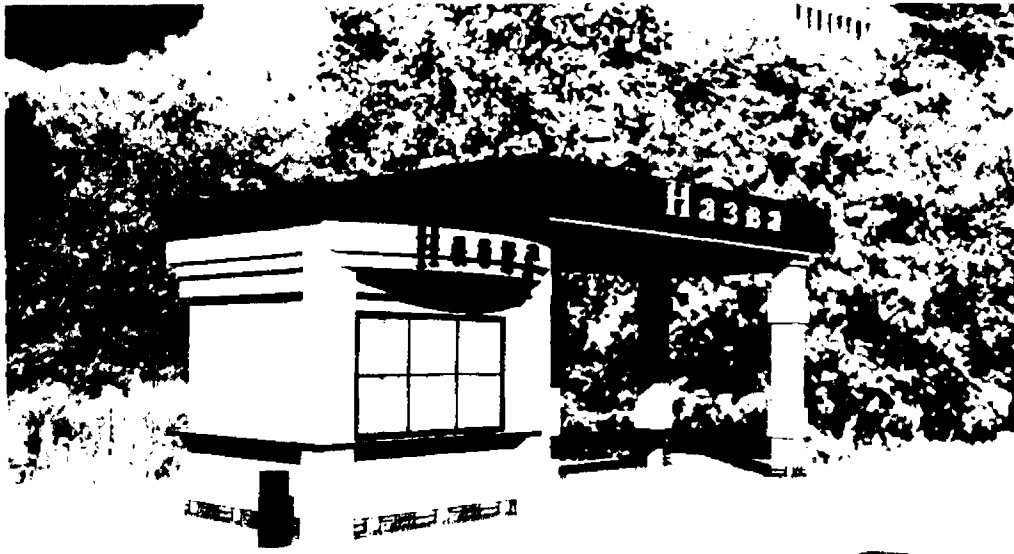
2016-AP					
Комплексна схема розміщення та архітектури павільйонів споруд для проведення підземної діяльності на території м. Бердичів					
№	Кол.	Арх.	Док.	Підпис	Дата
1.44	Розробник	Робочий	О		
	Прогноз				
	Невизначено				
Павільйон (2) Зона А			Станд.	Арх.	Арх.
Фасад. План на вис. 0.000. В якості прив'язки.			КС		



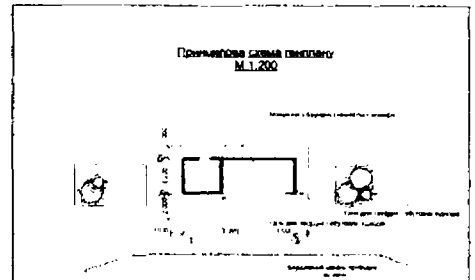
№	Назва	Кількість	Пробіле
1	Протектор необхідний для розміщення освітл.	45	10
2	Плита на висхідному напрямку 11	42	18
3	Плита на висхідному напрямку 12	38	30
4	Плита на висхідному напрямку 13	100	00

2016-AP					
Комплексна схема розміщення та архітектури павільйонів споруд для проведення підземної діяльності на території м. Бердичів					
№	Кол.	Арх.	Док.	Підпис	Дата
1.44	Розробник	Робочий	О		
	Прогноз				
	Невизначено				
Павільйон (2) Зона А			Станд.	Арх.	Арх.
Початкова схема благоустрою М.1.200. Основа позначки			КС		

Зовнішній вигляд



№ 36 Опш.	Штукатурка	Кваліфікація	2016-AP						
			Комплексна схема розміщення та архітектура типу тимчасових споруд для проведення підприємницької діяльності на території м. Бердичева						
№	Кл.	Арх.	Дом.	Підпис	Дата	Зупинка з торговим коskom. Зона А	Стяга	Асф.	Армуєт.
ТАП	Розробив:	Рибченко О							
	Переглянув:								
	Наказав:								

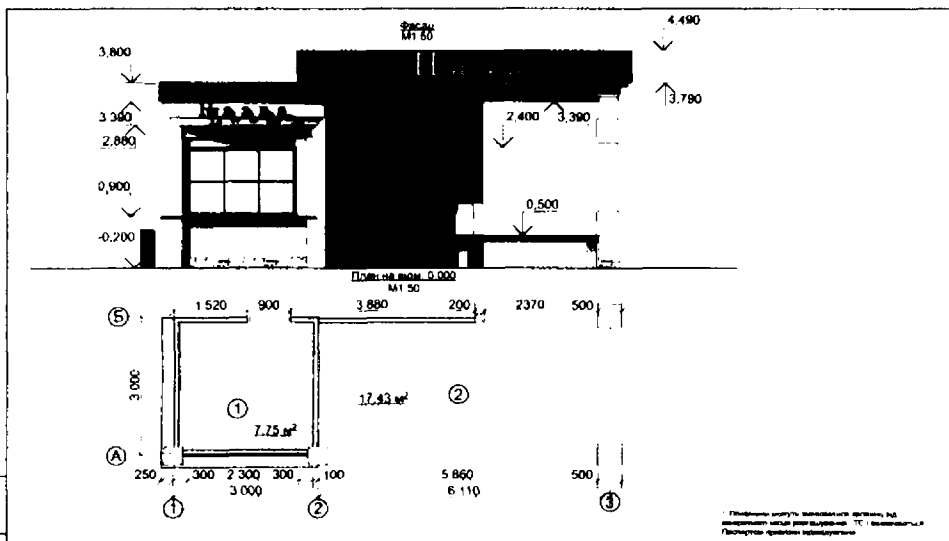


ОСНОВНЕ ПОКРИТТЯ

№	Кл.	Арх.	Дом.	Підпис	Дата	Матеріал	Кількість	Ціна
1						Грунтова підлога для розміщення об'єкта	м	78.30
2						Підлога з керамичною плиткою	м²	48.00
3						Підлога з ламінованим паркетом	м²	26.10
4						Підлога з ламінованим паркетом	м²	20.00

Примітка: матеріал, зазначений записом у кількостях, не має цінності, тому не вноситься до кошторису.

№ 36 Опш.	Штукатурка	Кваліфікація	2016-AP						
			Комплексна схема розміщення та архітектура типу тимчасових споруд для проведення підприємницької діяльності на території м. Бердичева						
№	Кл.	Арх.	Дом.	Підпис	Дата	Зупинка з торговим коskom. Зона А	Стяга	Асф.	Армуєт.
ТАП	Розробив:	Рибченко О							
	Переглянув:								
	Наказав:								

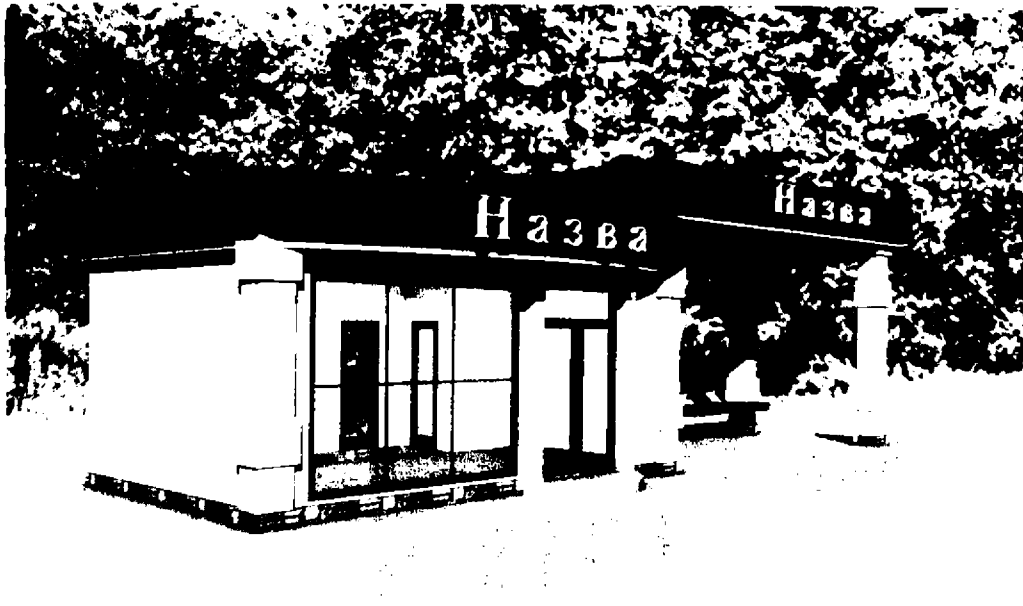


Експлуатаційні показники

№	Кл.	Арх.	Дом.	Підпис	Дата	Матеріал	Кількість	Ціна
1						Підлога з керамичною плиткою	м²	77.41
2						Підлога з ламінованим паркетом	м²	27.41

№ 36 Опш.	Штукатурка	Кваліфікація	2016-AP						
			Комплексна схема розміщення та архітектура типу тимчасових споруд для проведення підприємницької діяльності на території м. Бердичева						
№	Кл.	Арх.	Дом.	Підпис	Дата	Зупинка з торговим коskom. Зона А	Стяга	Асф.	Армуєт.
ТАП	Розробив:	Рибченко О							
	Переглянув:								
	Наказав:								

Зовнішній вигляд



№ проєкту	№ ділянки	№ об'єкта

2016 АР						
Комплексна схема розміщення та архітектурно-технічного складу для провадження підприємницької діяльності на території Бердичева						
Зем.	Кім.	Арх.	Дом.	Проект.	Дата	
ГАН	Розробка	Рибаченко О				
Перевірка						
Контроль						
Зупинка з торговим павільйоном(2) Зона А				Склада	Архит.	Архит.
				КС		
Зовнішній вигляд				«П»-АРХІТЕКТУРА, «МАСТЕРСЬКА БІЛАНДИНА»		

Фасад

План на виді 0.000

№ об'єкта	Назва об'єкта	Площа кв.м	Ціна
1	Об'єкт 1	25.14	
2	Об'єкт 2	1.88	
3	Об'єкт 3	17.78	
4	Об'єкт 4	44.58	

Технічний запис: розміщення об'єктів на території ділянки (зазначеної в умовних позначках) П. - розміщення всіх об'єктів на території ділянки.

2016 АР						
Комплексна схема розміщення та архітектурно-технічного складу для провадження підприємницької діяльності на території Бердичева						
Зем.	Кім.	Арх.	Дом.	Проект.	Дата	
ГАН	Розробка	Рибаченко О				
Перевірка						
Контроль						
Зупинка з торговим павільйоном(2) Зона А				Склада	Архит.	Архит.
				КС		
Фасад. План на виді 0.000				«П»-АРХІТЕКТУРА, «МАСТЕРСЬКА БІЛАНДИНА»		

Планово-розпланувальна схема (план) М 1:200

Основні позначення

Назва об'єкта	Назначення	Склад № 7	Площа кв.м	Ціна
1	Торговий павільйон для розміщення об'єктів	кв	45.00	
2	Зупинка з торговим павільйоном(2)	кв	43.34	
3	Зупинка з торговим павільйоном(2)	кв	95.30	
4	Торговий павільйон для розміщення об'єктів	кв	100.00	

1 - торговий склад, розміщення об'єктів на території ділянки (зазначеної в умовних позначках) П. - розміщення всіх об'єктів на території ділянки.

2016 АР						
Комплексна схема розміщення та архітектурно-технічного складу для провадження підприємницької діяльності на території Бердичева						
Зем.	Кім.	Арх.	Дом.	Проект.	Дата	
ГАН	Розробка	Рибаченко О				
Перевірка						
Контроль						
Зупинка з торговим павільйоном(2) Зона А				Склада	Архит.	Архит.
				КС		
Планово-розпланувальна схема М 1:200. Основні позначення				«П»-АРХІТЕКТУРА, «МАСТЕРСЬКА БІЛАНДИНА»		

Зона Б

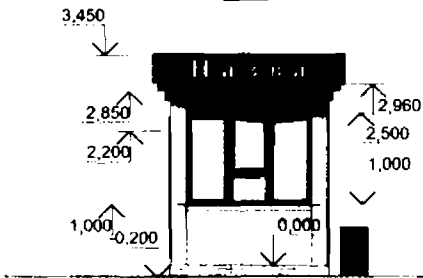
Зовнішній вигляд



Ім'я, П.І.О. Ф.І.О. П.І.О. Ф.І.О. П.І.О. Ф.І.О.

						2016-AP				
						Комплексна схема розташування та архітектура типу (типичного) способу для провадження господарської діяльності на території м.Бірючине				
Зм.	Вкл.	Арх.	Доп.	Підпис	Дата	Клас. Зона Б		Статус	Архив	Архив
Г.А.П.	Розробив	Рубченко О.				Зовнішній вигляд		КС		
								ІП: "АРХІТЕКТУРА МАСТЕРІ ВЕРХОВА"		

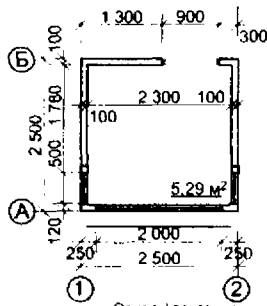
Фасад



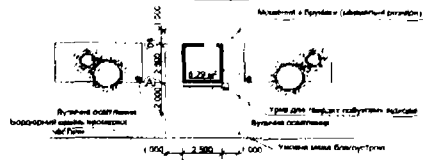
Зовнішній вигляд



План на відм. 0,000



Принципова схема генплану М 1:200



Основні показники

№	Код	Найменування	Од. вим.	Кількість	Примітка
1		Територія необхідна для розміщення об'єкту	м²	6,30	
2		Площа по зовнішній контуру ІС*	м²	6,30	
3		Площа під об'єктом	м²	5,29	
4		Площа в укриттєвій межі благоустрою	м²	18,50	

* Площі можуть змінюватися залежно від конкретного місця розташування ІС; визначаються Планом приватизації індивідуально.

						2016-AP				
						Комплексна схема розташування та архітектура типу (типичного) способу для провадження господарської діяльності на території м.Бірючине				
Зм.	Вкл.	Арх.	Доп.	Підпис	Дата	Клас. Зона Б		Статус	Архив	Архив
Г.А.П.	Розробив	Рубченко О.				Фасад; План на відм. 0,000; Принципова схема благоустрою М 1:200; Зовнішній вигляд		КС		
								ІП: "АРХІТЕКТУРА МАСТЕРІ ВЕРХОВА"		

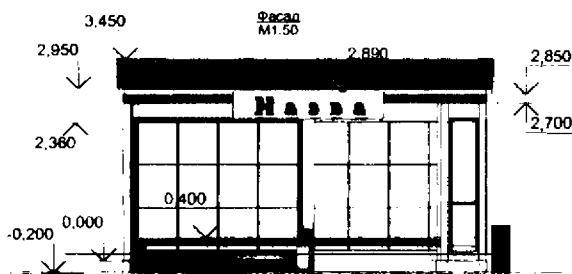
Ім'я, П.І.О. Ф.І.О. П.І.О. Ф.І.О. П.І.О. Ф.І.О.

ЗОВНИШНІЙ ВІГЛЯД

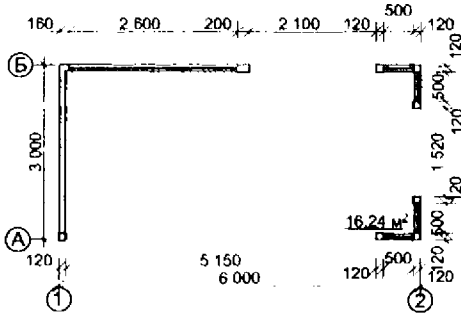


Лист № 1/Орвм. Планові і фасадні рішення. Масштаб: 1:50

2016-АР					
Комплексна схема розробки та архітектура геть-часовими споруд для проведення підприємства діяльності та території в Бєлгороді					
Зап.	Кад.	Арх.	Дос.	Підпис	Дата
ГАП					
Розробка (Інженер)	Грибченко О				
Висновок					
Зовнішній вигляд			Стан: Архив. Архив		
			КС		
			ІП "Архітектурна майстерня «Вєрбена»"		



План на відмі 0.000
М1:50



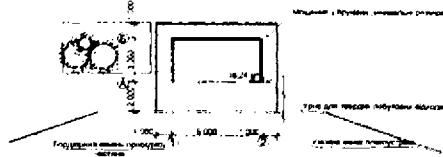
ОСНОВНІ ПОКРИТТЯ

№	Прим. №	Найменування	Од. вим. М.2	Кількість	Примітка
1		Територія необхідна для розміщення об'єкту	м²	20,00	
2		Площа по земельній ділянці ТС	м²	18,00	
3		Площа по ділянці	м²	18,24	
4		Площа в межах земельної ділянки	м²	48,00	

ЗОВНИШНІЙ ВІГЛЯД



ПРИНЦИПОВА СХЕМА ГРИБПАНУ
М1:200

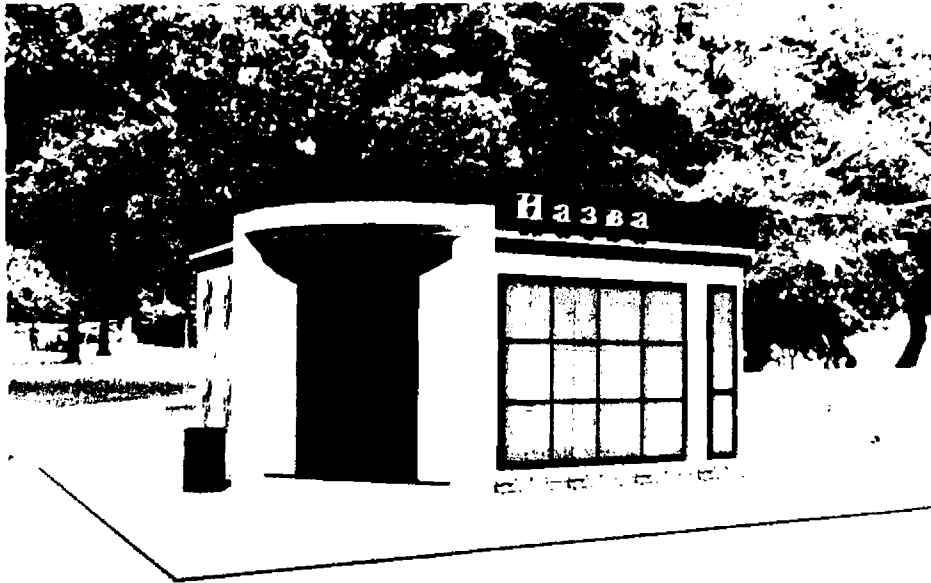


Підписаний можуть знаходитися записи від спеціальних модулів розрахунку ТС, внесені до складу проекту згідно з умовою.

Лист № 1/Орвм. Планові і фасадні рішення. Масштаб: 1:50

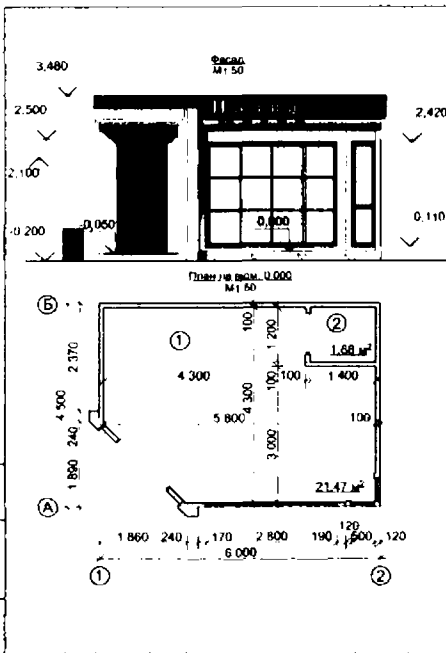
2016-АР					
Комплексна схема розробки та архітектура геть-часовими споруд для проведення підприємства діяльності та території в Бєлгороді					
Зап.	Кад.	Арх.	Дос.	Підпис	Дата
ГАП					
Розробка (Інженер)	Грибченко О				
Висновок					
Фасад. План на відмі 0.000			Стан: Архив. Архив		
Принципова схема фундаменту			КС		
М1:200. Зовнішній вигляд			ІП "Архітектурна майстерня «Вєрбена»"		

Зовнішній вигляд



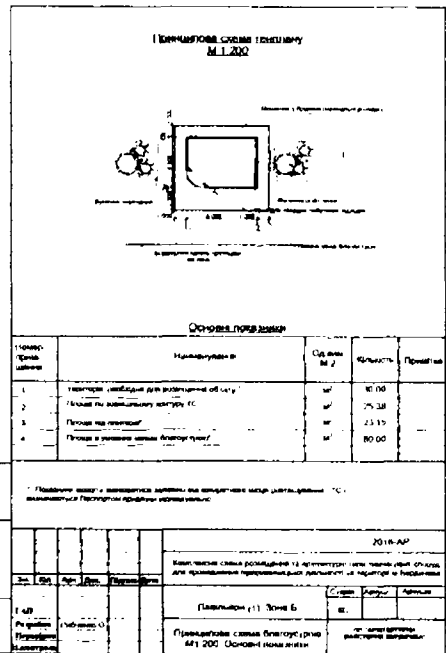
Лист № 01/01
Підпис: [Signature]
Дані: [Data]

2016-AP					
Комплексна схема розміщення та архітектура типу тимчасових споруд для проведення підприсяжної діяльності на території м. Бердичів					
Зм.	Юр.	Арх.	Дом.	Проек.	Дата
ГАП					
Розробка	Рибченко О.				
Перевірка					
Надзор					
Павільйон (1), Зона Б				Стан	Архив
				КС	
Зовнішній вигляд				ІП "АРХІТЕКТУРА МАСТЕРІЯ ВЕРДИВА"	



Базисні показники			
Код	Назва	Площа м²	Примеч.
1	Тимчасовий	21,47	
2	Відходи для сортування	1,88	
3	Залишки металу	25,15	

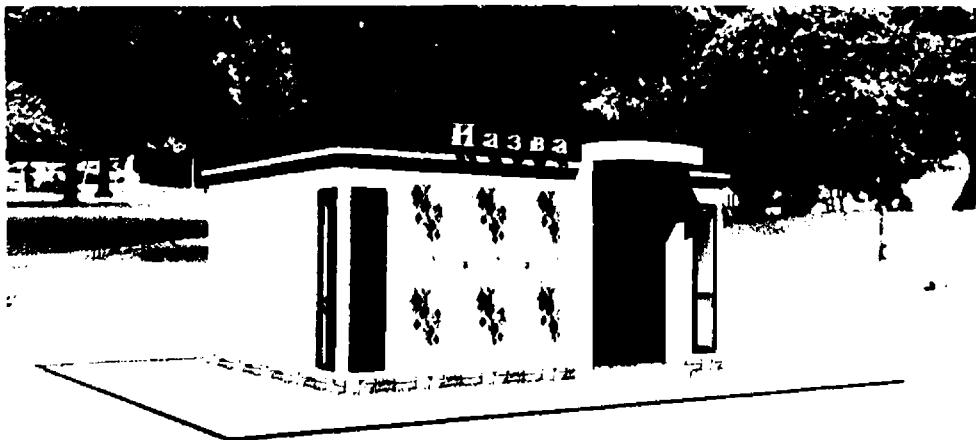
2016-AP					
Комплексна схема розміщення та архітектура типу тимчасових споруд для проведення підприсяжної діяльності на території м. Бердичів					
Зм.	Юр.	Арх.	Дом.	Проек.	Дата
ГАП					
Розробка	Рибченко О.				
Перевірка					
Надзор					
Фасад. План на вим. 0,000. Експликація приватної м.				ІП "АРХІТЕКТУРА МАСТЕРІЯ ВЕРДИВА"	



Базисні показники				
Код	Назва	Площа м²	Примеч.	
1	Тимчасовий	21,47		
2	Відходи для сортування	1,88		
3	Залишки металу	25,15		

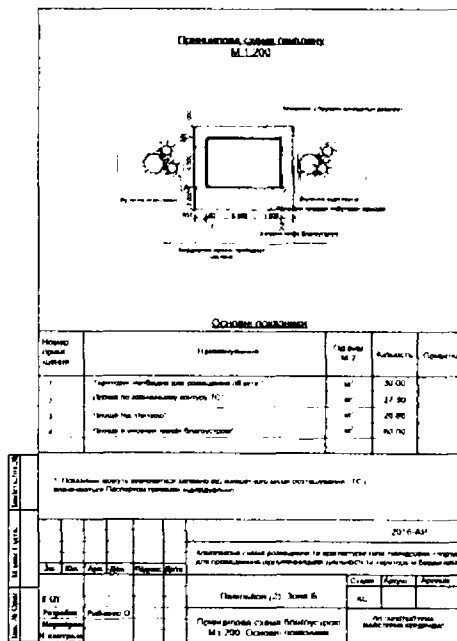
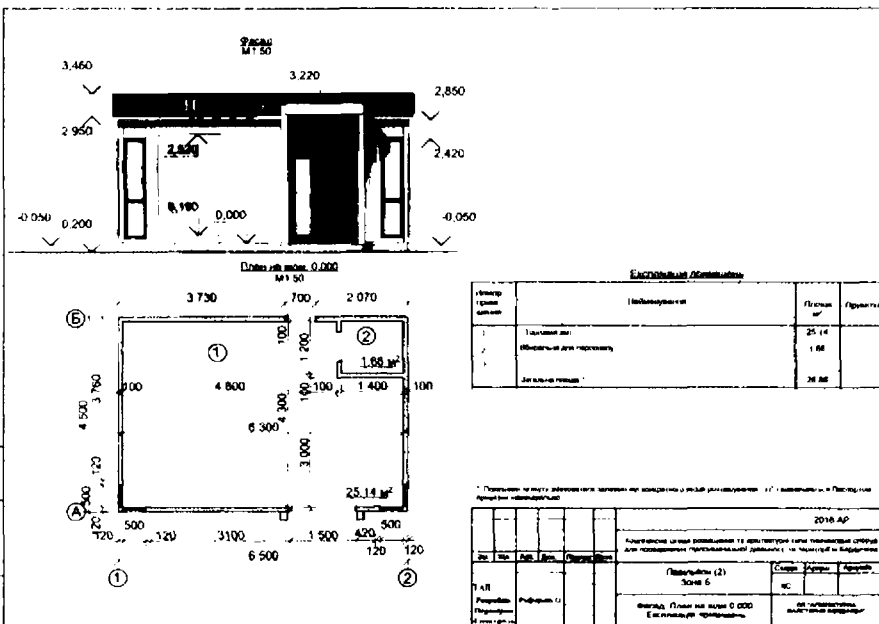
2016-AP					
Комплексна схема розміщення та архітектура типу тимчасових споруд для проведення підприсяжної діяльності на території м. Бердичів					
Зм.	Юр.	Арх.	Дом.	Проек.	Дата
ГАП					
Розробка	Рибченко О.				
Перевірка					
Надзор					
Павільйон (1), Зона Б				Стан	Архив
				КС	
Комплексна схема благоустрою ділянки МТ 200. Основні показники				ІП "АРХІТЕКТУРА МАСТЕРІЯ ВЕРДИВА"	

Зовнішній вигляд



Лист № 01/01
Штукатурка
Модель № 1/1/1

						2016 АР			
						Комплексна схема розміщення та архітектури пали тимчасових споруд для проведення підприємницької діяльності на території Бєрдиньча			
Зам.	Міл.	Арх.	Док.	Підпис	Дата	Павільон (2) Зона Б	Стадія	Аркуш	Аркушів
УАП							КС		
Розробив	Рибченко О					Зовнішній вигляд	ІП "АРХІТЕКТУРНА МАСТЕРНЯ ВАРДАНІЩА"		
Перевірив									
Інженер									



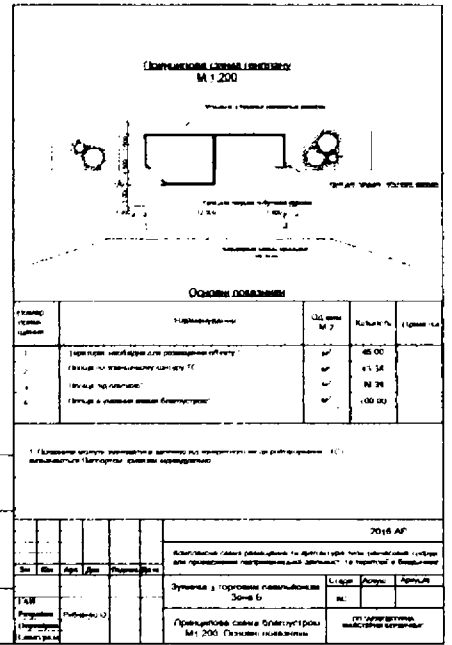
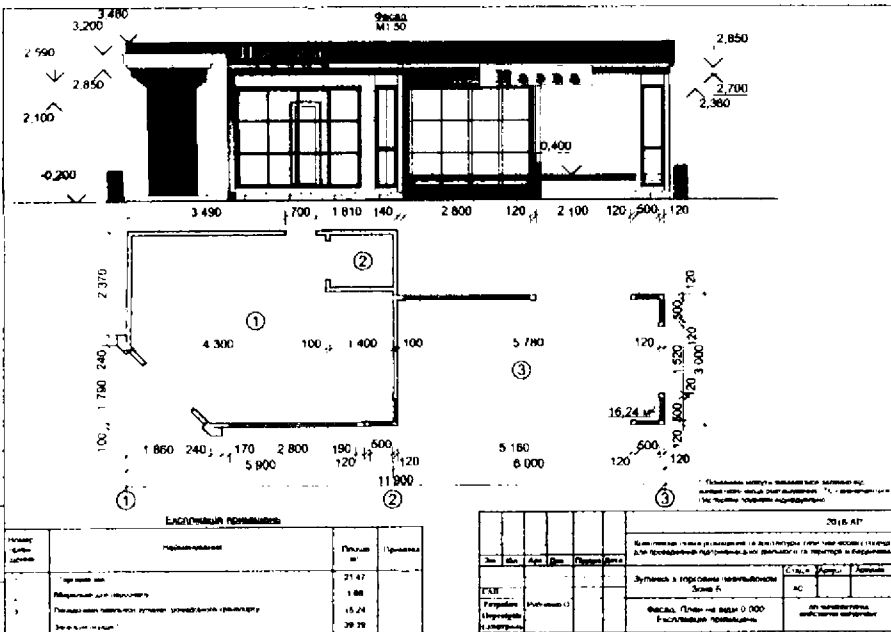
Лист № 01/01
Штукатурка
Модель № 1/1/1

ЗОВНИШНІЙ ВИГЛЯД

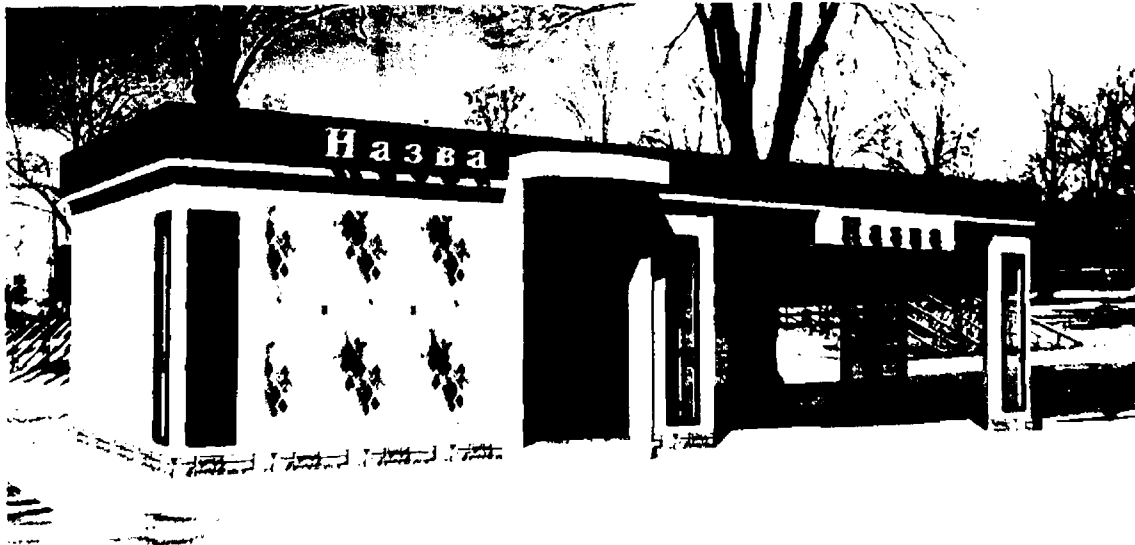


Link: N: Опубл.: Підпис: Дата: Інформація: Ім'я: Ініціали: Прізвище: Дата: Ім'я: Ініціали: Прізвище: Дата: Ім'я: Ініціали: Прізвище: Дата:

2016-AP					
Комплексна схема розміщення та архітектури чотирьох тимчасових споруд для проведення підприємницької діяльності та торгівлі в Бердичеві					
Зм.	Кім.	Арх.	Док.	Підпис	Дата
ГАН					
Розробка	Рибчино О				
Перевірка					
Надгляд					
Зупинка з торговим павільйоном Зона Б				Склад	Архшт.
				КС	
Зовнішній вигляд				ІП "АРХІТЕКТУРНА МАЙСТЕРНЯ БЕРДІЧЕВ"	

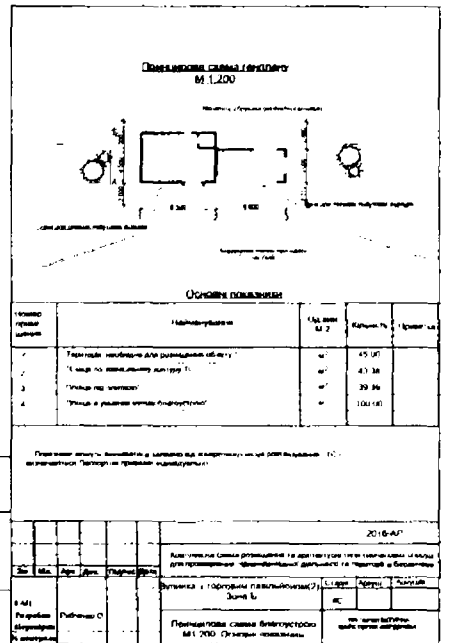
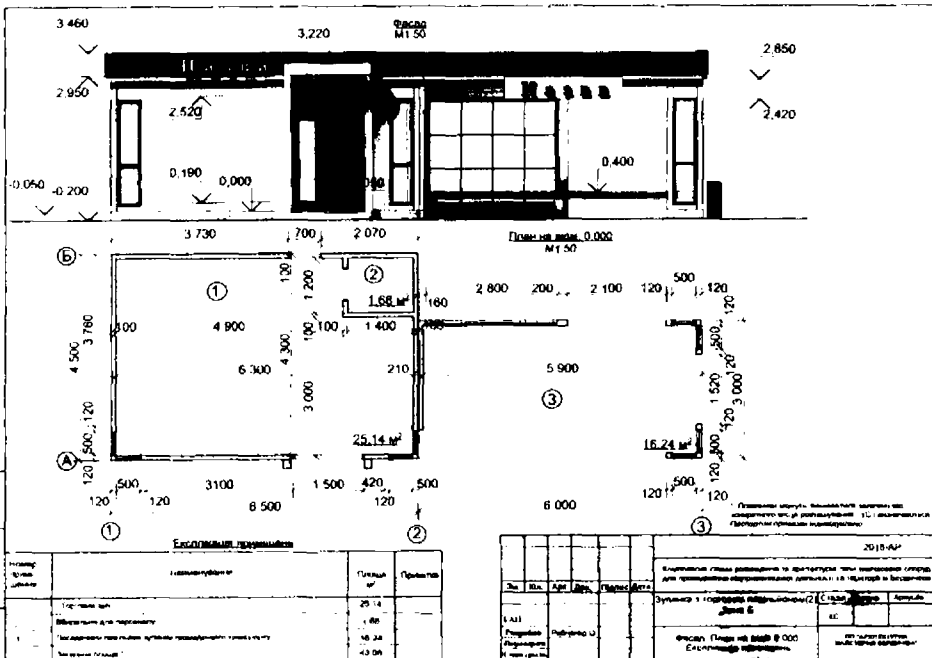


ЗОВНЯШНІЙ ВИГЛЯД



Висота/Довж.
Ширин./Довж.
Інв. № Опубл.
Штукатурка/Дат.

						2016-AP			
						Комплексна схема розміщення та архітектури типу тимчасових споруд для провадження підприємницької діяльності на території м.Бірючів			
Зм.	Юл.	Арх.	Дов.	Підпис	Дата	Зулітка з торговим павільйоном Зона Б	Статус	Архив	Архив
ГЛП							КС		
Резервна	Рибченко О					Зовнішній вигляд	ІП "АРХІТЕКТУРНА МАСТЕРНЯ БІРЮЧІВА"		
Інженер									

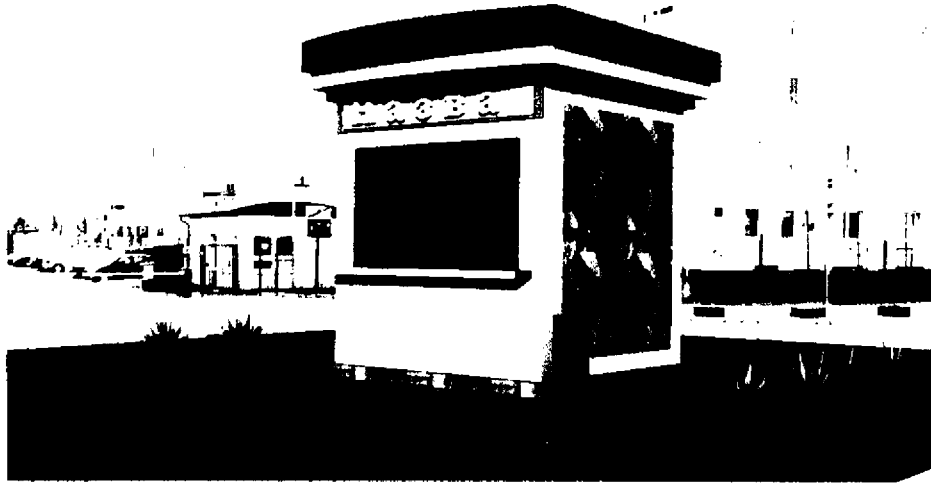


Висота/Довж.
Ширин./Довж.
Інв. № Опубл.
Штукатурка/Дат.

Висота/Довж.
Ширин./Довж.
Інв. № Опубл.
Штукатурка/Дат.

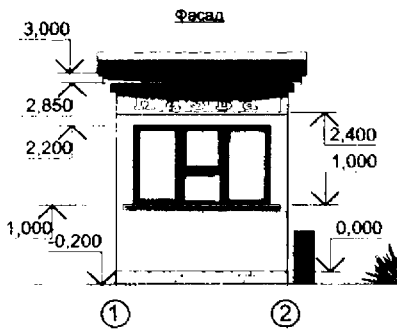
Зона В

Зовнішній вигляд

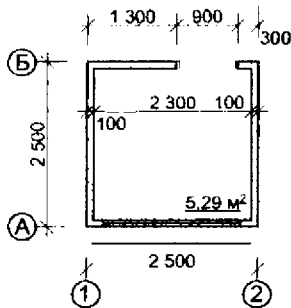


						2016-AP					
						Комплексна схема розміщення та архітектура технічних споруд для проведення підприємницької діяльності на території м. Бердичева					
Зм.	Кіл.	Арх.	Док.	Підпис	Дата	Коса, Зона В		Статус	Архив	Архив	
ГАП								КС			
Розробив	Рибченко О					Зовнішній вигляд		ІП "АРХІТЕКТУРНА МАЙСТЕРНЯ ВЕРДИЧА"			
Перевірив											
Навмислив											

Лист № 01/2016
Штукатурка
Лист № 01/2016
Штукатурка



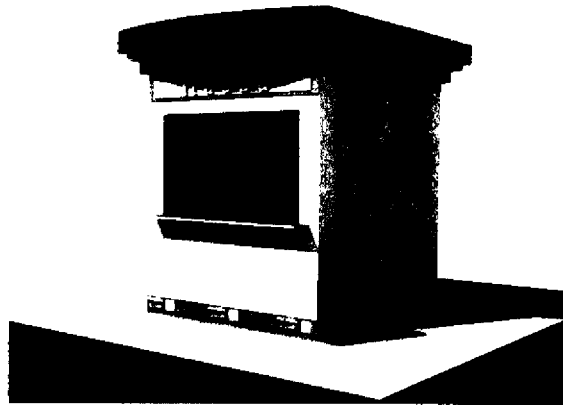
План на відмітку 0,000



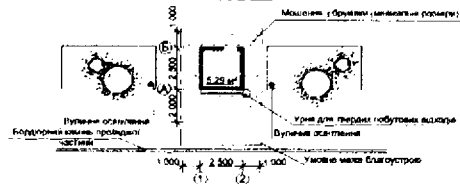
Основні показники

№	Найменування	Од. вим. М 2	Кількість	Примітка
1	Територія, необхідна для розміщення об'єкту	м²	6,30	
2	Площа по зовнішньому контуру ТС*	м²	6,30	
3	Площа під плиткою*	м²	5,29	
4	Площа в умовних межах благоустрою*	м²	18,50	

Зовнішній вигляд



Принципова схема генплану
М 1:200

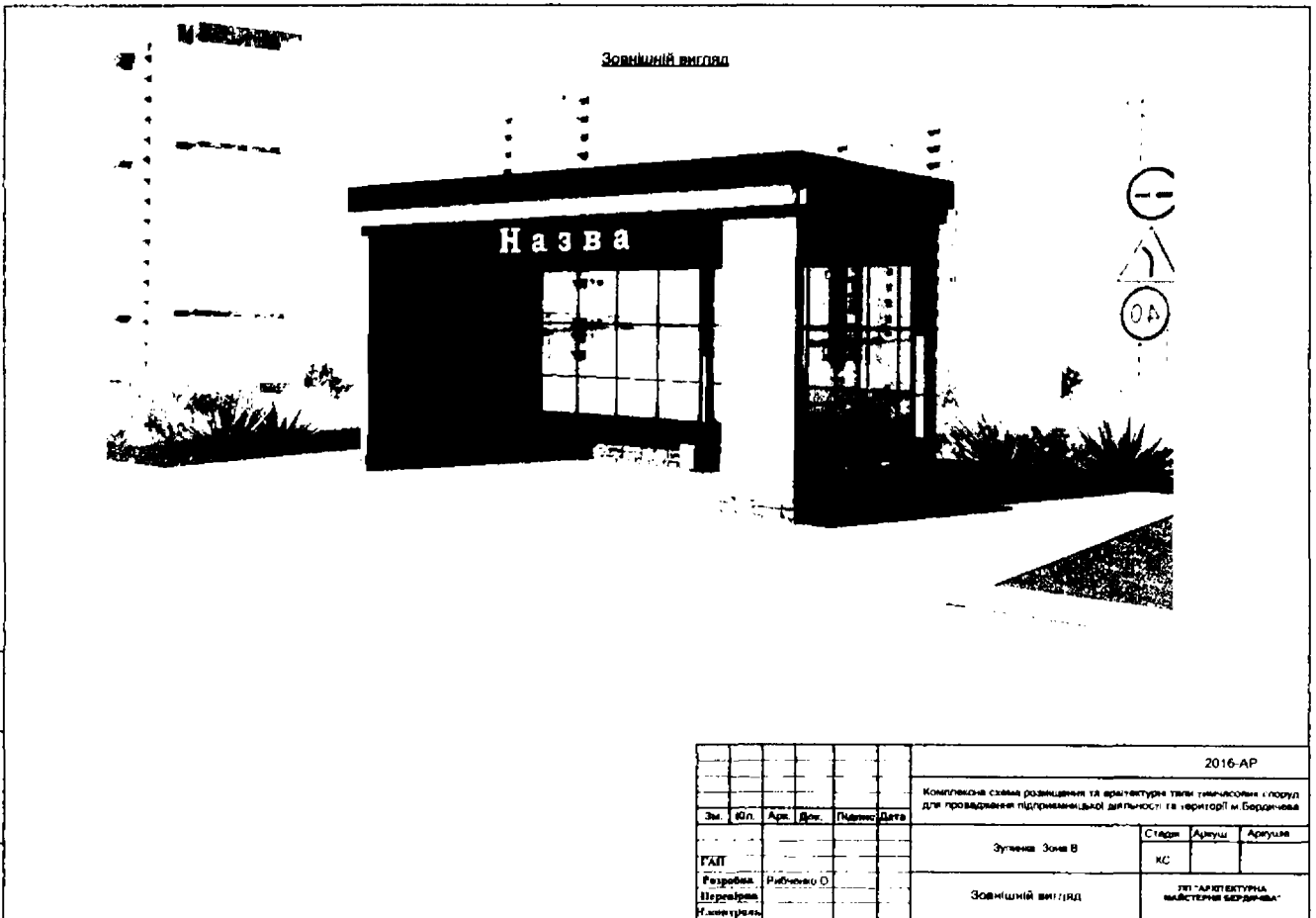


1. Показники можуть змінюватися залежно від кінцевого місяця розташування ТС, вказані в Паспорті привласнення індивідуально.

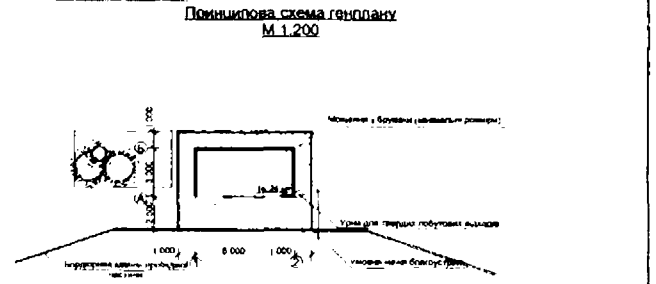
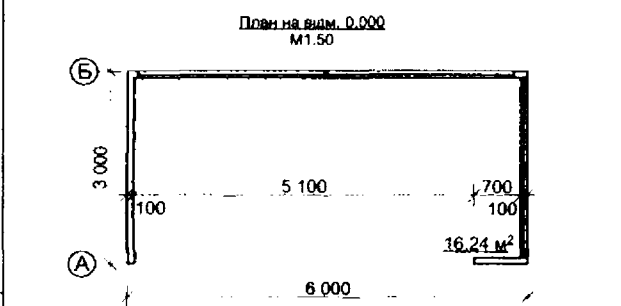
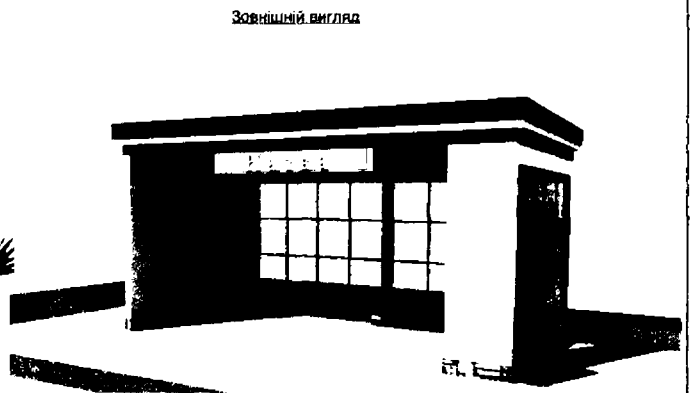
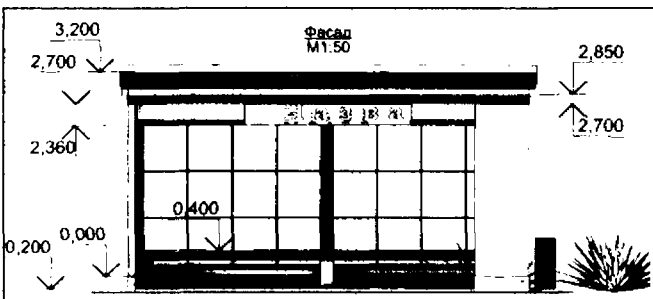
						2016-AP					
						Комплексна схема розміщення та архітектура технічних споруд для проведення підприємницької діяльності на території м. Бердичева					
Зм.	Кіл.	Арх.	Док.	Підпис	Дата	Коса, Зона В		Статус	Архив	Архив	
ГАП								КС			
Розробив	Рибченко О					Фасад; План на відмітку 0,000; Принципова схема благоустрою М1:200; Зовнішній вигляд		ІП "АРХІТЕКТУРНА МАЙСТЕРНЯ ВЕРДИЧА"			
Перевірив											
Навмислив											

Лист № 01/2016
Штукатурка
Лист № 01/2016
Штукатурка

№ Об'єкту: Шлях № 101/1
 Назва: Шлях № 101/1
 Дата: 10.08.2016



					2016-AP		
Комплексна схема розташування та архітектури та/чи ландшафтних споруд для проведення підприємницької діяльності на території Бердичівщини							
Зм.	Кіл.	Арх.	Док.	Підпис	Дата	Зупинка Зона В	Стара Архив Архив
ГАП							КС
Розробка	Рибченко О					Зовнішній вигляд	ІП "АРХІТЕКТУРНА МАЙСТЕРНЯ БЕРДІЧІВ"
Перевірка							
Фахівець							



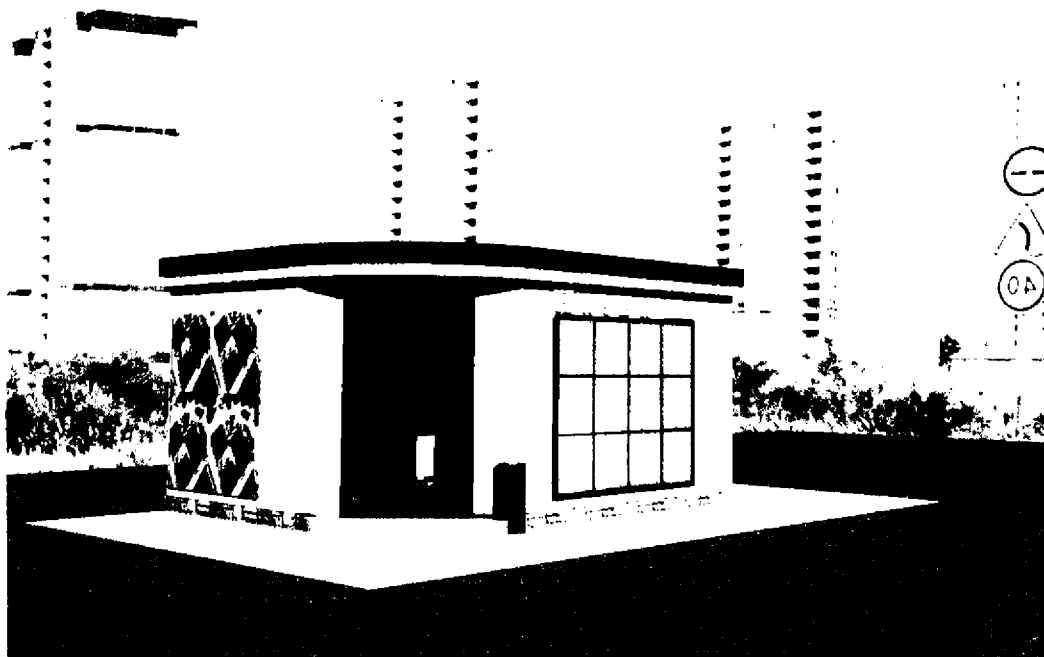
№ Об'єкту: Шлях № 101/1
 Назва: Шлях № 101/1
 Дата: 10.08.2016

Основні показники

Номер прізвище	Найменування	Од. вим. М 2	Кількість	Примітка
1	Територія, необхідна для розміщення об'єкту *	м²	20,00	
2	Площа по зовнішньому контуру ТС *	м²	18,00	
3	Площа під планією *	м²	16,24	
4	Площа в умовних межах благоустрою *	м²	48,00	

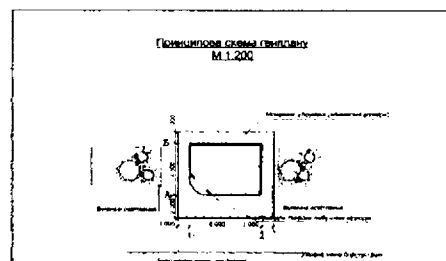
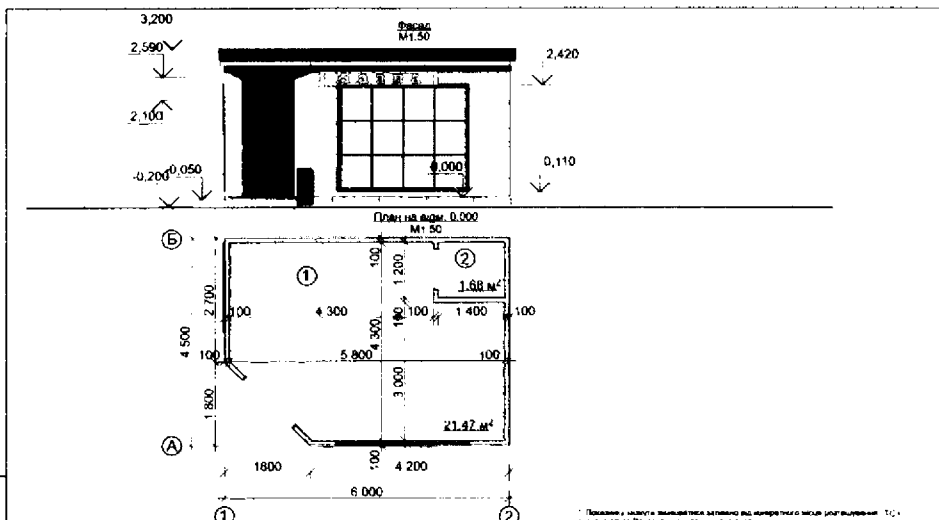
					2016-AP		
Комплексна схема розташування та архітектури та/чи ландшафтних споруд для проведення підприємницької діяльності на території Бердичівщини							
Зм.	Кіл.	Арх.	Док.	Підпис	Дата	Зупинка Зона В	Стара Архив Архив
ГАП							КС
Розробка	Рибченко О					Фасад, План на виді 0.000, Повинникова схема благоустрою	ІП "АРХІТЕКТУРНА МАЙСТЕРНЯ БЕРДІЧІВ"
Перевірка							

Зовнішній вигляд



Лист № Ордин. Штукатурка. Заливка бет.

					2016-AP		
					Комплексна схема розміщення та архітектура типу тимчасових споруд для провадження підприємської діяльності на території м. Бердичіво		
					Кварт. Зона В		Студія Архус Архус
					КС		
					Зовнішній вигляд		ІП "АРХІТЕКТУРНА МАЙСТЕРНЯ БЕРДИЧІВА"
Зм.	Кп.	Арх.	Дов.	Підпис	Дата		
ГАП							
Розробка		Рубченко О					
Перевірка							
Інженери							



Основні показники

№	Назва приміщення	Площа, м²	Кількість	Примітка
1	Технічне приміщення для розміщення обладнання	м²	30,00	
2	Площа під складський напір (НС)	м²	25,38	
3	Площа під підлогу	м²	21,15	
4	Площа в приміщенні зовнішнього приміщення	м²	60,00	

Лист № Ордин. Штукатурка. Заливка бет.

Експликація приміщень

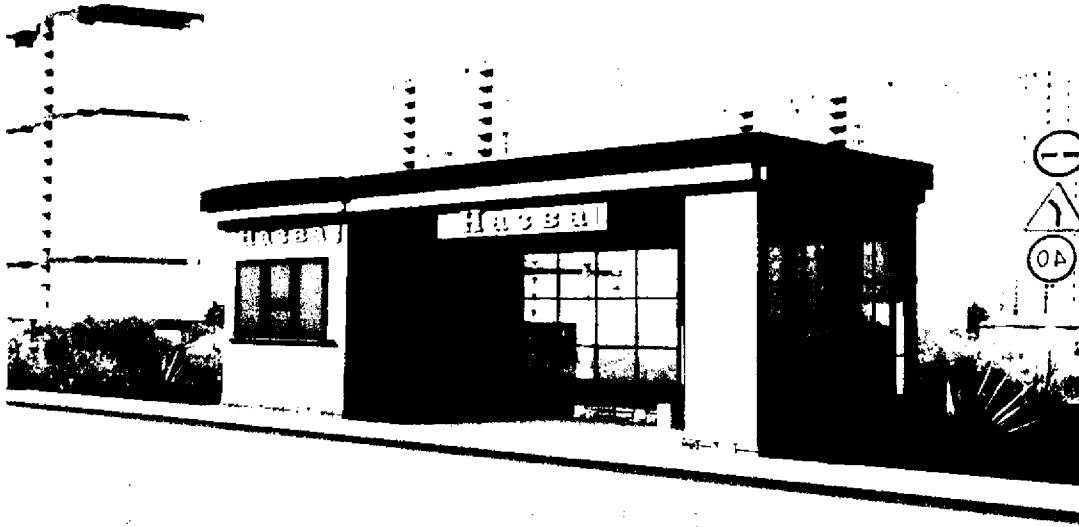
№	Назва приміщення	Площа, м²	Примітка
1	Технічне приміщення	21,47	
2	Площа під складський напір	1,80	
	Загальна площа	23,15	

					2016-AP		
					Комплексна схема розміщення та архітектура типу тимчасових споруд для провадження підприємської діяльності на території м. Бердичіво		
					Кварт. Зона В		Студія Архус Архус
					КС		
					ІП "АРХІТЕКТУРНА МАЙСТЕРНЯ БЕРДИЧІВА"		
Зм.	Кп.	Арх.	Дов.	Підпис	Дата		
ГАП							
Розробка		Рубченко О					
Перевірка							
Інженери							

Лист № Ордин. Штукатурка. Заливка бет.

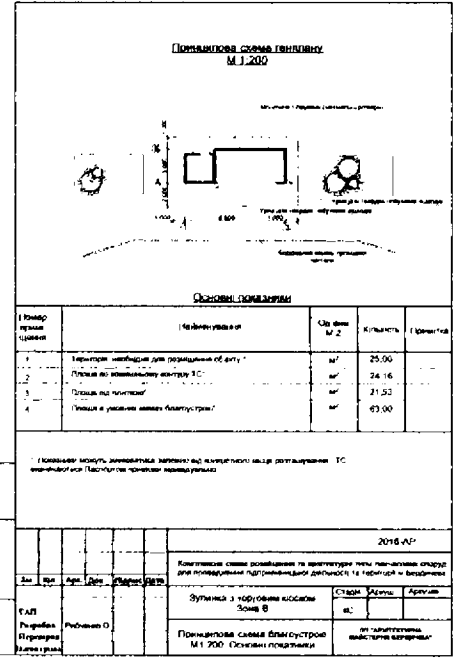
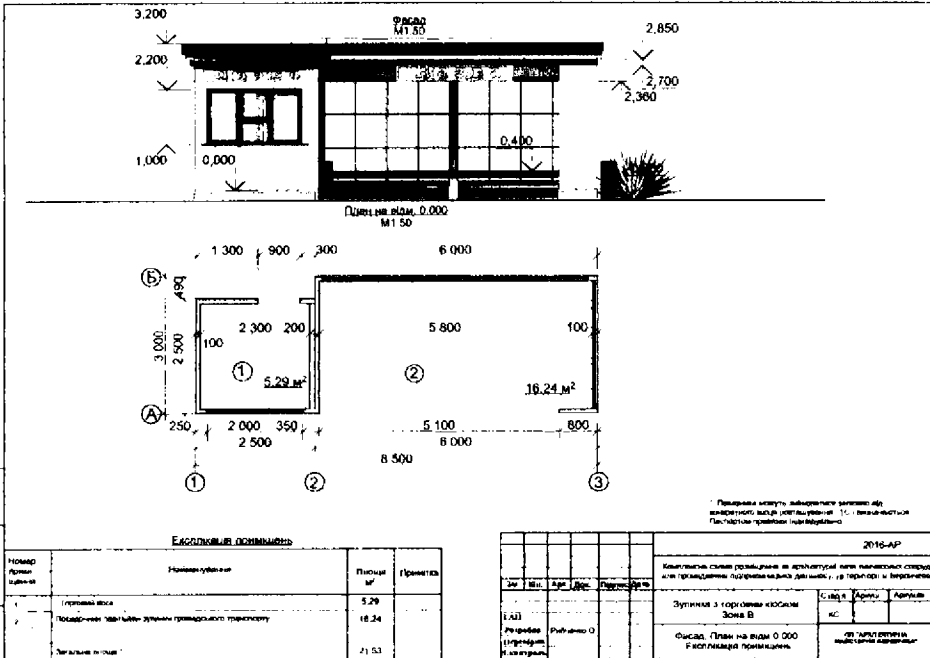
					2016-AP		
					Комплексна схема розміщення та архітектура типу тимчасових споруд для провадження підприємської діяльності на території м. Бердичіво		
					Кварт. Зона В		Студія Архус Архус
					КС		
					ІП "АРХІТЕКТУРНА МАЙСТЕРНЯ БЕРДИЧІВА"		
Зм.	Кп.	Арх.	Дов.	Підпис	Дата		
ГАП							
Розробка		Рубченко О					
Перевірка							
Інженери							

ЗОВНИШНІЙ ВИГЛЯД

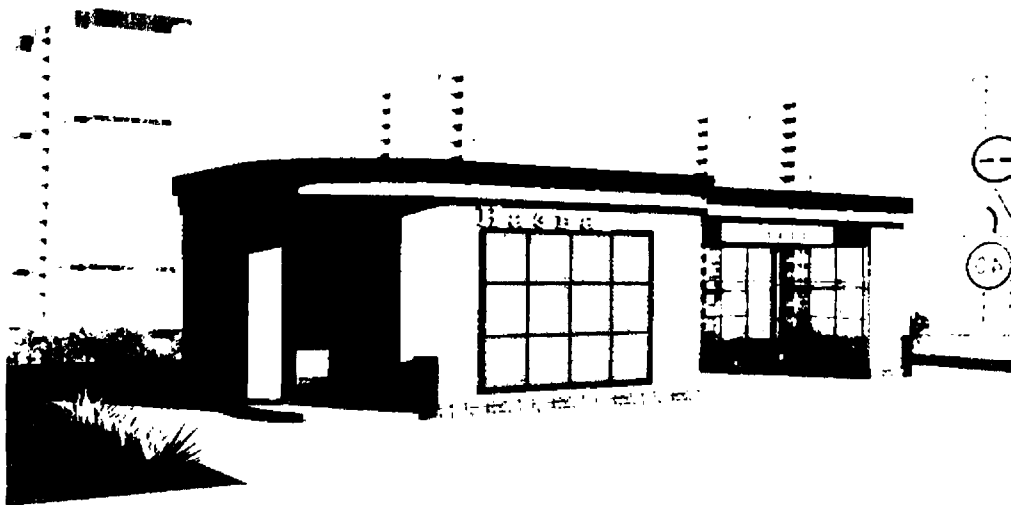


№ 38 Орган: Підприємство: Назва: № 38 Орган: Підприємство: Назва: № 38 Орган: Підприємство: Назва:

						2016-AP			
						Комплексна схема розміщення та архітектура типу тимчасових споруд для провадження підприємницької діяльності на території м. Бердичева			
Зм.	Кл.	Арх.	Док.	Підпис	Дата	Зустрічка з горючим косяком, Зона В	Станд.	Архит.	Архит.
ГАП							КС		
Розробив	Рубчишин О					Зовнішній вигляд	ІП "АРХІТЕКТУРНА МАСТЕРНЯ БЕРДИЧІВА"		
Перевірив									
Н.конт.проект									

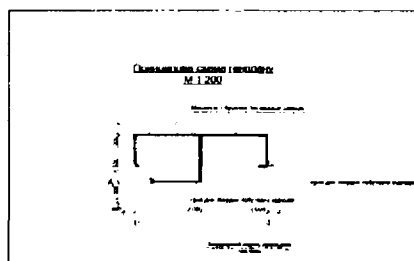
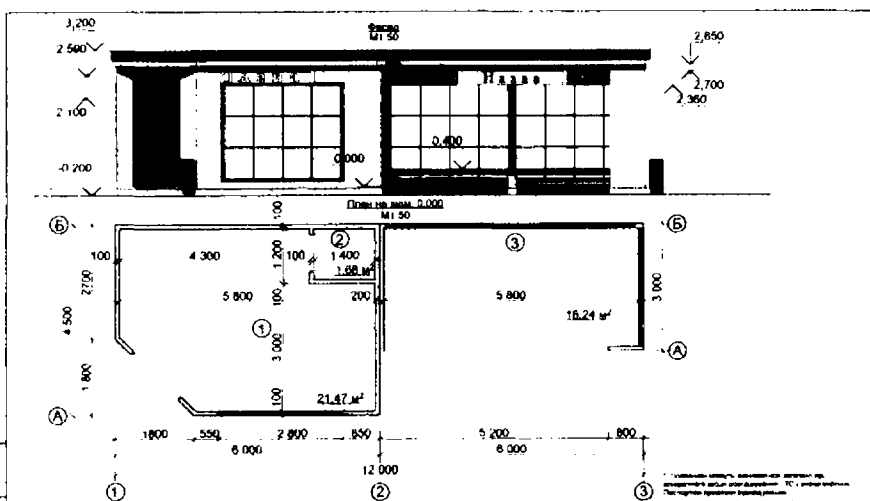


ЗОВНИШНІЙ ВИГЛЯД



Лист № 01/01/17
Листове Додатк.
Лист № 01/01/17

						2016-AP			
						Комплексна схема розміщення та архітектура типу тимчасового споруд для проведення підприємницької діяльності на території Будинок			
Зм.	Юл.	Арх.	Док.	Планш.	Дата	Зупинка з торговим павільйоном. Зона В	Стадія	Арх.ш.	Арх.ш.
ТАП						Зовнішній вигляд	КС		
Розробник	Рибченко О						ІП "АРХІТЕКТУРНА МАСТЕРНЯ БЕРДІЧІВА"		
Перевірив									
Надзировав									



№	Назва прим. прим.	Кількість	Площа м ²	Кількість	Площа м ²
1	Павільйон, необхідний для розміщення об'єкту	м ²	18,24	м ²	21,47
2	Площа під зовнішній в'їзд	м ²	1,68	м ²	1,68
3	Площа під паркування	м ²	5,800	м ²	5,800
4	Площа під паркування автомобілів	м ²	100,00	м ²	100,00

1. Підписати проект, виконавця роботи та керівника проекту. КС - виконавця. Підписати проект виконавця.

						2016-AP			
						Комплексна схема розміщення та архітектура типу тимчасового споруд для проведення підприємницької діяльності на території Будинок			
Зм.	Юл.	Арх.	Док.	Планш.	Дата	Зупинка з торговим павільйоном. Зона В	Стадія	Арх.ш.	Арх.ш.
ТАП						Зовнішній вигляд	КС		
Розробник	Рибченко О						ІП "АРХІТЕКТУРНА МАСТЕРНЯ БЕРДІЧІВА"		
Перевірив									
Надзировав									

№	Зміст прим. прим.	Кількість	Площа м ²	Кількість	Площа м ²
1	Павільйон	м ²	18,24	м ²	21,47
2	Площа під зовнішній в'їзд	м ²	1,68	м ²	1,68
3	Площа під паркування	м ²	5,800	м ²	5,800
4	Площа під паркування автомобілів	м ²	100,00	м ²	100,00

ПОЛОЖЕННЯ
про порядок розміщення тимчасових споруд для провадження
підприємницької діяльності на території міста Бердичева

1. Загальна частина

1.1. Положення розроблено на підставі Конституції України, Закону України «Про благоустрій населених пунктів», Закону України «Про регулювання містобудівної діяльності», Земельного кодексу України, Закону України «Про місцеве самоврядування в Україні», постанови Кабінету Міністрів України від 30.03.1994 № 198 «Про затвердження єдиних правил ремонту і утримання автомобільних доріг, вулиць, залізничних переїздів, правил користування ними та охорони», наказу Міністерства регіонального розвитку, будівництва та житлово-комунального господарства України від 21.10.2011 №244 «Про затвердження Порядку розміщення тимчасових споруд для провадження підприємницької діяльності».

1.2. Розміщення тимчасових споруд на землях територіальної громади міста проводиться відповідно до Комплексної схеми розміщення тимчасових споруд для здійснення підприємницької діяльності на території міста Бердичева та цього Порядку.

1.3. Розміщення тимчасових споруд на території ринків, як підприємства торгівлі, визначаються планувальною документацією території ринку або проектною документацією, погодженою та затвердженою в установленому законодавством порядку.

1.4. Розміщення пересувних тимчасових споруд передбачено тільки на територіях ринків міста за погодженням адміністрації ринків.

1.5. Дія цього Положення поширюється на тимчасові споруди, що розміщуються або будуть розміщені на землях комунальної власності територіальної громади міста Бердичева.

1.6. У цьому Порядку наведені нижче терміни вживаються в такому значенні:

Комплексна схема розміщення тимчасових споруд для здійснення підприємницької діяльності на території міста Бердичева (далі Комплексна схема) – текстові та графічні матеріали, якими визначаються місця розташування тимчасових споруд (далі - ТС), розроблені з урахуванням вимог будівельних, санітарно-гігієнічних норм, а також існуючих містобудівних обмежень, вимог щодо охорони навколишнього природного

середовища та раціонального використання територій, охорони історико-культурної спадщини, земельно-господарського устрою.

паспорт прив'язки тимчасової споруди – комплект документів, у яких визначено місце встановлення ТС на топографо-геодезичній основі М 1:500, схему благоустрою прилеглої території;

схема розміщення тимчасової споруди – графічні матеріали, виконані на оновленій топографо-геодезичній основі масштабом 1:500 з прив'язкою тимчасової споруди до місцевості з відображенням інженерних комунікацій, червоних ліній, ліній забудови та (за необхідності) визначенням об'ємів благоустрою прилеглої території, виконані проектною організацією, що має відповідну ліцензію або архітектором, який має відповідний кваліфікаційний сертифікат;

торговельне обладнання для провадження підприємницької діяльності - низькотемпературний прилавок, лоток, ємність, торговельний автомат побутового, торговельного призначення;

тимчасова споруда торговельного, побутового, соціально – культурного призначення для здійснення підприємницької діяльності – одноповерхова споруда, що виготовляється з полегшених конструкцій і встановлюється тимчасово, без улаштування фундаменту. Тимчасова споруда для здійснення підприємницької діяльності може мати закрите приміщення для тимчасового перебування людей, площею не більше 30 кв.м по зовнішньому контуру та висотою не вище ніж 4 метри;

пересувна тимчасова споруда – споруда, яка не має закритого приміщення для тимчасового перебування людей, у якій може бути розміщене торговельне обладнання, низькотемпературний прилавок, лоток, ємність, торговельний автомат, інші пристрої для сезонної роздрібною торгівлі та іншої підприємницької діяльності;

стаціонарна тимчасова споруда – споруда, яка має закрите приміщення для тимчасового перебування людей і по зовнішньому контуру площу до 30 кв.м;

самовільно встановлена тимчасова споруда – споруда, яка встановлена за відсутності одного із документів, передбачених цим Положенням.

прилегла територія – територія для благоустрою та обслуговування тимчасової споруди.

2. Порядок розміщення тимчасових споруд.

2.1. Розміщення тимчасових споруд у місті Бердичеві здійснюється відповідно до Комплексної схеми на підставі Паспорта прив'язки тимчасової споруди, виданого за рішенням виконавчого комітету Бердичівської міської ради.

2.1.1. Розміщення стаціонарної тимчасової споруди на приватних земельних ділянках здійснюється за письмовою згодою власника/співвласника земельної ділянки.

2.2. При розташуванні ТС відповідно до Комплексної схеми застосовуються затверджені архітектурні типи ТС (зовнішній архітектурний вигляд ТС із розміщенням інформації про її власника (користувача), назви продукції та послуг, які надаються), для пересувних ТС- застосовуються типові споруди або технологічне обладнання та індивідуальні проекти.

2.3. У разі, коли власник (користувач) ТС бажає встановити ТС, яка за архітектурним виглядом відрізняється від затверджених архітектурних типів ТС (потреба застосувати корпоративні кольори, логотипи, конфігурацію ТС тощо), зовнішній вигляд такої ТС має бути виконаний за індивідуальним проектом та винесений на розгляд архітектурно-містобудівної ради для погодження.

2.4. Забороняється розміщення ТС без визначення місця розташування ТС за Комплексною схемою.

2.5. Особам, які встановили тимчасові споруди на підставі дозвільних документів до затвердження Комплексної схеми та цього Положення, зовнішній вигляд яких не відповідає сучасним архітектурно-художнім вимогам міського дизайну, необхідно здійснити упродовж одного року після затвердження Комплексної схеми модернізацію (переробку) їх зовнішнього вигляду: відновлення або заміну зовнішніх оздоблювальних елементів, облицювання відповідними матеріалами тощо відповідно до Комплексної схеми.

2.6. Власникам тимчасових споруд, які були встановлені на підставі дозвільних документів до затвердження Комплексної схеми та цього Положення, необхідно звернутись до виконавчого комітету Бердичівської міської ради для продовження дозволу на розміщення тимчасових споруд (продовження терміну дії) паспортів прив'язки тимчасових споруд протягом одного року з дати прийняття цього рішення. У разі не оформлення паспорта прив'язки тимчасової споруди за збігом вказаного терміну, така тимчасова споруда підлягає демонтажу.

2.7. Розміщення тимчасових споруд самовільно (без паспорта прив'язки, з порушенням вимог паспорта прив'язки) забороняється. У разі закінчення строку дії паспорта прив'язки, анулювання паспорта прив'язки, самовільного встановлення тимчасової споруди, така тимчасова споруда підлягає демонтажу у порядку, зазначеному в пункті 5 цього Положення.

2.8. Для розміщення групи ТС (але не більше п'яти) розробляється єдиний паспорт прив'язки ТС з прив'язкою кожної окремої ТС з відображенням благоустрою прилеглої території та інженерного забезпечення (на топографо-геодезичній основі М 1:500).

2.9. Прийняття документів для отримання дозволу на розташування тимчасової споруди, здійснюється безоплатно.

2.10. Для розміщення тимчасової споруди на території міста відповідно до Комплексної схеми до заяви у відділ роботи з територіальною громадою виконавчого комітету (каб. №12) додаються копії таких документів:

1) схема розміщення тимчасової споруди, виконана на топографо-геодезичній основі у масштабі 1:500;

2) ескізні пропозиції тимчасової споруди (плани, фасади тимчасової споруди, у випадку застосування замовником індивідуального проекту або зазначити в заяві за яким затвердженим архітектурним типом буде встановлена тимчасова споруда)

3) фотофіксацію місця встановлення тимчасової споруди.

2.10.1. Відділ роботи з територіальною громадою реєструє подану заяву та передає її для опрацювання у відділ містобудування та архітектури виконкому Бердичівської міської ради.

2.10.2 Відділ містобудування та архітектури перевіряє відповідність намірів щодо місця розташування тимчасової споруди Комплексній схемі, містобудівній документації місцевого рівня, після чого виносить на розгляд архітектурно-містобудівної ради ескізний проект ТС (у випадку розміщення ТС за індивідуальним проектом) та готує проект рішення щодо надання дозволу на розміщення тимчасової споруди (продовження дії паспорта прив'язки) протягом 30 днів.

При надходженні двох і більше звернень для встановлення ТС на одній території, проект рішення щодо можливості розміщення тимчасової споруди готується за результатами конкурсу, порядок проведення якого та склад конкурсної комісії затверджується рішенням Бердичівської міської ради.

2.10.3. Рішення виконавчого комітету про надання дозволу на розташування тимчасової споруди є підставою для винесення на розгляд міської ради питання щодо оформлення документів, що посвідчують право на земельну ділянку.

3. Порядок отримання паспорта прив'язки ТС.

3.1 Заявник, який отримав дозвіл згідно з рішенням виконавчого комітету на розміщення ТС звертається через Центр надання адміністративних послуг (далі – ЦНАП) у відділ містобудування та архітектури виконкому Бердичівської міської ради із заявою щодо оформлення паспорта прив'язки ТС, до якої додає копії в 2-х екземплярах:

1) рішення виконкому про надання дозволу на встановлення ТС;

2) реквізити замовника;

3) копії документів, що посвідчують право на земельну ділянку;

4) схему розміщення ТС, виконану на топографо-геодезичній основі у масштабі 1:500;

5) ескізи фасадів ТС у кольорі М 1: 50 (для стаціонарних ТС у випадку застосування індивідуального проекту), які виготовляє суб'єкт господарювання, що має ліцензію на виконання проектних робіт, або архітектор, який має відповідний кваліфікаційний сертифікат, або зазначити в заяві, за яким затвердженим архітектурним типом буде встановлена тимчасова споруда;

б) схему благоустрою прилеглої території, складену замовником або суб'єктом підприємницької діяльності, який має відповідну ліцензію, архітектором, який має відповідний кваліфікаційний сертифікат, відповідно до Закону України "Про благоустрій населених пунктів України";

7) технічні умови щодо інженерного забезпечення (за наявності), отримані замовником у балансоутримувача відповідних інженерних мереж.

3.2. Відділ містобудування та архітектури протягом 10 робочих днів з дня отримання заяви готує паспорт прив'язки ТС.

3.3. Для підготовки паспорта прив'язки ТС містобудівні умови та обмеження забудови земельної ділянки не надаються.

3.4. Паспорт прив'язки ТС готується за формою, наведеною у додатку 2 до цього рішення.

3.5. Паспорт прив'язки включає:

- 1) рішення виконкому про надання дозволу на встановлення ТС;
- 2) схему розміщення ТС, виконану на топографо-геодезичній основі у масштабі М 1:500 з нанесеними на неї наявними містобудівними обмеженнями та схему благоустрою прилеглої території;
- 3) документ, що засвідчує право на земельну ділянку;
- 4) реквізити замовника;
- 5) технічні умови щодо інженерного забезпечення ТС (у разі наявності);
- 6) ескізи фасадів ТС у кольорі М 1: 50 (для стаціонарних ТС).

3.6. Паспорт прив'язки погоджується начальником відділу містобудування та архітектури, головним архітектором міста.

3.7. Паспорт прив'язки видається на безоплатній основі.

3.8. Паспорт прив'язки ТС підлягає реєстрації відділом містобудування та архітектури.

3.9. Паспорт прив'язки ТС є підставою на встановлення ТС.

3.10. Встановлення ТС без паспорта прив'язки забороняється.

3.11. Відхилення від паспорта прив'язки ТС не допускається. У випадку зміни намірів щодо здійснення діяльності, замовнику необхідно звернутись у відділ містобудування та архітектури для внесення змін у паспорт прив'язки за процедурою, зазначеною в пункті 4 цього Положення.

3.12. Відновлення благоустрою при встановленні ТС є обов'язковим.

3.13. Паспорт прив'язки ТС виготовляється у двох екземплярах. Один екземпляр зберігається у замовника ТС, другий – у відділі містобудування та архітектури виконкому Бердичівської міської ради.

3.14. Електронна версія схеми розміщення ТС, ескізів фасадів ТС у кольорі М 1: 50 (для стаціонарних ТС, у випадку застосування індивідуального проекту) надається замовником у відділ містобудування та архітектури для внесення у інформаційну базу містобудівного кадастру.

3.15. Після розміщення ТС замовник (суб'єкт господарювання) подає до виконавчого комітету міської ради письмову заяву-декларацію встановленої форми (додаток 3 цього рішення), у якій декларує, що він виконав вимоги паспорта прив'язки.

3.16. Дія паспорта прив'язки ТС може бути зупинена за таких умов:

1) необхідність проведення планових ремонтних робіт на земельній ділянці, на якій розміщена ТС - з обов'язковим попередженням власника ТС за 3 місяці та пропозицією щодо альтернативного місця розміщення такої ТС;

2) необхідність проведення аварійних ремонтних робіт на земельній ділянці, на якій розміщена ТС - без попередження;

3) складення трьох протоколів про адміністративне правопорушення за статтею 152 Кодексу України про адміністративні правопорушення протягом терміну дії паспорта прив'язки;

4) недотримання вимог паспорта прив'язки ТС при її встановленні;

5) не встановлення ТС протягом шести місяців з моменту отримання паспорта прив'язки ТС;

6) виявлення недостовірних даних, що використовувались при підготовці паспорта прив'язки ТС.

3.17. Підставою для відмови у наданні дозволу на розміщення тимчасової споруди та оформленні паспорта прив'язки є:

1) невідповідність намірів розміщення ТС будівельним нормам, Комплексній схемі розміщення ТС, містобудівній документації місцевого рівня;

2) подання неповного пакета документів;

3) подання недостовірних даних;

4) неможливість встановлення ТС через наявні обмеження.

3.18. У разі припинення дії паспорта прив'язки ТС, така ТС підлягає демонтажу. Демонтаж ТС здійснюється за рахунок замовника.

3.19. У разі, якщо ТС перешкоджає проведенню реконструкції або ремонту існуючих інженерних мереж, вулиці, дороги, будівель і споруд, ТС тимчасово переноситься в інше місце. У такому випадку відділ містобудування та архітектури виконавчого комітету міської ради надсилає суб'єкту господарювання повідомлення із визначенням нового місця та строку тимчасового розміщення ТС на період здійснення зазначеного ремонту, але не пізніше ніж за три місяці до запланованого перенесення. Це повідомлення є підставою для тимчасового розміщення ТС на період здійснення ремонту чи реконструкції. Тимчасове місце розміщення ТС визначається відділом містобудування та архітектури.

3.20. Перенесення ТС на інше місце можливе також у разі внесення змін до містобудівної документації на місцевому рівні, зміни будівельних норм, зміни у розташуванні існуючих споруд та інженерних мереж, змін до Комплексної схеми розміщення тимчасових споруд, які унеможливають розташування ТС у місці її знаходження.

3.21. Власники ТС зобов'язані підтримувати належний експлуатаційний стан ТС та відповідного технологічного обладнання, що використовується разом з ТС.

3.22. Режим роботи ТС встановлюється виконавчим комітетом Бердичівської міської ради.

3.23. Замовник несе персональну відповідальність відповідно до законодавства за порушення умов паспорта прив'язки ТС.

4. Порядок продовження терміну дії паспорта прив'язки.

4.1. Термін дії паспорта прив'язки ТС продовжується згідно з рішенням виконавчого комітету міської ради за умови відсутності додаткових містобудівних обмежень, що виникли за період експлуатації ТС або змін у містобудівній документації на місцевому рівні, відсутності порушень, визначених у ч. 3 пп. 3.16 цього Положення.

4.2. Дозвіл на розташування тимчасової споруди може бути продовжено з врахуванням наявності законних підстав на використання земельної ділянки терміном не більше терміну дії документа, що посвідчує право на земельну ділянку.

4.3. За 30 днів до закінчення дозволу на розташування тимчасової споруди суб'єкт господарювання подає заяву до відділу роботи з територіальною громадою з клопотанням про продовження дозволу. До заяви додаються копії:

1) документа, що посвідчує право на земельну ділянку, термін дії якого закінчується;

2) документа про організацію вивезення сміття;

3) довідки ОДПІ про відсутність заборгованості з плати за землю за період дії документів, що посвідчують право на земельну ділянку;

4) схеми прив'язки тимчасової споруди;

5) плану, фасадів тимчасової споруди;

6) витягу попереднього рішення виконавчого комітету міської ради про дозвіл на розташування тимчасової споруди;

7) а також фотофіксація тимчасової споруди.

4.4. Відділ роботи з територіальною громадою реєструє подану заяву та передає її для опрацювання у відділ містобудування та архітектури виконкому Бердичівської міської ради.

4.5. Відділ містобудування та архітектури виносить на розгляд архітектурно-містобудівної ради ескізний проект ТС (у випадку необхідності модернізації ТС та розміщення ТС за індивідуальним проектом), виносить пропозиції щодо можливості та доцільності продовження терміну дії паспорта прив'язки та готує проект рішення щодо продовження дозволу на розміщення тимчасової споруди (продовження дії паспорта прив'язки).

4.6. Рішення виконавчого комітету щодо продовження дозволу на розміщення тимчасової споруди (продовження дії паспорта прив'язки) є підставою для винесення на розгляд міської ради питання щодо продовження дії документів, що посвідчують право на земельну ділянку.

5. Порядок демонтажу самовільно встановлених тимчасових споруд.

5.1. Рішення про демонтаж самовільно встановлених ТС приймається Бердичівською міською радою з урахуванням пропозицій служб, підприємств, установ та організацій міста, що виявили самовільне розміщення тимчасових споруд.

5.2. Демонтаж, перевезення, зберігання самовільно встановлених тимчасових споруд, власники яких ухиляються від демонтажу або власники яких не відомі, відновлення благоустрою на місці самовільно встановленої тимчасової споруди здійснює МКП «Бердичівкомунсервіс».

5.3. Демонтаж самовільно встановлених тимчасових споруд здійснюється після закінчення встановленого терміну для добровільного демонтажу в наступному порядку.

Комісія у складі представника МКП «Бердичівкомунсервіс», представника Бердичівського відділу поліції Головного управління національної поліції у Житомирській області (за згодою), представника відділу державного архітектурно-будівельного контролю виконкому Бердичівської міської ради, представника відділу містобудування та архітектури виконавчого комітету Бердичівської міської ради, представника відділу у Бердичівському районі Головного управління Держгеокадастру у Житомирській області, представника відділу комунальної власності та земельних відносин Бердичівської міської ради та особа, яка здійснила самовільне встановлення тимчасової споруди (у разі її присутності), складає акт зовнішнього вигляду, огляду та демонтажу тимчасової споруди у трьох примірниках, який містить:

- 1) дату, час, адресу тимчасової споруди і підстави для її демонтажу;
- 2) прізвище, ім'я, по батькові та посади членів комісії;
- 3) посаду, місце роботи, прізвище, ім'я, по батькові особи, яка проводить демонтаж та перевезення тимчасової споруди;
- 4) опис тимчасової споруди (геометричні параметри, матеріал, наявність або відсутність підключення до мереж електро- та водопостачання) та перелік візуально виявлених недоліків, пошкоджень, фотофіксацію тимчасової споруди.

5.4. Після складання акта зовнішнього вигляду, огляду та демонтажу тимчасової споруди, вона опечатується та перевозиться на майданчик тимчасового зберігання, де передається відповідальній особі під особистий підпис.

5.5. Демонтована тимчасова споруда повертається або передається власнику чи його представнику після оплати ним робіт з демонтажу, перевезення, розвантаження та зберігання тимчасової споруди, відновлення благоустрою на місці самовільного встановлення тимчасової споруди згідно з виставленим рахунком.

6.Окремі положення.

6.1. Самовільне розміщення тимчасових споруд забороняється.

6.2. Дозвіл на встановлення тимчасової споруди в місцях перспективного будівництва чи благоустрою території надається терміном на 3 роки або до початку виконання будівельних робіт.

6.3. Суб'єкт господарювання повинен:

1) постійно утримувати прилеглу територію (в радіусі 10 м або до проїжджої частини дороги) в належному санітарному стані самостійно або укласти договір з МКП «Бердичівкомунсервіс» про пайову участь в утриманні об'єктів благоустрою на території міста;

2) біля тимчасової споруди встановити урни для сміття;

3) укласти угоду з перевізником на вивезення твердих побутових відходів (згідно з нормами накопичення);

4) під час експлуатації тимчасової споруди дотримуватися вимог щодо забезпечення її технологічної безпеки функціонування;

5) не вносити доповнення або зміни до зовнішнього вигляду тимчасової споруди без попереднього погодження проектної документації;

6) виконувати приписи контролюючих органів, що вказують на необхідність усунення порушень, недоліків зовнішнього вигляду чи санітарно-технічного стану тимчасової споруди або прилеглої території.

7) дотримуватись функціонального призначення тимчасової споруди.

6.6. При невиконанні вимог пункту 6.5 цього Положення (накладення 3-ох адміністративних стягнень протягом року), тимчасова споруда підлягає демонтажу в установленому порядку.

6.7. Демонтаж тимчасових споруд, які були встановлені на підставі дозвільних документів та не мають дозволу виконавчого комітету міської ради на продовження розташування тимчасових споруд, здійснюється на підставі рішення міської ради про їх демонтаж.

6.8. Після завершення терміну дії паспорта прив'язки тимчасової споруди та відмови у його продовженні (відповідне рішення виконавчого комітету), суб'єкт господарювання в 30-денний термін повинен демонтувати її, а на ділянці, що використовувалась для її обслуговування, відновити благоустрій.

Керуючий справами виконкому

Н.С. Мохно

ПАСПОРТ ПРИВ'ЯЗКИ

_____ (назва ТС)

Замовник _____

(найменування, П.І.Б., реквізити замовника)

Примірник N * _____

Реєстраційний N _____

Паспорт прив'язки виданий відділом містобудування та архітектури виконавчого комітету Бердичівської міської ради

Начальник відділу
містобудування та архітектури,
головний архітектор міста

(підпис)

_____ (прізвище, ініціали)

Паспорт прив'язки дійсний до "___" _____ 20___ року

Паспорт прив'язки продовжено до "___" _____ 20___ року

Начальник відділу
містобудування та архітектури,
головний архітектор міста

(підпис)

_____ (прізвище, ініціали)

М.П.

Дата видачі _____ 20___ року

ЕСКІЗИ ФАСАДІВ ТС

у кольорі М 1: 50 (для стаціонарних ТС)

М 1:50

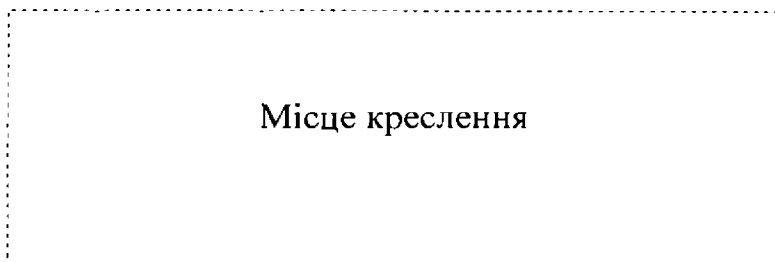
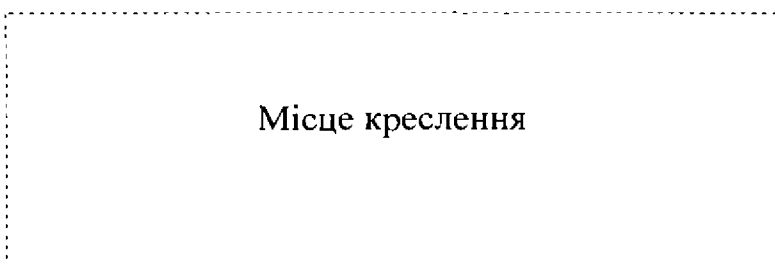


СХЕМА РОЗМІЩЕННЯ ТС

Площа земельної ділянки згідно з документами на
землекористування ____ га

М 1:500



Експлікація:

- місце розташування ТС;
- червоні лінії;
- лінії регулювання забудови;
- місця підключення до інженерних мереж.

Умовні позначення:

** Паспорт прив'язки складається у 2-х примірниках. Перший примірник надається замовнику, другий примірник зберігається в органі містобудування та архітектури, який видав паспорт прив'язки.*

Начальник відділу
містобудування та архітектури,
головний архітектор міста

_____ (підпис)

_____ (прізвище, ініціали)

М.П.

Дата складання _____ 20____ року

Керуючий справами виконкому

Н.С. Мохно

Додаток 6
до рішення виконкому
від _____ № _____

ЗАЯВА

Заявник (суб'єкт господарювання) _____

Цією заявою повідомляю, що вимоги паспорта прив'язки тимчасової споруди для провадження підприємницької діяльності, виданого _____ від _____ N _____, виконалі у повному обов'язі.

(П.І.Б. керівника підприємства, установи, організації або П.І.Б. фізичної особи - підприємця, підпис, дата, печатка (за наявності))

Керуючий справами виконкому

Н.С. Мохно



АНАЛИЗ ИСТОРИИ ПОИСКОВ

История поиска: **История поиска** - это список запросов, которые вы вводили в поисковую систему. По умолчанию история поиска сохраняется только на вашем компьютере. Если вы хотите синхронизировать историю поиска с другими устройствами, вам необходимо войти в систему.

1. Настройка поиска

История поиска - это список запросов, которые вы вводили в поисковую систему. По умолчанию история поиска сохраняется только на вашем компьютере. Если вы хотите синхронизировать историю поиска с другими устройствами, вам необходимо войти в систему.

- История поиска - список запросов, которые вы вводили в поисковую систему.
- История поиска - список запросов, которые вы вводили в поисковую систему.
- История поиска - список запросов, которые вы вводили в поисковую систему.
- История поиска - список запросов, которые вы вводили в поисковую систему.
- История поиска - список запросов, которые вы вводили в поисковую систему.
- История поиска - список запросов, которые вы вводили в поисковую систему.

1. Настройка поиска

История поиска - это список запросов, которые вы вводили в поисковую систему. По умолчанию история поиска сохраняется только на вашем компьютере. Если вы хотите синхронизировать историю поиска с другими устройствами, вам необходимо войти в систему.

История поиска - это список запросов, которые вы вводили в поисковую систему. По умолчанию история поиска сохраняется только на вашем компьютере. Если вы хотите синхронизировать историю поиска с другими устройствами, вам необходимо войти в систему.

1. Настройка поиска

