



Дептівська сільська рада
Конотопського району Сумської області

с.Дептівка, вул.Центральна, 1, 41665. тел. (05447)58-7-22, Код ЄДРПОУ 04389153

12.06.2017

№ *282*

На №

від

Державна регуляторна
служба України

вул. Арсенальна, буд. 9 кв. 11,
м. Київ,
01011

**Погодження проекту
регуляторного акта**

З метою дотримання вимог чинного законодавства України, керуючись статтею 34 Закону України „Про засади державної регуляторної політики у сфері господарської діяльності” надсилаємо Вам проект регуляторного акта: - проект рішення Дептівської сільської ради «Про встановлення на території Пекарівської сільської ради місцевих податків і зборів».

Додатки: 1. Проект регуляторна акта на 9 арк. в 1 прим..

2. Аналіз регуляторного впливу проекту регуляторного акта на 16 арк. в 1 прим.

3. Копія повідомлення про оприлюднення проекту регуляторного акта на 1 арк. в 1 прим.

4. Експертний висновок на 2 арк. в 1 прим.

Сільський голова

В.П.Новак



Експертний висновок щодо регуляторного впливу проекту регуляторного акту «Про встановлення на території Делтiвської сiльської ради мiсцевих податкiв i зборiв»

Експертний висновок

НАЗВА РЕГУЛЯТОРНОГО АКТА – «Про встановлення на території Делтiвської сiльської ради мiсцевих податкiв i зборiв».

ПРОБЛЕМА:

Регуляторний акт створюється з метою забезпечення збалансованого економічного і соціального розвитку села, наповнення місцевого бюджету, затвердження ставок місцевих податків і зборів в зв'язку з введенням в дію Закону України «Про внесення змін до Податкового кодексу України від 20 грудня 2016 року № 1791-УІІІ.

Проблема полягає в тому, що на виконання Закону України від 20 грудня 2016 року № 1791-УІІІ «Про внесення змін до Податкового Кодексу України та деяких законодавчих актів України щодо забезпечення збалансованості бюджетних надходжень у 2017 році» та від 21 грудня 2016 року № 1797-УІІІ «Про внесення змін до Податкового кодексу України щодо покращення інвестиційного клімату в Україні», рішенням Делтiвської сiльської ради на 2017 рік «Про встановлення на території Делтiвської сiльської ради мiсцевих податкiв i зборiв», прийняте без застосування регуляторної процедури.

Цей регуляторний акт встановлює місцеві податки і збори, визначає об'єкти оподаткування, платників податків і зборів, розмір ставок, податкові періоди, строк та порядок сплати податків, що зумовлює надходження додаткових коштів до бюджету.

ЦІЛІ ПРИЙНЯТТЯ:

- впорядкування механізму сплати місцевих податків і зборів відповідно вимогам чинного законодавства
- підвищення мотивації громадян до заняття окремими видами підприємницької діяльності;
- легалізація окремих видів підприємницької діяльності;
- збільшення надходжень до місцевого бюджету;
- приведення чинного регулювання у відповідність з Податковим кодексом України та принципами державної регуляторної політики.

МОЖЛИВІСТЬ ВПРОВАДЖЕННЯ:

Запропонований регуляторний акт відповідає вимогам діючого законодавства. Прийняття такого регуляторного акту є доцільним, він відповідає принципам державної регуляторної політики (ст. 4 Закону України «Про засади державної регуляторної політики у сфері господарської діяльності»).

Розробником проекту регуляторного акту підготовлено аналіз регуляторного впливу відповідно до вимог зазначених у ст.8 Закону України «Про засади державної регуляторної політики у сфері господарської діяльності» та Методики проведення аналізу впливу регуляторного акту, яка затверджена постановою Кабінету Міністрів України від 11.03.2004 №308 «Про затвердження методик проведення аналізу впливу та відстеження результативності регуляторного акта». Підготовлено звіт про відстеження регуляторного акту. Проект рішення пройшов процедуру оприлюднення.

Повідомлення про оприлюднення регуляторного акту надруковано в районній газеті «Сільські горизонти» та на офіційному сайті Конотопської районної державної адміністрації.

Проект рішення разом з аналізом регуляторного впливу розміщено на офіційному сайті Конотопської районної державної адміністрації. Термін (30 днів з дня оприлюднення) протягом якого прийматимуться зауваження та пропозиції щодо проекту регуляторного акту закінчиться 12 липня 2017 року.

ОЧКУВАНІ РЕЗУЛЬТАТИ:

Введення місцевих податків і зборів, розмірів їх ставок забезпечить запобігання ухилення від оподаткування громадян, фізичних осіб-підприємців та сприятиме забезпеченню населення якісними товарами, роботами, послугами, збільшенню доходної частини бюджету, у результаті чого підвищиться рівень соціального забезпечення окремих категорій громадян і всіх сіл вцілому.

Враховуючи проведену експертизу, проект регуляторного акта «Про встановлення на території Дептівської сільської ради місцевих податків і зборів» відповідає вимогам статей 4 та 8 Закону України «Про засади державної регуляторної політики у сфері господарської діяльності».

Голова постійної комісії з питань
планування бюджету та фінансів



Фетіскіна Л.М.

08.06.2017

“Повідомлення
про оприлюднення проекту регуляторного акту - рішення
Дептівської сільської ради
«Про встановлення на території Дептівської сільської ради місцевих
податків і зборів»
Розробник – Дептівська сільська рада.

Проект регуляторного акту передбачається затвердження ставок місцевих податків і зборів в зв'язку введенням в дію Закону України «Про внесення змін до Податкового кодексу України та деяких законодавчих актів України від 20 грудня 2016 року № 1791-УІІ «Про внесення змін до Податкового Кодексу України та деяких законодавчих актів України щодо забезпечення збалансованості бюджетних надходжень у 2017 році» та від 21 грудня 2016 року № 1797-УІІІ «Про внесення змін до Податкового кодексу України щодо покращення інвестиційного клімату в Україні»

Проект рішення разом з аналізом регуляторного впливу буде оприлюднено на сайті Конотопської районної державної адміністрації, <http://knt.sm.gov.ua> та на стенді, який знаходиться в приміщенні сільської ради.

Строк приймання пропозицій та зауважень до проекту регуляторного акту становить 1 місяць з дня оприлюднення проекту регуляторного акту та аналізу регуляторного впливу.

Пропозиції та зауваження до проекту регуляторного акту та аналізу його регуляторного впливу просимо надавати в письмовій формі:

поштою за адресою: 41662, вул. Центральна, 1, с.Дептівка,

Конотопського району Сумської області.
факсом: на номер 05447-58-7-22

Сільський голова



В. П. Новак



**ДЕПТИВСЬКА СІЛЬСЬКА РАДА
КОНОТОПСЬКОГО РАЙОНУ СУМСЬКОЇ ОБЛАСТІ
СЬОМЕ СКЛИКАННЯ
ДВАДЦЯТЬ ЧЕТВЕРТА СЕСІЯ
РІШЕННЯ
(ПРОЕКТ)**

08.06.2017 р.

с. Дептівка

**Про встановлення на території
Дептівської сільської ради
місцевих податків і зборів**

У відповідності до ст. 69 Бюджетного кодексу України від 08.07.2010 року № 2456-УІ, ст. 7, 10, 12, 265, 266, 267, 268, 269-289, 291-300 Податкового кодексу України, п. 24 ст. 26 та п.1 ст.69 Закону України «Про місцеве самоврядування в Україні» від 21.05.1997 року,
сільська рада вирішила:

1. Встановити з 01 січня 2018 року на території Дептівської сільської ради податок на майно (в частині податку на нерухоме майно, відмінне від земельної ділянки). Обов'язкові елементи щодо об'єкту оподаткування, платників податку, податкового періоду та інші обов'язкові елементи, визначені статтею 7 Податкового Кодексу застосовуються з дотриманням критеріїв, встановлених статтею 266 розділу XII Податкового Кодексу України для відповідного місцевого податку, зокрема:
 - 1.1.Платники податку: п.266.1 статті 266 Податкового кодексу України
 - 1.2.Об'єкт оподаткування: п.266.2.статті 266 Податкового кодексу України
 - 1.3.База оподаткування: п.266.3. статті 266 Податкового кодексу України
 - 1.4.Порядок обчислення податку: п.266.7. статті 266 Податкового кодексу України
 - 1.5.Податковий період: п.266.6 статті 266 Податкового кодексу України
 - 1.6. Строк та порядок сплати податку: п.266.9 статті 266 Податкового кодексу України.
 - 1.7. Строк та порядок подання звітності про обчислення податку: п. 266.7.4 статті 266 Податкового кодексу України
- 1.8.Встановити ставки податку на нерухоме майно відмінне від земельної ділянки:
 - 1.8.1. для об'єктів житлової нерухомості, що перебуває у власності фізичних та юридичних осіб, в тому числі не резидентів, які є власниками об'єктів житлової нерухомості:
 - а) для об'єктів житлової нерухомості, що перебувають у власності фізичних та юридичних осіб становить 1,0 відсоток розміру мінімальної заробітної плати, встановленої законом на 1 січня звітного (податкового року) за 1 кв. метр бази оподаткування - для фізичних осіб та 1,0 відсотки розміру мінімальної заробітної плати, встановленої законом на 1 січня звітного (податкового року) за 1 кв. метр бази оподаткування - для юридичних осіб ;
 - 1.8.2. для об'єктів нежитлової нерухомості:
 - а) будівлі готельні – готелі, мотелі, кемпінги, пансіонати, ресторани та бари, туристичні бази, гірські притулки, табори для відпочинку, будинки відпочинку --

1,0 відсоток розміру мінімальної заробітної плати, встановленої законом на 1 січня звітного (податкового року) за 1 кв. метр бази оподаткування - для фізичних осіб та 1,0 відсотки розміру мінімальної заробітної плати, встановленої законом на 1 січня звітного (податкового року) за 1 кв. метр бази оподаткування - для юридичних осіб;

б) будівлі офісні - будівлі фінансового обслуговування, адміністративно-побутові будівлі, будівлі для конторських та адміністративних цілей – 1,0 відсоток розміру мінімальної заробітної плати, встановленої законом на 1 січня звітного (податкового року) за 1 кв. метр бази оподаткування - для фізичних осіб та 1,0 відсотки - для юридичних осіб;

в) будівлі торговельні - торгові центри, універмаги, магазини, криті ринки, павільйони та зали для ярмарків, станції технічного обслуговування автомобілів, їдальні, кафе, закусочні, бази та склади підприємств торгівлі й громадського харчування, будівлі підприємств побутового обслуговування – 0,5 відсоток розміру мінімальної заробітної плати, встановленої законом на 1 січня звітного (податкового року) за 1 кв. метр бази оподаткування - для фізичних осіб та 0,5 відсотки розміру мінімальної заробітної плати, встановленої законом на 1 січня звітного (податкового року) за 1 кв. метр бази оподаткування - для юридичних осіб;

г) гаражі – гаражі наземні й підземні та криті автомобільні стоянки - 1,0 відсоток розміру мінімальної заробітної плати, встановленої законом на 1 січня звітного (податкового року) за 1 кв. метр бази оподаткування - для фізичних осіб та 1,0 відсотки розміру мінімальної заробітної плати, встановленої законом на 1 січня звітного (податкового року) за 1 кв. метр бази оподаткування - для юридичних осіб;

д) будівлі промислові та склади -1,0 відсоток розміру мінімальної заробітної плати, встановленої законом на 1 січня звітного (податкового року) за 1 кв. метр бази оподаткування - для фізичних осіб та 1,0 відсотки розміру мінімальної заробітної плати, встановленої законом на 1 січня звітного (податкового року) за 1 кв. метр бази оподаткування - для юридичних осіб;

с) будівлі для публічних виступів (казино, ігорні будинки) -1,0 розміру мінімальної заробітної плати, встановленої законом на 1 січня звітного (податкового року) за 1 кв. метр бази оподаткування - для фізичних осіб та 1,5 відсотки розміру мінімальної заробітної плати, встановленої законом на 1 січня звітного (податкового року) за 1 кв. метр бази оподаткування - для юридичних осіб;

е) господарські (присадибні) будівлі - допоміжні (нежитлові) приміщення, до яких належать сараї, хлівки, гаражі, літні кухні, майстерні, вбиральні, погребки, павіси, котельні, бойлерні, трансформаторні підстанції тощо -0,0 відсотків розміру мінімальної заробітної плати, встановленої законом на 1 січня звітного (податкового року) за 1 кв. метр бази оподаткування – для фізичних осіб та 0,5 відсотки розміру мінімальної заробітної плати, встановленої законом на 1 січня звітного (податкового року) за 1 кв. метр бази оподаткування - для юридичних осіб;

ж) інші будівлі -1,0 відсоток розміру мінімальної заробітної плати, встановленої законом на 1 січня звітного (податкового року) за 1 кв. метр бази оподаткування - для фізичних осіб та 1,5 відсотки розміру мінімальної заробітної плати, встановленої законом на 1 січня звітного (податкового року) за 1 кв. метр бази оподаткування - для юридичних осіб.

1.9. Встановити пільгу із сплати податку на нерухоме майно відмінне від земельної ділянки.

1.9.1 База оподаткування об'єкта/ об'єктів житлової нерухомості, в тому числі їх часток що перебуває у власності фізичної особи – платника податку, зменшується:

а) для квартири/ квартир незалежно від їх кількості на 60 кв.метрів;

б) для житлового будинку/ будинків незалежно від їх кількості – на 120 кв.метрів;

в) для різних типів об'єктів житлової нерухомості, в тому числі їх часток (у разі одночасного перебування у власності платника податку квартири/ квартир та житлового будинку/ будинків, у тому числі їх часток),- на 180 кв.метрів;

1.9.2.Встановити пільгу з податку, що сплачується на території Дептівської сільської ради об'єктів житлової та/або нежитлової нерухомості що перебувають у власності фізичних або юридичних осіб, громадських об'єднань, релігійних організацій України, статuti (положення) яких зареєстровані в установленому законом порядку, та використовуються для забезпечення діяльності, передбаченої такими статутами (положеннями).

Пільги з податку, що сплачується на території Дептівської сільської ради з об'єктів житлової та нежитлової нерухомості, для фізичних осіб визначаються виходячи з їх майнового стану та рівня доходів.

Пільги з податку, що сплачується на відповідній території з об'єктів нежитлової нерухомості, встановлюються залежно від майна, яке є об'єктом оподаткування.

1.10. Пільги з податку що сплачується на території Дептівської сільської ради з об'єктів житлової нерухомості для фізичних осіб не застосовуються до :

об'єкта/ об'єктів оподаткування , якщо площа такого/ таких об'єкта/ об'єктів перевищує п'ятикратний розмір неоподаткованої площі, встановленої підпунктом 1.2.1 цього пункту;

об'єкта/ об'єктів оподаткування, що використовуються їх власниками з метою одержання доходів (здаються в оренду, лізинг, позичку, використовуються для підприємницької діяльності).

2.Встановити на території Дептівської сільської ради місцевий податок на майно (в частині транспортного податку). Обов'язкові елементи щодо об'єкту оподаткування, платників податку,податкового періоду та інші обов'язкові елементи, визначенні статтею 7 Податкового Кодексу Кодексу застосовуються з дотриманням критеріїв, встановлених статтею 267 розділу XII Податкового Кодексу України для відповідного місцевого податку, зокрема:

2.1.Платники податку: п.267.1 статті 267 Податкового кодексу України.

2.2.Об'єкт оподаткування: п.267.2.статті 267 Податкового кодексу України.

2.3.База оподаткування: п.267.3. статті 267 Податкового кодексу України.

2.4.Порядок обчислення податку: п.267.6. статті 267 Податкового кодексу України.

2.5.Податковий період: п.267.5 статті 267 Податкового кодексу України.

2.6 Строк та порядок сплати податку: п.267.7-267.8 статті 267 Податкового кодексу України.

2.7. Строк та порядок подання звітності про обчислення податку: п. 267.4.6 статті 267 Податкового кодексу України

2.8.Встановити ставку транспортного податку на легкові автомобілі, що перебувають у власності фізичних та юридичних осіб (в тому числі перезидентів) , які мають зареєстровані в Україні згідно з чинним законодавством власні легкові автомобілі , року випуску яких минуло не більше п'яти років (звітного) року, та середньо ринкова вартість яких становить понад 375 розмірів мінімальної заробітної плати ,

встановленої законом на 1 січня податкового (звітного) року з розрахунку на календарний рік у розмірі 25000 гривень за кожен легковий автомобіль, що є об'єктом оподаткування.

3. Встановити на території Дептівської сільської ради плату за землю у складі податку на майно, що справляється у формі земельного податку. Обов'язкові елементи щодо об'єкту оподаткування, платників податку, податкового періоду та інші обов'язкові елементи, визначені статтею 7 Податкового Кодексу України застосовуються з дотриманням критеріїв, встановлених статтями 269-289 розділу XII Податкового Кодексу України для відповідного місцевого податку. Зокрема:

3.1. Платники податку: п. 269.1 статті 269 Податкового кодексу України

3.2. Об'єкт оподаткування: п. 270.1 статті 270 Податкового кодексу України

3.3. База оподаткування: п. 271.1 статті 271 Податкового кодексу України

3.4. Порядок обчислення податку: п. 286.1.-286.7 статті 286 Податкового кодексу України

3.5. Податковий період: п. 285.1-285.2 статті 285 Податкового кодексу України

3.6. Строк та порядок сплати податку: п. 287.1-287.7 статті 287 Податкового кодексу України.

3.7. Строк та порядок подання звітності про обчислення податку: п. 286.2, п. 286.4 статті 286 Податкового кодексу України

3.8. Встановити ставки земельного податку за земельні ділянки, нормативну грошову оцінку яких проведено (незалежно від місця знаходження):

3.8.1. Встановити ставку податку за земельні ділянки у розмірі 1,0 відсотка від їх нормативної грошової оцінки, для земель загального користування - 1,0 відсоток від їх нормативної грошової оцінки.

3.9. Встановити ставки податку за земельні ділянки сільськогосподарських угідь у відсотках від їх нормативної грошової оцінки у таких розмірах:

3.9.1. для ріллі, сіножатей та пасовищ - 0,3;

3.9.2. для багаторічних насаджень - 0,3.

3.10. Встановити ставку податку за земельні ділянки (в межах населених пунктів), зайняті житловим фондом, автостоянками для зберігання особистих транспортних засобів громадян, які використовуються без отримання прибутку, гаражно-будівельними, дачно-будівельними та садівницькими товариствами, індивідуальними гаражами, садовими і дачними будинками фізичних осіб, а також за земельні ділянки надані для потреб сільськогосподарського виробництва, водного та лісового господарства, які зайняті виробничими, культурно-побутовими, господарськими та іншими будівлями і спорудами, справляється у розмірі у розмірі 0,03 відсотка від їх нормативної грошової оцінки.

3.11. Встановити ставку земельного податку за земельні ділянки, які перебувають у постійному користуванні суб'єктів господарювання (крім державної та комунальної форми власності) у розмірі 1,0 відсотка від їх нормативної грошової оцінки.

3.12. Ставки земельного податку за земельні ділянки, розташовані за межами населених пунктів Дептівської сільської ради, нормативну грошову оцінку яких не проведено:

3.12.1. Ставка податку за земельні ділянки, розташовані за межами населених пунктів Дептівської сільської ради, встановлюється у розмірі 5,0 відсотків від нормативної грошової оцінки одиниці площі ріллі по Сумській області.

3.12.2. Ставка податку за земельні ділянки, що відносяться до земель залізничного транспорту (крім земельних ділянок, на яких розташовані культурно-побутові будівлі та інші споруди і які оподатковуються на загальних підставах), надані військовим формуванням, утвореним відповідно до законів України, які не утримуються за рахунок державного або місцевих бюджетів, підрозділам збройних сил України, які здійснюють господарську діяльність, а також за земельні ділянки на яких розташовані аеродроми встановлюється у розмірі 0,3 відсотка від нормативної грошової оцінки одиниці площі ріллі по Сумській області.

3.12.3. Ставки податку за земельні ділянки сільськогосподарських угідь у відсотках від нормативної грошової оцінки одиниці площі ріллі по Сумській області у таких розмірах:

3.12.3.1. для ріллі ,сіпожатеї. пасовниц – 0,3;

3.12.3.2. для багаторічних насаджень – 0,3.

3.13. Встановити пільги щодо сплати земельного податку для фізичних осіб та звільнити від сплати з 01.01.2018:

3.13.1. інваліди першої і другої групи;

3.13.2. фізичні особи, які виховують трьох і більше дітей віком до 18 років;

3.13.3. пенсіонери (за віком);

3.13.4. ветерани війни та особи, на яких поширюється дія Закону України "Про статус ветеранів війни, гарантії їх соціального захисту";

3.13.5. фізичні особи, визнані законом особами, які постраждали внаслідок Чорнобильської катастрофи.

3.14. Звільнення від сплати податку за земельні ділянки, передбачене для відповідної категорії фізичних осіб, поширюється на одну земельну ділянку за кожним видом використання у межах граничних норм:

3.14.1. для ведення особистого селянського господарства - у розмірі не більш як 2 гектари;

3.14.2. для будівництва та обслуговування житлового будинку, господарських будівель і споруд (присадибна ділянка): у селах - не більш як 0,25 гектара, в селищах - не більш як 0,15 гектара, в містах - не більш як 0,10 гектара;

3.14.3. для індивідуального дачного будівництва - не більш як 0,10 гектара;

3.14.4. для будівництва індивідуальних гаражів - не більш як 0,01 гектара;

3.14.5. для ведення садівництва - не більш як 0,12 гектара.

3.15. Від сплати податку звільняються на період дії єдиного податку четвертої групи власники земельних ділянок, земельних часток (паїв) та землекористувачі за умови передачі земельних ділянок та земельних часток (паїв) в оренду платнику єдиного податку четвертої групи.

3.16 Якщо фізична особа, визначена у пунктах 3.13, має у власності декілька земельних ділянок одного виду використання, то така особа до 1 травня поточного року подає письмову заяву у довільній формі до контролюючого органу за місцем знаходження земельної ділянки про самостійне обрання/зміну земельної ділянки для застосування пільги.

Пільга починає застосовуватися до обраної земельної ділянки з базового податкового (звітного) періоду, у якому подано таку заяву.

3.17. Встановити пільги щодо сплати земельного податку для юридичних осіб та звільнити від сплати з 01.01.2018:

3.17.1. санаторно-курортні та оздоровчі заклади громадських організацій інвалідів, реабілітаційні установи громадських організацій інвалідів;

3.17.2. громадські організації інвалідів України, підприємства та організації, які засновані громадськими організаціями інвалідів та спілками громадських організацій інвалідів і є їх повною власністю, де протягом попереднього календарного місяця кількість інвалідів, які мають там основне місце роботи, становить не менш як 50 відсотків середньооблікової чисельності штатних працівників облікового складу за умови, що фонд оплати праці таких інвалідів становить протягом звітного періоду не менш як 25 відсотків суми загальних витрат на оплату праці.

Зазначені підприємства та організації громадських організацій інвалідів мають право застосовувати цю пільгу за наявності дозволу на право користування такою пільгою, який надається уповноваженим органом відповідно до Закону України "Про основи соціальної захищеності інвалідів в Україні".

У разі порушення вимог цієї норми зазначені громадські організації інвалідів, їх підприємства та організації зобов'язані сплатити суми податку за відповідний період, проіндексовані з урахуванням інфляції, а також штрафні санкції згідно із законодавством:

3.17.3. бази олімпійської та паралімпійської підготовки, перелік яких затверджується Кабінетом Міністрів України.

3.17.4. дошкільні та загальноосвітні навчальні заклади незалежно від форми власності і джерел фінансування, заклади культури, науки (крім національних та державних дендрологічних парків), освіти, охорони здоров'я, соціального захисту, фізичної культури та спорту, та інші бюджетні установи, які повністю утримуються за рахунок коштів державного або місцевих бюджетів.

3.17.5. державні та комунальні дитячі санаторно-курортні заклади та заклади оздоровлення і відпочинку, а також дитячі санаторно-курортні та оздоровчі заклади України, які знаходяться на балансі підприємств, установ та організацій, які є неприбутковими і внесені контролюючим органом до Реєстру неприбуткових установ та організацій. У разі виключення таких підприємств, установ та організацій з Реєстру неприбуткових установ та організацій декларація подається платником податку протягом 30 календарних днів з дня виключення, а податок сплачується починаючи з місяця, наступного за місяцем, в якому відбулося виключення з Реєстру неприбуткових установ та організацій;

3.17.6 державні та комунальні центри олімпійської підготовки, школи вищої спортивної майстерності, центри фізичного здоров'я населення, центри з розвитку фізичної культури і спорту інвалідів, дитячо-юнацькі спортивні школи, а також центри олімпійської підготовки, школи вищої спортивної майстерності, дитячо-юнацькі спортивні школи і спортивні споруди всеукраїнських фізкультурно-спортивних товариств, їх місцевих осередків та відокремлених підрозділів, що є неприбутковими та включені до Реєстру неприбуткових установ та організацій, за земельні ділянки, на яких розміщені їх спортивні споруди. У разі виключення таких установ та організацій з Реєстру неприбуткових установ та організацій, декларація подається платником податку протягом 30 календарних днів з дня виключення, а податок сплачується починаючи з місяця, наступного за місяцем, в якому відбулося виключення з Реєстру неприбуткових установ та організацій.

3.18. Земельні ділянки, які не підлягають оподаткуванню земельним податком визначені п.п.283.1.1-283.1.8 п.283.1 статті 283 Податкового кодексу України.

4. Встановити на території Денгівської сільської ради ставки єдиного податку. Обов'язкові елементи щодо об'єкту оподаткування, платників податку, податкового періоду та інші обов'язкові елементи, визначені статтею 7 Податкового Кодексу України застосовуються з дотриманням критеріїв, встановлених статтями 291-300 розділу XII Податкового Кодексу України для відповідного місцевого податку. Зокрема:

4.1. Платники податку: п. 291.3, 291.4 статті 291 Податкового кодексу України

4.2. Об'єкт оподаткування: стаття 292 Податкового кодексу України

4.3. База оподаткування: стаття 292 Податкового кодексу України

4.4. Порядок обчислення податку: стаття 295 Податкового кодексу України

4.5. Податковий період: стаття 294 Податкового кодексу України

4.6. Строк та порядок сплати податку: стаття 295 Податкового кодексу України.

4.7. Строк та порядок подання звітності про обчислення податку: стаття 296 Податкового кодексу України.

4.8. Встановити на території Денгівської сільської ради фіксовані ставки єдиного податку для фізичних осіб – підприємців, які здійснюють господарську діяльність залежно від виду господарської діяльності, з розрахунку на календарний місяць:

1) для першої групи платників єдиного податку – у межах до 10 відсотків розміру прожиткового мінімуму для працездатних осіб;

2) для другої групи платників єдиного податку – у межах до 20 відсотків розміру мінімальної заробітної плати.

4.2. На території Денгівської сільської ради діють ставки єдиного податку для першої та другої груп у розмірах визначених в додатку 1 до цього рішення.

6. Контроль за виконанням даного рішення покласти на постійну комісію сільської ради з питань планування, бюджету, фінансів та агропромислового комплексу (голова комісії Фегієкіна Л. М.)

Сільський голова



[Handwritten signature]

В. П. Новак

Додаток 1
до проекту рішення
сесії сільської ради

**Перелік
видів діяльності, які надаються першою та другою групами
платників єдиного податку та розміри ставок єдиного податку**

Пункт	Код та назва виду діяльності	фіксовані ставки у відсотках до розміру прожиткового мінімуму для працездатних осіб, встановленого законом на 1 січня податкового (звітного) року	фіксовані ставки у відсотках до розміру мінімальної заробітної плати встановленої законом на 1 січня податкового (звітного) року
	Назва виду діяльності	ставки для першої групи	ставки для другої групи
1.	Сфера торгівельної діяльності		
1.1	Оптова торгівля і посередництво в оптовій торгівлі	10	20
1.2	Роздрібна торгівля	10	20
2.	Діяльність у сфері ресторанного господарства		
2.1.	Діяльність ресторанів, кафе, барів	10	20
2.2.	Діяльність їдалень та послуги з постачання готової їжі	10	20
2.3.	Діяльність шкільних їдалень	10	20
3.	Сфера виробництва та послуг		
3.1.	Виготовлення взуття за індивідуальним замовленням	10	20

3.2.	Послуги з ремонту взуття	10	20
3.3.	Виготовлення швейних виробів за індивідуальним замовленням	10	20
3.4.	Виготовлення виробів із шкіри за індивідуальним замовленням	10	20
3.5.	Виготовлення виробів з хутра за індивідуальним замовленням	10	20
3.6.	Виготовлення спіднього одягу за індивідуальним замовленням	10	20
3.7.	Виготовлення текстильних виробів та текстильної галантереї за індивідуальним замовленням	10	20
3.8.	Виготовлення головних уборів за індивідуальним замовленням	10	20
3.9.	Додаткові послуги до виготовлення виробів за індивідуальним замовленням	10	20
3.10.	Послуги з ремонту одягу та побутових текстильних виробів	10	20
3.11.	Виготовлення та в'язання трикотажних виробів за індивідуальним замовленням	10	20
3.12.	Послуги з ремонту трикотажних виробів	10	20
3.13.	Виготовлення килимів та килимових виробів за індивідуальним замовленням	10	20
3.14.	Послуги з ремонту та реставрації килимів та килимових виробів	10	20
3.15.	Виготовлення шкіряних галантерейних та дорожніх виробів за індивідуальним замовленням	10	20
3.16.	Послуги з ремонту шкіряних галантерейних та дорожніх виробів	10	20
3.17.	Виготовлення меблів за індивідуальним замовленням	10	20
3.18.	Послуги з ремонту, реставрації та поновлення меблів	10	20
3.19.	Виготовлення теслярських та столярних виробів за індивідуальним замовленням	10	20
3.20.	Технічне обслуговування та ремонт автомобілів, мотоциклів, моторолерів і монедів за індивідуальним замовленням	10	20
3.21.	Послуги з ремонту радіотелевізійної та іншої аудіо-та відеоапаратури	10	20
3.22.	Послуги з ремонту електропобутової техніки та інших побутових приладів	10	20
3.23.	Послуги з ремонту годинників	10	20
3.24.	Послуги з ремонту велосипедів	10	20
3.25.	Послуги з технічного обслуговування і ремонту музичних інструментів	10	20

3.26.	Виготовлення металовиробів за індивідуальним замовленням	10	20
3.27.	Послуги з ремонту інших предметів особистого користування, домашнього вжитку та металовиробів	10	20
3.28.	Виготовлення ювелірних виробів за індивідуальним замовленням	10	20
3.29.	Послуги з ремонту ювелірних виробів	10	20
3.30.	Прокат речей особистого користування та побутових товарів	10	20
3.31.	Послуги з виконання фоторобіт	10	20
3.32.	Послуги з оброблення плівок	10	20
3.33.	Послуги з прання, оброблення білизни та інших текстильних виробів	10	20
3.34.	Послуги з чищення та фарбування текстильних, трикотажних і хутрових виробів	10	20
3.35.	Вичинка хутрових шкур за індивідуальним замовленням	10	20
3.36.	Послуги перукарень	10	20
3.37.	Ритуальні послуги	10	20
3.38.	Послуги, пов'язані з сільським та лісовим господарством	10	20
3.39.	Послуги домашньої прислуги	10	20
3.40.	Послуги, пов'язані з очищенням та прибиранням приміщень за індивідуальним замовленням	10	20
3.41.	Інші види діяльності	10	20

Секретар сільської ради



Т. В. Стахняк

АНАЛІЗ РЕГУЛЯТОРНОГО ВПЛИВУ

до проекту рішення Дептівської сільської ради Конотопського району Сумської області «Про встановлення на території Дептівської сільської ради місцевих податків і зборів»

Проект рішення Дептівської сільської ради «Про встановлення на території Дептівської сільської ради місцевих податків і зборів» розроблений відповідно до норм Податкового кодексу України.

Проект рішення розроблений з метою поповнення бюджету сільської ради для виконання програми соціально - економічного розвитку територіальної громади, сприяння регуляторному середовищу.

Аналіз впливу цього регуляторного акта розроблений відповідно до постанови Кабінету Міністрів України від 11 березня 2004 р. № 308 «Про затвердження методики проведення аналізу впливу та відстеження результативності регуляторного акта», із змінами, внесеними постановою Кабінету Міністрів України № 1151 від 16.12.2015 р.

У процесі проведення аналізу визначались:

- проблема, яку передбачається розв'язати шляхом державного регулювання;
- цілі державного регулювання;
- прийнятні альтернативи вні способи досягнення зазначених цілей;
- механізм, який пропонується застосувати для розв'язання проблеми, і відповідні заходи;
- можливості досягнення визначених цілей у разі прийняття регуляторного акта;
- очікувані результати прийняття акта;
- строк дії акта;
- показники результативності акта;
- заходи, з допомогою яких буде здійснюватися відстеження результативності акта.

Результати аналізу викладені письмово згідно з додатком 1 до постанови Кабінету Міністрів України від 11 березня 2004 р. № 308 «Про затвердження методики проведення аналізу впливу та відстеження результативності регуляторного акта», із змінами, внесеними постановою Кабінету Міністрів України № 1151 від 16.12.2015 р.

1. Визначення проблеми

Податковим кодексом визначено, що до місцевих податків і зборів належать:

- податок на нерухоме майно відмінне від земельної ділянки;
- земельний податок
- транспортний податок;
- єдиний податок.

Пунктом 24 частини 1 статті 26 Закону України «Про місцеве самоврядування в Україні» задекларовано, що встановлення розмірів ставок місцевих податків і зборів у межах, визначених законом, відноситься до виключної компетенції органів місцевого самоврядування.

Згідно п.12.3.4 ст.12 ст. 12 Податкового кодексу України рішення про встановлення місцевих податків і зборів повинно бути офіційно оприлюднене до 15 липня року, що передусє бюджетному періоду, в якому планується застосування встановлених місцевих податків і зборів або зміни.

Пунктом 12.3.5. статті 12 Податкового кодексу України встановлено, що в разі якщо сільська рада не прийняла рішення про встановлення відповідних місцевих податків і зборів, що є обов'язковими згідно з нормами цього Кодексу, такі податки до прийняття рішення справляються виходячи з норм цього Кодексу із застосуванням їх мінімальних ставок

Цю проблему пропонується розв'язати шляхом державного регулювання.

Вказана проблема не може бути вирішена за допомогою ринкових механізмів та діючих регуляторних актів, оскільки статтею 26 Закону України «Про місцеве самоврядування в Україні» визначено, що до виключної компетенції сільської ради належить встановлення місцевих податків і зборів відповідно до Податкового кодексу України. Місцеві податки і збори встановлюються на один рік.

Проблема має вплив на суб'єктів господарювання, членів громади села, місцеву владу, органи фіскальної служби.

Основні групи (підгрупи), на які проблема справляє вплив:

Групи (підгрупи)	Так	Ні
Громадяни	+	
Держава	+	
Юридичні особи	+	
Суб'єкти господарювання.	!	
у тому числі суб'єкти малого підприємництва*	4	

Таким чином, вказана проблема потребує розв'язання шляхом прийняття рішення сільської ради «Про встановлення місцевих податків і зборів на 2018 рік» .

В зв'язку з цим та з метою визначення джерел наповнення сільського бюджету розроблено та виноситься на затвердження черговою сесією сільської ради проект рішення «Про встановлення місцевих податків і зборів на 2018 рік».

Податок на нерухоме майно, відмінне від земельної ділянки є складовою податку на майно та має об'єктом оподаткування житлову і нежитлову нерухомість та їх частки.

Органи місцевого самоврядування повноважні на встановлення ставок та пільг щодо бази оподаткування, визначеної Податковим кодексом України.

Ставки податку на нерухоме майно, відмінне від земельної ділянки для об'єктів житлової та/або нежитлової нерухомості, що перебувають у власності фізичних та юридичних осіб встановлюються на 2018 рік рішенням сільської ради у відсотках від мінімальної заробітної плати, встановленої законом на 1 січня звітного (податкового) року, за 1 кв. метр бази оподаткування.

Ставка транспортного податку встановлюється Податковим кодексом та не підлягає регулюванню органами місцевого самоврядування.

Єдиний податок

Повноваженнями ОМС залишаються встановлення фіксованих ставок єдиного податку для платників першої - другої груп, до яких відносяться:

I - фізичні особи - підприємці, які не використовують найману працю, здійснюють виключно роздрібний продаж товарів на ринках та/або надають побутові послуги населенню, маючи обсяг доходу протягом календарного року не більше 300 тис. гривень;

II - друга група - фізичні особи - підприємці, які здійснюють господарську діяльність з надання послуг, у тому числі побутових, платникам єдиного податку та/або населенню, виробництво та/або продаж товарів, діяльність у сфері ресторанного господарства, за умови, що протягом календарного року відповідають сукупності таких критеріїв:

не використовують працю найманих осіб або кількість осіб, які перебувають з ними у трудових відносинах, одночасно не перевищує 10 осіб;

обсяг доходу не перевищує 1500000 гривень.

Ставки єдиного податку для платників першої групи встановлюються у відсотках (фіксовані ставки) до розміру прожиткового мінімуму для працездатних осіб, встановленого законом на 1 січня податкового (звітного) року, другої групи - у відсотках (фіксовані ставки) до розміру мінімальної заробітної плати, встановленої законом на 1 січня податкового (звітного) року.

Фіксовані ставки єдиного податку встановлюються сільською радою для фізичних осіб - підприємців, які здійснюють господарську діяльність, залежно від виду господарської діяльності, з розрахунку на календарний місяць:

1) для першої групи платників єдиного податку - у межах до 10 відсотків розміру прожиткового мінімуму;

2) для другої групи платників єдиного податку - у межах до 20 відсотків розміру мінімальної заробітної плати.

Проектом рішення ставки податку диференційовані залежно від виду господарської діяльності.

II. Цілі державного регулювання

Проект регуляторного акту спрямований на виконання норм Податкового кодексу в частині встановлення місцевих податків та сприяння регуляторному середовищу.

Основними цілями прийняття регуляторного акту є:

- впорядкування сплати місцевих податків ;
- поповнення дохідної частини сільського бюджету за рахунок надходжень від сплати місцевих податків;
- встановлення доцільних та обґрунтованих розмірів ставок місцевих податків і зборів з урахуванням рівня платоспроможності суб'єктів господарювання та відповідно до потреб сільського бюджету;
- визначення порядку нарахування та строків сплати податків і зборів;
- забезпечення необхідних надходжень до сільського бюджету.

III. Визначення та оцінка альтернативних способів досягнення цілей.

1. Визначення альтернативних способів

В якості альтернативи до запропонованого регулювання можна розглянути збереження існуючої ситуації, що призводить до поглиблення існуючої проблеми, можливе не до поступлення коштів у місцевий бюджет.

Або враховуючи баланс інтересів та обговоривши це питання з суб'єктами господарювання, встановити менші ставки місцевих податків ніж їх максимальний розмір.

У той же час обраний спосіб досягнення встановлених цілей є раціональним :

- оскільки забезпечує принципи державної регуляторної політики ;
- досягнення цілей державного регулювання ;
- забезпечує реалізацію потреб у вирішенні проблем місцевого значення;
- встановлює порядок нарахування і сплати та розміри ставок місцевих податків і зборів з населення, що надходять до місцевого бюджету.

1. Визначення альтернативних способів

Вид альтернативи	Опис альтернативи
Альтернатива № 1:	відсутність регулювання
Альтернатива № 2:	створення фінансових стимулів враховуючи баланс інтересів встановити місцеві податки на рівні минулого року

Основними групами, на які проблема справляє вплив є громадяни та суб'єкти господарювання.

Проблема не може бути розв'язана за допомогою відсутності регулювання, ринкових механізмів, а також діючих регуляторних актів, оскільки ПКУ вимагає встановлення конкретних ставок місцевих податків і зборів рішенням сільської ради.

2. Оцінка вибраних альтернативних способів досягнення цілей

Опис вигод та витрат за кожною альтернативою для сфер інтересів держави, громадян та суб'єктів господарювання:

Оцінка впливу на сферу інтересів держави

Вид альтернативи		Вигоди	Витрати
Альтернатива 1		не має	зменшення надходжень до бюджетів усіх рівнів
Альтернатива 2		паповнення бюджету	не має

Оцінка впливу на сферу інтересів громадян

Вид альтернативи	Вигоди	Витрати
Альтернатива 1	не має	не має
Альтернатива 2	збільшення доходів місцевого бюджету	не має

Оцінка впливу на сферу інтересів суб'єктів господарювання

Показник	Великі	середні	Малі	Мікро		Разом
Кількість суб'єктів господарювання, що підпадають під дію регулювання, (одиниць)	не має	не має	не має	4		4
Питома вага групи	0	0	0	100%		100%

у загальній кількості, суб'єктів господарювання (відсотків)						
---	--	--	--	--	--	--

При цьому, враховано, що згідно статті 55 ІКУ

- до мікро суб'єктів господарювання відносяться суб'єкти, в яких середня кількість працівників за звітний період (календарний рік) становить до 10 осіб, а річний дохід від будь-якої діяльності до 2 мільйонів євро за середньорічним курсом НБ;

- до малих суб'єктів господарювання відносяться суб'єкти, в яких середня кількість працівників за звітний період (календарний рік) становить до 50 осіб, а річний дохід від будь-якої діяльності до 10 мільйонів євро за середньорічним курсом НБ;

Вид альтернативи	Вигоди	Витрати
Альтернатива 1	не має	не має
Альтернатива 2	врахування інтересів	30.7 тис. грн

Оцінка вибраного способу досягнення цілей

Сфера впливу регуляторного акта	Вигоди	Витрати
Органи місцевого самоврядування	Збільшення надходжень до сільського бюджету за рахунок сплати місцевих податків і зборів	Відсутні
	Приведення місцевої нормативно-правової бази у відповідність до вимог чинного законодавства України.	Відсутні
	Прозорість і гласність у процесі формування місцевих податків і зборів	Відсутні
Суб'єкти господарювання	Прозорість механізму нарахування місцевих	Сплата місцевих податків і зборів за діючими ставками

	податків і зборів	
Громадяни	Можливість реалізації соціальних заходів у зв'язку з додатковими надходженнями	Відсутні

Отже, альтернативний спосіб досягнення мети є неприйняття вказаного регуляторного акту, і зв'язку з чим будуть застосовуватися ставки місцевих податків і зборів, які були встановлені раніше, не має вигод для жодної із сторін.

В зв'язку з неприйняттям проекту рішення, відповідно до п.12.3.5 ст.12 Податкового кодексу України, будуть застосовуватись мінімальні ставки, відповідно надходження до сільського бюджету будуть зменшені.

Діючі рішення що стосуються місцевих податків і зборів прийняті тільки на один рік і їх дія закінчується по закінченню 2017 року..

Альтернативні варіанти будуть суперечити чинному законодавству України та поглиблювати існуючі проблеми, що стосуються нарахування та сплати місцевих податків та зборів.

IV. Вибір найбільш оптимального альтернативного способу досягнення цілей

Вибір оптимального альтернативного способу з урахуванням системи бальної оцінки ступеня досягнення визначених цілей.

Вартість балів визначається за чотирибальною системою оцінки ступеня досягнення визначених цілей, де:

4 - цілі прийняття регуляторного акта, які можуть бути досягнуті повною мірою (проблема більше існувати не буде);

3 - цілі прийняття регуляторного акта, які можуть бути досягнуті майже повною мірою (усі важливі аспекти проблеми існувати не будуть);

2 - цілі прийняття регуляторного акта, які можуть бути досягнуті частково (проблема значно зменшиться, деякі важливі та критичні аспекти проблеми залишаться невирішеними);

1 - цілі прийняття регуляторного акта, які не можуть бути досягнуті (проблема продовжує існувати).

Рейтинг результативності	Бал результативності	Коментарі щодо присвоєння бала
Альтернатива 1	1	проблема продовжує існувати)
Альтернатива 2	4	(проблема більше існувати не буде)

Рейтинг результативності	Вигоди (підсумок)	Витрати(підсумок)	Обґрунтування відповідного місця альтернативи у рейтингу
Альтернатива 1	відеутні		проблема продовжує існувати
Альтернатива 2	збільшення доходів місцевого бюджету		проблема більше існувати не буде

Рейтинг результативності	Аргументи до переваги обраної альтернативи/причини	Оцінка ризику зовнішніх чинників на дію відмови від альтернативи запропонованого регуляторного акта
Альтернатива 1	збільшення надходжень до бюджету відеутні	не має
Альтернатива 2	збільшення надходжень до бюджету	не має

Досягнення визначеної мети планується шляхом прийняття даного рішення сільською радою.

Затвердження ставок місцевих податків і зборів у межах визначених Податковим кодексом України.

Ступінь ефективності даного регуляторного акта буде оцінюватися за результатами аналізу розміру надходжень сум місцевих податків до місцевого бюджету.

Регуляторний акт має місцевий характер впливу.

Механізм дії регуляторного акту полягає у забезпеченні:

- затвердження рішення про місцеві податки і збори;
- інформування платників про встановлені правила справляння податків і зборів на 2018 рік;
- сприяння веденню підприємницької діяльності суб'єктами господарювання, які є платниками місцевих податків і зборів, з метою росту рівня їх платоспроможності;
- забезпечення надходжень встановлених податків і зборів до сільського бюджету.

V. Механізми та заходи, які забезпечать розв'язання визначеної проблеми

Згідно Податкового кодексу України до повноважень сільської ради належить прийняття рішення про встановлення ставок місцевих податків і зборів. Зробити це можливо за рахунок прийняття відповідного рішення

сільської ради. Запропонований спосіб досягнення цілі є єдиним і безумовним шляхом вирішення проблеми і ґрунтується на загальнообов'язковості виконання всіма учасниками правовідносин у системі оподаткування норм зазначеного рішення .

Після прийняття зазначеного рішення, дії сільської ради з питань оподаткування відповідатимуть вимогам чинного законодавства .

Розв'язання проблеми можливе також при застосування сільською радою заходів для впровадження цього регуляторного акта.

Ймовірність досягнення цілей рішення ґрунтується на високій мотивації суб'єктів господарювання стосовно виконання вимог акту , яка полягає у:

- балансі інтересів ;
- простоті та доступності положень рішення;
- простоті виконання вимог рішення;
- врегулювання прав і обов'язків суб'єктів господарювання , на яких поширюється дане рішення .

Можлива шкода у разі настання очікуваних наслідків дії акту не прогнозується.

VI. Оцінка виконання вимог регуляторного акта залежно від ресурсів, якими розпоряджаються орган місцевого самоврядування, фізичні та юридичні особи, які повинні проваджувати або виконувати ці вимоги

Оскільки питома вага суб'єктів малого підприємництва (малих та мікропідприємств разом) у загальній кількості суб'єктів господарювання, на яких поширюється регулювання, перевищує 10 відсотків, необхідно здійснити розрахунок витрат на запровадження державного регулювання для суб'єктів малого підприємництва згідно з додатком 4 до Методики проведення аналізу впливу регуляторного акта (Тест малого підприємництва).

ТЕСТ

малого підприємництва (М-Тест)

1. Консультації з представниками мікро- та малого підприємництва щодо оцінки впливу регулювання

Інформація отримана у процесі інтернет-консультації від працівників Конотопської ОДПІ ГУ ДФС у Сумській області, фінансового відділу Конотопської районної державної адміністрації, представників суб'єктів господарювання. Консультації щодо визначення впливу запропонованого регулювання на суб'єктів малого підприємництва та визначення детального переліку процедур, виконання яких необхідно для здійснення регулювання, проведено розробником у період з "03" травня 2017 р. по "10" травня 2017 р.

Порядковий номер	Вид консультації (публічні консультації прями (круглі столи, наради, робочі зустрічі тощо), інтернет- консультації прями (інтернет-форуми, соціальні мережі тощо), запити (до підприємств, експертів, науковців тощо)	Кількість учасників консультацій, осіб	Основні результати консультацій (опис)
1	круглі столи (список учасників додається)	4	Позитивні
2	інтернет- консультації (список учасників додається)	4	Позитивні

Основні результати співбесід: всі суб'єкти малого підприємництва, які мають сплачувати єдиний податок, не вважають за необхідність регулювання /встановлення / конкретних ставок єдиного податку рішенням сільської ради в розмірі меншому ніж його максимальна ставка, передбачена Податковим кодексом .

2. Вимірювання впливу регулювання на суб'єктів малого підприємництва (мікро- та малі):

Кількість суб'єктів малого підприємництва, на яких поширюється регулювання: - 15 одиниць.

Питома вага мікро суб'єктів малого підприємництва у загальній кількості суб'єктів господарювання, на яких проблема справляє вплив 100 (відсотків) .

3. Розрахунок витрат суб'єктів малого підприємництва на виконання вимог регулювання

Порядковий номер	Найменування оцінки	У перший рік (стартовий рік впровадження регулювання)

1	<p>Придбання необхідного обладнання (пристроїв, машин, механізмів)</p> <p>Формула: Кількість необхідних одиниць обладнання*вартість одиниць</p>	Відсутні
2	<p>Процедури перевірки та/або постановки на відповідній облік у визначеному органі державної влади чи місцевого самоврядування</p> <p>Формула: Прямі витрати на процедури перевірки (проведення первинного обстеження) в органі державної влади + Витрати часу на процедуру обліку (на одиницю обладнання) X вартість часу суб'єкта малого підприємництва (з/плата) X оціночна кількість процедур обліку за рік) X кількість необхідних одиниць обладнання одному суб'єкту малого підприємництва</p>	Відсутні
3	<p>Процедури експлуатації обладнання (експлуатаційні витрати - витратні матеріали)</p> <p>Формула: Оцінка витрат на експлуатації обладнання (розхідні матеріали та ресурси на одиницю обладнання на рік) X кількість необхідних одиниць обладнання одному суб'єкту малого підприємництва</p>	Відсутні
4	<p>Процедури обслуговування обладнання (технічне обслуговування)</p> <p>Формула: Оцінка вартості процедури обслуговування обладнання (на одиницю обладнання) X кількість процедур технічного обслуговування на рік на одиницю обладнання X кількість необхідних одиниць обладнання одному суб'єкту малого підприємництва</p>	Відсутні
5	<p>Інші процедури (уточнючі)</p> <p>Ставка податку - 20 % розміру мінімальної заробітної плати.</p>	640 грн.
6	<p>Разом, гривень</p> <p>Формула: (сума рядків 1 + 2 + 3 + 4 + 5)</p>	640 грн
7	Кількість суб'єктів господарювання, що повинні виконати вимоги регулювання, одиниць	4

8	<p>Сумарно, гривень</p> <p>Формула: відповідний стовпчик "разом" X кількість суб'єктів малого підприємництва, що повинні виконати вимоги регулювання (рядок 6 X рядок 7)</p>	2560
9	<p>Процедури отримання первинної інформації про вимоги регулювання</p> <p>Формула: витрати часу на отримання інформації про регулювання, отримання необхідних форм та заявок X вартість часу суб'єкта малого підприємництва (заробітна плата) + оціночна кількість форм</p>	<p>1 год. x 19,29 грн =</p> <p>19,29</p>
10	<p>Процедури організації виконання вимог регулювання</p> <p>Витрати часу на розроблення та організацію внутрішніх для суб'єкта господарювання процедур впровадження вимог регулювання</p> <p>Формула:</p> <p>витрати часу на розроблення та впровадження внутрішніх для суб'єкта малого підприємництва процедур на впровадження вимог регулювання X вартість часу суб'єкта малого підприємництва (заробітна плата) X оціночна кількість внутрішніх процедур</p>	<p>1 год. x 19,29 грн =</p> <p>19,29</p>
11	<p>Процедури офіційного звітування</p> <p>Формула: витрати часу на отримання інформації про порядок звітування щодо регулювання, отримання необхідних форм та визначення органу, що приймає звіти та місяця звітності + витрати часу на заповнення звітних форм + витрати часу на передачу звітних форм (окремо за засобами передачі інформації з оцінкою кількості суб'єктів, що користуються формами засобів -- окремо електронна звітність, звітність до органу, поштовим зв'язком тощо) + оцінка витрат часу на корегування (оцінка природного рівня помилок) X вартість часу суб'єкта малого підприємництва (заробітна плата) X оціночна кількість оригінальних звітів X кількість періодів звітності за рік</p>	Відсутні

12	Процедури щодо забезпечення процесу перевірок Формула: витрати часу на забезпечення процесу перевірок з боку контролюючих органів X вартість часу суб'єкта малого підприємництва (заробітна плата) X оціночна кількість перевірок за рік	Відсутні
13	Інші процедури (уточнити)	
14	Разом, гривень Формула: (сума рядків 9 + 10 + 11 + 12 + 13)	38,58
15	Кількість суб'єктів малого підприємництва, що повинні виконати вимоги регулювання, одиниць	4
16	Сумарно, гривень Формула: відповідний стовпчик "разом" X кількість суб'єктів малого підприємництва, що повинні виконати вимоги регулювання (рядок 14 X рядок 15)	$38,58 \times 4 = 154,32$

Бюджетні витрати на адміністрування регулювання суб'єктів малого підприємництва

Розрахунок бюджетних витрат на адміністрування регулювання здійснюється окремо для кожного відповідного органу державної влади чи органу місцевого самоврядування, що залучений до процесу регулювання. Державний орган, для якого здійснюється розрахунок вартості адміністрування регулювання:

Виконавчий комітет Дещівської сільської ради
(назва державного органу)

Процедура регулювання суб'єктів малого підприємництва (розрахунок на одного типового суб'єкта господарювання малого підприємництва)	Планові витрати часу на процедуру	Вартість часу співробітника органу державної влади відповідної категорії (заробітна плата)	Оцінка кількості процедур за рік, що припадають на одного суб'єкта	Оцінка кількості суб'єктів, що підпадають під дію процедури регулювання	Витрати на адміністрування регулювання* (за рік), гривень
---	-----------------------------------	--	--	---	---

)					
1. Облік суб'єкта господарювання, що перебуває у сфері регулювання	-	-	-	-	-
2. Поточний контроль за суб'єктом господарювання, що перебуває у сфері регулювання, у тому числі: камеральні, виїзні	-	-	-	-	-
3. Підготовка, затвердження та опрацювання одного окремого акта про порушення вимог регулювання	-	-	-	-	-
4. Реалізація одного окремого рішення щодо порушення вимог регулювання	-	-	-	-	-
5. Оскарження одного окремого рішення суб'єктами господарювання	-	-	-	-	-
6. Підготовка звітності за	-	-	-	-	-

результатами регулювання					
Разом за рік	x	x	x	x	-

* Вартість витрат, пов'язаних з адмініструванням процесу регулювання державними органами, визначається шляхом множення фактичних витрат часу персоналу на заробітну плату спеціаліста відповідної кваліфікації та на кількість суб'єктів, що піддаються під дію процедури регулювання, та на кількість процедур за рік.

Отже, бюджетні витрати на адміністрування регулювання суб'єктів малого підприємництва – відсутні.

4. Розрахунок сумарних витрат суб'єктів малого підприємництва, що виникають на виконання вимог регулювання

Порядковий номер	Показник	Перший рік регулювання (стартовий)
1	Оцінка "прямих" витрат суб'єктів малого підприємництва на виконання регулювання	Сума сплачених місячних податків 640 грн.
2	Оцінка вартості адміністративних процедур для суб'єктів малого підприємництва щодо виконання регулювання та звітування	$38,58 \times 4 = 154,32$
3	Сумарні витрати малого підприємництва на виконання запланованого регулювання(рядок 1+ рядок2)	794.32
4	Бюджетні витрати на адміністрування регулювання суб'єктів малого підприємництва	Відсутні
5	Сумарні витрати на виконання запланованого регулювання(рядок 1+ рядок2 + рядок 4)	794.32

5. Розроблення корегуючих (пом'якшувальних) заходів для малого підприємництва щодо запропонованого регулювання.

Корегуючі (пом'якшувальні) заходи для малого підприємництва щодо запропонованого регулювання- відсутні.

VII. Обґрунтування запропонованого строку дії регуляторного акту.

Оскільки ставки місцевих податків і зборів встановлюються рішенням сільської ради на кожний бюджетний рік, тому з моменту набрання

чинності цього регуляторного акту термін його дії 1 рік, який достатній для розв'язання проблеми та досягнення цілей державного регулювання.
Регуляторний акт буде діяти протягом поточного (2018) бюджетного року, оскільки така вимога міститься у статті 12 податкового кодексу України.

VIII. Визначення показників результативності дії регуляторного акта.

У разі запровадження запропонованого проекту рішення сільської ради очікується наступний результат:

1. Відповідність розмірів ставок місцевих податків і зборів діючому законодавству, зокрема Закону України " Про засади державної регуляторної політики у сфері господарської діяльності" , та Податкового кодексу України зі змінами та доповненнями.

2. Надходження запланованих коштів до місцевого бюджету від сплати місцевих податків і зборів та подальшого спрямування на соціально - економічний розвиток села та ремонт об'єктів соціальної сфери .

3. Часткове виконання Програми економічного та соціального розвитку територіальної громади .

Показниками ефективності регуляторного акта є:

-Збільшення надходжень до сільського бюджету внаслідок прийняття запропонованого проекту рішення сільської ради;

- збільшення кількості платників місцевих податків і зборів, на яких поширюватиметься дія запропонованого регуляторного акту ;

- в зв'язку з тим, що проект регуляторного акту оприлюднюється на офіційному сайті сільської ради, рівень поінформованості платників податку високий.

IX.Визначення заходів, за допомогою яких здійснюватиметься відстеження результативності дії регуляторного акта

Терміни відстеження результативності дії запропонованого проекту рішення сільської ради встановлені :

- базове – до дня набрання чинності регуляторного акту ;

- повторне – через рік після набрання чинності регуляторного акту ;

Метод проведення відстеження результативності – статистичний.

Вид даних , за допомогою яких здійснюватиметься відстеження результативності – статистичний.

Секретар ради



Т. В. Стахняк

формувань та фейкових "говорганов" терористичних організацій "ДНР/ЛНР".
Відкрито кримінальне провадження за ч. 1 ст. 258-5 (фінансування тероризму) Кримінального кодексу України.
Тривають невідкладні оперативно-слідчі дії.
Прес-центр СБ України.

ПОВІДОМЛЕННЯ

про оприлюднення проекту регуляторного акта - рішення Тернівської сільської ради "Про встановлення на території Тернівської сільської ради місцевих податків і зборів".
Розробник - Тернівська сільська рада.
Проектом регуляторного акта передбачається затвердження ставок місцевих податків і зборів в зв'язку з введенням в дію Закону України "Про внесення змін до Податкового кодексу України та деяких законодавчих актів України" року № 1791-VIII "Про внесення змін до Податкового Кодексу України та деяких законодавчих актів України" щодо забезпечення збалансованості бюджетних надходжень у 2017 році" та від 21 грудня 2016 року № 1797-VIII "Про внесення змін до Податкового кодексу України щодо покращення інвестиційного клімату в Україні".

Проект рішення разом з аналізом регуляторного впливу буде оприлюднено на сайті Конотопської районної державної адміністрації: <http://knt.sm.gov.ua> та на стенді, який знаходиться в приміщенні сільської ради.
Строк приймання пропозицій та зауважень до проекту регуляторного акта становить 1 місяць з дня оприлюднення проекту регуляторного акта та аналізу регуляторного впливу.
Пропозиції та зауваження до проекту регуляторного акта та аналізу його регуляторного впливу просимо надавати в письмовій формі: електронна адреса: ternyvka@ukr.net; поштою за адресою: 41657, вул. Садова, 3, с.Тернівка Конотопського району Сумської області.

ПОВІДОМЛЕННЯ

про оприлюднення проекту регуляторного акта - рішення Юрівської сільської ради "Про встановлення на території Юрівської сільської ради місцевих податків і зборів".
Розробник - Юрівська сільська рада.
Проектом регуляторного акта передбачається затвердження ставок місцевих податків і зборів у зв'язку з введенням в дію Закону України "Про внесення змін до Податкового кодексу України та деяких законодавчих актів України від 20 грудня 2016 року №1791-VIII "Про внесення змін до Податкового Кодексу України та деяких законодавчих актів України щодо забезпечення збалансованості бюджетних надходжень у 2017 році" та від 21 грудня 2016 року №1797-VIII "Про внесення змін до Податкового кодексу України щодо покращення інвестиційного клімату в Україні".
Проект рішення разом з аналізом регуляторного впливу буде оприлюднено на сайті Конотопської районної державної адміністрації: <http://knt.sm.gov.ua> та на стенді, який знаходиться в приміщенні сільської ради.
Строк приймання пропозицій та зауважень до проекту регуляторного акта становить 1 місяць з дня оприлюднення проекту регуляторного акта та аналізу його регуляторного впливу.
Пропозиції та зауваження до проекту регуляторного акта та аналізу його регуляторного впливу просимо надавати в письмовій формі: поштою за адресою: 41674, вул. Центральна, 1, с.Юрівка Конотопського району Сумської області; телефон: 0 (5447) 53-2-48; електронна адреса: 04389213@mail.gov.ua.

регуляторного впливу.
Пропозиції та зауваження до проекту регуляторного акта та аналізу його регуляторного впливу просимо надавати в письмовій формі: електронна адреса: kuzyska@ukr.net; поштою за адресою: 41692, вул. Шевченка, 1, с.Кузьки Конотопського району Сумської області, факсом на номер: 57-1-48.

ПОВІДОМЛЕННЯ

про оприлюднення проекту регуляторного акта - рішення Депаївської сільської ради "Про встановлення на території Депаївської сільської ради місцевих податків і зборів".
Розробник - Депаївська сільська рада.
Проектом регуляторного акта передбачається затвердження ставок місцевих податків і зборів у зв'язку з введенням в дію Закону України "Про внесення змін до Податкового кодексу України та деяких законодавчих актів України" року №1791-VIII "Про внесення змін до Податкового Кодексу України та деяких законодавчих актів України" щодо забезпечення збалансованості бюджетних надходжень у 2017 році" та від 21 грудня 2016 року №1797-VIII "Про внесення змін до Податкового кодексу України щодо покращення інвестиційного клімату в Україні".

Проект рішення разом з аналізом регуляторного впливу буде оприлюднено на сайті Конотопської районної державної адміністрації: <http://knt.sm.gov.ua> та на стенді, який знаходиться в приміщенні сільської ради.
Строк приймання пропозицій та зауважень до проекту регуляторного акта становить 1 місяць з дня оприлюднення проекту регуляторного акта та аналізу регуляторного впливу.
Пропозиції та зауваження до проекту регуляторного акта та аналізу його регуляторного впливу просимо надавати в письмовій формі: поштою за адресою: 41662, вул. Центральна, 1, с.Депаївка Конотопського району Сумської області; факсом на номер: (05447) 58-7-22.

Строк приймання пропозицій та зауважень до проекту регуляторного акта становить 1 місяць з дня оприлюднення проекту регуляторного акта та аналізу регуляторного впливу.
Пропозиції та зауваження до проекту регуляторного акта та аналізу його регуляторного впливу просимо надавати в письмовій формі: поштою за адресою: 41635, вул.Тракторна, 2, с.Бонечки Конотопського району Сумської області; факсом на номер: 57-6-33; на адресу електронної пошти: slrada368@ukr.net.

ПОВІДОМЛЕННЯ

про оприлюднення проекту регуляторного акта - рішення Шаповалівської сільської ради "Про встановлення на території Шаповалівської сільської ради місцевих податків і зборів".
Розробник - Шаповалівська сільська рада.

Проектом регуляторного акта передбачається затвердження ставок місцевих податків і зборів у зв'язку з введенням в дію Закону України "Про внесення змін до Податкового кодексу України та деяких законодавчих актів України" року №1791-VIII "Про внесення змін до Податкового Кодексу України та деяких законодавчих актів України" щодо забезпечення збалансованості бюджетних надходжень у 2017 році" та від 21 грудня 2016 року №1797-VIII "Про внесення змін до Податкового кодексу України щодо покращення інвестиційного клімату в Україні".

Проект рішення разом з аналізом регуляторного впливу буде оприлюднено на сайті Конотопської районної державної адміністрації: <http://knt.sm.gov.ua> та на стенді, який знаходиться в приміщенні сільської ради.

Строк приймання пропозицій та зауважень до проекту регуляторного акта становить 1 місяць з дня оприлюднення проекту регуляторного акта та аналізу регуляторного впливу.

Пропозиції та зауваження до проекту регуляторного акта та аналізу його регуляторного впливу просимо надавати в письмовій формі:

на адресу електронної пошти: shapovalivka_sr@ukr.net; поштою за адресою: 41660, пл.Козацької слави,9, с.Шаповалівка Конотопського району Сумської області.

Погода в Конотопі з 13 по 15 червня

Вівторок, 13.06: мінлива хмарність, дощ, t °C +16...+20.

Середа, 14.06: хмарно з проясненнями, дощ, t °C +13...+18.

Четвер, 15.06: хмарно з проясненнями, дощ, t °C +10...+15.

За даними: sinoptik.ua.

ДЛЯ ЛЮДЕЙ
І ЗАРАДИ НИХІ

№46

(2644)

Вікторок,
13 червня
2017 року

Земельство ЮРИЗОНТИ

Заснована в 1991 році

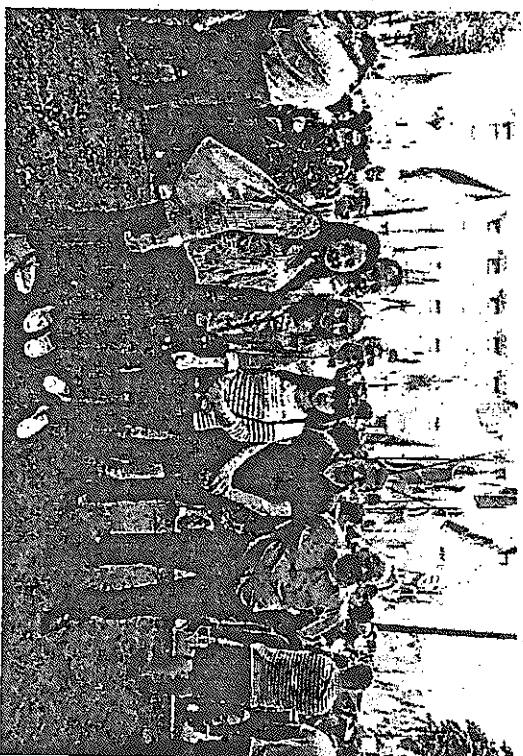
Конотопська агромагсько-політична газета

Актуальню

АГРАРІЇ КОНОТОПЩИНИ ВЗЯЛИ УЧАСТЬ В АКЦІЇ ПРОТЕСТУ ПІД СТІНАМИ ВЕРХОВНОЇ РАДИ ЩОДО СКАСУВАННЯ МОРАТОРІЮ НА ПРОДАЖ ЗЕМЛІ

Сьогодні червня за ініціативи Аграрної партії на Площі Конституції в Києві перед стінами Верховної Ради України відбувся масовий мітинг в рамках акції "Не дамо врасстіт землі!". У ньому взяли участь представники всіх регіонів України, у тому числі й аграрії Конотопщини.

Зокрема, активну участь в акції взяли директор ПСП "Обрій МС" Сергій Рудий, директор Сумської дослідної станції садівництва Вячеслав Фільов, директор ПСП "Мир" Геннадій Берднєв, директор ПАТ "Контотоплобстач" Юрій Полубо-



період до 2025 року", що містить комплексний план земельної реформи з 16 напрямів. Документ є підсумком роботи експертної групи при Аграрній партії та публічного обговорення її напрацювань на земельних форумах, що відбулися в усіх регіонах України в останні місяці. Нагадаємо, підписуючи останній Меморандум з МВФ, українська влада взяла зобов'язання ухвалити закон про обліг земель, що відкриє шлях до продажу земель сільськогосподарського призначення з 2018 року. Аграрна партія заявила, що подібне запровадження ринку землі призведе до неоправданних аграр. і розпочала Всеукраїнський

Делегатація аграрів

УРЯД

СПРЯМУВАВ
1,5 МЛРД ГРН
СУБВЕНЦІЙНА
ФОРМУВАННЯ
ІНФРАСТРУКТУРИ
ОТГ

Кабінет Міністрів
України ухвалив

рішення, якими забезпечує
спрямування 1,5 млрд грн
субвенцій з державного
бюджету місцевим
бюджетам на формування
інфраструктури
об'єднаних
територіальних громад.

Про це повідомив під час
засідання Уряду Віце-пре-
м'єр-міністр - Міністр репо-
нального розвитку, будів-
ництва та ЖК України Генна-
дій Зубко. Коментуючи прий-
няття відповідної постанови
КМУ "Про внесення змін до
постанови КМУ від 16 берез-
ня 2016 року №200"

Таким чином 366 ОТГ у
2017 році отримають фінан-
сове забезпечення для під-
вищення якості надання гос-
пуг створення ЦНАПів, відбу-
дову соціальних об'єктів,
шкіль, дитсадочків, реконст-
рукцію та ремонт вулиць, до-
ріг, мостів, об'єктів водопос-
тачання, запровадження енер-
гофактивних заходів, заку-
півліг транспортних засобів
тощо. ... зазначив Геннадій
Зубко.

Крім того, Віце-прем'єр-
міністр повідомив, що суб-
венції також спрямовані на
розбудову інфраструктури з
врахуванням потреб осіб з
Омеженими фізичними
можливостями. Під час роз-
роблення проектної доку-
ментації та закупівлі тран-
спортних засобів, зокрема