



**БІЛОГРИВСЬКА СІЛЬСЬКА РАДА  
КРОЛЕВЕЦЬКОГО РАЙОНУ СУМСЬКОЇ ОБЛАСТІ**

вул. Шкільна, 29, с. Білогриве, Кролевецький район, Сумська область, 41323,  
тел. (05453)7-31-35, E-mail: [bilojirada@ukr.net](mailto:bilojirada@ukr.net), код ЄДРПОУ 04389489

02.07.2019р № 02-12/310

Голові Державної регуляторної  
служби України  
К.ЛЯПІНІЙ

вул. Арсенальна, 9/11  
м. Київ, 01011

Про отримання пропозицій щодо  
удосконалення проекту регуляторного акта

На виконання статей 21,34 Закону України «Про засади державної регуляторної політики у сфері господарської діяльності від 11.09.2003 року враховуючи зауваження Державної регуляторної служби України «Про підготовку пропозицій щодо удосконалення проекту регуляторного акта» за вих. № 4275/0/20-19 від 14.06.2019р Білогривська сільська рада Кролевецького району Сумської області надсилає на розгляд проект регуляторного акта-рішення «Про встановлення на території Білогривської сільської ради місцевих податків і зборів на 2020 рік» з метою отримання пропозицій щодо удосконалення проекту даного регуляторного акта відповідно до принципів державної регуляторної політики.

Додатки:

1. Проект регуляторного акта «Про встановлення на території Білогривської сільської ради місцевих податків і зборів на 2020 рік» з додатками на 15 арк. в 1 прим.
2. Аналіз регуляторного впливу проекту регуляторного акта «Про встановлення на території Білогривської сільської ради місцевих податків і зборів на 2020 рік» – на 12 арк. в 1 прим.
3. Експертний висновок постійної депутатської комісії Білогривської сільської ради з питань планування, бюджету, фінансів, комунального та сільського господарства щодо регуляторного впливу внесеного проекту регуляторного акта – на 2 арк. в 1 прим.
4. Копія повідомлення про оприлюднення проекту регуляторного акта з метою отримання зауважень та пропозицій – на 1 арк. в 1 прим.

Сільський голова



Н.КОСТЮЧЕНКО

0.31

Державна регуляторна служба України  
№ 5890/1/19-19 від 15.07.2019



**ПРОЕКТ**  
**регуляторного акта - рішення Білогривської сільської ради**  
**«Про встановлення на території Білогривської сільської ради місцевих**  
**податків і зборів на 2020 рік»**

Відповідно до пункту до статті 7, пункту 12.3 статті 12, абзацу четвертого підпункту 266.4.2 пункту 266.4 статті 266 та абзацу другого пункту 284.1 статті 284 Податкового кодексу України, статті 34 Закону України «Про засади державної регуляторної політики у сфері господарської діяльності» керуючись пунктом 24 частини першої статті 26 Закону України «Про місцеве самоврядування в Україні», сільська ради

**вирішила:**

1. Встановити на території Білогривської сільської ради такі податки і збори:
  - 1.1. **Податок на майно**, в тому числі:
    - а) Податок на нерухоме майно, відмінне від земельної ділянки
    - б) Плата за землю;
    - в) Транспортний податок
  - 1.2. **Єдиний податок**
2. Затвердити:
  - 2.1. Про оподаткування податком на нерухоме майно, відмінне від земельної ділянки (додаток 1);
  - 2.2 Про оподаткування платою за землю (додаток 2);
  - 2.3. Про оподаткування транспортним податком (додаток 3);
  - 2.4. Про оподаткування єдиним податком (додаток 4);
3. Оприлюднити шляхом розміщення в газеті «Кролевецький вісник» Повідомлення про оприлюднення та розміщення даного рішення на веб-сайті органів Кролевецької районної ради
4. Дане рішення набирає чинності з 01.01.2020р.
5. Рішення двадцять першої сесії сьомого скликання сільської ради від 23.06.2018р. «Про встановлення на території Білогривської сільської ради місцевих податків і зборів» визнати таким, що втратило чинність.
6. Контроль за виконанням даного рішення покласти на постійну комісію з питань планування, бюджету, фінансів, комунального та сільського господарства (Костюк І.М.)

**Про оподаткування податком  
на нерухоме майно, відмінне від земельної ділянки**

1. Платників податку на нерухоме майно, відмінне від земельної ділянки (далі – податок) визначено пунктом 266.1 статті 266 Податкового кодексу України.

2. Об'єкт оподаткування визначено пунктом 266.2 статті 266 Податкового кодексу України.

3. Базу оподаткування визначено пунктом 266.3 статті 266 Податкового кодексу України.

4. Ставки податку визначено у додатку 1 «Ставки податку на нерухоме майно, відмінне від земельної ділянки» до цього Положення .

5. Пільги зі сплати податку:

1) перелік пільг та особливості їх застосування визначено пунктом 266.4 статті 266 Податкового кодексу України;

2) перелік пільг для фізичних та юридичних осіб, наданих у межах норм підпункту 266.4 статті 266 Податкового кодексу України, визначено у додатку 2 «Пільги зі сплати податку на нерухоме майно, відмінне від земельної ділянки»

3) перелік об'єктів нерухомості, які не підлягають оподаткуванню податком, визначено підпунктом 266.2.2 пункту 266.2 статті 266 Податкового кодексу України.

6. Порядок обчислення податку визначено підпунктами 266.7.1 – 266.7.3 пункту 266.7, пунктом 266.8 статті 266 Податкового кодексу України.

7. Податковий період для податку визначено пунктом 266.6 статті 266 Податкового кодексу України.

8. Строк та порядок сплати податку визначено пунктом 266.9 та пунктом 266.10 статті 266 Податкового кодексу України.

9. Строк та порядок подання звітності визначено підпунктом 266.5 пункту 266.7 статті 266 Податкового кодексу України.

Додаток 1  
до Про оподаткування податком на нерухоме  
майно, відмінне від земельної ділянки

**Ставки**  
**податку на нерухоме майно, відмінне від земельної ділянки на 2020 рік,**  
**введені в дію з 01.01.2020**

Адміністративно-територіальна одиниця,  
на яку поширюється дія рішення органу місцевого самоврядування:

Код області	Код КОАТУУ	Назва
1813	5922681201	Білогривська сільська рада Кролевецького району Сумської області

Класифікація будівель та споруд		Ставки податку ( % розміру мінімальної заробітної плати) за 1 кв.м	
код	назва	для юридичних осіб	для фізичних осіб
1	2	3	4
<b>11</b>	<b>Будівлі житлові</b>		
1110.1	Будинки одноквартирні масової забудови	1,0	1,0
1110.2	Будинки одноквартирні підвищеної комфортності	1,0	1,0
1110.4	Будинки дачні та садові	1,0	1,0
1121.1	Будинки з двома квартирами масової забудови	1,0	1,0
1130.1	Гуртожитки для робітників та службовців	1,0	1,0
<b>12</b>	<b>Будівлі нежитлові</b>		
1212.9	Інші будівлі для тимчасового проживання, не класифіковані раніше	0,5	0,5
<b>122</b>	<b>Будівлі офісні</b>		
1220.1	Будівлі органів місцевого управління	0,5	0,5
1220.5	Адміністративно – побутові будівлі промислових підприємств	0,5	0,5
1220.9	Будівлі для которських та адміністративних цілей інші	0,5	0,5
<b>123</b>	<b>Будівлі торговельні</b>		
1230.1	Магазини	0,8	0,8
1230.2	Криті ринки, павільйони	0,8	0,8
1230.3	Станції технічного обслуговування автомобілів	0,8	0,8
1230.4	Їдальні, кафе, закусочні і т.і.	0,8	0,8
1230.5	Бази та склади підприємств торгівлі	0,8	0,8
1230.6	Будівлі торговельні інші	0,5	0,5
<b>124</b>	<b>Будівлі транспорту і зв'язку</b>		
1241.1	Автовокзали та інші будівлі автомобільного транспорту	0,5	0,5

1	2	3	4
1241.2	Вокзали та інші будівлі залізничного транспорту	1,000	
1241.7	Будівлі телефонних станцій	0,5	
<b>1</b>	<b>2</b>	<b>3</b>	<b>4</b>
1241.9	Будівлі транспорту та зв'язку інші	0,5	0,5
<b>1242</b>	<b>Гаражі</b>		
1242.1	Гаражі наземні	0,8	0,8
1242.3	Стоянки автомобільні криті	0,8	0,8
<b>1251</b>	<b>Будівлі промислові</b>		
1251.1	Будівлі підприємств машинобудування	0,1	-
1251.3	Будівлі підприємств хімічної промисловості	0,1	-
1251.5	Будівлі підприємств харчової промисловості	0,1	0,1
<b>1252</b>	<b>Резервуари, силоси та склади</b>		
1252.1	Резервуари для нафтопродуктів та газу	0,5	0,5
1252.2	Резервуари та ємності інші	0,5	0,5
1252.7	Складські майданчики	0,5	0,5
1252.8	Склади універсальні	0,5	0,5
1252.9	Склади та сховища інші	0,5	0,5
<b>1261</b>	<b>Будівлі для публічних виступів</b>		
1261.2	Зали засідань та багатоцільові зали для публічних виступів	1,0	1,0
<b>1262</b>	<b>Музеї та бібліотеки</b>		
1262.1	Музеї	0,5	0,5
1262.2	Бібліотеки, книгосховища	0,5	
<b>1263</b>	<b>Будівлі навчальних закладів</b>		
1263.3	Будівлі шкіл	0,5	-
1263.5	Будівлі дошкільних навчальних закладів	0,5	-
<b>1264</b>	<b>Будівлі лікарень та оздоровчих закладів</b>		
1264.4	Поліклініки, пункти медичного обслуговування та консультації	0,5	0,5
<b>1271</b>	<b>Будівлі сільськогосподарського призначення, лісівництва та рибного господарства</b>		
1271.1	Будівлі для тваринництва	0,5	0,5
1271.3	Будівлі для зберігання зерна	0,5	0,5
1271.4	Будівлі силосні та сіножаті	0,5	0,5
1271.8	Будівлі підприємств лісівництва	0,5	0,5
1271.9	Будівлі сільськогосподарського призначення, інші	0,5	0,5
<b>1272</b>	<b>Будівлі для культової та релігійної діяльності</b>		
1272.3	Цвинтарі	0,5	-
1273.1	Пам'ятки історії та архітектури	0,5	-
1273.3	Меморіали	0,5	-
1274.2	Будівлі пожежних служб	0,5	0,5
1274.4	Будівлі лазень та пралень	1,0	1,5

Додаток 2  
до про оподаткування податком на нерухоме  
майно, відмінне від земельної ділянки

**Пільги зі сплати податку на нерухоме майно на 2020 рік,  
введені в дію з 01.01.2020**

Адміністративно-територіальна одиниця,  
на яку поширюється дія рішення органу місцевого самоврядування:

Код області	Код КОАТУУ	Назва
1813	5922681201	Білогривська сільська рада Кролевецького району Сумської області

База оподаткування об'єктів житлової нерухомості, у тому числі їх часток, що перебуває у власності фізичної або юридичної особи - платника податку, зменшується:

Об'єкти нерухомості	розмір
для квартири/квартир	на 60 кв. метрів
для житлового будинку/будинків незалежно від їх кількості	на 120 кв. метрів
для різних видів об'єктів житлової нерухомості, в тому числі їх часток (у разі одночасного перебування у власності платника податку квартири/ квартир та житлового будинку/будинків, у тому числі їх часток	на 180 кв. метрів

Зменшення надається один раз за базовий податковий (звітний) період (рік).

Пільга встановлюється з об'єктів житлової та/або нежитлової нерухомості, що перебувають у власності:

Група платників, категорія/ класифікація будівель та споруд	Розмір пільги (у відсотках)
Комунальні підприємства, установи та організації, будівлі офісні /будівлі для конторських та адміністративних цілей/, гаражі наземні, гаражі підземні, стоянки автомобільні криті, навіси для велосипедів, резервуари, силоси, сараї, хліви, літні кухні, майстерні, вбиральні, погребі, навіси, котельні, бойлерні, трансформаторні підстанції та склади/резервуари та ємкості інші, склади та сховища інші.	100
фізичних осіб, які виховують трьох і більше дітей віком до 18 років	100
учасників бойових дій та учасників бойових дій, які захищали незалежність, суверенітет та територіальну цілісність України і брали безпосередню участь в антитерористичній операції	100
інвалідів I та II груп	100
одиноких пенсіонерів	100
фізичних осіб - на площу господарських (присадибних) будівель, до яких належать сараї та хліви, що використовуються для утримання свійської худоби та птиці для власного споживання, вбиральні, погребі, навіси, літні кухні, майстерні, котельні,	100

**Про оподаткування платою за землю на 2020 рік,  
введені в дію з 01.01.2020**

1. Платники плати за землю:

- 1) платників земельного податку визначено пунктом 269.1 статті 269 Податкового кодексу України;
- 2) платників орендної плати за земельні ділянки державної та комунальної власності (далі – орендна плата) визначено пунктом 288.2 статті 288 Податкового кодексу України.

2. Об'єкти оподаткування:

- 1) об'єкти оподаткування земельним податком визначено пунктом 270.1 статті 270 Податкового кодексу України;
- 2) об'єкти оподаткування орендною платою визначено пунктом 288.3 статті 288 Податкового кодексу України.

3. База оподаткування:

- 1) базу оподаткування земельним податком визначено пунктом 271.1 статті 271 Податкового кодексу України;
- 2) базу оподаткування орендною платою визначено пунктом 288.4 статті 288 Податкового кодексу України.

4. Ставки/розмір:

- 1) ставки земельного податку визначено 274, 277 Податкового кодексу України та викладено у додатку 1 «Ставки земельного податку» до цього положення;
- 2) Ставка податку за земельні ділянки, розташовані за межами населених пунктів, нормативну грошову оцінку яких не проведено встановлюється у відсотках від нормативної грошової оцінки одиниці площі ріллі по області.  
Одиниця площі оподаткованої земельної ділянки визначається:
  - у межах населеного пункту 1 (один) метр квадратний (кв.метр);
  - за межами населеного пункту – 1(один) гектар (га).

5. Пільги зі сплати земельного податку:

- 1) перелік пільг для фізичних осіб визначено статтею 281 Податкового кодексу України;
- 2) перелік пільг для юридичних осіб визначено статтею 282 та 283 Податкового кодексу України;
- 3) перелік пільг для фізичних та юридичних осіб, наданих у межах норм пункту 284.1 статті 284 Податкового кодексу України, визначено у додатку 2 «Пільги зі сплати земельного податку» до цього Положення;
- 4) перелік земельних ділянок, які не підлягають оподаткуванню земельним податком визначено статтею 283 Податкового кодексу України;

5) порядок та особливості застосування пільг визначено пунктами 284.2, 284.3 статті 284 Податкового кодексу України.

6. Порядок обчислення:

1) порядок обчислення земельного податку визначено пунктом 286.1-286.7 статті 286 Податкового кодексу України;

2) порядок обчислення орендної плати визначено пунктом 288.7 статті 288 Податкового кодексу України.

7. Податковий період для плати за землю визначено пунктами 285.1, 285.2 статті 285 Податкового кодексу України.

8. Строк та порядок сплати плати за землю визначено пунктами 287.1, 287.10 статті 287 Податкового кодексу України.

9. Строк та порядок подання звітності з плати за землю визначені пунктами 286.2 – 286.4 статті 286 Податкового кодексу України.

10. Індксація нормативної грошової оцінки земель визначена статтею 289 Податкового кодексу України.



**Ставки земельного податку на 2020 рік,  
введені в дію з 01.01.2020**

Адміністративно-територіальна одиниця,  
на яку поширюється дія рішення органу місцевого самоврядування:

Код області	Код КОАТУУ	Назва
1813	5922681201	Білогривська сільська рада Кролевецького району Сумської області

Вид цільовою призначення земель		Ставки податку (% нормативної грошової оцінки)			
		за земельні ділянки, нормативну грошову оцінку яких проведе- но, незалежно від місцезнаходження		за земельні ділянки за межами населених пунктів, нормативну грошову оцінку яких не проведено	
Код	назва	для юридич- них осіб	для фізичних осіб	для юридич- них осіб	для фізичних осіб
1	2	3	4	5	6
<b>01</b>	<b>Землі сільськогосподарського призначення</b>				
01.01	Для ведення товарного сільськогосподарського виробництва	-	-	0,3	0,3
01.02	Для ведення фермерського господарства	-	0,3	-	0,3
01.03	Для ведення особистого селянського господарства	-	0,3	-	0,3
01.04	Для ведення підсобного сільського господарства	-	0,3	-	0,3
01.05	Для індивідуального садівництва	-	0,3	-	0,3
01.06	Для колективного садівництва	0,3	-	0,3	-
01.08	Для сінокосіння і випасання худоби	-	-	0,3	0,3
01.11	Для надання послуг у сільському господарстві	0,3	0,3	0,3	0,3
01.13	Для іншого сільськогосподарського призначення	0,3	0,3	-	-
<b>02</b>	<b>Землі житлової забудови</b>				
02.01	Для будівництва і обслуговування житлового будинку, господарських будівель і споруд (присадибна ділянка)	0,05	0,05	-	-
02.05	Для будівництва індивідуальних гаражів	0,05	0,05	-	-
02.07	Для іншої житлової забудови	0,05	0,05	-	-
<b>03</b>	<b>Землі громадської забудови</b>				
03.01	Для будівництва та обслуговування будівель органів місцевого самоврядування	0,5	-	-	-
03.02	Для будівництва та обслуговування будівель закладів освіти	0,5	-	-	-
03.03	Для будівництва та обслуговування будівель закладів охорони здоров'я та	0,5	-	-	-

1	2	3	4	5	6
03.04	Для будівництва та обслуговування будівель громадських та релігійних організацій	0,5	-	-	-
03.05	Для будівництва та обслуговування будівель закладів культурно-просвітницького обслуговування	0,5	-	-	-
03.07	Для будівництва та обслуговування будівель торгівлі	1,5	1,5	-	-
03.08	Для будівництва та обслуговування об'єктів туристичної інфраструктури та закладів громадського харчування	1,0	1,0	-	-
03.09	Для будівництва та обслуговування будівель кредитно-фінансових установ	1,5	1,5	-	-
03.10	Для будівництва та обслуговування будівель ринкової інфраструктури	1,0	-	-	-
03.12	Для будівництва та обслуговування будівель закладів комунального обслуговування	0,5	-	-	-
03.13	Для будівництва та обслуговування будівель закладів побутового обслуговування	0,5	0,5	-	-
03.14	Для розміщення та постійної діяльності органів МНС	0,5	-	-	-
03.15	Для будівництва та обслуговування інших будівель громадської забудови	1,0	1,0	-	-
03.16	Для цілей підрозділів 03.01 - 03.15 та для збереження та використання земель природно-заповідного фонду	0,5	-	-	-
<b>04</b>	<b>Землі природно-заповідного фонду</b>				
04.07	Для збереження та використання парків-пам'яток садово-паркового мистецтва	0,5	-	-	-
<b>06</b>	<b>Землі оздоровчого призначення</b>				
06.03	Для інших оздоровчих цілей	0,5	0,5	0,5	-
<b>07</b>	<b>Землі рекреаційного призначення</b>				
07.02	Для будівництва та обслуговування об'єктів фізичної культури і спорту	0,5	-	-	-
<b>08</b>	<b>Землі історико-культурного призначення</b>				
08.02	Для розміщення та обслуговування музейних закладів	0,5	-	-	-
<b>09</b>	<b>Землі лісгосподарської призначення</b>				
09.02	Для іншого лісгосподарського призначення	1,0	-	-	-
09.03	Для цілей підрозділу 09.02 та для збереження та використання земель природно-заповідного фонду	1,0	-	-	-

1	2	3	4	5	6
<b>10</b>	<b>Землі водного фонду</b>				
10.01	Для експлуатації та догляду за водними об'єктами	0,1	-	-	-
10.02	Для облаштування та догляду за прибережними захисними смугами	0,1	-	-	-
10.03	Для експлуатації та догляду за смугами відведення	0,1	-	-	-
10.04	Для експлуатації та догляду за гідротехнічними, іншими водогосподарськими спорудами і каналами	0,1	-	-	-
10.05	Для догляду за береговими смугами водних шляхів	0,1	-	-	-
10.06	Для сінокосіння	0,1	-	-	-
10.07	Для рибогосподарських потреб	1,5	1,5	-	-
10.08	Для культурно-оздоровчих потреб, рекреаційних, спортивних і туристичних цілей	0,1	-	-	-
10.10	Для будівництва та експлуатації гідротехнічних, гідрометричних та лінійних споруд	0,1	0,1	-	-
10.12	Для цілей підрозділів 10.01 - 10.10 та для збереження та використання земель природно-заповідного фонду	0,1	0,1	-	-
<b>11</b>	<b>Землі промисловості</b>				
11.01	Для розміщення та експлуатації основних, підсобних і допоміжних будівель та споруд підприємствами, що пов'язані з користуванням надрами	3,0	-	5,0	-
11.02	Для розміщення та експлуатації основних, підсобних і допоміжних будівель та споруд підприємств переробної, машинобудівної та іншої промисловості	1,5	-	1,5	-
<b>12</b>	<b>Землі транспорту</b>				
12.01	Для розміщення та експлуатації будівель і споруд залізничного транспорту	3,0	-	5,0	-
12.04	Для розміщення та експлуатації будівель і споруд автомобільного транспорту та дорожнього господарства	3,0	-	5,0	-
<b>13</b>	<b>Землі зв'язку</b>				
13.01	Для розміщення та експлуатації об'єктів і споруд телекомунікацій	3,0	-	5,0	-
13.02	Для розміщення та експлуатації будівель та споруд об'єктів поштового зв'язку	3,0	-	5,0	-
13.03	Для розміщення та експлуатації інших технічних засобів зв'язку	3,0	-	5,0	-
13.04	Для цілей підрозділів 13.01 - 13.03 та для збереження і використання земель природно-заповідного фонду	3,0	-	5,0	-
<b>14</b>	<b>Землі енергетики</b>				
14.02	Для розміщення, будівництва, експлуатації та обслуговування будівель і споруд об'єктів передачі електричної та теплової енергії	3,0	-	5,0	-

<b>1</b>	<b>2</b>	<b>3</b>	<b>4</b>	<b>5</b>	<b>6</b>
<b>15</b>	<b>Землі оборони</b>				
15.01	Для розміщення та постійної діяльності Збройних Сил України	0,5	-	0,5	-
15.07	Для розміщення та постійної діяльності інших, створених відповідно до законів України, військових формувань	0,5	-	0,5	-
<b>16</b>	<b>Землі запасу</b>	0,5	0,5	0,5	0,5
<b>17</b>	<b>Землі резервного фонду</b>	0,5	0,5	0,5	0,5
<b>18</b>	<b>Землі загального користування</b>	0,5	0,5	0,5	0,5
<b>19</b>	Для цілей підрозділів 16-18 та для збереження та використання земель природно-заповідного фонду	0,5	0,5	0,5	0,5

**Пільги зі сплати земельного податку на 2020 рік,  
введені в дію з 01.01.2020**

Адміністративно-територіальна одиниця,  
на яку поширюється дія рішення органу місцевого самоврядування:

Код області	Код КОАТУУ	Назва
1813	5922681201	Білогривська сільська рада Кролевецького району Сумської області

Група платників, категорія/цільове призначення земельних ділянок	Розмір пільги (у відсотках)
1	2
Заклади, установи та організації, які повністю утримуються за рахунок коштів державного чи місцевого бюджетів, <i>землі громадської забудови / для будівництва та обслуговування будівель органів державної влади та місцевого самоврядування.</i>	<b>100</b>
Військові формування, утворені відповідно до законів України, установи та організації Збройних Сил України, які повністю утримуються за рахунок коштів державного бюджету, землі оборони /для розміщення та постійної діяльності Збройних сил України, для розміщення та постійної діяльності внутрішніх військ МВС, для розміщення та постійної діяльності Служби безпеки України, для розміщення та постійної діяльності інших створених відповідно до законів України військових формувань	<b>100</b>
Підрозділи Державної служби України з надзвичайних ситуацій, які повністю утримуються за рахунок коштів державного бюджету, <i>землі громадської забудови / для розміщення та постійної діяльності органів МНС/.</i>	<b>100</b>
Благодійні організації, створені відповідно до закону, діяльність яких не передбачає одержання прибутку	<b>100</b>

**Про оподаткування транспортним податком на 2020 рік,  
введені в дію з 01.01.2020**

1. Платників транспортного податку (далі – податок) визначено пунктом 267.1 статті 267 Податкового кодексу України.
2. Об'єкт оподаткування визначено пунктом 267.2 статті 267 Податкового кодексу України.
3. Базу оподаткування визначено пунктом 267.3 статті 267 Податкового кодексу України.
4. Ставку податку визначено пунктом 267.4 статті 267 Податкового кодексу України.
5. Порядок обчислення податку визначено пунктом 267.5-267.8 статті 267 Податкового кодексу України.
6. Податковий період для податку визначено пунктом 267.5 статті 267 Податкового кодексу України.
7. Строк та порядок сплати податку визначено пунктами 267.7, 267.8 статті 267 Податкового кодексу України.
8. Строк та порядок подання звітності:  
Базовий податковий (звітний) період згідно пункту 267.5 статті 267 Податкового кодексу України дорівнює календарному року.

**Про оподаткування єдиним податком на 2020 рік,  
введені в дію з 01.01.2020**

1. Платників єдиного податку (далі – податок) визначено статтею 291 Податкового кодексу України.
2. Порядок визначення доходів та їх склад для платників єдиного податку першої – третьої груп визначено статтею 292 Податкового кодексу України.
3. Ставки єдиного податку визначено статтею 293 Податкового кодексу України та викладено у додатку І «Ставки єдиного податку» для всіх видів діяльності.
4. Податковий (звітний) період для єдиного податку визначено статтею 294 Податкового кодексу України.
5. Порядок нарахування та строки сплати єдиного податку визначено статтею 295 Податкового кодексу України.
6. Ведення обліку і складення звітності платниками єдиного податку визначено статтею 296 Податкового кодексу України.
7. Особливості нарахування, сплати та подання звітності з окремих податків і борів платниками єдиного податку визначено статтею 297 Податкового кодексу України.
8. Порядок обрання або переходу на спрощену систему оподаткування, або відмови від спрощеної системи оподаткування визначено статтею 298 Податкового кодексу України.
9. Порядок реєстрації та анулювання реєстрації платників єдиного податку визначено статтею 299 Податкового кодексу України.
10. Відповідальність платника єдиного податку визначено статтею 300 Податкового кодексу України.

**Ставки єдиного податку на 2020 рік,  
введені в дію з 01.01.2020**

**Адміністративно-територіальна одиниця,  
на яку поширюється дія рішення органу місцевого самоврядування:**

Код області	Код КОАТУУ	Назва
1813	5922681201	Білогривська сільська рада Кролевецького району Сумської області

Платники		Ставки податку	
		% до розміру прожиткового мінімуму для працездатних осіб, встановленого законом на 1 січня податкового (звітного) року	% до розміру мінімальної заробітної плати встановленої законом на 1 січня податкового (звітного) року
1.	Єдиного податку першої групи всіх видів діяльності	10	x
2.	Єдиного податку другої групи всіх видів діяльності	x	20



**АНАЛІЗ РЕГУЛЯТОРНОГО ВПЛИВУ**  
**проекту регуляторного акта- рішення Білогривської сільської ради**  
**«Про встановлення на території Білогривської сільської ради**  
**місцевих податків і зборів на 2020 рік»**

Цей аналіз регуляторного впливу розроблений відповідно до вимог Закону України від 11.09.2003 № 1160-IV «Про засади державної регуляторної політики у сфері господарської діяльності», постанови Кабінету Міністрів України від 11.03.2004 № 308 «Про затвердження методик проведення аналізу впливу та відстеження результативності регуляторного акта» зі змінами, внесеними постановою Кабінету Міністрів України від 16.12.2015 № 1151, та Податкового кодексу України від 02.12.2010 № 2755-VI (із змінами і доповненнями).

Додаток 1  
до Методики проведення аналізу  
впливу регуляторного акта

**I. Визначення проблеми**

Податковий кодекс України регулює відносини, що виникають у процесі встановлення та скасування податків і зборів в Україні, визначає вичерпний перелік податків та зборів, що справляються в Україні, порядок їх адміністрування та платників податків та зборів.

В зв'язку з введенням в дію законів України від 20.12.2016 «Про внесення змін до Податкового кодексу України та деяких законодавчих актів України щодо забезпечення збалансованості бюджетних надходжень у 2017 році» та від 21.12.2016 «Про внесення змін до Податкового кодексу України щодо покращення інвестиційного клімату в Україні» та в зв'язку із оприлюдненням проекту Постанови Кабінету Міністрів України «Про затвердження Типового рішення про встановлення місцевих податків і зборів, (далі проект Постанови), виникла необхідність прийняття рішення «Про встановлення на території Білогривської сільської ради місцевих податків і зборів» за новою типовою формою.

Рішення про встановлення місцевих податків і зборів є нормативно-правовим актом, копія якого надсилається в електронному вигляді у десятиденний термін з дня прийняття до контролюючого органу, в якому перебувають на обліку платники відповідних місцевих податків та зборів, але не пізніше першого липня року та офіційно оприлюднюються органом місцевого самоврядування до 15 липня, що передує бюджетному періоду, в якому планується застосування встановлених місцевих податків і зборів або змін до них (плановий період). В іншому разі норми відповідних рішень застосовуються не раніше поточного бюджетного періоду, що настає за плановим періодом.

На території сільської ради склалася така ситуація: у 2018 році сільський бюджет отримав доходи від сплати місцевих податків у розмірі 547,7 тис.грн., що дозволило виконати 100% заходів, передбачених Програмою соціально-економічного розвитку Білогривської сільської ради Кролевецького району

Сумської області. Протягом 2017-2018 років було відчутне зміцнення економічного потенціалу сільського бюджету, що дозволило проводити більш масштабні заходи економічного і соціального характеру (здійснення огорожі на сільському кладовищі, проводились заходи з благоустрою, облаштування шахтного колодязя і т.д.) Негативних наслідків встановлення та сплати місцевих податків, на території Білогривської сільської ради, протягом 2017-2018 років, виявлено не було.

В результаті внесених законодавством змін щодо збільшення розміру мінімальної заробітної плати, встановленої законом на 1 січня звітного (податкового) року, при незмінних ставках податків, надходження по податку на нерухоме майно, відмінне від земельної ділянки, в 2020 році збільшаться. Так, по податку на нерухоме майно, відмінне від земельної ділянки – на 5,2 тис. грн., річні очікувані надходження складуть 559,1 тис. грн.

Загалом, прийняття даного регуляторного акта забезпечить збільшення надходжень місцевих податків до бюджету Білогривської сільської ради.

**Основні групи (підгрупи), на які проблема має вплив:**

Групи (підгрупи)	Так	Ні
1	2	3
Громадяни	Відсутність коштів місцевого бюджету не дозволяє виконувати бюджетні програми.	
Держава	Не дотримання соціальних стандартів, неможливість забезпечити якісний рівень життя призведе до підвищення рівня соціальної напруги, виникнення політичної та соціальної нестабільності в суспільстві.	X
Суб'єкти господарювання, у тому числі суб'єкти малого підприємництва*	Сплата податку в розмірах, встановлених сільською радою.	

**II. Цілі державного регулювання**

Цілями державного регулювання є:

- забезпечення дотримання вимог Податкового кодексу України;
- відкритість процедури, прозорість дій органу місцевого самоврядування при вирішенні питань, пов'язаних зі справлянням місцевих податків;
- встановлення доцільних і обґрунтованих ставок податку з урахуванням рівня платоспроможності громадян та суб'єктів господарювання;
- встановлення пільг щодо сплати місцевих податків і зборів;
- забезпечення відкритості процедури, прозорість дій, органу місцевого самоврядування;
- здійснення планування та прогнозування надходжень від місцевих податків і зборів при формуванні бюджету;
- забезпечення збільшення надходжень місцевих податків до сільського бюджету, та направлення додаткових коштів на розвиток території для

забезпечення виконання програми соціально – економічного розвитку сільської ради.

### III. Визначення та оцінка альтернативних способів досягнення цілей

#### 1. Визначення альтернативних способів досягнення цілей

Вид альтернативи	Опис альтернативи
Альтернатива 1 Не встановлювати місцеві податки і збори	Рішення від 23.06.2018 року «Про встановлення місцевих податків та зборів» на 2019 рік має бути скасовано як таке, що не поширюється на подальші періоди. Рішення не відповідає вимогам постанови від 24 травня 2017 року № 483 «Про затвердження форм типових рішень про встановлення ставок та пільг із сплати земельного податку та податку на нерухоме майно, відмінне від земельної ділянки». Відповідно до підпункту 12.3.5 пункту 12.3 статті 12 Податкового кодексу податки будуть справлятися із застосуванням мінімальних ставок податку, а плата за землю буде справлятися із застосуванням ставок, які діяли до 31 грудня року, що передує бюджетному, в якому планується застосування плати за землю, що суттєво погіршить надходження до місцевого бюджету та не дасть змогу вирішити першочергові проблеми громади.
Альтернатива 2 Встановити місцеві податки і збори	Прийняття рішення «Про встановлення на території Білогривської сільської ради місцевих податків і зборів на 2020р». надасть можливість привести рішення у відповідність до норм Податкового кодексу та Постанови; сприятиме збільшенню надходжень місцевих податків до бюджету сільської ради.

#### 2. Оцінка вибраних альтернативних способів досягнення цілей:

##### 1) оцінка впливу на сферу інтересів держави

Вид альтернативи	Вигоди	Витрати
Альтернатива 1 Не встановлювати місцеві податки і збори	Збільшення кількості суб'єктів господарювання за причини мінімальних розмірів податків і зборів.	Втратять пільги соціально незахищені жителі села. Виконання не в повній мірі бюджетних програм, відсутність коштів на реалізацію соціальних проектів
Альтернатива 2 Встановити місцеві податки і збори у запропонованому розробником вигляді	Збільшення надходжень до бюджету сільської ради. Підвищення рівня довіри до місцевої влади за умови встановлення доцільних та обґрунтованих розмірів ставок місцевих податків і зборів з урахуванням рівня платоспроможності суб'єктів господарювання.	Існування ризику переходу діяльності суб'єктів господарювання в «тінь» за причини сплати податків і зборів.  Витрати, пов'язані з розробкою проекту регуляторного акта (витрати робочого часу спеціалістів, пов'язані з підготовкою регуляторного акта)

## 2) оцінка впливу на сферу інтересів громадян

<b>Вид альтернативи</b>	<b>Вигоди</b>	<b>Витрати</b>
<b>Альтернатива 1</b> Не встановлювати місцеві податки і збори	Покращення рівня зайнятості населення	Виконання не в повній мірі бюджетних програм, відсутність коштів на реалізацію соціальних проектів.
<b>Альтернатива 2</b> Встановити місцеві податки і збори	Своєчасне і якісне отримання життєво необхідних послуг соціальної сфери та благоустрою.	Можливе зниження кількості робочих місць та розміру заробітної плати у найманих працівників суб'єктів підприємництва у випадку переходу їх роботи «в тінь».

## 3) оцінка впливу на сферу інтересів суб'єктів господарювання

<b>Показник</b>	<b>Великі</b>	<b>Середні</b>	<b>Малі</b>	<b>Мікро</b>	<b>Разом</b>
Кількість суб'єктів господарювання, що підпадають під дію регулювання, одиниць	-	-	5	8	13
Питома вага групи у загальній кількості, відсотків	-	-	38,0	62,0	100

В зв'язку з відсутністю суб'єктів господарювання великого і середнього підприємництва, що підпадають під дію регуляторного акту, витрати на одного суб'єкта господарювання великого і середнього підприємництва, які виникають внаслідок дії регуляторного акту згідно Додатка 2 до Методики проведення аналізу впливу регуляторного акту не розраховувалися.

#### **IV. Вибір найбільш оптимального альтернативного способу досягнення цілей**

Встановлення доцільних та обґрунтованих розмірів ставок місцевих податків і зборів розроблені по принципу балансу інтересів суб'єктів господарювання, громадян та держави, та ефективності забезпечення досягнення максимально можливих позитивних результатів за рахунок мінімально необхідних витрат ресурсів.

Рейтинг результативності (досягнення цілей під час вирішення проблеми)	Бал результативності (за чотирибальною системою оцінки)	Коментарі щодо присвоєння відповідного бала
<b>Альтернатива 1</b> Не встановлювати місцеві податки і збори	1	Проблема продовжує існувати. Часткове вирішення проблеми. Рішення про встановлення податків на 2019 рік втратить силу у 2020 році для суб'єктів господарювання та фізичних осіб, які будуть сплачувати податки за мінімальними ставками та втратять додаткові пільги. Зменшаться надходження до сільського бюджету
<b>Альтернатива 2</b> Встановити місцеві податки і збори	4	Цілі прийняття регуляторного акта будуть досягнуті повною мірою: прийняття рішення відповідає вимогам чинного законодавства, приводить ставки по місцевих податках і зборах у відповідність до вимог ПК України; встановлення доцільних та обґрунтованих розмірів ставок місцевих податків і зборів з урахуванням рівня платоспроможності суб'єктів господарювання.

### Рейтинг результативності досягнення цілей

Рейтинг результативності	Вигоди (підсумок)	Витрати (підсумок)	Обґрунтування відповідного місця альтернативи у рейтингу
Альтернатива 1 Не встановлювати місцеві податки і збори	0	Зменшення надходжень у місцевий бюджет. Втратять пільги соціально незахищені жителі села та окремі суб'єкти господарювання.	Не враховані зміни до ПКУ. Менші надходження до сільського бюджету, підвищення соціальної напруги.
Альтернатива 2 Встановити місцеві податки і збори	Додаткові пільги для окремих категорій населення та суб'єктів господарювання. 37 тис. грн.	Суб'єкти господарювання будуть платити податок за ставками згідно рішення Білогривської сільської ради. Зменшення надходжень на суму пільг у місцевий бюджет	Перше місце у рейтингу. Регуляторний акт відповідає потребам у розв'язанні визначеної проблеми та принципам державної регуляторної політики. Збільшення надходжень до сільського бюджету

### Переваги обраної альтернативи

Рейтинг	Аргументи щодо переваги обраної альтернативи/причини відмови від альтернативи	Оцінка ризику зовнішніх чинників на дію запропонованого регуляторного акта
Альтернатива 1 Не встановлювати місцеві податки і збори	Не вибрана - недостатнє наповнення сільського бюджету; не повна реалізація бюджетних програм	X
Альтернатива 2 Встановити місцеві податки і збори	Ця альтернатива є доцільною за наступними причинами: забезпечує наповнення сільського бюджету; дозволяє реалізувати бюджетні програми; приведення рішення у відповідність до норм чинного законодавства.	Зміни у Податковому кодексі України, зниження платоспро-можності платників податків, зменшення кількості суб'єктів господарювання та ін..

Таким чином, для реалізації обрано альтернативу 2 - встановлення економічно обґрунтованих розмірів ставок місцевих податків і зборів, з метою можливості сплати податків суб'єктами господарювання для наповнення сільського бюджету.

#### V. Механізми та заходи, які забезпечать розв'язання визначеної проблеми

Зазначену проблему планується розв'язати шляхом:

- винесення на розгляд Білогривської сільської ради проекту рішення «Про встановлення на території Білогривської сільської ради місцевих податків і зборів» та аналізу регуляторного впливу (далі АРВ) до нього;
- проведення консультацій з суб'єктами господарювання;
- інформування платників про встановлені правила справляння податків і зборів;
- сприяння веденню підприємницької діяльності суб'єктами господарювання, які є платниками місцевих податків і зборів, з метою росту рівня їх платоспроможності;
- оприлюднення проекту рішення з АРВ та отримання пропозицій та зауважень;
- підготовка експертного висновку постійною відповідальною комісією сільської ради, щодо відповідальності проекту рішення вимогам ст. 48

Закону України «Про засади державної регуляторної політики в сфері господарської діяльності»;

- отримання пропозицій по удосконаленню проекту рішення від Державної регуляторної служби України;
- Прийняття рішення «Про встановлення на території Білогривської сільської ради місцевих податків і зборів» на пленарному засіданні сільської ради;
- оприлюднення рішення у встановленому законом порядку;
- проведення заходів з відстеження результативності прийнятого рішення;
- забезпечення надходжень встановлених податків і зборів до сільського бюджету.

*Принципи та заходи досягнення цілей регулювання:*

- регулювання побудоване відповідно до принципів державної регуляторної політики, а саме: доцільності, адекватності, передбачуваності, гласності;
- відповідність вимогам чинного законодавства України;
- державне регулювання здійснюється органом місцевого самоврядування у межах наданих повноважень відповідно до чинного законодавства України;
- поєднання місцевих та державних інтересів.

**VI. Оцінка виконання вимог регуляторного акта залежно від ресурсів, якими розпоряджаються органи виконавчої влади чи органи місцевого самоврядування, фізичні та юридичні особи, які повинні проваджувати або виконувати ці вимоги**

Розрахунок витрат на виконання вимог регуляторного акту до методики проведення аналізу впливу регуляторного акту не проводився через відсутність суб'єктів господарювання великого та середнього підприємництва.

Зазначене регулювання стосується усіх суб'єктів господарювання, що зареєстровані на території сільської ради, у тому числі 3 одиниць суб'єктів малого підприємництва, що складає більше 27 відсотків від загальної кількості суб'єктів господарювання, тому проведено розрахунок витрат на запровадження державного регулювання для суб'єктів малого підприємництва - Тест малого підприємництва (додаток 1 до АРВ).

Органи місцевого самоврядування наділені повноваженнями встановлювати ставки місцевих податків і зборів, не змінюючи порядок їх обчислення, сплати та інші адміністративні процедури.

## **VII. Обґрунтування запропонованого строку дії регуляторного акта**

Запропонований термін дії регуляторного акту один рік. В разі внесення змін до чинного законодавства України в частині справлення місцевих податків і зборів, відповідні зміни будуть внесені до даного регуляторного акту.

## **VIII. Визначення показників результативності дії регуляторного акта**

Виходячи з цілей державного регулювання, визначених у другому розділі АРВ, для відстеження результативності регуляторного акта слід визначити не менше ніж три кількісних показника, які безпосередньо характеризують результативність дії регуляторного акту які підлягають контролю (відстеження результативності). Для відстеження результативності дії регуляторного акту основними є такі показники:

- сума надходжень до місцевого бюджету від сплати місцевих податків і зборів (податок на майно, єдиний податок з фізичних осіб – підприємців 1,2 групи) тис. грн.

- кількість об'єктів господарської діяльності – платників місцевих податків (податок на майно, єдиний податок з фізичних осіб – підприємців 1,2 групи) на яких поширюється дія акта, осіб;

- рівень поінформованості суб'єктів господарювання та/або фізичних осіб з основних положень акта.

Показником результативності рішення є сума надходжень до сільського бюджету місцевих податків і зборів та питома вага надходжень від місцевих податків і зборів у сумі доходів бюджету.

Розмір надходжень до державного та місцевих бюджетів інших рівнів, пов'язаних з прийняттям зазначеного проекту рішення, не зміниться.

Дія регуляторного акту поширюється на 13 суб'єктів господарювання. В результаті прийняття рішення, додаткові надходження до сільського бюджету складуть 52,5 тис. грн.

Проект рішення про погодження проекту регуляторного акту розміщений на інформаційному стенді в сільській раді та на офіційному сайті органів влади Кролевецького району.

Виходячи з мети державного регулювання для відстеження результативності даного регуляторного акта визначені такі статистичні показники надходження місцевих податків і зборів



тис. грн.

Найменування платежу	2018 рік (факт)	2019 рік (очікувані)	2020 рік (очікувані надходження, у зв'язку з прийняттям рішення)
Податок на нерухоме майно, відмінне від земельного податку	46,2	47,2	52,4
Плата за землю	501,5	511,8	559,1
Транспортний податок	0	0	0
Єдиний податок			
<b>Разом</b>	<b>547,7</b>	<b>559,0</b>	<b>611,5</b>

### **IX. Визначення заходів, за допомогою яких здійснюватиметься відстеження результативності дії регуляторного акта**

Оцінка ефективності регуляторного акту буде здійснена за допомогою проведення базового, повторного відстеження результативності регуляторного акту.

Джерелами інформації для відстеження результативності регуляторного акту будуть фактичні дані Кролевецького відділення Конотопської об'єднаної державної податкової інспекції.

Базове відстеження результативності регуляторного акта здійснюватиметься за півроку до набрання чинності регуляторного акту.

Повторне відстеження планується здійснити через рік після набуття чинності регуляторного акта.

Періодичне відстеження буде здійснюватись раз на кожні три роки, починаючи з дня закінчення заходів з повторного відстеження результативності цього акта.

У рамках статистичного методу відстеження аналіз офіційної статистичної інформації буде проводитися щодо розміру надходжень до сільського бюджету та кількості осіб, на яких поширюватиметься дія акта.

Додаток 4  
до аналізу регуляторного впливу  
до проекту рішення “ Про встановлення  
на території Білогривської сільської  
ради місцевих податків і зборів”

**ТЕСТ**  
**малого підприємництва (М-Тест)**

**1. Консультації з представниками мікро- та малого підприємництва  
щодо оцінки впливу регулювання**

Консультації щодо визначення впливу запропонованого регулювання на суб'єктів малого підприємництва та визначення детального переліку процедур, виконання яких необхідно для здійснення регулювання, проведено розробником у період з “10” березня 2019 р. по “20” квітня 2019 р.

№ з/п	Вид консультації (публічні консультації прямі (круглі столи, наради, робочі зустрічі тощо), інтернет-консультації прямі (інтернет-форуми, соціальні мережі тощо), запити (до підприємців, експертів, науковців тощо)	Кількість учасників консультацій, осіб	Основні результати консультацій (опис)
1.	Опитування	11 осіб	Ознайомлення представників малого бізнесу з запропонованими розмірами податків. Посадовці проінформували про наступне: <b>ДФС</b> - про кількість суб'єктів господарювання на території; <b>УДКСУ</b> – про обсяги сплачених у 2018 - 2019 роках податків і зборів; <b>Сільська рада</b> - про необхідні кошти для виконання соціальних проектів та бюджетних програм.
2.	Телефонні консультації	6 осіб	Отримано інформацію про можливість сплати податків.

## 2. Вимірювання впливу регулювання на суб'єктів малого підприємництва (мікро- та малі):

кількість суб'єктів малого підприємництва, що сплачують податок на нерухоме майно, на яких поширюється регулювання: 5, очікувані надходження за 2019 рік становить 47,2 тис. грн.;

питома вага суб'єктів малого підприємництва у загальній кількості суб'єктів господарювання, на яких проблема справляє вплив 100 %;

кількість суб'єктів малого підприємництва, що сплачують земельний податок - 8 платників, очікувані надходження у 2019 році становлять 511,8 тис. грн., з них фізичні особи сплатять 4,1 тис. грн.

кількість суб'єктів малого підприємництва, що сплачують транспортний податок - немає;

питома вага суб'єктів малого підприємництва у загальній кількості суб'єктів господарювання, на яких проблема справляє вплив 100%.

## 3. Розрахунок витрат суб'єктів малого підприємництва на виконання вимог регулювання

Порядковий номер	Найменування оцінки	У перший рік (стартовий рік впровадження регулювання)
Оцінка "прямих" витрат суб'єктів малого підприємництва на виконання регулювання		
1.	Сплата податків, у тому числі	
	Сплата податку на нерухоме майно, відмінне від земельного податку	873,3 грн./ міс. на 1 особу
	Сплата земельного податку з юридичних осіб	5777 грн./ міс. на 1 особу – 554,6 тис.грн.
	Сплата земельного податку з фізичних осіб	4,5 тис. грн./рік
2	Кількість суб'єктів господарювання, що повинні виконати вимоги регулювання, одиниць	Єдиний податок I група - 0 Єдиний податок II група - 0 Платники земельного податку – 8 Платники податку на нерухоме майно, відмінне від земельної ділянки – 5
4	Сумарно, гривень	611,5 тис. грн.
Адміністративні процедури для суб'єктів малого підприємництва щодо виконання регулювання та звітування – не встановлюються проектом рішення сільської ради		

Бюджетні витрати органів місцевого самоврядування на адміністрування регулювання суб'єктів малого підприємництва, що встановлюється цим рішенням, не передбачаються.

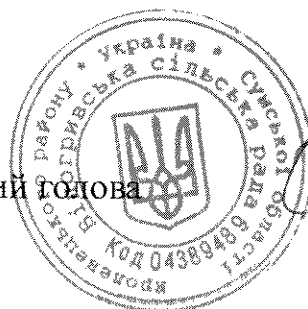
4. Розрахунок сумарних витрат суб'єктів малого підприємництва, що виникають на виконання вимог регулювання

Порядковий номер	Показник	Перший рік регулювання (стартовий)
1	Оцінка "прямих" витрат суб'єктів малого підприємництва на виконання регулювання	611,5
2	Оцінка вартості адміністративних процедур для суб'єктів малого підприємництва щодо виконання регулювання та звітування	-
3	Сумарні витрати малого підприємництва на виконання запланованого регулювання	611,5
4	Бюджетні витрати на адміністрування регулювання суб'єктів малого підприємництва	-
5	Сумарні витрати на виконання запланованого регулювання	611,5

5. Розроблення коригуючих (пом'якшувальних) заходів для малого підприємництва щодо запропонованого регулювання

На основі аналізу визначено, що зазначена сума платежів є прийнятною для суб'єктів малого підприємництва і впровадження компенсаторних (пом'якшувальних) процедур не потребує.

Сільський голова



Н.КОСТЮЧЕНКО

**Експертний висновок постійної депутатської комісії сільської ради з питань планування, бюджету, фінансів, комунального та сільського господарства щодо регуляторного впливу проекту регуляторного акта «Про встановлення на території Білогривської сільської ради місцевих податків та зборів на 2020 рік»**

**Назва регуляторного акта**

«Про встановлення на території Білогривської сільської ради місцевих податків та зборів на 2020 рік»

**Розробник проекту**

Виконавчий комітет Білогривської сільської ради

**Визначення проблеми**

Податковий кодекс України регулює відносини, що виникають у процесі встановлення та скасування місцевих податків і зборів, визначає їх вичерпний перелік, порядок адміністрування та платників місцевих податків і зборів.

Для забезпечення виконання вимог підпунктів 12.3.4 та 12.4.3 пункту 12.4 статті 12 Податкового кодексу України щодо прийняття рішень сільською радою до початку бюджетного періоду та офіційного оприлюднення до 01 липня року, що передує бюджетному періоду, а також для приведення рішення у відповідність до норм чинного законодавства виникла необхідність затвердження нового рішення про встановлення місцевих податків і зборів. Аналізом регуляторного впливу визначено та проаналізовано проблему, яку пропонується розв'язати шляхом державного регулювання господарських відносин, а також оцінено важливість цієї проблеми, обґрунтовано, чому визначена проблема не може бути розв'язана за допомогою ринкових механізмів і потребує державного регулювання, або визначена проблема не може бути розв'язана за допомогою діючих регуляторних актів, та розглянуто можливість внесення змін до них.

**Цілі регулювання**

Визначено цілі державного регулювання

- забезпечення дотримання вимог Податковою кодексу України;
- прийняття регуляторного акта забезпечить зростання фінансового ресурсу сільського бюджету за рахунок збільшення надходжень місцевих податків.

Оцінено усі прийнятні альтернативні способи досягнення встановлених цілей, у тому числі і ті з них, які не передбачають безпосереднього державного регулювання господарських відносин, аргументовано переваги обраного способу досягнення встановлених цілей. Описано механізми і заходи, які забезпечать розв'язання визначеної проблеми шляхом прийняття запропонованого регуляторного акта та обґрунтовано можливість досягнення встановлених цілей у разі прийняття запропонованого регуляторного акта,

доведено, що досягнення запропонованим регуляторним актом встановлених цілей є можливим з найменшими втратами для суб'єктів господарювання, громадян та держави, а вигоди, які виникатимуть внаслідок дії запропонованого регуляторного акта, виправдовують відповідні витрати у випадку, якщо витрати та/або вигоди не можуть бути кількісно визначені.

### **Можливість впровадження**

Запропонований регуляторний акт відповідає вимогам чинного законодавства та принципам державної регуляторної політики, встановленим статтями 4 та 8 Закону України «Про засади державної регуляторної політики в сфері господарської діяльності».

В цілому при підготовці проекту регуляторного акта витримана послідовність регуляторної діяльності: проект відповідає цілям державної регуляторної політики, а також його включено до плану діяльності з підготовки проектів регуляторних актів на 2019 рік, проведені роботи з регуляторної процедури:

-проект регуляторного акту разом з аналізом регуляторного впливу розміщено на офіційному веб-сайті Кролевецької районної ради <http://www.krolrada.gov.ua> в розділі Місцеве самоврядування - Білогривська сільська рада - Регуляторна політика - Оприлюднення проектів регуляторних актів» та на інформаційному стенді сільської ради про що проінформовано членів територіальної громади в районній газеті «Кролевецький вісник» від 17.05.2019 року № 18(10 486)

-зауваження та пропозиції до проекту рішення від фізичних та юридичних осіб прийматимуться протягом місяця за вказаною у повідомленні адресою.

Прийняття даного регуляторного акта є доцільним.

### **Очікувані результати**

Визначено очікувані результати прийняття запропонованого регуляторного акта, у тому числі здійснено розрахунок очікуваних витрат та вигод суб'єктів господарювання, громадян та держави внаслідок дії регуляторного акта.

Прийняття запропонованого регуляторного акта забезпечить збільшення надходжень місцевих податків до сільського бюджету для належного утримання установ бюджетної сфери, виконання Програми соціально-економічного розвитку.

### **Узагальнений висновок**

Постійна депутатська комісія сільської ради з питань планування, фінансів комунальної та сільського господарства за підсумками розгляду вважає, що проект регуляторного акта - рішення сесії сільської ради «Про встановлення на території Білогривської сільської ради місцевих податків і зборів на 2020 рік» та аналіз його регуляторного впливу відповідає усім принципам державної регуляторної політики, встановленим вимогам статей 4 та 8 Закону України «Про засади державної регуляторної політики у сфері господарської діяльності», а саме: доцільність, адекватність, ефективність, збалансованість, передбачуваність, прозорість та врахування громадської думки і може бути затверджений на сесії сільської ради після проведення процедури обговорення.

Голова постійної депутатської комісії  
сільської ради з питань  
планування, фінансів комунальної  
та сільського господарства



І.КОСТЮК

**— Любімолюбення**

На офіційному сайті Кролевецької районної ради оприлюднено рішення тридцять шостої сесії Божківської сільської ради сьомого скликання від 14.05.2019 року «Про погодження проекту регуляторного акта — рішення сільської ради «Про встановлення на території Божківської сільської ради місцевих податків і зборів на 2020 рік» та аналіз його регуляторного впливу. З повним текстом рішення можна ознайомитись на сайті органів влади Кролевецького району: [www.krolevets.gov.ua](http://www.krolevets.gov.ua) та на інформаційному стенді Божківської сільської ради. Термін прийняття пропозицій та зауважень до проекту регуляторного акта становить 1 місяць з дня його оприлюднення.

**Сільський голова Ю. ЗАМУЛА.**

**З проектом рішення 31-ї сесії сьомого скликання Яровської сільської ради від 13.05.2019 року:**  
«Про встановлення на території Яровської сільської ради місцевих податків і зборів на 2020 рік» та аналізом регуляторного впливу можна ознайомитись на офіційному сайті Кролевецької районної ради [www.krolevets.gov.ua](http://www.krolevets.gov.ua) та на стенді Яровської сільської ради за адресою: 41337 вул. Селянівка, 14, с. Ярове.

Пропозиції та зауваження до проекту рішення приймаються письмово протягом місяця з дня оприлюднення.

**Сільський голова Н. ПРОКОФ'ЄВА.**

**Тулиголівською сільською радою сьомого скликання прийнято рішення «Про затвердження проекту рішення», а саме: проект рішення «Про встановлення ставок та пільг із сплати податку на нерухоме майно, відмінне від земельної ділянки на території Тулиголівської сільської ради на 2020 рік»; проект рішення «Про встановлення ставок єдиного податку на території Тулиголівської сільської ради на 2020 рік»; проект рішення «Про встановлення транспортного податку на території Тулиголівської сільської ради на 2020 рік»; проект рішення «Про встановлення ставок та пільг із сплати земельного податку на території Тулиголівської сільської ради на 2020 рік».**

З повною версією проектів рішень можна ознайомитися на веб-сайті органів влади Кролевецького району. Зауваження та пропозиції до проектів рішень регуляторних актів приймаються в письмовій формі в термін один місяць з дати оприлюднення. Пропозиції надсилати за адресою: Тулиголівська сільська рада, 41320 вул. Шлях, 38 с. Тулиголове Кролевецького району Сумської області.

**Сільський голова О. САМОЙЛЕНКО.**

**На офіційному сайті Кролевецької районної ради оприлюднено рішення 29-ї сесії Буйвалівської сільської ради від 10.05.2019 року «Про погодження про-**

З повним текстом рішення можна ознайомитися на веб-сайті: [krolevets.gov.ua](http://krolevets.gov.ua), або на інформаційному стенді Буйвалівської сільської ради. Зауваження від юридичних та фізичних осіб, їх об'єднань приймаються протягом місяця з дня оприлюднення проекту рішення.

**Сільський голова Л. ЯЦЕНКО.**

**З рішенням двадцять восьмої сесії сьомого скликання Білогривської сільської ради від 22.04.2019 року «Про погодження проекту регуляторного акта — рішення «Про встановлення на території Білогривської сільської ради місцевих податків та зборів на 2020 рік» та аналізом регуляторного впливу цього проекту можна ознайомитись на офіційному сайті Кролевецької районної ради [krolevets.gov.ua](http://krolevets.gov.ua) в розділі: Місцеве самоврядування — Білогривська сільська рада — Регуляторна політика — Оприлюднення проектів регуляторних актів та на офіційному стенді в приміщенні сільської ради.**

Пропозиції та зауваження до проекту рішення приймаються письмово протягом місяця з дня оприлюднення за адресою: 41323, Сумська обл., Кролевецький р., с. Білогриве, вул. Шкільна, 29

**Сільський голова Н. КОСТЮЧЕНКО.**

**Тринадцять першою сесією Камінської сільської ради Кролевецького району Сумської області VII скликання від 22.04.2019 року прийнято рішення: «Про затвердження проекту рішення про ставки місцевих податків і зборів на території сільської ради на 2020 рік» та Аналіз регуляторного впливу рішення сільської ради «Про ставки місцевих податків і зборів на території сільської ради на 2020 рік».**

З повним текстом рішень можна ознайомитись на офіційному сайті Кролевецької районної ради [www.krolevets.gov.ua](http://www.krolevets.gov.ua) або на інформаційному стенді Камінської сільської ради. Зауваження від юридичних та фізичних осіб, їх об'єднань приймаються протягом місяця з дня оприлюднення проекту рішення.

**Сільський голова Ю. БОРЩ.**

**З рішенням тридцять другої сесії сьомого скликання Литвиновичської сільської ради від 10.05.2019 року «Про погодження проекту регуляторного акта — рішення сільської ради «Про встановлення на території Литвиновичської сільської ради місцевих податків і зборів на 2020 рік» та аналізом регуляторного впливу цього проекту рішення можна ознайомитись на офіційному сайті Кролевецької районної ради: [www.krolevets.gov.ua](http://www.krolevets.gov.ua) в розділі: місцеве самоврядування — Литвиновичська сільська рада — Регуляторна політика та на інформаційному стенді в приміщенні Литвиновичської сільської ради.**

**— Охорона здоров'я**

**Районні депутати підтримали кролевецьких медиків**

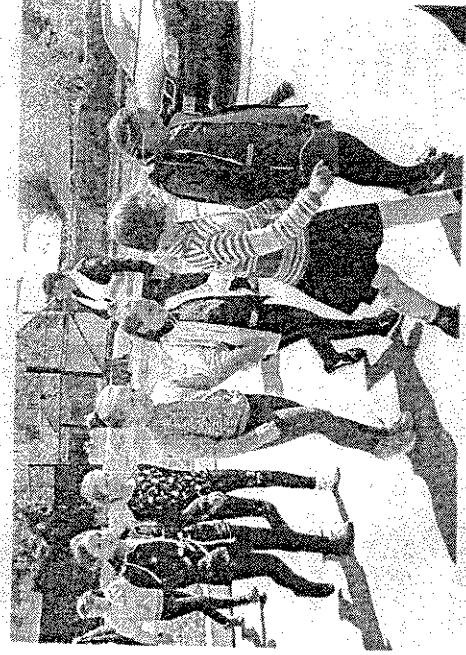
Депутати Кролевецької районної ради та керівництво районної державної адміністрації не залишилися байдужими до проблем незабезпеченості працівників Кролевецької центральної районної лікарні коштами на заробітну плату. На останній сесії районної ради, що відбулася 24 квітня, було додатково виділено кошти в розмірі 1 млн 377,6 тис. грн. Це дасть можливість своєчасно виплатити заробітну плату працівникам за першу половину червня поточного року включно. Загалом з початку року депутати районної ради додатково виділили 2 млн 421,6 тис. грн. На сьогодні незабезпеченість по заробітній платі залишається 6,7 млн грн. Медичні працівники сподіваються й на підтримку керівництва та депутатського корпусу Кролевецької ОТГ.

Із сайту Кролевецької ЦРЛ.

**— Безпека життя**

**Операція «ПІШОХІД!»**

Наталія ТОМОРКА, інспектор сектору реагування патрульної поліції.



З 2 квітня на території України і Кролевецького району зокрема проводиться профілактична операція «Пішохід». Співробітники Кролевецького відділення поліції в рамках операції проводять роз'яснювальні бесіди та профілактичні заходи із школярами та населенням, під час яких акцентують увагу на недопущенні порушення