



БІЛОЗЕРСЬКА СЕЛИЩНА РАДА

вул. Свободи, 83, смт Білозерка, Білозерський район, Херсонська область, 75000

Тел.(05547) 33-8-14 E-mail: posbel@ukr.net Код ЄДРПОУ 04401368

04.05.2020 № 26/1808

на _____

В Державну
регуляторну службу України,
01011, м. Київ,
Вул. Арсенальна 9/11.

Білозерська селищна рада Херсонської області, направляє для узгодження матеріали щодо проєктів рішень Білозерської селищної ради:

Додатки:

1. Експертний висновок постійної депутатської комісії щодо проєкту рішення «Про встановлення ставок та пільг із сплати податку на нерухоме майно, відмінне від земельної ділянки на території Білозерської селищної ради на 2021 рік»;
 - Проєкт рішення «Про встановлення ставок та пільг із сплати податку на нерухоме майно, відмінне від земельної ділянки на території Білозерської селищної ради на 2021 рік»;
 - Ставки податку на нерухоме майно, відмінне від земельної ділянки;
 - Перелік пільг для фізичних та юридичних осіб із сплати податку на нерухоме майно, відмінне від земельної ділянки;
 - Аналіз регуляторного впливу проєкту рішення з додатком М-Тесту,
всього на 21 листі.
2. Експертний висновок постійної депутатської комісії щодо проєкту рішення «Про встановлення ставок та пільг із сплати земельного податку на території Білозерської селищної ради на 2021 рік»;
 - Проєкт рішення «Про встановлення ставок та пільг із сплати земельного податку на території Білозерської селищної ради на 2021 рік»;
 - Ставки земельного податку;
 - Перелік пільг для фізичних та юридичних осіб із сплати земельного податку;
 - Аналіз регуляторного впливу проєкту рішення з додатком М-Тесту,
всього на 37 листах.
3. Докази опублікування повідомлення про оприлюднення проєктів регуляторного акту в газеті «Іридніпровська зірка»

Секретар ради

Є.О. Шепель.

Вик: А. Вознюк,
095 684 0071

0.31

Державна регуляторна служба України
№ 4357/0/19-20 від 27.05.2020



проект
БІЛОЗЕРСЬКА СЕЛИЩНА РАДА
_____ сесія _____ скликання

РІШЕННЯ

Про встановлення ставок та пільг із сплати податку на нерухоме майно, відмінне від земельної ділянки на території Білозерської селищної ради на 2021 рік

Керуючись статтею 266 Податкового кодексу України, Постановою Кабінету Міністрів України від 24 травня 2017 року № 483 «Про затвердження форм типових рішень про встановлення ставок та пільг із сплати земельного податку та податку на нерухоме майно, відмінне від земельної ділянки», відповідно до пункту 24 частини першої статті 26 Закону України «Про місцеве самоврядування в Україні», селищна рада

ВИРІШИЛА:

1. Установити на території Білозерської селищної ради на 2021 рік:
 - 1.1. Платники податку
 - 1.1.1. Платниками податку є фізичні та юридичні особи, в тому числі нерезиденти, які є власниками об'єктів житлової та/або нежитлової нерухомості.
 - 1.1.2. Визначення платників податку в разі перебування об'єктів житлової та/або нежитлової нерухомості у спільній частковій або спільній сумісній власності кількох осіб:
 - а) якщо об'єкт житлової та/або нежитлової нерухомості перебуває у спільній частковій власності кількох осіб, платником податку є кожна з цих осіб за належну їй частку;
 - б) якщо об'єкт житлової та/або нежитлової нерухомості перебуває у спільній сумісній власності кількох осіб, але не поділений в натурі, платником податку є одна з таких осіб-власників, визначена за їх згодою, якщо інше не встановлено судом;
 - в) якщо об'єкт житлової та/або нежитлової нерухомості перебуває у спільній сумісній власності кількох осіб і поділений між ними в натурі, платником податку є кожна з цих осіб за належну їй частку.
 - 1.2. Об'єкт оподаткування
 - 1.2.1. Об'єктом оподаткування є об'єкт житлової та нежитлової нерухомості, в тому числі його частка.
 - 1.2.2. Об'єкти, які не є об'єктом оподаткування, визначені п.п. 266.2.2 статті 266 Податкового кодексу України.
 - 1.3. База оподаткування
 - 1.3.1. Basisом оподаткування є загальна площа об'єкта житлової та нежитлової нерухомості, в тому числі його часток.
 - 1.3.2. База оподаткування об'єктів житлової та нежитлової нерухомості, в тому числі їх часток, які перебувають у власності фізичних осіб, обчислюється контролюючим органом на підставі даних Державного реєстру речових прав на нерухоме майно, що безоплатно надаються органами державної реєстрації прав на нерухоме майно та/або на підставі оригіналів відповідних документів платника податків, зокрема документів на право власності.

1.3.3. База оподаткування об'єктів житлової та нежитлової нерухомості, в тому числі їх часток, що перебувають у власності юридичних осіб, обчислюється такими особами самостійно виходячи із загальної площі кожного окремого об'єкта оподаткування на підставі документів, що підтверджують право власності на такий об'єкт.

1.4. Пільги із сплати податку

1.4.1. База оподаткування об'єкта/об'єктів житлової нерухомості, в тому числі їх часток, що перебувають у власності фізичної особи - платника податку, зменшується:

- а) для квартири/квартир незалежно від їх кількості - на 60 кв. метрів;
- б) для житлового будинку/будинків незалежно від їх кількості - на 120 кв. метрів;
- в) для різних типів об'єктів житлової нерухомості, в тому числі їх часток (у разі одночасного перебування у власності платника податку квартири/квартир та житлового будинку/будинків, у тому числі їх часток), - на 180 кв. метрів.

Таке зменшення надається один раз за кожний базовий податковий (звітний) період (рік).

1.4.2. Пільги по сплаті податку на нерухоме майно, відмінне від земельної ділянки, встановлюються відповідно Додатку 2 до цього рішення.

1.4.3. Пільги з податку, передбачені підпунктами 1.4.1. та 1.4.2 цього пункту, для фізичних осіб не застосовуються до:

об'єкта/об'єктів оподаткування, якщо площа такого/таких об'єкта/об'єктів перевищує п'ятикратний розмір неоподаткованої площі, встановленої підпунктом 1.4.1 цього пункту;

об'єкта/об'єктів оподаткування, що використовуються їх власниками з метою одержання доходів (здаються в оренду, лізинг, позичку, використовуються у підприємницькій діяльності).

1.5. Ставка податку

Встановити на території Білозерської селищної ради ставку податку для об'єктів житлової та/або нежитлової нерухомості, що перебувають у власності фізичних та юридичних осіб, в залежності від типів таких об'єктів нерухомості у відсотках до розміру мінімальної заробітної плати, встановленої законом на 1 січня звітного (податкового) року, за 1 кв. метр бази оподаткування відповідно Додатку 1 до цього рішення.

1.6. Податковий період

1.6.1. Базовий податковий (звітний) період дорівнює календарному року.

1.7. Порядок обчислення суми податку

1.7.1. Обчислення суми податку з об'єкта/об'єктів житлової нерухомості, які перебувають у власності фізичних осіб, здійснюється контролюючим органом за місцем податкової адреси (місцем реєстрації) власника такої нерухомості у порядку визначеному п.п. 266.7 статті 266 Податкового кодексу України.

1.7.5. Платники податку - юридичні особи самостійно обчислюють суму податку станом на 1 січня звітного року і до 20 лютого цього ж року подають контролюючому органу за місцезнаходженням об'єкта/об'єктів оподаткування декларацію за формою, встановленою у порядку, передбаченому статтею 46 цього Кодексу, з розбивкою річної суми рівними частками поквартально.

Щодо новоствореного (нововведеного) об'єкта житлової та/або нежитлової нерухомості декларація юридичною особою - платником подається протягом 30 календарних днів з дня виникнення права власності на такий об'єкт, а податок сплачується починаючи з місяця, в якому виникло право власності на такий об'єкт.

1.8. Порядок обчислення сум податку в разі зміни власника об'єкта оподаткування податком

1.8.1. У разі переходу права власності на об'єкт оподаткування від одного власника до іншого протягом календарного року податок обчислюється для попереднього власника за період з 1 січня цього року до початку того місяця, в якому припинилося право

власності на зазначений об'єкт оподаткування, а для нового власника - починаючи з місяця, в якому він набув право власності.

1.9. Порядок сплати податку

1.9.1. Податок сплачується за місцем розташування об'єкта/об'єктів оподаткування і зараховується до відповідного бюджету згідно з положеннями Бюджетного кодексу України.

1.10. Строки сплати податку

1.10.1. Податкове зобов'язання за звітний рік з податку сплачується:

а) фізичними особами - протягом 60 днів з дня вручення податкового повідомлення-рішення;

б) юридичними особами - авансовими внесками щокварталу до 30 числа місяця, що настає за звітним кварталом, які відображаються в річній податковій декларації.

2. Всі питання, які не врегульовані цим рішенням, регулюються відповідно до норм Податкового кодексу України та діючих нормативно правових актів.

3. Оприлюднити рішення в друкованих засобах масової інформації та на офіційному сайті Білозерської селищної ради.

4. Рішення набирає чинності з 01 січня 2021 року.

5. Контроль за виконанням рішення покласти на постійну комісію з питань планування бюджету та фінансів.

6. Рішення 25 сесії сьомого скликання Білозерської селищної ради № 346/571 від 26 червня 2019 року «Про встановлення ставок та пільг із сплати податку на нерухоме майно відмінне від земельної ділянки на території Білозерської селищної ради на 2020 рік» з моменту вступу в дію цього рішення втрачає чинність.

Секретар ради

Є.О. Шепель

Додаток № 1
до рішення селищної ради
від 26 червня 2019 року № 346/572

СТАВКИ податку на нерухоме майно, відмінне від земельної ділянки¹

Ставки встановлюються на 2020 рік та вводяться в дію з 01 січня 2020 року.

Адміністративно-територіальні одиниці або населені пункти, або території об'єднаних територіальних громад, на які поширюється дія рішення ради:

Код області	Код району	Код згідно з КОАТУУ	Найменування адміністративно-територіальної одиниці або населеного пункту, або території об'єднаної територіальної громади
-------------	------------	---------------------	--

Білозерська селищна рада (смт. Білозерка, с. Розлив, с. Черешеньки, с. Томина Балка, с. Новодмитрівка, с. Надеждівка, с. Зорівка, с. Знам'янка)

код ²	Класифікація будівель та споруд ²	Ставки податку ³ за 1 кв. метр (відсотків розміру мінімальної заробітної плати)		
		для юридичних осіб		для фізичних осіб
	найменування ²	1 зона ⁴	2 зона ⁴	3 зона ⁴
11	Будівлі житлові			
111	Будинки одноквартирні			
1110	Будинки одноквартирні ⁵			
1110.1	Будинки одноквартирні масової забудови	0,1		0,1
1110.2	Котеджі та будинки одноквартирні підвищеної комфортності	0,1		0,1
1110.3	Будинки садибного типу	0,1		0,1
1110.4	Будинки дачні та садові	0,1		0,1
112	Будинки з двома та більше квартирами			
1121	Будинки з двома квартирами ⁵			

код ²	Класифікація будівель та споруд ² найменування ²	Ставки податку ³ за 1 кв. метр (відсотків розміру мінімальної заробітної плати)					
		для юридичних осіб			для фізичних осіб		
		1 зона ⁴	2 зона ⁴	3 зона ⁴	1 зона ⁴	2 зона ⁴	3 зона ⁴
1121.1	Будинки двоквартирні масової забудови	0,1			0,1		
1121.2	Котеджі та будинки двоквартирні підвищеної комфортності	0,1			0,1		
1122	Будинки з трьома та більше квартирами ⁵						
1122.1	Будинки багатоквартирні масової забудови	0,1			0,1		
1122.2	Будинки багатоквартирні підвищеної комфортності, індивідуальні	0,1			0,1		
1122.3	Будинки житлові готельного типу	0,1			0,1		
113	Гуртожитки ⁵						
1130.1	Гуртожитки для робітників та службовців	0,1			0,1		
1130.2	Гуртожитки для студентів вищих навчальних закладів ⁵	0,1			0,1		
1130.3	Гуртожитки для учнів навчальних закладів ⁵	0,1			0,1		
1130.4	Будинки-інтернати для людей похилого віку та інвалідів ⁵	0,1			0,1		
1130.5	Будинки дитини та сирітські будинки ⁵	0,1			0,1		
1130.6	Будинки для біженців, притулки для бездомних ⁵	0,1			0,1		
1130.9	Будинки для колективного проживання інші	0,1			0,1		
12	Будівлі нежитлові						
121	Готелі, ресторани та подібні будівлі						
1211	Будівлі готельні						
1211.1	Готелі	0,2				0,2	
1211.2	Мотелі	0,2				0,2	
1211.3	Кемпінги	0,2				0,2	

код ²	Класифікація будівель та споруд ²	Ставки податку ³ за 1 кв. метр (відсотків розміру мінімальної заробітної плати)					
		для юридичних осіб			для фізичних осіб		
		1 зона ⁴	2 зона ⁴	3 зона ⁴	1 зона ⁴	2 зона ⁴	3 зона ⁴
	найменування ²						
1211.4	Пансіонати	0,2			0,2		
1211.5	Ресторани та бари	0,2			0,2		
1212	Інші будівлі для тимчасового проживання						
1212.1	Туристичні бази та гірські притулки	0,2			0,2		
1212.2	Дитячі та сімейні табори відпочинку	0,2			0,2		
1212.3	Центри та будинки відпочинку	0,2			0,2		
1212.9	Інші будівлі для тимчасового проживання, не класифіковані раніше	0,2			0,2		
122	Будівлі офісні						
1220	Будівлі офісні ⁵						
1220.1	Будівлі органів державного та місцевого управління ⁵	0,2			0,2		
1220.2	Будівлі фінансового обслуговування	0,2			0,2		
1220.3	Будівлі органів правосуддя ⁵	0,2			0,2		
1220.4	Будівлі закордонних представництв ⁵	0,2			0,2		
1220.5	Адміністративно-побутові будівлі промислових підприємств	0,2			0,2		
1220.9	Будівлі для конторських та адміністративних цілей інші	0,2			0,2		
123	Будівлі торговельні						
1230	Будівлі торговельні						
1230.1	Торгові центри, універмаги, магазини	0,2			0,2		
1230.2	Криті ринки, павільйони та зали для ярмарків ⁵	0,2			0,2		
1230.3	Станції технічного обслуговування автомобілів	0,2			0,2		
1230.4	Їдальні, кафе, закусочні тощо	0,2			0,2		

код ²	Класифікація будівель та споруд ² найменування ²	Ставки податку ³ за 1 кв. метр (відсотків розміру мінімальної заробітної плати)					
		для юридичних осіб			для фізичних осіб		
		1 зона ⁴	2 зона ⁴	3 зона ⁴	1 зона ⁴	2 зона ⁴	3 зона ⁴
1230.5	Бази та склади підприємств торгівлі і громадського харчування	0,2			0,2		
1230.6	Будівлі підприємств побутового обслуговування	0,2			0,2		
1230.9	Будівлі торговельні інші	0,2			0,2		
124	Будівлі транспорту та засобів зв'язку						
1241	Вокзали, аеровокзали, будівлі засобів зв'язку та пов'язані з ними будівлі						
1241.1	Аеровокзали та інші будівлі автомобільного транспорту	0,2			0,2		
1241.2	Вокзали та інші будівлі залізничного транспорту	0,2			0,2		
1241.3	Будівлі міського електротранспорту	0,2			0,2		
1241.4	Аеровокзали та інші будівлі повітряного транспорту	0,2			0,2		
1241.5	Морські та річкові вокзали, маяки та пов'язані з ними будівлі	0,2			0,2		
1241.6	Будівлі станцій підвісних та канатних доріг	0,2			0,2		
1241.7	Будівлі центрів радіо- та телевізійного мовлення, телефонних станцій, телекомунікаційних центрів тощо	0,2			0,2		
1241.8	Ангари для літаків, локомотивні, вагонні, трамвайні та тролейбусні депо	0,2			0,2		
1241.9	Будівлі транспорту та засобів зв'язку інші	0,2			0,2		
1242	Гаражі						
1242.1	Гаражі наземні	0,1			0,1		
1242.2	Гаражі підземні	0,1			0,1		
1242.3	Стоянки автомобільні кригі	0,1			0,1		
1242.4	Навіси для велосипедів	0,1			0,1		
125	Будівлі промислові та склади						

код ²	Класифікація будівель та споруд ² найменування ²	Ставки податку ³ за 1 кв. метр (відсотків розміру мінімальної заробітної плати)					
		для юридичних осіб			для фізичних осіб		
		1 зона ⁴	2 зона ⁴	3 зона ⁴	1 зона ⁴	2 зона ⁴	3 зона ⁴
1251	Будівлі промислові ⁵						
1251.1	Будівлі підприємств машинобудування та металообробної промисловості ⁵	0,2				0,2	
1251.2	Будівлі підприємств чорної металургії ⁵	0,2				0,2	
1251.3	Будівлі підприємств хімічної та нафтохімічної промисловості ⁵	0,2				0,2	
1251.4	Будівлі підприємств легкої промисловості ⁵	0,2				0,2	
1251.5	Будівлі підприємств харчової промисловості ⁵	0,2				0,2	
1251.6	Будівлі підприємств медичної та мікробіологічної промисловості ⁵	0,2				0,2	
1251.7	Будівлі підприємств лісової, деревообробної та целюлозно-паперової промисловості ⁵	0,2				0,2	
1251.8	Будівлі підприємств будівельної індустрії, будівельних матеріалів та виробів, скляної та фарфоро-фаянсової промисловості ⁵	0,2				0,2	
1251.9	Будівлі інших промислових виробництв, включаючи поліграфічне ⁵	0,2				0,2	
1252	Резервуари, силоси та склади						
1252.1	Резервуари для нафти, нафтопродуктів та газу	0,2				0,2	
1252.2	Резервуари та смності інші	0,2				0,2	
1252.3	Силоси для зерна	0,2				0,2	
1252.4	Силоси для цементу та інших силичих матеріалів	0,2				0,2	
1252.5	Склади спеціальні товарні	0,2				0,2	
1252.6	Холодильники	0,2				0,2	
1252.7	Складські майданчики	0,2				0,2	
1252.8	Склади універсальні	0,2				0,2	

Класифікація будівель та споруд ²		Ставки податку ³ за 1 кв. метр (відсотків розміру мінімальної заробітної плати)					
		для юридичних осіб			для фізичних осіб		
код ²	найменування ²	1 зона ⁴	2 зона ⁴	3 зона ⁴	1 зона ⁴	2 зона ⁴	3 зона ⁴
1252.9	Склади та сховища інші ⁵	0,2			0,2		
126	Будівлі для публічних виступів, закладів освітнього, медичного та оздоровчого призначення						
1261	Будівлі для публічних виступів						
1261.1	Театри, кінотеатри та концертні зали	0,2			0,2		
1261.2	Зали засідань та багатоголісові зали для публічних виступів	0,2			0,2		
1261.3	Цирки	0,2			0,2		
1261.4	Казино, ігрові будинки	0,2			0,2		
1261.5	Музичні та танцювальні зали, дискотеки	0,2			0,2		
1261.9	Будівлі для публічних виступів інші	0,2			0,2		
1262	Музеї та бібліотеки						
1262.1	Музеї та художні галереї ⁵	0,2			0,2		
1262.2	Бібліотеки, книгосховища ⁵	0,2			0,2		
1262.3	Технічні центри	0,2			0,2		
1262.4	Планетарії ⁵	0,2			0,2		
1262.5	Будівлі архівів ⁵	0,2			0,2		
1262.6	Будівлі зоологічних та ботанічних садів ⁵	0,2			0,2		
1263	Будівлі навчальних та дослідних закладів						
1263.1	Будівлі науково-дослідних та проектно-вишукувальних установ	0,2			0,2		
1263.2	Будівлі вищих навчальних закладів	0,2			0,2		
1263.3	Будівлі шкіл та інших середніх навчальних закладів ⁵	0,2			0,2		
1263.4	Будівлі професійно-технічних навчальних закладів ⁵	0,2			0,2		

код ²	Класифікація будівель та споруд ² найменування ²	Ставки податку ³ за 1 кв. метр (відсотків розміру мінімальної заробітної плати)								
		для юридичних осіб			для фізичних осіб					
		1 зона ⁴	2 зона ⁴	3 зона ⁴	1 зона ⁴	2 зона ⁴	3 зона ⁴			
1263.5	Будівлі дошкільних та позашкільних навчальних закладів ⁵	0,2					0,2			
1263.6	Будівлі спеціальних навчальних закладів для дітей з особливими потребами ⁵	0,2					0,2			
1263.7	Будівлі закладів з фахової підготовки	0,2					0,2			
1263.8	Будівлі метеорологічних станцій, обсерваторій ⁵	0,2					0,2			
1263.9	Будівлі освітніх та науково-дослідних закладів інші ⁵	0,2								
1264	Будівлі лікарень та оздоровчих закладів									
1264.1	Лікарні багатoproфільні територіального обслуговування, навчальних закладів ⁵	0,2					0,2			
1264.2	Лікарні профільні, диспансери ⁵	0,2					0,2			
1264.3	Материнські та дитячі реабілітаційні центри, пологові будинки ⁵	0,2					0,2			
1264.4	Поліклініки, пункти медичного обслуговування та консультації ⁵	0,2					0,2			
1264.5	Шпиталі виправних закладів, в'язниць та Збройних Сил ⁵	0,2					0,2			
1264.6	Санаторії, профілакторії та центри функціональної реабілітації ⁵	0,2					0,2			
1264.9	Заклади лікувально-профілактичні та оздоровчі інші ⁵	0,2					0,2			
1265	Зали спортивні ⁵									
1265.1	Зали гімнастичні, баскетбольні, волейбольні, тенісні тощо	0,2					0,2			
1265.2	Басейни криті для плавання	0,2					0,2			
1265.3	Хокейні та льодові стадіони криті	0,2					0,2			
1265.4	Манежі легкоатлетичні	0,2					0,2			
1265.5	Тири	0,2					0,2			

код ²	Класифікація будівель та споруд ² найменування ²	Ставки податку ³ за 1 кв. метр (відсотків розміру мінімальної заробітної плати)						
		для юридичних осіб			для фізичних осіб			
		1 зона ⁴	2 зона ⁴	3 зона ⁴	1 зона ⁴	2 зона ⁴	3 зона ⁴	
1265.9	Зали спортивні інші	0,2			0,2			
127	Будівлі нежитлові інші							
1271	Будівлі сільськогосподарського призначення, лісівництва та рибного господарства ⁵							
1271.1	Будівлі для тваринництва ⁵	0,2					0,2	
1271.2	Будівлі для птахівництва ⁵	0,2					0,2	
1271.3	Будівлі для зберігання зерна ⁵	0,2					0,2	
1271.4	Будівлі силосні та сінажні ⁵	0,2					0,2	
1271.5	Будівлі для садівництва, виноградарства та виноробства ⁵	0,2					0,2	
1271.6	Будівлі тепличного господарства ⁵	0,2					0,2	
1271.7	Будівлі рибного господарства ⁵	0,2					0,2	
1271.8	Будівлі підприємств лісівництва та звірівництва ⁵	0,2					0,2	
1271.9	Будівлі сільськогосподарського призначення інші ⁵	0,2					0,2	
1272	Будівлі для культурової та релігійної діяльності ⁵							
1272.1	Церкви, собори, костіоли, мечеті, синагоги тощо ⁵	0,2					0,2	
1272.2	Похоронні бюро та ритуальні зали	0,2					0,2	
1272.3	Цвинтарі та крематорії ⁵	0,2					0,2	
1273	Пам'ятки історичні та такі, що охороняються державою ⁵							
1273.1	Пам'ятки історії та архітектури ⁵	0,2					0,2	
1273.2	Археологічні розкопки, руїни та історичні місця, що охороняються державою ⁵	0,2					0,2	
1273.3	Меморіали, художньо-декоративні будівлі, статуї ⁵	0,2					0,2	

код ²	Класифікація будівель та споруд ²	Ставки податку ³ за 1 кв. метр (відсотків розміру мінімальної заробітної плати)								
		для юридичних осіб		для фізичних осіб						
		1 зона ⁴	2 зона ⁴	3 зона ⁴	1 зона ⁴	2 зона ⁴	3 зона ⁴			
1274	Будівлі інші, не класифіковані раніше ⁵									
1274.1	Казарми Збройних Сил ⁵	0,2					0,2			
1274.2	Будівлі поліцейських та пожежних служб ⁵	0,2					0,2			
1274.3	Будівлі виправних закладів, в'язниць та слідчих ізоляторів ⁵	0,2					0,2			
1274.4	Будівлі лазень та пралень	0,2					0,2			
1274.5	Будівлі з облаштування населених пунктів	0,2					0,2			

¹ У разі встановлення ставок податку, відмінних на територіях різних населених пунктів адміністративно-територіальної одиниці, за кожним населеним пунктом ставки затверджуються окремими додатками.

² Класифікація будівель та споруд, код та найменування зазначаються відповідно до Державного класифікатора будівель та споруд ДК 018-2000, затвердженого наказом Держстандарту від 17 серпня 2000 р. № 507.

³ Ставки податку встановлюються з урахуванням норм підпункту 12.3.7 пункту 12.3 статті 12, пункту 30.2 статті 30, пункту 266.2 статті 266 Податкового кодексу України і зазначаються десятковим дробом з трьома (у разі потреби чотирма) десятковими знаками після коми.

⁴ У разі визначення у рішенні про оподаткування податком на нерухоме майно, відмінне від земельної ділянки, зон адміністративно-територіальної одиниці, щодо якої приймається рішення, ставки встановлюються залежно від зони. Без урахування зони ставки зазначаються у графі "1 зона".

⁵ Об'єкти нерухомості, що класифікуються за цим підкласом, звільняються/можуть звільнитися повністю або частково від оподаткування податком на нерухоме майно, відмінне від земельної ділянки, відповідно до норм підпункту 266.2.2 пункту 266.4 статті 266 Податкового кодексу України.

ПЕРЕЛІК

пільг для фізичних та юридичних осіб, наданих відповідно до підпункту 266.4.2 пункту 266.4 статті 266 Податкового кодексу України, із сплати податку на нерухоме майно, відмінне від земельної ділянки¹

Пільги встановлюються на 2020 рік та вводяться в дію з 01 січня 2020 року.

Адміністративно-територіальні одиниці або населені пункти, або території об'єднаних територіальних громад, на які поширюється дія рішення ради:

Код області	Код району	Код згідно з КОАТУУ	Найменування адміністративно-територіальної одиниці або населеного пункту, або території об'єднаної територіальної громади
Смт. Білозерка, с. Розлив, с. Черешеньки, с. Томина Балка, с. Новодмитрівка, с. Надеждівка, с. Зорівка, с. Знам'янка Білозерського району Херсонської області			
Група платників, категорія/класифікація будівель та споруд			Розмір пільги (відсотків суми податкового зобов'язання за рік)
Інваліди першої та другої групи			100
Фізичні особи, які виховують трьох і більше дітей віком до 18 років			100
Ветерани війни та особи на яких поширюється дія Закону України «Про статус ветеранів війни, гарантії їх соціального захисту»			100
Фізичні особи, визнані законом особами, які постраждали внаслідок Чорнобильської катастрофи			100
Фізичні особи, призвані до Збройних сил України у зв'язку з частковою мобілізацією (на період мобілізації)			100
Релігійні організації України, статuti (положення) яких зареєстровані у встановленому законом порядку та використовуються для забезпечення діяльності, передбаченої такими статутами			100

Пільги визначаються з урахуванням норм підпункту 12.3.7 пункту 12.3 статті 12, пункту 30.2 статті 30, пункту 266.2 статті 266 Податкового кодексу України. У разі встановлення пільг, відмінних на територіях різних населених пунктів адміністративно-територіальної одиниці, за кожним населеним пунктом пільги затверджуються окремо.

Секретар ради



Є.О.Шепель

Аналіз регуляторного впливу
проекту рішення Білозерської селищної ради Херсонської області „Про встановлення ставок та пільг із сплати податку на нерухоме майно, відмінне від земельної ділянки на території Білозерської селищної ради на 2021 рік», з додатком М-ТЕСТУ.

1. Визначення та аналіз проблеми

Відповідно до Податкового кодексу України визначено перелік місцевих податків і зборів, порядок їх адміністрування та повноваження органів місцевого самоврядування щодо встановлення їх ставок.

Податковим кодексом визначено, що місцеві ради в межах повноважень вирішують питання відповідно до вимог цього Кодексу щодо встановлення податку на майно (в частині податку на нерухоме майно, відмінне від земельної ділянки). Законом України “Про внесення змін до Податкового кодексу України та деяких законодавчих актів України щодо забезпечення збалансованості бюджетних надходжень у 2016 році” змінено верхню межу ставки податку на нерухоме майно до 3 відсотків розміру мінімальної заробітної плати. З метою оптимізації ставок податку, селищна рада зобов’язана до 15 липня 2020 року ухвалити відповідне рішення про встановлення ставок податку на об’єкти житлової та нежитлової нерухомості з розрахунку на календарний рік у відповідному розмірі від мінімальної заробітної плати, установленної на 1 січня податкового року.

Таким чином, з метою виконання вимог Кодексу необхідно прийняти регуляторний акт, який установить ставки податку на об’єкти житлової та нежитлової нерухомості на території Білозерської селищної ради на період з 1 січня 2021 року до заміни новим регуляторним актом.

2. Визначення цілі

Основною метою прийняття даного регуляторного акту є встановлення ставок податку на нерухоме майно, відмінне від земельної ділянки, з урахуванням бази оподаткування відповідно до вимог Кодексу, що забезпечить соціальну справедливість при оподаткуванні об’єктів нерухомості та стабільні надходження до сільського бюджету від сплати зазначеного податку.

3. Визначення альтернативних способів досягнення цілі

Можливі такі альтернативні варіанти:

- відхилення рішення про встановлення податку на нерухоме майно, відмінне від земельної ділянки. У цьому випадку податок справлятиметься із застосуванням діючих ставок податку;

- встановлення податку забезпечить виконання вимог Податкового кодексу України зі змінами та збільшення надходжень до міського бюджету.

4. Механізм і заходи, які забезпечать розв’язання проблеми

Для вирішення проблеми розроблено регуляторний акт „Про податок на нерухоме майно, відмінне від земельної ділянки“, який включає ставки податку за 1 кв. метр житлової площі об’єкта нерухомості у розрізі житлових будівель та нежитлової площі у розрізі типів об’єктів нерухомості.

5. Обґрунтування можливості досягнення встановлених цілей та оцінка можливості впровадження та виконання вимог регуляторного акту.

Прийняття цього регуляторного акту з урахуванням виваженого підходу щодо ставок податку дасть можливість посилити доходну частину бюджету.

6. Визначення очікуваних результатів прийняття регуляторного акту

Дія даного регуляторного акту поширюється на юридичних та фізичних осіб, у власності яких є об’єкти житлової та нежитлової нерухомості.

Досягнення цим регуляторним актом визначених цілей вплине на витрати платників податку, але й надасть вигоди, зокрема, додаткові надходження до бюджету селища для направлення їх на поліпшення соціальних гарантій тієї ж територіальної громади.

Таблиця вигоди та витрат

Сфера впливу	Вигоди	Витрати
Інтереси місцевої влади	1. Збільшення податкових надходжень до бюджету 2. Збільшення коштів на фінансування соціальних видатків	1. Витрати робочого часу на розробку регуляторного акту 2. Збільшення навантаження на працівників держустанов щодо визначення об'єктів житлової нерухомості з метою виявлення платників податку та по контролю за виконанням регуляторного акту
Інтереси юридичних та фізичних осіб – платників податку	1. Прозорість механізму справляння податку 2. Вирішення соціальних проблем населення та покращення інфраструктури міста 3. Завдяки наявності пільги з оподаткування, наданої державою, даний податок не поширюватиметься на пересічних громадян-власників невеликих квартир та будинків	1. Витрати на сплату податку для власників престижних квартир, будинків та котеджів, а також тих громадян, які мають у власності декілька помешкань для використання їх з комерційною метою

7. Обґрунтування запропонованого строку чинності регуляторного акту

Термін дії запропонованого регуляторного акту має постійний характер з моменту набрання ним чинності, з можливістю внесення до нього змін та його відміни у разі зміни чинного законодавства, чи в інших випадках передбачених законодавством.

8. Показники результативності регуляторного акту

Для визначення результативності цього регуляторного акту пропонується встановити такі статистичні показники :

- Обсяги надходжень податку на нерухоме майно, відмінне від земельної ділянки, до бюджету селищної ради ;
- Кількість юридичних та фізичних осіб - платників податку в розрізі житлової та нежитлової нерухомості.

9. Заходи відстеження результативності акту

Базове відстеження результативності регуляторного акту буде проведено до дня набрання чинності регуляторного акту.

Повторне відстеження результативності дії регуляторного акту буде здійснюватися через рік з дня набрання чинності регуляторного акту.

Відстеження надходжень податку на нерухоме майно, відмінне від земельної ділянки до місцевого бюджету буде здійснюватися шляхом аналізу інформації наданої Білозерським відділенням державної податкової інспекції Херсонського Управління ГУ ДФС у Херсонській області АР Крим та місті Севастополі.

Зауваження та пропозиції приймаються розробниками проекту регуляторного акту – Білозерською селищною радою протягом 30 днів з дня оприлюднення, на поштову адресу: вул. Свободи, 83, смт Білозерка Білозерського району Херсонської області, 75000

ТЕСТ
малого підприємництва (М-Тест)

1. *Консультації з представниками мікро- та малого підприємництва щодо оцінки впливу регулювання*

Інформація отримана у процесі консультування від працівників Білозерського відділення ДПІ ГУ ДФС у Херсонській області АРК Крим і м. Севастополі, економічного та фінансового відділу селищної ради, представників суб'єктів господарювання. Консультації щодо визначення впливу запропонованого регулювання на суб'єктів малого підприємництва та визначення детального переліку процедур, виконання яких необхідно для здійснення регулювання, проведено розробником у період з "19" квітня 2020 р. по "27" квітня 2020 р.

Порядковий номер	Вид консультації (публічні консультації прями (круглі столи, наради, робочі зустрічі тощо), інтернет-консультації прями осіб (інтернет-форуми, соціальні мережі тощо), запити (до підприємців, експертів, науковців тощо)	Кількість учасників консультацій, прями осіб	Основні результати консультацій (опис)
1	Круглі столи	1	Отримання інформації
2	Телефонні консультації	8	Отримання інформації

2. *Вимірювання впливу регулювання на суб'єктів малого підприємництва (мікро- та малі):*

кількість суб'єктів малого підприємництва, на яких поширюється регулювання: 17 (одиниць);
питома вага суб'єктів малого підприємництва у загальній кількості суб'єктів господарювання, на яких проблема справляє вплив становить 100% (відповідно до таблиці "Оцінка впливу на сферу інтересів суб'єктів господарювання" додатка 1 до Методики проведення аналізу впливу регуляторного акту).

3. *Розрахунок витрат суб'єктів малого підприємництва на виконання вимог регулювання*

№ з/п	Найменування оцінки	У перший рік (стартовий рік впровадження регулювання)
1	Придбання необхідного обладнання (пристроїв, машин, механізмів)	0
2	Процедури перевірки та/або постановки на відповідний облік у визначеному органі державної влади чи місцевого самоврядування	0
3	Процедури експлуатації обладнання (експлуатаційні витрати - витратні матеріали)	0
4	Процедури обслуговування обладнання (технічне обслуговування)	0
5	Інші процедури: податки	6911
6	Разом, Формула:	гривень 6911

	<i>(сума рядків 1 + 2 + 3 + 4 + 5)</i>		
7	Кількість суб'єктів господарювання, що повинні виконати вимоги регулювання, одиниць		17
8	Сумарно, гривень		117487,0
9	Процедури отримання первинної інформації про вимоги регулювання <i>Формула: витрати часу на отримання інформації про регулювання, отримання необхідних форм та заявок X вартість часу суб'єкта малого підприємства (заробітна плата) X оціночна кількість форм</i>		$2,5ч*4723/165*2=143,12$ грн
10	Процедури організації виконання вимог регулювання <i>Формула: витрати часу на розроблення та впровадження внутрішніх для суб'єкта малого підприємства процедур на впровадження вимог регулювання X вартість часу суб'єкта малого підприємства (заробітна плата) X оціночна кількість внутрішніх процедур</i>		$8ч*4723/165=228,99$ грн
11	Процедури офіційного звітування		$2,5ч*4723/165*2=143,12$ грн
12	Процедури щодо забезпечення процесу перевірок <i>Формула: витрати часу на забезпечення процесу перевірок з боку контролюючих органів X вартість часу суб'єкта малого підприємства (заробітна плата) X оціночна кількість перевірок за рік</i>		$24ч*4723/165=686,98$ грн
13	Інші процедури (уточнити)		0
14	Разом, <i>Формула: (сума рядків 9 + 10 + 11 + 12 + 13)</i>	гривень	1202,21
15	Кількість суб'єктів малого підприємства, що повинні виконати вимоги регулювання, одиниць		17
16	Сумарно, <i>Формула: відповідний стовпчик "разом" X кількість суб'єктів малого підприємства, що повинні виконати вимоги регулювання (рядок 14 X рядок 15)</i>	гривень	20437,57

Бюджетні витрати на адміністрування регулювання суб'єктів малого підприємства

Розрахунок бюджетних витрат на адміністрування регулювання здійснюється окремо для кожного відповідного органу державної влади чи органу місцевого самоврядування, що залучений до процесу регулювання.

Державний орган для якого здійснюється розрахунок адміністрування регулювання: Білозерське відділення державної податкової інспекції Херсонського Управління ГУ ДФС у Херсонській області АР Крим та місті Севастополі.

(назва державного органу).

Процедура регулювання суб'єктів малого підприємництва (розрахунок на одного типового суб'єкта господарювання малого підприємництва - за потреби окремо для суб'єктів малого та мікропідприємств)	Планові витрати часу на процедуру	Вартість співробітника органу державної влади відповідної категорії (заробітна плата) грн	часу	Оцінка кількості процедур за рік, що припадають на одного суб'єкта	Оцінка кількості суб'єктів, що підпадають під дію процедури регулювання	Витрати на адміністрування регулювання (за рік), гривень
1. Облік суб'єкта господарювання, що перебуває у сфері регулювання	1ч	41,82		1	17	710,94
2. Поточний контроль за суб'єктом господарювання, що перебуває у сфері регулювання, у тому числі:		6900/165 =41,82грн за 1час				
камеральні	0,5ч	20,91		1	17	355,47
виїзні	7ч	292,74		1	2	585,48
3. Підготовка, затвердження та опрацювання одного окремого акту про порушення вимог регулювання	16ч	669,12		1	4	2676,48
4. Реалізація одного окремого рішення щодо порушення вимог регулювання	1ч	41,82		1	2	83,64
5. Оскарження одного окремого рішення суб'єктами господарювання	-	-		-	-	-
6. Підготовка звітності за	4ч	167,28		1	2	334,56

результатами регулювання						
7. адміністративні процедури (уточнити): <u>виклик платника,</u> <u>складання листа</u>	Інші 4ч	167,28	1	2	334,56	
Разом за рік	X	X	X	X	5081,13	

Прийняття цього регуляторного акту не передбачає утворення нового виконавчого органу (або нового структурного підрозділу діючого органу).

4. Розрахунок сумарних витрат суб'єктів малого підприємництва, що виникають на виконання вимог регулювання

Порядковий номер	Показник	Перший рік регулювання (стартовий)
1	Оцінка "прямих" витрат суб'єктів малого підприємництва на виконання регулювання	117487
2	Оцінка вартості адміністративних процедур для суб'єктів малого підприємництва щодо виконання регулювання та звітування	20437,57
3	Сумарні витрати малого підприємництва на виконання запланованого регулювання	137924,57
4	Бюджетні витрати на адміністрування регулювання суб'єктів малого підприємництва	5081,13
5	Сумарні витрати на виконання запланованого регулювання	143005,70

5. Розроблення коригуючих (пом'якшувальних) заходів для малого підприємництва щодо запропонованого регулювання

Коригуючі заходи не пропонуються. Тому що даний регуляторний не передбачає додаткових для суб'єктів господарювання витрат, які б не передбачалися Податковим кодексом України. Відповідні норми встановлені Податковим кодексом України і не можуть бути врегульовані на рівні місцевих рад. В разі запровадження компенсаторних механізмів на державному рівні буде проведена повторна оцінка витрат суб'єктів малого підприємництва для скорегованих процедур починаючи з пункту 2 цього додатка

Секретар ради



Є.О.Шепель

Експертний висновок

постійної депутатської комісії з питань планування, бюджету та фінансів, щодо проекту рішення Білозерської селищної ради «Про встановлення ставок та пільг із сплати податку на нерухоме майно, відмінне від земельної ділянки на території Білозерської селищної ради на 2021 рік».

Постійна депутатська комісія з питань планування, бюджету та фінансів, на виконання вимог статті 34 Закону України «Про засади державної регуляторної політики у сфері господарської діяльності» розглянула проект рішення Білозерської селищної ради «Про встановлення ставок та пільг зі сплати податку на нерухоме майно, відмінне від земельної ділянки на території Білозерської селищної ради на 2021 рік» з аналізом його регуляторного впливу та встановила наступне.

Розробником проекту регуляторного акта є відділ фінансового та бухгалтерського обліку Білозерської селищної ради. Проект рішення підготовлено відповідно до Податкового кодексу України.

1. Відповідність проекту регуляторного акта принципам державної регуляторної політики, встановленим статтею 4 Закону України «Про засади державної регуляторної політики у сфері господарської діяльності»

В цілому при підготовці проекту регуляторного акта витримана послідовність регуляторної діяльності: проект відповідає цілям державної регуляторної політики, а також його включено до плану діяльності з підготовки проектів регуляторних актів на 2020 рік, проведені роботи з регуляторної процедури:

- розміщено повідомлення про оприлюднення проекту регуляторного акта та безпосередньо проект з аналізом його регуляторного впливу, про що проінформовано членів територіальної громади на офіційному сайті селищної ради в мережі Інтернет за адресою <http://bilozerka-otg.gov.ua/> Рівень проінформованості є досить високим, оскільки мешканці активно користуються офіційною веб-сторінкою Білозерської селищної ради, крім того, місцеві засоби масової інформації активно використовують електронну інформацію селищної ради для розміщення на своїх інтернет-ресурсах.

Таким чином, проект регуляторного акта – «Про встановлення ставок та пільг із сплати податків на нерухоме майно відмінне від земельної ділянки на території Білозерської селищної ради на 2021 рік» з аналізом його регуляторного впливу відповідає усім принципам державної регуляторної політики, встановленим статтею 4 Закону України «Про засади державної регуляторної політики у сфері господарської діяльності», а саме: доцільність, адекватність, ефективність, збалансованість, передбачуваність, прозорість та врахування громадської думки.

2. Відповідність проекту регуляторного акта вимогам статті 8 Закону України «Про засади державної регуляторної політики у сфері господарської діяльності» щодо підготовки аналізу регуляторного впливу.

Стосовно вищевказаного проекту рішення розроблено аналіз регуляторного впливу, який був підготовлений до оприлюднення проекту регуляторного акта з метою одержання зауважень та пропозицій.

Даним аналізом регуляторного впливу визначено та проаналізовано проблему, яку пропонується розв'язати шляхом державного регулювання господарських відносин, а також оцінено важливість цієї проблеми; обґрунтовано, чому визначена проблема не може бути розв'язана за допомогою ринкових механізмів і потребує державного регулювання, або визначена проблема не може бути розв'язана за допомогою діючих регуляторних актів, та розглянуто можливість внесення змін до них. Визначено очікувані результати прийняття запропонованого регуляторного акта, у тому числі здійснено розрахунок очікуваних витрат та вигод суб'єктів господарювання, громадян та держави внаслідок дії регуляторного акта.

Визначено цілі державного регулювання та оцінено усі прийнятні альтернативні способи досягнення встановлених цілей, у тому числі ті з них, які не передбачають безпосереднього державного регулювання господарських відносин, аргументовано переваги обраного способу досягнення встановлених цілей. Описано механізми і заходи, які забезпечать розв'язання визначеної проблеми шляхом прийняття запропонованого регуляторного акта та обгрунтовано можливість досягнення встановлених цілей у разі прийняття запропонованого регуляторного акта, та доведено, що досягнення запропонованим регуляторним актом встановлених цілей є можливим з найменшими витратами для суб'єктів господарювання, громадян та держави, а вигоди, які виникатимуть внаслідок дії запропонованого регуляторного акта, виправдовують відповідні витрати у випадку, якщо витрати та/або вигоди не можуть бути кількісно визначені.

Оцінено можливість впровадження та виконання вимог регуляторного акта залежно від ресурсів, якими розпоряджаються органи державної влади, органи місцевого самоврядування, фізичні та юридичні особи, які повинні впроваджувати або виконувати ці вимоги, та ризик впливу зовнішніх чинників на дію запропонованого регуляторного акта. Обгрунтовано строк чинності регуляторного акта, визначено показники результативності регуляторного акта та заходи, за допомогою яких буде здійснюватися відстеження результативності регуляторного акта в разі його прийняття.

Узагальнений висновок:

Постійна депутатська комісія з питань планування, бюджету та фінансів за підсумками розгляду вважає, що проект регуляторного акта - проект рішення селищної ради «Про встановлення ставок та пільг із сплати податку на нерухоме майно, відмінне від земельної ділянки, на території Білозерської селищної ради на 2021 рік» та аналіз його регуляторного впливу відповідають вимогам ст. ст.4, 8 Закону України «Про засади державної регуляторної політики у сфері господарської діяльності».

Голова постійної депутатської комісії
з питань планування, бюджету та фінансів
Білозерської селищної ради



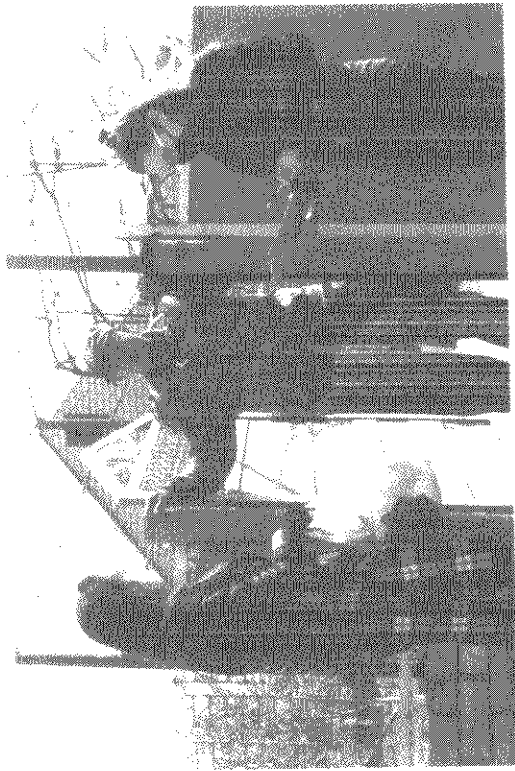
Г.В. Маханько.

Триденні провізська

Газета виходить з 1 листопада 1939 року

№ 18 (8361) П'ятниця, 1 травня 2020 року

Хай добром зігрите серце вік не охолоне



Карантин з приводу коронавірусної інфекції став справжнім випробуванням для кожного з нас. Проте є люди, щіло родина, яким особливо важливо. Саме вони потребують пильної уваги і підтримки з боку місцевої влади і державних установ. П'ять місяців патріотичної

З початку запровадження карантинних заходів до колективу райдержадміністрації авернулася понад 100 жителів Білозерщини. Прокання про допомогу не загрожувало без уваги на підтримку неабияк нужденних з сільських бюджетів спрямовано понад 256 тис. грн. Благодійна

газет «Везучий» підготували 28 об'ємних пакунків для самотніх пенсіонерів та інвалідів, які проживають на території сільської ради. Отримали вони їх напередодні Великодня. Підприємці клали до пакунків те, що вважають за потрібне: продукти, побутову хімію, і обов'язково пакунок. Самі старенькі задоволені подарунками і ширю вдячні за увагу і турботу.

У Токарівці 134 особи, серед яких ті, кому за 80, інваліди і ті, хто вже отримави продуктів набори. Придбали вони за кошти з місцевого бюджету і благодійну допомогу від керівника фермерського господарства «Дубина» Також працівники культури і дитячого садка пошили 230 захисних масок, які роздали особам похилого віку. А нещодавно сільська рада придбала ще 1000 масок (9500 грн). Отримати їх може будь-який мешканець Токарівської громади.

Усі 18 продуктових магазинів Дар'яки відновилися на прохання надати продукти для форму-

Замість району - п'ять об'єднаних громад

Кабінет Міністрів України 29 квітня затвердив перспективні плани формування територій громад Херсонської, Хмельницької, Луганської областей. «Затвердили перспективні плани формування територій громад трьох областей. Вони були напрацьовані з депутатами корпусом, з експертами з регіональними елітами. Тобто це черговий етап, який наближує нас до завершення реформи децентралізації і формування п'яти областей, оптимальних планів адміністративно-територіального устрою нашої держави», - зазначив Прем'єр-міністр Денис Шмигаль.

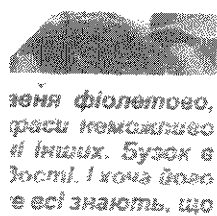
Він підкреслив, що всі плани пройшли не один раунд перемовин і дискусій і в підсумку повинні забезпечити формування спроможних громад.

За даними Міністерства розвитку громад у Херсонській області передбачено 49 спроможних (об'єднаних) територіальних громад.

«Завдяки прийняттю плануємо подати інвестиційне са-

громади будуть здатні надавати населенню якісні послуги, що створить більш комфортні умови проживання жителів, збільшаться надходження до місцевих бюджетів, що сприяє тиме підсиленню спроможності громад, відновленню інфраструктури, створить сприятливі умови для подальшого залучення інвестицій та розвитку регіону», - прокоментував рішення Міністр розвитку громад та територій України Олександр Шмигаль.

Перспективний план передбачає створення Білозерської громади, до якої увійдуть Білозерська, Дніпровська, Козоминська, Мирнолюбівська, Позаданська, Надеждівська, Томинобалівська громади; Станіславської - Станіславська, Олександрівська, Широкобалівська громади; Музиківської - Музиківська, Східненська громади; Чорнобазівської - Чорнобазівська, Благодатнівська, Киселівська, Посад-Покровська громади; Дар'явської - Дар'ївська, Інулуцька, Лиманська (Бері-



зень фіолетово, раси немозливо і інших. Бузок в доті. І хоча його в всі знають, що

мпература. Аби ратура, приготуй мить 2 ст. л. листя кою окропу. Дай- протягом години 1 склянці 3 рази

відкладення со- цдрою. Візьміть 1 бузку та 10 частин айта в темній ем- атній температурі дину приймати по ази на день. Зов- стовувати, атира- ця.

2 ст. л. листя за- юю окропу. Дайте одини і процідіть. лувуйте для про-

абет, броміваль- 3 ст. л. бруньок 2-ма склянками юйте 6 год. При-

дведить до кипіння, настоюйте 3 години, процідіть. Приймайте по 1 ст. л. перед їжею. Курс 14 днів.

Камени в нирках цистит. На- стій допомагає розчинити камени в нирках. Візьміть 1 ст. л. квіток, запарте 1 склянкою окропу. По- тримайте 1 годину процідіть. Вживати 1 ст. л. 4 рази на день.

Бузок застосовується при багатьох інших захворюваннях. Проте можуть бути і протипо- казання, тому використовувати препарати з бузку варто під на- глядом лікаря і не збільшувати дозування ліків.

Цікаві факти про бузок

- Бузок росте більше 100 років.
- У світі існує близько 2300 сортів бузку, які відрізняються забарвленням, формою тощо.
- Батьківщина бузку - Мала Азія, Персія. У Європі як декора- тивна рослина він вирощується з 16 століття.
- У французькому місті Грасі виготовляють ефірну олію з бузку для парфумерної промисловості. Процес дуже витратний, тож виготовлення 1 кілограму олії може коштувати до 100000 \$.

ол, 09, 20142, 14101, 100, 10- льова 24-56, Сонячна 2-12, Тю- леміна 1-11. В т.ч. особ. рахунки пром.: 20849, 20953.

20.05.2020 р. з 7.30 до 16.30
Нова Зоря, Правда, Таврій-
ське: В т.ч. особ. рахунки пром.: 629, 5281, 5583, 5367, 6378, 20056, 20109, 20131, 20161, 20178, 20235, 20306, 20353, 20370, 20388, 20451, 20495, 20542, 20566, 20625, 20669, 20713, 20747, 20802, 20829, 20886, 21010.

20110, 20100, 20183, 20210,
20257, 20330, 20334, 20346,
20388, 20424, 20427, 20486,
20501, 20504, 20541, 20569,
20642, 20708, 20780, 20879,
20915, 20976, 21010, 21017,
21022, 20263, 20313, 20314,
20326, 20351, 20382, 20388,
20495, 20526, 20577, 20660,
20785, 20793, 20855, 20924,
20940, 20949, 20985, 20989

26.05.2020 р. з 7.30 до 16.30
Зарічне, Зеленивка, Інгулець,
Ясна Поляна: В т.ч. особ. ра- хунки пром.: 629, 5281, 6450, 6548 6570, 20138, 20236, 20262, 20300, 20399, 20450, 20456, 20611, 20614, 20721, 20851, 20885, 20919, 20984, 21016.

22.05.2020 р. з 8.30 до 18.30
Дар'івка, Микільське, Улья-
нівка, Федорівка: В т.ч. особ. рахунки пром.: 629, 1762, 3848,

З метою отримання зауважень і пропозицій від фізичних та юридичних осіб Правдинська сільська рада повідомляє про оприлюднення проекту рішення «Про ставки місцевих податків і зборів на 2021 рік». З проектом рішення та аналізом регуляторного впливу можна ознайомитися в приміщенні сільської ради за адресою: с. Правдине, вул. Висоцької, 59.

Виконавчий комітет Дар'ївської сільської ради оприлюднює проект рішення сільської ради «Про встановлення місцевих податків і зборів на 2021 рік»

Зауваження та пропозиції від фізичних та юридичних осіб, суб'єктів господарювання, їх об'єднань приймаються письмово протягом одного місяця з дня оприлюднення проекту регуляторного акта та аналізу регуляторного впливу за адресою: вул. Соборна, 68 А, тел.45-2-55 - виконавчий комітет Дар'ївської сільської ради.

Білозерська селищна рада повідомляє про оприлюднення проектів регуляторних актів Білозерської селищної ради:

«Про встановлення ставок та пільг із сплати земельного податку на території Білозерської селищної ради на 2021 рік»;

«Про встановлення ставок та пільг із сплати податку на нерухоме майно, відмінне від земельної ділянки, на території Білозерської селищної ради на 2021 рік».

Розробник проектів - Білозерська селищна рада.

Мета проекту - встановлення на території Білозерської селищної ради місцевих податків та зборів у відповідності до Податкового кодексу України та з урахуванням вимог Закону України «Про засади державної регуляторної політики у сфері господарської діяльності».

Пропозиції та зауваження приймаються розробником проекту в письмовій формі за поштовою адресою: 75000 Херсонська обл., смт Білозерка, вул. Свободи, 83.

Строк отримання пропозицій та зауважень до проектів регуляторних актів становить 1 (один) місяць з дня його оприлюднення в друкованих ЗМІ.

З проектами рішень та аналізами регуляторного впливу можна ознайомитися на офіційному веб-сайті Білозерської селищної ради.

тної плати (пра-), рішення сесії сільської ради, актом.

іні вимоги до нкурсу: посаду іду може обій- ка є громадяни- ально володіє овою, має вищу і не нижче ма- іста) і стаж педа- не менше трьох і психологічний решкоджає вико- йних обов'язків.

бажають взяти курси, подають сільську раду Білозерського нської області, Перемоги, 35) умента: заяву нкурс; з надан- обробку персо- с відповідно до и «Про захист даних»; автобіо- езюме (за вибо- нкурсу); копію посвідчує особу з громадянство документа про - нижче ступеня іаліста); копію и чи інших до- підтверджують юї діяльності не юків на момент ідку про відсут- ті; перспектив- раму) розвитку ьної середньої жи, якщо учас-

лих аперше претендує на по- саду керівника закладу, та на 6 років - якщо учасник обіймав відповідну посаду) та його презентацию. Особа може подати інші документи, які підтверджують її професійні або моральні якості.

Відповідальність за досто- вірність поданих документів несе заявник.

Конкурсний відбір вклю- час такі етапи: з 30 квітня по 1 червня 2020 року - подання претендентами документів; **з 2 червня по 8 червня 2020 року** - вивчення конкурсною комісією поданих документів; **10 червня 2020 року та 12 червня 2020 року** - перше і відповідно друге засідання конкурсної комісії на зайняття посади керівника КЗ «Музиківський лицей» Музиківської сільської ради Білозерського району Херсонської області; **22 червня 2020 року** - на- дання конкурсною комісією висновку щодо результаті конкурсного відбору.

Прізвища, ім'я, по батько- ві, номер телефону та адреса електронної пошти особи, яка надає додаткову інформацію про проведення конкурсно- го відбору. **Поштівна Підми- ла Сарайана. 0957675366, poqibnalu@gmail.com**

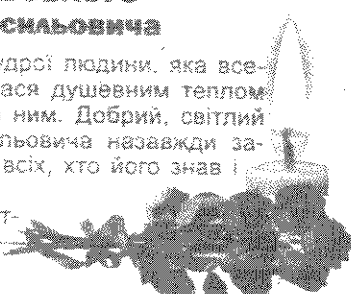
У зв'язку із пандемією коро- навірусу та карантинними обмеженнями строки проведення конкурсу можуть бути змінені, про що кандидатам повідом- лять додатково.

Колектив «Підніпровської зірки» з глибоким сумом сприйняв звістку про смерть

ГНІЗДОВСЬКОГО
Вільяма Васильовича

Не стало надзвичайно мудрої людини, яка все- ляла радість і щедро ділилася душевним теплом з кожним, хто спілкувався з ним. Добрий, світлий сломин про Вільяма Васильовича назавжди залишиться у серцях рідних і всіх, хто його знав і цінував.

Висловлюємо щирі співчу- ття дружині Галині Петрівні, дітям, рідним і близьким.



проект

БІЛОЗЕРСЬКА СЕЛИЩНА РАДА
_____ сесія _____ скликання

РІШЕННЯ

Про встановлення ставок та пільг із сплати земельного податку на території Білозерської селищної ради на 2021 рік

Відповідно до статей 269-287 Податкового кодексу України, Постановою Кабінету Міністрів України від 24 травня 2017 року № 483 «Про затвердження форм типових рішень про встановлення ставок та пільг із сплати земельного податку та податку на нерухоме майно, відмінне від земельної ділянки», відповідно до пункту 24 частини першої статті 26 Закону України «Про місцеве самоврядування в Україні», селищна рада

ВИРІШИЛА:

1. Установити на території Білозерської селищної ради 2021 рік:
 - 1.1. Платники земельного податку
 - 1.1.1. власники земельних ділянок, земельних часток (паїв);
 - 1.1.2. землекористувачі.
 - 1.2. Особливості справляння податку суб'єктами господарювання, які застосовують спрощену систему оподаткування, обліку та звітності, встановлюються главою 1 розділу XIV Податкового кодексу України.
 - 1.3. Об'єкти оподаткування земельним податком
 - 1.3.1. земельні ділянки, які перебувають у власності або користуванні;
 - 1.3.2. земельні частки (паї), які перебувають у власності.
 - 1.4. База оподаткування земельним податком
 - 1.4.1. нормативна грошова оцінка земельних ділянок з урахуванням коефіцієнта індексації, визначеного відповідно до порядку, встановленого Податковим кодексом України;
 - 1.4.2. площа земельних ділянок, нормативну грошову оцінку яких не проведено.
 - 1.5. Ставки земельного податку
 - 1.5.1. Ставки земельного податку встановити відповідно Додатка 1 до цього рішення.
 - 1.6. Пільги щодо сплати земельного податку
 - 1.6.1. Пільги щодо сплати земельного податку для фізичних осіб встановлені статтею 281 Податкового кодексу України відповідно Додатка 2 до цього рішення.
 - 1.6.2. Від сплати податку звільняються також юридичні особи, визначені статтею 282 Податкового кодексу України.
 - 1.7. Земельні ділянки, які не підлягають оподаткуванню земельним податком, визначені статтею 283 Податкового кодексу України.
 - 1.8. Податковий період для плати за землю
 - 1.8.1. Базовим податковим (звітним) періодом для плати за землю є календарний рік.
 - 1.8.2. Базовий податковий (звітний) рік починається 1 січня і закінчується 31 грудня того ж року (для новостворених підприємств та організацій, а також у зв'язку із набуттям права власності та/або користування на нові земельні ділянки може бути меншим 12 місяців).
 - 1.9. Порядок обчислення плати за землю

1.9.1. Підставою для нарахування земельного податку є дані державного земельного кадастру.

Центральні органи виконавчої влади, що реалізують державну політику у сфері земельних відносин та у сфері державної реєстрації речових прав на нерухоме майно, у сфері будівництва щомісяця, але не пізніше 10 числа наступного місяця, а також за запитом відповідного контролюючого органу за місцезнаходженням земельної ділянки подають інформацію, необхідну для обчислення і справляння плати за землю, у порядку, встановленому Кабінетом Міністрів України.

1.9.2. Платники плати за землю (крім фізичних осіб) самостійно обчислюють суму податку щороку станом на 1 січня і не пізніше 20 лютого поточного року подають відповідному контролюючому органу за місцезнаходженням земельної ділянки податкову декларацію на поточний рік за формою, встановленою у порядку, передбаченому статтею 46 цього Кодексу, з розбивкою річної суми рівними частками за місяцями. Подання такої декларації звільняє від обов'язку подання щомісячних декларацій. При поданні першої декларації (фактичного початку діяльності як платника плати за землю) разом з нею подається довідка (витяг) про розмір нормативної грошової оцінки земельної ділянки, а надалі така довідка подається у разі затвердження нової нормативної грошової оцінки землі.

1.9.3. Платник плати за землю має право подавати щомісяця звітну податкову декларацію, що звільняє його від обов'язку подання податкової декларації не пізніше 20 лютого поточного року, протягом 20 календарних днів місяця, що настає за звітним.

1.9.4. За нововідведені земельні ділянки або за новоукладеними договорами оренди землі платник плати за землю подає податкову декларацію протягом 20 календарних днів місяця, що настає за звітним.

У разі зміни протягом року об'єкта та/або бази оподаткування платник плати за землю подає податкову декларацію протягом 20 календарних днів місяця, що настає за місяцем, у якому відбулися такі зміни.

1.9.5. Нарахування фізичним особам сум податку проводиться контролюючими органами (за місцем знаходження земельної ділянки), які надсилають (вручають) платникові за місцем його реєстрації до 1 липня поточного року податкове повідомлення-рішення про внесення податку за формою, встановленою у порядку, визначеному статтею 58 цього Кодексу.

У разі переходу права власності на земельну ділянку від одного власника - юридичної або фізичної особи до іншого протягом календарного року податок сплачується попереднім власником за період з 1 січня цього року до початку того місяця, в якому припинилося право власності на зазначену земельну ділянку, а новим власником - починаючи з місяця, в якому він набув право власності.

У разі переходу права власності на земельну ділянку від одного власника - фізичної особи до іншого протягом календарного року контролюючий орган надсилає (вручає) податкове повідомлення-рішення новому власнику після отримання інформації про перехід права власності.

Якщо такий перехід відбувається після 1 липня поточного року, то контролюючий орган надсилає (вручає) попередньому власнику нове податкове повідомлення-рішення. Попереднє податкове повідомлення-рішення вважається скасованим (відкликаним).

Платники податку мають право звернутися з письмовою заявою до контролюючого органу за місцем знаходження земельної ділянки для проведення звірки даних щодо:

розміру площі земельної ділянки, що перебуває у власності та/або користуванні платника податку;

права на користування пільгою із сплати податку;

розміру ставки податку;

нарахованої суми податку.

У разі виявлення розбіжностей між даними контролюючих органів та даними, підтвердженими платником податку на підставі оригіналів відповідних документів, зокрема документів на право власності, користування пільгою, контролюючий орган за

місцем знаходження земельної ділянки проводить протягом десяти робочих днів перерахунок суми податку і надсилає (вручає) йому нове податкове повідомлення-рішення. Попереднє податкове повідомлення-рішення вважається скасованим (відкликаним).

1.9.6. За земельну ділянку, на якій розташована будівля, що перебуває у спільній власності кількох юридичних або фізичних осіб, податок нараховується з урахуванням прибудинкової території кожному з таких осіб:

1) у рівних частинах - якщо будівля перебуває у спільній сумісній власності кількох осіб, але не поділена в натурі, або одній з таких осіб-власників, визначеній за їх згодою, якщо інше не встановлено судом;

2) пропорційно належній частці кожної особи - якщо будівля перебуває у спільній частковій власності;

3) пропорційно належній частці кожної особи - якщо будівля перебуває у спільній сумісній власності і поділена в натурі.

За земельну ділянку, на якій розташована будівля, що перебуває у користуванні кількох юридичних або фізичних осіб, податок нараховується кожному з них пропорційно тій частині площі будівлі, що знаходиться в їх користуванні, з урахуванням прибудинкової території.

1.9.7. Юридична особа зменшує податкові зобов'язання із земельного податку на суму пільг, які надаються фізичним особам відповідно до пункту 281.1 статті 281 цього Кодексу за земельні ділянки, що знаходяться у їх власності або постійному користуванні і входять до складу земельних ділянок такої юридичної особи.

Такий порядок також поширюється на визначення податкових зобов'язань із земельного податку юридичною особою за земельні ділянки, які відведені в порядку, встановленому Законом України «Про основи соціальної захищеності інвалідів в Україні» для безоплатного паркування (зберігання) легкових автомобілів, якими керують інваліди з ураженням опорно-рухового апарату, члени їх сімей, яким відповідно до порядку забезпечення інвалідів автомобілями передано право керування автомобілем, та законні представники недієздатних інвалідів або дітей-інвалідів, які перевозять інвалідів (дітей-інвалідів) з ураженням опорно-рухового апарату.

1.10 Строк сплати плати за землю

1.10.1. Власники землі та землекористувачі сплачують плату за землю з дня виникнення права власності або права користування земельною ділянкою.

У разі припинення права власності або права користування земельною ділянкою плата за землю сплачується за фактичний період перебування землі у власності або користуванні у поточному році.

1.10.2. Облік фізичних осіб - платників податку і нарахування відповідних сум проводяться контролюючими органами за місцем знаходження земельної ділянки щороку до 1 травня.

1.10.3. Податкове зобов'язання щодо плати за землю, визначене у податковій декларації на поточний рік, сплачується рівними частками власниками та землекористувачами земельних ділянок за місцезнаходженням земельної ділянки за податковий період, який дорівнює календарному місяцю, щомісяця протягом 30 календарних днів, що настають за останнім календарним днем податкового (звітного) місяця.

1.10.4. Податкове зобов'язання з плати за землю, визначене у податковій декларації, у тому числі за нововідведені земельні ділянки, сплачується власниками та землекористувачами земельних ділянок за місцезнаходженням земельної ділянки за податковий період, який дорівнює календарному місяцю, щомісяця протягом 30 календарних днів, що настають за останнім календарним днем податкового (звітного) місяця.

1.10.5. Податок фізичними особами сплачується протягом 60 днів з дня вручення податкового повідомлення-рішення.

Фізичними особами у сільській та селищній місцевості земельний податок може сплачуватися через каси сільських (селищних) рад або рад об'єднаних територіальних громад, що створені згідно із законом та перспективним планом формування територій громад, за квитанцією про приймання податкових платежів. Форма квитанції встановлюється у порядку, передбаченому статтею 46 цього Кодексу.

1.10.6. При переході права власності на будівлю, споруду (їх частину) податок за земельні ділянки, на яких розташовані такі будівлі, споруди (їх частини), з урахуванням прибудинкової території сплачується на загальних підставах з дати державної реєстрації права власності на таку земельну ділянку.

1.10.7. У разі надання в оренду земельних ділянок (у межах населених пунктів), окремих будівель (споруд) або їх частин власниками та землекористувачами податок за площі, що надаються в оренду, обчислюється з дати укладення договору оренди земельної ділянки або з дати укладення договору оренди будівель (їх частин).

1.10.8. Власник нежилого приміщення (його частини) у багатоквартирному жиллому будинку сплачує до бюджету податок за площі під такими приміщеннями (їх частинами) з урахуванням пропорційної частки прибудинкової території з дати державної реєстрації права власності на нерухоме майно.

2. Всі питання, які не врегульовані цим рішенням, регулюються відповідно до норм Податкового кодексу України та діючих нормативно правових актів.

3. Оприлюднити рішення в друкованих засобах масової інформації та на офіційному сайті Білозерської селищної ради.

4. Рішення набирає чинності з 01 січня 2021 року.

5. Контроль за виконанням рішення покласти на постійну комісію з питань планування бюджету та фінансів.

6. Рішення 25 сесії сьомого скликання Білозерської селищної ради № 345/571 від 26 червня 2019 року «Про встановлення ставок та пільг із сплати земельного податку на території Білозерської селищної ради на 2020 рік», з моменту вступу в дію цього рішення втрачає чинність.

Секретар ради

Є.О. Шепель

Додаток № 1

ЗАТВЕРДЖЕНО

рішенням Білозерської селищної
ради № _____
від _____

**СТАВКИ
земельного податку¹**

Ставки встановлюються на 2021 рік та вводяться в дію з 01.01.2021 року.

Адміністративно-територіальні одиниці або населені пункти, або території об'єднаних територіальних громад, на які поширюється дія рішення ради:

Код області	Код району	Код згідно з КОАТУУ	Найменування адміністративно-територіальної одиниці або населеного пункту, або території об'єднаної територіальної громади
65	203	55100	смт. Білозерка
65	203	55102	сел. Розлив
65	203	55101	сел. Черешеньки
65	203	80701	с. Надєждівка
65	203	80703	с. Знам'янка
65	203	80705	с. Зорівка
65	203	87101	с. Томина Балка
65	203	87102	с. Новодмитрівка

Вид цільового призначення земель ²	Ставки податку ³ (відсотків нормативної грошової оцінки)	
	за земельні ділянки, нормативну грошову оцінку яких проведено (незалежно від місцезнаходження)	за земельні ділянки за межами населених пунктів, нормативну грошову оцінку яких не проведено (від нормативної грошової оцінки площі ріллі по Херсонській області)

код ²	найменування ²	для юридичних осіб	для фізичних осіб	для юридичних осіб	для фізичних осіб
01	Землі сільськогосподарського призначення				
01.01	Для ведення товарного сільськогосподарського виробництва ⁴	0,900	0,900	0,900	0,900
01.02	Для ведення фермерського господарства ⁴	0,900	0,900	0,900	0,900
01.03	Для ведення особистого селянського господарства ⁴	0,900	0,900	0,900	0,900
01.04	Для ведення підсобного сільського господарства ⁴	0,900	0,900	0,900	0,900
01.05	Для індивідуального садівництва ⁴	-	0,900	-	0,900
01.06	Для колективного садівництва ⁴	0,900	0,900	0,900	0,900
01.07	Для городництва ⁴	-	0,900	-	0,900
01.08	Для сінокосіння і випасання худоби ⁴	0,900	0,900	0,900	0,900
01.09	Для дослідних і навчальних цілей	0,900	-	0,900	-
01.10	Для пропаганди передового досвіду ведення сільського господарства	0,900	0,900	0,900	0,900
01.11	Для надання послуг у сільському господарстві	0,900	0,900	0,900	0,900
01.12	Для розміщення інфраструктури оптових ринків сільськогосподарської продукції	3,000	3,000	5,000	5,000
01.13	Для іншого сільськогосподарського призначення	0,900	0,900	5,000	0,800
01.14	Для цілей підрозділів 01.01-01.13 та для збереження та використання земель природно-заповідного фонду	0,900	0,900	5,000	0,800
02	Землі житлової забудови				
02.01	Для будівництва і обслуговування житлового будинку, господарських будівель і споруд (присадибна ділянка) ⁴	0,080	0,080	-	-
02.02	Для колективного житлового будівництва ⁴	0,080	0,080	-	-
02.03	Для будівництва і обслуговування багатоквартирного житлового будинку	0,080	0,080	-	-
02.04	Для будівництва і обслуговування будівель тимчасового проживання	0,080	0,080	-	-
02.05	Для будівництва індивідуальних гаражів	0,100	0,100	-	-
02.06	Для колективного гаражного будівництва	0,100	0,100	-	-
02.07	Для іншої житлової забудови	0,080	0,080	-	-
02.08	Для цілей підрозділів 02.01-02.07 та для збереження та використання земель природно-заповідного фонду	0,080	0,080	-	-

Вид цільового призначення земель ²		Ставки податку ³ (відсотків нормативної грошової оцінки)			
		за земельні ділянки, нормативну грошову оцінку яких проведено (незалежно від місцезнаходження)		за земельні ділянки за межами населених пунктів, нормативну грошову оцінку яких не проведено (від нормативної грошової оцінки площі ріллі по Херсонській області)	
код ²	найменування ²	для юридичних осіб	для фізичних осіб	для юридичних осіб	для фізичних осіб
03	Землі громадської забудови				
03.01	Для будівництва та обслуговування будівель органів державної влади та місцевого самоврядування ⁴	3,000	-	-	-
03.02	Для будівництва та обслуговування будівель закладів освіти ⁴	3,000	-	-	-
03.03	Для будівництва та обслуговування будівель закладів охорони здоров'я та соціальної допомоги ⁴	3,000	-	-	-
03.04	Для будівництва та обслуговування будівель громадських та релігійних організацій ⁴	3,000	-	-	-
03.05	Для будівництва та обслуговування будівель закладів культурно-просвітницького обслуговування ⁴	3,000	-	-	-
03.06	Для будівництва та обслуговування будівель екстериторіальних організацій та органів ⁴	3,000	-	-	-
03.07	Для будівництва та обслуговування будівель торгівлі	3,000	3,000	-	-
03.08	Для будівництва та обслуговування об'єктів туристичної інфраструктури та закладів громадського харчування	3,000	3,000	-	-
03.09	Для будівництва та обслуговування будівель кредитно-фінансових установ	3,000	-	-	-
03.10	Для будівництва та обслуговування будівель ринкової інфраструктури	3,000	3,000	-	-
03.11	Для будівництва та обслуговування будівель і споруд закладів науки	-	-	-	-
03.12	Для будівництва та обслуговування будівель закладів комунального обслуговування	3,000	-	-	-
03.13	Для будівництва та обслуговування	3,000	3,000	-	-

Вид цільового призначення земель ²		Ставки податку ³ (відсотків нормативної грошової оцінки)			
		за земельні ділянки, нормативну грошову оцінку яких проведено (незалежно від місцезнаходження)		за земельні ділянки за межами населених пунктів, нормативну грошову оцінку яких не проведено (від нормативної грошової оцінки площі ріллі по Херсонській області)	
код ²	найменування ²	для юридичних осіб	для фізичних осіб	для юридичних осіб	для фізичних осіб
	будівель закладів побутового обслуговування				
03.14	Для розміщення та постійної діяльності органів ДСНС ⁴	3,000	-	-	-
03.15	Для будівництва та обслуговування інших будівель громадської забудови	3,000	3,000	-	-
03.16	Для цілей підрозділів 03.01-03.15 та для збереження та використання земель природно-заповідного фонду	3,000	3,000	-	-
04	Землі природно-заповідного фонду				
04.01	Для збереження та використання біосферних заповідників	3,000	-	5,000	-
04.02	Для збереження та використання природних заповідників ⁴	3,000	-	5,000	-
04.03	Для збереження та використання національних природних парків ⁴	3,000	-	5,000	-
04.04	Для збереження та використання ботанічних садів ⁴	3,000	-	5,000	-
04.05	Для збереження та використання зоологічних парків	3,000	-	5,000	-
04.06	Для збереження та використання дендрологічних парків	3,000	-	5,000	-
04.07	Для збереження та використання парків - пам'яток садово-паркового мистецтва	3,000	-	5,000	-
04.08	Для збереження та використання заказників	3,000	-	5,000	-
04.09	Для збереження та використання заповідних урочищ	3,000	-	5,000	-
04.10	Для збереження та використання пам'яток природи	3,000	-	5,000	-
04.11	Для збереження та використання регіональних ландшафтних парків	3,000	-	5,000	-
05	Землі іншого природоохоронного призначення				

Вид цільового призначення земель ²		Ставки податку ³ (відсотків нормативної грошової оцінки)			
		за земельні ділянки, нормативну грошову оцінку яких проведено (незалежно від місцезнаходження)		за земельні ділянки за межами населених пунктів, нормативну грошову оцінку яких не проведено (від нормативної грошової оцінки площі ріллі по Херсонській області)	
код ²	найменування ²	для юридичних осіб	для фізичних осіб	для юридичних осіб	для фізичних осіб
06	Землі оздоровчого призначення (землі, що мають природні лікувальні властивості, які використовуються або можуть використовуватися для профілактики захворювань і лікування людей)				
06.01	Для будівництва і обслуговування санаторно-оздоровчих закладів ⁴	-	-	-	-
06.02	Для розробки родовищ природних лікувальних ресурсів	-	-	-	-
06.03	Для інших оздоровчих цілей	-	-	-	-
06.04	Для цілей підрозділів 06.01-06.03 та для збереження та використання земель природно-заповідного фонду	-	-	-	-
07	Землі рекреаційного призначення				
07.01	Для будівництва та обслуговування об'єктів рекреаційного призначення ⁴	3,000	3,000	5,000	5,000
07.02	Для будівництва та обслуговування об'єктів фізичної культури і спорту ⁴	3,000	3,000	5,000	5,000
07.03	Для індивідуального дачного будівництва	3,000	3,000	5,000	5,000
07.04	Для колективного дачного будівництва	3,000	3,000	5,000	5,000
07.05	Для цілей підрозділів 07.01-07.04 та для збереження та використання земель природно-заповідного фонду	3,000	3,000	5,000	5,000
08	Землі історико-культурного призначення				
08.01	Для забезпечення охорони об'єктів культурної спадщини	3,000	-	5,000	-
08.02	Для розміщення та обслуговування музейних закладів	3,000	-	5,000	-
08.03	Для іншого історико-культурного призначення	3,000	-	5,000	-
08.04	Для цілей підрозділів 08.01-08.03 та для збереження та використання земель природно-заповідного фонду	3,000	-	5,000	-
09	Землі лісгосподарського призначення				

Вид цільового призначення земель ²		Ставки податку ³ (відсотків нормативної грошової оцінки)					
		за земельні ділянки, нормативну грошову оцінку яких проведено (незалежно від місцезнаходження)	за земельні ділянки за межами населених пунктів, нормативну грошову оцінку яких не проведено (від нормативної грошової оцінки площі ріллі по Херсонській області)	для юридичних осіб	для фізичних осіб	для юридичних осіб	для фізичних осіб
код ²	найменування ²	для юридичних осіб	для фізичних осіб	для юридичних осіб	для фізичних осіб	для юридичних осіб	для фізичних осіб
09.01	Для ведення лісового господарства і пов'язаних з ним послуг	3,000	3,000	5,000	5,000		
09.02	Для іншого лісогосподарського призначення	3,000	3,000	5,000	5,000		
09.03	Для цілей підрозділів 09.01-09.02 та для збереження та використання земель природно-заповідного фонду	3,000	3,000	5,000	5,000		
10	Землі водного фонду						
10.01	Для експлуатації та догляду за водними об'єктами	3,000	3,000	5,000	5,000		
10.02	Для облаштування та догляду за прибережними захисними смугами	3,000	3,000	5,000	5,000		
10.03	Для експлуатації та догляду за смугами відведення	3,000	3,000	5,000	5,000		
10.04	Для експлуатації та догляду за гідротехнічними, іншими водогосподарськими спорудами і каналами	3,000	3,000	5,000	-		
10.05	Для догляду за береговими смугами водних шляхів	3,000	-	-	-		
10.06	Для сінокосіння	1,000	1,000	2,000	2,000		
10.07	Для рибогосподарських потреб	3,000	3,000	5,000	5,000		
10.08	Для культурно-оздоровчих потреб, рекреаційних, спортивних і туристичних цілей	3,000	3,000	5,000	5,000		
10.09	Для проведення науково-дослідних робіт	3,000	3,000	-	-		
10.10	Для будівництва та експлуатації гідротехнічних, гідрометричних та лінійних споруд	3,000	3,000	5,000	-		
10.11	Для будівництва та експлуатації санаторіїв та інших лікувально-оздоровчих закладів у межах прибережних захисних смуг морів, морських заток і лиманів	3,000	3,000	-	-		

Вид цільового призначення земель ²		Ставки податку ³ (відсотків нормативної грошової оцінки)			
		за земельні ділянки, нормативну грошову оцінку яких проведено (незалежно від місцезнаходження)		за земельні ділянки за межами населених пунктів, нормативну грошову оцінку яких не проведено (від нормативної грошової оцінки площі ріллі по Херсонській області)	
код ²	найменування ²	для юридичних осіб	для фізичних осіб	для юридичних осіб	для фізичних осіб
10.12	Для цілей підрозділів 10.01-10.11 та для збереження та використання земель природно-заповідного фонду	3,000	3,000	-	-
11	Землі промисловості				
11.01	Для розміщення та експлуатації основних, підсобних і допоміжних будівель та споруд підприємствами, що пов'язані з користуванням надрами	3,000	-	5,000	-
11.02	Для розміщення та експлуатації основних, підсобних і допоміжних будівель та споруд підприємств переробної, машинобудівної та іншої промисловості	3,000	-	5,000	-
11.03	Для розміщення та експлуатації основних, підсобних і допоміжних будівель та споруд будівельних організацій та підприємств	3,000	-	5,000	-
11.04	Для розміщення та експлуатації основних, підсобних і допоміжних будівель та споруд технічної інфраструктури (виробництва та розподілення газу, постачання пари та гарячої води, збирання, очищення та розподілення води)	3,000	-	5,000	-
11.05	Для цілей підрозділів 11.01-11.04 та для збереження та використання земель природно-заповідного фонду	3,000	-	5,000	-
12	Землі транспорту				
12.01	Для розміщення та експлуатації будівель і споруд залізничного транспорту	3,000	-	5,000	-
12.02	Для розміщення та експлуатації будівель і споруд морського транспорту	-	-	-	-
12.03	Для розміщення та експлуатації будівель і споруд річкового транспорту	3,000	-	5,000	-

Вид цільового призначення земель ²		Ставки податку ³ (відсотків нормативної грошової оцінки)			
		за земельні ділянки, нормативну грошову оцінку яких проведено (незалежно від місцезнаходження)		за земельні ділянки за межами населених пунктів, нормативну грошову оцінку яких не проведено (від нормативної грошової оцінки площі ріллі по Херсонській області)	
код ²	найменування ²	для юридичних осіб	для фізичних осіб	для юридичних осіб	для фізичних осіб
12.04	Для розміщення та експлуатації будівель і споруд автомобільного транспорту та дорожнього господарства ⁴	3,000	-	5,000	-
12.05	Для розміщення та експлуатації будівель і споруд авіаційного транспорту	-	-	-	-
12.06	Для розміщення та експлуатації об'єктів трубопровідного транспорту	3,000	-	5,000	-
12.07	Для розміщення та експлуатації будівель і споруд міського електротранспорту	-	-	-	-
12.08	Для розміщення та експлуатації будівель і споруд додаткових транспортних послуг та допоміжних операцій	3,000	-	5,000	-
12.09	Для розміщення та експлуатації будівель і споруд іншого наземного транспорту	3,000	-	5,000	-
12.10	Для цілей підрозділів 12.01-12.09 та для збереження та використання земель природно-заповідного фонду	3,000	-	5,000	-
13	Землі зв'язку				
13.01	Для розміщення та експлуатації об'єктів і споруд телекомунікацій	3,000	3,000	5,000	1,000
13.02	Для розміщення та експлуатації будівель та споруд об'єктів поштового зв'язку	3,000	-	5,000	-
13.03	Для розміщення та експлуатації інших технічних засобів зв'язку	3,000	3,000	5,000	1,000
13.04	Для цілей підрозділів 13.01-13.03, 13.05 та для збереження та використання земель природно-заповідного фонду	3,000	3,000	5,000	1,000
14	Землі енергетики				
14.01	Для розміщення, будівництва, експлуатації та обслуговування будівель і споруд об'єктів енергогенеруючих підприємств, установ і організацій	3,000	-	5,000	-

Вид цільового призначення земель ²		Ставки податку ³ (відсотків нормативної грошової оцінки)			
		за земельні ділянки, нормативну грошову оцінку яких проведено (незалежно від місцезнаходження)	за земельні ділянки за межами населених пунктів, нормативну грошову оцінку яких не проведено (від нормативної грошової оцінки площі ріллі по Херсонській області)	для юридичних осіб	для фізичних осіб
код ²	найменування ²	для юридичних осіб	для фізичних осіб	для юридичних осіб	для фізичних осіб
14.02	Для розміщення, будівництва, експлуатації та обслуговування будівель і споруд об'єктів передачі електричної та теплової енергії	3,000	-	5,000	-
14.03	Для цілей підрозділів 14.01-14.02 та для збереження та використання земель природно-заповідного фонду	3,000	-	5,000	-
15	Землі оборони				
15.01	Для розміщення та постійної діяльності Збройних Сил ⁴	3,000	-	5,000	-
15.02	Для розміщення та постійної діяльності військових частин (підрозділів) Національної гвардії ⁴	-	-	-	-
15.03	Для розміщення та постійної діяльності Держприкордонслужби ⁴	-	-	-	-
15.04	Для розміщення та постійної діяльності СБУ ⁴	-	-	-	-
15.05	Для розміщення та постійної діяльності Держспецтрансслужби ⁴	-	-	-	-
15.06	Для розміщення та постійної діяльності Служби зовнішньої розвідки ⁴	-	-	-	-
15.07	Для розміщення та постійної діяльності інших, утворених відповідно до законів, військових формувань ⁴	3,000	-	5,000	-
15.08	Для цілей підрозділів 15.01-15.07 та для збереження та використання земель природно-заповідного фонду	3,000	-	5,000	-
16	Землі запасу	1,000	1,000	1,000	1,000
17	Землі резервного фонду	-	-	-	-
18	Землі загального користування ⁴	1,000	1,000	1,000	1,000
19	Для цілей підрозділів 16-18 та для збереження та використання земель	-	-	-	-

Вид цільового призначення земель ²		Ставки податку ³ (відсотків нормативної грошової оцінки)			
		за земельні ділянки, нормативну грошову оцінку яких проведено (незалежно від місцезнаходження)		за земельні ділянки за межами населених пунктів, нормативну грошову оцінку яких не проведено (від нормативної грошової оцінки площі ріллі по Херсонській області)	
код ²	найменування ²	для юридичних осіб	для фізичних осіб	для юридичних осіб	для фізичних осіб
	природно-заповідного фонду				

¹ У разі встановлення ставок податку, відмінних на територіях різних населених пунктів адміністративно-територіальної одиниці, за кожним населеним пунктом ставки затверджуються окремими додатками.

² Вид цільового призначення земель зазначається згідно з Класифікацією видів цільового призначення земель, затвердженою наказом Держкомзему від 23 липня 2010 р. № 548.

³ Ставки податку встановлюються з урахуванням норм підпункту 12.3.7 пункту 12.3 статті 12, пункту 30.2 статті 30, статей 274 і 277 Податкового кодексу України і зазначаються десятковим дробом з трьома (у разі потреби чотирма) десятковими знаками після коми.

⁴ Земельні ділянки, що класифікуються за кодами цього підрозділу, звільняються/можуть звільнитися повністю або частково від оподаткування земельним податком відповідно до норм статей 281-283 Податкового кодексу України.

Секретар ради

Є.О.Шепель

Додаток №2

ЗАТВЕРДЖЕНО

рішенням Білозерської селищної
ради № _____
від _____

ПЕРЕЛІК

**пільг для фізичних та юридичних осіб, наданих
відповідно до пункту 284.1 статті 284 Податкового
кодексу України, із сплати земельного податку¹**

Пільги встановлюються на 2021 рік та вводяться в дію з 01.01.2021 року.

Адміністративно-територіальні одиниці або населені пункти, або території об'єднаних територіальних громад, на які поширюється дія рішення ради:

Код області	Код району	Код згідно з КОАТУУ	Найменування адміністративно-територіальної одиниці або населеного пункту, або території об'єднаної територіальної громади
65	203	55100	смт. Білозерка
65	203	55102	сел. Розлив
65	203	55101	сел. Черешеньки
65	203	80701	с. Надєждівка
65	203	80703	с. Знам'янка
65	203	80705	с. Зорівка
65	203	87101	с. Томина Балка
65	203	87102	с. Новодмитрівка

Група платників, категорія/цільове призначення земельних ділянок	Розмір пільги (відсотків суми податкового зобов'язання за рік)
<p>Інваліди першої і другої групи; фізичні особи, які виховують трьох і більше дітей віком до 18 років; пенсіонери (за віком); ветерани війни та особи, на яких поширюється дія Закону України «Про статус ветеранів війни, гарантії їх соціального захисту»; фізичні особи, які постраждали внаслідок Чорнобильської катастрофи.</p>	<p>100%</p> <p>Звільняються на одну земельну ділянку за кожним видом використання у межах граничних норм:</p> <ul style="list-style-type: none"> - Для ведення особистого селянського господарства – не більше як 2 га; - Для будівництва та обслуговування житлового будинку, господарських будівель у селях не більше як 0,25 га, в селищах не більше як 0,15 га; - Для будівництва індивідуальних гаражів – не більше як 0,01 га; - Для ведення садівництва – не більше як 0,12 га; - Для індивідуального дачного будівництва – не більше як 0,10 га;
санаторно – курортні та оздоровчі заклади громадських організацій інвалідів, реабілітаційні установи громадських організацій інвалідів	100%
громадські організації інвалідів України, підприємства та організації, які засновані громадськими організаціями інвалідів та спілками громадських організацій інвалідів і є їх повною власністю, де протягом попереднього календарного місяця кількість інвалідів, які мають там основне місце роботи, становить не менше як 50% середньооблікової чисельності штатних працівників облікового складу за умови, що фонд оплати праці таких інвалідів становить протягом звітного періоду не менше як 25 % суми загальних витрат на оплату праці	100%
бази олімпійської та параолімпійської підготовки, перелік яких	100%

затверджується Кабінетом Міністрів України	
дошкільні та загальноосвітні навчальні заклади незалежно від форм власності і джерел фінансування, заклади культури, науки, освіти, охорони здоров'я, соціального захисту, фізичної культури та спорту, які повністю утримуються за рахунок коштів державного або місцевих бюджетів	100%
державні та комунальні дитячі санаторно-курортні заклади та заклади оздоровлення і відпочинку, а також дитячі санаторно-курортні та оздоровчі заклади України, які знаходяться на балансі підприємств, установ та організацій, які є неприбутковими і внесені контролюючим органом до Реєстру неприбуткових установ та організацій. У разі виключення таких підприємств, установ та організацій з Реєстру неприбуткових установ та організацій декларація подається платником податку протягом 30 календарних днів з дня виключення, а податок сплачується починаючи з місяця, наступного за місяцем, в якому відбулося виключення з Реєстру неприбуткових установ та організацій	100%
державні та комунальні центри олімпійської підготовки, школи вищої спортивної майстерності, центри фізичного здоров'я населення, центри з розвитку фізичної культури і спорту інвалідів, дитячо-юнацькі спортивні школи, а також центри олімпійської підготовки, школи вищої спортивної майстерності, дитячо-юнацькі спортивні школи і спортивні споруди всеукраїнських фізкультурно-спортивних товариств, їх місцевих осередків та відокремлених підрозділів, що є неприбутковими та включені до Реєстру неприбуткових установ та організацій, за земельні ділянки, на яких розмішені їх спортивні споруди. У разі виключення таких установ та організацій з Реєстру неприбуткових установ та організацій, декларація подається платником податку протягом 30 календарних днів з дня виключення, а податок сплачується починаючи з місяця, наступного за місяцем, в якому відбулося виключення з Реєстру неприбуткових установ та організацій	100%
Білозерська селищна рада Білозерського району Херсонської області, заклади, установи та організації, які повністю утримуються за рахунок коштів державного, районного або селищного бюджетів	100%
комунальні підприємства, засновниками яких є Білозерська селищна рада	100%

¹ Пільги визначаються з урахуванням норм підпункту 12.3.7 пункту 12.3 статті 12, пункту 30.2 статті 30, статей 281 і 282 Податкового кодексу України. У разі встановлення пільг, відмінних на територіях різних населених пунктів адміністративно-територіальної одиниці, за кожним населеним пунктом пільги затверджуються окремо.

Додаток до аналізу регуляторного впливу проекту рішення Білозерської селищної ради Херсонської області «Про встановлення ставок та пільг із сплати земельного податку на території Білозерської селищної ади на 2021 рік».

ТЕСТ малого підприємництва (М-Тест)

1. Консультації з представниками мікро та малого підприємництва щодо оцінки впливу регулювання

Консультації щодо визначення впливу запропонованого регулювання на суб'єктів малого підприємництва та визначення детального переліку процедур, виконання яких необхідно для здійснення регулювання, проведено розробником у період з 01.02.2020 по 01.03.2020.

Порядковий номер	Вид консультації (публічні консультації прями (круглі столи, наради, робочі зустрічі тощо), інтернет-консультації прями (інтернет-форуми, соціальні мережі тощо), запити (до підприємців, експертів, науковців тощо)	Кількість учасників консультацій, осіб	Основні результати консультацій (опис)
1	робочі зустрічі	3	Отримання інформації та пропозицій
2	Отримання інформації з Білозерської податкової інспекції Херсонського Управління ГУ ДФС у Херсонській області АРК Крим і м. Севастополі.	3	Аналітично визначено кількість суб'єктів, що підпадають під дію процедури регулювання; розглянуто способи обрахування бюджетних витрат та витрат суб'єктів господарювання, що враховуються при підготовці проекту регуляторного акта

Крім того, планується обговорення цього проекту регуляторного акту на засідання робочої групи з питань реалізації Закону України «Про засади державної регуляторної політики у сфері господарської діяльності» та на засіданнях постійних депутатських комісій. Також проект буде оприлюднений на офіційному сайті Білозерської селищної ради.

2. Вимірювання впливу регулювання на суб'єктів малого підприємництва (мікро- та малі):

- кількість суб'єктів малого підприємництва, на яких поширюється регулювання: 54 (одиниць), у тому числі мікро підприємництва 54 (одиниць);

- питома вага суб'єктів малого підприємництва у загальній кількості суб'єктів господарювання, на яких проблема справляє вплив 94,4 (відсотків) (відповідно до таблиці «Оцінка впливу на сферу інтересів суб'єктів господарювання» проведеного аналізу регуляторного впливу).

3. Розрахунок витрат суб'єктів малого підприємництва на виконання вимог регулювання

* Для розрахунку витрат застосовується мінімальний розмір заробітної плати, встановлений Законом України «Про Державний бюджет України на 2020 рік» -4723,00 грн., у погодинному розмірі 28,31 грн.

Порядк овий номер	Найменування оцінки	У перший рік (стартовий рік впровадження регулювання)	Періодичні (за наступний рік)	Витрати за п'ять років
Оцінка "прямих" витрат суб'єктів малого підприємництва на виконання регулювання				
1	Придбання необхідного обладнання (пристроїв, машин, механізмів)	0	0	0
2	Процедури півірки та/або постановки на відповідний облік у визначеному органі державної влади чи місцевого самоврядуванн я	0	0	0
3	Процедури експлуатації обладнання (експлуатаційн і витрати - витратні матеріали)	0	0	0
4	Процедури обслуговуванн я обладнання (технічне обслуговуванн я)	0	0	0
5	Інші процедури (уточнити)	0	0	0
6	Разом, гривень <i>Формула:</i> <i>(сума рядків 1</i> <i>+ 2 + 3 + 4 +</i> <i>5)</i>	0	X	0

7	Кількість суб'єктів господарювання, що повинні виконати вимоги регулювання, одиниць	54	54	54
8	Сумарно, гривень		X	

Оцінка вартості адміністративних процедур суб'єктів малого підприємництва щодо виконання регулювання та звітування

9	Процедури отримання первинної інформації про вимоги регулювання <i>Формула:</i> <i>витрати часу на отримання інформації про регулювання, отримання необхідних форм та заявок X</i> <i>вартість часу суб'єкта малого підприємництва (заробітна плата)</i>	$0,5\text{год}/28,31=14,16$	-	70,8
10	Процедури організації виконання вимог регулювання <i>Формула:</i> <i>витрати часу на розроблення та впровадження внутрішніх для суб'єкта малого підприємництва процедур на впровадження вимог регулювання X</i> <i>вартість часу суб'єкта</i>	$1\text{год}/28,31=28,31$	0	141,55

малого
підприємств
а (заробітна
плата) X
оціночна
кількість
внутрішніх
процедур

- 11 Процедури
офіційного
звітування
Формула:
витрати часу
на отримання
інформації про
порядок
звітування
щодо
регулювання,
отримання
необхідних
форм та
визначення
органу, що
приймає звіти
та місця
звітності +
витрати часу
на заповнення
звітних форм
+ витрати
часу на
передачу
звітних форм
(окремо за
засобами
передачі
інформації з
оцінкою
кількості
суб'єктів, що
користуються
формами
засобів -
окремо
електронна
звітність,
звітність до
органу,
поштовим
зв'язком
тощо) +
оцінка витрат
часу на
корегування

	(оцінка природного рівня помилок) X вартість часу суб'єкта малого підприємства (заробітна плата) X оціночна кількість оригінальних звітів X кількість періодів звітності за рік			
12	Процедури щодо забезпечення процесу перевірок Формула: витрати часу на забезпечення процесу перевірок з боку контролюючих органів X вартість часу суб'єкта малого підприємства (заробітна плата) X оціночна кількість перевірок за рік	1год/28,31=28,31	-	141,55
13	Інші процедури (уточнити)	0	0	0
14	Разом, гривень Формула: (сума рядків 9 + 10 + 11 + 12 + 13)	70,78	X	353,90
15	Кількість суб'єктів	54	-	54

	малого підприємництва, що повинні виконати вимоги регулювання, одиниць			
16	Сумарно, гривень Формула: відповідний стовпчик "разом" X кількість суб'єктів малого підприємництва, що повинні виконати вимоги регулювання (рядок 14 X рядок 15)	3822,12	X	19110,60

Бюджетні витрати на адміністрування регулювання суб'єктів малого підприємництва

Державний орган, для якого здійснюється розрахунок адміністрування регулювання:

Головне управління ДФС у Херсонській області АРК Крим і м. Севастополі.

Процедура регулювання суб'єктів малого підприємництва (розрахунок на одного типового суб'єкта господарювання малого підприємництва - за потреби окремо для суб'єктів малого та мікропідприємництва)	Планові витрати часу на процедуру	Вартість часу співробітника органу державної влади відповідної категорії (заробітна плата)	Оцінка кількості процедур за рік, що припадають на одного суб'єкта	Оцінка кількості суб'єктів, що підпадають під дію процедури регулювання	Витрати на адміністрування регулювання* (за рік), гривень
1. Облік суб'єкта господарювання, що перебуває у сфері регулювання	1 година	28,31	1	54	1528,74
2. Поточний контроль за суб'єктом господарювання, що перебуває у сфері регулювання, у тому числі:		28,31 за 1 год			
камеральні	0,5год	14,16	1	54	764,64
виїзні					

3. Підготовка, затвердження та опрацювання одного окремого акта про порушення вимог регулювання	40год	1132,40	1	5	5662
4. Реалізація одного окремого рішення щодо порушення вимог регулювання	1год	28,31	1	5	141,55
5. Оскарження одного окремого рішення суб'єктами господарювання	-	-	-	-	-
6. Підготовка звітності за результатами регулювання	8год	226,48	1	5	1132,4
7. Інші адміністративні процедури (уточнити): <u>виклик платника,</u> <u>складання листа</u>	2год	56,62	1	5	283,1
Разом за рік	X	X	X	X	9512,43
Сумарно за п'ять років	X	X	X	X	47562,15

4. Розрахунок сумарних витрат суб'єктів малого підприємництва, що виникають на виконання вимог регулювання.

Порядковий номер	Показник	Перший рік регулювання (стартовий)	За п'ять років
1	Оцінка "прямих" витрат суб'єктів малого підприємництва на виконання регулювання	0	0
2	Оцінка вартості адміністративних процедур для суб'єктів малого підприємництва щодо виконання регулювання та звітування	3822,12	19110,60
3	Сумарні витрати малого підприємництва на виконання запланованого регулювання	3822,12	19110,60
4	Бюджетні витрати на адміністрування регулювання суб'єктів малого підприємництва	9512,43	47562,15
5	Сумарні витрати на виконання запланованого регулювання	13334,55	66672,75

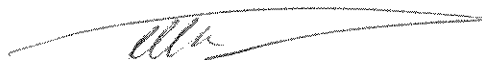
5. Розроблення коригуючих (пом'якшувальних) заходів для малого підприємництва щодо запропонованого регулювання.

На основі оцінки сумарних витрат малого підприємництва на виконання запланованого регулювання (за перший рік регулювання та за п'ять років) з метою вирівнювання питомої

вартості адміністративного навантаження між суб'єктами середнього та малого підприємництва пропонуються такі компенсаторні механізми, наприклад, зміна періодичності надання звітів для малого чи мікро підприємництва, поріг за розміром суб'єкта чи його розміром річного обороту для виключення з-під регулювання, запровадження інших компенсаторів, (опис та викладення уточнених норм регулювання).

Відповідні норми встановлені Податковим кодексом України і не можуть бути врегульовані на рівні місцевих рад.

Секретар ради



Є.О. Шепель

**Аналіз регуляторного впливу
проекту рішення Білозерської селищної ради Херсонської області
«Про встановлення ставок та пільг із сплати земельного податку на території
Білозерської селищної ради на 2021 рік» з додатком М-ТЕСТУ**

Аналіз регуляторного впливу розроблений відповідно до вимог Закону України від 11.09.2003 № 1160-IV «Про засади державної регуляторної політики у сфері господарської діяльності», Постанови Кабінету Міністрів України від 11.03.2004 № 308 «Про затвердження методики проведення аналізу впливу та відстеження результативності регуляторного акта» зі змінами, внесеними Постановою Кабінету Міністрів України від 16.12.2015 № 1151 та Податкового кодексу України від 02.12.2010 № 2755-VI (із змінами і доповненнями).

I. Визначення та аналіз проблеми, яку пропонується розв'язати шляхом регулювання

Необхідність прийняття рішення «Про встановлення ставок та пільг із сплати земельного податку на території Білозерської селищної ради на 2021 рік» виникла у зв'язку з:

- закінченням терміну дії у 2020 році рішення Білозерської селищної ради від 26.06.2019 р. №345/571 «Про встановлення ставок та пільг із сплати земельного податку на території Білозерської селищної ради на 2020 рік»;

- необхідністю обов'язкового встановлення місцевими радами податку на майно в частині плати за землю відповідно до вимог п.10.2 статті 10 Податкового кодексу України;

- поданням органом місцевого самоврядування відповідному контролюючому органу інформації про ставки земельного податку за формою, затвердженою Постановою Кабінету Міністрів України відповідно до Податкового кодексу України;

- приведення у відповідність рішення Білозерської селищної ради «Про встановлення ставок та пільг із сплати земельного податку на території Білозерської селищної ради на 2021 рік» відповідно до вимог Постанови Кабінету Міністрів України від 24.05.2017 № 483 форм типових рішень про встановлення ставок зі сплати земельного податку та диференціювання ставок земельного податку по видам цільового призначення земель за Класифікацією видів цільового призначення земель, затвердженою наказом Держкомзему від 23.07.2010 № 548;

- наповнення дохідної частини селищного бюджету;

- забезпечення прозорості та доступності рішення селищної ради щодо встановлення податку на майно в частині плати за землю.

До бюджету Білозерської селищної ради від плати за землю у 2019 році надійшло всього 2622900,62 грн., в тому числі:

- земельного податку – 1012201,58грн.,

- орендної плати – 1610699,04 грн.

Земельний податок є одним із джерел наповнення загального фонду бюджету селищної ради. Обсяг надходжень земельного податку до бюджету селища у 2019 році складав 2622900,62 грн., що становило 7,2 % від усіх доходів загального фонду бюджету (без урахування офіційних трансфертів).

Обсяг пільг зі сплати земельного податку, наданих селищною радою відповідно до пункту 284.1 статті 284 Податкового кодексу України, за даними відділу фінансів Білозерської селищної ради у 2019 році складав 600,9тис. грн.

Пільги зі сплати податку за землю встановлюються Податковим кодексом України та рішенням органів місцевого самоврядування. За 2019 рік пільгами по земельному податку скористалися 52 суб'єкта господарювання на загальну суму 600,9 тис. грн.

Земельний податок у 2019 році сплатили 4917 платники на суму 1012,2 тис. грн. в т.ч.:54 - юридичних осіб на суму 382,0тис. грн. та 4863фізичних осіб на суму 630,2 тис. грн.

Із загальної кількості юридичних осіб кількість суб'єктів господарювання великого та середнього підприємництва на території Білозерської селищної ради у 2019 році відсутні. Суб'єктів малого та мікро підприємництва на території Білозерської селищної ради – 54.

Орендну плату за землю сплатили 23 юридичні особи на суму 724,1 тис. грн. та 83 фізичні особи на суму 886,6 тис. грн.

Кількість осіб, які мають заборгованість зі сплати земельного податку станом на 01.01.2020 року становить 402 на суму 137 798,00 грн.

Розгляд стану сплати плати за землю не входить до компетенції органів місцевого самоврядування. Відповідно до статті 41 Податкового кодексу України від 2 грудня 2010 року № 2755-VI (зі змінами та доповненнями) право проводити перевірку своєчасності, достовірності, повноти нарахування та сплати податків мають виключно контролюючі органи, тобто органи Державної фіскальної служби України.

На підставі аналізу, проблему передбачається вирішити шляхом державного регулювання – прийняття рішення «Про встановлення ставок та пільг із сплати земельного податку на території Білозерської селищної ради у 2021 році». Цим проектом рішення пропонується встановити на території Білозерської селищної ради ставки земельного податку та пільги зі сплати земельного податку для фізичних та юридичних осіб на 2021 рік, надані відповідно до повноважень та встановлених Податковим кодексом України.

Враховуючи імперативність норм законодавства України щодо порядку встановлення ставок земельного податку та визначення розміру орендної плати, яка виключає можливість застосування альтернативних способів відповідних дій, а також беручи до уваги законодавчо встановлені повноваження органів місцевого самоврядування щодо прийняття рішень про встановлення місцевих податків та зборів, проблема встановлення податку на майно в частині плати за землю не може бути розв'язана за допомогою ринкових механізмів чи діючих нормативно-правових актів.

Основні групи (підгрупи), на які впливає проблема, яку передбачається розв'язати шляхом державного регулювання – прийняттям цього проекту регуляторного акту:

Групи (підгрупи)	так	ні
Громадяни	Забезпечення умов для покращення рівня соціальної захищеності територіальної громади селищної ради за рахунок прогнозованих надходжень до бюджету від сплати земельного податку. Участь в обговоренні даного регуляторного акта, в тому числі розмірів земельного податку та пільг зі сплати земельного податку відповідно до цільового призначення земельних ділянок.	
Органи місцевого самоврядування	1. Шляхом встановлення місцевих податків, які є виключною компетенцією органів місцевого самоврядування. 2. Забезпечення встановлення пільг підприємствам, установам та організаціям.	
Суб'єкти господарювання	Забезпечення умов для покращення рівня соціальної захищеності територіальної селищної ради за рахунок прогнозованих надходжень до бюджету від сплати земельного податку. Участь в обговоренні даного	

	регуляторного акта, в тому числі розмірів земельного податку та пільг зі сплати земельного податку відповідно до цільового призначення земельних ділянок.	
--	---	--

Відповідно до чинного законодавства повноваження щодо встановлення місцевих податків є виключною компетенцією органів місцевого самоврядування. Застосування регуляторної процедури не має альтернативи, проблема встановлення місцевого податку на майно в частині плати за землю не може бути розв'язана за допомогою ринкових механізмів. Для встановлення з 01.01.2021 року місцевого податку на майно в частині плати за землю, з урахуванням змін в статтях 269-271,273,274,277,281-289 Податкового кодексу України, необхідно провести регуляторну процедуру.

II. Цілі державного регулювання

2.1. Головною ціллю розробки даного проекту рішення Білозерської селищної ради є наповнення дохідної частини селищного бюджету для забезпечення його збалансованості та задоволення нагальних потреб громади селищної ради.

2.2. Відкритість процедури, прозорість дій органу місцевого самоврядування при вирішенні питань, пов'язаних з забезпеченням дотримання вимог податкового законодавства зі справляння земельного податку і встановлення пільг.

Впровадження регуляторного акта дозволить забезпечити реалізацію державної політики в податковій сфері, зокрема, виконання Податкового Кодексу України спрямовану на поповнення дохідної частини місцевого бюджету для забезпечення реалізації місцевих програм.

III. Визначення та оцінка альтернативних способів досягнення визначених цілей

1. Визначення альтернативних способів

Вид альтернативи	Опис альтернативи
Залишення існуючої на даний момент ситуації без змін	Збереження наявного стану, за якого земельний податок, відповідно до підпункту 12.3.5 пункту 12.3 статті 12 Податкового кодексу України, буде справлятися із застосуванням ставок, які діяли до 31 грудня року, що передує бюджетному періоду, в якому планується застосування плати за землю. Земельний податок справлятиметься за ставками встановленими рішенням селищної ради від 24.05.2018 р. «Про встановлення ставок та пільг із сплати земельного податку на території Білозерської селищної ради на 2019 рік», що не відповідає Постанові КМУ від 24.05.2017 року № 483 «Про затвердження форм типових рішень про встановлення ставок та пільг із сплати земельного податку та податку на нерухоме майно, відмінне від земельної ділянки».
Прийняття регуляторного акту, положення якого повністю узгоджуються з Податковим Кодексом України.	Забезпечує досягнення цілей державного регулювання. Забезпечує дотримання положень Податкового кодексу України. Регулює ставки земельного податку відповідно до цільового призначення земельних ділянок. Збільшує привабливість та ефективне використання земельних ділянок, які знаходяться у власності та користуванні платників плати за землю. Стимулює до викупу земельних ділянок під об'єктами нерухомого майна. Встановлює пільги в межах Білозерської селищної ради щодо сплати земельного податку відповідно до видів використання земельних ділянок. Враховує пільги надані Податковим кодексом України для інформування широких верств населення.

	Наповнює місцевий бюджет надходженнями від податку за землю.
--	--

2. Оцінка вибраних альтернативних способів досягнення цілей

Оцінка впливу на сферу інтересів держави

Вид альтернативи	Вигоди	Витрати
Залишення існуючої на даний момент ситуації без змін	Не вбачається досягнення цілей. Частина юридичних осіб буде позбавлена можливості отримувати пільги щодо сплати земельного податку відповідно до видів використання земельних ділянок.	Не передбачені.
Прийняття регуляторного акту, положення якого повністю узгоджуються з Податковим Кодексом України.	1. Забезпечує досягнення цілей державного регулювання. 2. Визначає ставки та пільги зі сплати земельного податку на території Білозерської селищної ради. 3. Відповідає Постанові КМУ від 24.05.2017 року № 483 «Про затвердження форм типових рішень про встановлення ставок та пільг із сплати земельного податку та податку на нерухоме майно, відмінне від земельної ділянки». 4. Забезпечує дотримання положень Податкового кодексу України. 5. Збільшує дохідну частину бюджету селищної ради для забезпечення його збалансованості та задоволення нагальних потреб громади. 6. Формує позитивний імідж місцевої влади.	Не передбачені, окрім витрат на розробку регуляторного акта (витрати робочого часу спеціалістів, пов'язані з підготовкою регуляторного акта та оприлюднення).

Оцінка впливу на сферу інтересів громадян

Вид альтернативи	Вигоди	Витрати
Залишення існуючої на даний момент ситуації без змін	Не вбачається досягнення цілей.	Не передбачені.
Прийняття регуляторного акту, положення якого повністю узгоджуються з Податковим Кодексом України.	Прозорість механізму нарахування податку на майно в частині плати за землю. Можливість впровадження і реалізації програм соціально – економічного розвитку селищної ради та підвищення рівня соціальних стандартів у	Не передбачені, окрім витрат на розробку регуляторного акта (витрати робочого часу спеціалістів, пов'язані з підготовкою регуляторного акта та оприлюднення)

	зв'язку з надходженнями до місцевого бюджету. Участь в обговоренні даного регуляторного акта, в тому числі розмірів земельного податку та пільг зі сплати земельного податку відповідно до цільового призначення земельних ділянок.	
--	--	--

Оцінка впливу на сферу інтересів суб'єктів господарювання.

Показник	Великі	Середні	Малі		Разом
			всього	У т.ч. мікро	
Кількість суб'єктів господарювання, що підпадають під дію регулювання, одиниць	--	3	54	51	54
Питома вага групи у загальній кількості, відсотків	--	--	5,6	94,4	100

Вид альтернативи	Вигоди	Витрати
Залишення існуючої на даний момент ситуації без змін	Не вбачається досягнення цілей. Частина юридичних осіб буде позбавлена можливості отримувати пільги щодо сплати земельного податку відповідно до видів використання земельних ділянок.	Не передбачені.
Прийняття регуляторного акту, положення якого повністю узгоджуються з Податковим Кодексом України.	1.Надходження до селищного бюджету нададуть можливість впровадження і реалізації програм соціально – економічного розвитку селищної ради та підвищення рівня соціальних стандартів. 2.Надання пільг по сплаті земельного податку комунальним підприємствам зменшить навантаження на отримувачів послуг та дотацій з бюджету селищної ради.. 3. Участь в обговоренні даного регуляторного акта, в тому числі розмірів земельного податку та пільг зі сплати земельного податку відповідно до цільового призначення земельних ділянок.	Не передбачені, окрім витрат на розробку регуляторного акта (витрати робочого часу спеціалістів, пов'язані з підготовкою регуляторного акта та оприлюднення
Сумарні витрати за альтернативами		Сума витрат, гривень

<p>Альтернатива 1. «Залишення існуючої на даний момент ситуації без змін».</p> <p>Сумарні витрати для суб'єктів господарювання малого підприємництва по сплаті земельного податку</p> <p>Витрати на одного суб'єкта господарювання малого підприємництва, які виникають внаслідок дії регуляторного акта</p>	<p>25,0 тис. грн.</p> <p>25,0 тис. грн. : 3 = 8,3 тис. грн.</p>
<p>Альтернатива 2. «Прийняття регуляторного акта, положення якого повністю узгоджуються з Податковим Кодексом України».</p> <p>Сумарні витрати для суб'єктів господарювання малого підприємництва по сплаті земельного податку</p> <p>Витрати на одного суб'єкта господарювання малого підприємництва, які виникають внаслідок дії регуляторного акта.</p>	<p>26,5 тис.грн.</p> <p>26,5 тис.грн. :3 = 8,83</p>

Примітка: в розрахунку застосований коефіцієнт індексації нормативної грошової оцінки земель несільськогосподарського призначення за 2016 рік – 1,06, за 2017 рік – 1,0, за 2018 рік - 1,0.

IV. Вибір найбільш оптимального альтернативного способу досягнення цілей

Рейтинг результативності (досягнення цілей під час вирішення проблеми)	Бал результативності (за чотирибальною системою оцінки)	Коментарі щодо присвоєння відповідного бала
Залишення існуючої на даний момент ситуації без змін	1	Не забезпечує досягнення цілей державного регулювання; не відповідає Постанові КМУ від 24.05.2017 року № 483 «Про затвердження форм типових рішень про встановлення ставок та пільг із сплати земельного податку та податку на нерухоме майно, відмінне від земельної ділянки».
Прийняття регуляторного акта, положення якого повністю узгоджуються з Податковим Кодексом України.	3	Цей регуляторний акт відповідає потребам у розв'язанні визначеної проблеми, принципам державної регуляторної політики, положенням Податкового кодексу України, Постанові КМУ від 24.05.2017 року № 483 «Про затвердження форм типових рішень про встановлення ставок та пільг із сплати земельного податку та податку на нерухоме майно, відмінне від земельної ділянки». Затвердження такого регуляторного акта забезпечить досягнення встановлених цілей.

Рейтинг результативності	Вигоди (підсумок)	Витрати (підсумок)	Обґрунтування відповідного місця альтернативи у рейтингу
Залишення існуючої на даний момент ситуації без змін	Не вбачаються.	Не передбачені.	Не забезпечує досягнення цілей державного регулювання.
Прийняття регуляторного акта, положення якого повністю узгоджуються з Податковим Кодексом України.	Надходження до селищного бюджету нададуть можливість впровадження і реалізації програм соціально-економічного розвитку селищної ради та підвищення рівня соціальних стандартів. Надання пільг по сплаті земельного податку комунальним підприємствам зменшить навантаження на отримувачів послуг та дотацій з селищного бюджету. Участь в обговоренні даного регуляторного акта, в тому числі розмірів земельного податку та пільг зі сплати земельного податку відповідно до цільового призначення земельних ділянок.	Не передбачені, окрім витрат на розробку регуляторного акта (витрати робочого часу спеціалістів, пов'язані з підготовкою регуляторного акта та оприлюднення.	Цей регуляторний акт відповідає потребам у розв'язанні визначеної проблеми, принципам державної регуляторної політики, положенням Податкового кодексу України, Постанові КМУ від 24.05.2017 року № 483 «Про затвердження форм типових рішень про встановлення ставок та пільг із сплати земельного податку та податку на нерухоме майно, відмінне від земельної ділянки». Затвердження такого регуляторного акта забезпечить поступове досягнення встановлених цілей.

Рейтинг	Аргументи щодо переваги обраної альтернативи / причини відмови від альтернативи	Оцінка ризику зовнішніх чинників на дію запропонованого регуляторного акта
Залишення існуючої на даний момент ситуації без змін	Рішення про встановлення податку на майно в частині плати за землю на території Білозерської селищної ради у 2019 році буде діяти для фізичних та юридичних осіб – платників податку і в 2020 році	X

	відповідно до підпункту 12.3.5 пункту 12.3 статті 12 Податкового кодексу України. Частина юридичних осіб буде позбавлена можливості отримувати пільги щодо сплати земельного податку відповідно до видів використання земельних ділянок.	
Прийняття регуляторного акта, положення якого повністю узгоджуються з Податковим Кодексом України.	Цей регуляторний акт відповідає потребам у розв'язанні визначеної проблеми та принципам державної регуляторної політики; положенням Податкового кодексу України, Постанові КМУ від 24.05.2017 року № 483 «Про затвердження форм типових рішень про встановлення ставок та пільг із сплати земельного податку та податку на нерухоме майно, відмінне від земельної ділянки». Затвердження такого регуляторного акта забезпечить поступове досягнення встановлених цілей.	Зниження платоспроможності платників податків, політична та економічна ситуація в країні, зміни у Податковому кодексі України.

V. Механізм, який пропонується застосувати для розв'язання проблеми

1. Для розв'язання проблеми пропонується прийняти рішення Білозерської селищної ради Херсонської області «Про встановлення ставок та пільг із сплати земельного податку на території Білозерської селищної ради на 2021 рік», як такий, що відповідає вимогам Закону України від 07.12.2017 № 2245-VIII «Про внесення змін до Податкового кодексу України та деяких законодавчих актів України щодо забезпечення збалансованості бюджетних надходжень у 2018 році», яким внесено зміни до Податкового кодексу України щодо подання органом місцевого самоврядування відповідному контролюючому органу інформації про ставки земельного податку за формою, затвердженою Постановою Кабінету Міністрів України та диференціювання ставок земельного податку по видам цільового призначення земель за Класифікацією видів цільового призначення земель, затвердженою наказом Держкомзему від 23.07.2010 № 548.

2. Встановлення пільг по податку на майно в частині плати за землю підприємствам державної власності та комунальним підприємствам територіальної громади з метою мінімізації впливу на суб'єктів-споживачів послуг, які надаються ними, а також зменшення дотацій з селищного бюджету комунальним підприємствам та навантаження на державний бюджет.

3. Оприлюднення проекту рішення селищної ради «Про встановлення ставок та пільг із сплати земельного податку на території Білозерської селищної ради на 2021 рік» з метою отримання зауважень та пропозицій.

4. Направлення проекту рішення селищної ради «Про встановлення ставок та пільг із сплати земельного податку на території Білозерської селищної ради на 2021 рік» на розгляд Державної регуляторної служби України з метою отримання зауважень та пропозицій.

5. З метою забезпечення інформованості громади та суб'єктів господарювання про прийняте рішення селищної ради воно буде оприлюднене в установлений законодавством термін та на офіційному сайті Білозерської селищної ради.

Дане рішення набирає чинності з початку бюджетного періоду – з 1 січня 2021 року.

Відповідно до здійсненого аналізу витрат на виконання вимог регуляторного акта для органів місцевого самоврядування та розрахунок витрат на запровадження державного регулювання для суб'єктів господарювання підготовлено М-тест, який є додатком до аналізу регуляторного впливу.

На дію цього регуляторного акта негативно можуть вплинути економічна криза та значні темпи інфляції, яка впливає на індексацію нормативної грошової оцінки.

VII. Обґрунтування запропонованого строку дії регуляторного акта

Строк дії регуляторного акта - проекту рішення Білозерської селищної ради «Про встановлення ставок та пільг із сплати земельного податку на території Білозерської селищної ради на 2021 рік», пропонується на 2021 рік з метою:

- аналізу надходжень до селищного бюджету від сплати земельного податку;
- доцільності надання пільг підприємствам та організаціям;
- ефективності використання вивільнених коштів комунальних підприємств;
- можливості перегляду ставок та пільг по сплаті земельного податку в наступні бюджетні періоди з урахуванням економічної та соціальної ситуації в економіці країни.

VIII. Визначення показників результативності дії регуляторного акта

Виходячи з цілей державного регулювання, визначених у другому розділі аналізу регуляторного впливу, для відстеження результативності цього регуляторного акта визначені наступні прогностичні статистичні показники:

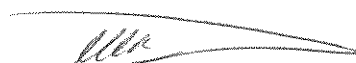
1. Кількість фізичних осіб - платників податку на майно в частині плати за землю, у тому числі осіб, що скористалися пільгою.
2. Сума пільги по сплаті земельного податку фізичних осіб - платників податку на майно в частині плати за землю.
3. Кількість юридичних осіб - платників податку на майно в частині плати за землю, у тому числі осіб, що скористалися пільгою.
4. Сума пільги по сплаті земельного податку юридичних осіб - платників податку на майно в частині плати за землю.
5. Кількість комунальних підприємств, яким надається пільга по сплаті земельного податку та сума наданої пільги.
6. Загальна сума надходжень від сплати податків за землю до селищного бюджету за звітний період, у тому числі у розрізі орендної плати та податку на майно в частині плати за землю фізичними особами.
7. Загальна сума надходжень від сплати податків за землю до селищного бюджету за звітний період, у тому числі у розрізі орендної плати та податку на майно в частині плати за землю юридичними особами.
8. Кількість землевласників і землекористувачів, які мають заборгованість зі сплати податку на майно в частині плати за землю.
9. Загальна сума заборгованості зі сплати податку на майно в частині плати за землю.

IX. Заходи, за допомогою яких буде здійснюватися відстеження результативності акта

Відстеження результативності регуляторного акта буде проведено у строки визначені Законом України «Про засади державної регуляторної політики у сфері господарської діяльності» та відповідно до методики, затвердженої ПКМУ № 308 від 11.03.2004 (із змінами та доповненнями, внесеними Постановами КМУ від 28.11.2012 № 1107, від 16.12.2015 № 1151).

Для проведення відстеження будуть використані аналітичні показники Білозерської податкової інспекції Херсонського Управління ГУ ДФС у Херсонській області АРК Крим і м. Севастополі., інформація відділу фінансового та бухгалтерського обліку, відділу земельних ресурсів Білозерської селищної ради Херсонської області.

Секретар ради



Є.О. Шепель.

Експертний висновок
постійної депутатської комісії з питань планування, бюджету та фінансів, щодо проекту рішення Білозерської селищної ради «Про встановлення ставок і пільг із сплати земельного податку на території Білозерської селищної ради на 2021 рік».

Постійна депутатська комісія з питань планування, бюджету та фінансів, на виконання вимог статті 34 Закону України «Про засади державної регуляторної політики у сфері господарської діяльності» розглянула проект рішення Білозерської селищної ради «Про встановлення ставок і пільг зі сплати земельного податку на території Білозерської селищної ради 2021 рік» з аналізом його регуляторного впливу та встановила наступне.

Розробником проекту регуляторного акта є відділ фінансового та бухгалтерського обліку Білозерської селищної ради. Проект рішення підготовлено відповідно до Податкового кодексу України.

1. Відповідність проекту регуляторного акта принципам державної регуляторної політики, встановленим статтею 4 Закону України «Про засади державної регуляторної політики у сфері господарської діяльності»

В цілому при підготовці проекту регуляторного акта витримана послідовність регуляторної діяльності: проект відповідає цілям державної регуляторної політики, а також його включено до плану діяльності з підготовки проектів регуляторних актів на 2020 рік, проведені роботи з регуляторної процедури:

- розміщено повідомлення про оприлюднення проекту регуляторного акта та безпосередньо проект з аналізом його регуляторного впливу, про що проінформовано членів територіальної громади на офіційному сайті селищної ради в мережі Інтернет за адресою <http://bilozerka-otg.gov.ua/> Рівень проінформованості є досить високим, оскільки мешканці активно користуються офіційною веб-сторінкою Білозерської селищної ради, крім того, місцеві засоби масової інформації активно використовують електронну інформацію селищної ради для розміщення на своїх інтернет-ресурсах.

Таким чином, проект регуляторного акта – «Про встановлення ставок і пільг із сплати земельного податку на 2021 рік» з аналізом його регуляторного впливу відповідає усім принципам державної регуляторної політики, встановленим статтею 4 Закону України «Про засади державної регуляторної політики у сфері господарської діяльності», а саме: доцільність, адекватність, ефективність, збалансованість, передбачуваність, прозорість та врахування громадської думки.

2. Відповідність проекту регуляторного акта вимогам статті 8 Закону України «Про засади державної регуляторної політики у сфері господарської діяльності» щодо підготовки аналізу регуляторного впливу.

Стосовно вищевказаного проекту рішення розроблено аналіз регуляторного впливу, який був підготовлений до оприлюднення проекту регуляторного акта з метою одержання зауважень та пропозицій.

Даним аналізом регуляторного впливу визначено та проаналізовано проблему, яку пропонується розв'язати шляхом державного регулювання господарських відносин, а також оцінено важливість цієї проблеми; обгрунтовано, чому визначена проблема не може бути розв'язана за допомогою ринкових механізмів і потребує державного регулювання, або визначена проблема не може бути розв'язана за допомогою діючих регуляторних актів, та розглянуто можливість внесення змін до них. Визначено очікувані результати прийняття запропонованого регуляторного акта, у тому числі здійснено розрахунок очікуваних витрат та вигод суб'єктів господарювання, громадян та держави внаслідок дії регуляторного акта.

Визначено цілі державного регулювання та оцінено усі прийнятні альтернативні способи досягнення встановлених цілей, у тому числі ті з них, які не передбачають

безпосереднього державного регулювання господарських відносин, аргументовано переваги обраного способу досягнення встановлених цілей. Описано механізми і заходи, які забезпечать розв'язання визначеної проблеми шляхом прийняття запропонованого регуляторного акта та обґрунтовано можливість досягнення встановлених цілей у разі прийняття запропонованого регуляторного акта, та доведено, що досягнення запропонованим регуляторним актом встановлених цілей є можливим з найменшими витратами для суб'єктів господарювання, громадян та держави, а вигоди, які виникатимуть внаслідок дії запропонованого регуляторного акта, виправдовують відповідні витрати у випадку, якщо витрати та/або вигоди не можуть бути кількісно визначені.

Оцінено можливість впровадження та виконання вимог регуляторного акта залежно від ресурсів, якими розпоряджаються органи державної влади, органи місцевого самоврядування, фізичні та юридичні особи, які повинні впроваджувати або виконувати ці вимоги, та ризик впливу зовнішніх чинників на дію запропонованого регуляторного акта. Обґрунтовано строк чинності регуляторного акта, визначено показники результативності регуляторного акта та заходи, за допомогою яких буде здійснюватися відстеження результативності регуляторного акта в разі його прийняття.

Узагальнений висновок:

Постійна депутатська комісія з питань планування, бюджету та фінансів за підсумками розгляду вважає, що проект регуляторного акта - проект рішення селищної ради «Про встановлення ставок і пільг із сплати земельного податку на території Білозерської селищної ради на 2021 рік» та аналіз його регуляторного впливу відповідають вимогам ст. ст.4, 8 Закону України «Про засади державної регуляторної політики у сфері господарської діяльності».

Голова постійної депутатської комісії
з питань планування, бюджету та фінансів
Білозерської селищної ради



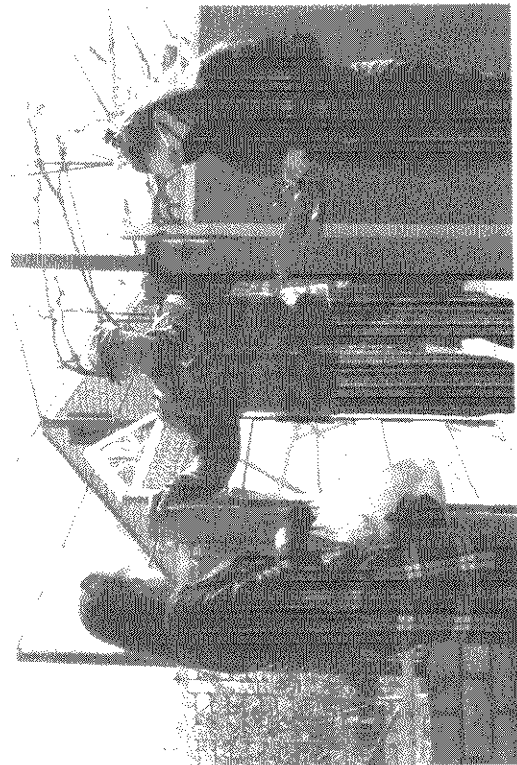
Г.В. Маханько.

Триденні провізська

Газета виходить з 1 листопада 1939 року

№18 (8361) П'ятниця, 1 травня 2020 року

Хай добром зігрите серце вік не охолоне



газин «Безумчю» підготували 28 об'ємних пакунків для самотніх пенсіонерів та інвалідів, які проживають на території сілської ради. Отримали вони їх напередодні Великодня. Підприємці клали до пакунків те, що аважали за потрібне, - продукти, побутові хімію, і обов'язково паску. Самі старенькі задоволені го-стинцями і щиро вдячні за увагу і турботу.

У Токарівці 134 особи, серед яких ті, кому за 80, інваліди і її груп, вже отримали продуктові набори. Придбані вони за кошти місцевого бюджету і благодійну допомогу від керівника фермерського господарства «Дубина». Також працівники культури і дитячого садка пошили 200 захисних масок, які роздали особам похилого віку. А нещодавно сільська рада придбала ще 1000 масок (9500 грн.). Отримати їх може будь-який мешканець Токарівської громади.

Усі 18 продуктових магазинів Дар'ївки відгукнулися на прохання надавати продукти для формування продуктових наборів для

Карантин з приводу коронавірусної інфекції став справжнім випробуванням для кожного з нас. Проте є люди і цілі родини, яким особливо важко. Саме вони потребують пильної уваги і підтримки з боку місцевої влади і небайдужих односельців. Дуже часто їм потрібне найбільш необхідне - продукти хар-

Кабінет Міністрів України 29 квітня затвердив перспективні плани формування територій громад Херсонської, Хмельницької, Луганської областей.

«Затвердили перспективні плани формування територій громад трьох областей. Вони були напрацьовані з депутатами корпусом, з експертами, з регіональними елітами. Тобто це черговий етап, який наближує нас до завершення реформи децентралізації і формування привільних, оптимальних планів адміністративно-територіального устрою нашої держави», - зазначив Прем'єр-міністр Денис Шмигаль.

Він підкреслив, що всі плани пройшли не один раунд перемовин і дискусій і в підсумку повинні забезпечити формування спроможних громад.

За даними Міністерства розвитку громад у Херсонській області передбачено 49 спроможних (об'єднаних) територіальних громад.

«Завдяки прийняттю плану покращиться інвестиційне середовище для фізичних осіб

Замість району - п'ять об'єднаних громад

Громади будуть здатні надавати населенню якісні послуги, що створить більш комфортні умови проживання жителів, збільшаться надходження до місцевих бюджетів, що сприятиме підвищенню спроможності громад, відновленню інфраструктури, створить сприятливі умови для подальшого залучення інвестицій та розвитку регіону», - прокоментував рішення Міністр розвитку громад та територій України Олександр Шмигаль.

Перспективний план передбачає створення Білозерської громади, до якої увійдуть Білозерська, Дніпровська, Козоминська, Мирнобіська, Покровинська, Наджедлівська, Токмаківська, Станіславська, Станіславська, Олександрівська, Широкобалківська громади; Музичківської - Музичківська, Східненська громади; Чорнобаївської - Чорнобаївська, Блаватнівська, Киселицька, Посад-Покровська громади; Дар'ївської - Дар'ївська, Ігульська, Ліманецька (Білозерська району), Милівська,

траєння фіолетово, єї краси неможливо отніти інших. Бузок в тодіості. І хоча його те не всі знають, що

температура. Аби температуру, приготуй- Візьміть 2 ст. л. листя жлянкою окропу. Дай- нися протягом години. з по 1 склянці 3 рази

изм, відкладення со- охондроз. Візьміть 1 іток бузку та 10 частин тоюють в темній ем- кімнатній температурі жердину приймати по > 2 рази на день. Зов- користувувати; атира- ймісця.

ий діабет, бронхіаль- і. 2-3 ст. л. листя за- лянкою окропу. Дайте я 3 години і процідіть. користувуйте для про- ан.

ий діабет, бронхіаль- і. 2-3 ст. л. бруньок ийте 2-ма склянками астоюйте 6 год. При-

доведіть до кипіння, настоюйте 3 години, процідіть. Приймає по 1 ст. л. перед їжею. Курс 14 днів.

Камані в нирках, цистит. На- стій допомагає розчинити камані в нирках. Візьміть 1 ст. л. квіток, залийте 1 склянкою окропу. По- тримайте 1 годину, процідіть. Вживати 1 ст. л. 4 рази на день.

Бузок застосовується при багатьох інших захворюваннях. Проте можуть бути і протипо- казання, тому використовувати препарати з бузку варто під на- глядом лікаря і не збільшувати дозування ліків.

Цікаві факти про бузок

Бузок росте більше 100 років.

У світі існує близько 2300 сортів бузку, які відрізняються забарвленням, формою тощо.

Батьківщина бузку - Мала Азія, Персія. У Європі як декора- тивна рослина він вирощується з 16 століття.

У французькому місті Грассі виготовляють ефірну олію з бузку для парфумерної промисловості. Процес дуже витратний, тож виготовлення 1 кілограму олії може коштувати до 100000 \$.

00, 00, 10-12А, 14-101, 100, По- льова 24-56; Соляна 2-12; Тю- левіна 1-11. В т.ч. особ. рахунки пром.: 20848, 20953.

20.05.2020 р. з 7.30 до 16.30
Нова Зоря, Правдине, Таврій- ське: В т.ч. особ. рахунки пром.: 629, 5281, 5583, 5987, 6378, 20056, 20109, 20131, 20151, 20178, 20235, 20306, 20353, 20370, 20388, 20451, 20495, 20542, 20566, 20625, 20669, 20713, 20747, 20802, 20829, 20866, 21010.

22.05.2020 р. з 8.30 до 16.30
Дар'ївка, Микільське, Улья- нівка, Федорівка: В т.ч. особ. рахунки пром.: 629, 1762, 3848,

20103, 20100, 20180, 20210, 20257, 20330, 20334, 20346, 20388, 20424, 20427, 20496, 20501, 20504, 20541, 20569, 20642, 20708, 20780, 20879, 20915, 20976, 21010, 21017, 21022, 20263, 20313, 20314, 20328, 20351, 20362, 20366, 20495, 20526, 20577, 20660, 20785, 20793, 20855, 20924, 20940, 20949, 20985, 20989.

26.05.2020 р. з 7.30 до 16.30
Зарічне, Зеленівка, Інгупець, Ясна Поляна: В т.ч. особ. ра- хунки пром.: 629, 5281, 6450, 6548, 6570, 20138, 20236, 20262, 20300, 20399, 20450, 20456, 20611, 20614, 20721, 20851, 20885, 20919, 20984, 21010.

З метою отримання зауважень і пропозицій від фізичних та юридичних осіб **Правдинська сільська рада** повідомляє про оприлюднення проекту рішення «Про ставки місцевих податків і зборів на 2021 рік». З проектом рішення та аналізом регуляторного впливу можна ознайомитися в приміщенні сільської ради за адресою: с. Правдине, вул. Висоцької, 59.

Виконавчий комітет **Дар'ївської сільської ради** оприлюднює проєкт рішення сільської ради «Про встановлення місцевих податків і зборів на 2021 рік». Зауваження та пропозиції від фізичних та юридичних осіб, суб'єктів господарювання, їх об'єднань приймаються письмово протягом одного місяця з дня оприлюднення проекту регуляторного акта та аналізу регуляторного впливу за адресою: вул. Соборна, 68 А, тел.45-2-55 - виконавчий комітет **Дар'ївської сільської ради**.

Білозерська селищна рада повідомляє про оприлюднення проєктів регуляторних актів Білозерської селищної ради: «Про встановлення ставок та пільг із сплати земельного податку на території Білозерської селищної ради на 2021 рік»; «Про встановлення ставок та пільг із сплати податку на нерухоме майно, відмінне від земельної ділянки, на території Білозерської селищної ради на 2021 рік». Розробник проєктів - Білозерська селищна рада. Мета проекту - встановлення на території Білозерської селищної ради місцевих податків та зборів у відповідності до Податкового кодексу України та з урахуванням вимог Закону України «Про засади державної регуляторної політики у сфері господарської діяльності». Пропозиції та зауваження приймаються розробником проєкту в письмовій формі за поштовою адресою: 75000 Херсонська обл., смт Білозерка, вул. Свободи, 83. Строк отримання пропозицій та зауважень до проєктів регуляторних актів становить 1 (один) місяць з дня його оприлюднення в друкованих ЗМІ. З проєктами рішень та аналізами регуляторного впливу можна ознайомитися на офіційному веб-сайті Білозерської селищної ради.

зробітної плати, пра- «світи», рішення сесії жкої сільської ради, нтрактом. ікаційні вимоги до з конкурсу: посаду закладу може обій- ба, яка є громадяни- зїни, вільно володіє ю мовою, має вищу упеня не нижче ма- зціаліста) і стаж педа- зботи не менше трьох ичний і психологічний не перешкоджає ви- офесійних обов'язків. , які бажають взяти конкурсі, подають вську сільську раду івка Білозерського (ерсонської області, років Перемоги, 35) документи: заяву пь у конкурсі з надан- и на обробку персо- даних відповідно до /країни «Про захист ьних даних»; автобіо- /або резюме (за вибо- ника конкурсу); копію а, що посвідчує особу зрджує громадянство копію документа про іту не нижче ступеня (спеціаліста); копію книжки чи інших до- що підтверджують агогічної діяльності не зьох років на момент я; довідку про відсут- димості; перспектив- і (програму) розвитку загальної середньої а 2 роки, якщо учас-

ник вперше претендує на по- саду керівника закладу, та на 6 років - якщо учасник обіймав відповідну посаду) та його пре- зентацію. Особа може подати інші документи, які підтверджу- ють її професійні або моральні якості.

Відповідальність за досто- вірність поданих документів несе заявник.

Конкурсний відбір вклю- час такі етапи: з 30 квітня по 1 червня 2020 року - подання претендентами документів; з 2 червня по 8 червня 2020 року - вивчення конкурсною комісією поданих документів;

10 червня 2020 року та 12 червня 2020 року - перше і відповідно друге засідання конкурсної комісії на зайняття посади керівника КЗ «Музи- ківський ліцей» Музиківської сільської ради Білозерського району Херсонської області;

22 червня 2020 року - на- дання конкурсною комісією висновку щодо результатів конкурсного відбору.

Прізвище, ім'я, по батько- ві, номер телефону та адреса електронної пошти особи, яка надає додаткову інформацію про проведення конкурсно- го відбору: **Погрібна Людми- ла Сергіївна, 0957675366, pogribnalu@gmail.com.**

У зв'язку із пандемією коро- навірусу та карантинними об- меженнями строки проведення конкурсу можуть бути змінені, про що кандидатам повідом- лять додатково.

Колектив «Придніпровської зірки» з глибоким сумом сприйняв звістку про смерть

ГНІЗДОВСЬКОГО
Вільямса Васильовича

Не стало надзвичайно мудрої людини, яка все- ляла радість і щедро ділилася душевним теплом з кожним, хто спілкувався з ним. Добрий, світлий спомина про Вільямса Васильовича назажди залишиться у серцях рідних і всіх, хто його знав і цінував.

Висловлюємо щирі співчу- ття дружині Галині Петрівні, дітям, рідним і близьким.

