



УКРАЇНА  
Місцеве самоврядування  
Дівочепільська сільська рада  
Олександрійського району Кіровоградської області

с. Дівоче Поле вул.Чкалова, 19 тел. 65640  
e-mail: divochepole 1@ ukr.net

вих.№ 133  
від 16.05.2020 р.

ДЕРЖАВНИЙ РЕГУЛЯТОРНИЙ  
СЛУЖБИ УКРАЇНИ

СУПРОВІДНИЙ ЛИСТ

Дівочепільська сільська рада Олександрійського району Кіровоградської області надає для погодження пакет документів щодо встановлення місцевих податків і зборів на 2021 рік, а саме :

-Аналіз регуляторного впливу та М-тест до проекту рішення сільської ради «Про встановлення ставок та пільг із сплати земельного податку на території Дівочепільської сільської ради на 2021 рік»;

✓ -Проект рішення «Про встановлення ставок та пільг із сплати земельного податку на території Дівочепільської сільської ради на 2021 рік»;

-Експертний висновок постійної комісії Дівочепільської сільської ради з питань бюджету, фінансів, власності, інвестиційної діяльності та приватизації щодо регуляторного впливу проекту регуляторного акта-рішення сільської ради «Про встановлення ставок та пільг із сплати земельного податку на території Дівочепільської сільської ради на 2021 рік»;

-Аналіз регуляторного впливу та М-тест до проекту рішення сільської ради «Про встановлення ставок та пільг на нерухоме майно, відмінне від земельної ділянки на території Дівочепільської сільської ради на 2021 рік»;

✓ -Проект рішення «Про встановлення ставок та пільг на нерухоме майно, відмінне від земельної ділянки на території Дівочепільської сільської ради на 2021 рік»;

-Експертний висновок постійної комісії Дівочепільської сільської ради з питань бюджету, фінансів, власності, інвестиційної діяльності та приватизації щодо регуляторного впливу проекту регуляторного акта-рішення сільської ради «Про встановлення ставок та пільг на нерухоме майно, відмінне від земельної ділянки на території Дівочепільської сільської ради на 2021 рік»;

0.31

Державна регуляторна служба України  
№ 4539/0/19-20 від 01.06.2020



Аналіз регуляторного впливу та М-тест до проекту рішення сільської ради «Про встановлення ставок єдиного податку на території Дівочепільської сільської ради на 2021 рік»;

✓ -Проект рішення «Про встановлення ставок єдиного податку на території Дівочепільської сільської ради на 2021 рік»;

-Експертний висновок постійної комісії Дівочепільської сільської ради з питань бюджету, фінансів, власності, інвестиційної діяльності та приватизації щодо регуляторного впливу проекту регуляторного акта-рішення сільської ради «Про встановлення ставок єдиного податку на території Дівочепільської сільської ради на 2021 рік»;

Зауваження, рекомендації, пропозиції щодо удосконалення проектів рішень відповідно до принципів державної регуляторної політики просимо надсилати за адресою:

28050, Дівочепільська сільська рада  
вул.Чкалова ,19  
село Дівоче Поле  
Олександрійський район  
Кіровоградська область



 Л.Кобан.

## ТЕСТ малого підприємництва (М-Тест)

### 1. Консультації з представниками мікро- та малого підприємництва щодо оцінки впливу регулювання

Консультації щодо визначення впливу запропонованого регулювання на суб'єктів малого підприємництва та визначення детального переліку процедур, виконання яких необхідно для здійснення регулювання, проведено розробником у період з "01" квітня 2020 р. по "15" квітня 2020 р.

Порядковий номер	Вид консультації (публічні консультації прями (круглі столи, наради, робочі зустрічі тощо). інтернет-консультації прями (інтернет-форуми, соціальні мережі тощо), запити (до підприємців, експертів, науковців тощо)	Кількість учасників консультацій, осіб	Основні результати консультацій (опис)
1	інтернет-консультації	4 Суб'єкти малого підприємництва, представники органів державної влади, виконавчий комітет Дівочепільської сільської ради	<p>Консультації та перемовини з приводу:</p> <ul style="list-style-type: none"> <li>-дотримання вимог законодавства, зокрема норм Податкового Кодексу України;</li> <li>-оптимізація місцевих податків та зборів в селі, що дозволить усунути існуючі недоліки та проблеми з цього питання, збалансувати інтереси суб'єктів господарської діяльності, населення, органів влади;</li> <li>-визначення вичерпного переліку податків та зборів, що мають справлятися на території сільської ради;</li> <li>-встановлення відносин, що виникають у сфері справляння місцевих податків та зборів;</li> <li>-встановлення розмірів ставок місцевих податків та зборів в межах визначених Податковим кодексом України;</li> <li>-збільшення надходжень до сільського бюджету за рахунок встановлених місцевих податків та зборів;</li> <li>-здійснення планування та прогнозування</li> </ul>

2

круглі столи

4

Суб'єкти малого підприємництва, представники органів державної влади, виконавчий комітет Дівочепільської сільської ради

надходжень від місцевих податків та зборів при формуванні сільського бюджету.

Консультації та перемовини з приводу:

- дотримання вимог законодавства, зокрема норм Податкового Кодексу України;
- оптимізація місцевих податків та зборів в селі, що дозволить усунути існуючі недоліки та проблеми з цього питання, збалансувати інтереси суб'єктів господарської діяльності, населення, органів влади;
- визначення вичерпного переліку податків та зборів, що мають справлятися на території сільської ради;
- встановлення відносин, що виникають у сфері справляння місцевих податків та зборів;
- встановлення розмірів ставок місцевих податків та зборів в межах визначених Податковим кодексом України;
- збільшення надходжень до селищного бюджету за рахунок встановлених місцевих податків та зборів;
- здійснення планування та прогнозування надходжень від місцевих податків та зборів при формуванні сільського бюджету.

## 2. Вимірювання впливу регулювання на суб'єктів малого підприємництва (мікро- та малі):

кількість суб'єктів малого підприємництва, на яких поширюється регулювання: 4(одиниць), у тому числі малого підприємництва 3 (одиниць).

## 3. Розрахунок витрат суб'єктів малого та мікро підприємництва на виконання вимог регулювання

Порядковий	Найменування оцінки	У перший рік (стартовий)
------------	---------------------	--------------------------

номер		рік впровадження регулювання)
Оцінка "прямих" витрат суб'єктів малого підприємництва на виконання регулювання		
1	Придбання необхідного обладнання (пристроїв, машин, механізмів)	0
2	Процедури перевірки та/або постановки на відповідний облік у визначеному органі державної влади чи місцевого самоврядування	0
3	Процедури експлуатації обладнання (експлуатаційні витрати - витратні матеріали)	0
4	Процедури обслуговування обладнання (технічне обслуговування)	0
5	Інші процедури (сплата податку)	472,30грн (І група)
6	Разом, гривень <i>Формула:</i> (сума рядків 1 + 2 + 3 + 4 + 5)	472,30 грн
7	Кількість суб'єктів господарювання, що повинні виконати вимоги регулювання, одиниць	4
8	Сумарно, гривень	22670,40 грн. примітка

Оцінка вартості адміністративних процедур суб'єктів малого підприємництва щодо виконання регулювання та звітування – адміністративні процедури для суб'єктів малого бізнесу не запроваджуються. вони всі встановлено Податковим кодексом України

1- примітка: На території Дівочепільської сільської ради 4 мікропідприємств: 4 мікропідприємство І групи, що сплачує податок в сумі близько 22,7тис.грн. (472,3x4x12=22670,40 тис.грн)

Бюджетні витрати на адміністрування регулювання суб'єктів малого підприємництва не передбачаються. Процедури збору, контролю, розрахунку тощо здійснюють органи ДФС відповідно до Податкового кодексу України.

#### 4. Розрахунок сумарних витрат суб'єктів малого підприємництва, що вишикають на виконання вимог регулювання

№ з/п	Показник	Перший рік регулювання (стартовий)
1	Оцінка "прямих" витрат суб'єктів малого підприємництва на виконання регулювання	22 670, 40 грн.

2	Оцінка вартості адміністративних процедур для суб'єктів малого підприємництва щодо виконання регулювання та звітування	100 (1годх25,00х4)
3	Сумарні витрати малого підприємництва на виконання запланованого регулювання	22670,40 грн.
4	Бюджетні витрати на адміністрування регулювання суб'єктів малого підприємництва	-
5	Сумарні витрати на виконання запланованого регулювання	22670,40 грн.

**5. Розроблення коригуючих (пом'якшувальних) заходів для малого підприємництва щодо запропонованого регулювання**

Суб'єкти малого підприємництва зможуть сплачувати зазначену суму, тому компенсаторні механізми не потрібні.

Сільський голова



Л.Кобан.

**ТЕСТ**  
**малого підприємництва (М-Тест)**

1. Консультації з представниками мікро- та малого підприємництва щодо оцінки впливу регулювання

Консультації щодо визначення впливу запропонованого регулювання на суб'єктів малого підприємництва та визначення детального переліку процедур, виконання яких необхідно для здійснення регулювання, проведено розробником у період з "01" квітня 2020 р. по "15" квітня 2020 р.

Порядковий номер	Вид консультації (публічні консультації прями (круглі столи, наради, робочі зустрічі тощо), інтернет-консультації прями (інтернет-форуми, соціальні мережі тощо), запити (до підприємців, експертів, науковців тощо)	Кількість учасників консультацій осіб	Основні результати консультацій (опис)
1	робоча зустріч	6  Суб'єкти малого підприємництва, представники органів державної влади, виконавчий комітет Дівочепільської сільської ради	Консультації та перемовини з приводу: -дотримання вимог законодавства, зокрема норм Податкового Кодексу України; -оптимізація місцевих податків та зборів на території сільської ради, що дозволить усунути існуючі недоліки та проблеми з цього питання, збалансувати інтереси суб'єктів господарської діяльності, населення, органів влади; -визначення вичерпного переліку податків та зборів, що мають справлятися на території сільської ради; -встановлення відносин, що виникають у сфері справляння місцевих податків та зборів; -встановлення розмірів ставок місцевих податків та зборів в межах визначених Податковим кодексом України; -збільшення надходжень до сільського бюджету за рахунок встановлених місцевих податків та зборів; -здійснення планування та прогнозування надходжень від місцевих податків та зборів при формуванні сільського бюджету.
2	круглий стіл	15	Консультації та перемовини з приводу: -дотримання вимог законодавства, зокрема

<p>Суб'єкти малого підприємництва, представники органів державної влади, виконавчий комітет Дівочепільської сільської ради</p>	<p>норм Податкового Кодексу України;  -оптимізація місцевих податків та зборів на території сільської ради, що дозволить усунути існуючі недоліки та проблеми з цього питання, збалансувати інтереси суб'єктів господарської діяльності, населення, органів влади;  -визначення вичерпного переліку податків, що мають справлятися на території сільської ради;  -встановлення відносин, що виникають у сфері справляння місцевих податків;  -встановлення розмірів ставок місцевих податків та зборів в межах визначених Податковим кодексом України;  -збільшення надходжень до сільського бюджету за рахунок встановлених місцевих податків;  -здійснення планування та прогнозування надходжень від місцевих податків при формуванні сільського бюджету.</p>
--	--

2. Вимірювання впливу регулювання на суб'єктів малого підприємництва (мікро- та малі):

кількість суб'єктів малого підприємництва, на яких поширюється регулювання: 29(одиниць), у тому числі малого підприємництва 3 (одиниць) та мікро підприємництва 26 (одиниць), що становить 100% від загальної кількості.

3. Розрахунок витрат суб'єктів малого та мікро підприємництва на виконання вимог регулювання

Порядковий номер	Найменування оцінки	У перший рік (стартовий рік впровадження регулювання)
Оцінка "прямих" витрат суб'єктів малого підприємництва на виконання регулювання		
1	Придбання необхідного обладнання (пристроїв, машин, механізмів)	0
2	Процедури перевірки та/або постановки на відповідний облік у визначеному органі державної влади чи місцевого самоврядування	0
3	Процедури експлуатації обладнання (експлуатаційні витрати - витратні матеріали)	0
4	Процедури обслуговування обладнання (технічне обслуговування)	0
5	Інші процедури (сплата податку)	-



6	Разом, гривень Формула: (сума рядків 1 + 2 + 3 + 4 + 5)	0
7	Кількість суб'єктів господарювання, що повинні виконати вимоги регулювання, одиниць	29
8	Сумарно, гривень	785,5 тис.грн.

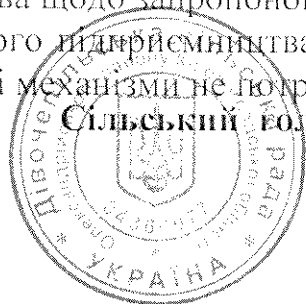
Оцінка вартості адміністративних процедур суб'єктів малого підприємництва щодо виконання регулювання та звітування – адміністративні процедури для суб'єктів малого бізнесу не запроваджуються, вони всі встановлено Податковим кодексом України

- 1- примітка: На території Дівочепільської сільської ради 25 мікропідприємств сплачують податок в сумі близько 2500грн. ( $2500 \times 25 = 62500$  грн), 1 – сплачують податок в сумі близько 800 грн. ( $800 \times 1 = 800$ ), 2 малі підприємства сплачують – приблизно по 341600грн ( $341600 \times 2 = 683200$ грн), 1 сплачує приблизно 39,0грн.
- 2- ( $39,0 \times 1 = 39,0$  грн), тому середня сума сплачених податків на 1 підприємство становить 74250грн. ( $1782 \div 24 = 74250$ )
- 3- Бюджетні витрати на адміністрування регулювання суб'єктів малого підприємництва не передбачаються. Процедури збору, контролю, розрахунку тощо здійснюють органи ДФС відповідно до Податкового кодексу України.
4. Розрахунок сумарних витрат суб'єктів малого підприємництва, що виникають на виконання вимог регулювання

№ з/п	Показник	Перший рік регулювання (стартовий)
1	Оцінка "прямих" витрат суб'єктів малого підприємництва на виконання регулювання	785,5 тис.грн.
2	Оцінка вартості адміністративних процедур для суб'єктів малого підприємництва щодо виконання регулювання та звітування	-
3	Сумарні витрати малого підприємництва на виконання запланованого регулювання	785,5 тис.грн.
4	Бюджетні витрати на адміністрування регулювання суб'єктів малого підприємництва	-
5	Сумарні витрати на виконання запланованого регулювання	785,5 тис.грн.

5. Розроблення коригуючих (пом'якшувальних) заходів для малого підприємництва щодо запропонованого регулювання

Суб'єкти малого підприємництва зможуть сплачувати зазначену суму, тому компенсаторні механізми не потрібні.



Сільський голова

Л.П.Кобан.



## ТЕСТ малого підприємництва (М-Тест)

### 1. Консультації з представниками мікро- та малого підприємництва щодо оцінки впливу регулювання

Консультації щодо визначення впливу запропонованого регулювання на суб'єктів малого підприємництва та визначення детального переліку процедур, виконання яких необхідно для здійснення регулювання, проведено розробником у період з "01" квітня 2020 р. по "15" квітня 2020 р.

Порядковий номер	Вид консультації (публічні консультації прями (круглі столи, наради, робочі зустрічі тощо), інтернет-консультації прями (інтернет-форуми, соціальні мережі тощо), запити (до підприємців, експертів, науковців тощо)	Кількість учасників консультацій, осіб	Основні результати консультацій (опис)
1	інтернет-консультації	2  Суб'єкти малого підприємництва, представники органів державної влади, виконавчий комітет Дівоченільської сільської ради	<p>Консультації та перемовини з приводу:</p> <ul style="list-style-type: none"> <li>-дотримання вимог законодавства, зокрема норм Податкового Кодексу України;</li> <li>-оптимізація місцевих податків та зборів в селі, що дозволить усунути існуючі недоліки та проблеми з цього питання, збалансувати інтереси суб'єктів господарської діяльності, населення, органів влади;</li> <li>-визначення вичерпного переліку податків та зборів, що мають справлятися на території сільської ради;</li> <li>-встановлення відносин, що виникають у сфері справляння місцевих податків та зборів;</li> <li>-встановлення розмірів ставок місцевих податків та зборів в межах визначених Податковим кодексом України;</li> <li>-збільшення надходжень до сільського бюджету за рахунок встановлених місцевих податків та зборів;</li> <li>-здійснення планування та прогнозування надходжень від місцевих податків та зборів при формуванні сільського бюджету.</li> </ul>
2	круглі столи	2	<p>Консультації та перемовини з приводу:</p> <ul style="list-style-type: none"> <li>-дотримання вимог законодавства, зокрема норм Податкового Кодексу України;</li> </ul>

Суб'єкти малого підприємництва, представники органів державної влади, виконавчий комітет Дівочепільської сільської ради

-оптимізація місцевих податків та зборів в селі, що дозволить усунути існуючі недоліки та проблеми з цього питання, збалансувати інтереси суб'єктів господарської діяльності, населення, органів влади;  
 -визначення вичерпного переліку податків та зборів, що мають справлятися на території сільської ради;  
 -встановлення відносин, що виникають у сфері справляння місцевих податків та зборів;  
 -встановлення розмірів ставок місцевих податків та зборів в межах визначених Податковим кодексом України;  
 -збільшення надходжень до селищного бюджету за рахунок встановлених місцевих податків та зборів;  
 -здійснення планування та прогнозування надходжень від місцевих податків та зборів при формуванні сільського бюджету.

## 2. Вимірювання впливу регулювання на суб'єктів малого підприємництва (мікро- та малі):

кількість суб'єктів малого підприємництва, на яких поширюється регулювання: 3 одиниці.

## 3. Розрахунок витрат суб'єктів малого та мікро підприємництва на виконання вимог регулювання

Порядковий номер	Найменування оцінки	У перший рік (стартовий рік впровадження регулювання)
Оцінка "прямих" витрат суб'єктів малого підприємництва на виконання регулювання		
1	Придбання необхідного обладнання (пристроїв, машин, механізмів)	0
2	Процедури перевірки та/або постановки на відповідний облік у визначеному органі державної влади чи місцевого самоврядування	0
3	Процедури експлуатації обладнання (експлуатаційні витрати - витратні матеріали)	0
4	Процедури обслуговування обладнання (технічне обслуговування)	0
5	Інші процедури (сплата податку)	20.87
6	Разом, гривень Формула: (сума рядків 1 + 2 + 3 + 4 + 5)	20.87
7	Кількість суб'єктів господарювання, що повинні виконати вимоги регулювання, одиниць	3

Оцінка вартості адміністративних процедур суб'єктів малого підприємництва щодо виконання регулювання та звітування – адміністративні процедури для суб'єктів малого бізнесу не запроваджуються, вони всі встановлені Податковим кодексом України

Бюджетні витрати на адміністрування регулювання суб'єктів малого підприємництва не передбачаються. Процедури збору, контролю, розрахунку тощо здійснюють органи ДФС відповідно до Податкового кодексу України.

#### 4. Розрахунок сумарних витрат суб'єктів малого підприємництва, що виникають на виконання вимог регулювання

№ з/п	Показник	Перший рік регулювання (стартовий)
1	Оцінка "прямих" витрат суб'єктів малого підприємництва на виконання регулювання	62,61 грн.
2	Оцінка вартості адміністративних процедур для суб'єктів малого підприємництва щодо виконання регулювання та звітування	25,12 (0,5 год x 25.12 грн x 2 = 12,56)
3	Сумарні витрати малого підприємництва на виконання запланованого регулювання	87,73 грн.
4	Бюджетні витрати на адміністрування регулювання суб'єктів малого підприємництва	-
5	Сумарні витрати на виконання запланованого регулювання	87,73 грн.

#### 5. Розроблення коригуючих (пом'якшувальних) заходів для малого підприємництва щодо запропонованого регулювання

Суб'єкти малого підприємництва зможуть сплачувати зазначену суму, тому компенсаторні механізми не потрібні.



Сільський голова

Л.Кобан



**АНАЛІЗ РЕГУЛЯТОРНОГО ВПЛИВУ**  
**проекту рішення Дівочепільської сільської ради**

«Про встановлення ставок та пільг із сплати земельного податку на території Дівочепільської сільської ради на 2021 рік».

**I. Визначення проблеми, яку передбачається розв'язати шляхом державного регулювання.**

Успішне виконання функцій та завдань, покладених на органи місцевого самоврядування, неможливе без належного фінансового забезпечення. Основним джерелом надходжень місцевих бюджетів мають стати власні доходи, у тому числі місцеві податки і збори. Відтак підвищення ролі саме місцевих податків та зборів і збільшення їх частки у складі доходів є головним напрямком зміцнення місцевих бюджетів та розширення фінансової автономії відповідних територій.

Нормами Податкового Кодексу передбачено поділ податків і зборів на загальнодержавні та місцеві. При цьому до місцевих належать податки та збори, котрі є обов'язковими до сплати на території відповідних територіальних громад. Вони встановлюються відповідно до переліку і в межах граничних розмірів ставок, визначених Податковим Кодексом

Місцеві органи самоврядування своїм рішенням встановлюють ставки місцевих податків і зборів та офіційно оприлюднюють прийняте рішення згідно вимог чинного законодавства.

У разі не встановлення місцевих податків і зборів, передбачених статтею 10 Податкового Кодексу України, рішенням органу місцевого самоврядування, такі податки і збори сплачуються в мінімальному розмірі

Прийняття рішення з даного питання необхідно для прозорого та ефективного встановлення місцевих податків, збільшення надходжень до сільського бюджету, здійснення необхідного контролю за своєчасністю та повнотою проведення платежів.

Однією з проблем територіальної громади є недостатнє наповнення бюджету, що не дозволяє в повній мірі виконувати прийнятті програми економічного та соціального розвитку території.

На території Дівочепільської сільської ради основними проблемами є:

- відсутність на території сільської ради робочих місць та бюджетоутворюючих підприємств;
- стан доріг задовільний. Асфальтне покриття в с. Петрозагір'я та с. Дівоче Поле потребує ямкового ремонту;
- Дівочепільський сільський будинок потребує поточного ремонту.
- в Дівочепільський ДНЗ потрібно придбати ігрові модулі.

Ухвалення рішення з цього питання необхідне для прозорого ефективного встановлення ставки земельного податку, здійснення необхідного контролю за своєчасністю та повнотою проведення платежів зі сплати.

Проектом рішення передбачається визначення розміру земельного податку для сплати юридичними і фізичними особами за земельні ділянки, розташовані на території Дівочепільської сільської ради.

Запропоновані ставки земельних податків не створять значного навантаження на суб'єктів господарювання, так як розробники виходили із місцевих умов.

Основні групи, на які проблема справляє вплив:

Групи (підгрупи)	Так	Ні
Громадяни	так Відсутність коштів місцевого бюджету не дозволяє виконувати програми направлені на покращення рівня життя	

	громади.	
Органи місцевого самоврядування	так Недотримання соціальних стандартів, неможливість забезпечити якісний рівень життя призведе до підвищення рівня соціальної напруги.	
Суб'єкти господарювання, у тому числі суб'єкти малого підприємництва	так Сплата податку в розмірах, встановлених сільською радою для власників та користувачів земельних ділянок.	

## II. Цілі державного регулювання

Проект розроблено з ціллю:

- 1) вчасного наповнення дохідної частини сільського бюджету, для вирішення проблем громади;
- 2) встановлення обґрунтованих розмірів місцевих податків;
- 3) застосування доступних та прозорих механізмів для впорядкування місцевих податків

## III. Визначення та оцінка альтернативних способів досягнення визначених цілей

### 1. Визначення альтернативних способів

Вид альтернативи	Опис альтернативи
Альтернатива 1. Не встановлювати рішенням сільської ради ставок та пільг із сплати земельного податку	Така альтернатива приведе до втрат сільського бюджету, а це негативно вплине на соціальний розвиток громади, тому, що відповідно до ст 12 Податкового кодексу України на території Дівочепільської сільської ради застосовуватимуться мінімальні розміри ставок місцевих податків, а плата за землю справлятиметься із застосуванням ставок які діяли у попередньому бюджетному періоді а це становить 902100 грн
Альтернатива 2. Прийняти рішення «Про встановлення ставок та пільг із сплати земельного податку на території Дівочепільської сільської ради на 2021 рік» у запропонованому вигляді	Прийняття даного рішення забезпечить надходження коштів до сільського бюджету, а це в свою чергу приведе до соціального розвитку громади, зробить її самодостатньою
Альтернатива 3 Прийняти рішення «Про встановлення ставок та пільг із сплати земельного податку на території Дівочепільської сільської ради на 2021 рік» з ставками значно вищими за запропоновані	Прийняття такого рішення приведе до збільшення фінансового навантаження на суб'єкти господарювання та збільшить недоїмку із сплати податків і зборів, що в свою чергу приведе до фінансових втрат дохідної частини сільського бюджету Дівочепільської сільської ради

### 2. Оцінка вибраних альтернативних способів досягнення цілей



Оцінка впливу на сферу інтересів органів місцевого самоврядування

Вид альтернативи	Вигоди	Витрати
Альтернатива 1	відсутні	Відповідно до ст 12 Податкового кодексу України на території Дівочепільської сільської ради застосовуватимуться мінімальні ставки сплати земельного податку, що не дасть можливості наповненню сільського бюджету в повному обсязі, а це в свою чергу негативно вплине на життєдіяльність територіальної громади
Альтернатива 2	1. Забезпечення відповідних надходжень до бюджету Дівочепільської сільської ради від сплати земельного податку 2. Посилення фінансових можливостей Дівочепільської сільської ради для задоволення соціальних та інших потреб територіальної громади. До бюджету надійде 902100 грн.	Витрати на проведення відстеження результативності даного регуляторного акту та процедур з його оприлюднення
Альтернатива 3	1. Збільшення надходжень до бюджету сільської ради від сплати земельного податку	Витрати на проведення відстеження результативності даного регуляторного акту та процедур з його оприлюднення. Ризик переходу суб'єктів господарювання в «тінь». Недоїмка по сплаті земельного податку до бюджету сільської ради. Підвищення соціальної напруги від непорозуміння між владою та підприємцями, негативний вплив на довіру до влади.

Оцінка впливу на сферу інтересів громадян

Вид альтернативи	Вигоди	Витрати
Альтернатива 1	відсутні	Зменшення коштів на реалізацію соціальних проєктів
Альтернатива 2	отримання можливості для підвищення рівня соціальної захищеності територіальної громади в цілому та кожного	відсутні

Альтернатива 3	мешканця сіл сільської ради отримання можливості для підвищення рівня соціальної захищеності територіальної громади в цілому та кожного мешканця сіл сільської ради	відсутні
----------------	--	----------

Оцінка впливу на сферу інтересів суб'єктів господарювання

Вид альтернативи	Вигоди	Витрати
Альтернатива 1	Зменшення витрат на сплату земельного податку	відсутні
Альтернатива 2	забезпечення прозорих та зрозумілих умов з питань справляння земельного податку та надання пільг	затрати часу, необхідні для вивчення положень про ставки та пільги із сплати земельного податку та обговорення проекту рішення
Альтернатива 3	Відсутні	Забезпечить додаткове навантаження на малий та середній бізнес. Негативно вплине на сплату земельного податку, призведе до їх заборгованості.

Показник	Великі	Середні	Малі та мікро	Разом
Кількість суб'єктів господарювання, що підпадають під дію регулювання, одиниць	-	-	26	26
Питома вага групи у загальній кількості, відсотків	-	-	100%	X

IV. Вибір найбільш оптимального альтернативного способу досягнення цілей

Рейтинг результативності (досягнення цілей під час вирішення проблеми)	Бал результативності ( за чотирибальною системою оцінки)	Коментарі щодо присвоєння відповідного балу
Альтернатива 1	1	Встановлення ставок за мінімальним розміром
Альтернатива 2	3	Встановлення виважених і обговорених з громадою ставок, які не є максимально можливі.
Альтернатива 3	2	Встановлення максимально можливих ставок

Рейтинг	Вигоди	Витрати	Обґрунтування відповідного
---------	--------	---------	----------------------------

результативності	(підсумок)	(підсумок)	місця альтернативи у рейтингу
Альтернатива 1	0	0	Проблема продовжує існувати
Альтернатива 2	Прийняття рішення «Про встановлення ставок та пільг із сплати земельного податку на території Дівочепільської сільської ради на 2020 рік» забезпечить встановлення чітких та прозорих механізмів справляння та сплати місцевих податків і зборів на території сільської ради і принесе загальну вигоду як для органу місцевого самоврядування так і для суб'єктів господарювання.	0	Вплив проблеми значно знизиться
Альтернатива 3	Прийняття рішення в такому вигляді призведе до значного збільшення навантаженості суб'єктів господарської діяльності-фізичних осіб, збільшить недоїмку із сплати ними податків, заборгованість по єдиному соціальному внеску та призведе до припинення діяльності.		Проблема існує: з однієї сторони максимально зможе наповнитись бюджет, з іншої велике навантаження на фізичних осіб –підприємців

Рейтинг	Аргументи щодо переваги обраної альтернативи/причини відмови від альтернативи	Оцінка ризику зовнішніх чинників на дію запропонованого регуляторного акту
Альтернатива 1	Існування проблеми	зміни в податковому законодавстві
Альтернатива 2	Вирішення проблеми	зміни в податковому законодавстві
Альтернатива 3	Альтернатива неприйнятна. в зв'язку з значним збільшенням податкового навантаження на суб'єкти господарювання	0

#### V. Механізм, який пропонується застосувати для розв'язання проблеми

Основним механізмом, який забезпечить розв'язання визначеної проблеми, є встановлення місцевих ставок та пільг із сплати земельного податку на 2021 рік. По даному виду податку визначаються платники податку; об'єкт оподаткування; база оподаткування; ставка податку; податковий період; порядок обчислення суми податку;

строки сплати податку; порядок сплати податку; строки на порядок подання звітності про обчислення і сплату податку; податкові пільги та порядок їх застосування.

**VI. Оцінка виконання вимог регуляторного акта залежно від ресурсів, якими розпоряджаються органи виконавчої влади чи органи місцевого самоврядування, фізичні та юридичні особи, які повинні проваджувати або виконувати ці вимоги.**

Витрати (додаткові) на виконання вимог регуляторного акта з боку органів виконавчої влади або органів місцевого самоврядування та суб'єктів підприємництва відсутні. Тест малого підприємництва додається.

**VII. Обґрунтування запропонованого строку дії регуляторного акта**

Термін дії регуляторного акта 2021 рік.

Регуляторний акт має обмежений строк дії, що обумовлено чинністю існуючої правової бази вищого рівня та може бути переглянутий чи скасований при її зміні.

**VIII. Визначення показників результативності дії регуляторного акта**

Основними показниками результативності акта є:

- Забезпечення відповідних надходжень до сільського бюджету від сплати

Надходження по місцевим податкам і зборам

Найменування податків	2020 (план), тис.грн.	2021(очікувані надходження, у зв'язку з прийняттям рішення), тис.грн.
Плата за землю	902, 1 тис.грн. (виконання за I квартал становить 167,3 тис. грн., тобто за рік – 669,2 тис.грн.)	670

1. Створення фінансових можливостей сільської влади для задоволення соціальних та інших потреб територіальної громади, а саме : забезпечення першочергових соціальних видатків, зокрема виплата заробітної плати та проведення розрахунків за енергоносії, виконання програми соціально-економічного розвитку сіл сільської ради.

**IX. Визначення заходів, за допомогою яких здійснюватиметься відстеження результативності дії регуляторного акта**

Базове відстеження результативності регуляторного акта буде здійснюватись до набрання чинності цим регуляторним актом шляхом статистичного аналізу показників місцевих податків і зборів, що надходять до сільського бюджету.

Повторне відстеження буде здійснюватись за 3 місяці до дня закінчення визначеного строку дії рішення.

Відстеження результативності даного рішення покладатиметься на виконавчий комітет Дівочепільської сільської ради із застосуванням виключно статистичних (дані ОДП) та соціологічних даних

Впровадження регуляторного акту покладене на виконавчий комітет Дівочепільської сільської ради та постійну депутатську комісію з питань бюджету, фінансів, власності, інвестиційної діяльності та приватизації, яка відповідно до своїх повноважень забезпечує виконання засад державної регуляторної політики при прийнятті рішень сільської ради та її виконавчого комітету.

Можливої шкоди від наслідків дії акта не вбачається.



Сільський голова

Л.Кобан.

**АНАЛІЗ РЕГУЛЯТОРНОГО ВПЛИВУ**  
**проекту рішення Дівочепільської сільської ради**

«Про встановлення ставок єдиного податку на території Дівочепільської сільської ради на 2021 рік».

**I. Визначення проблеми, яку передбачається розв'язати шляхом державного регулювання.**

Успішне виконання функцій та завдань, покладених на органи місцевого самоврядування, неможливе без належного фінансового забезпечення. Основним джерелом надходжень місцевих бюджетів мають стати власні доходи, у тому числі місцеві податки і збори. Відтак підвищення ролі саме місцевих податків та зборів і збільшення їх частки у складі доходів є головним напрямком зміцнення місцевих бюджетів та розширення фінансової автономії відповідних територій.

Нормами Податкового Кодексу передбачено поділ податків і зборів на загальнодержавні та місцеві. При цьому до місцевих належать податки та збори, котрі є обов'язковими до сплати на території відповідних територіальних громад. Вони встановлюються відповідно до переліку і в межах граничних розмірів ставок, визначених Податковим Кодексом

Місцеві органи самоврядування своїм рішенням встановлюють ставки місцевих податків і зборів та офіційно оприлюднюють прийняте рішення згідно вимог чинного законодавства.

У разі не встановлення податку на нерухоме майно відмінне від земельної ділянки, рішенням органу місцевого самоврядування, такі податки і збори сплачуються в мінімальному розмірі

Прийняття рішення з даного питання необхідно для прозорого та ефективного встановлення місцевих податків, збільшення надходжень до сільського бюджету.

Однією з проблем територіальної громади є недостатнє наповнення бюджету, що не дозволяє в повній мірі виконувати прийняті програми економічного та соціального розвитку території.

На території Дівочепільської сільської ради основними проблемами є:

- відсутність на території сільської ради робочих місць та бюджетоутворюючих підприємств;
- стан доріг задовільний. Асфальтне покриття в с. Петрозагір'я та с. Дівоче Поле потребує ямкового ремонту;
- Дівочепільський сільський будинок потребує поточного ремонту.
- в Дівочепільський ДНЗ потрібно придбати ігрові модулі.

Відповідно до статті 10 ПКУ місцеві ради обов'язково встановлюють єдиний податок. Ставки єдиного податку для фізичних осіб - підприємців встановлюються в межах, передбачених п. 293.2 ст. 293 глави 1 розділу XIV ПКУ, а саме:

для першої групи платників єдиного податку - у межах до 10 відсотків розміру прожиткового мінімуму, встановленого законом на 1 січня податкового (звітного) року;

для другої групи платників єдиного податку - у межах до 20 відсотків розміру мінімальної заробітної плати, встановленої законом на 1 січня податкового (звітного) року.

Встановлення ставок єдиного податку, визначення об'єкту оподаткування, платників податків і зборів, податкового періоду та інших обов'язкових елементів дозволить забезпечити прозорість та відкритість діяльності органів місцевої влади.

Основні групи, на які проблема справляє вплив:

Групи (підгрупи)	Так	Ні
Громадяни	так Відсутність коштів місцевого бюджету не дозволяє виконувати програми	

	направленні на покращення рівня життя громади.	
Органи місцевого самоврядування	так Недотримання соціальних стандартів, неможливість забезпечити якісний рівень життя призведе до підвищення рівня соціальної напруги.	
Суб'єкти господарювання, у тому числі суб'єкти малого підприємництва	так Сплата податку в розмірах, встановлених сільською радою для власників та користувачів земельних ділянок.	

II. - своєчасне наповнення сільського бюджету для вирішення проблем громади, а саме: проведення ремонту доріг на території громади, проведення ремонту Дівочепільського сільського будинку культури та інші.

- відкритість процедури, прозорість дій органу місцевого самоврядування при вирішенні питань, щодо механізму справляння та порядок сплати єдиного податку;
- приведення рішень місцевої ради у відповідність до норм та вимог Податкового Кодексу України.
  - упорядкування відносин між органами місцевої влади і місцевого самоврядування з фізичними особами – підприємцями з питань сплати єдиного податку за видами господарської діяльності;

### III. Визначення та оцінка альтернативних способів досягнення визначених цілей

Для досягнення встановлених цілей розглянуто наступні альтернативи:

Вид альтернативи	Опис альтернативи
Альтернатива 1	<b>Встановлення максимальних розмірів ставок єдиного податку:</b> з розрахунку на календарний місяць -для першої групи платників єдиного податку – 10% розміру прожиткового мінімуму, встановленого законом на 1 січня податкового (звітного) року, -для другої групи платників – 20% розміру мінімальної заробітної плати, встановленої законом на 1 січня податкового (звітного) року. Орієнтовний розмір єдиного податку складе: для першої групи – 22.7 тис.грн. (4723,00x10%=472,30x4 суб.госп.x12міс=22.7 тис.грн.)
Альтернатива 2	<b>Не встановлювати ставок єдиного податку.</b>  У цьому випадку, відповідно до підпункту 12.3.5. пункту 12.3. статті 12 ПКУ податок буде справлятися виходячи з норм ПКУ із застосуванням його мінімальних ставок (0 відсотків) – надходження до міського бюджету відсутнє.
	<b>Встановлення єдиного податку за середньою ставкою</b> для першої групи платників – 5% розміру прожиткового мінімуму, встановленого законом на 1 січня податкового (звітного) року, для другої групи – 10% розміру

Альтернатива 3	<p>імакимальної заробітної плати, встановленої законом на 1 січня податкового (ітого) року</p> <p>Орієнтовний розмір податку складе:  для першої групи – 10.1 тис. грн. (<math>4723.00 \times 5\% = 236.15 \times 4 \times 12 \text{міс} = 11.34 \text{ тис. грн.}</math>)</p>
----------------	--

### 3.1 Оцінка вибраних альтернативних способів досягнення цілей

Оцінка впливу на сферу інтересів органів місцевого самоврядування

Вид альтернативи	Вигоди	Витрати
Альтернатива 1	Максимально можливе наповнення місцевого бюджету за рахунок єдиного податку. До бюджету надійде 22.7 тис. грн., що дозволить залучити кошти на вирішення місцевих бюджетних програм	Зниження кількості суб'єктів господарювання, що здійснюють діяльність за спрощеною системою оподаткування, обліку та звітності: перехід фізичних осіб-підприємців у тіньовий сектор
Альтернатива 2	Збільшення кількості суб'єктів господарювання, що здійснюють діяльність за спрощеною системою оподаткування, обліку та звітності на території сільської ради.	Нелоотримання коштів в сумі 22.7 тис. грн. до місцевого бюджету, що не дозволить вирішити місцеві проблеми на території сільської ради
Альтернатива 3	Часткове наповнення місцевого бюджету за рахунок єдиного податку. До бюджету надійде орієнтовно коштів в сумі 11.34 тис грн., що на 50 % менше ніж запропоновано альтернативою 1, та дозволить лиш часткове виконання місцевих програм, що негативно впливатиме на подальший розвиток території громади;  збереження кількості суб'єктів господарювання, що здійснюють діяльність за спрощеною системою оподаткування на території сільської ради.	Нелоотримання коштів у розмірі 11.34 тис. грн не дозволить в повній мірі забезпечити виконання сільських програм .

Оцінка впливу на сферу інтересів громадян

Вид альтернативи	Вигоди	Витрати
Альтернатива 1	Реалізація соціальних програм, зниження напруги у суспільстві. На території Дівочепільської сільської ради вирішиться ряд нагальних потреб для покращення умов проживання населення	Можливе збільшення витрат громадянами на виконання робіт, придбання товарів, послуг в наслідок можливого підвищення споживчих цін

Альтернатива 2	відсутня	Не виконання бюджетних програм, відсутність коштів на реалізацію соціальних проектів
Альтернатива 3	не повне задоволення потреб та вимог громади	- можливе не виконання деяких соціальних програм (проектів) в сфері благоустрою території громади

Оцінка впливу на сферу інтересів суб'єктів господарювання

Показник	Великі	Середні	Малі	Мікро	Разом
Кількість суб'єктів господарювання, що підпадають під дію регулювання, одиниць	-	-	-	4	4
Питома вага групи у загальній кількості, відсотків	-	-	-	100	X

Оцінка впливу на сферу інтересів суб'єктів господарювання

Вид альтернативи	Вигоди	Витрати
Альтернатива 1	Зменшення податкового навантаження на платників.	Сплата єдиного податку за максимальними ставками, збільшення витратної частини. Всіма СГД буде сплачено 22.7 тис.грн, в перерахунку на одного СГД сума становитиме в середньому 5.7 тис. грн. в рік.
Альтернатива 2	Сплата податку за мінімальними ставками – 0%, що дозволить СГД направити 22.7 тис грн на розвиток власної справи,	Податкові матеріальні витрати суб'єктів господарювання, які підпадають під дію регулювання за причини відсутності умов для покращення бізнесу, а саме: не відремонтовано дорогу, відсутнє вуличне освітлення, що може зменшити кількість споживачів у вечірній час
Альтернатива 3	Сплата податку за ставками, які не є доволі обтяжливими для суб'єктів малого бізнесу. СГД буде сплачено до бюджету 11.34 тис. грн. У порівнянні з максимальними ставками податків для розвитку власної справи у	Сплата єдиного податку у сумі 11.34 тис. грн. В перерахунку на 1 СГД – 2,8 тис.грн в рік.



	СГД залишиться 11.34тис.грн.В перерахунку на 1 СГД – 2,8тис.грн в рік	
--	---	--

#### Витрати суб'єктів господарювання великого і середнього підприємництва

Витрати суб'єктів господарювання великого і середнього підприємництва, які виникають внаслідок дії регуляторного акта, відсутні, так як рішення Дівочепільської сільської ради стосується виключно суб'єктів мікробізнесу – фізичних осіб – підприємців, що є платниками єдиного податку

#### 4. Вибір найбільш оптимального альтернативного способу досягнення цілей

Рейтинг результативності (досягнення цілей під час вирішення проблеми)	Бал результативності (за 4-х бальною системою оцінки)	Коментарі щодо присвоєння відповідного бала
Альтернатива 1	3	Максимальне наповнення місцевого бюджету, при умові можливого зростання невдоволення суб'єктів малого бізнесу
Альтернатива 2	1	Проблема наповнення місцевого бюджету не вирішується
Альтернатива 3	2	Часткове вирішення існуючої проблеми. Надходжень бюджету не вистачить для реалізації усіх запланованих програм

Рейтинг результативності	Вигоди (підсумок)	Витрати (підсумок)	Обґрунтування відповідного місця альтернативи у рейтингу
Альтернатива 1	4	2	Максимально можливе наповнення бюджету за умови можливого невдоволення суб'єктів малого бізнесу та їх переходу у тіньовий сектор
Альтернатива 2	1	4	Відсутність надходжень до місцевого бюджету, підвищення соціальної напруги за причини погіршення якості життя членів громади
Альтернатива 3	2	3	Часткове наповнення бюджету, збереження кількості суб'єктів підприємництва

Рейтинг	Аргументи щодо переваги обраної альтернативи/причини відмови від альтернативи	Оцінка ризику зовнішніх чинників на дію РА
Альтернатива 1	Ця альтернатива є найбільш привабливою за наступними причинами:	Найбільшими зовнішніми ризиками є:

	<ul style="list-style-type: none"> <li>- забезпечує максимальне наповнення місцевого бюджету;</li> <li>- дозволяє реалізувати бюджетні програми та соціальні проекти</li> </ul> <p>Недоліки цієї альтернативи – перехід суб'єктів господарювання в «тінь» - легко виправляються та контролюються за причини не великої кількості суб'єктів господарювання та високою обізнаністю громадян зі справами громади.</p>	<ul style="list-style-type: none"> <li>- зміна діючого законодавства</li> <li>- підвищення рівня інфляції</li> </ul>
Альтернатива 2	Не вибрана за причини не вирішення існуючих проблем громади	X
Альтернатива 3	Не вибрана за причини недостатнього наповнення місцевого бюджету і, відповідно, реалізації не всіх бюджетних програм	X

#### V. Механізм, який пропонується застосувати для розв'язання проблеми

Основним механізмом, який забезпечить розв'язання визначеної проблеми, є встановлення місцевих ставок та пільг із сплати єдиного податку на 2021 рік. По даному виду податку визначаються платники податку; об'єкт оподаткування; база оподаткування; ставка податку; податковий період; порядок обчислення суми податку; строки сплати податку; порядок сплати податку; строки на порядок подання звітності про обчислення і сплату податку; податкові пільги та порядок їх застосування.

**VI. Оцінка виконання вимог регуляторного акта залежно від ресурсів, якими розпоряджаються органи виконавчої влади чи органи місцевого самоврядування, фізичні та юридичні особи, які повинні проваджувати або виконувати ці вимоги.**

Витрати (додаткові) на виконання вимог регуляторного акта з боку органів виконавчої влади або органів місцевого самоврядування та суб'єктів підприємництва відсутні.

Тест малого підприємництва додається.

#### VII. Обґрунтування запропонованого строку дії регуляторного акта

Термін дії регуляторного акта 2021 рік.

Регуляторний акт має обмежений строк дії, що обумовлено чинністю існуючої правової бази вищого рівня та може бути переглянутий чи скасований при її зміні.

#### VIII. Визначення показників результативності дії регуляторного акта

Основними показниками результативності акта є:

- Забезпечення відповідних надходжень до сільського бюджету від сплати місцевих податків і зборів, а саме :

(тис.грн.)

Надходження по місцевим податкам і зборам

Найменування податків	2020 (план), тис.грн.	2021 (очікувані надходження, у зв'язку з прийняттям рішення), тис.грн.
Єдиний податок	964,0 тис.грн.(виконання за I квартал становить 286.2 тис. грн.)	1144,8

- Створення фінансових можливостей сільської влади для задоволення соціальних та інших потреб територіальної громади, а саме : забезпечення першочергових соціальних видатків, зокрема виплата заробітної плати та проведення розрахунків за енергоносії, виконання програми соціально-економічного розвитку сіл сільської ради.

#### **ІХ. Визначення заходів, за допомогою яких здійснюватиметься відстеження результативності дії регуляторного акта**

Базове відстеження результативності регуляторного акта буде здійснюватись до набрання чинності цим регуляторним актом шляхом статистичного аналізу показників місцевих податків і зборів, що надходять до сільського бюджету.

Повторне відстеження буде здійснюватись за 3 місяці до дня закінчення визначеного строку дії рішення.

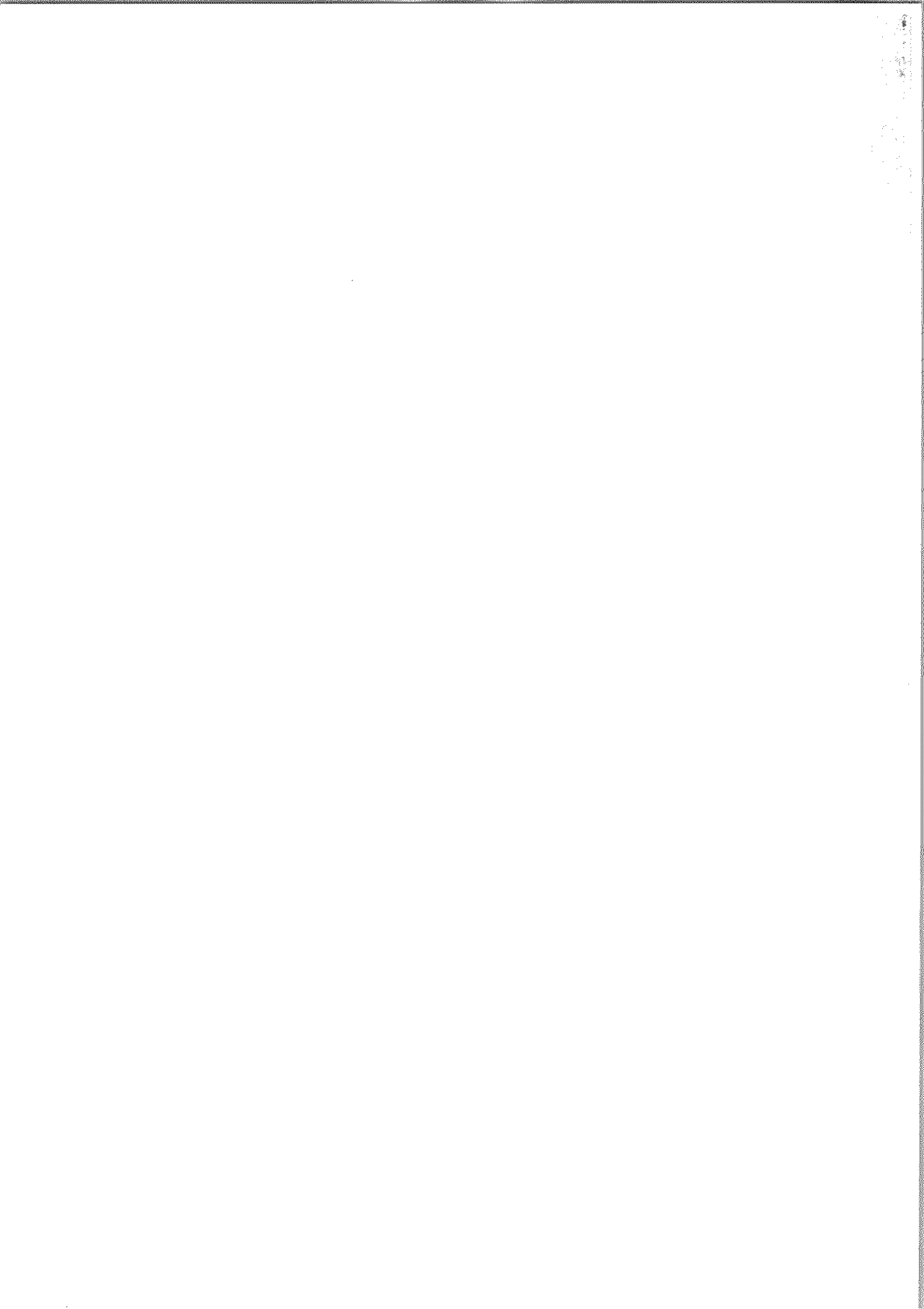
Відстеження результативності даного рішення покладатиметься на виконавчий комітет Дівочепільської сільської ради із застосуванням виключно статистичних (дані ОДП) та соціологічних даних

Впровадження регуляторного акту покладене на виконавчий комітет Дівочепільської сільської ради та постійну депутатську комісію з питань бюджету, фінансів, власності, інвестиційної діяльності та приватизації, яка відповідно до своїх повноважень забезпечує виконання засад державної регуляторної політики при прийнятті рішень сільської ради та її виконавчого комітету.

Можливої шкоди від наслідків дії акта не вбачається.



Л.Кобан



**АНАЛІЗ РЕГУЛЯТОРНОГО ВПЛИВУ**  
**проекту рішення Дівочепільської сільської ради**

**«Про встановлення ставок та пільг на нерухоме майно, відмінне від земельної ділянки на території Дівочепільської сільської ради на 2021 рік».**

**I. Визначення проблеми, яку передбачається розв'язати шляхом державного регулювання.**

Успішне виконання функцій та завдань, покладених на органи місцевого самоврядування, неможливе без належного фінансового забезпечення. Основним джерелом надходжень місцевих бюджетів мають стати власні доходи, у тому числі місцеві податки і збори. Відтак підвищення ролі саме місцевих податків та зборів і збільшення їх частки у складі доходів є головним напрямком зміцнення місцевих бюджетів та розширення фінансової автономії відповідних територій.

Нормами Податкового Кодексу передбачено поділ податків і зборів на загальнодержавні та місцеві. При цьому до місцевих належать податки та збори, котрі є обов'язковими до сплати на території відповідних територіальних громад. Вони встановлюються відповідно до переліку і в межах граничних розмірів ставок, визначених Податковим Кодексом

Місцеві органи самоврядування своїм рішенням встановлюють ставки місцевих податків і зборів та офіційно оприлюднюють прийняте рішення згідно вимог чинного законодавства.

У разі не встановлення місцевих податків і зборів, передбачених статтею 10 Податкового Кодексу України, рішенням органу місцевого самоврядування, такі податки і збори сплачуються в мінімальному розмірі

Прийняття рішення з даного питання необхідно для прозорого та ефективного встановлення місцевих податків, збільшення надходжень до сільського бюджету, здійснення необхідного контролю за своєчасністю та повнотою проведення платежів.

Однією з проблем територіальної громади є недостатнє наповнення бюджету, що не дозволяє в повній мірі виконувати прийняті програми економічного та соціального розвитку території.

На території Дівочепільської сільської ради основними проблемами є:

- відсутність на території сільської ради робочих місць та бюджетоутворюючих підприємств;
- стан доріг задовільний. Асфальтне покриття в с. Петрозайр'я та с. Дівоче Поле потребує ямкового ремонту;
- Дівочепільський сільський будинок потребує поточного ремонту.
- в Дівочепільський ДНЗ потрібно придбати ігрові модулі.

Ухвалення рішення з цього питання необхідне для прозорого ефективного встановлення ставки податку, на нерухоме майно відмінне від земельної ділянки здійснення необхідного контролю за своєчасністю та повнотою проведення платежів зі сплати.

Проектом рішення передбачається визначення розміру податку на нерухоме майно відмінне від земельної ділянки для сплати юридичними і фізичними особами за нерухоме майно розташоване на території Дівочепільської сільської ради.

Запропоновані ставки не створять значного навантаження на суб'єктів господарювання, так як розробники виходили із місцевих умов.

Основні групи, на які проблема справляє вплив:

Групи (підгрупи)	Так	Ні
Громадяни	так Відсутність коштів місцевого бюджету не дозволяє виконувати програми направленні на покращення рівня життя	

	громади.	
Органи місцевого самоврядування	так Недотримання соціальних стандартів, неможливість забезпечити якісний рівень життя призведе до підвищення рівня соціальної напруги.	
Суб'єкти господарювання, у тому числі суб'єкти малого підприємництва	так Сплата податку в розмірах, встановлених сільською радою для власників та користувачів земельних ділянок.	

## II. Цілі державного регулювання

Проект розроблено з ціллю:

- 1) вчасного наповнення дохідної частини сільського бюджету, для вирішення проблем громади;
- 2) встановлення обґрунтованих розмірів податку на нерухоме майно відмінне від земельної ділянки;
- 3) застосування доступних та прозорих механізмів для впорядкування місцевих податків

## III. Визначення та оцінка альтернативних способів досягнення визначених цілей

### 1. Визначення альтернативних способів

Вид альтернативи	Опис альтернативи
Альтернатива 1. Не встановлювати рішенням сільської ради ставок та пільг із сплати податку на нерухоме майно відмінне від земельної ділянки	Така альтернатива приведе до втрат сільського бюджету, а це негативно вплине на соціальний розвиток громади, тому, що відповідно до ст 12 Податкового кодексу України на території Дівочепільської сільської ради застосовуватимуться мінімальні розміри ставок місцевих податків, а плата за неру справлятиметься із застосуванням ставок які діють у попередньому бюджетному періоді а це
Альтернатива 2. Прийняти рішення «Про встановлення ставок на нерухоме майно відмінне від земельної ділянки на території Дівочепільської сільської ради на 2021 рік» у запропонованому вигляді	Прийняття даного рішення забезпечить надходження коштів до сільського бюджету, а це в свою чергу приведе до соціального розвитку громади, зробить її самодостатньою
Альтернатива 3 Прийняти рішення «Про встановлення ставок та пільг на нерухоме майно відмінне від земельної ділянки на території Дівочепільської сільської ради на 2021 рік» з ставками значно вищими за запропоновані	Прийняття такого рішення приведе до збільшення фінансового навантаження на суб'єкти господарювання та збільшить недоїмку із сплати податків і зборів, що в свою чергу приведе до фінансових втрат дохідної частини сільського бюджету Дівочепільської сільської ради

### 2. Оцінка вибраних альтернативних способів досягнення цілей

Оцінка впливу на сферу інтересів органів місцевого самоврядування

Вид альтернативи	Вигоди	Витрати
------------------	--------	---------

Альтернатива 1	відсутні	Відповідно до ст 12 Податкового кодексу України на території Дівочепільської сільської ради застосовуватимуться мінімальні ставки сплати податку на нерухоме майно відмінне від земельної ділянки, що не дасть можливості наповненню сільського бюджету в повному обсязі, а це в свою чергу негативно вплине на життєдіяльність територіальної громади
Альтернатива 2	1. Забезпечення відповідних надходжень до бюджету Дівочепільської сільської ради від сплати податку на нерухоме майно відмінне від земельної ділянки 2. Посилення фінансових можливостей Дівочепільської сільської ради для задоволення соціальних та інших потреб територіальної громади.	Витрати на проведення відстеження результативності даного регуляторного акту та процедур з його оприлюднення
Альтернатива 3	1. Збільшення надходжень до бюджету сільської ради від сплати податку на нерухоме майно відмінне від земельної ділянки	Витрати на проведення відстеження результативності даного регуляторного акту та процедур з його оприлюднення. Ризик переходу суб'єктів господарювання в «тінь». Недоїмка по сплаті податку на нерухоме майно відмінне від земельної ділянки до бюджету сільської ради. Підвищення соціальної напруги від непорозуміння між владою та підприємцями, негативний вплив на довіру до влади.

Оцінка впливу на сферу інтересів громадян

Вид альтернативи	Вигоди	Витрати
Альтернатива 1	відсутні	Зменшення коштів на реалізацію соціальних проєктів
Альтернатива 2	отримання можливості для підвищення рівня соціальної захищеності територіальної	відсутні

	громади в цілому та кожного мешканця сіл сільської ради	
Альтернатива 3	отримання можливості для підвищення рівня соціальної захищеності територіальної громади в цілому та кожного мешканця сіл сільської ради	відсутні

Оцінка впливу на сферу інтересів суб'єктів господарювання

Вид альтернативи	Вигоди	Витрати
Альтернатива 1	Зменшення витрат на сплату податку на нерухоме майно відмінне від земельної ділянки	відсутні
Альтернатива 2	забезпечення прозорих та зрозумілих умов з питань справляння податку на нерухоме майно відмінне від земельної ділянки та надання пільг	затрати часу, необхідні для вивчення положень про ставки та пільги із сплати податку на нерухоме майно відмінне від земельної ділянки та обговорення проекту рішення
Альтернатива 3	Відсутні	Забезпечить додаткове навантаження на малий та середній бізнес. Негативно вплине на сплату податку на нерухоме майно відмінне від земельної ділянки, призведе до їх заборгованості.

Показник	Великі	Середні	Малі та мікро	Разом
Кількість суб'єктів господарювання, що підпадають під дію регулювання, одиниць	-	-	3	3
Питома вага групи у загальній кількості, відсотків	-	-		

IV. Вибір найбільш оптимального альтернативного способу досягнення цілей

Рейтинг результативності (досягнення цілей під час вирішення проблеми)	Бал результативності (за чотирибальною системою оцінки)	Коментарі щодо присвоєння відповідного балу
Альтернатива 1	1	Встановлення ставок за мінімальним розміром
Альтернатива 2	3	Встановлення виважених і обговорених з громадою ставок, які не є максимально можливими.
Альтернатива 3	2	Встановлення максимально можливих ставок



Рейтинг результативності	Вигоди (підсумок)	Витрати (підсумок)	Обґрунтування відповідного місця альтернативи у рейтингу
Альтернатива 1	0	0	Проблема продовжує існувати
Альтернатива 2	Прийняття рішення «Про встановлення ставок та пільг на нерухоме майно відмінне від земельної ділянки на території Дівочепільської сільської ради на 2020 рік» забезпечить встановлення чітких та прозорих механізмів справляння та сплати місцевих податків і зборів на території сільської ради і принесе загальну вигоду як для органу місцевого самоврядування так і для суб'єктів господарювання.	0	Вплив проблеми значно знижується
Альтернатива 3	Прийняття рішення в такому вигляді призведе до значного збільшення навантаженості суб'єктів господарської діяльності-фізичних осіб, збільшить недоїмку із сплати ними податків.		Проблема існує: з однієї сторони максимально зможе наповнитись бюджет, з іншої велике навантаження на фізичних осіб –підприємців

Рейтинг	Аргументи щодо переваги обраної альтернативи/причини відмови від альтернативи	Оцінка ризику зовнішніх чинників на дію запропонованого регуляторного акту
Альтернатива 1	Існування проблеми	зміни в податковому законодавстві
Альтернатива 2	Вирішення проблеми	зміни в податковому законодавстві
Альтернатива 3	Альтернатива неприйнятна, в зв'язку з значним збільшенням податкового навантаження на суб'єкти господарювання	

#### V. Механізм, який пропонується застосувати для розв'язання проблеми

Основним механізмом, який забезпечить розв'язання визначеної проблеми, є встановлення місцевих ставок та пільг із сплати податку на нерухоме майно відмінне від земельної ділянки на 2021 рік. По даному виду податку визначаються платники податку; об'єкт оподаткування; база оподаткування; ставка податку; податковий період; порядок обчислення суми податку; строки сплати податку; порядок сплати податку; строки на порядок подання звітності про обчислення і сплату податку; податкові пільги та порядок

їх застосування.

**VI. Оцінка виконання вимог регуляторного акта залежно від ресурсів, якими розпоряджаються органи виконавчої влади чи органи місцевого самоврядування, фізичні та юридичні особи, які повинні проваджувати або виконувати ці вимоги.**

Витрати (додаткові) на виконання вимог регуляторного акта з боку органів виконавчої влади або органів місцевого самоврядування та суб'єктів підприємництва відсутні.

Тест малого підприємництва додається.

**VII. Обґрунтування запропонованого строку дії регуляторного акта**

Термін дії регуляторного акта 2021 рік.

Регуляторний акт має обмежений строк дії, що обумовлено чинністю існуючої правової бази вищого рівня та може бути переглянутий чи скасований при її зміні.

**VIII. Визначення показників результативності дії регуляторного акта**

Основними показниками результативності акта є:

- Забезпечення відповідних надходжень до сільського бюджету від сплати місцевих податків і зборів, а саме : (тис.грн.)

Надходження по місцевим податкам і зборам

Найменування податків	2020 (план), тис.грн.	2021 (очікувані надходження, у зв'язку з прийняттям рішення), тис.грн.
Податок на нерухоме майно, відмінне від земельної ділянки	12.9 тис.грн. (виконання за I квартал становить 0 тис. грн..)	12.9

- Створення фінансових можливостей сільської влади для задоволення соціальних та інших потреб територіальної громади, а саме : забезпечення першочергових соціальних видатків, зокрема виплата заробітної плати та проведення розрахунків за енергоносії, виконання програми соціально-економічного розвитку сіл сільської ради.

**IX. Визначення заходів, за допомогою яких здійснюватиметься відстеження результативності дії регуляторного акта**

Базове відстеження результативності регуляторного акта буде здійснюватись до набрання чинності цим регуляторним актом шляхом статистичного аналізу показників місцевих податків і зборів, що надходять до сільського бюджету.

Повторне відстеження буде здійснюватись за 3 місяці до дня закінчення визначеного строку дії рішення.

Відстеження результативності даного рішення покладатиметься на виконавчий комітет Дівочепільської сільської ради із застосуванням виключно статистичних (дані ОДП) та соціологічних даних

Впровадження регуляторного акту покладене на виконавчий комітет Дівочепільської сільської ради та постійну депутатську комісію з питань бюджету, фінансів, власності, інвестиційної діяльності та приватизації, яка відповідно до своїх повноважень забезпечує виконання засад державної регуляторної політики при прийнятті рішень сільської ради та її виконавчого комітету.  
Можливої шкоди від застосування цього акта не вбачається.



голова

Л.Кобан.

## **Експертний висновок**

*постійної комісії сільської ради з питань бюджету, фінансів, власності, інвестиційної діяльності та приватизації щодо регуляторного впливу проекту регуляторного акта – рішення сільської ради «Про встановлення ставок та пільг із сплати земельного податку на території Дівочепільської сільської ради на 2021 рік»*

Розробник проекту регуляторного акта - виконком сільської ради, уповноважений на це сільською радою .

Проаналізувавши проект регуляторного акта, експертна комісія визначає наступне.

**1. Відповідність проекту регуляторного акта принципам державної регуляторної політики, встановленим статтею 4 Закону України «Про засади державної регуляторної політики у сфері господарської діяльності»**

Ситуація яка вплинула на необхідність його розробки, свідчить про необхідність регулювання господарських відносин з метою встановлення конкретних, в межах чинного законодавства, ставок місцевих податків і зборів .

Запропонований регуляторний акт має вплив на громадян, суб'єктів малого підприємництва та органи місцевого самоврядування.

Механізм вирішення проблеми, запропонований у проекті відповідає потребам та ринковим вимогам з урахуванням усіх прийнятних альтернатив.

Крім того, проект передбачає забезпечення досягнення внаслідок дії регуляторного акта максимально можливих позитивних результатів за рахунок мінімально необхідних витрат ресурсів та балансу інтересів громадян, суб'єктів господарювання та держави.

В цілому при підготовці проекту регуляторного акта витримана послідовність регуляторної діяльності: проект відповідає цілям державної регуляторної політики, а також його включено до плану діяльності з підготовки проектів регуляторних актів на 2018 рік (рішення сільської ради від 12.04.2018 року №105 ), строк підготовки I півріччя.

Проект регуляторного акта та аналіз регуляторного впливу, після представлення його на сесії сільської ради, буде розміщено на дошці оголошень сільської ради для подальшого внесення пропозицій та зауважень.

Таким чином, проект регуляторного акта – проект рішення сільської ради відповідає усім принципам державної регуляторної політики встановленим статтею 4 Закону України «Про засади державної регуляторної політики у сфері господарської діяльності», а саме: доцільність, адекватність, ефективність, збалансованість, передбачуваність, прозорість та врахування громадської думки.

**2. Проект регуляторного акта - рішення сільської ради відповідає вимогам статті 8 Закону України «Про засади державної регуляторної політики у сфері господарської діяльності» щодо підготовки аналізу регуляторного впливу:**

Відповідно до Податкового кодексу України від 02.12.2010 № 2755-VI із змінами (надалі - кодекс) визначено вичерпний перелік місцевих податків і зборів, порядок їх адміністрування, компетенцію контролюючих органів та повноваження сільських рад щодо встановлення їх рівня.

Кодексом визначено, що податок на нерухоме майно, відмінне від земельної ділянки (надалі - податок), є обов'язковим для встановлення місцевими радами, які зобов'язані у визначений період прийняти відповідне рішення про встановлення ставок податку на об'єкти житлової нерухомості з розрахунку на календарний рік у відповідному розмірі від мінімальної заробітної плати, установлені на 1 січня звітного (податкового) року.

Таким чином, з метою безумовного виконання вимог кодексу та недопущення суперечливих ситуацій, необхідно прийняти регуляторний акт, який установлюватиме ставки податку на об'єкти житлової та нежитлової нерухомості, ставки єдиного, земельного податку.

Тому, зазначена проблема не може бути розв'язана за допомогою чинних регуляторних актів.

У разі відмови від введення в дію запропонованого регуляторного акта не буде забезпечено безумовне виконання вимог чинного законодавства.

Встановлення диференційованого рівня місцевих податків і зборів - це спосіб вирішення зазначеної проблеми є найбільш доцільним з огляду на можливість виконання та ефективну реалізацію регуляторного акта, який повністю відповідає повноваженням сільської ради відповідно до Податкового кодексу України, Закону України «Про місцеве самоврядування в Україні». Лише у такий спосіб можна вирішити зазначені проблеми найкращим чином, урахувавши інтереси

територіальної громади, платників податку та органів місцевого самоврядування;

Запропонований спосіб досягнення цілей є єдиним і безумовним шляхом вирішення проблеми і ґрунтується на загальнообов'язковості виконання всіма учасниками правовідносин у системі оподаткування норм зазначеного рішення.

Досягнення цим регуляторним актом визначених цілей вплине на витрати територіальної громади (платників податків) у вигляді коштів на сплату податків і зборів, але й надасть вигоди, а саме додаткові надходження до бюджету села для направлення їх на поліпшення соціальних гарантій тієї ж територіальної громади.

Крім кількісних показників, до вигод належить забезпечення поліпшення соціальних гарантій населення та фінансування сільських програм за рахунок збільшення надходжень коштів до сільського бюджету, у тому числі від сплати місцевих податків.

Впровадження та виконання вимог регуляторного акта не залежить від ресурсів органу місцевого самоврядування, а платники податку повинні сплачувати місцеві податки по ставках, передбачених проектом цього рішення, та відповідно до норм, передбачених Податковим кодексом України.

Вподальшому внесення змін до зазначеного рішення можливе у разі зміни чинного законодавства України або виникнення необхідності у нормативному врегулюванні певних правовідносин.

Термін дії запропонованого регуляторного акта – 2021 рік .

За підсумками аналізу відстеження його результативності, а також у разі потреби та з прийняттям урядом нормативних актів, до нього теж будуть уноситися відповідні зміни згідно з регуляторною процедурою.

В зв'язку з тим, що для визначення рівня результативності дії регуляторного акта необхідно використовувати виключно статистичні дані, базове відстеження буде здійснено до дня набрання чинності регуляторного акту .

Повторне відстеження планується провести через рік після набуття чинності регуляторного акта. За результатами проведеного відстеження буде можливо порівняти показники базового та повторного відстежень. У разі виявлення неврегульованих та проблемних питань, вони будуть усунені шляхом унесення відповідних змін до регуляторного акта.

### 3. Узагальнений висновок

Враховуючи проведену експертизу, проект регуляторного акта – рішення сільської ради та аналіз його регуляторного впливу відповідають вимогам статей 4 та 8 Закону України “Про засади державної регуляторної політики у сфері господарської діяльності”.

Голова постійно комісії  
сільської ради з питань  
бюджету фінансів власності  
інвестиційної діяльності та  
приватизації.



В.І. Гончарова

## ЕКСПЕРТНИЙ ВИСНОВОК

постійної комісії Дівочепільської сільської ради  
з питань бюджету, фінансів, власності, інвестиційної діяльності та  
приватизації

щодо регуляторного впливу проекту регуляторного акту

«Про встановлення ставок єдиного податку на території Дівочепільської сільської ради на 2021 рік».

Розробник проекту регуляторного акту: виконком Дівочепільської сільської ради Олександрійського району Кіровоградської області.

**I. Відповідність проекту регуляторного акту принципам державної регуляторної політики, встановленим статтею 4 Закону України «Про засади державної регуляторної політики у сфері господарської діяльності»**-проект регуляторного акту відповідає принципам державної регуляторної політики, зокрема:

**Доцільність** – забезпечено проведення всебічного аналізу проблеми, яка полягає у залежності наповнення місцевого бюджету від рівня ставок місцевих податків та зборів, які встановлюються у відповідності до вимог Податкового кодексу України та рівня соціально-економічного розвитку села. Причиною виникнення проблеми стала вимога Податкового кодексу України щорічно встановлювати ставки місцевих податків та зборів.

**Адекватність**– встановлено регуляторним актом адекватні ставки податків і зборів, що відповідають рівню соціально-економічного розвитку села. Запровадження державного регулювання у вигляді встановлення ставок місцевих податків і зборів, відповідає потребі у вирішенні існуючої проблеми та ринковим вимогам. Під час розробки проекту регуляторного акта було розглянуто 2 альтернативних способи розв'язання проблеми, зокрема: відмова від прийняття регуляторного акта; прийняття запропонованого регуляторного акта.

**Ефективність** – запроваджено регулювання, що дозволить отримати максимально можливі позитивні результати за рахунок мінімально необхідних витрат ресурсів суб'єктів господарювання, громадян та держави. Під час підготовки проекту регуляторного акта та відповідного аналізу регуляторного впливу було проведено перевірку достатності у суб'єктів господарювання ресурсів, необхідних для належного виконання запропонованого регуляторного акта.

**Збалансованість** - розроблено проект регуляторного акта, який встановлює регулювання, що унеможливило отримання усіх вигод одним із трьох основних суб'єктів (громадяни, держава, суб'єкти господарювання) за рахунок витрат інших суб'єктів. Завдяки запровадженню регулювання буде досягнуто баланс інтересів, вигід і витрат для усіх основних суб'єктів.

**передбачуваність** – досягнуто шляхом своєчасного планування та внесення проекту регуляторного акта до плану діяльності сільської ради з підготовки регуляторних актів, затвердженого рішенням сільської ради від 12.04.2018 року № 105 та оприлюдненого шляхом висвітлення на дошці об'яв Дівочепільської сільської ради, яка відповідно до рішення виконкому є офіційним місцем для оприлюднення всіх проектів та рішень Дівочепільської сільської ради та її виконавчого комітету.

**Прозорість та врахування громадської думки** – дотримання принципу забезпечено шляхом:

1. своєчасного планування та внесення проекту рішення сільської ради до плану діяльності сільської ради з підготовки регуляторних актів, затвердженого рішенням сільської ради від 12.04.2018 року № 105 та оприлюдненого шляхом висвітлення на дошці об'яв Дівочепільської сільської ради, яка відповідно до рішення виконкому є офіційним місцем для оприлюднення всіх проектів та рішень Дівочепільської сільської ради та її виконавчого комітету;

2. оприлюднення повідомлення про оприлюднення проекту регуляторного акта з метою отримання зауважень та пропозицій шляхом висвітлення на дошці об'яв Дівочепільської сільської ради, яка відповідно до рішення виконкому є офіційним місцем для оприлюднення всіх проектів та рішень Дівочепільської сільської ради та її виконавчого комітету.

3. встановлення строку для прийняття зауважень від громадян, суб'єктів господарювання та їх об'єднань 1 місяць з дня оприлюднення проекту регуляторного акта разом із відповідним аналізом регуляторного впливу.

4. своєчасного оприлюднення проекту регуляторного акта разом із відповідним аналізом регуляторного впливу, не пізніше 5 робочих днів з дня оприлюднення повідомлення про оприлюднення проекту регуляторного акта з метою отримання зауважень та пропозицій.

5. прийняття протягом 1 місяця зауважень та пропозицій від громадян, суб'єктів господарювання та їх об'єднань. Протягом встановленого строку зауважень не надходило.

**II. Відповідність проекту регуляторного акту вимогам статті 8 Закону України «Про засади державної регуляторної політики у сфері господарської діяльності».** Зокрема розробником у процесі підготовки аналізу регуляторного впливу здійснено:

1. Сформульовано проблему, яку планується розв'язати шляхом державного регулювання, зазначено, що важливість проблеми полягає в тому, що відривня ставок місцевих податків та зборів залежить розвиток підприємництва в селі і показник наповнення сільського бюджету.

2. Визначено цілі регулювання, основними з яких є:

- дотримання вимог законодавства, зокрема норм Податкового Кодексу України;
- встановлення розмірів ставок місцевих податків та зборів в межах визначених Податковим кодексом України;
- збільшення надходжень до сільського бюджету за рахунок встановлених місцевих податків та зборів;
- здійснення планування та прогнозування надходжень від місцевих податків та зборів при формуванні сільського бюджету.

3. Встановлено дві альтернативи вирішення проблеми:

Альтернатива 1 – відсутність регулювання;

Альтернатива 2 – встановлення місцевих податків і зборів рішенням Михайлівської сільської ради

4. На основі розрахунків визначено кращу альтернативу, виявлено недоліки та переваги даної альтернативи. До реалізації вибрано альтернативу 2 – встановлення єдиного податку рішенням Дівочепільської сільської ради.

5. Описано механізм вирішення визначеної проблеми, яким є:

- затвердження рішення про встановлення на території Дівочепільської сільської ради єдиного податку на 2021 рік;
- інформування платників про встановлені правила справляння податків і зборів на 2021 рік;



- сприяння веденню підприємницької діяльності суб'єктами господарювання, які є платниками місцевих податків і зборів, з метою росту рівня їх платоспроможності;

- забезпечення надходжень встановлених податків і зборів до сільського бюджету.

6. Розраховано показники результативності регуляторного акту на 2021 рік, а саме:

Розмір надходжень до місцевого бюджету у 2021 році складе

1144,8 тис.грн.

Кількість суб'єктів господарювання та/ або фізичних осіб, на яких поширюватиметься дія акту – 4;

Розмір коштів і час, що витратимуться суб'єктами господарювання та/ або фізичними особами, пов'язаними з виконанням вимог акту – у 2021 році розмір коштів і час, що витратиметься суб'єктами господарювання на сплату податків і зборів, по відношенню до 2020 року, не збільшиться;

Рівень поінформованості суб'єктів господарювання та/ або фізичних осіб з основних положень акту – всі суб'єкти малого підприємництва будуть поінформовані про рішення сільської ради шляхом висвітлення на дошці об'яв Дівочепільської сільської ради, яка відповідно до рішення виконкому є офіційним місцем для оприлюднення всіх проектів та рішень Дівочепільської сільської ради та її виконавчого комітету.

7. Розраховано М-ТЕСТ (тест малого бізнесу), в якому визначено витрати суб'єктів малого бізнесу на заплановане регулювання.

**III. Узагальнений висновок.** *Враховуючи проведену експертизу, проект регуляторного акту «Про встановлення ставок єдиного податку на території Дівочепільської сільської ради на 2021 рік» відповідає вимогам статей 4 та 8 Закону України «Про засади державної регуляторної політики у сфері господарської діяльності»*

Голова постійно комісії  
сільської ради з питань  
бюджету фінансів власності  
інвестиційної діяльності та  
приватизації.



В.І. Гончарова

## ЕКСПЕРТНИЙ ВИСНОВОК

постійної комісії Дівочепільської сільської ради з питань планування бюджету, фінансів, власності, інвестиційної діяльності та приватизації

щодо регуляторного впливу проекту регуляторного акту

«Про встановлення ставок та пільг із сфери податку на нерухоме майно, відмінне від земельної ділянки на території Дівочепільської сільської ради на 2021 рік»

Розробник проекту регуляторного акту: виконком Дівочепільської сільської ради Олександрійського району Кіровоградської області.

**I. Відповідність проекту регуляторного акту принципам державної регуляторної політики, встановленим статтею 4 Закону України «Про засади державної регуляторної політики у сфері господарської діяльності»** - проект регуляторного акту відповідає принципам державної регуляторної політики, зокрема:

**Доцільність** – забезпечено проведення всебічного аналізу проблеми, яка полягає у залежності наповнення місцевого бюджету від рівня ставок місцевих податків та зборів, які встановлюються у відповідності до вимог Податкового кодексу України та рівня соціально-економічного розвитку села. Причиною виникнення проблеми стала вимога Податкового кодексу України щорічно встановлювати ставки місцевих податків та зборів.

**Адекватність** – встановлено регуляторним актом адекватні ставки податків і зборів, що відповідають рівню соціально-економічного розвитку села. Запровадження державного регулювання у вигляді встановлення ставок місцевих податків і зборів, відповідає потребі у вирішенні існуючої проблеми та ринковим вимогам. Під час розробки проекту регуляторного акта було розглянуто 2 альтернативних способи розв'язання проблеми, зокрема: відмова від прийняття регуляторного акта; прийняття запропонованого регуляторного акта.

**Ефективність** – запроваджено регулювання, що дозволить отримати максимально можливі позитивні результати за рахунок мінімально необхідних витрат ресурсів суб'єктів господарювання, громадян та держави. Під час підготовки проекту регуляторного акта та відповідного аналізу регуляторного впливу було проведено перевірку достатності у суб'єктів господарювання ресурсів, необхідних для належного виконання запропонованого регуляторного акта.

**Збалансованість** - розроблено проект регуляторного акта, який встановлює регулювання, що унеможливує отримання усіх вигод одним із трьох основних суб'єктів (громадяни, держава, суб'єкти господарювання) за рахунок витрат інших суб'єктів. Завдяки запровадженню регулювання буде досягнуто баланс інтересів, вигід і витрат для усіх основних суб'єктів.

**передбачуваність** – досягнуто шляхом своєчасного планування та внесення проекту регуляторного акта до плану діяльності сільської ради з підготовки регуляторних актів, затвердженого рішенням сільської ради від 12.04.2018 року № 105 та оприлюдненого шляхом висвітлення на дошці об'яв Дівочепільської сільської ради, яка відповідно до рішення виконкому є офіційним місцем для оприлюднення всіх проектів та рішень Дівочепільської сільської ради та її виконавчого комітету.

**Прозорість та врахування громадської думки** – дотримання принципу забезпечено шляхом:

1. своєчасного планування та внесення проекту рішення сільської ради до плану діяльності сільської ради з підготовки регуляторних актів, затвердженого рішенням сільської ради від 12.04.2018 року № 105 та оприлюдненого шляхом висвітлення на дошці об'яв Дівочепільської сільської ради, яка відповідно до рішення виконкому є офіційним місцем для оприлюднення всіх проектів та рішень Дівочепільської сільської ради та її виконавчого комітету;

2. оприлюднення повідомлення про оприлюднення проекту регуляторного акта з метою отримання зауважень та пропозицій шляхом висвітлення на дошці об'яв Дівочепільської сільської ради, яка відповідно до рішення виконкому є офіційним місцем для оприлюднення всіх проектів та рішень Дівочепільської сільської ради та її виконавчого комітету.

3. встановлення строку для прийняття зауважень від громадян, суб'єктів господарювання та їх об'єднань 1 місяць з дня оприлюднення проекту регуляторного акта разом із відповідним аналізом регуляторного впливу.

4. своєчасного оприлюднення проекту регуляторного акта разом із відповідним аналізом регуляторного впливу, не пізніше 5 робочих днів з дня оприлюднення повідомлення про оприлюднення проекту регуляторного акта з метою отримання зауважень та пропозицій.

5. прийняття протягом 1 місяця зауважень та пропозицій від громадян, суб'єктів господарювання та їх об'єднань. Протягом встановленого строку зауважень не надходило.

II. Відповідність проекту регуляторного акту вимогам статті 8 Закону України «Про засади державної регуляторної політики у сфері господарської діяльності». Зокрема розробником у процесі підготовки аналізу регуляторного впливу здійснено:

1. Сформульовано проблему, яку планується розв'язати шляхом державного регулювання, зазначено, що важливість проблеми полягає в тому, що від рівня ставок місцевих податків та зборів залежить розвиток підприємництва в селі і показник наповнення сільського бюджету.

2. Визначено цілі регулювання, основними з яких є:

- дотримання вимог законодавства, зокрема норм Податкового Кодексу України;

- встановлення розмірів ставок місцевих податків та зборів в межах визначених Податковим кодексом України;

- збільшення надходжень до сільського бюджету за рахунок встановлених місцевих податків та зборів;

- здійснення планування та прогнозування надходжень від місцевих податків та зборів при формуванні сільського бюджету.

3. Встановлено дві альтернативи вирішення проблеми:

Альтернатива 1 – відсутність регулювання;

Альтернатива 2 – встановлення місцевих податків і зборів рішенням Дівочепільської сільської ради

4. На основі розрахунків визначено кращу альтернативу, виявлено недоліки та переваги даної альтернативи. До реалізації вибрано альтернативу 2 – встановлення податку рішенням Дівочепільської сільської ради.

5. Описано механізм вирішення визначеної проблеми, яким є:

- затвердження рішення про встановлення ставок та пільг із сплати податку на нерухоме майно відмінне від земельної ділянки на 2021 рік на території Дівочепільської сільської ради;

- інформування платників про встановлені правила справляння податків і зборів на 2021 рік;

- забезпечення надходжень встановлених податків і зборів до сільського бюджету.

6. Розраховано показники результативності регуляторного акту на 2020 рік, а саме:

Розмір коштів і час, що витратимуться суб'єктами господарювання та/або фізичними особами, пов'язаними з виконанням вимог акту – у 2021

році розмір коштів і час, що витратимуться суб'єктами господарювання на сплату податків і зборів, по відношенню до 2020 року, не збільшиться;

Рівень поінформованості суб'єктів господарювання та/або фізичних осіб з основних положень акту – всі суб'єкти малого підприємництва будуть проінформовані про рішення сільської ради шляхом висвітлення на дошці об'яв Дівочепільської сільської ради, яка відповідно до рішення виконкому є офіційним місцем для оприлюднення всіх проектів та рішень Дівочепільської сільської ради та її виконавчого комітету.

7. Розраховано М-ТЕСТ (тест малого бізнесу), в якому визначено витрати суб'єктів малого бізнесу на заплановане регулювання.

### III. Узагальнений висновок.

*Враховуючи проведену експертизу, проект регуляторного акту «Про встановлення ставок та пільг із сплати податку на нерухоме майно, відмінне від земельної ділянки на території Дівочепільської сільської ради на 2021 рік»*

*відповідає вимогам статей 4 та 8 Закону України «Про засади державної регуляторної політики у сфері господарської діяльності».*

Голова постійно комісії  
сільської ради з питань  
бюджету фінансів власності  
інвестиційної діяльності та  
приватизації.



В.І. Гончарова



УКРАЇНА  
 ДІВОЧЕПІЛЬСЬКА СІЛЬСЬКА РАДА  
 ОЛЕКСАНДРІЙСЬКОГО РАЙОНУ  
 КІРОВОГРАДСЬКОЇ ОБЛАСТІ  
 \_\_\_\_\_ СЕСІЯ СЬОМОГО СКЛИКАННЯ  
 РІШЕННЯ

№

від \_\_\_\_\_ 2020 року

**Про встановлення ставок та пільг  
 із сплати податку на нерухоме майно,  
 відмінне від земельної ділянки на території  
 Дівочепільської сільської ради на 2021 рік**

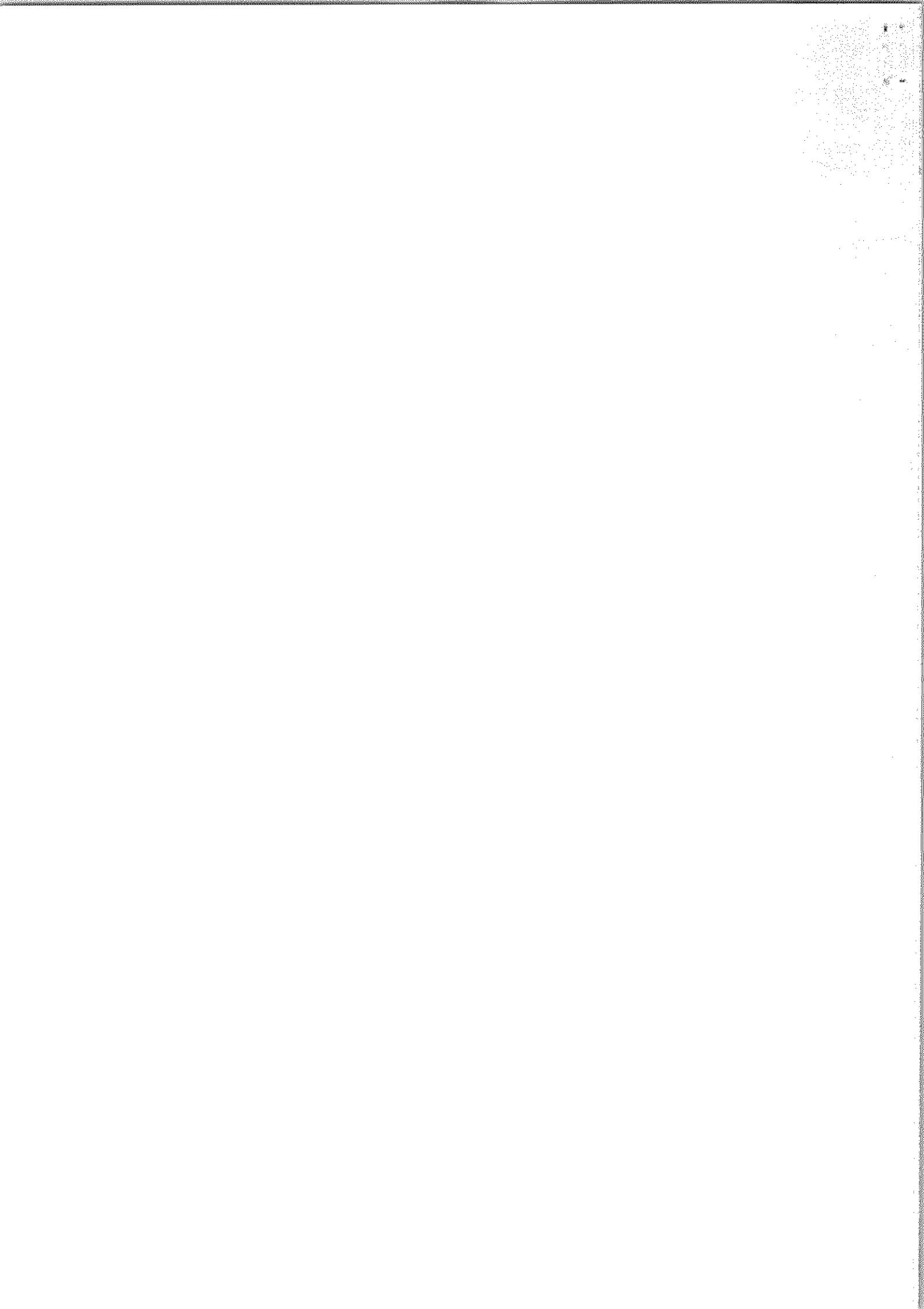
Керуючись статтею 266 Податкового кодексу України, пунктом 24 частини першої статті 26 Закону України "Про місцеве самоврядування в Україні",

**СІЛЬСЬКА РАДА ВИРІШИЛА :**

1. Установити на території Дівочепільської сільської ради:
  - 1) ставки податку на нерухоме майно, відмінне від земельної ділянки, згідно з додатком 1;
  - 2) пільги для фізичних та юридичних осіб, надані відповідно до підпункту 266.4.2 , пункту 266.4 статті 266 Податкового кодексу України, за переліком згідно з додатком 2.
2. Платники податку визначаються пунктом 266.1 статті 266 ПКУ.
3. Об'єкт оподаткування визначається відповідно до пункту 266.2 статті 266 ПКУ.
4. База оподаткування визначається пунктом 266.3.статті 266 ПКУ.
5. Порядок обчислення податку на нерухоме майно, відмінне від земельної ділянки на 2020 рік встановлюється відповідно до ст. 266 ПКУ.
6. Податковий період на 2020 рік визначається відповідно до ст.266.6.1 ПКУ.
7. Строк та порядок сплати податку на нерухоме майно, відмінне від земельної ділянки на 2020 рік встановити, відповідно до ст.266.9 ПКУ.
8. Строк та порядок подання звітності про обчислення і сплату податку на нерухоме майно, відмінне від земельної ділянки на 2020 рік встановити відповідно до ст.266 ПКУ.
9. Оприлюднити рішення відповідно до вимог законодавства.
10. Контроль за виконанням даного рішення покласти на постійну комісію з питань бюджету, фінансів, власності, інвестиційної діяльності та приватизації.
11. Рішення Дівочепільської сільської ради " Про встановлення ставок та пільг із сплати податку на нерухоме майно, відмінне від земельної ділянки на території Дівочепільської сільської ради на 2020 рік " № 192 від 27 червня 2019 року визнати таким , що втратило чинність .
12. Рішення набирає чинності з 01.01.2021 року

Сільський голова:

Л.Кобан



Додаток 1  
до рішення про встановлення ставок  
та пільг із сплати податку на нерухоме  
майно, відмінне від земельної ділянки

ЗАТВЕРДЖЕНО

рішенням Дівочепільської  
сільської ради

№ \_\_\_\_\_

### СТАВКИ

#### податку на нерухоме майно, відмінне від земельної ділянки<sup>1</sup>

Ставки встановлюються на 2021 рік та вводяться в дію з 01 січня 2021 року.

Адміністративно-територіальні одиниці або населені пункти, або території об'єднаних територіальних громад, на які поширюється дія рішення ради:

Код області	Код району	Код згідно з КОАТУУ	Найменування адміністративно-територіальної одиниці або населеного пункту, або території об'єднаної територіальної громади					
11	16	3520382400	с. Дівоче Поле					
Класифікація будівель та споруд <sup>2</sup>			Ставки податку <sup>3</sup> за 1 кв. метр (відсотків розміру мінімальної заробітної плати)					
код <sup>2</sup>	найменування <sup>2</sup>	для юридичних осіб			для фізичних осіб			
		1 зона <sup>4</sup>	2 зона <sup>4</sup>	3 зона <sup>4</sup>	1 зона <sup>4</sup>	2 зона <sup>4</sup>	3 зона <sup>4</sup>	
11	Будівлі житлові	0,25			0,25			
111	Будинки одноквартирні	x			x			
1110	Будинки одноквартирні <sup>5</sup>	x			x			
1110.1	Будинки одноквартирні масової забудови	x			x			
1110.2	Котеджі та будинки одноквартирні підвищеної комфортності	0,25			0,25			
1110.3	Будинки садибного типу	x			x			
1110.4	Будинки дачні та садові	0,5			0,5			
112	Будинки з двома та більше квартирами	x			x			
1121	Будинки з двома квартирами <sup>5</sup>	x			x			
1121.1	Будинки двоквартирні масової забудови	x			x			
1121.2	Котеджі та будинки двоквартирні підвищеної комфортності	x			x			
1122	Будинки з трьома та більше квартирами <sup>5</sup>	x			x			
1122.1	Будинки багатоквартирні масової забудови	x			x			



122.2	Будинки багатоквартирні підвищеної комфортності, індивідуальні	x	x
122.3	Будинки житлові готельного типу	x	x
123	Туртожитки <sup>5</sup>	x	x
1230.1	Туртожитки для робітників та службовців	x	x
1230.2	Туртожитки для студентів вищих навчальних закладів <sup>5</sup>	x	x
1230.3	Туртожитки для учнів навчальних закладів <sup>5</sup>	x	x
1230.4	Будинки-інтернати для людей похилого віку та інвалідів <sup>5</sup>	x	x
1230.5	Будинки дитини та сирітські будинки <sup>5</sup>	x	x
1230.6	Будинки для біженців, притулки для бездомних <sup>5</sup>	x	x
1230.9	Будинки для колективного проживання інші	x	x
121	Будівлі нежитлові	x	x
1210	Готелі, ресторани та подібні будівлі	x	x
1210.1	Будівлі готельні	x	x
1211.1	Готелі	x	x
1211.2	Мотелі	x	x
1211.3	Кемпінги	x	x
1211.4	Пансіонати	x	x
1211.5	Ресторани та бари	x	x
1212	Інші будівлі для тимчасового проживання	x	x
1212.1	Турстичні бази та гірські притулки	x	x
1212.2	Дитячі та сімейні табори відпочинку	x	x
1212.3	Центри та будинки відпочинку	x	x
1212.9	Інші будівлі для тимчасового проживання, не класифіковані раніше	x	x
122	Будівлі офісні	0,5	0,5
1220	Будівлі офісні <sup>5</sup>	x	x
1220.1	Будівлі органів державного та місцевого управління <sup>5</sup>	x	x
1220.2	Будівлі фінансового обслуговування	x	x
1220.3	Будівлі органів правосуддя <sup>5</sup>	x	x
1220.4	Будівлі закордонних представництв <sup>5</sup>	x	x
1220.5	Адміністративно-побутові будівлі промислових підприємств	x	x
1220.9	Будівлі для конторських та адміністративних цілей інші	x	x
123	Будівлі торговельні	0,25	0,25
1230	Будівлі торговельні	x	x
1230.1	Торгові центри, універмаги, магазини	x	x

1230.2	Криті ринки, павільйони та зали для ярмарків <sup>5</sup>	x	x
1230.3	Станції технічного обслуговування автомобілів	x	x
1230.4	Їдальні, кафе, закусочні тощо	x	x
1230.5	Бази та склади підприємств торгівлі і громадського харчування	x	x
1230.6	Будівлі підприємств побутового обслуговування	x	x
1230.9	Будівлі торговельні інші	x	x
124	Будівлі транспорту та засобів зв'язку	x	x
1241	Вокзали, аеровокзали, будівлі засобів зв'язку та пов'язані з ними будівлі	x	x
1241.1	Автовокзали та інші будівлі автомобільного транспорту	x	x
1241.2	Вокзали та інші будівлі залізничного транспорту	x	x
1241.3	Будівлі міського електротранспорту	x	x
1241.4	Аеровокзали та інші будівлі повітряного транспорту	x	x
1241.5	Морські та річкові вокзали, маяки та пов'язані з ними будівлі	x	x
1241.6	Будівлі станцій підвісних та канатних доріг	x	x
1241.7	Будівлі центрів радіо- та телевізійного мовлення, телефонних станцій, телекомунікаційних центрів тощо	x	x
1241.8	Ангари для літаків, локомотивні, вагонні, трамвайні та тролейбусні депо	x	x
1241.9	Будівлі транспорту та засобів зв'язку інші	x	x
1242	Гаражі	x	x
1242.1	Гаражі наземні	x	x
1242.2	Гаражі підземні	x	x
1242.3	Стоянки автомобільні криті	x	x
1242.4	Навіси для велосипедів	x	x
125	Будівлі промислові та склади	x	x
1251	Будівлі промислові <sup>5</sup>	x	x
1251.1	Будівлі підприємств машинобудування та металообробної промисловості <sup>5</sup>	x	x
1251.2	Будівлі підприємств чорної металургії <sup>5</sup>	x	x
1251.3	Будівлі підприємств хімічної та нафтохімічної промисловості <sup>5</sup>	x	x
1251.4	Будівлі підприємств легкої промисловості <sup>5</sup>	x	x
1251.5	Будівлі підприємств харчової промисловості <sup>5</sup>	x	x
1251.6	Будівлі підприємств медичної та мікробіологічної промисловості <sup>5</sup>	x	x
1251.7	Будівлі підприємств лісової, деревообробної та целюлозно-паперової промисловості <sup>5</sup>	x	x

1251.8	Будівлі підприємств будівельної індустрії, будівельних матеріалів та виробів, скляної та фарфоро-фаянсової промисловості <sup>5</sup>	x	x
1251.9	Будівлі інших промислових виробництв, включаючи поліграфічне <sup>5</sup>	x	x
1252	Резервуари, силоси та склади	x	x
1252.1	Резервуари для нафти, нафтопродуктів та газу	x	x
1252.2	Резервуари та ємності інші	x	x
1252.3	Силоси для зерна	x	x
1252.4	Силоси для цементу та інших сирих матеріалів	x	x
1252.5	Склади спеціальні товарні	x	x
1252.6	Холодильники	x	x
1252.7	Складські майданчики	x	x
1252.8	Склади універсальні	x	x
1252.9	Склади та сховища інші <sup>5</sup>	x	x
126	Будівлі для публічних виступів, закладів освітнього, медичного та оздоровчого призначення	x	x
1261	Будівлі для публічних виступів	x	x
1261.1	Театри, кінотеатри та концертні зали	x	x
1261.2	Зали засідань та багатоцільові зали для публічних виступів	x	x
1261.3	Цирки	x	x
1261.4	Казино, ігорні будинки	x	x
1261.5	Музичні та танцювальні зали, дискотеки	x	x
1261.9	Будівлі для публічних виступів інші	x	x
1262	Музеї та бібліотеки	x	x
1262.1	Музеї та художні галереї <sup>5</sup>	x	x
1262.2	Бібліотеки, книгосховища <sup>5</sup>	x	x
1262.3	Технічні центри	x	x
1262.4	Планетарії <sup>5</sup>	x	x
1262.5	Будівлі архівів <sup>5</sup>	x	x
1262.6	Будівлі зоологічних та ботанічних садів <sup>5</sup>	x	x
1263	Будівлі навчальних та дослідних закладів	x	x
1263.1	Будівлі науково-дослідних та проектно-випробувальних установ	x	x
1263.2	Будівлі вищих навчальних закладів	x	x
1263.3	Будівлі шкіл та інших середніх навчальних закладів <sup>5</sup>	x	x
1263.4	Будівлі професійно-технічних навчальних закладів <sup>5</sup>	x	x
1263.5	Будівлі дошкільних та позанкільних навчальних закладів <sup>5</sup>	x	x

1263.6	Будівлі спеціальних навчальних закладів для дітей з особливими потребами <sup>5</sup>	x	x
1263.7	Будівлі закладів з фахової перепідготовки	x	x
1263.8	Будівлі метеорологічних станцій, обсерваторій <sup>5</sup>	x	x
1263.9	Будівлі освітніх та науково-дослідних закладів інші <sup>5</sup>	x	x
1264	Будівлі лікарень та оздоровчих закладів	x	x
1264.1	Лікарні багатопрофільні територіального обслуговування, навчальних закладів <sup>5</sup>	x	x
1264.2	Лікарні профільні, диспансери <sup>5</sup>	x	x
1264.3	Материнські та дитячі реабілітаційні центри, пологові будинки <sup>5</sup>	x	x
1264.4	Поліклініки, пункти медичного обслуговування та консультації <sup>5</sup>	x	x
1264.5	Шпиталі виправних закладів, в'язниць та Збройних Сил <sup>5</sup>	x	x
1264.6	Санаторії, профілакторії та центри функціональної реабілітації <sup>5</sup>	x	x
1264.9	Заклади лікувально-профілактичні та оздоровчі інші <sup>5</sup>	x	x
1265	Зали спортивні <sup>5</sup>	x	x
1265.1	Зали гімнастичні, баскетбольні, волейбольні, тенісні тощо	x	x
1265.2	Басейни криті для плавання	x	x
1265.3	Хокейні та льодові стадіони криті	x	x
1265.4	Манежі легкоатлетичні	x	x
1265.5	Тирн	x	x
1265.9	Зали спортивні інші	x	x
127	Будівлі нежитлові інші	x	x
1271	Будівлі сільськогосподарського призначення, лісівництва та рибного господарства <sup>5</sup>	x	x
1271.1	Будівлі для тваринництва <sup>5</sup>	x	x
1271.2	Будівлі для птахівництва <sup>5</sup>	x	x
1271.3	Будівлі для зберігання зерна <sup>5</sup>	x	x
1271.4	Будівлі силосні та сінажні <sup>5</sup>	x	x
1271.5	Будівлі для садівництва, виноградарства та виноробства <sup>5</sup>	x	x
1271.6	Будівлі тепличного господарства <sup>5</sup>	x	x
1271.7	Будівлі рибного господарства <sup>5</sup>	x	x
1271.8	Будівлі підприємств лісівництва та звірівництва <sup>5</sup>	x	x
1271.9	Будівлі сільськогосподарського призначення інші <sup>5</sup>	x	x
1272	Будівлі для культурової та релігійної діяльності <sup>5</sup>	x	x
1272.1	Церкви, собори, костьолои, мечеті, синагоги тощо <sup>5</sup>	x	x
1272.2	Моховонні бюро та ритуальні зали	x	x

1273.3 Цвинтарі та крематорії <sup>5</sup>	x	x
1273. Пам'ятки історичні та такі, що охороняються державою <sup>5</sup>	x	x
1273.1 Пам'ятки історії та архітектури <sup>5</sup>	x	x
1273.2 Археологічні розкопки, руїни та історичні місця, що охороняються державою <sup>5</sup>	x	x
1273.3 Меморіали, художньо-декоративні будівлі, статуї <sup>5</sup>	x	x
1274. Будівлі інші, не класифіковані раніше <sup>5</sup>	x	x
1274.1 Казарми Збройних Сил <sup>5</sup>	x	x
1274.2 Будівлі поліцейських та пожежних служб <sup>5</sup>	x	x
1274.3 Будівлі виправних закладів, в'язниць та слідчих ізоляторів <sup>5</sup>	x	x
1274.4 Будівлі лазень та пралень	x	x
1274.5 Будівлі з облаштування населених пунктів	x	x

<sup>1</sup> У разі встановлення ставок податку, відмінних на територіях різних населених пунктів адміністративно-територіальної одиниці, за кожним населеним пунктом ставки затверджуються окремими додатками.

<sup>2</sup> Класифікація будівель та споруд, код та найменування зазначаються відповідно до Державного класифікатора будівель та споруд ДК 018-2000, затвердженого наказом Держстандарту від 17 серпня 2000 р. № 507.

<sup>3</sup> Ставки податку встановлюються з урахуванням норм підпункту 12.3.7 пункту 12.3 статті 12, пункту 30.2 статті 30, пункту 266.2 статті 266 Податкового кодексу України і зазначаються десятковим дробом з трьома (у разі потреби чотирма) десятковими знаками після коми.

<sup>4</sup> У разі визначення у рішенні про оподаткування податком на нерухоме майно, відмінне від земельної ділянки, зони адміністративно-територіальної одиниці, щодо якої приймається рішення, ставки встановлюються залежно від зони. Без урахування зони ставки зазначаються у графі "1 зона".

<sup>5</sup> Об'єкти нерухомості, що класифікуються за цим підкласом, звільняються/можуть звільнитися повністю або частково від оподаткування податком на нерухоме майно, відмінне від земельної ділянки, відповідно до норм статті 266.2.2 пункту 266.2 та пункту 266.4 статті 266 Податкового кодексу України.

Сільський голова

Л.Кобан

Додаток 2  
до рішення про встановлення ставок  
та пільг із сплати податку на нерухоме майно,  
відмінне від земельної ділянки

ЗАТВЕРДЖЕНО

рішенням Дівочепільської сільської ради  
від \_\_\_\_\_, № \_\_\_\_\_

**ПЕРЕЛІК**

пільг для фізичних та юридичних осіб, наданих відповідно до підпункту 266.4.2 пункту 266.4 статті 266 Податкового кодексу України, із сплати податку на нерухоме майно, відмінне від земельної ділянки<sup>1</sup>

Пільги встановлюються на 2021 рік та вводяться в дію з 01 січня 2021 року.

Адміністративно-територіальні одиниці або населені пункти, або території об'єднаних територіальних громад, на які поширюється дія рішення ради:

Код області	Код району	Код згідно з КОАТУУ	Найменування адміністративно-територіальної одиниці або населеного пункту, або території об'єднаної територіальної громади
11	16	3520382400	с. Дівоче Поле

Відповідно до підпункту 266.4.2 пункту 266.4 статті 266 Податкового кодексу України:

Група платників, категорія/класифікація будівель та споруд	Розмір пільги (відсотків суми податкового зобов'язання за рік)
Квартири, незалежно від їхньої кількості, але менше 60 кв.м.	100%
Житлові будинки, незалежно від їх кількості, але менше 120 кв.м.	100%
Різні типи об'єктів житлової нерухомості, в тому числі їх часток (в разі одночасного перебування у власності платника податку квартири або житлового будинку, в тому числі їх часток) – на 180 кв.м.	100%
Об'єкти житлової і нежитлової нерухомості які перебувають у власності органів державної влади органів місцевого самоврядування, а також організацій, створених ними в установленому порядку, що повністю утримуються за рахунок відповідного державного бюджету чи місцевого бюджету і є неприбутковими.	100%

Інвентаризація	100%
Будівлі, споруди сільськогосподарських товаровиробників призначені для використання безпосередньо у сільськогосподарській діяльності.	100%
Будівлі дошкільних та загальноосвітніх навчальних закладів незалежно від форм власності та джерел фінансування, що використовуються для надання освітніх послуг.	100%

<sup>1</sup> Пільги визначаються з урахуванням норм підпункту 12.3.7 пункту 12.3 статті 12, пункту 30.2 статті 30, пункту 266.2 статті 266 Податкового кодексу України. У разі встановлення пільг, відмінних на територіях різних населених пунктів адміністративно-територіальної одиниці, за кожним населеним пунктом пільги затверджуються окремо.

Сільський голова

Л.Кобан



ПРОЕКТ

Україна

ДІВОЧЕПІЛЬСЬКА СІЛЬСЬКА РАДА  
ОЛЕКСАНДРІЙСЬКОГО РАЙОНУ  
КІРОВОГРАДСЬКОЇ ОБЛАСТІ  
СЬОМОГО СКЛИКАННЯ  
РІШЕННЯ

від 2020 року № \_\_\_\_\_  
Про встановлення ставок та пільг  
із сплати земельного податку  
на території Дівочепільської сільської ради  
на 2021 рік

Керуючися абзацами другим і третім пункту 284.1 статті 284 Податкового кодексу України п.3 Прикінцевих та перехідних положень Закону України "Про внесення змін до Податкового кодексу України та деяких законодавчих актів України щодо забезпечення збалансованості бюджетних надходжень у 2018 році" №2245-19 від 07.12.2017 року, пунктом 24 частини першої статті 26 Закону України "Про місцеве самоврядування в Україні",

**СІЛЬСЬКА РАДА ВИРІШИЛА:**

1. Установити на території Дівочепільської сільської ради:
  - 1) ставки земельного податку згідно з додатком 1;
  - 2) пільги для фізичних та юридичних осіб, надані відповідно до пункту 284.1 статті 284 Податкового кодексу України, за переліком згідно з додатком 2.
2. Платники податку визначаються статтею 269 ПКУ.
3. Об'єкт оподаткування визначається відповідно до статті 270 ПКУ.
4. База оподаткування визначається статтею 271 ПКУ.
5. Порядок обчислення податку встановлюється відповідно до ст.286 ПКУ.
6. Податковий період визначається ст.285 ПКУ.
7. Строк та порядок сплати податку у 2020 році встановити згідно ст.287 ПКУ.
8. Строк та порядок подання звітності про обчислення і сплату податку встановлюється згідно ст. 286 КПУ.
9. Оприлюднити рішення відповідно до вимог законодавства.
10. Контроль за виконанням рішення покласти на комісію з питань бюджету, фінансів, власності, інвестиційної діяльності та приватизації.
11. Рішення Дівочепільської сільської ради "Про встановлення ставок та пільг із сплати земельного податку на території Дівочепільської сільської ради на 2020 рік" № 193 від 27 червня 2019 року, визнати таким, що втратило чинність.
12. Рішення набирає чинності з 1 січня 2021 року.

Сільський голова

Л.Кобан





Додаток 1  
до Типового рішення про встановлення ставок  
та пільг із сплати земельного податку

ЗАТВЕРДЖЕНО

рішенням Дівочепільської сільської ради  
(найменування сільської, селищної,  
міської ради/ради об'єднаних територіальних  
громад)

Від \_\_\_\_\_ № \_\_\_\_\_

### СТАВКИ земельного податку<sup>1</sup>

Ставки встановлюються на 2021 рік та вводяться в дію з 01 січня 2021 року.

Адміністративно-територіальні одиниці або населені пункти, або території об'єднаних територіальних громад, на які поширюється дія рішення ради:

Код області	Код району	Код згідно з КОАТУУ	Найменування адміністративно-територіальної одиниці або населеного пункту, або території об'єднаної територіальної громади
11	16	3520382400	Дівочепільська сільська рада

Код області	Код району	Код згідно з КОАТУУ	Найменування адміністративно-територіальної одиниці або населеного пункту, або території об'єднаної територіальної громади	Ставки податку <sup>3</sup> (відсотків нормативної грошової оцінки)			
				за земельні ділянки, нормативну грошову оцінку яких проведено (незалежно від місцезнаходження)		за земельні ділянки за межами населених пунктів, нормативну грошову оцінку яких не проведено	
код <sup>2</sup>	найменування <sup>2</sup>			для юридичних осіб	для фізичних осіб	для юридичних осіб	для фізичних осіб
01	Землі сільськогосподарського призначення						
01.01	Для ведення товарного сільськогосподарського виробництва <sup>4</sup>			1	1	1	1
01.02	Для ведення фермерського господарства <sup>4</sup>			1	х	1	х
01.03	Для ведення особистого селянського господарства <sup>4</sup>			0,3	0,3	0,3	0,3
01.04	Для ведення підсобного сільського господарства <sup>4</sup>			0,3	0,3	0,3	0,3
01.05	Для індивідуального садівництва <sup>4</sup>			0,3	0,3	0,3	0,3
01.06	Для колективного садівництва <sup>4</sup>			0,3	0,3	0,3	0,3

Вид цільового призначення земель <sup>2</sup>		Ставки податку <sup>3</sup> (відсотків нормативної грошової оцінки)			
		за земельні ділянки, нормативну грошову оцінку яких проведено (незалежно від місцезнаходження)		за земельні ділянки за межами населених пунктів, нормативну грошову оцінку яких не проведено	
код <sup>2</sup>	найменування <sup>2</sup>	для оридичних осіб	для фізичних осіб	для оридичних осіб	для фізичних осіб
01.07	Для городництва <sup>4</sup>	x	x	x	x
01.08	Для сінокосіння і випасання худоби <sup>4</sup>	0,3	0,3	0,3	0,3
01.09	Для дослідних і навчальних цілей	x	x	x	x
01.10	Для пропаганди передового досвіду ведення сільського господарства	x	x	x	x
01.11	Для надання послуг у сільському господарстві	0,3	0,3	0,3	0,3
01.12	Для розміщення інфраструктури оптових ринків сільськогосподарської продукції	x	x	x	x
01.13	Для іншого сільськогосподарського призначення	0,3	0,3	0,3	0,3
01.14	Для цілей підрозділів 01.01-01.13 та для збереження та використання земель природно-заповідного фонду	x	x	x	x
02	Землі житлової забудови				
02.01	Для будівництва і обслуговування житлового будинку, господарських будівель і споруд (присадибна ділянка) <sup>4</sup>	x	0,03	x	x
02.02	Для колективного житлового будівництва <sup>4</sup>	x	x	x	x
02.03	Для будівництва і обслуговування багатоквартирного житлового будинку	x	x	x	x
02.04	Для будівництва і обслуговування будівель тимчасового проживання	x	x	x	x
02.05	Для будівництва індивідуальних гаражів	x	x	x	x
02.06	Для колективного гаражного будівництва	x	x	x	x
02.07	Для іншої житлової забудови	0,03	0,03	x	x
02.08	Для цілей підрозділів 02.01-02.07 та для збереження та використання земель природно-заповідного фонду	x	x	x	x
03	Землі громадської забудови				
03.01	Для будівництва та обслуговування будівель органів державної влади та	1	x	x	x

Вид цільового призначення земель <sup>2</sup>		Ставки податку <sup>3</sup> (відсотків нормативної грошової оцінки)			
		за земельні ділянки, за земельні ділянки нормативну грошову оцінку яких проведено (незалежно від місцезнаходження)		за межами населених пунктів, нормативну грошову оцінку яких не проведено	
код <sup>2</sup>	найменування <sup>2</sup>	для юридичних осіб	для фізичних осіб	для юридичних осіб	для фізичних осіб
	місцевого самоврядування <sup>4</sup>				
03.02	Для будівництва та обслуговування будівель закладів освіти <sup>4</sup>	1	x	x	x
03.03	Для будівництва та обслуговування будівель закладів охорони здоров'я та соціальної допомоги <sup>4</sup>	1	x	x	x
03.04	Для будівництва та обслуговування будівель громадських та релігійних організацій <sup>4</sup>	1	x	x	x
03.05	Для будівництва та обслуговування будівель закладів культурно-просвітницького обслуговування <sup>4</sup>	1	x	x	x
03.06	Для будівництва та обслуговування будівель екстериторіальних організацій та органів <sup>4</sup>	x	x	x	x
03.07	Для будівництва та обслуговування будівель торгівлі	2	2	x	x
03.08	Для будівництва та обслуговування об'єктів туристичної інфраструктури та закладів громадського харчування	x	x	x	x
03.09	Для будівництва та обслуговування будівель кредитно-фінансових установ	x	x	x	x
03.10	Для будівництва та обслуговування будівель ринкової інфраструктури	x	x	x	x
03.11	Для будівництва та обслуговування будівель і споруд закладів науки	x	x	x	x
03.12	Для будівництва та обслуговування будівель закладів комунального обслуговування	x	x	x	x
03.13	Для будівництва та обслуговування будівель закладів побутового обслуговування	x	x	x	x
03.14	Для розміщення та постійної діяльності органів ДСНС <sup>4</sup>	x	x	x	x
03.15	Для будівництва та обслуговування інших будівель громадської забудови	1	1	x	x

Вид цільового призначення земель <sup>2</sup>		Ставки податку <sup>3</sup> (відсотків нормативної грошової оцінки)			
		за земельні ділянки, нормативну грошову оцінку яких проведено (незалежно від місцезнаходження)		за земельні ділянки за межами населених пунктів, нормативну грошову оцінку яких не проведено	
код <sup>2</sup>	найменування <sup>2</sup>	для юридичних осіб	для фізичних осіб	для юридичних осіб	для фізичних осіб
03.16	Для цілей підрозділів 03.01-03.15 та для збереження та використання земель природно-заповідного фонду	x	x	x	x
04	Землі природно-заповідного фонду				
04.01	Для збереження та використання біосферних заповідників	x	x	x	x
04.02	Для збереження та використання природних заповідників <sup>4</sup>	x	x	x	x
04.03	Для збереження та використання національних природних парків <sup>4</sup>	x	x	x	x
04.04	Для збереження та використання ботанічних садів <sup>4</sup>	x	x	x	x
04.05	Для збереження та використання зоологічних парків	x	x	x	x
04.06	Для збереження та використання дендрологічних парків	x	x	x	x
04.07	Для збереження та використання парків - пам'яток садово-паркового мистецтва	x	x	x	x
04.08	Для збереження та використання заказників	x	x	x	x
04.09	Для збереження та використання заповідних урочищ	x	x	x	x
04.10	Для збереження та використання пам'яток природи	x	x	x	x
04.11	Для збереження та використання регіональних ландшафтних парків	x	x	x	x
05	Землі іншого природоохоронного призначення				
06	Землі оздоровчого призначення (землі, що мають природні лікувальні властивості, які використовуються або можуть використовуватися для профілактики захворювань і лікування людей)				
06.01	Для будівництва і обслуговування санаторно-оздоровчих закладів <sup>4</sup>	x	x	x	x
06.02	Для розробки родовищ природних лікувальних ресурсів	x	x	x	x
06.03	Для інших оздоровчих цілей	x	x	x	x

код <sup>2</sup>	найменування <sup>2</sup>	Ставки податку <sup>3</sup> (відсотків нормативної грошової оцінки)			
		за земельні ділянки, нормативну грошову оцінку яких проведено (незалежно від місцезнаходження)		за земельні ділянки за межами населених пунктів, нормативну грошову оцінку яких не проведено	
		для оридичних осіб	для фізичних осіб	для оридичних осіб	для фізичних осіб
06.04	Для цілей підрозділів 06.01-06.03 та для збереження та використання земель природно-заповідного фонду	x	x	x	x
07	Землі рекреаційного призначення				
07.01	Для будівництва та обслуговування об'єктів рекреаційного призначення <sup>4</sup>	x	x	x	x
07.02	Для будівництва та обслуговування об'єктів фізичної культури і спорту <sup>4</sup>	1	1	x	x
07.03	Для індивідуального дачного будівництва	x	x	x	x
07.04	Для колективного дачного будівництва	1	x	1	x
07.05	Для цілей підрозділів 07.01-07.04 та для збереження та використання земель природно-заповідного фонду	x	x	x	x
08	Землі історико-культурного призначення				
08.01	Для забезпечення охорони об'єктів культурної спадщини	1	x	1	x
08.02	Для розміщення та обслуговування музейних закладів	x	x	x	x
08.03	Для іншого історико-культурного призначення	1	x	1	x
08.04	Для цілей підрозділів 08.01-08.03 та для збереження та використання земель природно-заповідного фонду	x	x	x	x
09	Землі лісогосподарського призначення				
09.01	Для ведення лісового господарства і пов'язаних з ним послуг	1	x	1	x
09.02	Для іншого лісогосподарського призначення	1	x	1	x
09.03	Для цілей підрозділів 09.01-09.02 та для збереження та використання земель природно-заповідного фонду	x	x	x	x
10	Землі водного фонду				
10.01	Для експлуатації та догляду за водними об'єктами	x	x	x	x

Вид цільового призначення земель <sup>2</sup>		Ставки податку <sup>3</sup> (відсотків нормативної грошової оцінки)			
		за земельні ділянки, нормативну грошову оцінку яких проведено (незалежно від місцезнаходження)		за земельні ділянки за межами населених пунктів, нормативну грошову оцінку яких не проведено	
код <sup>2</sup>	найменування <sup>2</sup>	для юридичних осіб	для фізичних осіб	для юридичних осіб	для фізичних осіб
10.02	Для облаштування та догляду за прибережними захисними смугами	x	x	x	x
10.03	Для експлуатації та догляду за смугами відведення	x	x	x	x
10.04	Для експлуатації та догляду за гідротехнічними, іншими водогосподарськими спорудами і каналами	1	1	1	1
10.05	Для догляду за береговими смугами водних шляхів	x	x	x	x
10.06	Для сінокосіння	1	1	1	1
10.07	Для рибогосподарських потреб	1	1	1	1
10.08	Для культурно-оздоровчих потреб, рекреаційних, спортивних і туристичних цілей	x	x	x	x
10.09	Для проведення науково-дослідних робіт	x	x	x	x
10.10	Для будівництва та експлуатації гідротехнічних, гідрометричних та лінійних споруд	x	x	x	x
10.11	Для будівництва та експлуатації санаторіїв та інших лікувально-оздоровчих закладів у межах прибережних захисних смуг морів, морських заток і лиманів	x	x	x	x
10.12	Для цілей підрозділів 10.01-10.11 та для збереження та використання земель природно-заповідного фонду	x	x	x	x
11	Землі промисловості				
11.01	Для розміщення та експлуатації основних, підсобних і допоміжних будівель та споруд підприємствами, що пов'язані з користуванням надрами	x	x	x	x
11.02	Для розміщення та експлуатації основних, підсобних і допоміжних будівель та споруд підприємств переробної, машинобудівної та іншої промисловості	x	x	x	x
11.03	Для розміщення та експлуатації	x	x	x	x

код <sup>2</sup>	найменування <sup>2</sup>	Ставки податку <sup>3</sup> (відсотків нормативної грошової оцінки)			
		за земельні ділянки, нормативну грошову оцінку яких проведено (незалежно від місцезнаходження)	за земельні ділянки за межами населених пунктів, нормативну грошову оцінку яких не проведено	для юридичних осіб	для фізичних осіб
	основних, підсобних і допоміжних будівель та споруд будівельних організацій та підприємств				
11.04	Для розміщення та експлуатації основних, підсобних і допоміжних будівель та споруд технічної інфраструктури (виробництва та розподілення газу, постачання пари та гарячої води, збирання, очищення та розподілення води)	1	x	1	x
11.05	Для цілей підрозділів 11.01-11.04 та для збереження та використання земель природно-заповідного фонду	x	x	x	x
12	Землі транспорту				
12.01	Для розміщення та експлуатації будівель і споруд залізничного транспорту	x	x	x	x
12.02	Для розміщення та експлуатації будівель і споруд морського транспорту	x	x	x	x
12.03	Для розміщення та експлуатації будівель і споруд річкового транспорту	x	x	x	x
12.04	Для розміщення та експлуатації будівель і споруд автомобільного транспорту та дорожнього господарства	2	x	2	x
12.05	Для розміщення та експлуатації будівель і споруд авіаційного транспорту	x	x	x	x
12.06	Для розміщення та експлуатації об'єктів трубопровідного транспорту	2	x	2	x
12.07	Для розміщення та експлуатації будівель і споруд міського електротранспорту	x	x	x	x
12.08	Для розміщення та експлуатації будівель і споруд додаткових транспортних послуг та допоміжних операцій	x	x	x	x
12.09	Для розміщення та експлуатації будівель і споруд іншого наземного транспорту	x	x	x	x
12.10	Для цілей підрозділів 12.01-12.09 та для збереження та використання земель природно-заповідного фонду	x	x	x	x



Вид цільового призначення земель <sup>2</sup>		Ставки податку <sup>3</sup> (відсотків нормативної грошової оцінки)			
		за земельні ділянки, нормативну грошову оцінку яких проведено (незалежно від місцезнаходження)		за земельні ділянки за межами населених пунктів, нормативну грошову оцінку яких не проведено	
код <sup>2</sup>	найменування <sup>2</sup>	для юридичних осіб	для фізичних осіб	для юридичних осіб	для фізичних осіб
13	Землі зв'язку				
13.01	Для розміщення та експлуатації об'єктів і споруд телекомунікацій	x	x	x	x
13.02	Для розміщення та експлуатації будівель та споруд об'єктів поштового зв'язку	2	x	x	x
13.03	Для розміщення та експлуатації інших технічних засобів зв'язку	x	x	x	x
13.04	Для цілей підрозділів 13.01-13.03, 13.05 та для збереження та використання земель природно-заповідного фонду	x	x	x	x
14	Землі енергетики				
14.01	Для розміщення, будівництва, експлуатації та обслуговування будівель і споруд об'єктів енергогенеруючих підприємств, установ і організацій	x	x	x	x
14.02	Для розміщення, будівництва, експлуатації та обслуговування будівель і споруд об'єктів передачі електричної та теплової енергії	2	x	2	x
14.03	Для цілей підрозділів 14.01-14.02 та для збереження та використання земель природно-заповідного фонду	x	x	x	x
15	Землі оборони				
15.01	Для розміщення та постійної діяльності Збройних Сил <sup>4</sup>	x	x	x	x
15.02	Для розміщення та постійної діяльності військових частин (підрозділів) Національної гвардії <sup>4</sup>	x	x	x	x
15.03	Для розміщення та постійної діяльності Держприкордонслужби <sup>4</sup>	x	x	x	x
15.04	Для розміщення та постійної діяльності СБУ <sup>4</sup>	x	x	x	x
15.05	Для розміщення та постійної діяльності Держпенстрансслужби <sup>4</sup>	x	x	x	x
15.06	Для розміщення та постійної діяльності	x	x	x	x

Вид цільового призначення земель <sup>2</sup>		Ставки податку <sup>3</sup> (відсотків нормативної грошової оцінки)			
		за земельні ділянки, нормативну грошову оцінку яких проведено (незалежно від місцезнаходження)		за земельні ділянки за межами населених пунктів, нормативну грошову оцінку яких не проведено	
код <sup>2</sup>	найменування <sup>2</sup>	для юридичних осіб	для фізичних осіб	для юридичних осіб	для фізичних осіб
	Служби зовнішньої розвідки <sup>4</sup>				
15.07	Для розміщення та постійної діяльності інших, утворених відповідно до законів, військових формувань <sup>4</sup>	x	x	x	x
15.08	Для цілей підрозділів 15.01-15.07 та для збереження та використання земель природно-заповідного фонду	x	x	x	x
16	Землі запасу	1	1	1	1
17	Землі резервного фонду	1	1	1	1
18	Землі загального користування <sup>4</sup>	1	1	1	1
19	Для цілей підрозділів 16-18 та для збереження та використання земель природно-заповідного фонду	x	x	x	x

<sup>1</sup> У разі встановлення ставок податку, відмінних на територіях різних населених пунктів адміністративно-територіальної одиниці, за кожним населеним пунктом ставки затверджуються окремими додатками.

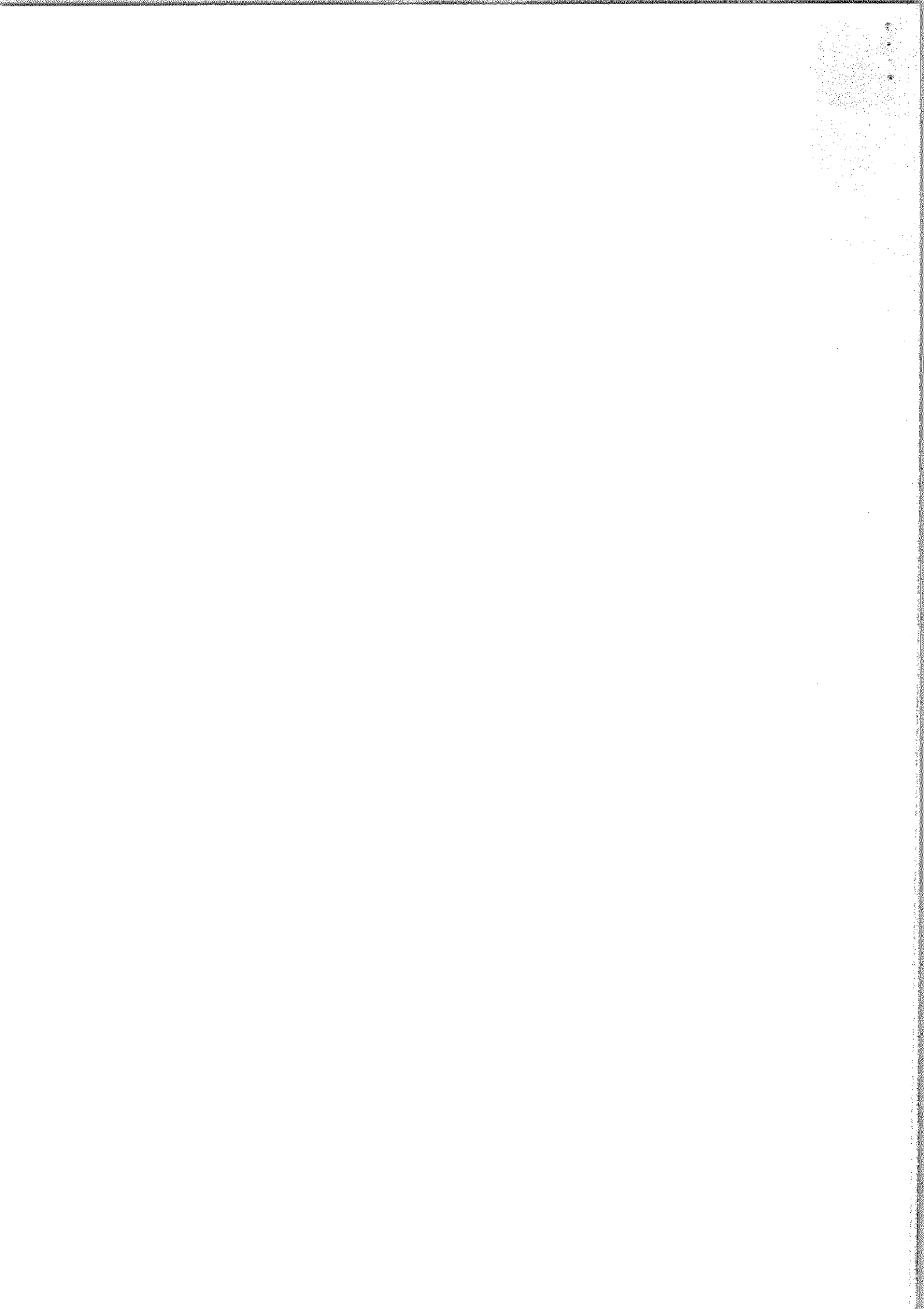
<sup>2</sup> Вид цільового призначення земель зазначається згідно з Класифікацією видів цільового призначення земель, затвердженою наказом Держкомзему від 23 липня 2010 р. № 548.

<sup>3</sup> Ставки податку встановлюються з урахуванням норм підпункту 12.3.7 пункту 12.3 статті 12, пункту 30.2 статті 30, статей 274 і 277 Податкового кодексу України і зазначаються десятковим дробом з трьома (у разі потреби чотирма) десятковими знаками після коми.

<sup>4</sup> Земельні ділянки, що класифікуються за кодами цього підрозділу, звільняються/можуть звільнитися повністю або частково від оподаткування земельним податком відповідно до норм статей 281-283 Податкового кодексу України.

Сільський голова

Л.Кобан



Додаток 2  
до рішення про встановлення ставок та пільг із  
сплати земельного податку

ЗАТВЕРДЖЕНО

Рішенням Дівочепільської сільської ради  
(найменування сільської, селищної,  
міської ради/ради об'єднаних територіальних  
громад)

№ \_\_\_\_\_

### ПЕРЕЛІК

пільг для фізичних та юридичних осіб, наданих  
відповідно до пункту 284.1 статті 284 Податкового  
кодексу України, із сплати земельного податку<sup>1</sup>

Пільги встановлюються на 2021 рік та вводяться в дію  
з 01 січня 2021 року.

Адміністративно-територіальні одиниці або населені пункти, або території  
об'єднаних територіальних громад, на які поширюється дія рішення ради:

Код області	Код району	Код згідно з КОАТУУ	Найменування адміністративно- територіальної одиниці або населеного пункту, або території об'єднаної територіальної громади
11	16	3520382400	Дівочепільська сільська рада
Група платників, категорія/цільове призначення земельних ділянок			Розмір пільг (відсотків суми податкового зобов'язання за рік)
Інваліди першої і другої групи			100
Фізичні особи, які виховують трьох і більше дітей віком до 18 років			100
Пенсіонери (за віком)			100
Ветерани війни, учасники АТО та особи, на яких поширюється дія Закону України «Про статус ветеранів війни, гарантії їх соціального захисту».			100
Фізичні особи, визнані законом особами, які постраждали внаслідок ЧАЕС			100

Дошкільні та загальноосвітні навчальні заклади незалежно від форми власності і джерел фінансування, заклади культури, науки, освіти, охорони здоров'я, соціального захисту, які повністю утримуються за рахунок коштів державного або місцевих бюджетів	100
Органи Державної влади та місцевого самоврядування, які фінансуються з державного або місцевого бюджетів.	100
Інші заклади, установ та організації, які повністю або частково фінансуються з місцевого бюджету.	100
Земельні ділянки кладовищ .	100

<sup>1</sup> Пільги визначаються з урахуванням норм підпункту 12.3.7 пункту 12.3 статті 12, пункту 30.2 статті 30, статей 281 і 282 Податкового кодексу України. У разі встановлення пільг, відмінних на територіях різних населених пунктів адміністративно-територіальної одиниці, за кожним населеним пунктом пільги затверджуються окремо.

Сільський голова

Л.Кобан



УКРАЇНА  
 ДІВОЧЕПІЛЬСЬКА СІЛЬСЬКА РАДА  
 ОЛЕКСАНДРІЙСЬКОГО РАЙОНУ  
 КІРОВОГРАДСЬКОЇ ОБЛАСТІ  
 \_\_\_\_\_ СЕСІЯ СЬОМОГО СКЛИКАННЯ

## РІШЕННЯ

від \_\_\_\_\_ 2020 року

№

Про встановлення ставок  
 єдиного податку  
 на території Дівочепільської  
 сільської ради на 2021 рік

Керуючись Податковим кодексом України від 02.12.2010 №2755-VI, Законом України від 20.12.2016 року №1791-VIII (зі змінами та доповненнями), пунктами 293.1 та 293.2 статті 293 Податкового кодексу України, пунктом 24 частини першої статті 26 Закону України “Про місцеве самоврядування в Україні”,

**СІЛЬСЬКА РАДА ВИРШИЛА :**

1. Установити на території Дівочепільської сільської ради:
  - 1) для першої групи платників єдиного податку - 10 відсотків розміру прожиткового мінімуму працездатної особи, встановленого законом на 1 січня податкового (звітного) року;
  - 2) для другої групи платників єдиного податку - 20 відсотків розміру мінімальної заробітної плати, встановленої законом на 1 січня податкового (звітного) року.
- Ставки єдиного податку для I та II груп платників єдиного податку застосовуються з особливостями, встановленими вимогами пунктів 293.4, 293.6, 293.7 та 293.8 статті 293 Податкового кодексу України.
2. Платниками податку є суб'єкти господарювання, які застосовують спрощену систему оподаткування, обліку та звітності, визначені підпунктами 1) та 2) пункту 291.4 статті 291 Податкового кодексу України.
3. Об'єкт оподаткування визначається
  - 1) для платників єдиного податку першої групи відповідно до підпункту 1) пункту 291.4 статті 291 Податкового кодексу України.
  - 2) для платників єдиного податку другої групи відповідно до підпункту 2) пункту 291.4 статті 291 Податкового кодексу України.
4. База оподаткування для платників єдиного податку першої та другої групи платників єдиного податку визначається відповідно до пункту 293.1 статті 293 Податкового кодексу України.

5. Порядок обчислення податку встановлюється відповідно до пунктів 295.2, 295.5 та 295.8 статті 295 Податкового кодексу України з урахуванням особливостей, визначених статтею 297 Податкового кодексу України.
6. Податковий період встановлюється відповідно до статті 294 Податкового кодексу України.
7. Строк та порядок сплати податку у 2020 році визначається відповідно до пунктів 295.1, 295.4 та 295.7 статті 295 Податкового кодексу України з урахуванням особливостей, визначених статтею 297 Податкового кодексу України.
8. Строк та порядок подання звітності про обчислення і сплату податку визначено пунктами 296.2, 296.4, підпунктом 296.5.1 пункту 296.5 статті 296 Податкового кодексу України з урахуванням особливостей, визначених статтею 297 Податкового кодексу України.
9. Оприлюднити рішення в спосіб, визначений законодавством.
10. Контроль за виконанням даного рішення покласти на постійну комісію з питань бюджету, фінансів, власності, інвестиційної діяльності та приватизації.
11. Рішення Дівочепільської сільської ради "Про встановлення ставок єдиного податку на території Дівочепільської сільської ради на 2020 рік" № 191 від 27 червня 2019 року визнати таким, що втратило чинність.
12. Встановити, що дане рішення набирає чинності з 01 січня 2021 року.

Сільський голова:

Л.Кобан.