



ЛАННІВСЬКА СІЛЬСЬКА РАДА
КАРЛІВСЬКОГО РАЙОНУ ПОЛТАВСЬКОЇ ОБЛАСТІ
вул. Миру, № 9 селище Ланна, Карлівського району Полтавської області 39541
Телефакс: (05346) 99-3-37, телефон: 99-3-31, 2-49-60, 99-2-69, E-mail: Lannarada@ukr.net
код ЄДРПОУ 21046584 МФО 831019

18. 05. 2020 року вих. № 02-29/505

Державна регуляторна
служба України
01001, м.Київ, вул.Арсенальна, 9/11

Відповідно до Закону України «Про засади державної регуляторної політики у сфері господарської діяльності», Ланнівська сільська рада направляє Вам для підготовки пропозицій щодо удосконалення проекту регуляторного акта, відповідно до принципів державної регуляторної політики, а саме:

- проект рішення сесії Ланнівської сільської ради Карлівського району Полтавської області «Про встановлення ставок та пільг із сплати місцевих податків на 2021 рік»;
- аналіз регуляторного впливу до проекту регуляторного акта;
- експертний висновок постійної депутатської комісії з питань бюджету, фінансів, соціально-економічного розвитку та управління майном Ланнівської сільської;
- копію сторінки з офіційного сайту Ланнівської сільської ради – <https://lannivska-gromada.gov.ua/> з повідомленням про оприлюднення проекту регуляторного акта та аналізу його регуляторного впливу;
- копію повідомлення про оприлюднення проекту регуляторного акта – рішення сесії Ланнівської сільської ради Карлівського району Полтавської області «Про встановлення ставок та пільг із сплати місцевих податків на 2021 рік» в районній газеті «Життя і слово»;
- рішення позачергової тридцятої сесії Ланнівської сільської ради сьомого скликання №7 від 09.04.2020 року «Про оприлюднення проекту рішення «Про встановлення ставок та пільг із сплати місцевих податків на 2021 рік»;
- копію рішення позачергової двадцять шостої сесії Ланнівської сільської ради сьомого скликання №4 від 09.12.2019 року «Про затвердження Плану підготовки проектів регуляторних актів Ланнівської сільської ради на 2020 рік».

З повагою,
сільський голова



К.О. Удовиченко

0.31

Державна регуляторна служба України
№ 4883/0/19-20 від 05.06.2020





ПРОЕКТ

ЛАННІВСЬКА СІЛЬСЬКА РАДА
КАРЛІВСЬКОГО РАЙОНУ
ПОЛТАВСЬКОЇ ОБЛАСТІ

Р І Ш Е Н Н Я

Від _____ № _____

Про встановлення ставок та пільг
із сплати місцевих податків на 2021 рік

Керуючись пунктом 8.3 статті 8, статтею 10, пунктів 12.3, 12.4, 12.5 статті 12 статтею 293 розділом XII Податкового кодексу України, пунктом 24 частини першої статті 26 Закону України «Про місцеве самоврядування в Україні» та враховуючи рекомендації постійної депутатської комісії, Ланнівська сільська рада

ВИРІШИЛА:

1. Установити на території Ланнівської сільської ради на 2021 рік відповідно абзацу другого і третього пункту 284.1 статті 284 Податкового кодексу України:

- ставки земельного податку згідно додатку 1.
- пільги для фізичних та юридичних осіб, надані відповідно до пункту 284.1 статті 284 Податкового кодексу України, за переліком згідно з додатком 1.1.

2. Установити на території Ланнівської сільської ради на 2021 рік відповідно статті 266 Податкового кодексу України:

- ставки податку на нерухоме майно, відмінне від земельної ділянки, згідно з додатком 2.
- пільги для фізичних та юридичних осіб, надані відповідно до підпункту 266.4.2 пункту 266.4 статті 266 Податкового кодексу України, за переліком згідно з додатком 2.1.

3. Установити на території Ланнівської сільської ради на 2021 рік відповідно до пункту 293.1 статті 293 Податкового кодексу України:

- ставки єдиного податку для фізичних осіб-підприємців, віднесених до I та II групи платників єдиного податку згідно додатку 3.

4. Установити на території Ланнівської сільської ради на 2021 рік відповідно до статті 267 Податкового кодексу:

- ставку транспортного податку згідно додатку 4.

5. Дане рішення оприлюднити на офіційному веб-сайті Ланнівської сільської ради.

6. Рішення набирає чинності з 01 січня 2021 року.

7. Вважати такими, що втратило чинність рішення двадцятої сесії сьомого скликання №7 від 12.06.2019 року «Про встановлення ставок та пільг із сплати місцевих податків з 2020 року» з 01 січня 2021 року.

8. Контроль за виконанням рішення покласти на постійну депутатську комісію з питань бюджету, фінансів, соціально-економічного розвитку та управління майном.

Сільський голова

К.О. Удовиченко

СТАВКИ

земельного податку¹

Ставки встановлюються на 2021 рік та вводяться в дію з 1 січня 2021 року.

Адміністративно-територіальні одиниці або населені пункти, або території об'єднаних територіальних громад, на які поширюється дія рішення ради:

Код області	Код району	Код згідно з КОАТУУ	Найменування адміністративно-територіальної одиниці або населеного пункту, або території об'єднаної територіальної громади			
53	53216	5321682500	Ланнівська сільська рада			
53	53216	5321682501	с-ще Ланна			
53	53216	5321683601	с. Нижня Ланна			
53	53216	5321682502	с. Коржиха			
53	53216	5321682506	с.Чалівка			
53	53216	5321682503	с.Куми			
53	53216	5321682504	с.Лівівське			
Вид цільового призначення земель ²			Ставки податку ³ (відсотків нормативної грошової оцінки)			
			за земельні ділянки, нормативну грошову оцінку яких проведено (незалежно від місцезнаходження) (відсотків нормативної грошової оцінки земельної ділянки)		за земельні ділянки за межами населених пунктів, нормативну грошову оцінку яких не проведено (відсотків нормативної грошової оцінки одиниці площі по Полтавській області)	
код ²	найменування ²		для юридичних осіб	для фізичних осіб	для юридичних осіб	для фізичних осіб
01	Землі сільськогосподарського призначення					
01.01	Для ведення товарного сільськогосподарського виробництва ⁴		0,7	0,5	0,7	0,5
01.02	Для ведення фермерського господарства ⁴		0,7	0,5	0,7	0,5
01.03	Для ведення особистого селянського господарства ⁴		0,7	0,5	0,7	0,5
01.04	Для ведення підсобного сільського господарства ⁴		0,7	0,5	0,7	0,5
01.05	Для індивідуального садівництва ⁴		x	x	x	x
01.06	Для колективного садівництва ⁴		x	x	x	x
01.07	Для городництва ⁴		0,7	0,5	0,7	0,5
01.08	Для сінокосіння і випасання худоби ⁴		0,7	0,5	0,7	0,5
01.09	Для дослідних і навчальних цілей		x	x	x	x
01.10	Для пропаганди передового досвіду ведення сільського господарства		x	x	x	x
01.11	Для надання послуг у сільському		0,7	0,7	0,7	0,7

	господарстві				
01.12	Для розміщення інфраструктури оптових ринків сільськогосподарської продукції	x	x	x	x
01.13	Для іншого сільськогосподарського призначення	0,7	0,7	0,7	0,7
01.14	Для цілей підрозділів 01.01-01.13 та для збереження та використання земель природно-заповідного фонду	x	x	x	x
02	Землі житлової забудови				
02.01	Для будівництва і обслуговування житлового будинку, господарських будівель і споруд (присадибна ділянка) ⁴	0,07	0,05	0,07	0,05
02.02	Для колективного житлового будівництва ⁴	x	x	x	x
02.03	Для будівництва і обслуговування багатоквартирного житлового будинку	0,07	0,05	0,07	0,05
02.04	Для будівництва і обслуговування будівель тимчасового проживання	0,07	0,05	0,07	0,05
02.05	Для будівництва індивідуальних гаражів	0,07	0,05	0,07	0,05
02.06	Для колективного гаражного будівництва	0,07	0,05	0,07	0,05
02.07	Для іншої житлової забудови	0,07	0,07	0,07	0,07
02.08	Для цілей підрозділів 02.01-02.07 та для збереження та використання земель природно-заповідного фонду	x	x	x	x
03	Землі громадської забудови				
03.01	Для будівництва та обслуговування будівель органів державної влади та місцевого самоврядування ⁴	1,2	1,2	1,2	1,2
03.02	Для будівництва та обслуговування будівель закладів освіти ⁴	1,2	1,2	1,2	1,2
03.03	Для будівництва та обслуговування будівель закладів охорони здоров'я та соціальної допомоги ⁴	1,2	1,2	1,2	1,2
03.04	Для будівництва та обслуговування будівель громадських та релігійних організацій ⁴	1,2	1,2	1,2	1,2
03.05	Для будівництва та обслуговування будівель закладів культурно-просвітницького обслуговування ⁴	1,2	1,2	1,2	1,2
03.06	Для будівництва та обслуговування будівель екстериторіальних організацій та органів ⁴	1,2	1,2	1,2	1,2
03.07	Для будівництва та обслуговування будівель торгівлі	1,2	1,2	1,2	1,2
03.08	Для будівництва та обслуговування об'єктів туристичної інфраструктури та закладів громадського харчування	x	x	x	x
03.09	Для будівництва та обслуговування будівель кредитно-фінансових установ	1,2	1,2	1,2	1,2
03.10	Для будівництва та обслуговування будівель ринкової інфраструктури	x	x	x	x
03.11	Для будівництва та обслуговування будівель і споруд закладів науки	x	x	x	x
03.12	Для будівництва та обслуговування	0,7	x	0,7	x

	будівель закладів комунального обслуговування				
03.13	Для будівництва та обслуговування будівель закладів побутового обслуговування	1,2	1,2	1,2	1,2
03.14	Для розміщення та постійної діяльності органів ДСНС ⁴	1,2	1,2	1,2	1,2
03.15	Для будівництва та обслуговування інших будівель громадської забудови	1,2	1,2	1,2	1,2
03.16	Для цілей підрозділів 03.01-03.15 та для збереження та використання земель природно-заповідного фонду	x	x	x	x
04	Землі природно-заповідного фонду				
04.01	Для збереження та використання біосферних заповідників	x	x	x	x
04.02	Для збереження та використання природних заповідників ⁴	x	x	x	x
04.03	Для збереження та використання національних природних парків ⁴	x	x	x	x
04.04	Для збереження та використання ботанічних садів ⁴	x	x	x	x
04.05	Для збереження та використання зоологічних парків	x	x	x	x
04.06	Для збереження та використання дендрологічних парків	x	x	x	x
04.07	Для збереження та використання парків - пам'яток садово-паркового мистецтва	x	x	x	x
04.08	Для збереження та використання заказників	x	x	x	x
04.09	Для збереження та використання заповідних урочищ	x	x	x	x
04.10	Для збереження та використання пам'яток природи	x	x	x	x
04.11	Для збереження та використання регіональних ландшафтних парків	x	x	x	x
05	Землі іншого природоохоронного призначення				
06	Землі оздоровчого призначення (землі, що мають природні лікувальні властивості, які використовуються або можуть використовуватися для профілактики захворювань і лікування людей)				
06.01	Для будівництва і обслуговування санаторно-оздоровчих закладів ⁴	x	x	x	x
06.02	Для розробки родовищ природних лікувальних ресурсів	x	x	x	x
06.03	Для інших оздоровчих цілей	x	x	x	x
06.04	Для цілей підрозділів 06.01-06.03 та для збереження та використання земель природно-заповідного фонду	x	x	x	x
07	Землі рекреаційного призначення				
07.01	Для будівництва та обслуговування об'єктів рекреаційного призначення ⁴	x	x	x	x
07.02	Для будівництва та обслуговування об'єктів фізичної культури і спорту ⁴	x	x	x	x
07.03	Для індивідуального дачного будівництва	x	x	x	x
07.04	Для колективного дачного будівництва	x	x	x	x

07.05	Для цілей підрозділів 07.01-07.04 та для збереження та використання земель природно-заповідного фонду	x	x	x	x
08	Землі історико-культурного призначення				
08.01	Для забезпечення охорони об'єктів культурної спадщини	x	x	x	x
08.02	Для розміщення та обслуговування музейних закладів	x	x	x	x
08.03	Для іншого історико-культурного призначення	x	x	x	x
08.04	Для цілей підрозділів 08.01-08.03 та для збереження та використання земель природно-заповідного фонду	x	x	x	x
09	Землі лісгосподарського призначення				
09.01	Для ведення лісового господарства і пов'язаних з ним послуг	0,1	0,1	0,1	0,1
09.02	Для іншого лісгосподарського призначення	0,1	0,1	0,1	0,1
09.03	Для цілей підрозділів 09.01-09.02 та для збереження та використання земель природно-заповідного фонду	0,001	0,001	0,001	0,001
10	Землі водного фонду				
10.01	Для експлуатації та догляду за водними об'єктами	0,3	x	0,3	x
10.02	Для облаштування та догляду за прибережними захисними смугами	x	x	x	x
10.03	Для експлуатації та догляду за смугами відведення	0,3	x	0,3	x
10.04	Для експлуатації та догляду за гідротехнічними, іншими водогосподарськими спорудами і каналами	0,5	x	0,5	x
10.05	Для догляду за береговими смугами водних шляхів	x	x	x	x
10.06	Для сінокошення	0,5	0,4	0,5	0,5
10.07	Для рибогосподарських потреб	0,7	0,4	0,7	0,7
10.08	Для культурно-оздоровчих потреб, рекреаційних, спортивних і туристичних цілей	x	x	x	x
10.09	Для проведення науково-дослідних робіт	x	x	x	x
10.10	Для будівництва та експлуатації гідротехнічних, гідрометричних та лінійних споруд	x	x	x	x
10.11	Для будівництва та експлуатації санаторіїв та інших лікувально-оздоровчих закладів у межах прибережних захисних смуг морів, морських заток і лиманів	x	x	x	x
10.12	Для цілей підрозділів 10.01-10.11 та для збереження та використання земель природно-заповідного фонду	x	x	x	x
11	Землі промисловості				
11.01	Для розміщення та експлуатації основних, підсобних і допоміжних	1,2	1,2	1,2	1,2

	будівель та споруд підприємствами, що пов'язані з користуванням надрами				
11.02	Для розміщення та експлуатації основних, підсобних і допоміжних будівель та споруд підприємств переробної, машинобудівної та іншої промисловості	1,2	1,2	1,2	1,2
11.03	Для розміщення та експлуатації основних, підсобних і допоміжних будівель та споруд будівельних організацій та підприємств	1,2	1,2	1,2	1,2
11.04	Для розміщення та експлуатації основних, підсобних і допоміжних будівель та споруд технічної інфраструктури (виробництва та розподілення газу, постачання пари та гарячої води, збирання, очищення та розподілення води)	1,2	1,2	1,2	1,2
11.05	Для цілей підрозділів 11.01-11.04 та для збереження та використання земель природно-заповідного фонду	x	x	x	x
12	Землі транспорту				
12.01	Для розміщення та експлуатації будівель і споруд залізничного транспорту	1,2	x	1,2	x
12.02	Для розміщення та експлуатації будівель і споруд морського транспорту	x	x	x	x
12.03	Для розміщення та експлуатації будівель і споруд річкового транспорту	x	x	x	x
12.04	Для розміщення та експлуатації будівель і споруд автомобільного транспорту та дорожнього господарства	1,2	1,2	1,2	1,2
12.05	Для розміщення та експлуатації будівель і споруд авіаційного транспорту	x	x	x	x
12.06	Для розміщення та експлуатації об'єктів трубопровідного транспорту	1,2	1,2	1,2	1,2
12.07	Для розміщення та експлуатації будівель і споруд міського електротранспорту	x	x	x	x
12.08	Для розміщення та експлуатації будівель і споруд додаткових транспортних послуг та допоміжних операцій	x	x	x	x
12.09	Для розміщення та експлуатації будівель і споруд іншого наземного транспорту	1,2	1,2	1,2	1,2
12.10	Для цілей підрозділів 12.01-12.09 та для збереження та використання земель природно-заповідного фонду	x	x	x	x
13	Землі зв'язку				
13.01	Для розміщення та експлуатації об'єктів і споруд телекомунікацій	1,2	1,2	1,2	1,2
13.02	Для розміщення та експлуатації будівель та споруд об'єктів поштового зв'язку	1,2	1,2	1,2	1,2
13.03	Для розміщення та експлуатації інших технічних засобів зв'язку	1,2	1,2	1,2	1,2
13.04	Для цілей підрозділів 13.01-13.03, 13.05 та для збереження та використання земель природно-заповідного фонду	x	x	x	x

14	Землі енергетики				
14.01	Для розміщення, будівництва, експлуатації та обслуговування будівель і споруд об'єктів енергогенеруючих підприємств, установ і організацій	1,2	1,2	1,2	1,2
14.02	Для розміщення, будівництва, експлуатації та обслуговування будівель і споруд об'єктів передачі електричної та теплової енергії	1,2	1,2	1,2	1,2
14.03	Для цілей підрозділів 14.01-14.02 та для збереження та використання земель природно-заповідного фонду	x	x	x	x
15	Землі оборони				
15.01	Для розміщення та постійної діяльності Збройних Сил ⁴	x	x	x	x
15.02	Для розміщення та постійної діяльності військових частин (підрозділів) Національної гвардії ⁴	x	x	x	x
15.03	Для розміщення та постійної діяльності Держприкордонслужби ⁴	x	x	x	x
15.04	Для розміщення та постійної діяльності СБУ ⁴	x	x	x	x
15.05	Для розміщення та постійної діяльності Держспецтрансслужби ⁴	x	x	x	x
15.06	Для розміщення та постійної діяльності Служби зовнішньої розвідки ⁴	x	x	x	x
15.07	Для розміщення та постійної діяльності інших, утворених відповідно до законів, військових формувань ⁴	x	x	x	x
15.08	Для цілей підрозділів 15.01-15.07 та для збереження та використання земель природно-заповідного фонду	x	x	x	x
16	Землі запасу	1,2	1,2	1,2	1,2
17	Землі резервного фонду	1,2	1,2	1,2	1,2
18	Землі загального користування ⁴	1,2	1,2	1,2	1,2
19	Для цілей підрозділів 16-18 та для збереження та використання земель природно-заповідного фонду	x	x	x	x

¹ У разі встановлення ставок податку, відмінних на територіях різних населених пунктів адміністративно-територіальної одиниці, за кожним населеним пунктом ставки затверджуються окремими додатками.

² Вид цільового призначення земель зазначається згідно з Класифікацією видів цільового призначення земель, затвердженою наказом Держкомзему від 23 липня 2010 р. № 548.

³ Ставки податку встановлюються з урахуванням норм підпункту 12.3.7 пункту 12.3 статті 12, пункту 30.2 статті 30, статей 274 і 277 Податкового кодексу України і зазначаються десятковим дробом з трьома (у разі потреби чотирма) десятковими знаками після коми.

⁴ Земельні ділянки, що класифікуються за кодами цього підрозділу, звільняються/можуть звільнитися повністю або частково від оподаткування земельним податком відповідно до норм статей 281-283 Податкового кодексу України.

Платники земельного податку, визначаються відповідно до статті 269 Податкового кодексу України.

Об'єкт оподаткування земельним податком, визначається відповідно до статті 270 Податкового кодексу України.

База оподаткування земельним податком, визначається відповідно до статті 271 Податкового кодексу України.

Ставки земельного податку, згідно з додатком 1 до рішення «Про встановлення ставок та пільг із сплати місцевих податків на 2021 рік»

Порядок обчислення плати за землю, визначається відповідно до статті 286 Податкового кодексу України.

Сільський голова

К.О. Удовиченко

ПЕРЕЛІК
пільг для фізичних та юридичних осіб, наданих
відповідно до пункту 284.1 статті 284 Податкового
кодексу України, із сплати земельного податку¹

Пільги встановлюються на 2021 рік та вводяться в дію з 1 січня 2020 року.

Адміністративно-територіальні одиниці або населені пункти, або території об'єднаних територіальних громад, на які поширюється дія рішення ради:

Код області	Код району	Код згідно з КОАТУУ	Найменування адміністративно-територіальної одиниці або населеного пункту, або території об'єднаної територіальної громади
53	53216	5321682500	Ланнівська сільська рада
53	53216	5321682501	с-ще Ланна
53	53216	5321683601	с. Нижня Ланна
53	53216	5321682502	с. Коржиха
53	53216	5321682506	с. Чалівка
53	53216	5321682503	с. Куми
53	53216	5321682504	с. Лівівське
Група платників, категорія/цільове призначення земельних ділянок			Розмір пільги (відсотків суми податкового зобов'язання за рік)
1. Група платників - фізичні особи: - інваліди першої і другої групи; - фізичні особи, які виховують трьох і більше дітей віком до 18 років; - пенсіонери (за віком); - ветерани війни та особи, на яких поширюється дія <u>Закону України "Про статус ветеранів війни, гарантії їх соціального захисту"</u> ; - фізичні особи, визнані законом особами, які постраждали внаслідок Чорнобильської катастрофи. Пільги щодо сплати земельного податку для фізичних осіб надаються відповідно пункту 281.2 статті 281 Податкового кодексу України.			100
2. Група платників - юридичні особи: - санаторно-курортні та оздоровчі заклади громадських організацій інвалідів, реабілітаційні установи громадських організацій інвалідів; - громадські організації інвалідів України, підприємства та організації, які засновані громадськими організаціями інвалідів та спілками громадських організацій інвалідів і є їх повною власністю, де протягом попереднього календарного місяця кількість інвалідів, які мають там основне місце роботи, становить не менш як 50 відсотків середньооблікової чисельності штатних працівників облікового складу за умови, що фонд оплати праці таких інвалідів становить протягом звітного періоду не менш як 25 відсотків суми загальних витрат на оплату праці. Зазначені підприємства та організації			100

громадських організацій інвалідів мають право застосовувати цю пільгу за наявності дозволу на право користування такою пільгою, який надається уповноваженим органом відповідно до Закону України "Про основи соціальної захищеності інвалідів в Україні".

- бази олімпійської та паралімпійської підготовки, перелік яких затверджений Кабінетом Міністрів України.

- дошкільні та загальноосвітні навчальні заклади незалежно від форми власності і джерел фінансування, заклади культури, науки (крім національних та державних дендрологічних парків), освіти, охорони здоров'я, соціального захисту, фізичної культури та спорту, які повністю утримуються за рахунок коштів державного або місцевих бюджетів.

- державні та комунальні дитячі санаторно-курортні заклади та заклади оздоровлення і відпочинку, а також дитячі санаторно-курортні та оздоровчі заклади України, які знаходяться на балансі підприємств, установ та організацій, які є неприбутковими і внесені контролюючим органом до Реєстру неприбуткових установ та організацій. У разі виключення таких підприємств, установ та організацій з Реєстру неприбуткових установ та організацій декларація подається платником податку протягом 30 календарних днів з дня виключення, а податок сплачується починаючи з місяця, наступного за місяцем, в якому відбулося виключення з Реєстру неприбуткових установ та організацій;

- державні та комунальні центри олімпійської підготовки, школи вищої спортивної майстерності, центри фізичного здоров'я населення, центри з розвитку фізичної культури і спорту інвалідів, дитячо-юнацькі спортивні школи, а також центри олімпійської підготовки, школи вищої спортивної майстерності, дитячо-юнацькі спортивні школи і спортивні споруди всеукраїнських фізкультурно-спортивних товариств, їх місцевих осередків та відокремлених підрозділів, що є неприбутковими та включені до Реєстру неприбуткових установ та організацій, за земельні ділянки, на яких розміщені їх спортивні споруди. У разі виключення таких установ та організацій з Реєстру неприбуткових установ та організацій, декларація подається платником податку протягом 30 календарних днів з дня виключення, а податок сплачується починаючи з місяця, наступного за місяцем, в якому відбулося виключення з Реєстру неприбуткових установ та організацій.

- органи державної влади та органи місцевого самоврядування, які повністю утримуються за рахунок коштів державного або місцевих бюджетів;

- комунальні підприємства, які здійснюють діяльність у сфері житлово-комунального господарства

¹ Пільги визначаються з урахуванням норм підпункту 12.3.7 пункту 12.3 статті 12, пункту 30.2 статті 30, статей 281 і 282 Податкового кодексу України. У разі встановлення пільг, відмінних на територіях різних населених пунктів адміністративно-територіальної одиниці, за кожним населеним пунктом пільги затверджуються окремо.

Сільський голова

К.О. Удовиченко

СТАВКИ
податку на нерухоме майно, відмінне від земельної ділянки

Ставки встановлюються на 2021 рік та вводяться в дію з 01 січня 2021 року.
Адміністративно-територіальні одиниці або населені пункти, або території об'єднаних територіальних громад, на які поширюється дія рішення ради:

Код області	Код району	Код згідно з КОАТУУ	Найменування адміністративно-територіальної одиниці або населеного пункту, або території об'єднаної територіальної громади
53	53216	5321682500	Ланнівська сільська рада
53	53216	5321682501	с-ще Ланна
53	53216	5321683601	с. Нижня Ланна
53	53216	5321682502	с. Коржиха
53	53216	5321682506	с.Чалівка
53	53216	5321682503	с.Куми
53	53216	5321682504	с.Лвівське

Класифікація будівель та споруд ²		Ставки податку ³ за 1 кв. метр (відсотків розміру мінімальної заробітної плати)					
код ²	найменування ²	для юридичних осіб			для фізичних осіб		
		1 зона ⁴	2 зона ⁴	3 зона ⁴	1 зона ⁴	2 зона ⁴	3 зона ⁴
11	Будівлі житлові						
111	Будинки одноквартирні						
1110	Будинки одноквартирні ⁵						
1110.1	Будинки одноквартирні масової забудови	x			x		
1110.2	Котеджі та будинки одноквартирні підвищеної комфортності	x			x		
1110.3	Будинки садибного типу	0,50			0,50		
1110.4	Будинки дачні та садові	0,50			0,50		
112	Будинки з двома та більше квартирами						
1121	Будинки з двома квартирами ⁵						
1121.1	Будинки двоквартирні масової забудови	0,50			0,50		
1121.2	Котеджі та будинки двоквартирні підвищеної комфортності	x			x		
1122	Будинки з трьома та більше квартирами ⁵						
1122.1	Будинки багатоквартирні масової забудови	0,50			0,50		
1122.2	Будинки багатоквартирні підвищеної комфортності, індивідуальні	x			x		

1122.3	Будинки житлові готельного типу	0,60			0,60		
113	Гуртожитки ⁵						
1130.1	Гуртожитки для робітників та службовців	x			x		
1130.2	Гуртожитки для студентів вищих навчальних закладів ⁵	x			x		
1130.3	Гуртожитки для учнів навчальних закладів ⁵	x			x		
1130.4	Будинки-інтернати для людей похилого віку та інвалідів ⁵	x			x		
1130.5	Будинки дитини та сирітські будинки ⁵	x			x		
1130.6	Будинки для біженців, притулки для бездомних ⁵	x			x		
1130.9	Будинки для колективного проживання інші	x			x		
12	Будівлі нежитлові						
121	Готелі, ресторани та подібні будівлі						
1211	Будівлі готельні						
1211.1	Готелі	0,60			0,40		
1211.2	Мотелі	x			x		
1211.3	Кемпінги	x			x		
1211.4	Пансіонати	x			x		
1211.5	Ресторани та бари	0,90			0,90		
1212	Інші будівлі для тимчасового проживання						
1212.1	Туристичні бази та гірські притулки	x			x		
1212.2	Дитячі та сімейні табори відпочинку	x			x		
1212.3	Центри та будинки відпочинку	x			x		
1212.9	Інші будівлі для тимчасового проживання, не класифіковані раніше	x			x		
122	Будівлі офісні						
1220	Будівлі офісні ⁵						
1220.1	Будівлі органів державного та місцевого управління ⁵	x			x		
1220.2	Будівлі фінансового обслуговування	0,60			0,60		
1220.3	Будівлі органів правосуддя ⁵	x			x		
1220.4	Будівлі закордонних представництв ⁵	x			x		
1220.5	Адміністративно-побутові будівлі промислових підприємств	0,50			0,50		
1220.9	Будівлі для конторських та адміністративних цілей інші	0,50			0,50		
123	Будівлі торговельні						

1230	Будівлі торговельні					
1230.1	Торгові центри, універмаги, магазини	0,90			0,90	
1230.2	Криті ринки, павільйони та зали для ярмарків ⁵	x			x	
1230.3	Станції технічного обслуговування автомобілів	x			x	
1230.4	Їдальні, кафе, закусочні тощо	0,90			0,90	
1230.5	Бази та склади підприємств торгівлі і громадського харчування	x			x	
1230.6	Будівлі підприємств побутового обслуговування	0,50			0,50	
1230.9	Будівлі торговельні інші	0,90			0,90	
124	Будівлі транспорту та засобів зв'язку					
1241	Вокзали, аеровокзали, будівлі засобів зв'язку та пов'язані з ними будівлі					
1241.1	Автовокзали та інші будівлі автомобільного транспорту	x			x	
1241.2	Вокзали та інші будівлі залізничного транспорту	0,50			x	
1241.3	Будівлі міського електротранспорту	x			x	
1241.4	Аеровокзали та інші будівлі повітряного транспорту	x			x	
1241.5	Морські та річкові вокзали, маяки та пов'язані з ними будівлі	x			x	
1241.6	Будівлі станцій підвісних та канатних доріг	x			x	
1241.7	Будівлі центрів радіо- та телевізійного мовлення, телефонних станцій, телекомунікаційних центрів тощо	0,50			0,50	
1241.8	Ангари для літаків, локомотивні, вагонні, трамвайні та троллейбусні депо	x			x	
1241.9	Будівлі транспорту та засобів зв'язку інші	0,50			x	
1242	Гаражі					
1242.1	Гаражі наземні	0,50			0,50	
1242.2	Гаражі підземні	x			x	
1242.3	Стоянки автомобільні криті	x			x	
1242.4	Навіси для велосипедів	x			x	
125	Будівлі промислові та склади					
1251	Будівлі промислові ⁵					
1251.1	Будівлі підприємств машинобудування та металообробної промисловості ⁵	x			x	

1251.2	Будівлі підприємств чорної металургії ⁵	x			x		
1251.3	Будівлі підприємств хімічної та нафтохімічної промисловості ⁵	x			x		
1251.4	Будівлі підприємств легкої промисловості ⁵	x			x		
1251.5	Будівлі підприємств харчової промисловості ⁵	0,50			x		
1251.6	Будівлі підприємств медичної та мікробіологічної промисловості ⁵	x			x		
1251.7	Будівлі підприємств лісової, деревообробної та целюлозно-паперової промисловості ⁵	x			x		
1251.8	Будівлі підприємств будівельної індустрії, будівельних матеріалів та виробів, скляної та фарфоро-фаянсової промисловості ⁵	x			x		
1251.9	Будівлі інших промислових виробництв, включаючи поліграфічне ⁵	x			x		
1252	Резервуари, силоси та склади						
1252.1	Резервуари для нафти, нафтопродуктів та газу	0,50			x		
1252.2	Резервуари та ємності інші	0,50			x		
1252.3	Силоси для зерна	0,50			x		
1252.4	Силоси для цементу та інших силичних матеріалів	0,50			x		
1252.5	Склади спеціальні товарні	0,50			x		
1252.6	Холодильники	0,50			x		
1252.7	Складські майданчики	0,50			x		
1252.8	Склади універсальні	0,50			0,50		
1252.9	Склади та сховища інші ⁵	0,50			0,50		
126	Будівлі для публічних виступів, закладів освітнього, медичного та оздоровчого призначення						
1261	Будівлі для публічних виступів						
1261.1	Театри, кінотеатри та концертні зали	x			x		
1261.2	Зали засідань та багатоцільові зали для публічних виступів	0,40			0,40		
1261.3	Цирки	x			x		
1261.4	Казино, ігорні будинки	x			x		
1261.5	Музичні та танцювальні зали, дискотеки	0,40			x		
1261.9	Будівлі для публічних виступів інші	0,40			x		
1262	Музеї та бібліотеки						
1262.1	Музеї та художні галереї ⁵	x			x		

1262.2	Бібліотеки, книгосховища ⁵	x			x		
1262.3	Технічні центри	x			x		
1262.4	Планетарії ⁵	x			x		
1262.5	Будівлі архівів ⁵	x			x		
1262.6	Будівлі зоологічних та ботанічних садів ⁵	x			x		
1263	Будівлі навчальних та дослідних закладів						
1263.1	Будівлі науково-дослідних та проектно-вишукувальних установ	x			x		
1263.2	Будівлі вищих навчальних закладів	x			x		
1263.3	Будівлі шкіл та інших середніх навчальних закладів ⁵	x			x		
1263.4	Будівлі професійно-технічних навчальних закладів ⁵	x			x		
1263.5	Будівлі дошкільних та позашкільних навчальних закладів ⁵	x			x		
1263.6	Будівлі спеціальних навчальних закладів для дітей з особливими потребами ⁵	x			x		
1263.7	Будівлі закладів з фахової перепідготовки	x			x		
1263.8	Будівлі метеорологічних станцій, обсерваторій ⁵	x			x		
1263.9	Будівлі освітніх та науково-дослідних закладів інші ⁵	x			x		
1264	Будівлі лікарень та оздоровчих закладів						
1264.1	Лікарні багатoproфільні територіального обслуговування, навчальних закладів ⁵	x			x		
1264.2	Лікарні профільні, диспансери ⁵	x			x		
1264.3	Материнські та дитячі реабілітаційні центри, пологові будинки ⁵	x			x		
1264.4	Поліклініки, пункти медичного обслуговування та консультації ⁵	x			x		
1264.5	Шпиталі виправних закладів, в'язниць та Збройних Сил ⁵	x			x		
1264.6	Санаторії, профілакторії та центри функціональної реабілітації ⁵	x			x		
1264.9	Заклади лікувально-профілактичні та оздоровчі інші ⁵	x			x		
1265	Зали спортивні ⁵						
1265.1	Зали гімнастичні, баскетбольні, волейбольні, тенісні тощо	x			x		
1265.2	Басейни криті для плавання	x			x		
1265.3	Хокейні та льодові стадіони криті	x			x		

1265.4	Манежі легкоатлетичні	x			x		
1265.5	Тири	x			x		
1265.9	Зали спортивні інші	x			x		
127	Будівлі нежитлові інші						
1271	Будівлі сільськогосподарського призначення, лісівництва та рибного господарства ⁵						
1271.1	Будівлі для тваринництва ⁵	x			x		
1271.2	Будівлі для птахівництва ⁵	x			x		
1271.3	Будівлі для зберігання зерна ⁵	x			x		
1271.4	Будівлі силосні та сінажні ⁵	x			x		
1271.5	Будівлі для садівництва, виноградарства та виноробства ⁵	x			x		
1271.6	Будівлі тепличного господарства ⁵	x			x		
1271.7	Будівлі рибного господарства ⁵	x			x		
1271.8	Будівлі підприємств лісівництва та звірівництва ⁵	x			x		
1271.9	Будівлі сільськогосподарського призначення інші ⁵	x			x		
1272	Будівлі для культурної та релігійної діяльності ⁵						
1272.1	Церкви, собори, костіони, мечеті, синагоги тощо ⁵	x			x		
1272.2	Похоронні бюро та ритуальні зали	x			x		
1272.3	Цвинтарі та крематорії ⁵	x			x		
1273	Пам'ятки історичні та такі, що охороняються державою ⁵						
1273.1	Пам'ятки історії та архітектури ⁵	x			x		
1273.2	Археологічні розкопки, руїни та історичні місця, що охороняються державою ⁵	x			x		
1273.3	Меморіали, художньо-декоративні будівлі, статуї ⁵	x			x		
1274	Будівлі інші, не класифіковані раніше ⁵						
1274.1	Казарми Збройних Сил ⁵	x			x		
1274.2	Будівлі поліцейських та пожежних служб ⁵	x			x		
1274.3	Будівлі виправних закладів, в'язниць та слідчих ізоляторів ⁵	x			x		
1274.4	Будівлі лазень та пралень	x			x		
1274.5	Будівлі з облаштування населених пунктів	x			x		

¹ У разі встановлення ставок податку, відмінних на територіях різних населених пунктів адміністративно-територіальної одиниці, за кожним населеним пунктом ставки затверджуються окремими додатками.

² Класифікація будівель та споруд, код та найменування зазначаються відповідно до Державного класифікатора будівель та споруд ДК 018-2000, затвердженого наказом Держстандарту від 17 серпня 2000 р. №507.

³ Ставки податку встановлюються з урахуванням норм підпункту 12.3.7 пункту 12.3 статті 12, пункту 30.2 статті 30, пункту 266.2 статті 266 Податкового кодексу України і зазначаються десятковим дробом з трьома (у разі потреби чотирма) десятковими знаками після коми.

⁴ У разі визначення у рішенні про оподаткування податком на нерухоме майно, відмінне від земельної ділянки, зон адміністративно-територіальної одиниці, щодо якої приймається рішення, ставки встановлюються залежно від зони. Без урахування зони ставки зазначаються у графі "1 зона".

⁵ Об'єкти нерухомості, що класифікуються за цим підкласом, звільняються/можуть звільнитися повністю або частково від оподаткування податком на нерухоме майно, відмінне від земельної ділянки, відповідно до норм підпункту 266.2.2 пункту 266.2 та пункту 266.4 статті 266 Податкового кодексу України.

Платники податку на нерухоме майно, відмінне від земельної ділянки, визначаються відповідно до пункту 266.1 статті 266 Податкового кодексу України.

Об'єкт оподаткування податку на нерухоме майно, відмінне від земельної ділянки, визначається відповідно до пункту 266.2 статті 266 Податкового кодексу України.

База оподаткування податку на нерухоме майно, відмінне від земельної ділянки, визначається відповідно до пункту 266.3 статті 266 Податкового кодексу України.

Ставки податку на нерухоме майно, відмінне від земельної ділянки, згідно з додатком 2 до рішення «Про встановлення ставок та пільг із сплати місцевих податків на 2021 рік»

Порядок обчислення суми податку на нерухоме майно, відмінне від земельної ділянки, визначається відповідно до пункту 266.7 та пункту 266.8 статті 266 Податкового кодексу України.

Порядок сплати податку на нерухоме майно, відмінне від земельної ділянки, визначається відповідно до пункту 266.9 статті 266 Податкового кодексу України.

Строки сплати податку на нерухоме майно, відмінне від земельної ділянки, визначаються відповідно до пункту 266.10 статті 266 Податкового кодексу України.

Строк та порядок подання звітності по податку на нерухоме майно, відмінне від земельної ділянки, визначаються відповідно до підпункту 266.7.5 пункту 266.7 статті 266 Податкового кодексу України.

Сільський голова

К.О. Удовиченко

ПЕРЕЛІК

пільг для фізичних та юридичних осіб, наданих відповідно до підпункту 266.4.2 пункту 266.4 статті 266 Податкового кодексу України, із сплати податку на нерухоме майно, відмінне від земельної ділянки¹

Пільги встановлюються на 2021 рік та вводяться в дію з 01 січня 2021 року

Адміністративно-територіальні одиниці або населені пункти, або території об'єднаних територіальних громад, на які поширюється дія рішення ради:

Код області	Код району	Код згідно з КОАТУУ	Найменування адміністративно-територіальної одиниці або населеного пункту, або території об'єднаної територіальної громади
53	53216	5321682500	Ланівська сільська рада
53	53216	5321682501	с-ще Ланна
53	53216	5321683601	с. Нижня Ланна
53	53216	5321682502	с. Коржиха
53	53216	5321682506	с.Чалівка
53	53216	5321682503	с.Куми
53	53216	5321682504	с.Лвівське

Група платників, категорія/класифікація будівель та споруд	Розмір пільги (відсотків суми податкового зобов'язання за рік)
Фізичні особи / Об'єкти нерухомості, господарських (присадибних) будівель (допоміжні (нежитлові) приміщення, до яких належать сараї, хлівні, гаражі, літні кухні, майстерні, вбиральні, погребі, навіси, котельні, бойлерні, трансформаторні підстанції тощо), що розміщені на прибудинкових територіях житлових будинків та знаходяться у власності фізичних осіб (така пільгова ставка застосовується лише для об'єктів нежитлової нерухомості, які розміщені на одній прибудинковій території).	100
Юридичні особи / Об'єкти нежитлової нерухомості, які перебувають у власності або користуванні органів державної влади, та органів місцевого самоврядування, а також організації, створених у встановленому порядку, які утримуються за рахунок відповідного державного бюджету чи місцевого бюджету, і є неприбутковими.	100

¹ Пільги визначаються з урахуванням норм підпункту 12.3.7 пункту 12.3 статті 12, пункту 30.2 статті 30, пункту 266.2 статті 266 Податкового кодексу України. У разі встановлення пільг, відмінних на територіях різних населених пунктів адміністративно-територіальної одиниці, за кожним населеним пунктом пільги затверджуються окремо.

Сільський голова

К.О. Удовиченко

**Ставки єдиного податку
на 2021 рік для фізичних осіб – підприємців,
віднесених до I та II групи платників єдиного податку.**

1. Платників єдиного податку визначено пунктом 291.4 статті 291 Податкового кодексу України.
2. Ставки єдиного податку для платників першої групи встановлюються у відсотках (фіксовані ставки) до розміру прожиткового мінімуму для працездатних осіб, встановленого законом на 1 січня податкового (звітного) року, другої групи – у відсотках (фіксовані ставки) до розміру мінімальної заробітної плати, встановленої законом на 1 січня податкового (звітного) року (згідно пункту 293.1 статті 293 Податкового кодексу України).
 - 2.1. Встановити, незалежно від виду господарської діяльності для **першої групи платників єдиного податку - 10 відсотків розміру прожиткового мінімуму**, крім випадків, передбачених пунктом 293.4, з урахуванням пункту 293.8 статті 293 Податкового кодексу України.
 - 2.2. Встановити, незалежно від виду господарської діяльності для **другої групи платників єдиного податку - 20 відсотків розміру мінімальної заробітної плати**, крім випадків, передбачених пунктом 293.4, з урахуванням пункту 293.8 статті 293 Податкового кодексу України.
3. У разі здійснення платниками єдиного податку першої і другої груп кількох видів господарської діяльності застосовується максимальний розмір ставки єдиного податку, встановлений для таких видів господарської діяльності, відповідно пункту 293.6 статті 293 Податкового кодексу України.
4. Податковий період визначається відповідно до статті 294 Податкового кодексу України.
5. Порядок нарахування та строки сплати єдиного податку визначаються відповідно до статті 295 Податкового кодексу України.
6. Ведення обліку і складення звітності платниками єдиного податку визначаються відповідно до статті 296 Податкового кодексу України.
7. Особливості нарахування, сплати та подання звітності з окремих податків і зборів платниками єдиного податку проводяться відповідно до статті 297 Податкового кодексу України.
8. Порядок обрання або переходу на спрощену систему оподаткування, або відмови від спрощеної системи оподаткування визначаються відповідно до статті 298 Податкового кодексу України.
9. Порядок реєстрації та анулювання реєстрації платників єдиного податку визначаються відповідно до статті 299 Податкового кодексу України.
10. Відповідальність платника єдиного податку визначається відповідно до статті 300 Податкового кодексу України.

Сільський голова

К.О. Удовиченко

Ставки транспортного податку на 2021 рік

1. Платники транспортного податку визначені пунктом 267.1. статті 267 Податкового кодексу України, є фізичні та юридичні особи, в тому числі нерезиденти, які мають зареєстровані в Україні згідно з чинним законодавством власні легкові автомобілі, що відповідно пункту 267.2. статті 267 Податкового кодексу України, є об'єктами оподаткування.
2. Об'єктом оподаткування відповідно до пункту 267.2. статті 267 Податкового кодексу України, є легкові автомобілі, з року випуску яких минуло не більше п'яти років (включно) та середньоринкова вартість яких становить понад 375 розмірів мінімальної заробітної плати, встановленої законом на 1 січня податкового (звітного) року.
3. Basis оподаткування є легковий автомобіль, що є об'єктом оподаткування відповідно до пункту 267.2. статті 267 Податкового кодексу України.
4. Ставка податку встановлюється з розрахунку на календарний рік у розмірі 25000 гривень за кожен легковий автомобіль, що є об'єктом оподаткування відповідно до пункту 267.2. статті 267 Податкового кодексу України.
5. Базовий податковий (звітний) період дорівнює календарному року.
6. Обчислення суми податку здійснюється відповідно до пункту 267.6 статті 267 Податкового кодексу України.
7. Порядок сплати податку визначається відповідно до пункту 267.7. статті 267 Податкового кодексу України.
8. Строки сплати податку визначаються відповідно до пункту 267.8. статті 267 Податкового кодексу України.

Сільський голова

К.О. Удовиченко

ЕКСПЕРТНИЙ ВИСНОВОК
постійної комісії Ланнівської сільської ради
з питань бюджету, фінансів, соціально-економічного розвитку та
управління майном щодо регуляторного впливу проекту регуляторного
акту - рішення Ланнівської сільської ради Карлівського району
Полтавської області «Про встановлення ставок та пільг із сплати місцевих
податків на 2021 рік»

Розробник проекту регуляторного акту: відділ бухгалтерського обліку та звітності, юридичний відділ, земельний сектор виконавчого комітету Ланнівської сільської ради та постійна депутатська комісія з питань бюджету, фінансів, соціально-економічного розвитку та управління майном Ланнівської сільської ради.

1. Відповідність проекту регуляторного акта принципам державної регуляторної політики, встановленим статтею 4 Закону України «Про засади державної регуляторної політики у сфері господарської діяльності»:

Проект регуляторного акта відповідає принципам державної регуляторної політики, а саме: доцільності; адекватності; ефективності; збалансованості; передбачуваності; прозорості та врахування громадської думки

2. Відповідність проекту регуляторного акта вимогам статті 8 Закону України «Про засади державної регуляторної політики у сфері господарської діяльності»:

Проект регуляторного акта відповідає вимогам статті 8 Закону України «Про засади державної регуляторної політики у сфері господарської діяльності» щодо підготовки аналізу регуляторного впливу.

3. Узагальнений висновок.

Враховуючи проведену експертизу, проект регуляторного акту – рішення Ланнівської сільської ради «Про встановлення ставок та пільг із сплати місцевих податків на 2021 рік» відповідає вимогам статті 4 та статті 8 Закону України «Про засади державної регуляторної політики у сфері господарської діяльності» та може бути оприлюднений на офіційному сайті Ланнівської сільської ради з метою отримання пропозицій та зауважень.

Голова постійної комісії з питань
бюджету, фінансів, соціально-економічного
розвитку та управління майном



М.В. Радченко

Ланівська об'єднана територіальна громада

Ланівський район, Карлівський район, Ланівський район, 22-31-46-15-06-2019



Регуляторна політика

Проект рішення сесійної ради «Про встановлення ставок та ліній із ставки місцевих податків на 2021 рік»

11.08.2019 12:55:22

Повідомлення про оприлюднення проекту регуляторного акту - рішення сесії Ланівської сільської ради Карлівського району Ланівської області «Про встановлення ставок та ліній із ставки місцевих податків на 2021 рік»

11.08.2019 12:55:22

Аналіз регуляторного впливу проекту нового регуляторного акту: рішення Ланівської сільської ради «Про встановлення ставок та ліній із ставки місцевих податків на 2021 рік»

Аналіз регуляторного впливу проекту нового регуляторного акту

Рішення №96 податкової та есеї від 18.10.2019 Про затвердження звіту щодо виконання регуляторних актів регуляторного акту

11.08.2019 16:10:2019

Дана стаття ОТТ

Формулювання сільського голови

У версії вказано сесії

Подати подання-вимоги до ради

Доповнення акту

Регуляторна політика

Громадська організація

Громадська організація

Сільська рада

Доступ до профільної інформації

Код: 464-Підприємства

Відкрити акти

Активні статті

Державна сестричка

Права людини

Громадська

Іллінівська об'єднана територіальна громада

Іллінівська громада, Іллінівський район, Іллінівський сільський округ, Іллінівська сільська рада, Іллінівська територіальна громада



Дана інформація є суворобочною та не повинна бути використана для прийняття рішень. Для використання з метою виступу на засіданні громади, будь ласка, зверніться до адміністрації громади.

Проект рішення сільської ради "Про встановлення ставок та пільг із сплати місцевих податків на 2021 рік"

№ 23 від 17.04.2020 р.

Іллінівська територіальна громада

ПРОЕКТ
ІЛЛІНІВСЬКА СІЛЬСЬКА РАДА
ІЛЛІНІВСЬКОГО РАЙОНУ
ПОЛТАВСЬКОЇ ОБЛАСТІ

РІШЕННЯ
№

Про встановлення ставок та пільг
із сплати місцевих податків на 2021 рік

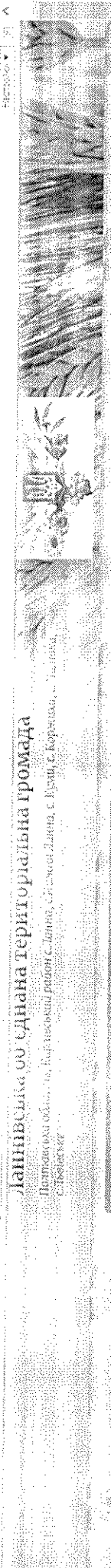
Нормативні акти: § 3 статті 8, стаття 10, пункти 11.1, 11.2, 12.1 статті 12 стаття 203 розділу III Конституції України, пунктом 24 частини першої статті 26 Закону України «Про місцеве самоврядування в Україні» та статті 10 розділу IV Конституції України «Про місцеве самоврядування в Україні» та відповідно

ВІРНИШКА

Уч. 1/20

ПОВЕРНУТИСЯ

- Діяльність ОТГ
- Бюджетна діяльність
- Матеріальні засоби селища
- Програми соціально-економічного розвитку громади
- Державні закупівлі
- Регуляторна політика
- Бюджетна процедура
- Бюджетні операції
- Соціальні послуги
- Доступ до публічної інформації
- Культурна діяльність
- Видавничі, культурні, мистецькі та інші
- Державна реєстрація
- Правові послуги громадянам



Ланівська ОТГ

Ланівська ОТГ
Матеріали за сесією
Програми соціально-економічного розвитку громади
Державні закупівлі
Регіональна політика
Громадська служба
Територіальне планування
Облікова книга
Доступ до публічної інформації
Комунальні підприємства
Бюджетна культура
Державна реєстрація
Права власності громадян

Аналіз регуляторного впливу проекту нового регуляторного акту

Рішення Ланівської сільської ради «Про встановлення ставок та пільг із сплати місцевих податків на 2021 рік»

Аналіз регуляторного впливу проекту нового регуляторного акту

Рішення Ланівської сільської ради «Про встановлення ставок та пільг із сплати місцевих податків на 2021 рік»

Відповідно до статті 5 Закону України «Про засади державної регуляторної політики у сфері господарської діяльності», Методичні рекомендації аналізу впливу регуляторного акту, затверджені постановою Кабінету Міністрів України від 11.03.2004 № 303 з'являється.

Мета регуляторного акту – ввічати Ланівської сільської ради «Про встановлення ставок та пільг із сплати місцевих податків на 2021 рік».

Регуляторний орган – Ланівська сільська рада.

12:24 19.05.2020

ПУСК

ПОВЕРНУТИСЯ



Показать перевод этой страницы на [русский](#)

[Перевести](#)

[Отключить для следующего](#)

Ланнівська об'єднана територіальна громада



Полтавська область, Карлівський район с.Ланна,
с.Нижня Ланна, с. Куми, с. Коржиха, с. Чалівка,
с.Львівське

[Ланнівська громада](#) » [Регуляторна політика](#) » Повідомлення про оприлюднення проекту регуляторного акту - рішення сесії Ланнівської сільської ради Карлівського району Полтавської області «Про встановлення ставок та пільг із сплати місцевих податків на 2021 рік»

Повідомлення про оприлюднення проекту регуляторного акту - рішення сесії Ланнівської сільської ради Карлівського району Полтавської області «Про встановлення ставок та пільг із сплати місцевих податків на 2021 рік»

Дата: 17.04.2020 11:54

Кількість переглядів: 14



**Повідомлення
про оприлюднення проекту регуляторного акту -
рішення сесії Ланнівської сільської ради
Карлівського району Полтавської області
«Про встановлення ставок та пільг
із сплати місцевих податків на 2021 рік»**

Відповідно до вимог Закону України «Про засади державної регуляторної політики у сфері господарської діяльності» та з метою одержання зауважень і пропозицій від фізичних і юридичних осіб, оприлюднюється проект регуляторного акту - рішення сесії Ланнівської сільської ради Карлівського району Полтавської області «Про встановлення ставок та пільг із сплати місцевих податків на 2021 рік».

місцевих податків на 2021 рік».

Проект даного рішення розроблено відповідно до вимог Конституції України, Податкового кодексу України, Закону України «Про місцеве самоврядування в Україні» та інших нормативно-правових актів України.

З текстом проекту нормативно-правового акту з питань оподаткування місцевими податками та аналізом регуляторного впливу можна ознайомитися на офіційному сайті Ланнівської сільської ради – <https://lannivska-gromada.gov.ua/> в розділі «Регуляторна політика», або у приміщенні сільської ради.

Зауваження та пропозиції приймаються протягом 1 місяця з дня оприлюднення проекту регуляторного акта та аналізу його регуляторного впливу в письмовій формі (з 21 квітня до 22 травня 2020 року) на адресу Ланнівської сільської ради: 39541, вулиця Миру, 9, с-ще Ланна Карлівського району Полтавської області.

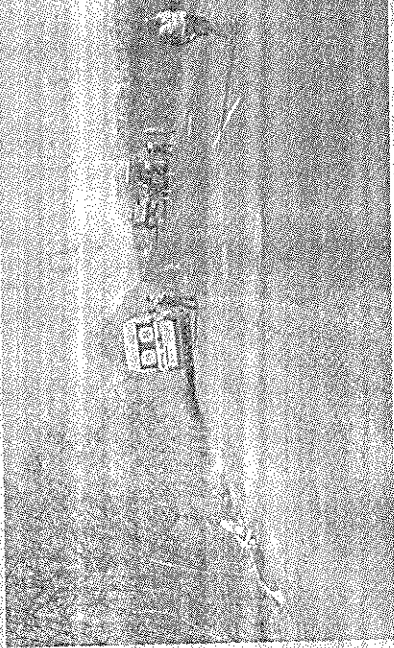
« ПОВЕРНУТИСЯ

ПОВІДОМЛЕННЯ ПРО ОПРИЛЮДНЕННЯ

Ланківська сільська рада повідомляє про оприлюднення проекту регуляторного акта - рішення сесії Ланківської сільської ради Карлівського району/Полтавської області «Про встановлення ставок та пільг зі сплати місцевих податків на 2021 рік».

З детальною інформацією можна ознайомитись на офіційному сайті Ланківської сільської ради - <https://lanivska.gov.ua/> та за адресою сільської ради: селище Ланна, вул. Миру, 9.

Поліція встановлює обставини ДТП, в якій загинув мотоцикліст



Дорожно-транспортна подія сталася 13 квітня на трасі Карлівка - Красноград. Повідомлення до поліції надійшло близько 16-ї години.

На 7-у кілометр від м. Карлівка мотоцикл «Dorling» зіткнувся з трактором з ківшем. Від отриманих плесних ушкоджень мотоцикліст 1971 року народження помер на місці.

Слідчо-оперативна група вивчає обставини події. Вирішується питання про внесення відомостей до Єдиного реєстру досудових розслідувань за ч. 2 ст. 286 Кримінального кодексу України - порушення правил безпеки дорожнього руху особою, яка керує транспортним засобом, що спричинило смерть потерпілого.

НАЦІОНАЛЬНА ПОЛІЦІЯ ЗАСТЕРІГАС

ЖИТТЯ І СЛОВО

НА ВАРТІ, ЩОБ ПРИБОРКАТИ «ЧЕРВОНОГО ПІВНЯ»

Незважаючи на те, що працівники пожежної охорони України тепер святкують своє професійне свято у вересні у День рятувальника, саме 17 квітня - у День пожежної охорони - не буде зайвим згадати про героїзм і самовідданість наших пожежних.

Пожежним властиві такі якості, як самовідданість, постійна готовність прийти на допомогу, здатність до самопожертви. Співробітники пожежної охорони в найбільш складних ситуаціях завжди проявляють високі моральні якості, професіоналізм, мужність і особисту дисципліну. За першим сигналом про небезпеку вони негайно вирушають туди, де виникає екстремальна ситуація, де потрібно зупинити вогневу стихію, врятувати життя людей. Результатом їхніх зусиль - порятунок незліченної кількості людських життів і збереження матеріальних цінностей, які потенційно могли бути знищені розбуханням вогнем.

Тож ми завітали до 13-ї пожежно-рятувальної частини, щоб поговорити з вогнеборцями, які відповідають за безпеку нашому району.

Незважаючи на карантин, коронавірус у тій частині як завжди, так і на щодобових зазвичай - на щодобових чергуваннях. Щоправда, як і скрізь, носять захисні маски. Зранку нас разом із началь-

ствір днювальний. Пожежно-рятувальна частина забезпечена всім, що передбачено штатним розкладом, - говорить Олег Тиченко. - На сьогоднішній день перебувають в експлуатації 4 одиниці протипожежної техніки (дві автоцистерни на базі ЗІЛ-130, дві одиниці ЗІЛ-131, з яких одна оснащена автодрабіною), є аварійно-рятувальний автомобіль на базі ГАЗелі (для порятунку під час надзвичайних ситуацій на воді та ДТТ), а наразі саме він щодня курсує вулицями, інформуючи людей про правила карантину під час епідемії коронавірусу).

Постійно підтримується належний технічний стан техніки, щоб вона завжди була готова виконувати дії за призначенням. Як і скрізь, проблеми вистає, особливо щодо ремонтної техніки, але ми їх вирішуємо спільними зусиллями із місцевою владою. Особливо склад - 33 чоловік. Чотири караули, які заступають на чергування - одна доба через три».

Так, складіною нашу роботу не назвеш, додас начальник 13-ї ДПРЧ Григорій Данильченко. - Нам часто доводиться бачити людське горе і поді - вносили обгріті й не варто говорити... Сільські не попередити, а вже навіть і квітневі дні запам'яталися пожежамі від небережного по-



Начальник районного сектору ГУ ДСНС України у Полтавській області Олег Тиченко розповідає про проведення інформування людей про карантинні заходи.

ни, дрібні дикі тварини та їхні замикання електропроводки, малюки».

Як повідомив Олег Тиченко, протягом минулого 2019 року на території Карлівського району виникло 42 пожеги, внаслідок яких загинуло дві особи та завдано збитків на 1 млн 450 тис. грн. Із початку 2020 року сталося 9 пожег. Серед них - 1 пожега у відділеннях «Нової пошти» - діхлощі. Лише п'ятеро мають



ЛАННІВСЬКА СІЛЬСЬКА РАДА
КАРЛІВСЬКОГО РАЙОНУ ПОЛТАВСЬКОЇ ОБЛАСТІ
Позачергова тридцята сесія сьомого скликання

Р І Ш Е Н Н Я

09 квітня 2020 року

№7

Про оприлюднення проекту рішення
«Про встановлення ставок та пільг із
сплати місцевих податків на 2021 рік»

Відповідно до наданих чинним законодавством України повноважень органів місцевого самоврядування приймати рішення про встановлення місцевих податків та зборів, керуючись статтею 10, пунктами 12.3, 12.4, 12.5 статті 12, статтею 266, абзацами другим і третім пункту 284.1 статті 284 Податкового кодексу України, статтею 9 Закону України «Про засади державної регуляторної політики у сфері господарської діяльності» та пунктом 24 частини першої статті 26 Закону України «Про місцеве самоврядування в Україні», а також з метою одержання зауважень і пропозицій до проекту нормативно-правового акту з питань оподаткування місцевими податками, сільська рада

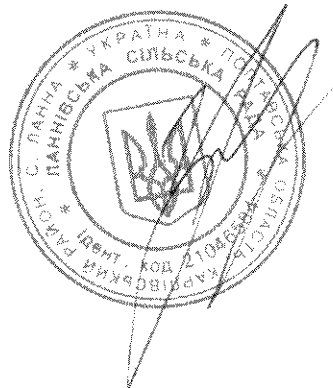
ВИРІШИЛА:

1. Оприлюднити проект рішення «Про встановлення ставок та пільг із сплати місцевих податків на 2021 рік» та відповідний аналіз регуляторного впливу на офіційному веб-сайті Ланнівської сільської ради з метою одержання зауважень і пропозицій в порядку, встановленому чинним законодавством України.

2. Опублікувати в районній газеті «Життя і слово» повідомлення про оприлюднення на сайті сільської ради проекту нормативно-правового акту з питань оподаткування місцевими податками та аналізом регуляторного впливу.

3. Контроль за виконанням рішення покласти на постійну депутатську комісію з питань бюджету, фінансів, соціально-економічного розвитку та управління майном.

Сільський голова



К.О. Удовиченко



ЛАННІВСЬКА СІЛЬСЬКА РАДА
КАРЛІВСЬКОГО РАЙОНУ ПОЛТАВСЬКОЇ ОБЛАСТІ
Позачергова двадцять шоста сесія сьомого скликання

Р І Ш Е Н Н Я

09 грудня 2019 року

№4

**Про затвердження Плану
діяльності з підготовки проектів
регуляторних актів Ланнівської
сільської ради на 2020 рік**

Відповідно до статті 7 Закону України «Про засади державної регуляторної політики у сфері господарської діяльності» та керуючись статтею 26 Закону України «Про місцеве самоврядування в Україні», сільська рада

ВИРІШИЛА:

1. Затвердити План діяльності з підготовки проектів регуляторних актів Ланнівської сільської ради на 2020 рік (додається).
2. Оприлюднити дане рішення на офіційному сайті Ланнівської сільської ради.
3. Контроль за виконанням рішення покласти на постійну депутатську комісію з питань бюджету, фінансів, соціально-економічного розвитку та управління майном.

Сільський голова



К.О. Удовиченко

ЗАТВЕРДЖЕНО
рішенням позачергової двадцять
шостої сесії Ланнівської сільської
ради сьомого скликання
09.12.2019 р. №4

План
діяльності з підготовки проектів регуляторних актів
Ланнівської сільської ради на 2020 рік

№ з/п	Вид документа	Назва проекту регуляторного акта	Мета прийняття	Терміни підготовки	Найменування органів та підрозділів, відповідальних за розроблення проектів регуляторних актів
1.	Рішення сесії Ланнівської сільської ради	Про встановлення ставок та пільг із сплати місцевих податків на 2021 рік	Врегулювання правовідносин між Ланнівською сільською радою та платниками місцевих податків і наповнення місцевого бюджету	II квартал 2020 року	Відділ бухгалтерського обліку та звітності, юридичний відділ, земельний сектор та постійна депутатська комісія з питань бюджету, фінансів, соціально-економічного розвитку та управління майном

Сільський голова



К.О. Удовиченко

АНАЛІЗ РЕГУЛЯТОРНОГО ВПЛИВУ
до проекту рішення сесії Ланнівської сільської ради
«Про встановлення ставок та пільг
із сплати місцевих податків на 2021 рік»

Назва регуляторного акта – рішення Ланнівської сільської ради «Про встановлення ставок та пільг із сплати місцевих податків на 2021 рік».

Регуляторний орган – Ланнівська сільська рада.

Розробник документа – відділ бухгалтерського обліку та звітності, юридичний відділ, земельний сектор виконавчого комітету Ланнівської сільської ради та постійна депутатська комісія з питань бюджету, фінансів, соціально-економічного розвитку та управління майном Ланнівської сільської ради.

Відповідальна особа – голова сільської ради.

Контактний телефон – 99-3-31

I. Визначення проблеми

Проблема, яку передбачається розв'язати шляхом державного регулювання:

Відповідно до статті 26 Закону України «Про місцеве самоврядування в Україні» та пункту 12.3.статті 12 Податкового Кодексу України (далі – ПКУ) повноваження щодо встановлення місцевих податків і зборів покладається на сільську раду. Рішення про встановлення місцевих податків і зборів мають ознаки регуляторних актів та потребують реалізації процедур, передбачених Законом України від 11.09.2003 року №1160 "Про засади державної регуляторної політики у сфері господарської діяльності". Підпунктом 12.3.4 пункту 12.3 статті 12 ПКУ встановлено, що рішення про встановлення місцевих податків та зборів офіційно оприлюднюється відповідним органом місцевого самоврядування до 15 липня року, що передуює бюджетному періоду, в якому планується застосування встановлюваних місцевих податків та зборів або змін (плановий період). В іншому разі норми відповідних рішень застосовуються не раніше початку бюджетного періоду, що настає за плановим періодом.

Відповідно до ст.10 та ст.265 ПКУ до місцевих податків належить податок на майно, до складу якого входять:

- податок на нерухоме майно, відмінне від земельної ділянки;
- транспортний податок;
- плати за землю.

Проект рішення Ланнівської сільської ради «Про встановлення ставок та пільг із сплати місцевих податків на 2021 рік» включає:

- встановлення ставок та пільг із сплати земельного податку;
- встановлення ставок та пільг із сплати податку на нерухоме майно, відмінне від земельної ділянки;
- встановлення ставок єдиного податку для фізичних осіб-підприємців I та II груп платників єдиного податку;
- встановлення транспортного податку.

Встановлення ставок місцевих зборів в проекті рішення не передбачено, так як на території Ланнівської сільської ради відсутні об'єкти оподаткування такими зборами.

Причини виникнення проблеми:

Якщо сільська рада, не прийме рішення про встановлення відповідних місцевих податків, що є обов'язковими згідно з нормами ПКУ, такі податки до прийняття рішення справлятимуться виходячи з норм ПКУ із застосуванням їх мінімальних ставок, а плата за землю здійснюватиметься лятиметься із застосуванням ставок, які діяли до 31 грудня року, що передуює бюджетному періоду, в якому планується застосування плати за землю (підпункт 12.3.5 пункту 12.3 статті 12 ПКУ, абзац 2 частина 5 розділу XIX ПКУ). В такому разі сільський бюджет зазнає значних втрат, оскільки при неприйнятті даного рішення та

застосування мінімальних ставок прогнозні втрати сільського бюджету складуть близько 832 265 грн.

Підтвердження важливості проблеми:

Стабільність надходжень, що формують загальний фонд сільського бюджету дозволить забезпечити безперебійну діяльність у різних сферах та провести фінансування сільських цільових програм.

Основні групи (підгрупи), на які проблема справляє вплив:

Групи (підгрупи)	Так	Ні
Держава (органи місцевого самоврядування)	+	-
Громадяни	+	-
Суб'єкти господарювання	+	-
у тому числі суб'єкти малого підприємництва	+	-

Обґрунтування неможливості вирішення проблеми за допомогою ринкових механізмів:

Дана проблема не може бути вирішена за допомогою ринкових механізмів, тому що відповідно до чинного законодавства повноваження щодо встановлення місцевих податків є виключною компетенцією органів місцевого самоврядування (пункт 12.4 статті 12 ПКУ).

Обґрунтування неможливості вирішення проблеми за допомогою діючих регуляторних актів:

Діюче рішення двадцятої сесії сьомого скликання №7 від 12.06.2019 року «Про встановлення ставок та пільг із сплати місцевих податків з 2020 року» прийнято на бюджетний період 2020 року. Виходячи із норм п.5 ст.2 та частини першої статті 3 Бюджетного кодексу України бюджетний період для всіх бюджетів, що складають бюджетну систему України (однією із складових якої є бюджети місцевого самоврядування), становить один календарний рік, що починається 1 січня кожного року і закінчується 31 грудня того ж року.

Тому даний проект рішення – регуляторний акт необхідно затвердити відповідно до чинного законодавства, що потребує проходження відповідної процедури згідно Закону України «Про засади державної регуляторної політики у сфері господарської діяльності».

II. Цілі державного регулювання

Цілі державного регулювання, безпосередньо пов'язані з розв'язанням проблеми:

Проект регуляторного акта спрямований на розв'язання проблеми, визначеної в попередньому розділі.

Основні цілі регулювання:

1. Здійснити планування та прогнозування надходжень від сплати місцевих податків при формуванні бюджету;
2. Встановити доцільні й обґрунтовані розміри ставок податку на нерухоме майно, відмінне від земельної ділянки, земельного податку, єдиного податку для фізичних осіб-підприємців I та II груп платників єдиного податку, транспортний податку з урахуванням рівня платоспроможності громадян та суб'єктів господарювання й відповідно до потреб сільського бюджету;
3. Забезпечити додаткові надходження до бюджету;
4. Забезпечити своєчасне надходження від сплати місцевих податків до сільського бюджету;
5. Забезпечити відкритість процедури та прозорість дій органу місцевого самоврядування;
6. Забезпечення дотримання вимог податкового законодавства України та норм Закону України «Про засади державної регуляторної політики у сфері господарської діяльності» при прийнятті рішень щодо встановлення податку;

III. Визначення та оцінка альтернативних способів досягнення цілей

Визначення прийнятних альтернативних способів досягнення цілей державного регулювання по встановленню ставок земельного податку

1. Визначення альтернативних способів

Вид альтернативи	Опис альтернативи
Альтернатива 1 - не приймати рішення Ланнівської сільської ради «Про встановлення ставок та пільг із сплати місцевих податків на 2021 рік»	На даний час діє рішення двадцятої сесії сьомого скликання №7 від 12.06.2019 року «Про встановлення ставок та пільг із сплати місцевих податків з 2020 року», яке прийнято на бюджетний період 2020 року. Якщо залишити ситуацію без змін, то, відповідно до підpunkту 12.3.5 пункту 12.3 статті 12 ПКУ, місцеві податки у 2021 році будуть справлятися із застосуванням ставок, які діяли до 31 грудня року, що передусе бюджетному періоду, в якому планується застосування плати за землю. Пільги зі сплати земельного податку залишаються виключно такими, що встановлені ПКУ. В такому випадку не буде додаткових надходжень від земельного податку та очікуватимуться втрати дохідної частини бюджету орієнтовно 9695 грн.
Альтернатива 2 - прийняття рішення Ланнівської сільської ради «Про встановлення ставок та пільг із сплати місцевих податків на 2021 рік» за диференційованими ставками у запропонованому вигляді	Дана альтернатива забезпечить встановлення чітких та прозорих механізмів справляння земельного податку на території Ланнівської сільської ради та відповідне наповнення сільського бюджету в 2021 році. А також забезпечить досягнення цілей державного регулювання.
Альтернатива 3 - прийняття рішення Ланнівської сільської ради «Про встановлення ставок та пільг із сплати місцевих податків на 2021 рік» за максимальними ставками.	Такий спосіб може бути прийнятним та забезпечить досягнення цілей державного регулювання, але збільшить податкове навантаження на платників податків, яке в свою чергу призведе до заборгованості зі сплати податку і як наслідок нарахування пені, штрафних санкцій за несвочасну сплату, соціальної напруги серед населення.

2. Оцінка вибраних альтернативних способів досягнення цілей

Оцінка впливу на сферу інтересів органів місцевого самоврядування

Вид альтернативи	Вигоди	Витрати
Альтернатива 1	Відсутні	Така альтернатива є непринятною.
Альтернатива 2	Забезпечить: - дотримання вимог Податкового кодексу України, реалізацію наданих органам місцевого самоврядування повноважень; - досягнення цілей державного регулювання; - надходження до сільського бюджету від податку на землю;	Витрати пов'язані з підготовкою регуляторного акта та відстеження результативності цього регуляторного акта та процедур з його опублікування

	- вдосконалить відносини між сільською радою, органом фіскальної служби та суб'єктами господарювання, пов'язаними зі справлянням земельного податку.	
Альтернатива 3	Максимальні надходження коштів до місцевого бюджету.	Витрати пов'язані з підготовкою регуляторного акта, відстеженням результативності цього регуляторного акта та його опублікуванням. Виникнення ризику переходу діяльності суб'єктів господарювання в «тінь» через необхідність додаткової сплати податків

Оцінка впливу на сферу інтересів громадян

Вид альтернативи	Вигоди	Витрати
Альтернатива 1	Відсутні	Сплата податку відповідно до норм ПКУ із застосуванням ставок, які діяли до 31 грудня 2020 року.
Альтернатива 2	Сплата податків і зборів за обґрунтованими ставками. Відкритість процедури, прозорість дій органів місцевого самоврядування.	Сплата податку згідно з прийнятим рішенням.
Альтернатива 3	За рахунок зростання надходжень до місцевого бюджету буде вирішено більша кількість проблем громади	Надмірне податкове навантаження призведе до несвоечасної сплати податків, як наслідок – до нарахування пені та штрафних санкцій

Оцінка впливу на сферу інтересів суб'єктів господарювання

Показник	Великі	Середні	Малі	Мікро	Разом
Кількість суб'єктів господарювання, що підпадають під дію регулювання, одиниць	0	3	7	59	69
Питома вага групи у загальній кількості, відсотків	0	4,34	10,14	85,52	100

Вид альтернативи	Вигоди	Витрати
Альтернатива 1	Відсутні	Сплата податку відповідно до норм ПКУ із застосуванням ставок, які діяли до 31 грудня 2020 року.
Альтернатива 2	Сплата податків і зборів за обґрунтованими ставками.	Затрати часу, необхідні для вивчення та обговорення проекту рішення.

	Забезпечення прозорості у процесі формування розміру земельного податку та пільг для фізичних та юридичних осіб.	Сплата податків за запропонованими ставками
Альтернатива 3	Відсутні	Надмірне податкове навантаження може спричинити погіршення умов в діяльності суб'єктів господарювання та зменшення кількості робочих місць

Визначення прийнятних альтернативних способів досягнення цілей державного регулювання по встановленню ставок податку на нерухоме майно, відмінне від земельної ділянки

1. Визначення альтернативних способів

Вид альтернативи	Опис альтернативи
Альтернатива 1 - не приймати рішення Ланнівської сільської ради «Про встановлення ставок та пільг із сплати місцевих податків на 2021 рік»	На даний час діє рішення двадцятої сесії сьомого скликання №7 від 12.06.2019 року «Про встановлення ставок та пільг із сплати місцевих податків з 2020 року», яке прийнято на бюджетний період 2020 року. Якщо залишити ситуацію без змін, то, відповідно до підпункту 12.3.5 пункту 12.3 статті 12 ПКУ, податок у 2021 році буде справлятися із застосуванням мінімальних ставок. ПКУ визначена лише верхня межа ставки податку на нерухоме майно, відмінне від земельної ділянки. Тобто мінімальна ставка дорівнює «0». Дана альтернатива не забезпечить сплату податку. При нульовій ставці надходжень податку на нерухоме майно, відмінне від земельної ділянки до сільського бюджету не буде. Очікувані втрати дохідної частини бюджету орієнтовно становитимуть 193100 грн.
Альтернатива 2 - прийняття рішення Ланнівської сільської ради «Про встановлення ставок та пільг із сплати місцевих податків на 2021 рік» за диференційованими ставками у запропонованому вигляді	Дана альтернатива забезпечить встановлення чітких та прозорих механізмів справляння вказаного податку на території Ланнівської сільської ради та відповідне наповнення сільського бюджету в 2021 році. А також забезпечить досягнення цілей державного регулювання.
Альтернатива 3 - прийняття рішення Ланнівської сільської ради «Про встановлення ставок та пільг із сплати місцевих податків на 2021 рік» за максимальними ставками.	Такий спосіб може бути прийнятним та забезпечить досягнення цілей державного регулювання, але збільшить податкове навантаження на платників податків, яке в свою чергу призведе до заборгованості зі сплати податку і, як наслідок, нарахування пені, штрафних санкцій за несвоєчасну сплату, соціальної напруги серед населення. Вартість за 1 кв.м. об'єкта оподаткування складатиме 75.05 грн.(5003*1,5%) при максимальній ставці податку на нерухоме майно, відмінне від земельної ділянки. Порівняно з розміром ставок пропонувані рішенням, вартість 1 кв.м. в сумі 75,05 грн. буде висока. Так, за 1 кв.м. житлової нерухомості платники податку сплачуватимуть більше на 25.02 грн. (75,05 грн.-5003

грн.*1%= 25,02 грн.), а за 1 кв.м. нежитлової нерухомості юридичні особи сплатять на 50,03 грн.(75,05 грн.-5003 грн.*0,5%= 50,03 грн.) більше і фізичні на 65,04грн. (75,05 грн.-5003 грн.*0,2%= 65,04 грн.).

2. Оцінка вибраних альтернативних способів досягнення цілей

Оцінка впливу на сферу інтересів органів місцевого самоврядування

Вид альтернативи	Вигоди	Витрати
Альтернатива 1	Відсутні	Виходячи з норм ПКУ (підпункту 12.3.5 пункту 12.3 статті 12) мінімальна ставка податку на нерухоме майно, відмінне від земельної ділянки в 2021 році буде нульовою. Тоді, відповідно надходжень податку не буде, що зменшить річне наповнення сільського бюджету приблизно на 193100 грн.
Альтернатива 2	Забезпечує досягнення цілей державного регулювання. Забезпечує відповідні надходження до сільського бюджету від сплати податку на нерухоме майно, відмінне від земельної ділянки. Сприятиме в деякій мірі задоволенню соціальних та інших потреб територіальної громади.	Витрати пов'язані з підготовкою регуляторного акта та проведення відстеження результативності цього регуляторного акта та процедур з його опублікування.
Альтернатива 3	Забезпечує досягнення цілей державного регулювання. Забезпечує понадпланові надходження до бюджету.	Витрати пов'язані з підготовкою регуляторного акта та проведення відстеження результативності цього регуляторного акта та процедур з його опублікування. Виникнення ризику переходу діяльності суб'єктів господарювання в «тінь» через необхідність додаткової сплати податків.

Оцінка впливу на сферу інтересів громадян

Вид альтернативи	Вигоди	Витрати
Альтернатива 1	У разі неприйняття рішення сільської ради на 2021 рік, громадяни не сплачуватимуть податок на нерухоме майно, відмінне від земельної ділянки.	Витрати відсутні для громадян у частині сплати податку. Проте бюджет громади недоотримає 193100 грн., що в свою чергу стане перешкодою у реалізації фінансових завдань сільської ради.

Альтернатива 2	Забезпечується відкритість процедури, прозорість механізму справляння податку. Отримання можливості для покращення рівня соціальної захищеності територіальної громади при стабільному функціонуванні інфраструктури в підконтрольних сільській раді населених пунктах.	Громадяни, як і раніше сплачуватимуть податок за ставками, прийнятими даним регуляторним актом, який лише на 0,1-0,2 % буде підвищений від ставок податків 2020 року.
Альтернатива 3	Вплине на зростання доходної частини бюджету сільської ради, що дозволить спрямувати додаткові кошти на розвиток населених пунктів Ланнівської громади.	Надмірне податкове навантаження, в разі встановлення максимальних ставок податку (1,5 відсотка розміру мінімальної заробітної плати, встановленої законом на 1 січня звітного (податкового) року, за 1 квадратний метр бази оподаткування). Таке раптове надмірне податкове навантаження призведе до несвочасної сплати податків, як наслідок – до нарахування пені та штрафних санкцій

Оцінка впливу на сферу інтересів суб'єктів господарювання

Показник	Великі	Середні	Малі	Мікро	Разом
Кількість суб'єктів господарювання, що підпадають під дію регулювання, одиниць	0	3	7	59	69
Питома вага групи у загальній кількості, відсотків	0	4,34	10,14	85,52	100

Вид альтернативи	Вигоди	Витрати
Альтернатива 1	Суб'єкти господарювання – платники податку у 2021 році не будуть сплачувати податок на нерухоме майно, відмінне від земельної ділянки. (нульова ставка).	Відсутні витрати для суб'єктів господарювання у частині сплати податку. Проте бюджет сільської ради недоотримає 193100 грн. а відповідно не будуть у повному обсязі профінансовані соціальні заходи для громадян.
Альтернатива 2	Відсутні в частині сплати податку. Сплата податку за обґрунтованими ставками. Отримання можливості в подальшому функціонуванні інфраструктури в населених пунктах Ланнівської громади.	Затрати часу, необхідні для вивчення та обговорення проекту рішення сесії. Суб'єкти господарювання - юридичні особи та фізичні особи з об'єктів житлової та нежитлової

		нерухомості у 2021 році будуть сплачувати податок згідно із прийнятим рішенням за ставками у відсотках до розміру мінімальної заробітної плати, встановленої законом на 01 січня звітного року.
Альтернатива 3	Вигоди відсутні в частині сплати податку. Але зростання доходної частини сільського бюджету дозволить спрямувати додаткові кошти на розвиток громади.	Надмірне раптове податкове навантаження в разі встановлення максимальних ставок податку (1,5 відсотка розміру мінімальної заробітної плати, встановленої законом на 1 січня звітного (податкового) року, за 1 квадратний метр бази оподаткування) може спричинити погіршення умов діяльності суб'єктів господарювання та зменшення кількості робочих місць.

Визначення прийнятних альтернативних способів досягнення цілей державного регулювання по встановленню ставок єдиного податку для фізичних осіб-підприємців I та II груп платників єдиного податку

1. Визначення альтернативних способів

Вид альтернативи	Опис альтернативи
Альтернатива 1- не приймати рішення Ланнівської сільської ради «Про встановлення ставок та пільг із сплати місцевих податків на 2021 рік»	На даний час діє рішення двадцятої сесії сьомого скликання №7 від 12.06.2019 року «Про встановлення ставок та пільг із сплати місцевих податків з 2020 року», яке прийнято на бюджетний період 2020 року. Якщо залишити ситуацію без змін, то відповідно до підпункту 12.3.5 пункту 12.3 статті 12 ПКУ податок у 2021 році буде справлятися із застосуванням мінімальних ставок. Для платників першої та другої груп це нульова ставка єдиного податку. Очікувані втрати доходної частини бюджету орієнтовно становитимуть 629470 грн.
Альтернатива 2 - прийняття рішення Ланнівської сільської ради «Про встановлення ставок та пільг із сплати місцевих податків на 2021 рік» у запропонованому вигляді	Дана альтернатива забезпечить встановлення чітких та прозорих механізмів справляння вказаного податку на території Ланнівської сільської ради та відповідне наповнення сільського бюджету 2021 році для задоволення нагальних потреб громади, а також забезпечить досягнення цілей державного регулювання. Встановлювати фіксовані ставки єдиного податку для фізичних осіб – підприємців, які здійснюють господарську діяльність, залежно від виду господарської діяльності недоцільно, оскільки таких підприємців на території сільської ради обмежена кількість, а вид господарської діяльності фактично однаковий.

2. Оцінка вибраних альтернативних способів досягнення цілей

Оцінка впливу на сферу інтересів органів місцевого самоврядування

Вид альтернативи	Вигоди	Витрати

Альтернатива 1	Відсутні	Виходячи з норм ПКУ (підпункту 12.3.5 пункту 12.3 статті 12) мінімальна ставка єдиного податку для платників першої та другої груп в 2021 році буде нульовою. Тоді, відповідно надходжень податку не буде, що зменшить річне наповнення місцевого бюджету приблизно на 629470 грн. і суттєво вплине на фінансування потреб громади.
Альтернатива 2	Забезпечує досягнення цілей державного регулювання. Забезпечує відповідні надходження до сільського бюджету від єдиного податку. Створить сприятливі фінансові можливості для задоволення соціальних та інших потреб територіальної громади.	Витрати пов'язані з підготовкою регуляторного акта та проведення відстеження результативності цього регуляторного акта та процедур з його опублікування.

Оцінка впливу на сферу інтересів громадян

Вид альтернативи	Вигоди	Витрати
Альтернатива 1	Відсутні	У разі дефіциту місцевого бюджету не будуть у повному обсязі реалізовані сільські програми.
Альтернатива 2	Забезпечується відкритість процедури, прозорість механізму справляння податку. Отримання можливості для покращення рівня соціальної захищеності територіальної громади при стабільному функціонуванні інфраструктури.	Відсутні. Сплата податків відбуватиметься так само, як і в попередніх роках.

Оцінка впливу на сферу інтересів суб'єктів господарювання

Показник	Великі	Середні	Малі	Мікро	Разом
Кількість суб'єктів господарювання, що підпадають під дію регулювання, одиниць	0	3	7	59	69
Питома вага групи у загальній кількості, відсотків	0	4,34	10,14	85,52	100

Вид альтернативи	Вигоди	Витрати
Альтернатива 1	Суб'єкти господарювання – платники єдиного податку першої та другої груп у 2021 році не будуть сплачувати єдиний податок (нульова	Відсутні витрати для суб'єктів господарювання у частині сплати податку. Проте місцевий бюджет недоотримає 629470 грн., що вплине

	ставка).	на недофінансування сільських програм та належного функціонування інфраструктури громади.
Альтернатива 2	Забезпечується прозорість механізму справляння податку. Підтримання економічного та соціального розвитку громади внаслідок спрямування фінансового ресурсу.	Суб'єкти господарювання у 2021 році будуть сплачувати податок згідно із прийнятим рішенням, як і у попередніх роках.

Визначення прийнятних альтернативних способів досягнення цілей державного регулювання по встановленню ставок транспортного податку

1. Визначення альтернативних способів

Вид альтернативи	Опис альтернативи
Альтернатива 1 - не приймати рішення Ланнівської сільської ради «Про встановлення ставок та пільг із сплати місцевих податків на 2021 рік»	Така альтернатива є непринятною в зв'язку з тим, що за відсутності регуляторного акта, діюча нормативно-правова база у цій сфері не відповідатиме вимогам ПКУ та не забезпечуватиме досягнення цілей державного регулювання.
Альтернатива 2 - прийняття рішення Ланнівської сільської ради «Про встановлення ставок та пільг із сплати місцевих податків на 2021 рік»	Дана альтернатива забезпечить встановлення чітких та прозорих механізмів справляння вказаного податку на території Ланнівської сільської ради. А також забезпечить досягнення цілей державного регулювання.

2. Оцінка вибраних альтернативних способів досягнення цілей

Оцінка впливу на сферу інтересів органа місцевого самоврядування

Вид альтернативи	Вигоди	Витрати
Альтернатива 1	Відсутні	Не відповідатиме вимогам ПКУ
Альтернатива 2	Забезпечує досягнення цілей державного регулювання. Дотримання вимог податкового законодавства. Застосування у роботі нормативного акта з питань оподаткування, який відповідає вимогам чинного законодавства.	Витрати пов'язані з підготовкою регуляторного акта та проведення відстеження результативності на оголошення та оприлюднення.

Оцінка впливу на сферу інтересів громадян

Вид альтернативи	Вигоди	Витрати
Альтернатива 1	Відсутні	Оподаткування відповідно до норм ПКУ
Альтернатива 2	Прозорий механізм справляння транспортного податку на території громади, як і у попередніх роках	Для громадян-власників транспортних засобів сплата транспортного податку у сумі

	25000,00 грн. за кожен легковий автомобіль, що є об'єктом оподаткування відповідно до норм ПКУ та регуляторного акту, як і раніше.
--	--

Оцінка впливу на сферу інтересів суб'єктів господарювання

Показник	Великі	Середні	Малі	Мікро	Разом
Кількість суб'єктів господарювання, що підпадають під дію регулювання, одиниць	0	3	7	59	69
Питома вага групи у загальній кількості, відсотків	0	4,34	10,14	85,52	100

Вид альтернативи	Вигоди	Витрати
Альтернатива 1	Відсутні	Сплата податку відповідно до норм ПКУ.
Альтернатива 2	Прозорий механізм справляння транспортного податку на території громади вже відомий і звичний платникам.	Сплата податку відповідно до норм ПКУ та регуляторного акту, як і раніше.

Витрати суб'єктів господарювання, які будуть виникати в наслідок дії регуляторного акта (згідно з додатком 2 до Методики проведення аналізу впливу регуляторного акта)

Оцінка сумарних витрат за альтернативами

Сумарні витрати за альтернативами	Сума витрат, гривень		
	Земельний податок	Податок на нерухоме майно,...	Транспортний податок
<i>Перша альтернатива</i> – не приймати рішення Ланнівської сільської ради «Про встановлення ставок та пільг із сплати місцевих податків на 2021 рік». Сумарні витрати для суб'єктів господарювання великого і середнього підприємництва згідно з додатком 2 до Методики проведення аналізу впливу регуляторного акта (рядок 11 таблиці «Витрати на одного суб'єкта господарювання великого і середнього підприємництва, які виникають внаслідок дії регуляторного акта»)	1724886,86 грн.	253,29 грн.	29250,43 грн.
<i>Друга альтернатива</i> – прийняття рішення Ланнівської сільської ради «Про встановлення ставок та пільг із сплати місцевих податків на 2021 рік» за диференційованими ставками у запропонованому вигляді	1733508,86 грн.	168268,29 грн.	29250,43 грн.
<i>Третя альтернатива</i> – прийняття рішення Ланнівської сільської ради «Про встановлення ставок та пільг із сплати	3466848,86 грн.	336283,29 грн.	29250,43 грн.

місцевих податків на 2021 рік» за максимальними ставками.

IV. Вибір найбільш оптимального альтернативного способу досягнення цілей

За результатами опрацювання альтернативних способів досягнення цілей державного регулювання здійснено вибір оптимального альтернативного способу з урахуванням системи бальної оцінки ступеня досягнення визначених цілей.

Вартість балів визначається за чотирибальною системою оцінки ступеня досягнення визначених цілей, де:

4- цілі прийняття регуляторного акта, які можуть бути досягнуті повною мірою (проблема більше існувати не буде);

3 - цілі прийняття регуляторного акта, які можуть бути досягнуті майже повною мірою (усі важливі аспекти проблеми існувати не будуть);

2 - цілі прийняття регуляторного акта, які можуть бути досягнуті частково (проблема значно зменшиться, деякі важливі та критичні аспекти проблеми залишаться невирішеними);

1 - цілі прийняття регуляторного акта, які не можуть бути досягнуті (проблема продовжує існувати).

Рейтинг результативності (досягнення цілей під час вирішення проблеми)	Бал результативності (за чотирибальною системою оцінки)	Коментарі щодо присвоєння відповідного бала
Альтернатива 1	1 – цілі прийняття регуляторного акта не можуть бути досягнуті (проблема продовжує існувати)	Така альтернатива є не прийнятною. Даний спосіб не сприяє досягненню цілі щодо забезпечення дотримання вимог ПКУ та норм Закону України «Про засади державної регуляторної політики у сфері господарської діяльності» З огляду на норми Податкового кодексу України, враховуючи те, що кожне рішення набирає чинності з початку відповідного бюджетного періоду, органи місцевого самоврядування мають щорічно приймати рішення про встановлення місцевих податків і зборів. У разі не прийняття рішення про встановлення відповідних місцевих податків та застосування мінімальних ставок бюджет сільської ради зазнає значних втрат
Альтернатива 2	3 – цілі прийняття проекту регуляторного акта можуть бути досягнуті майже повною мірою (усі важливі аспекти проблеми будуть розв'язані)	Прийняття рішення Ланнівської сільської ради «Про встановлення ставок та пільг із сплати місцевих податків на 2021 рік» сприятиме вирішенню важливих проблем, забезпечить досягнення чітких та прозорих механізмів справляння місцевих податків. З прийняттям

		вказаного рішення буде досягнуто балансу інтересів громади та платників податку.
Альтернатива 3	2 – цілі прийняття регуляторного акта можуть бути досягнуті частково (проблема значно зменшиться, проте деякі важливі та критичні аспекти залишаться невирішеними)	Цілі регулювання можуть бути досягнуті частково. Збільшується податкове навантаження на платників через максимальні розміри ставок місцевого податку. Надмірний рівень оподаткування не виправдає збільшення дохідної частини місцевого бюджету. Оскільки існує ризик переходу суб'єктів господарювання в «тінь», зменшення кількості робочих місць, обсягу заробітної плати, нарахування пені та штрафних санкцій і, як наслідок, виникне зворотний ефект. В результаті цього відбудеться зменшення надходжень до сільського бюджету. Балансу інтересів досягнуто не буде.

Рейтинг результативності	Вигоди (підсумок)	Витрати (підсумок)	Обґрунтування відповідного місця альтернативи у рейтингу
Альтернатива 2	Забезпечує: - досягнення цілей державного регулювання; - сплата місцевих податків за обґрунтованими ставками. - відкритість та прозорість процедури нарахування та сплати податків.	Витрати пов'язані з підготовкою регуляторного акта та його офіційним опублікуванням. Сплата місцевих податків за встановленими ставками.	Цей регуляторний акт відповідає потребам у розв'язанні визначеної проблеми та принципам державної регуляторної політики і забезпечує встановлення чітких та прозорих механізмів справляння вказаного податку на території Ланнівської громади та встановлення пільг щодо сплати земельного податку для фізичних та юридичних осіб.
Альтернатива 3	Максимальне залучення коштів до місцевого бюджету. Спрямування надлишків на вирішення додаткових потреб територіальної громади	Витрати пов'язані з підготовкою регуляторного акта та його офіційним оприлюдненням. Надмірне податкове навантаження спричинить погіршення умов діяльності суб'єктів господарювання	Надмірне податкове навантаження призведе до ризику переходу суб'єктів підприємницької діяльності в «тінь», як наслідок – до зменшення кількості робочих місць та обсягу заробітної плати
Альтернатива 1	Сплата податку	Витрати пов'язані зі	Незабезпечення

	відповідно до норм ПКУ із застосуванням мінімальних ставок та по землі - ставок, які діяли до 31 грудня 2020 року.	сплатою земельного податку.	досягнення цілей державного регулювання та недотримання вимог Податкового кодексу України, щодо щорічного прийняття рішення про встановлення місцевих податків і зборів.
--	--	-----------------------------	--

Рейтинг	Аргументи щодо переваги обраної альтернативи/причини відмови від альтернативи	Оцінка ризику зовнішніх чинників на дію запропонованого регуляторного акта
Альтернатива 2	Затвердження рішення Ланнівської сільської ради «Про встановлення ставок та пільг із сплати місцевих податків на 2021 рік» забезпечить досягнення цілей державного регулювання та забезпечить стабільні надходження до сільського бюджету від сплати місцевих податків.	Зміни до чинного законодавства: – Податкового кодексу України; – Бюджетного кодексу України; – Закону України «Про місцеве самоврядування в Україні»; – Закону України «Про засади державної регуляторної політики у сфері господарської діяльності».
Альтернатива 3	Цілі регулювання можуть бути досягнуті частково. Надмірний рівень оподаткування не виправдає збільшення доходної частини місцевого бюджету. Балансу інтересів досягнуто не буде.	Зміни до чинного законодавства: – Податкового кодексу України; – Бюджетного кодексу України; – Закону України «Про місцеве самоврядування в Україні»; – Закону України «Про засади державної регуляторної політики у сфері господарської діяльності».
Альтернатива 1	Переваги відсутні. Незабезпечення досягнення цілей державного регулювання	Зміни до чинного законодавства: – Податкового кодексу України; – Бюджетного кодексу України; – Закону України «Про місцеве самоврядування в Україні»; – Закону України «Про засади державної регуляторної політики у сфері господарської діяльності».

Отже, для реалізації обраної Альтернативи 2 – встановлення економічно обґрунтованих місцевих податків, що є звичними та посильними для платників податків. Це забезпечить досягнення цілей державного регулювання та стабільного надходження до сільського об'єднаної громади. Таким чином, можливо досягнути можливих позитивних результатів за рахунок мінімальних витрат ресурсів органів місцевого самоврядування, суб'єктів господарювання та громадян.

V. Механізми та заходи, які забезпечать розв'язання визначеної проблеми

Запропоновані механізми регуляторного акта, за допомогою яких можна розв'язати проблему:

Механізмом розв'язання проблеми є прийняття рішення Ланнівської сільської ради «Про встановлення ставок та пільг із сплати місцевих податків на 2021 рік» за процедурою,

визначеною Законом України «Про засади державної регуляторної політики у сфері господарської діяльності» та згідно з нормами Податкового кодексу України.

Заходи, які мають здійснити органи влади для впровадження цього регуляторного акта:

- внесення проекту рішення Ланнівської сільської ради «Про встановлення ставок та пільг із сплати місцевих податків на 2021 рік» - регуляторного акту до плану діяльності з підготовки проектів регуляторних актів, які плануються для розгляду і прийняття у 2020 році;
- розробки проекту рішення Ланнівської сільської ради «Про встановлення ставок та пільг із сплати місцевих податків на 2021 рік» та аналізу регуляторного впливу до нього;
- проведення консультацій з суб'єктами господарювання;
- публікація повідомлення про оприлюднення проекту регуляторного акта;
- оприлюднення проекту регуляторного акта і АРВ до нього на офіційному сайті Ланнівської сільської ради з метою одержання зауважень і пропозицій від фізичних та юридичних осіб;
- опрацювання зауважень та пропозицій від фізичних та юридичних осіб;
- розгляд на комісії з питань бюджету, фінансів, соціально-економічного розвитку та управління майном, отримання експертного висновку.
- направлення експертного висновку щодо регуляторного впливу проекту регуляторного акта, проекту регуляторного акта, аналізу регуляторного впливу та інших матеріалів, визначених чинним законодавством, на розгляд Державної регуляторної служби України з метою отримання пропозицій щодо вдосконалення проекту РА;
- розгляд проекту рішення «Про встановлення ставок та пільг із сплати місцевих податків на 2021 рік» на сесії Ланнівської сільської ради;
- оприлюднення рішення Ланнівської сільської ради на офіційному сайті сільської ради, з метою забезпечення інформованості громади та суб'єктів господарювання.
- вжиття заходів з відстеження результативності прийнятого рішення.

Встановлення на території Ланнівської сільської ради місцевих податків на 2021 рік є основним механізмом, який забезпечить стабільне надходжень до сільського бюджету об'єднаної громади.

VI. Оцінка виконання вимог регуляторного акта залежно від ресурсів, якими розпорядкаються органи виконавчої влади чи органи місцевого самоврядування, фізичні та юридичні особи, які повинні проваджувати або виконувати ці вимоги.

Адміністрування регуляторного акта встановлено нормами Податкового кодексу України.

Розрахунок витрат на запровадження державного регулювання для суб'єктів малого підприємництва здійснено згідно з додатком 4 до Методики проведення аналізу впливу регуляторного акта Теста малого підприємництва (М-тест) (додається).

Органи місцевого самоврядування наділені повноваженнями лише встановлювати ставки місцевих податків та зборів, не змінюючи порядок їх обчислення і сплати та інші адміністративні процедури.

VII. Обґрунтування запропонованого строку дії регуляторного акта

Запропонований термін дії акта складає один рік

Обґрунтування запропонованого терміну дії акта полягає в тому, що ПКУ передбачається щорічне прийняття рішень органів місцевого самоврядування стосовно встановлення місцевих податків та зборів. Так, згідно з підпунктом 12.4.3 пункту 12.4 статті 12 Кодексу до повноважень органів місцевого самоврядування належить, зокрема, до початку наступного бюджетного періоду прийняття рішення про встановлення місцевих податків та зборів, яке набирає чинності з початку бюджетного періоду.

При цьому таке рішення офіційно оприлюднюється відповідним органом місцевого самоврядування до 15 липня року, що передусє бюджетному періоду, в якому планується застосування встановлених місцевих податків та зборів або змін (плановий період). В

іншому разі норми відповідних рішень застосовуються не раніше початку бюджетного періоду, що настає за плановим періодом (підпункт 12.3.4 пункту 12.3 статті 12 Кодексу).

VIII. Визначення показників результативності дії регуляторного акта

З огляду на цілі державного регулювання, визначені у другому розділі аналізу регуляторного впливу, для відстеження результативності регуляторного акта слід визначити не менше ніж три кількісні показники, які безпосередньо характеризують результативність дії регуляторного акта та підлягають контролю. Для відстеження результативності дії регуляторного акта основними є такі показники:

Показники результативності	2019 рік (факт)	2020 рік (очікувані)	2021 рік (очікувані у зв'язку з прийняттям рішення)
Розмір надходжень до сільського бюджету, грн.:			
податок на нерухоме майно, відмінне від земельної ділянки	193100	193100	194066
єдиний податок (I та II групи), земельний податок	629470	629470	632200
транспортний податок	1938980	1938980	1948675
транспортний податок	48291	48291	48300
Кількість суб'єктів господарювання та громадян, на яких розповсюджується дія акта, осіб:			
податок на нерухоме майно, відмінне від земельної ділянки	45	45	45
єдиний податок (I та II групи), земельний податок	64	64	64
транспортний податок	1598	1598	1598
транспортний податок	2	2	2
Рівень поінформованості суб'єктів господарювання та фізичних осіб	Цей регуляторний акт буде розміщено на офіційному сайті Ланнівської сільської ради у розділі «Регуляторна політика».		

IX. Визначення заходів, за допомогою яких здійснюватиметься відстеження результативності дії регуляторного акта

Для відстежень результативності буде застосовано статистичний метод.

Відстеження результативності регуляторного акта здійснюватиметься шляхом:

- проведення базового відстеження результативності регуляторного акта до дати набрання чинності;
- проведення повторного відстеження результативності регуляторного акта здійснюватиметься у вересні 2021 року.

У рамках статистичного методу проводиться аналіз офіційної статистичної інформації щодо розміру надходжень до сільського бюджету, кількості суб'єктів господарювання та /або фізичних осіб на яких поширюється дія акта.

Аналіз регуляторного впливу підготовлено виконавчим комітетом Ланнівської сільської ради (с-ще Ланна, вул. Миру, 9, тел. 99 3-31).

Сільський голова

К.О. Удовиченко

Згідно з Додатком 2
до Методики проведення аналізу впливу
регуляторного акта

ВИТРАТИ
на одного суб'єкта господарювання великого і середнього підприємництва, які
виникають внаслідок дії регуляторного акта
Альтернатива 1

№	Витрати	За рік		
		Земельний податок	Податок на нерухоме майно, відмінне від земельної ділянки	Транспортний податок
1	Витрати на придбання основних фондів, обладнання та приладів, сервісне обслуговування, навчання/підвищення кваліфікації персоналу тощо, гривень	0	0	0
2	Податки та збори (зміна розміру податків/зборів, виникнення необхідності у сплаті податків/зборів), гривень	862359 грн.	0	29166 грн
3	Витрати, пов'язані із веденням обліку, підготовкою та поданням звітності державним органам, гривень	2.7год*31.27 грн.= =84,43грн.	2.7год*31. 27 грн.= =84,43грн.	2.7год*31.2 7 грн.= =84,43грн.
4	Витрати, пов'язані з адмініструванням заходів державного нагляду (контролю) (перевірок, штрафних санкцій, виконання рішень/ приписів тощо), гривень	0	0	0
5	Витрати на отримання адміністративних послуг (дозволів, ліцензій, сертифікатів, атестатів, погоджень, висновків, проведення незалежних/обов'язкових експертиз, сертифікації, атестації тощо) та інших послуг (проведення наукових, інших експертиз, страхування тощо), гривень	0	0	0
6	Витрати на оборотні активи (матеріали, канцелярські товари тощо), гривень	0	0	0
7	Витрати, пов'язані із наймом додаткового персоналу, гривень	0	0	0
8	Інше, гривень	0	0	0
9	РАЗОМ, гривень	862443,43 грн.	84,43грн.	29250,43 грн.
10	Кількість суб'єктів господарювання великого та середнього підприємництва, на яких буде поширено регулювання, одиниць	2	3	1
11	Сумарні витрати суб'єктів господарювання великого та	1724886,86	253,29	29250,43

середнього підприємництва, на виконання регулювання (вартість регулювання), гривень	грн.	грн.	грн.
---	------	------	------

Для розрахунку витрат використовується орієнтовний мінімальний розмір заробітної плати (лист Міністерства фінансів України від 05.09.2019 р. N 05110-14-6/22263 «Про особливості складання проекту місцевого бюджету на 2020 рік та прогнозу місцевого бюджету на 2021 - 2022 роки» на 2021 рік – 5003 грн.) у погодинному розмірі (5003 грн.: 160 год. =31,27 грн.).

ВИТРАТИ
на одного суб'єкта господарювання великого і середнього підприємництва, які виникають внаслідок дії регуляторного акта
Альтернатива 2

№	Витрати	За рік		
		Земельний податок	Податок на нерухоме майно, відмінне від земельної ділянки	Транспортний податок
1	Витрати на придбання основних фондів, обладнання та приладів, сервісне обслуговування, навчання/підвищення кваліфікації персоналу тощо, гривень	0	0	0
2	Податки та збори (зміна розміру податків/зборів, виникнення необхідності у сплаті податків/зборів), гривень	866670 грн.	56005 грн.	29166 грн.
3	Витрати, пов'язані із веденням обліку, підготовкою та поданням звітності державним органам, гривень	2.7год*31.27 грн.= =84,43грн.	2.7год*31.27 грн.= =84,43грн.	2.7год*31.27 грн.= =84,43грн.
4	Витрати, пов'язані з адмініструванням заходів державного нагляду (контролю) (перевірок, штрафних санкцій, виконання рішень/ приписів тощо), гривень	0	0	0
5	Витрати на отримання адміністративних послуг (дозволів, ліцензій, сертифікатів, атестатів, погоджень, висновків, проведення незалежних/обов'язкових експертиз, сертифікації, атестації тощо) та інших послуг (проведення наукових, інших експертиз, страхування тощо), гривень	0	0	0
6	Витрати на оборотні активи (матеріали, канцелярські товари тощо), гривень	0	0	0
7	Витрати, пов'язані із наймом додаткового персоналу, гривень	0	0	0
8	Інше, гривень	0	0	0
9	РАЗОМ, гривень	862443,43 грн.	56089,43г рн.	29250,43 грн.

10	Кількість суб'єктів господарювання великого та середнього підприємництва, на яких буде поширено регулювання, одиниць	2	3	1
11	Сумарні витрати суб'єктів господарювання великого та середнього підприємництва, на виконання регулювання (вартість регулювання), гривень	1733508,86 грн.	168268,29 грн.	29250,43 грн.

Для розрахунку витрат використовується орієнтовний мінімальний розмір заробітної плати (лист Міністерства фінансів України від 05.09.2019 р. № 05110-14-6/22263 «Про особливості складання проекту місцевого бюджету на 2020 рік та прогнозу місцевого бюджету на 2021 - 2022 роки» на 2021 рік – 5003 грн.) у погодинному розмірі (5003 грн.: 160 год. =31,27 грн.).

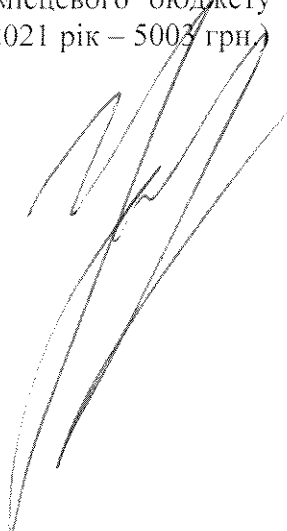
ВИТРАТИ
на одного суб'єкта господарювання великого і середнього підприємництва, які
виникають внаслідок дії регуляторного акта
Альтернатива 3

№	Витрати	За рік		
		Земельний податок	Податок на нерухоме майно, відміне від земельної ділянки	Транспортний податок
1	Витрати на придбання основних фондів, обладнання та приладів, сервісне обслуговування, навчання/підвищення кваліфікації персоналу тощо, гривень	0	0	0
2	Податки та збори (зміна розміру податків/зборів, виникнення необхідності у сплаті податків/зборів), гривень	1733340 грн.	112010 грн.	29166 грн.
3	Витрати, пов'язані із веденням обліку, підготовкою та поданням звітності державним органам, гривень	2.7год*31.27 грн.= =84,43грн.	2.7год*31. 27 грн.= =84,43грн.	2.7год*31.2 7 грн.= =84,43грн.
4	Витрати, пов'язані з адмініструванням заходів державного нагляду (контролю) (перевірок, штрафних санкцій, виконання рішень/ приписів тощо), гривень	0	0	0
5	Витрати на отримання адміністративних послуг (дозволів, ліцензій, сертифікатів, атестатів, погоджень, висновків, проведення незалежних/обов'язкових експертиз, сертифікації, атестації тощо) та інших послуг (проведення наукових, інших експертиз, страхування тощо), гривень	0	0	0
6	Витрати на оборотні активи (матеріали, канцелярські товари тощо), гривень	0	0	0
7	Витрати, пов'язані із наймом додаткового персоналу, гривень	0	0	0

8	Інше, гривень	0	0	0
9	РАЗОМ, гривень	1733424,43 грн.	112094,43г рн.	29250,43 грн.
10	Кількість суб'єктів господарювання великого та середнього підприємництва, на яких буде поширено регулювання, одиниць	2	3	1
11	Сумарні витрати суб'єктів господарювання великого та середнього підприємництва, на виконання регулювання (вартість регулювання), гривень	3466848,86 грн.	336283,29 грн.	29250,43 грн.

Для розрахунку витрат використовується орієнтовний мінімальний розмір заробітної плати (лист Міністерства фінансів України від 05.09.2019 р. N 05110-14-6/22263 «Про особливості складання проекту місцевого бюджету на 2020 рік та прогнозу місцевого бюджету на 2021 - 2022 роки» на 2021 рік – 5003 грн.) у погодинному розмірі (5003 грн.: 160 год. =31,27 грн.).

Сільський голова



К.О. Удовиченко

Згідно з Додатком 4
до Методики проведення аналізу впливу
регуляторного акта

ТЕСТ

малого підприємництва (М-Тест)

1. Консультації з представниками мікро- та малого підприємництва щодо оцінки впливу регулювання

Консультації щодо визначення впливу запропонованого регулювання на суб'єктів малого підприємництва та визначення детального переліку процедур, виконання яких необхідно для здійснення регулювання, проведено розробником у період з січня 2020 р. по лютий 2020 р.

№	Вид консультації (публічні консультації прями (круглі столи, наради, робочі зустрічі тощо), інтернет-консультації прями (інтернет-форуми, соціальні мережі тощо), запити (до підприємців, експертів, науковців тощо)	Кількість учасників консультації, осіб	Основні результати консультації (опис)
1	Робочі наради та зустрічі (опитування)	5	Аналіз надходжень місцевих податків до сільського бюджету за 2019 рік. Отримано пропозиції щодо можливості підвищення відсотків від 0,2-0,5 по ставках земельного податку та податку на нерухоме майно, відмінне від земельної ділянки.
2	Консультації у телефонному режимі та усно	14	Обговорено та запропоновано підвищити відсотки по ставках земельного податку та податку на нерухоме майно, відмінне від земельної ділянки

Крім того, проект рішення Ланнівської сільської ради «Про встановлення ставок та пільг із сплати місцевих податків на 2021 рік» з аналізом регуляторного впливу буде оприлюднений на офіційному сайті Ланнівської сільської ради.

2. Вимірювання впливу регулювання на суб'єктів малого підприємництва (мікро- та малі):

кількість суб'єктів малого підприємництва, на яких поширюється регулювання - 7 (одиниць) та мікро - 59 (одиниць);

питома вага суб'єктів малого підприємництва у загальній кількості суб'єктів господарювання, на яких проблема справляє вплив **99.4** (відсотків)

3. Розрахунок витрат суб'єктів малого підприємництва на виконання вимог регулювання

Порядковий номер	Найменування оцінки	У перший рік (стартовий рік впровадження регулювання)
Оцінка "прямих" витрат суб'єктів малого підприємництва на виконання регулювання		
1	Придбання необхідного обладнання (пристроїв, машин, механізмів)	0
2	Процедури перевірки та/або постановки на відповідний облік у визначеному органі державної влади чи місцевого самоврядування	0
3	Процедури експлуатації обладнання (експлуатаційні витрати - витратні матеріали)	0

4	Процедури обслуговування обладнання (технічне обслуговування)	0
5	Інші процедури (уточнити)	X
	Разом, гривень	648595
6	Разом, гривень	648595
7	Кількість суб'єктів господарювання, що повинні виконати вимоги регулювання, одиниць	66
8	Сумарно, гривень	42807270
Оцінка вартості адміністративних процедур суб'єктів малого підприємництва щодо виконання регулювання та звітування		
9	Процедури отримання первинної інформації про вимоги регулювання <i>Формула:</i> <i>витрати часу на отримання інформації про регулювання, отримання необхідних форм та заявок X вартість часу суб'єкта малого підприємництва (заробітна плата) X оціночна кількість форм</i>	0,2 год. (час, який витрачається суб'єктами господарювання на пошук рішення сесії на сайті Полтавської міської ради)*31,27 грн.(мінімальна заробітна плата на 2021 рік у погодинному розмірі (5003грн.: 160год. на місяць))*1 =6,25грн
10	Процедури організації виконання вимог регулювання <i>Формула:</i> <i>витрати часу на розроблення та впровадження внутрішніх для суб'єкта малого підприємництва процедур на впровадження вимог регулювання X вартість часу суб'єкта малого підприємництва (заробітна плата) X оціночна кількість внутрішніх процедур</i>	0,1 год (час, який витрачається суб'єктами на розроблення та впровадження внутрішніх процедур. * 31,27грн. (мінімальна заробітна плата на 2021 рік у погодинному розмірі (5003 грн. : 160 год. на місяць))*1= 3,13 грн
11	Процедури офіційного звітування (витрати часу з підготовки та подання декларації) <i>Формула:</i> <i>витрати часу на отримання інформації про порядок звітування щодо регулювання, отримання необхідних форм та визначення органу, що приймає звіти та місяці звітності + витрати часу на заповнення звітних форм + витрати часу на передачу звітних форм + оцінка витрат часу на корегування (оцінка природного рівня помилок) X вартість часу суб'єкта малого підприємництва (заробітна плата) X оціночна кількість оригінальних звітів X кількість періодів звітності за рік</i>	(0,5год+0,5год.+1,3год+0,1год)* 31,27грн. (мінімальна заробітна плата на 2021 рік у погодинному розмірі (5003 грн. : 160 год. на місяць))*1*1= 75,05грн.
12	Процедури щодо забезпечення процесу перевірок	0
13	Інші процедури (уточнити)	0
14	Разом, гривень <i>Формула:</i> <i>(сума рядків 9 + 10 + 11 + 12 + 13)</i>	84,43
15	Кількість суб'єктів малого підприємництва, що повинні виконати вимоги регулювання, одиниць	66
16	Сумарно, гривень <i>Формула:</i>	5572,38

	відповідний стовпчик "разом" X кількість суб'єктів малого підприємництва, що повинні виконати вимоги регулювання (рядок 14 X рядок 15)
--	---

Розрахунок вартості 1 людино-години:

Для розрахунку витрат використовується орієнтовний мінімальний розмір заробітної плати (лист Міністерства фінансів України від 05.09.2019 р. N 05110-14-6/22263 «Про особливості складання проекту місцевого бюджету на 2020 рік та прогнозу місцевого бюджету на 2021 - 2022 роки» на 2021 рік – 5003 грн.) у погодинному розмірі (5003 грн.: 160 год. =31,27 грн.).

Бюджетні витрати на адміністрування регулювання суб'єктів малого підприємництва на запровадження державного регулювання місцевих податків не здійснюється.

4. Розрахунок сумарних витрат суб'єктів малого підприємництва, що виникають на виконання вимог регулювання

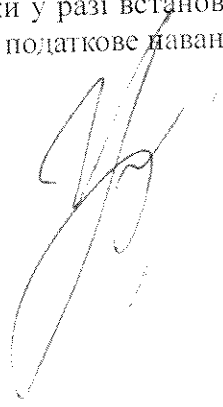
№	Показник	Перший рік регулювання (стартовий), гривень
1	Оцінка "прямих" витрат суб'єктів малого підприємництва на виконання регулювання	42807270
2	Оцінка вартості адміністративних процедур для суб'єктів малого підприємництва щодо виконання регулювання та звітування	5572,38
3	Сумарні витрати малого підприємництва на виконання запланованого регулювання	42812842,38
4	Бюджетні витрати на адміністрування регулювання суб'єктів малого підприємництва	0
5	Сумарні витрати на виконання запланованого регулювання	42812842,38

5. Розроблення корегуючих (пом'якшувальних) заходів для малого підприємництва щодо запропонованого регулювання

На основі оцінки сумарних витрат малого підприємництва на виконання запланованого регулювання з метою вирівнювання питомої вартості адміністративного навантаження між суб'єктами великого, середнього та малого підприємництва пропонуються такі компенсаторні механізми (наприклад, зміна періодичності надання звітів для малого чи мікропідприємства, поріг за розміром суб'єкта чи його розміром річного обороту для виключення з-під регулювання, запровадження інших компенсаторів) (опис та викладення уточнених норм регулювання):

Відповідні норми встановлені Податковим кодексом України та не можуть бути врегульовані на рівні місцевих рад. Разом з тим, запропоновані розміри ставок податку забезпечать відповідні надходження до бюджету, що суттєво вплине на фінансування потреб Ланнівської об'єднаної громади. Установлення диференційованих ставок і є пом'якшувальним заходом, оскільки у разі встановлення максимально допустимих відсотків ставок податку значно збільшиться податкове навантаження на платників податку.

Сільський голова



К.О. Удовиченко