

Державній регуляторній службі України

Відповідно до Закону України «Про засади державної регуляторної політики у сфері господарської діяльності», Мусіївська сільська рада Міловського району Луганської області направляє проект рішення «Про місцеві податки на території Мусіївської сільської ради на 2021 рік» для погодження.

Перелік документів, що надаються:

- 1. Проект рішення «Про встановлення місцевих податків на території Мусіївської сільської ради на 2021 рік» (2 аркуша)
- Ставки податку на нерухоме майно, відмінне від земельної ділянки (додаток №1, 5 аркушів)
- Перелік пільг для фізичних та юридичних осіб, наданих відповідно до п.266.4.2 п.266.4 ст.266 Податкового кодексу України із сплати податку на нерухоме майно (додаток2, 1 аркуш)
- Елементи податку на нерухоме майно, відмінне від земельної ділянки(додаток3, 1 аркуш)
- Ставки земельного податку(додаток № 4, 6 аркушів)
- Перелік пільг для фізичних та юридичних осіб, наданих відповідно до п.284.1 ст.284 Податкового кодексу України із сплати земельного податку (додаток5, 1 аркуш)
- Елементи плати за землю (додаток6, 1 аркуш)
- Транспортний податок та його елементи(додаток7, 1 аркуш)
- Єдиний податок для суб'єктів господарювання, визначених у пп. 1,2п.293.2 ст 293 ПК України (додаток7, 1 аркуш)
- Аналіз регуляторного впливу проекту рішення за умови прийняття рішення Мусіївської сільської ради «Про встановлення місцевих податків на території Мусіївської сільської ради на 2021 рік» (додаток 1, 8 аркушів)
- Витрати на одного суб'єкта господарювання великого і середнього підприємництва, які виникають внаслідок дії регуляторного акта (додаток 2, 3 аркуша)



- Бюджетні витрати на адміністрування регулювання для суб'єктів великого і середнього підприємництва. (додаток 3, 2 аркуша)
- Тест малого підприємництва (М-Тест) (додаток 4, 2 аркуша)

3. Експертний висновок постійної комісії сільської ради з питань планування та соціально-економічного розвитку щодо регуляторного впливу проекту регуляторного акта – рішення Мусіївської сільської ради «Про місцеві податки на території Мусіївської сільської ради на 2021 рік»(2 аркуша)

- 4. Повідомлення про оприлюднення проекту регуляторного акта, розробленого Мусіївською сільською радою.

Мусіївський сільський голова:



В.Жихарев

Україна
Мусіївська сільська рада
Сьомого скликання
Тридцять дев'ята сесія

РІШЕННЯ

Від 16квітня 2020 року
с. Мусіївка

№ 39/02

Про погодження проекту рішення
«Про встановлення місцевих податків
на території Мусіївської сільської ради
на 2021 рік»

Розглянувши проект рішення сільської ради «Про встановлення місцевих податків на території Мусіївської сільської ради на 2020 рік», аналіз регуляторного впливу до нього, відповідно до Закону України «Про засади державної регуляторної політики у сфері господарської діяльності», керуючись ст. 26 Закону України «Про місцеве самоврядування в Україні», сільська рада

ВИРШИЛА:

1. Погодити проект рішення сільської ради «Про встановлення місцевих податків на території Мусіївської сільської ради на 2021 рік» з додатками до нього. (Додається)
2. З метою одержання зауважень і пропозицій від фізичних та юридичних осіб оприлюднити проект рішення сільської ради «Про встановлення місцевих податків на території Мусіївської сільської ради на 2021 рік» з додатками та аналізом регуляторного впливу на сайті сільської ради в розділі «Регуляторна політика» про що повідомити в районній газеті «Слово хлібороба».
3. Постійній комісії з питань планування, бюджету та фінансів підготувати експертний висновок щодо регуляторного впливу проекту регуляторного акта – рішення Мусіївської сільської ради «Про встановлення місцевих податків на території Мусіївської сільської ради на 2021 рік».
4. Після отримання погодження від Державної регуляторної служби, розгляду пропозицій щодо даного регуляторного акту та закінчення терміну його обговорення, проект рішення сільської ради «Про встановлення місцевих податків на території Мусіївської сільської ради на 2021 рік» винести на затвердження сесії сільської ради.
5. Контроль за виконанням рішення покласти на сільського голову В.Жихарева

Мусіївський сільський голова



В.Жихарев
В.Жихарев



Україна
Мусіївська сільська рада
Сьомого скликання
_____ сесія
РІШЕННЯ

Від _____
с. Мусіївка

№ _____

Про встановлення місцевих податків на території
Мусіївської сільської ради на 2021 рік

Відповідно до Податкового Кодексу України від 02.12.2010 р. № 2755-VI із внесеними до нього змінами, керуючись п.24 ч.1 ст.26, ст. 59, ст. 73 Закону України «Про місцеве самоврядування в Україні», постановою Кабінету Міністрів України від 24.05.2017 р. № 483 «Про затвердження форм типових рішень про встановлення ставок та пільг із сплати земельного податку та податку на нерухоме майно, відмінне від земельної ділянки», з метою поповнення доходної частини сільського бюджету, враховуючи рекомендації постійної комісії з питань планування, бюджету та фінансів сільська рада

ВИРІШИЛА:

1. Встановити на території Мусіївської сільської ради місцеві податки на 2021 рік:

1.1 Податок на нерухоме майно, відмінне від земельної ділянки:

- ставки податку на нерухоме майно, відмінне від земельної ділянки, згідно з додатком 1;
- пільги для фізичних та юридичних осіб, надані відповідно до пп. 266.4.2 п. 266.4 ст. 266

Податкового кодексу України, за переліком згідно з додатком 2;

- елементи податку на нерухоме майно, відмінне від земельної ділянки, згідно з додатком 3.

1.2. Земельний податок:

- ставки земельного податку згідно з додатком 4;
- пільги для фізичних та юридичних осіб, надані відповідно до п. 284.1 ст. 284 Податкового кодексу України, за переліком згідно з додатком 5;
- елементи плати за землю згідно з додатком 6.

1.3. Транспортний податок та його елементи згідно з додатком 7.

1.4. Єдиний податок для суб'єктів господарювання, які застосовують спрощену систему оподаткування, обліку та звітності і віднесені до першої та другої групи платників єдиного податку, визначених у пп. 1, 2 п. 293.2 ст. 293 ПК України та його елементи згідно з додатком 8

2. Оприлюднити це рішення в засобах масової інформації та на дошці оголошень Мусіївської сільської ради.

3. Встановити, що місцеві податки, встановлені цим рішенням, вводяться в дію з 01.01.2021 року.

4. Контроль за виконанням рішення покласти на постійну комісію з питань планування, бюджету та фінансів (Ляшенко Т.О.).

Мусіївський сільський голова

В.Жихарєв



Додаток №1
до рішення _____ сільської ради
7 скликання від _____

СТАВКИ

податку на нерухоме майно, відмінне від земельної ділянки¹
Ставки встановлюються на 2021 рік та вводяться в дію з 01 січня 2021 року.

Адміністративно-територіальні одиниці або населені пункти, або території об'єднаних територіальних громад, на які поширюється дія рішення ради:

Код області	Код району	Код згідно з КОАТУУ	Найменування адміністративно-територіальної одиниці або населеного пункту, або території об'єднаної територіальної громади
12	08	4422883601	Мусіївська сільська рада

Класифікація будівель та споруд ²		Ставки податку (% розміру мінімальної заробітної плати) за 1 кв. м	
Код ³	Найменування ²	для юридичних осіб ⁴	для фізичних осіб ⁴
1	2	3	6
11	Будівлі житлові	x	x
111	Будинки одноквартирні	x	x
1110	Будинки одноквартирні⁵	x	x
1110.1	Будинки одноквартирні масової забудови	1,000	0,100
1110.2	Котеджі та будинки одноквартирні підвищеної комфортності	1,000	0,100
1110.3	Будинки садибного типу	1,000	0,100
1110.4	Будинки дачні та садові	1,000	0,100
112	Будинки з двома та більше квартирами	x	x
1121	Будинки з двома квартирами⁵	x	x
1121.1	Будинки двоквартирні масової забудови	1,000	0,100
1121.2	Котеджі та будинки двоквартирні підвищеної комфортності	1,000	0,100
1122	Будинки з трьома та більше квартирами⁵	x	x
1122.1	Будинки багатоквартирні масової забудови	-	-
1122.2	Будинки багатоквартирні підвищеної комфортності, індивідуальні	-	-
1122.3	Будинки житлові готельного типу	-	-
113	Гуртожитки⁵	x	x
1130.1	Гуртожитки для робітників та службовців		
1130.2	Гуртожитки для студентів вищих навчальних закладів ⁵		
1130.3	Гуртожитки для учнів навчальних закладів ⁵		
1130.4	Будинки-інтернати для людей похилого віку та інвалідів ⁵		
1130.5	Будинки дитини та сирітські будинки ⁵		
1130.6	Будинки для біженців, притулки для бездомних ⁵		
1130.9	Будинки для колективного проживання інші		

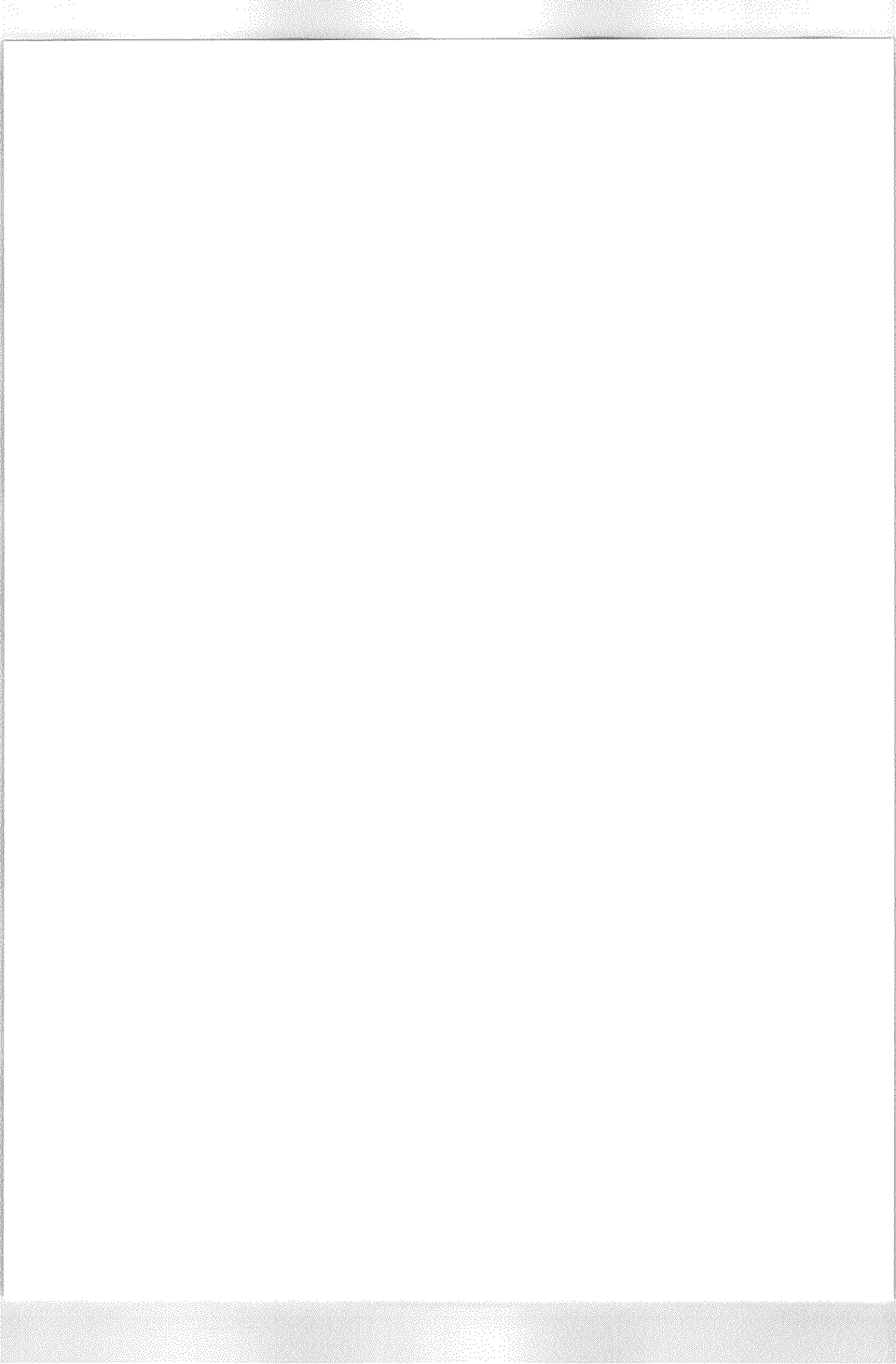
Звільнені від оподаткування
(пп. 266.2.2 г) п. 266.2 ст. 266
ПКУ)



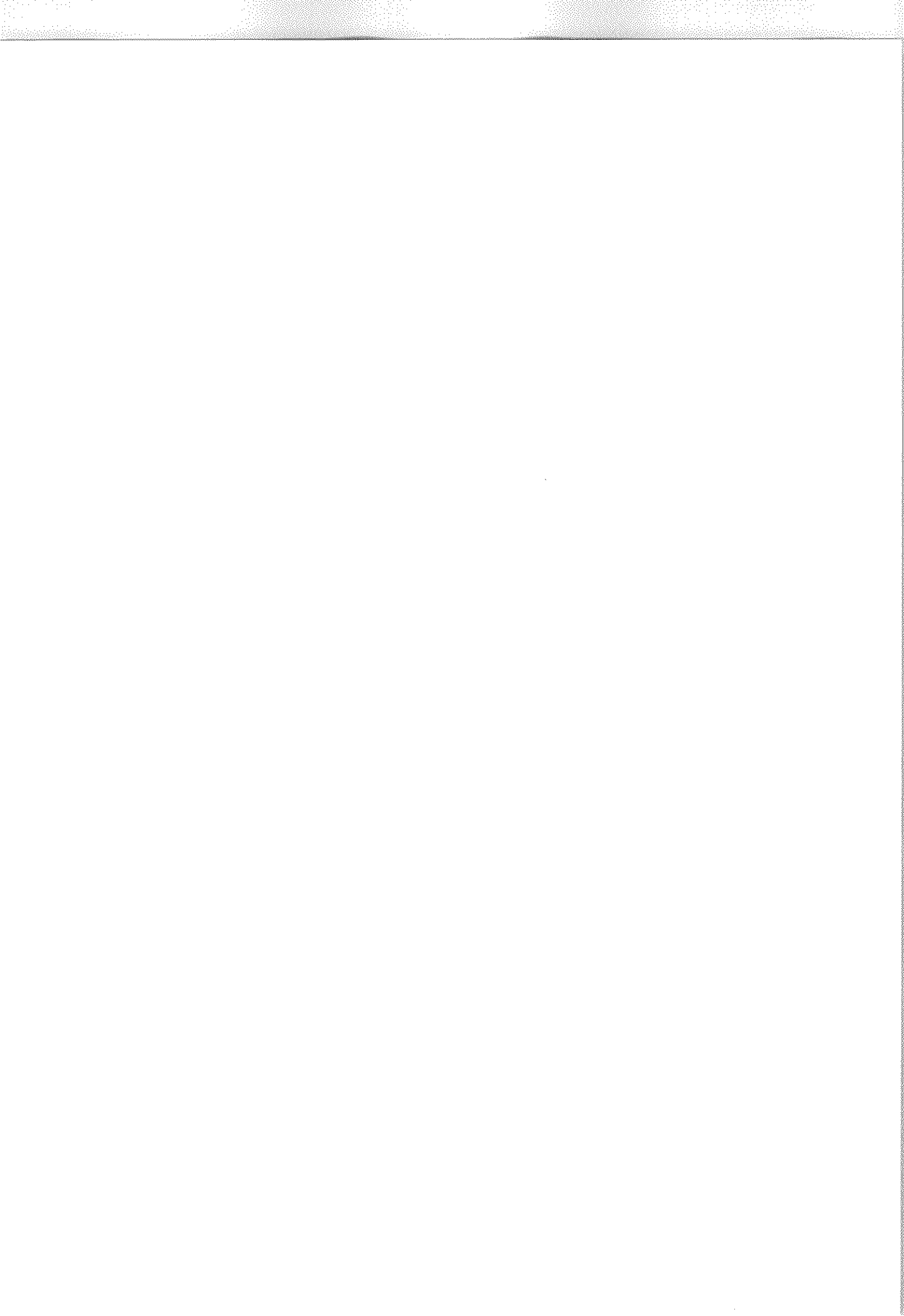
12	Будівлі нежитлові	x	x
121	Готелі, ресторани та подібні будівлі	x	x
1211	Будівлі готельні	x	x
1211.1	Готелі	-	-
1211.2	Мотелі	-	-
1211.3	Кемпінги	-	-
1211.4	Пансіонати	-	-
1211.5	Ресторани та бари	-	-
1212	Інші будівлі для тимчасового проживання	x	x
1212.1	Туристичні бази та гірські притулки	-	-
1212.2	Дитячі та сімейні табори відпочинку	-	-
1212.3	Центри та будинки відпочинку	-	-
1212.9	Інші будівлі для тимчасового проживання, не класифіковані раніше	0.500	0.100
122	Будівлі офісні	x	x
1220	Будівлі офісні⁵	x	x
1220.1	Будівлі органів державного та місцевого управління ⁵	Звільнені від оподаткування (пп. 266.2.2 а) п. 266.2 ст. 266 ПКУ)	
1220.2	Будівлі фінансового обслуговування	0,500	0,100
1220.3	Будівлі органів правосуддя ⁵	-	-
1220.4	Будівлі закордонних представництв ⁵	-	-
1220.5	Адміністративно-побутові будівлі промислових підприємств	0,500	0,100
1220.9	Будівлі для конторських та адміністративних цілей інші	0,500	0,100
123	Будівлі торговельні	x	x
1230	Будівлі торговельні	x	x
1230.1	Торгові центри, універмаги, магазини	0,500	0,100
1230.2	Криті ринки, павільйони та зали для ярмарків ⁵	0,500	0,100
1230.3	Станції технічного обслуговування автомобілів	0,500	0,100
1230.4	Їдальні, кафе, закусочні та т. ін.	0,500	0,100
1230.5	Бази та склади підприємств торгівлі й громадського харчування	0,500	0,100
1230.6	Будівлі підприємств побутового обслуговування	0,500	0,100
1230.9	Будівлі торговельні інші	0,500	0,100
124	Будівлі транспорту та засобів зв'язку	x	x
1241	Вокзали, аеровокзали, будівлі засобів зв'язку та пов'язані з ними будівлі	x	x
1241.1	Автовокзали та інші будівлі автомобільного транспорту	-	-
1241.2	Вокзали та інші будівлі залізничного транспорту	-	-
1241.3	Будівлі міського електротранспорту	-	-
1241.4	Аеровокзали та інші будівлі повітряного транспорту	-	-
1241.5	Морські та річкові вокзали, маяки та пов'язані з ними будівлі	-	-
1241.6	Будівлі станцій підвісних та канатних доріг	-	-
1241.7	Будівлі центрів радіо- та телевізійного мовлення, телефонних станцій, телекомунікаційних центрів та т. ін.	0.500	0.100
1241.8	Ангари для літаків, локомотивні, вагонні, трамвайні та тролейбусні депо	-	-
1241.9	Будівлі транспорту та засобів зв'язку інші	0.500	0.100
1242	Гаражі	x	x
1242.1	Гаражі наземні	0.500	0.100
1242.2	Гаражі підземні	-	-
1242.3	Стоянки автомобільні криті	0.500	0.100



1242.4	Навіси для велосипедів	-	-
125	Будівлі промислові та склади	x	x
1251	Будівлі промислові⁵	x	x
1251.1	Будівлі підприємств машинобудування та металообробної промисловості ⁵	Будівлі промисловості, зокрема виробничі корпуси, цехи, складські приміщення промислових підприємств звільнені від оподаткування (пп. 266.2.2 е) п. 266.2 ст. 266 ПКУ)	
1251.2	Будівлі підприємств чорної металургії ⁵		
1251.3	Будівлі підприємств хімічної та нафтохімічної промисловості ⁵		
1251.4	Будівлі підприємств легкої промисловості ⁵		
1251.5	Будівлі підприємств харчової промисловості ⁵		
1251.6	Будівлі підприємств медичної та мікробіологічної промисловості ⁵		
1251.7	Будівлі підприємств лісової, деревообробної та целюлозно-паперової промисловості ⁵		
1251.8	Будівлі підприємств будівельної індустрії, будівельних матеріалів та виробів, скляної та фарфоро-фаянсової промисловості ⁵		
1251.9	Будівлі інших промислових виробництв, включаючи поліграфічне ⁵		
1252	Резервуари, силоси та склади	x	x
1252.1	Резервуари для нафти, нафтопродуктів та газу	0,500	0,100
1252.2	Резервуари та ємності інші	0,500	0,100
1252.3	Силоси для зерна	-	-
1252.4	Силоси для цементу та інших сипучих матеріалів	-	-
1252.5	Склади спеціальні товарні	-	-
1252.6	Холодильники	-	-
1252.7	Складські майданчики	0.500	0.100
1252.8	Склади універсальні	0.500	0.100
1252.9	Склади та сховища інші ⁵	0.500	0.100
126	Будівлі для публічних виступів, закладів освітнього, медичного та оздоровчого призначення	x	x
1261	Будівлі для публічних виступів	x	x
1261.1	Театри, кінотеатри та концертні зали	-	-
1261.2	Зали засідань та багатоцільові зали для публічних виступів	-	-
1261.3	Цирки	-	-
1261.4	Казино, ігорні будинки	-	-
1261.5	Музичні та танцювальні зали, дискотеки	-	-
1261.9	Будівлі для публічних виступів інші	-	-
1262	Музеї та бібліотеки	x	x
1262.1	Музеї та художні галереї ⁵	-	-
1262.2	Бібліотеки, книгосховища ⁵	-	-
1262.3	Технічні центри	-	-
1262.4	Планетарії ⁵	-	-
1262.5	Будівлі архівів ⁵	-	-
1262.6	Будівлі зоологічних та ботанічних садів ⁵	-	-
1263	Будівлі навчальних та дослідних закладів⁵	x	x
1263.1	Будівлі науково-дослідних та проектно-вишукувальних установ	-	-
1263.2	Будівлі вищих навчальних закладів	-	-
1263.3	Будівлі шкіл та інших середніх навчальних закладів ⁵	Будівлі загальноосвітніх навчальних закладів незалежно від форми власності та джерел фінансування, що	



		використовуються для надання освітніх послуг, звільнені від оподаткування (пп. 266.2.2 і) п. 266.2 ст. 266 ПКУ)	
1263.4	Будівлі професійно-технічних навчальних закладів ⁵	-	-
1263.5	Будівлі дошкільних та позашкільних навчальних закладів ⁵	Будівлі дошкільних навчальних закладів, що використовуються для надання освітніх послуг, звільнені від оподаткування (пп. 266.2.2 і) п. 266.2 ст. 266 ПКУ)	
1263.6	Будівлі спеціальних навчальних закладів для дітей з фізичними або розумовими вадами ⁵	-	-
1263.7	Будівлі закладів з фахової перепідготовки	-	-
1263.8	Будівлі метеорологічних станцій, обсерваторій ⁵	-	-
1263.9	Будівлі освітніх та науково-дослідних закладів інші ⁵	-	-
1264	Будівлі лікарень та оздоровчих закладів	x	x
1264.1	Лікарні багатопрофільні територіального обслуговування, навчальних закладів ⁵	-	-
1264.2	Лікарні профільні, диспансери ⁵	-	-
1264.3	Материнські та дитячі реабілітаційні центри, пологові будинки ⁵	-	-
1264.4	Поліклініки, пункти медичного обслуговування та консультації ⁵	-	-
1264.5	Шпитали виправних закладів, в'язниць та збройних сил ⁵	-	-
1264.6	Санаторії, профілакторії та центри функціональної реабілітації ⁵	-	-
1264.9	Заклади лікувально-профілактичні та оздоровчі інші ⁵	-	-
1265	Зали спортивні⁵	x	x
1265.1	Зали гімнастичні, баскетбольні, волейбольні, тенісні та т. ін.	-	-
1265.2	Басейни криті для плавання	-	-
1265.3	Хокейні та льодові стадіони криті	-	-
1265.4	Манежі легкоатлетичні	-	-
1265.5	Тири	-	-
1265.9	Зали спортивні інші	-	-
127	Будівлі нежитлові інші	x	x
1271	Будівлі сільськогосподарського призначення, лісівництва та рибного господарства⁵	x	x
1271.1	Будівлі для тваринництва ⁵	0,100	0,100
1271.2	Будівлі для птахівництва ⁵	0,100	0,100
1271.3	Будівлі для зберігання зерна ⁵	0,100	0,100
1271.4	Будівлі силосні та сінажні ⁵	0,100	0,100
1271.5	Будівлі для садівництва, виноградарства та виноробства ⁵	0,100	0,100
1271.6	Будівлі тепличного господарства ⁵	0,100	0,100
1271.7	Будівлі рибного господарства ⁵	0,100	0,100
1271.8	Будівлі підприємств лісівництва та звірівництва ⁵	0,100	0,100
1271.9	Будівлі сільськогосподарського призначення інші ⁵	0.500	0.100
1272	Будівлі для культової та релігійної діяльності⁵	x	x
1272.1	Церкви, собори, костьоли, мечеті, синагоги та т. ін. ⁵	Об'єкти нерухомості, що перебувають у власності релігійних організацій, статуту (положення) яких зареєстровано у	



		встановленому законом порядку, та використовуються виключно для забезпечення їхньої статутної діяльності, включаючи ті, в яких здійснюють діяльність, засновані такими релігійними організаціями добродійні заклади (притулки, інтернати, лікарні тощо), крім об'єктів нерухомості, в яких здійснюється виробнича та/або господарська діяльність, звільнені від оподаткування (пп. 266.2.2 и) п. 266.2 ст. 26 ПКУ)	
1272.2	Похоронні бюро та ритуальні зали	0,500	0.100
1272.3	Цвинтарі та крематорії ⁵	0,500	-
1273	Пам'ятки історичні та такі, що охороняються державою⁵	x	x
1273.1	Пам'ятки історії та архітектури ⁵	-	-
1273.2	Археологічні розкопки, руїни та історичні місця, що охороняються державою ⁵	-	-
1273.3	Меморіали, художньо-декоративні будівлі, статуї ⁵	-	-
1274	Будівлі інші, не класифіковані раніше⁵	x	x
1274.1	Казарми збройних сил ⁵	-	-
1274.2	Будівлі міліцейських та пожежних служб ⁵	-	-
1274.3	Будівлі виправних закладів, в'язниць та слідчих ізоляторів ⁵	-	-
1274.4	Будівлі лазень та пралень	-	-
1274.5	Будівлі з облаштування населених пунктів	-	-

Секретар сільської ради

С.Тищенко

¹ У разі встановлення ставок податку, відмінних на територіях різних населених пунктів адміністративно-територіальної одиниці, за кожним населеним пунктом ставки затверджуються окремими додатками.

² Класифікація будівель та споруд, код та найменування зазначаються відповідно до Державного класифікатора будівель та споруд ДК 018-2000, затвердженого наказом Держстандарту від 17 серпня 2000 р. № 507.

³ Ставки податку встановлюються з урахуванням норм підпункту 12.3.7 пункту 12.3 статті 12, пункту 30.2 статті 30, пункту 266.2 статті 266 Податкового кодексу України і зазначаються десятковим дробом з трьома (у разі потреби чотирма) десятковими знаками після коми.

⁴ У разі визначення у рішенні про оподаткування податком на нерухоме майно, відмінне від земельної ділянки, зон адміністративно-територіальної одиниці, щодо якої приймається рішення, ставки встановлюються залежно від зони. Без урахування зони ставки зазначаються у графі "1 зона".

⁵ Об'єкти нерухомості, що класифікуються за цим підкласом, звільняються/можуть звільнитися повністю або частково від оподаткування податком на нерухоме майно, відмінне від земельної ділянки, відповідно до норм підпункту 266.2.2 пункту 266.2 та пункту 266.4 статті 266 Податкового кодексу України.



ПЕРЕЛІК**пільг для фізичних та юридичних осіб, наданих відповідно до підпункту 266.4.2 пункту 266.4 статті 266 Податкового кодексу України, із сплати податку на нерухоме майно, відмінне від земельної ділянки¹**

Пільги встановлюються на 2021 рік та вводяться в дію з 01 січня 2021 року.

Адміністративно-територіальні одиниці або населені пункти, або території об'єднаних територіальних громад, на які поширюється дія рішення ради:

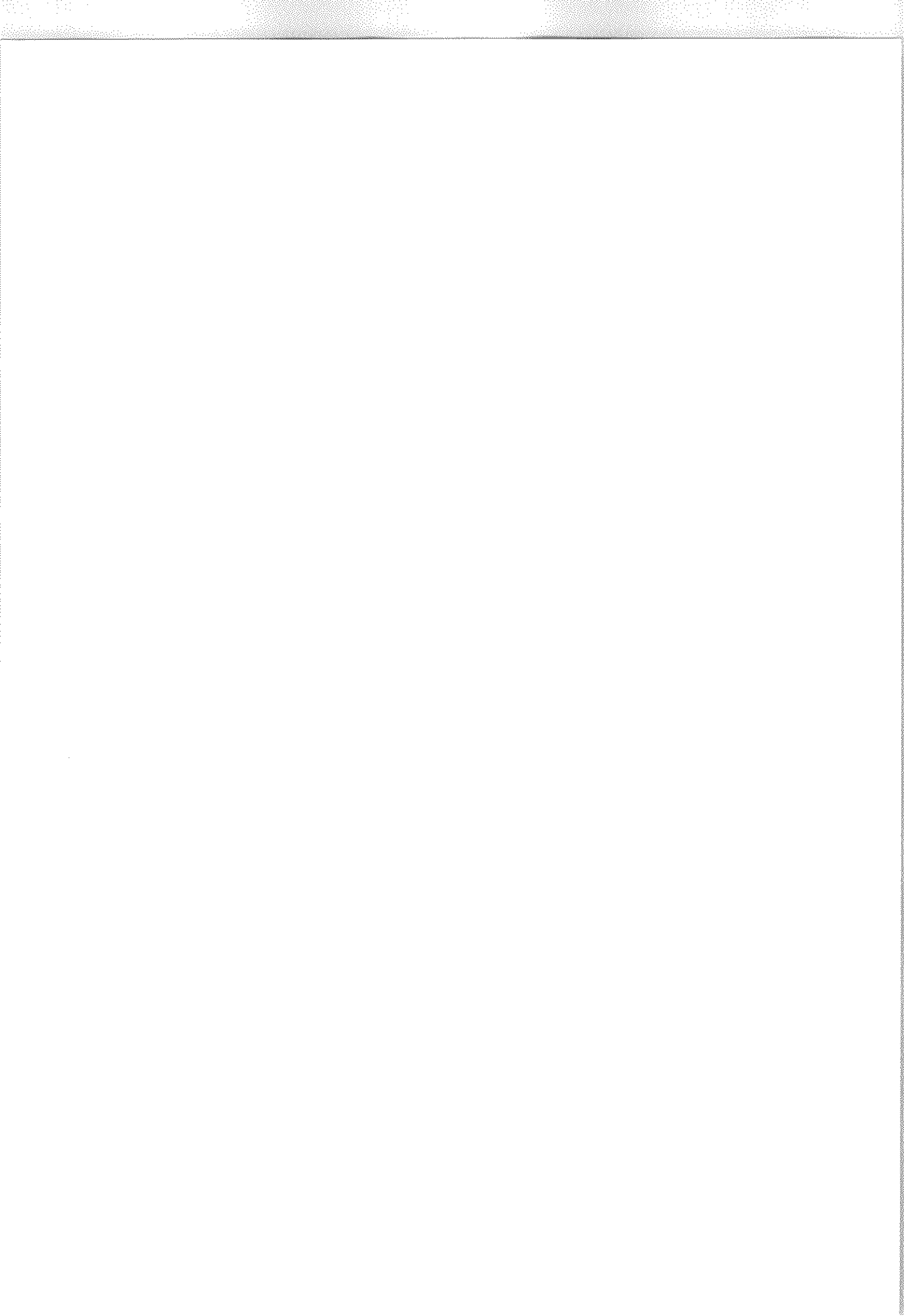
Код області	Код району	Код згідно з КОАТУУ	Найменування адміністративно-територіальної одиниці або населеного пункту, або території об'єднаної територіальної громади
12	08	4422883601	Мусіївська сільська рада

Група платників, категорія/класифікація будівель та споруд	Розмір пільги (відсотків суми податкового зобов'язання за рік)
Об'єкти нежитлової нерухомості, які не використовуються у комерційних цілях, такі як господарські (присадибні) будівлі – допоміжні (нежитлові) приміщення, до яких належать сараї, гаражі, хліви, вбиральні, літні кухні, погребі, навіси, котельні, бойлерні	100
Об'єкти житлової нерухомості, в тому числі їх частки, що належать: 1) дітям-сиротам, дітям, позбавленим батьківського піклування, та особам з їх числа, визнаним такими відповідно до закону; 2) дітям-інвалідам, які виховуються самотніми матерями (батьками), але не більше одного такого об'єкта на дитину; 3) учасникам антитерористичної операції та членам їх сімей, членам сімей загиблих (померлих) учасників АТО, але не більше одного такого об'єкта на учасника (сім'ю); 4) інвалідам I-II груп; 5) фізичним особам, які виховують трьох і більше дітей; 6) ветеранам війни та особам, на яких поширюється дія Закону України « Про статус ветеранів війни, гарантії їх соціального захисту»; 7) особам, які належать до постраждалих внаслідок аварії на Чорнобильській АЕС, віднесених до 1,2 категорій.	100

Секретар ради

С. Тищенко

¹ Пільги визначаються з урахуванням норм підпункту 12.3.7 пункту 12.3 статті 12, пункту 30.2 статті 30, пункту 266.2 статті 266 Податкового кодексу України. У разі встановлення пільг, відмінних на територіях різних населених пунктів адміністративно-територіальної одиниці, за кожним населеним пунктом пільги затверджуються окремо.



Елементи податку на нерухоме майно, відмінне від земельної ділянки

1. Платники податку :

Платниками податку є фізичні та юридичні особи, визначені пунктом 266.1 статті 266 Податкового кодексу України.

2. Об'єкт оподаткування:

Об'єкт оподаткування визначено пунктом 266.2 статті 266 Податкового кодексу України.

3. База оподаткування

База оподаткування визначена пунктом 266.3 статті 266 Податкового кодексу України.

4. Пільги із сплати податку

Пільги із сплати податку визначені пунктом 266.4 статті 266 Податкового кодексу України та у Додатку 2 даного рішення.

5. Ставки податку

Ставка податку на нерухоме майно, відмінне від земельної ділянки, визначені пунктом 266.5 статті 266 Податкового кодексу України та у Додатку 1 даного рішення.

6. Податковий період

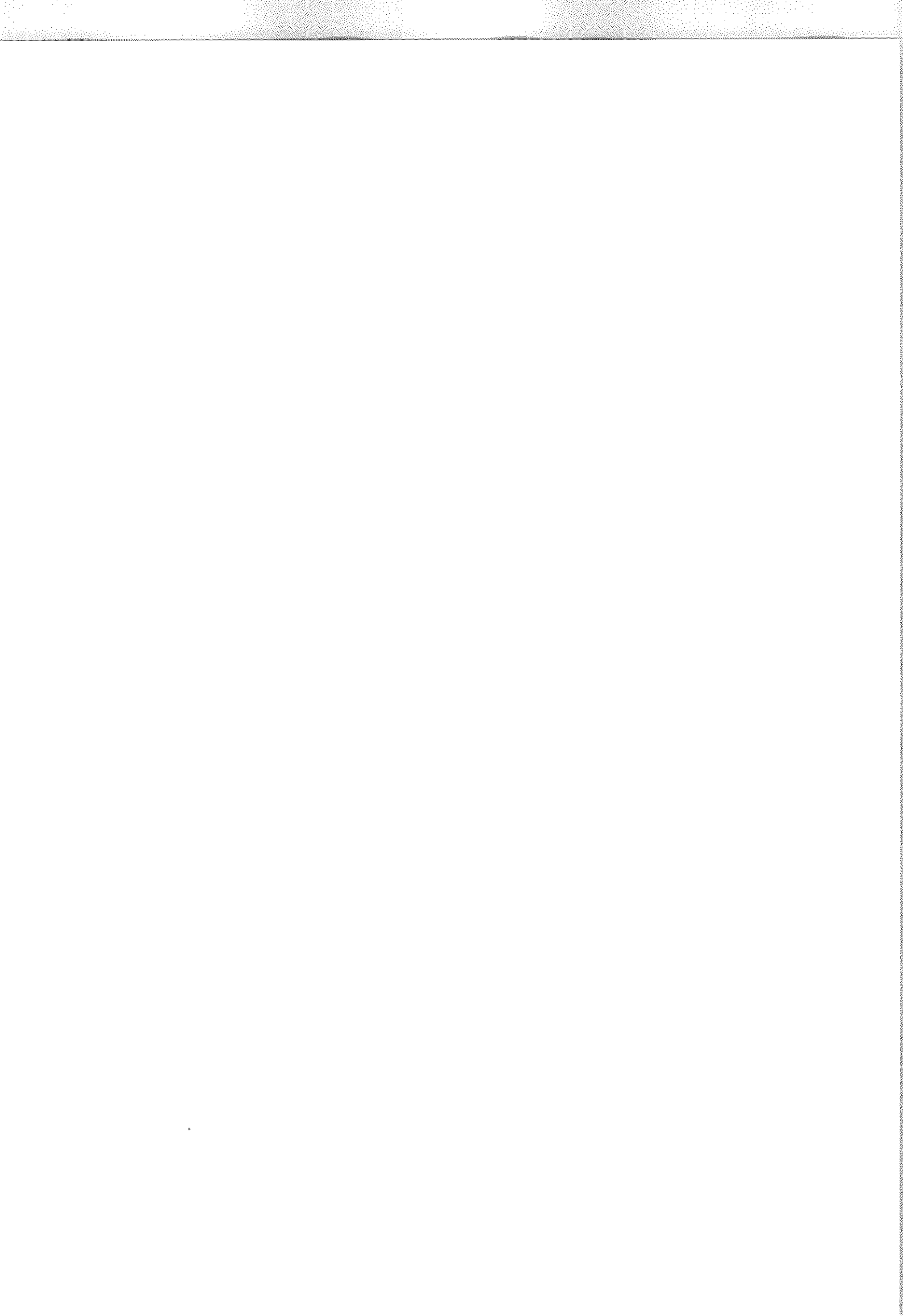
Базовий податковий (звітний) період визначено пунктом 266.6 статті 266 Податкового кодексу України.

7. Порядок обчислення, строк та порядок сплати податку, строк та порядок подання звітності про обчислення і сплату податку.

Порядок обчислення, строки та порядок сплати податку, строки та порядок подання звітності визначені пунктами 266.7- 266.10 статті 266 Податкового кодексу України.

Секретар ради

С.Тищенко



СТАВКИ земельного податку¹

Ставки встановлюються на 2021 рік та вводяться в дію з **01 січня 2021 року**.

Адміністративно-територіальні одиниці або населені пункти, або території об'єднаних територіальних громад, на які поширюється дія рішення ради:

Код області	Код району	Код згідно з КОАТУУ	Найменування адміністративно-територіальної одиниці або населеного пункту, або території об'єднаної територіальної громади
12	08	4422883601	Мусіївська сільська рада

Вид цільового призначення земель ²		Ставки податку ³ (% нормативної грошової оцінки)			
		За земельні ділянки, нормативну грошову оцінку яких проведено (незалежно від місцезнаходження) за 1 кв.м площі		За земельні ділянки за межами населених пунктів, нормативну грошову оцінку яких не проведено за 1 га. площі	
Код ²	Назва ²	для юридичних осіб	для фізичних осіб	для юридичних осіб	для фізичних осіб
1	2	3	4	5	6
01	Землі сільськогосподарського призначення	x	x	x	x
01.01	Для ведення товарного сільськогосподарського виробництва ⁴	0,95	0,95	0,95	0,95
01.02	Для ведення фермерського господарства ⁴	0,95	0,95	0,95	0,95
01.03	Для ведення особистого селянського господарства ⁴	0,5	0,5	0,5	0,5
01.04	Для ведення підсобного сільського господарства ⁴	0,5	0,5	0,5	0,5
01.05	Для індивідуального садівництва ⁴	0,5	0,5	0,5	0,5
01.06	Для колективного садівництва ⁴	0,5	0,5	0,5	0,5
01.07	Для городництва ⁴	0,5	0,5	0,5	0,5
01.08	Для сінокосіння і випасання худоби ⁴	0,5	0,5	0,5	0,5
01.09	Для дослідних і навчальних цілей	-	-	-	-
01.10	Для пропаганди передового досвіду ведення сільського господарства	-	-	-	-
01.11	Для надання послуг у сільському господарстві	-	-	-	-
01.12	Для розміщення інфраструктури оптових ринків сільськогосподарської продукції	-	-	-	-

01.13	Для іншого сільськогосподарського призначення	0,5	0,5	0,5	0,5
01.14	Для цілей підрозділів 01.01 - 01.13 та для збереження та використання земель природно-заповідного фонду	-	-	-	-
02	Землі житлової забудови	x	x	x	x
02.01	Для будівництва і обслуговування житлового будинку, господарських будівель і споруд (присадибна ділянка) ⁴	0,1	0,1	-	-
02.02	Для колективного житлового будівництва ⁴	0,1	0,1	-	-
02.03	Для будівництва і обслуговування багатоквартирного житлового будинку	0,1	0,1	-	-
02.04	Для будівництва і обслуговування будівель тимчасового проживання	0,1	0,1	-	-
02.05	Для будівництва індивідуальних гаражів	0,1	0,1	-	-
02.06	Для колективного гаражного будівництва	0,1	0,1	-	-
02.07	Для іншої житлової забудови	0,1	0,1	-	-
02.08	Для цілей підрозділів 02.01 - 02.07 та для збереження та використання земель природно-заповідного фонду	-	-	-	-
03	Землі громадської забудови	x	x	x	x
03.01	Для будівництва та обслуговування будівель органів державної влади та місцевого самоврядування ⁴	1	-	-	-
03.02	Для будівництва та обслуговування будівель закладів освіти ⁴	1	-	-	-
03.03	Для будівництва та обслуговування будівель закладів охорони здоров'я та соціальної допомоги ⁴	1	-	-	-
03.04	Для будівництва та обслуговування будівель громадських та релігійних організацій ⁴	1	-	-	-
03.05	Для будівництва та обслуговування будівель закладів культурно-просвітницького обслуговування ⁴	1	-	-	-
03.06	Для будівництва та обслуговування будівель екстериторіальних організацій та органів ⁴	-	-	-	-
03.07	Для будівництва та обслуговування будівель торгівлі	1	1	1	1
03.08	Для будівництва та обслуговування об'єктів туристичної інфраструктури та закладів громадського харчування	1	1	1	1
03.09	Для будівництва та обслуговування будівель кредитно-фінансових установ	1	1	-	-
03.10	Для будівництва та обслуговування будівель ринкової інфраструктури	1	1	-	-
03.11	Для будівництва та обслуговування будівель і споруд закладів науки	-	-	-	-
03.12	Для будівництва та обслуговування будівель закладів комунального обслуговування	1	1	-	-
03.13	Для будівництва та обслуговування будівель закладів побутового обслуговування	1	1	-	-

03.14	Для розміщення та постійної діяльності органів МНС ⁴	1	-	-	-
03.15	Для будівництва та обслуговування інших будівель громадської забудови	1	-	-	-
03.16	Для цілей підрозділів 03.01 - 03.15 та для збереження та використання земель природно-заповідного фонду	-	-	-	-
04	Землі природно-заповідного фонду	x	x	x	x
04.01	Для збереження та використання біосферних заповідників	-	-	-	-
04.02	Для збереження та використання природних заповідників ⁴	-	-	-	-
04.03	Для збереження та використання національних природних парків ⁴	-	-	-	-
04.04	Для збереження та використання ботанічних садів ⁴	-	-	-	-
04.05	Для збереження та використання зоологічних парків	-	-	-	-
04.06	Для збереження та використання дендрологічних парків	-	-	-	-
04.07	Для збереження та використання парків-пам'яток садово-паркового мистецтва	-	-	-	-
04.08	Для збереження та використання заказників	-	-	-	-
04.09	Для збереження та використання заповідних урочищ	-	-	-	-
04.10	Для збереження та використання пам'яток природи	-	-	-	-
04.11	Для збереження та використання регіональних ландшафтних парків	-	-	-	-
05	Землі іншого природоохоронного призначення	x	x	x	x
06	Землі оздоровчого призначення (землі, що мають природні лікувальні властивості, які використовуються або можуть використовуватися для профілактики захворювань і лікування людей)	x	x	x	x
06.01	Для будівництва і обслуговування санаторно-оздоровчих закладів ⁴	-	-	-	-
06.02	Для розробки родовищ природних лікувальних ресурсів	-	-	-	-
06.03	Для інших оздоровчих цілей	-	-	-	-
06.04	Для цілей підрозділів 06.01 - 06.03 та для збереження та використання земель природно-заповідного фонду	-	-	-	-
07	Землі рекреаційного призначення	x	x	x	x
07.01	Для будівництва та обслуговування об'єктів рекреаційного призначення ⁴	-	-	-	-
07.02	Для будівництва та обслуговування об'єктів фізичної культури і спорту ⁴	-	-	-	-
07.03	Для індивідуального дачного будівництва	-	-	-	-
07.04	Для колективного дачного будівництва	-	-	-	-
07.05	Для цілей підрозділів 07.01 - 07.04 та для збереження та використання земель природно-	-	-	-	-

	заповідного фонду				
08	Землі історико-культурного призначення	x	x	x	x
08.01	Для забезпечення охорони об'єктів культурної спадщини	-	-	-	-
08.02	Для розміщення та обслуговування музейних закладів	-	-	-	-
08.03	Для іншого історико-культурного призначення	-	-	-	-
08.04	Для цілей підрозділів 08.01 - 08.03 та для збереження та використання земель природно-заповідного фонду	-	-	-	-
09	Землі лісогосподарського призначення	x	x	x	x
09.01	Для ведення лісового господарства і пов'язаних з ним послуг	0,1	0,1	0,1	0,1
09.02	Для іншого лісогосподарського призначення	0,1	0,1	0,1	0,1
09.03	Для цілей підрозділів 09.01 - 09.02 та для збереження та використання земель природно-заповідного фонду	-	-	-	-
10	Землі водного фонду	x	x	x	x
10.01	Для експлуатації та догляду за водними об'єктами	1	1	1	1
10.02	Для облаштування та догляду за прибережними захисними смугами	1	1	1	1
10.03	Для експлуатації та догляду за смугами відведення	1	1	1	1
10.04	Для експлуатації та догляду за гідротехнічними, іншими водогосподарськими спорудами і каналами	1	1	1	1
10.05	Для догляду за береговими смугами водних шляхів	1	1	1	1
10.06	Для сінокосіння	0,5	0,5	0,5	0,5
10.07	Для рибогосподарських потреб	1	1	1	1
10.08	Для культурно-оздоровчих потреб, рекреаційних, спортивних і туристичних цілей	1	1	1	1
10.09	Для проведення науково-дослідних робіт	-	-	-	-
10.10	Для будівництва та експлуатації гідротехнічних, гідрометричних та лінійних споруд	1	1	1	1
10.11	Для будівництва та експлуатації санаторіїв та інших лікувально-оздоровчих закладів у межах прибережних захисних смуг морів, морських заток і лиманів	-	-	-	-
10.12	Для цілей підрозділів 10.01 - 10.11 та для збереження та використання земель природно-заповідного фонду	-	-	-	-
11	Землі промисловості	x	x	x	x
11.01	Для розміщення та експлуатації основних, підсобних і допоміжних будівель та споруд підприємствами, що пов'язані з користуванням надрами	-	-	-	-
11.02	Для розміщення та експлуатації основних, підсобних і допоміжних будівель та споруд підприємств переробної, машинобудівної та	1	-	1	-

	іншої промисловості				
11.03	Для розміщення та експлуатації основних, підсобних і допоміжних будівель та споруд будівельних організацій та підприємств	1	-	1	-
11.04	Для розміщення та експлуатації основних, підсобних і допоміжних будівель та споруд технічної інфраструктури (виробництва та розподілення газу, постачання пари та гарячої води, збирання, очищення та розподілення води)	1	-	1	-
11.05	Для цілей підрозділів 11.01 - 11.04 та для збереження та використання земель природно-заповідного фонду	-	-	-	-
12	Землі транспорту	x	x	x	x
12.01	Для розміщення та експлуатації будівель і споруд залізничного транспорту	-	-	-	-
12.02	Для розміщення та експлуатації будівель і споруд морського транспорту	-	-	-	-
12.03	Для розміщення та експлуатації будівель і споруд річкового транспорту	-	-	-	-
12.04	Для розміщення та експлуатації будівель і споруд автомобільного транспорту та дорожнього господарства ⁴	3	-	3	-
12.05	Для розміщення та експлуатації будівель і споруд авіаційного транспорту	3	-	3	-
12.06	Для розміщення та експлуатації об'єктів трубопровідного транспорту	3	-	3	-
12.07	Для розміщення та експлуатації будівель і споруд міського електротранспорту	-	-	-	-
12.08	Для розміщення та експлуатації будівель і споруд додаткових транспортних послуг та допоміжних операцій	3	3	3	3
12.09	Для розміщення та експлуатації будівель і споруд іншого наземного транспорту	3	3	3	3
12.10	Для цілей підрозділів 12.01 - 12.09 та для збереження та використання земель природно-заповідного фонду	-	-	-	-
13	Землі зв'язку	x	x	x	x
13.01	Для розміщення та експлуатації об'єктів і споруд телекомунікацій	3	-	3	-
13.02	Для розміщення та експлуатації будівель та споруд об'єктів поштового зв'язку	1	-	1	-
13.03	Для розміщення та експлуатації інших технічних засобів зв'язку	3	-	3	-
13.04	Для цілей підрозділів 13.01 - 13.03, 13.05 та для збереження і використання земель природно-заповідного фонду	-	-	-	-
14	Землі енергетики	x	x	x	x
14.01	Для розміщення, будівництва, експлуатації та обслуговування будівель і споруд об'єктів енергогенеруючих підприємств, установ і організацій	3	-	3	-
14.02	Для розміщення, будівництва, експлуатації та обслуговування будівель і споруд об'єктів передачі електричної та теплової енергії	3	-	3	-

14.03	Для цілей підрозділів 14.01 - 14.02 та для збереження та використання земель природно-заповідного фонду	-	-	-	-
15	Землі оборони	x	x	x	x
15.01	Для розміщення та постійної діяльності Збройних Сил України ⁴	3	-	3	-
15.02	Для розміщення та постійної діяльності внутрішніх військ МВС ⁴	3	-	3	-
15.03	Для розміщення та постійної діяльності Державної прикордонної служби України ⁴	3	-	3	-
15.04	Для розміщення та постійної діяльності Служби безпеки України ⁴	3	-	3	-
15.05	Для розміщення та постійної діяльності Державної спеціальної служби транспорту ⁴	3	-	3	-
15.06	Для розміщення та постійної діяльності Служби зовнішньої розвідки України	3	-	3	-
15.07	Для розміщення та постійної діяльності інших, створених відповідно до законів України, військових формувань ⁴	3	-	3	-
15.08	Для цілей підрозділів 15.01 - 15.07 та для збереження та використання земель природно-заповідного фонду	-	-	-	-
16	Землі запасу	0,5	0,5	0,5	0,5
17	Землі резервного фонду	0,5	0,5	0,5	0,5
18	Землі загального користування⁴	0,5	0,5	0,5	0,5
19	Для цілей підрозділів 16 - 18 та для збереження та використання земель природно-заповідного фонду	-	-	-	-

Секретар ради

С.Тищенко

¹ У разі встановлення ставок податку, відмінних на територіях різних населених пунктів адміністративно-територіальної одиниці, за кожним населеним пунктом ставки затверджуються окремими додатками.

² Вид цільового призначення земель зазначається згідно з Класифікацією видів цільового призначення земель, затвердженою наказом Держкомзему від 23 липня 2010 р. № 548.

³ Ставки податку встановлюються з урахуванням норм підпункту 12.3.7 пункту 12.3 статті 12, пункту 30.2 статті 30, статей 274 і 277 Податкового кодексу України і зазначаються десятковим дробом з трьома (у разі потреби чотирма) десятковими знаками після коми.

⁴ Земельні ділянки, що класифікуються за кодами цього підрозділу, звільняються/можуть звільнитися повністю або частково від оподаткування земельним податком відповідно до норм статей 281-283 Податкового кодексу України.

ПЕРЕЛІК
пільг для фізичних та юридичних осіб, наданих
відповідно до пункту 284.1 статті 284 Податкового
кодексу України, із сплати земельного податку¹

Пільги встановлюються на 2021 рік та вводяться в дію з 01 січня 2021 року.

Адміністративно-територіальні одиниці або населені пункти, або території об'єднаних територіальних громад, на які поширюється дія рішення ради:

Код області	Код району	Код згідно з КОАТУУ	Найменування адміністративно-територіальної одиниці або населеного пункту, або території об'єднаної територіальної громади
12	08	4422883601	Мусіївська сільська рада

Група платників, категорія/цільове призначення земельних ділянок	Розмір пільги (відсотків суми податкового зобов'язання за рік)
Органи державної влади та органи місцевого самоврядування - по всіх категоріях земель (код 03.01)	100
Релігійні організації України, статuti (положення) яких зареєстровано у встановленому законодавством порядку – за ділянки для будівництва та обслуговування будівель громадських та релігійних організацій (код 03.04)	100
Дошкільні та загальноосвітні навчальні заклади – за ділянки для будівництва та обслуговування будівель закладів освіти (код 03.02)	100
Заклади культури – за ділянки для будівництва та обслуговування будівель закладів культурно-просвітницького обслуговування (код 03.05)	100
Заклади охорони здоров'я та соціального захисту, які повністю утримуються за рахунок коштів державного або місцевого бюджетів – за ділянки для будівництва та обслуговування будівель закладів охорони здоров'я та соціальної допомоги (код 03.03)	100
Заклади фізичної культури та спорту, які повністю утримуються за рахунок коштів державного або місцевого бюджетів – за ділянки для будівництва та обслуговування інших будівель громадської забудови (код 03.15)	100

Секретар ради

С.Тищенко _____

¹ Пільги визначаються з урахуванням норм підпункту 12.3.7 пункту 12.3 статті 12, пункту 30.2 статті 30, статей 281 і 282 Податкового кодексу України. У разі встановлення пільг, відмінних на територіях різних населених пунктів адміністративно-територіальної одиниці, за кожним населеним пунктом пільги затверджуються окремо.

Елементи плати за землю

1. Платники податку

Платники податку визначені пунктом 269.1 статті 269 Податкового кодексу України.

2. Об'єкти оподаткування

Об'єкти оподаткування земельним податком визначені пунктом 270.1 статті 270 Податкового кодексу України.

3. База оподаткування

База оподаткування земельним податком визначено пунктом 271.1 статті 271 Податкового кодексу України.

4. Ставки земельного податку

Ставки земельного податку визначені у статтях 274 та 277 Податкового кодексу України та у Додатку 4 до цього рішення.

5. Пільги щодо сплати земельного податку

5.1. Перелік пільг для фізичних осіб визначено статтею 281 Податкового кодексу України.

5.2. Перелік пільг для юридичних осіб визначено статтею 282 Податкового кодексу України.

5.3. Перелік земельних ділянок, які не підлягають оподаткуванню земельним податком визначено статтею 283 Податкового кодексу України.

5.4. Порядок та особливості застосування пільг визначено пунктами 284.2 та 284.3 статті 284 Податкового кодексу України.

5.5. Перелік пільг наданих відповідно до пункту 284.1 статті 284 Податкового кодексу України визначено у додатку 5 до цього рішення.

6. Податковий період для плати за землю

Податковий період для плати за землю визначено статтею 285 Податкового кодексу України.

7. Порядок обчислення плати за землю

Порядок обчислення плати за землю визначено статтею 286 Податкового кодексу України.

8. Строк сплати плати за землю

Строки сплати за землю визначено статтею 287 Податкового кодексу України.

9. Строк та порядок подання звітності про обчислення і сплату податку за землю

Строки та порядок подання звітності про обчислення і сплату податку за землю визначено пунктом 286.2 статті 286 Податкового кодексу України.

10. Орендна плата

Всі елементи орендної плати за землю визначено в статті 288 Податкового кодексу України.

Секретар ради

С.Тищенко

Додаток № 7
до рішення № _____ сільської ради
7 скликання від _____

Транспортний податок та його елементи

1. Платники податку

Платники податку визначені пунктом 267.1 статті 267 Податкового кодексу України.

2. Об'єкт оподаткування

Об'єкт оподаткування визначено пунктом 267.2 статті 267 Податкового кодексу України.

3. База оподаткування

Базу оподаткування визначено пунктом 267.3 статті 267 Податкового кодексу України.

4. Ставка податку

Ставка податку визначена пунктом 267.4 статті 267 Податкового кодексу України встановлюється з розрахунку на календарний рік у розмірі 25 000 гривень за кожен легковий автомобіль, що є об'єктом оподаткування відповідно до підпункту 267.2.1 пункту 267.2 статті 267 Податкового кодексу України.

5. Податковий період

Базовий податковий (звітний) період визначено пунктом 267.5 статті 267 Податкового кодексу України.

6. Порядок обчислення податку

Обчислення суми податку з об'єкта/об'єктів оподаткування фізичних осіб здійснюється контролюючим органом за місцем реєстрації платника податку в порядку визначеному підпунктом 267.6.1 пункту 267.6 статті 267 Податкового кодексу України.

Платники податку - юридичні особи самостійно обчислюють суму податку станом на 1 січня звітного року і до 20 лютого цього ж року подають контролюючому органу за місцем реєстрації об'єкта оподаткування декларацію за формою, встановленою у порядку передбаченому статтею 46 Податкового кодексу України, з розбивкою річної суми рівними частками поквартально, відповідно до підпункту 267.6.4 пункту 267.6 статті 267 Податкового кодексу України.

7. Порядок сплати податку

Податок сплачується у відповідність до пункту 267.7 статті 267 Податкового кодексу України.

8. Строки сплати податку

Строки сплати податку визначені пунктом 267.8 статті 267 Податкового кодексу України

Єдиний податок для суб'єктів господарювання, які застосовують спрощену систему оподаткування, обліку та звітності і віднесені до першої та другої групи платників єдиного податку, визначених у пп. 1, 2 п. 293.2 ст. 293 ПК України та його елементи

1. Установити ставки єдиного податку для фізичних осіб-підприємців, які здійснюють господарську діяльність з розрахунку на календарний місяць на території Морозівської сільської ради в таких розмірах:

- для **першої групи** платників єдиного податку – встановити **10 відсотків** до розміру прожиткового мінімуму для працездатних осіб, встановленого законом на 1 січня податкового (звітного) року.
- для **другої групи** платників єдиного податку – встановити **20 відсотків** до розміру мінімальної заробітної плати, встановленої законом на 1 січня податкового (звітного) року.

Застосування додаткових ставок єдиного податку здійснюється відповідно до Податкового кодексу України.

2. Для третьої - четвертої груп платників єдиного податку встановлюються відсоткові ставки у розмірах, визначених у статті 293 Податкового кодексу України.

3. Елементи єдиного податку: платники податку, об'єкт оподаткування, база оподаткування, порядок обчислення податку, податковий період, строк та порядок сплати податку, строк та подання звітності про обчислення і сплату податку визначено ст.ст. 291 – 300 Податкового кодексу України.

4. Єдиний податок сплачується платниками за місцем податкової адреси та зараховується до місцевого бюджету згідно з кодами бюджетної класифікації доходів.

Секретар ради

С.Тищенко

**Аналіз регуляторного впливу
проекту рішення Мусіївської сільської ради
«Про встановлення місцевих податків на території
Мусіївської сільської ради на 2021 рік»**

Аналіз регуляторного впливу розроблений на виконання та з дотриманням вимог Закону України від 11.09.2003р. № 1160-IV зі змінами «Про засади державної регуляторної політики у сфері господарської діяльності», постанови Кабінету Міністрів України від 11.03.2004 № 308 «Про затвердження методики проведення аналізу впливу регуляторного акта» зі змінами, внесеними постановою Кабінету Міністрів України від 16.12.2015 № 1151 та Податкового кодексу України від 02.12.2010 № 2755-VI (із змінами і доповненнями).

1. Визначення та аналіз проблеми, яку пропонується розв'язати шляхом прийняття

Основна мета даного регуляторного акта – це зміцнення дохідної бази сільського бюджету так як недостатня наповнюваність місцевого бюджету не дозволить виконувати місцеві бюджетні програми, забезпечити належний рівень життя мешканців сільської ради. Зокрема, потребує значних капітальних вкладень ремонт доріг, ремонт закладів культури, благоустрій, утеплення приміщення дошкільного навчального закладу, освітлення вулиць.

Джерелами надходження коштів до місцевого бюджету, серед іншого, є податки, які сплачуються суб'єктами господарської діяльності, зареєстрованими на території Мусіївської сільської ради, розміри ставок яких встановлюються місцевими радами.

Встановлення обґрунтованих ставок місцевих податків, в тому числі: податку на нерухоме майно, відмінне від земельної ділянки, плати за землю, єдиного податку, транспортного податку дозволить суттєво зміцнити ресурсну базу сільського бюджету.

Відповідно до статті 10 ПКУ місцеві ради обов'язково устанавлюють єдиний податок та податок на майно (в частині транспортного податку та плати за землю). В межах повноважень, визначених Податковим кодексом, місцеві ради також встановлюють податок на майно в частині податку на нерухоме майно, відмінне від земельної ділянки.

Пунктом 24 частини 1 статті 26 Закону України «Про місцеве самоврядування в Україні» задекларовано, що встановлення розмірів ставок місцевих податків і зборів у межах, визначених законом, відноситься до виключної компетенції органів місцевого самоврядування.

У разі неприйняття рішення про встановлення місцевих податків на 2020 рік, податки будуть справлятися по мінімальним ставкам, що спричинить втрати дохідної частини бюджету.

Як наслідок будуть не профінансовані соціальні програми громади.

Аналіз втрат до місцевого бюджету

№ з/п	Назва показника	У разі прийняття рішення про місцеві податки на 2021 рік		У разі не прийняття рішення про місцеві податки на 2021 рік		Відхилення (втрати), тис. грн.
		Ставка %	Очікуваний обсяг надходжень, тис.грн.	Ставка %	Очікуваний обсяг надходжень, тис.грн.	
1.	Податок на нерухоме майно відмінне від земельної ділянки	від 0,1 % до 1,0 %	3.0		0	-3.0
2.	Плата за землю	від 0,1% до 5,0 %	470.00		459.1	- 10.9
3.	Єдиний податок	I гр. – 10% II гр. – 20%	800.2	0	0	- 800.2
	Разом (втрати до бюджету)		1273.2		459.1	-814.1

Примітка: враховуючи те, що транспортний податок встановлюється Податковим кодексом та не підлягає регулюванню органами місцевого самоврядування та відсутність на теперішній час об'єктів оподаткування транспортним податком на території сільської ради, тому втрати до бюджету по даному податку не розраховувались.

Разом з тим, у разі не прийняття рішення про встановлення транспортного податку сільська рада порушить норми ПКУ в частині обов'язкового встановлення цього податку.

Враховуючи важливість проблеми, з метою наповнення місцевого бюджету та спрямування отриманих коштів від сплати податків на вирішення соціально-економічних проблем громади, Мусіївською сільською радою розробляється проект рішення «Про встановлення місцевих податків на території Мусіївської сільської ради на 2021 рік» та публікується в засобах масової інформації.

Основні групи , на які проблема справляє вплив:

групи	так	ні
Громадяни	Так Відсутність коштів місцевого бюджету не дозволяє виконувати бюджетні програми	
Органи місцевого самоврядування	Так Недотримання соціальних стандартів, неможливість забезпечити якісний рівень життя призведе до підвищення рівня соціальної напруги, виникнення політичної та соціальної нестабільності в суспільстві	
Суб'єкти господарювання	Так Сплата податку в розмірах, встановлених сільською радою дозволяє планувати господарську діяльність на тривалий період	

Обґрунтування неможливості вирішення проблеми за допомогою ринкових механізмів:

Застосування ринкових механізмів для вирішення вказаної проблеми не є можливим, оскільки здійснення вищезазначених заходів є засобом державного регулювання та відповідно до Податкового кодексу України є компетенцією сільської ради.

Обґрунтування неможливості вирішення проблеми за допомогою діючих регуляторних актів:

Зазначена проблема не може бути вирішена за допомогою діючих регуляторних актів з огляду на вимоги Податкового кодексу України. А саме, у разі, якщо сільська рада у термін до 01 липня не прийняла та не оприлюднила рішення про встановлення податків на наступний рік, такі податки справляються, виходячи з норми Податкового кодексу України, із застосуванням їх мінімальних ставок та без застосування відповідних коефіцієнтів, а плата за землю із застосуванням ставок, які діяли до 31 грудня року, що передує бюджетному періоду, в якому планується застосування плати за землю.

2. Цілі державного регулювання.

Впровадження регуляторного акту дозволить забезпечити реалізацію державної політики у податковій сфері, спрямовану на поповнення доходної частини сільського бюджету та урегулювання спірних питань, що виникають у зв'язку із сплатою місцевих податків та зборів, а це:

- своєчасне поповнення сільського бюджету;
- відкритість процедури, прозорість дій органу місцевого самоврядування при вирішенні питань щодо механізму справляння та порядок сплати податків;

- приведення рішень сільської ради у відповідність до норм та вимог Податкового Кодексу України.
- встановлення доцільних та обґрунтованих розмірів ставок місцевих податків з урахуванням рівня платоспроможності суб'єктів господарювання та відповідно до Податкового кодексу України;
- збільшення надходжень до сільського бюджету за рахунок встановлених місцевих податків;
- здійснення планування та прогнозування надходжень від місцевих податків при формуванні бюджету.

3. Визначення та оцінка прийнятних альтернативних способів досягнення цілей, аргументація переваг обраного способу.

3.1 Визначення альтернативних способів

Вид альтернативи	Опис альтернативи
1) Не приймати рішення сільської ради «Про встановлення місцевих податків на території Мусіївської сільської ради на 2021 рік»	У разі відмови від введення в дію запропонованого проекту регуляторного акта цілі державного регулювання по місцевих податках будуть забезпечені частково, у зв'язку з невідповідністю із діючими чинними нормами, передбаченими п. 12.3.5 ст.12 Податкового кодексу України, відповідно податки сплачуються платниками за мінімальними ставками та без застосування відповідних коефіцієнтів, що призведе до невиконання бюджету, місцевих програм і т.д. Очікувані втрати місцевого бюджету в результаті неприйняття рішення «Про встановлення місцевих податків на території Мусіївської сільської ради на 2021 рік» складатимуть 814.1 тис. грн., що не дозволить профінансувати заходи соціального, економічного та інфраструктурного значення в Мусіївській сільській раді.
2) Прийняти рішення «Про встановлення місцевих податків на території Мусіївської сільської ради на 2021 рік»	Прийняття даного рішення забезпечить досягнення встановлених цілей, чітких та прозорих механізмів справляння та сплати місцевих податків і зборів на території сільської ради та відповідне наповнення місцевого бюджету. Забезпечить фінансову основу самостійності органу місцевого самоврядування. До бюджету сільської ради орієнтовно надійде додатково 814.1 тис. грн., що дозволить профінансувати ремонт СБК, благоустрій та інші соціальні програми. Крім того, при визначенні розміру ставок податків та зборів, враховані пропозиції підприємців, що дозволить уникнути соціальної напруги та сприятиме підвищенню рівня довіри до місцевої влади

3.2 Оцінка вибраних альтернативних способів досягнення цілей

3.2.1 Оцінка впливу на сферу інтересів органів місцевого самоврядування

Вид альтернативи	Вигоди	Витрати
Альтернатива 1	Відсутні	Відсутні
Альтернатива 2	<ol style="list-style-type: none"> 1. Забезпечить дотримання вимог Податкового кодексу України, реалізацію наданих органам місцевого самоврядування повноважень. 2. Забезпечення відповідних надходжень до сільського бюджету від сплати місцевих податків (прогнозована сума 1273.2 тис. грн. 3. Посилення фінансових можливостей сільської влади для задоволення соціальних потреб громади, прозорість і гласність в процесі формування ставок податку. 4. Вдосконалить відносини між сільською радою, органом фіскальної служби та суб'єктами господарювання пов'язаних зі справлянням податків. 	Витрати на проведення відстежень результативності даного регуляторного акта та процедур з його оприлюднення

3.2.2 Оцінка впливу на сферу інтересів громадян

Вид альтернативи	Вигоди	Витрати
Альтернатива 1	Відсутні	Відсутні
Альтернатива 2	Вирішення частини соціальних проблем громадян за рахунок зростання дохідної частини сільського бюджету.	Час затрачений на вивчення нормативно-правової бази з даного питання та обговорення проекту рішення

3.2.3 Оцінка впливу на сферу інтересів суб'єктів господарювання

Оцінка впливу на сферу інтересів суб'єктів господарювання

Показник	Великі	Середні	Малі	Мікро	Разом
Кількість суб'єктів господарювання, що підпадають під дію регулювання, одиниць	0	1	1	3	5
Питома вага групи у загальній кількості, відсотків	0	20	20	60	50

Вид альтернативи	Вигоди	Витрати
Альтернатива 1	Сплата податків за мінімальними ставками.	Відсутні
Альтернатива 2	Сплата податків за обґрунтованими ставками. Встановлення пільг зі сплати податків для окремих категорій громадян. Відкритість процедури, прозорість дій місцевого самоврядування. Вдосконалить відносини між сільською радою, органом фіскальної служби та суб'єктами господарювання пов'язаних зі справлянням податків.	Сплата податку до сільського бюджету; затрати часу, необхідні для вивчення положень про місцеві податки

Сумарні витрати за альтернативами	Сума витрат, гривень
Альтернатива 1 Сумарні витрати для суб'єктів господарювання великого і середнього підприємництва згідно з додатком 1 до Методики проведення аналізу впливу регуляторного акта (рядок 11 таблиці «Витрати на одного суб'єкта господарювання великого і середнього підприємництва, які виникають внаслідок дії регуляторного акта)	399.90
Альтернатива 2 Сумарні витрати для суб'єктів господарювання великого і середнього підприємництва згідно з додатком 1 до Методики проведення аналізу впливу регуляторного акта (рядок 11 таблиці «Витрати на одного суб'єкта господарювання великого і середнього підприємництва, які виникають внаслідок дії регуляторного акта)	399.90

Оцінюючи визначені альтернативи слід зазначити, що перша альтернатива не є прийнятною, оскільки вона веде до порушень норм діючого законодавства та зменшенню надходжень до бюджету. Прийняття другої альтернативи дасть можливість досягти цілей державного регулювання в найкоротший термін на виконання законодавчих норм.

Таким чином, даний проект регуляторного акта не обмежує кількість або коло учасників ринку: не обмежує здатності постачальників конкурувати; не знижує

мотивацію суб'єктів господарювання до активної конкуренції та не обмежує доступ до інформації.

4. Вибір найбільш оптимального альтернативного способу досягнення цілей

Рейтинг результативності (досягнення цілей під час вирішення проблеми)	Бал результативності (за чотирибальною системою оцінки)	Коментарі щодо присвоєння відповідного бала
Альтернатива 1	1 - цілі прийняття регуляторного акта не можуть бути досягнуті (проблема продовжує існувати)	Така альтернатива є не прийнятною. Місцеві податки будуть сплачуватися платниками відповідно до Податкового кодексу України за мінімальними ставками, громадяни втратять додаткові пільги. Зменшаться надходження до сільського бюджету, а це не дозволить профінансувати заходи соціального, економічного значення (благоустрій, утримання комунальних закладів та інше). Очікувані втрати до сільського бюджету складатимуть 814.1 тис. грн.
Альтернатива 2	3 - цілі прийняття проекту регуляторного акта можуть бути досягнуті майже повною мірою (усі важливі аспекти проблеми існувати не будуть)	Прийняття цього рішення вирішить важливі аспекти проблеми, забезпечить досягнення встановлених цілей, чітких та прозорих механізмів справляння місцевих податків, наповнення сільського бюджету, виконання програми соціально-економічного розвитку громади. До місцевого бюджету надійде орієнтовано 1273.2 тис. грн. Таким чином, прийняттям вказаного рішення буде досягнуто балансу інтересів громади і платників податків.

Рейтинг результативності	Вигоди (підсумок)	Витрати (підсумок)	Обґрунтування відповідного місця альтернативи у рейтингу
Альтернатива 2	Надходження додаткових коштів до сільського бюджету (прогнозована сума 814.1 тис. грн.), спрямування коштів на соціально-економічний розвиток територіальної громади. Сплата податків за обґрунтованими ставками. Встановлення пільг для окремих категорій населення.	Сплата податків за запропонованими ставками 1273.2 тис. грн.	Регуляторний акт відповідає потребам у розв'язанні визначеної проблеми та принципам державної регуляторної політики. Наповнення сільського бюджету, збереження суб'єктів господарювання та робочих місць
Альтернатива 1	Сплата податків за мінімальними ставками, передбаченими Податковим кодексом України.	Зменшення надходжень у місцевий бюджет. Сумарні витрати на сплату податків за мінімальними ставками становитимуть 459.1 тис. грн.	Зменшення надходжень до сільського бюджету. Погіршення якості життя членів громади. Підвищення соціальної напруги.

Рейтинг	Аргументи щодо переваги обраної альтернативи/причини відмови від альтернативи	Оцінка ризику зовнішніх чинників на дію запропонованого регуляторного акта
Альтернатива 2	Цей регуляторний акт відповідає потребам у розв'язанні визначеної проблеми та принципам державної регуляторної політики. Затвердження такого	Зміни до чинного законодавства: Податкового кодексу України; Бюджетного кодексу України; Земельного кодексу України та інші закони (зміна мінімальної заробітної

	регуляторного акта забезпечить поступове досягнення встановлених цілей.	плати, прожиткового мінімуму, тощо). Виникнення податкового боргу.
Альтернатива 1	У разі неприйняття регуляторного акта, податок справлятиметься по мінімальним ставкам, що спричинить втрати доходної частини бюджету і відповідно не виконання бюджетних програм. Вказана альтернатива є непринятною.	X

Таким чином, для реалізації обрано альтернативу 2 - встановлення економічно обгрунтованих місцевих податків, що забезпечить фінансову основу самостійності органу місцевого самоврядування – Мусіївської сільської ради.

5. Механізми та заходи, що пропонуються для розв'язання визначеної проблеми.

В результаті визначення цілі, проведення аналізу поточної ситуації на території Мусіївської сільської ради, аналітичних показників Міловського відділення Станично-Луганської ДПС у Луганській області, інформації виконавчого комітету Мусіївської сільської ради станом на 01.01.2020 року, проведених консультацій, нарад та зустрічей, основним механізмом, який забезпечить розв'язання визначеної проблеми є встановлення запропонованих місцевих податків і зборів на 2021 рік.

Даним регуляторним актом передбачається встановити на території сільської ради наступні податки: податок на нерухоме майно, відмінне від земельної ділянки, плату за землю, єдиний податок, транспортний податок.

До цього регуляторного акта протягом місяця з дня оприлюднення будуть прийматися пропозиції щодо змісту від усіх зацікавлених осіб, після чого він буде винесений на затвердження сільської радою.

Запропонований спосіб відповідає принципу державної регуляторної політики, а саме: доцільність, адекватність, ефективність, збалансованість, передбачуваність, принципу прозорості, врахування громадської думки та пропозицій суб'єктів підприємницької діяльності.

Організаційні заходи для впровадження регулювання:

1. Розробка регуляторного акта проекту рішення Мусіївської сільської ради «Про встановлення місцевих податків на території Мусіївської сільської ради на 2021 рік» та АРВ до нього відповідно до цілей державного регулювання.
2. Оприлюднення проекту регуляторного акта «Про встановлення місцевих податків на території Мусіївської сільської ради на 2021 рік» та АРВ в засобах масової інформації та отримання пропозицій та зауважень.
3. Підготовка експертного висновку постійної відповідальної комісії.
4. Отримання пропозицій по удосконаленню від Державної регуляторної служби України.
5. Прийняття рішення на засіданні сесії сільської ради.
6. Оприлюднення рішення у встановленому законодавством порядку.
7. Проведення заходів з відстеження результативності прийнятого рішення.

За результатами проведених розрахунків очікуваних витрат та вигод СПД, прогнозується, що прийняття зазначеного проекту рішення дозволить забезпечити баланс інтересів суб'єктів господарювання, громадян та органу місцевого самоврядування. А його застосування буде ефективним для вирішення проблеми, зазначеній в розділі І цього АРВ.

6. Оцінка виконання вимог регуляторного акта залежно від ресурсів, якими розпоряджаються органи виконавчої влади чи органи місцевого самоврядування, фізичні та юридичні особи, які повинні проваджувати або виконувати ці вимоги.

Бюджетні витрати на адміністрування регулювання суб'єктів малого підприємництва не підлягають розрахунку, оскільки встановлені нормами Податкового кодексу України. Органи місцевого самоврядування наділені повноваженнями лише встановлювати ставки місцевих податків та зборів, не змінюючи порядок їх обчислення, сплати та інші адміністративні процедури.

Тест малого підприємництва (М-тест) наведено у додатку 2.

7. Обґрунтування строку дії регуляторного акта.

Термін дії акта:

Один рік.

Обґрунтування запропонованого терміну дії акта:

Враховуючи норми Бюджетного та Податкового кодексів України, органи місцевого самоврядування мають щорічно переглядати розміри ставок місцевих податків та зборів, що справляються в установленому ПКУ порядку. Відповідні ставки будуть діяти лише протягом року, на який прийняті.

Внесення змін або відміна регуляторного акту протягом року можлива у разі зміни чинного законодавства.

8. Визначення показників результативності дії регуляторного акта

Основними показниками результативності акта є:

- забезпечення відповідних надходжень до сільського бюджету від сплати місцевих податків:

Надходження до міського бюджету від сплати місцевих податків і зборів	Обсяг надходжень за 2019 рік (факт), тис.грн.	Обсяг надходжень за 2020 рік (очікувані), тис.грн.	Заплановано на 2021 рік(очікувані в зв'язку з прийняттям рішення), тис.грн.
Місцеві податки і збори, всього:	1033.9	1245.5	1273.2
податок на нерухоме майно	36.2	2.7	3.0
земельний податок	323.5	459.1	470.0
єдиний податок	674.2	783.7	800.2

- створення фінансових можливостей для задоволення соціальних та інших потреб територіальної громади (% перевиконання планових показників доходів бюджету);

- кількість суб'єктів господарської діяльності, на яких поширюється дія регуляторного акта - 5;

- рівень поінформованості суб'єктів господарювання - високий (оприлюднення рішення про встановлення місцевих податків в друкованих ЗМІ та розміщення на інформаційному стенді сільської ради .

9. Визначення заходів, за допомогою яких здійснюватиметься відстеження результативності дії регуляторного акта.

Оцінка ефективності запропонованого регуляторного акта буде здійснена за підсумками проведення базового та повторного відстеження результативності регуляторного акту.

Відстеження результативності регуляторного акта буде здійснюватися виконавчим комітетом Мусіївської сільсько ради.

Метод проведення відстеження результативності:

Статистичний

Вид даних, за допомогою яких здійснюватиметься відстеження результативності:

Статистичні

- аналітичні показники Міловського відділення Станично-Луганської ГУ ДПС у Луганській області

- інформація виконавчого комітету Мусіївської сільської ради.

Базове відстеження результативності регуляторного акта буде здійснюватися до дня набрання чинності цим регуляторним актом тобто до 01.01.2021 року.

Повторне відстеження результативності буде здійснюватися за три місяці до дня закінчення визначеного строку дії регуляторного акта.

Мусіївський сільський голова



В.Жихарев

ВИТРАТИ

на одного суб'єкта господарювання великого і середнього підприємництва, які виникають
внаслідок дії регуляторного акта

Розрахунок вартості 1 людино-години:

Норма робочого часу на 2020 рік становить при 40-годинному робочому тижні – 1993 години (рекомендований розрахунок від Мінсоцполітики)

Використовується розмір середньої заробітної плати по Луганській області, який за січень 2020 року становить: 8904 грн. та 53,32 грн. у погодинному розмірі. (Відомості державної служби статистики, <http://www.ukrstat.gov.ua>)

	Витрати	За перший рік	За 5 років
1	Витрати на придбання основних фондів, обладнання та приладів, сервісне обслуговування, навчання/підвищення кваліфікації персоналу тощо, гривень	відсутні	відсутні
2	Податки та збори (зміна розміру податків/зборів, виникнення необхідності у сплаті податків/зборів в середньому на 1 суб'єкта), гривень*	відсутні	відсутні
3	Витрати, пов'язані із веденням обліку, підготовкою та поданням звітності державним органам, гривень	3,75 годин x 53,32 грн. = 199,95 грн.	999,75
4	Витрати, пов'язані з адмініструванням заходів державного нагляду (контролю) (перевірок, штрафних санкцій, виконання рішень/ приписів тощо), гривень	відсутні	відсутні
5	Витрати на отримання адміністративних послуг (дозволів, ліцензій, сертифікатів, атестатів, погоджень, висновків, проведення незалежних/обов'язкових експертиз, сертифікації, атестації тощо) та інших послуг (проведення наукових, інших експертиз, страхування тощо), гривень	відсутні	відсутні
6	Витрати на оборотні активи (матеріали, канцелярські товари тощо), гривень	незначні витрати (друк та заповнення бланку декларації на 4 аркушах)	-
7	Витрати, пов'язані із наймом додаткового персоналу, гривень**	не передбачаються у зв'язку наявністю у штаті великих та середніх підприємств посад бухгалтера	-
8	Інше (уточнити), гривень	відсутні	відсутні
9	РАЗОМ (сума рядків: 1 + 2 + 3 + 4 + 5 + 6 + 7 + 8), гривень	199,95	999,75
10	Кількість суб'єктів господарювання, на яких буде поширено регулювання, одиниць	2	2
11	Сумарні витрати суб'єктів господарювання великого та середнього підприємництва, на виконання регулювання (вартість регулювання)	399,90	1999,5

(рядок 9 x рядок 10), гривень		
-------------------------------	--	--

* Регуляторним актом не пропонується зростання ставок місцевих податків і зборів для суб'єктів господарювання великого та середнього підприємництва. Збільшення розміру податків та зборів відбудеться у випадку зростання вартості нормативно-грошової оцінки земель та розміру мінімальної заробітної плати.

** Витрати, пов'язані із наймом додаткового персоналу відсутні у зв'язку з наявністю в штаті підприємств великого та середнього бізнесу посади бухгалтера.

Розрахунок відповідних витрат на одного суб'єкта господарювання

Вид витрат		У перший рік	Періодичні (за рік)	Витрати за п'ять років
Витрати на придбання основних фондів, обладнання та приладів, сервісне обслуговування, навчання/підвищення кваліфікації персоналу тощо		відсутні	відсутні	відсутні
Вид витрат		Витрати на сплату податків та зборів (змінених/нововведених) (за рік)		Витрати за п'ять років
Податки та збори (зміна розміру податків/зборів, виникнення необхідності у сплаті податків/зборів)		відсутні		відсутні
Вид витрат	Витрати* на ведення обліку, підготовку та подання звітності (за рік)	Витрати на оплату штрафних санкцій за рік	Разом за рік	Витрати за п'ять років
Витрати, пов'язані із веденням обліку, підготовкою та поданням звітності державним органам (витрати часу персоналу)	3,75 годин x 53,32 грн. = 199,95 грн.	відсутні	199,95 грн.	999,75 грн.
Вид витрат	Витрати* на адміністрування заходів державного нагляду (контролю) (за рік)	Витрати на оплату штрафних санкцій та усунення виявлених порушень (за рік)	Разом на рік	Витрати за п'ять років
Витрати, пов'язані з адмініструванням заходів державного нагляду (контролю) (перевірок, штрафних санкцій, виконання рішень/приписів тощо)	не оцінюються як витрати	не оцінюються як витрати	не оцінюються як витрати	не оцінюються як витрати

* Вартість витрат, пов'язаних із підготовкою та поданням звітності державним органам, визначається шляхом множення фактичних витрат часу персоналу на заробітну плату спеціаліста відповідної кваліфікації.

Вид витрат	Витрати на проходження відповідних процедур (витрати часу, витрати на експертизи, тощо)	Витрати безпосередньо на дозволи, ліцензії, сертифікати, страхові поліси (за рік)	Разом за рік	Витрати за п'ять років
Витрати на отримання адміністративних послуг (дозволів, ліцензій, сертифікатів, атестатів, погоджень, висновків, проведення незалежних / обов'язкових експертиз, сертифікації, атестації тощо) та інших послуг (проведення наукових, інших експертиз, страхування тощо)	відсутні	відсутні	відсутні	відсутні
Вид витрат	За рік (стартовий)	Періодичні (за наступний рік)		Витрати за п'ять років
Витрати на оборотні активи (матеріали, канцелярські товари тощо)	незначні витрати (друк та заповнення бланку декларації на 4 аркушах)	незначні витрати (друк та заповнення бланку декларації на 4 аркушах)		незначні витрати (друк та заповнення бланку декларації на 4 аркушах)
Вид витрат	Витрати на оплату праці додатково найманого персоналу (за рік)			Витрати за п'ять років
Витрати, пов'язані із наймом додаткового персоналу	не передбачаються у зв'язку наявністю у штаті підприємств посад бухгалтера			не передбачаються

Бюджетні витрати на адміністрування регулювання суб'єктів малого підприємництва

Державний орган, для якого здійснюється розрахунок вартості адміністрування регулювання:

- Мусіївська сільська рада

Мусіївська сільська рада не несе витрат щодо адміністрування регулювання.

- Міловське відділення Станично-Луганської ГУ ДПС у Луганській області:

Процедура регулювання суб'єктів великого і середнього підприємництва (розрахунок на одного типового суб'єкта господарювання малого підприємництва - за потреби окремо для суб'єктів малого та мікро-підприємств)	Планові витрати часу на процедуру	Вартість часу співробітника органу державної влади відповідної категорії (заробітна плата)	Оцінка кількості процедур за рік, що припадають на одного суб'єкта	Оцінка кількості суб'єктів, що підпадають під дію процедури регулювання	Витрати на адміністрування регулювання* (за рік), гривень
1. Облік суб'єкта господарювання, що перебуває у сфері регулювання:	0,3	53,32	1	5	79,98
2. Поточний контроль за суб'єктом господарювання, що перебуває у сфері регулювання, у тому числі:	0,5	53,32	1	5	133,30
<i>камеральні:</i>	0,5	53,32	1	5	133,30
<i>виїзні:</i>	-	-	-	-	-
3. Підготовка, затвердження та опрацювання одного окремого акта про порушення вимог регулювання:	-	-	-	-	-
4. Реалізація одного окремого рішення щодо порушення вимог регулювання:	-	-	-	-	-
5. Оскарження одного окремого рішення суб'єктами господарювання:	-	-	-	-	-
6. Підготовка звітності за результатами регулювання:	0,3	53,32	1	5	79,98
7. Інші адміністративні процедури (уточнити): <i>заяви в установи щодо уточнення нерухомості суб'єкта</i>	0,3	53,32	1	5	79,98
Разом за рік:	X	X	X	X	506,54

* Вартість витрат, пов'язаних з адмініструванням процесу регулювання державними органами, визначається шляхом множення фактичних витрат часу персоналу на заробітну плату спеціаліста відповідної кваліфікації та на кількість суб'єктів, що підпадають під дію процедури регулювання, та на кількість процедур за рік.

4. Розрахунок сумарних витрат суб'єктів малого підприємництва, що виникають на виконання вимог регулювання

Порядковий номер	Показник	У рік регулювання
1	Оцінка «прямих» витрат суб'єктів малого підприємництва на виконання регулювання:	0,00 грн. <i>(дані рядка 8 пункту 3 цього додатку)</i>
2	Оцінка вартості адміністративних процедур для суб'єктів малого підприємництва щодо виконання регулювання та звітування	1026,40 грн. <i>(дані рядка 16 пункту 3 цього додатку)</i>
3	Сумарні витрати малого підприємництва на виконання запланованого регулювання:	1026,40 грн <i>(сума рядків 1 та 2 цієї таблиці)</i>
4	Бюджетні витрати на адміністрування регулювання суб'єктів малого підприємництва:	506,54 грн. <i>(дані з таблиці "Бюджетні витрати на адміністрування регулювання суб'єктів малого підприємництва" цього додатку)</i>

5 Сумарні витрати на виконання запланованого регулювання:

1532,94 грн.
(сума рядків 3 та 4 цієї таблиці)

Враховуючи те, що запропонований строк дії регулювання становить один рік, розрахунок сумарних витрат суб'єктів малого підприємництва за п'ять років не проводилось.

На основі аналізу статистичних даних, що надані виконавчим комітетом сільської ради та під час консультацій, проведених із суб'єктами підприємництва, визначено, що зазначені ставки податків є прийнятними для суб'єктів малого підприємництва і впровадження компенсаторних (пом'якшувальних) процедур не потрібно.

Мусіївський сільський голова



В.Жихарєв

ТЕСТ
малого підприємництва (М-Тест)

1. Консультації з представниками мікро- та малого підприємництва щодо оцінки впливу регулювання

Консультації щодо визначення впливу запропонованого регулювання на суб'єктів малого підприємництва та визначення детального переліку процедур, виконання яких необхідно для виконання регулювання, проведено розробником у період з 01 квітня 2020 року по 02 травня 2020 року

Порядковий номер	Вид консультації (публічні консультації прями (круглі столи, наради, робочі зустрічі тощо), інтернет-консультації прями (інтернет-форуми, соціальні мережі тощо), запити (до підприємців, експертів, науковців тощо)	Кількість учасників консультацій, осіб	Основні результати консультацій (опис)
1.	Робочі наради та зустрічі (опитування) суб'єктів підприємницької діяльності	27	Ознайомлення представників малого бізнесу з регуляторним актом. Обговорено та запропоновано змінити ставки земельного податку.
2.	У телефонному та усному режимі	22	Ознайомлення представників малого бізнесу з регуляторним актом. Обговорено та запропоновано змінити ставки земельного податку

2. Вимірювання впливу регулювання на суб'єктів малого підприємництва (мікро- та малі):

- кількість суб'єктів малого підприємництва, на яких поширюється регулювання: 5 (одиниць), у тому числі малого підприємництва 1 (одиниць) та мікропідприємництва 4 (одиниць);

- питома вага суб'єктів малого підприємництва у загальній кількості суб'єктів господарювання, на яких проблема справляє вплив 80 (відсотків) (відповідно до таблиці "Оцінка впливу на сферу інтересів суб'єктів господарювання" додатка 1 до Методики проведення аналізу впливу регуляторного акта).

3. Розрахунок витрат суб'єктів малого підприємництва на виконання вимог регулювання.

Розрахунок витрат суб'єктів малого підприємництва на виконання вимог регулювання здійснюємо по податку на нерухоме майно, відмінне від земельної ділянки, плату за землю, транспортний податок, єдиному податку (I та II група платників) до яких застосовуються даним проектом рішення процедури регулювання.

Порядковий номер	Найменування оцінки	У перший рік (стартовий рік впровадження регулювання)	Періодичні (за наступний рік)	Витрати за п'ять років
Оцінка "прямих" витрат суб'єктів малого підприємництва на виконання регулювання				
1	Придбання необхідного обладнання (пристроїв, машин, механізмів)	0,00	0,00	0,00
2	Процедури повірки та/або постановки на відповідний облік у визначеному органі державної влади чи місцевого самоврядування	0,00	0,00	0,00
3	Процедури експлуатації обладнання (експлуатаційні витрати – витратні матеріали)	0,00	0,00	0,00
4	Процедури обслуговування обладнання (технічне обслуговування)	0,00	0,00	0,00
5	Інші процедури (уточнити)-	0,00	0,00	0,00
6	Разом, гривень	0,00	0,00	0,00
7	Кількість суб'єктів господарювання, що повинні виконати вимоги регулювання, одиниць	5		
8	Сумарно, гривень	5 x 0,00 = 0,00 грн		
Оцінка вартості адміністративних процедур суб'єктів малого підприємництва щодо виконання регулювання та звітування				
Розрахунок вартості 1 людино-години:				
Норма робочого часу на 2020 рік становить при 40-годинному робочому тижні – 1993 години (рекомендований розрахунок від Мінсоцполітики)				
Використовується розмір середньої заробітної плати по Луганській області, який за січень 2019 року становить: 8904 грн. та 53,32 грн. у погодинному розмірі. (Відомості державної служби статистики, http://www.ukrstat.gov.ua)				
9	Процедури отримання первинної інформації про вимоги регулювання (на отримання інформації про рішення сільської ради)	Оціночно: 0,25 години x 53,32 грн. = 13,33 грн.		
10	Процедури організації виконання вимог регулювання (збір інформації про майно, наявність пільг, здійснення оплати податку)	Оціночно: 1 година x 53,32 грн. = 53,32 грн.		
11	Процедури офіційного звітування а) Витрати часу на отримання інформації: (знаходження бланку податкової декларації, уточнення процедур подання звітності у інспектора органу ДФС). б) Витрати часу на заповнення звітної форми: (заповнення бланку податкової декларації платника податку в) Витрати часу на передачу звітної форми: (передача податкової декларації до ДФС) г) Оцінка витрат часу на корегування (оцінка природного рівня помилок)	Оціночно: 0,5 години x 53,32 грн. = 26,66 грн. 0,5 години x 53,32 грн. = 26,66 грн. 1 година x 53,32 = 53,32 грн. Оціночно: природний рівень - 5% від загальної кількості 2 години x 53,32 грн. x 5% = 5,33 грн. Разом: а+б+в+г = 26,66 +26,66+53,32+5,33=111,97		
12	Процедури щодо забезпечення процесу перевірок (звірка кількості об'єктів нерухомості та їх площ, проведення звірок по податках і т.д.)	Оціночно: 0,5 годин x 53,32 грн. = 26,66 грн.		
13	Інші процедури (уточнити)	-		
14	Разом, гривень (сума рядків : 9+10+11+12+13)	(13,33+53,32+111,97+26,66) = 205,28 грн.		
15	Кількість суб'єктів малого підприємництва, що повинні виконати вимоги регулювання, одиниць	5		
16	Сумарно, гривень	205,28 x 5= 1026,40 грн.		

Експертний висновок
постійної депутатської комісії Мусіївської сільської ради з питань
планування бюджету та соціально-економічного розвитку , щодо проекту
рішення Мусіївської сільської ради «Про встановлення місцевих податків на
території Мусіївської сільської ради на 2021 рік »

Постійна депутатська комісія сільської ради з питань планування бюджету та соціально-економічного розвитку на виконання вимог статті 34 Закону України «Про засади державної регуляторної політики у сфері господарської діяльності» розглянула проект рішення Мусіївської сільської ради «Про встановлення місцевих податків на території Мусіївської сільської на 2021 рік» з аналізом його регуляторного впливу та встановила наступне:

1. Розробником проекту є Мусіївська сільська рада. Проект рішення підготовлено на підставі пункту 24 частини 1 ст.26 Закону України «Про місцеве самоврядування в Україні», відповідно до статей 7, 8, 10, 12 розділу I, розділів XII, XIV Податкового кодексу України, постанови Кабінету Міністрів України від 24.05.2017 року № 483 «Про затвердження типових рішень про встановлення ставок зі сплати земельного податку та податку на нерухоме майно, відмінне від земельної ділянки»

2. Відповідність проекту регуляторного акта принципам державної регуляторної політики встановленим статтею 4 Закону України «Про засади державної регуляторної політики у сфері господарської діяльності».

Проаналізувавши проект регуляторного акта, постійна комісія визначає наступне. Розробка проекту регуляторного акта необхідна для встановлення регулювання господарських відносин на території сільської ради, чіткого визначення ставок місцевих податків і зборів, які справляються на її території, сприяють ефективному плануванню та наповненню місцевого бюджету.

В цілому при підготовці проекту регуляторного акта витримана послідовність регуляторної діяльності:

- проект відповідає цілям державної регуляторної політики, а також його включено до плану роботи Мусіївської сільської ради на 2020 рік.

- Повідомлення про оприлюднення регуляторного акта надруковано в районній газеті «Слово хлібороба» та було розміщено на стенді сільської ради. Термін (30 днів з дня оприлюднення) протягом якого приймалися зауваження та пропозиції щодо проекту регуляторного акту закінчився.

- зауваження та пропозиції до проекту рішення від фізичних та юридичних осіб приймалися протягом місяця до Мусіївської сільської ради. Таким чином проект регуляторного акта «Про встановлення місцевих податків на території Мусіївської сільської на 2021 рік» з аналізом його регуляторного впливу відповідає усім принципам державної регуляторної політики встановленим статтею 4 Закону України «Про засади державної регуляторної політики у сфері господарської діяльності» а саме: доцільність, адекватність, ефективність, збалансованість, передбачуваність, прозорість та врахування громадської думки.

3. Відповідність проекту регуляторного акта вимогам статті 8 Закону України «Про засади державної регуляторної політики у сфері господарської діяльності» щодо підготовки аналізу регуляторного впливу.

Стосовно вище вказаного проекту рішення розроблено аналіз регуляторного впливу, який був підготовлений до оприлюднення проекту регуляторного акта з метою одержання зауважень та пропозицій.

Даним аналізом регуляторного впливу визначено та проаналізовано проблему, яку пропонується розв'язати шляхом державного регулювання господарських відносин, а також оцінено важливість цієї проблеми, обґрунтовано, чому визначена проблема не може бути розв'язана за допомогою ринкових механізмів і потребує державного регулювання, або визначена проблема не може бути розв'язана за допомогою діючих регуляторних актів, та розглянути можливість внесення змін до них. Визначено очікувані результати прийняття запропонованого регуляторного акта, у тому числі здійснено розрахунок очікуваних витрат та вигод господарювання громадян та держави внаслідок дії регуляторного акта.

Визначено цілі державного регулювання та оцінено усі прийнятні альтернативні способи досягнення встановлених цілей, у тому числі ті з них, які не передбачають державного регулювання господарських відносин аргументовано переваги обраного способу досягнення встановлених цілей. Описано механізми і заходи, які забезпечать розв'язання визначеної проблеми шляхом прийняття запропонованого регуляторного акта та обґрунтовано можливість досягнення встановлених цілей у разі прийняття запропонованого регуляторного акта та доведено, що досягнення запропонованим регуляторним актом встановлених цілей є можливим з найменшими витратами для суб'єктів господарювання, громадян та держави, а вигоди які виникатимуть внаслідок її запропонованого регуляторного акта виправдовують відповідні витрати у випадку якщо витрати або вигоди не можуть бути кількісно визначені.

Оцінено можливість впровадження та виконання вимог регуляторного акта залежно від ресурсів, якими розпоряджається органи державної влади, органи місцевого самоврядування, фізичні та юридичні особи які повинні впроваджувати або виконувати ці вимоги, та ризик впливу зовнішніх чинників на дію запропонованого регуляторного акта.

Обґрунтовано строк чинності регуляторного акта, визначено показники результативності регуляторного акта та заходи за допомогою яких буде здійснюватися відстеження результативності регуляторного акта в разі його прийняття.

4. Узагальнений висновок:

Постійна депутатська комісія сільської ради з питань планування бюджету та соціально-економічного розвитку за підсумками розгляду вважає, що проект регуляторного акта – проект рішення «Про встановлення місцевих податків на території Мусіївської сільської ради на 2021 рік»

та аналіз його регуляторного впливу відповідають вимогам статті 4,8 Закону України «Про засади державної регуляторної політики у сфері господарської діяльності».



Голова комісії з питань бюджету та соціально-економічного розвитку

Ляшенко Т.О.

13 квітня 2020 року Верховною Радою України прийнято Закон «Про внесення змін до деяких законодавчих актів України з метою збереження довкілля щодо посилення відповідальності за дії, спрямовані на забруднення атмосферного повітря та знищення або пошкодження об'єктів рослинного світу»

Законом передбачається удосконалити порядок притягнення до відповідальності за забруднення атмосферного повітря, знищення або пошкодження об'єктів рослинного світу, порушення вимог пожежної безпеки в лісах та самовільне випалювання сухої рослинності або її залишків для того, аби зменшити руйнівні наслідки та захистити право громадян на безпечне повітря і навколишнє середовище, а також зменшити кількість пожеж, які виникають через це.

ЗАКОНОМ ВНЕСЕНО ЗМІНИ:

до статей 241, 245 Кримінального кодексу, якими пропонується збільшити розміри штрафів за забруднення атмосферного повітря (з 1700 – 3400 гривень до 30600 – 61200 гривень) та за знищення або пошкодження об'єктів рослинного світу (з 5100-8500 гривень до 91800-153000 гривень); до статей 77, 77-1 Кодексу України про адміністративні правопорушення, якими значно збільшуються розміри штрафів за порушення вимог пожежної безпеки в лісах (з 85 - 850 до 1530 - 15300 гривень), за самовільне випалювання рослинності або її залишків (з 170 - 1190 до 3060 - 21420 гривень) та за самовільне випалювання рослинності або її залишків в межах територій та об'єктів природно-заповідного фонду (з 340 - 1700 до 6120 - 30600 гривень).

Законом також приведено положення статті 77-1 Кодексу України про адміністративні правопорушення у відповідності з частиною третьою статті 27 Закону України «Про рослинний світ», відповідно до якої випалювання сухої рослинності або її залишків здійснюється у порядку, встановленому центральним органом виконавчої влади, що забезпечує формування державної політики у сфері охорони навколишнього природного середовища.

Міловська селищна рада.

ДСНС попереджає

Зупинимо разом знищення

РЕГУЛЯТОРНА ПОЛІТИКА

Повідомлення про оприлюднення регуляторного акта - проекту рішення Міловської селищної ради

Відповідно до Закону України «Про засади державної регуляторної політики у сфері господарської діяльності» та на виконання вимог ст. 12 Податкового кодексу України на публічне обговорення виносяться проекти регуляторних актів – проекти рішень Міловської селищної ради та аналізи їх регуляторного впливу: «Про встановлення місцевих податків та зборів, які будуть діяти у 2021 році на території Міловської селищної ради»; «Про встановлення ставок та пільг зі сплати податку на нерухоме майно, відмінне від земельної ділянки на території Міловської селищної ради у 2021 році»; «Про встановлення ставок та пільг зі сплати земельного податку на території Міловської селищної ради у 2021 році»; «Про встановлення ставок орендної плати за землю на території Міловської селищної ради у 2021 році».

З вищевказаними регуляторними актами можна ознайомитись на офіційному сайті Міловської селищної ради в мережі Інтернет та на дошці оголошень в адмінбудівлі Міловської селищної ради.

Зауваження та пропозиції до проектів регуляторних актів приймаються протягом місяця з дня офіційного оприлюднення в письмовому та електронному вигляді за адресою: **Міловська селищна рада, 92500 Луганська область, Міловський район, смт Мілове, вул. Центральна, 73, тел. 2-13-93, електронна: melovoe_rossovet@ukr.net**

Міловська селищна рада.

Повідомлення про оприлюднення регуляторного акта - проекту рішення Музівської сільської ради

Відповідно до Закону України «Про засади державної регуляторної політики у сфері господарської діяльності», та на виконання вимог ст. 12 Податкового кодексу України з метою отримання пропозицій та зауважень громадян, суб'єктів господарювання, їх об'єднань, наукових установ та консультативно-дорадчих органів у здійсненні державної регуляторної політики, повідомляємо про оприлюднення проектів рішень Музівської сільської ради «Про встановлення місцевих податків та зборів на території Музівської сільської ради на 2021 рік».

Проект рішення та аналіз регуляторного впливу до нього оприлюднено на інформаційному стенді сільської ради. Зауваження та пропозиції до проекту регуляторного акту приймаються у письмовому та електронному вигляді протягом місяця з дня офіційного оприлюднення за адресою: **Музівська сільська рада, 92533, вул. Центральна, 44, с. Музівка Міловського району Луганської області. Тел. 9-43-40, ел. адреса: musrada@ukr.net**