



УКРАЇНА

**ХМІЛЬНИЦЬКА СІЛЬСЬКА РАДА
ЧЕРНІГІВСЬКОГО РАЙОНУ
ЧЕРНІГІВСЬКОЇ ОБЛАСТІ**

вул Дружби ,256, с.Хмільниця, 15510, тел./факс 687 -631 e-mail:khmilnitska_sr@ukr.net, код ЄДРПОУ)04412030

26.06.2020 р. № *02-04/363*

Державна регуляторна
служба України
вул. Арсенальна, 9/11, м. Київ, 01011

Згідно вимог ч. 2 ст. 34 Закону України «Про засади державної регуляторної політики у сфері господарської діяльності» Хмільницька сільська рада Чернігівського району Чернігівської області надсилає Експертний висновок постійної комісії Хмільницької сільської ради з питань бюджету, фінансів, соціально-економічного розвитку, законності та правопорядку щодо регуляторного впливу проекту рішення Хмільницької сільської ради Чернігівського району Чернігівської області «Про встановлення ставок місцевих податків та зборів на території Хмільницької сільської об'єднаної територіальної громади Чернігівського району Чернігівської області на 2021 рік», проект рішення Хмільницької сільської ради Чернігівського району Чернігівської області «Про встановлення ставок місцевих податків та зборів на території Хмільницької сільської об'єднаної територіальної громади Чернігівського району Чернігівської області на 2021 рік» та Аналіз регуляторного впливу проекту рішення Хмільницької сільської ради Чернігівського району Чернігівської області «Про встановлення ставок місцевих податків та зборів на території Хмільницької сільської об'єднаної територіальної громади Чернігівського району Чернігівської області на 2021 рік» для підготовки у встановленому порядку пропозицій щодо удосконалення проекту відповідно до принципів державної регуляторної політики.

Додатки:

1. Експертний висновок Експертний висновок постійної комісії Хмільницької сільської ради з питань з питань бюджету, фінансів, соціально-економічного розвитку, законності та правопорядку щодо регуляторного впливу проекту рішення Хмільницької сільської ради Чернігівського району Чернігівської області «Про встановлення ставок місцевих податків та зборів на території Хмільницької сільської

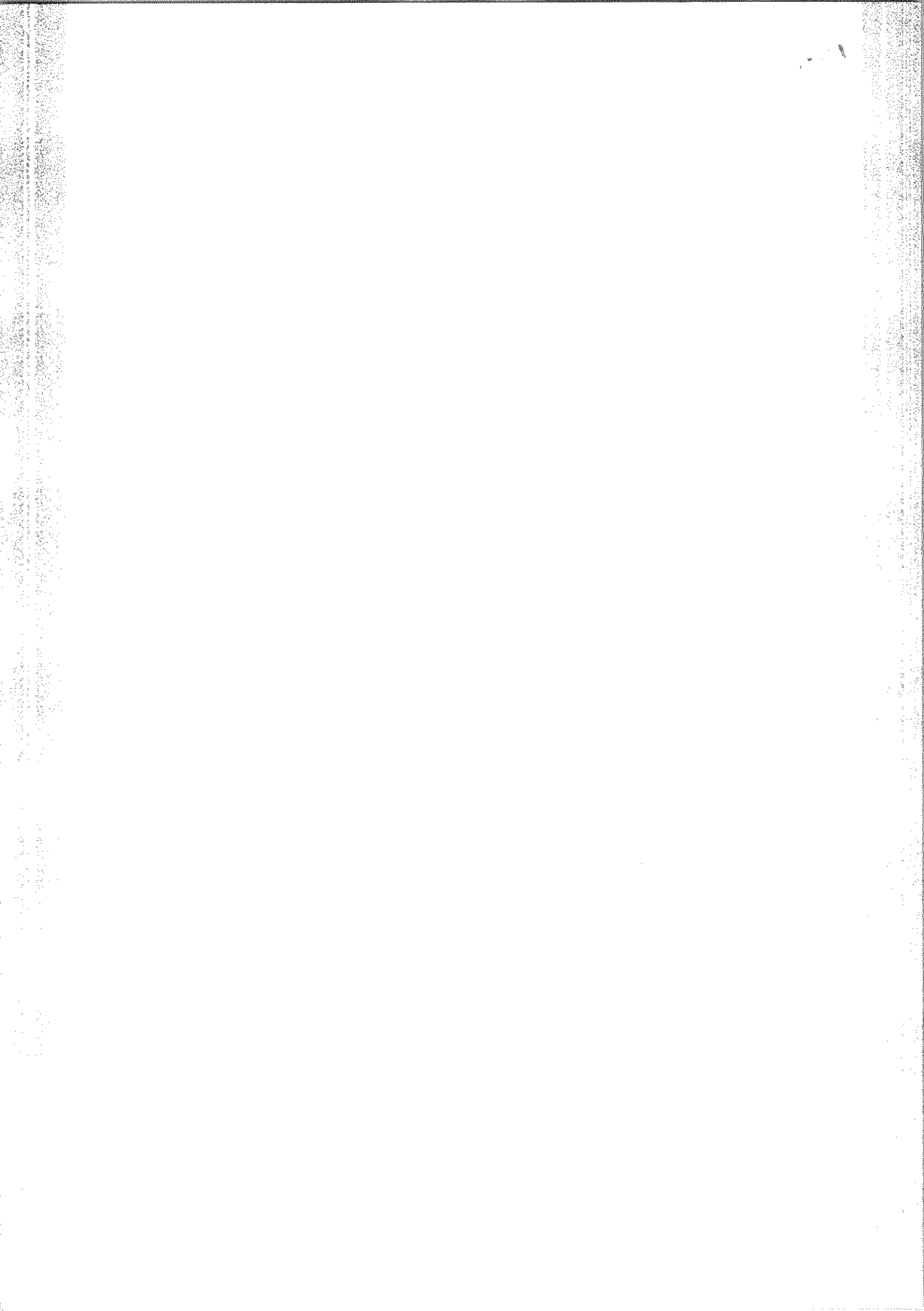


- об'єднаної територіальної громади Чернігівського району Чернігівської області на 2021 рік»,
2. Проект рішення Хмільницької сільської ради Чернігівського району Чернігівської області «Про встановлення ставок місцевих податків та зборів на території Хмільницької сільської об'єднаної територіальної громади Чернігівського району Чернігівської області на 2021 рік»,
 3. Аналіз регуляторного впливу проекту рішення Хмільницької сільської ради Чернігівського району Чернігівської області «Про встановлення ставок місцевих податків та зборів на території Хмільницької сільської об'єднаної територіальної громади Чернігівського району Чернігівської області на 2021 рік».
 4. Копія оприлюдненого повідомлення на офіційному веб-сайті Хмільницької сільської ради.

Сільський голова



Юрій Слюнько



ЕКСПЕРТНИЙ ВИСНОВОК

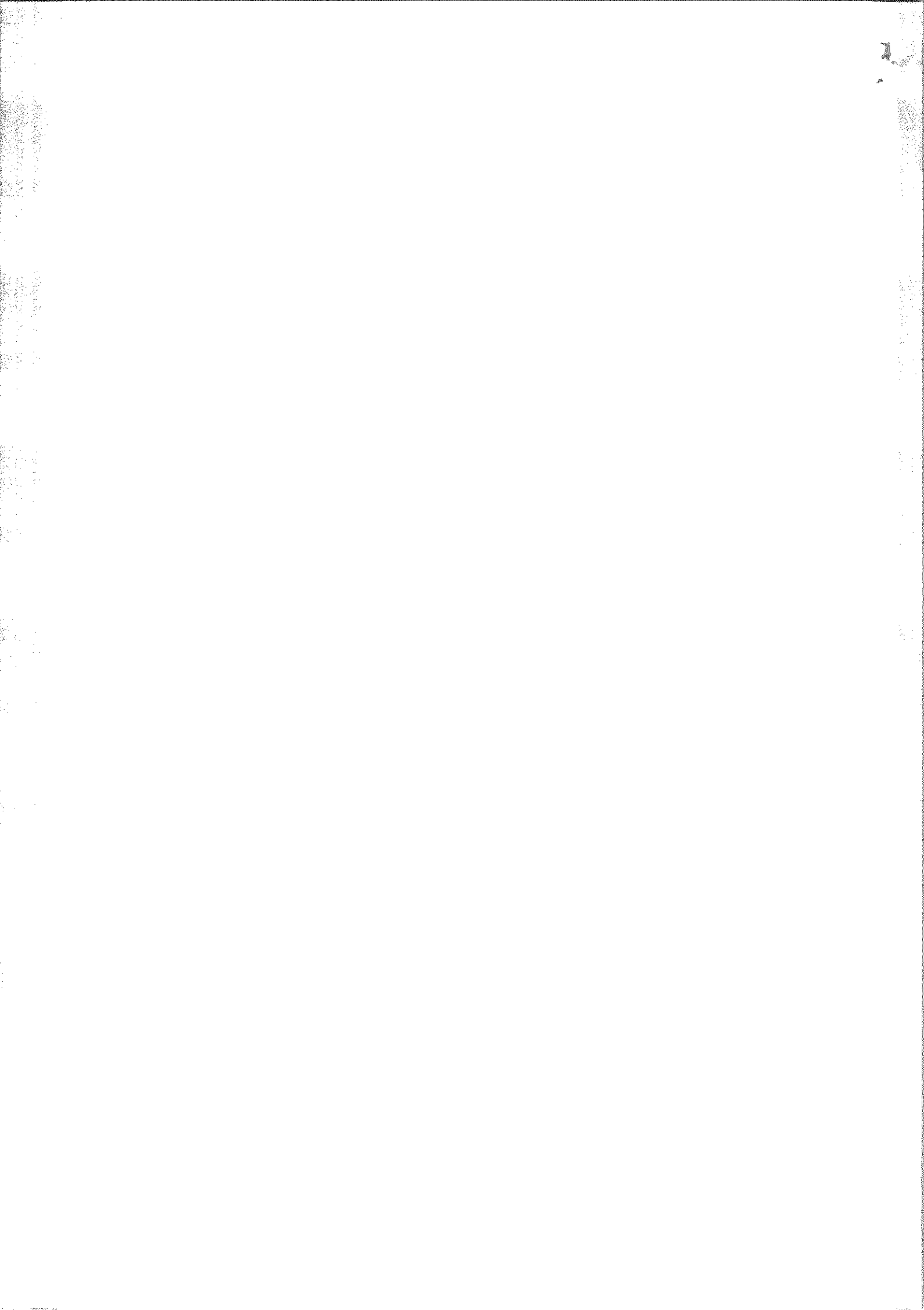
постійної комісії Хмільницької сільської ради з питань бюджету, фінансів, соціально-економічного розвитку, законності та правопорядку щодо регуляторного впливу проєкту рішення Хмільницької сільської ради Чернігівського району Чернігівської області «Про встановлення ставок місцевих податків та зборів на 2021 рік на території Хмільницької сільської об'єднаної територіальної громади Чернігівського району Чернігівської області»

Відповідальна комісія – постійна комісія Хмільницької сільської ради з питань (надалі – Постійна комісія), керуючись статтями 4, 8, 34 Закону України «Про засади державної регуляторної політики у Хмільницької сільської ради Чернігівського району Чернігівської області «Про встановлення місцевих податків та зборів на 2021 рік на території Хмільницької сільської об'єднаної територіальної громади Чернігівського району Чернігівської області» та встановила наступне.

Розробником регуляторного акта є виконавчий комітет Хмільницької сільської ради Чернігівського району Чернігівської області. Проект рішення підготовлено на підставі Закону України «Про місцеве самоврядування в Україні», на виконання Податкового кодексу України, Земельного кодексу України, Законів України «Про землеустрій», «Про оцінку земель».

Проект регуляторного акта – рішення Хмільницької сільської ради Чернігівського району Чернігівської області «Про місцеві податки та збори на 2021 рік на території Хмільницької сільської об'єднаної територіальної громади Чернігівського району Чернігівської області» відповідає принципам державної регуляторної політики, визначеним у ст. 4 Закону України «Про засади державної регуляторної політики у сфері господарської діяльності», зокрема:

Принцип державної регуляторної політики	Яким чином забезпечено дотримання принципу під час розробки проєкту регуляторного акту
Доцільність - обґрунтована	Дотримання принципу доцільності забезпечено шляхом визначення та аналізу проблеми, яку пропонується розв'язати шляхом прийняття регуляторного акта та надана оцінка важливості проблеми, яка ним вирішується.
Адекватність - обґрунтована	Дотримання принципу адекватності забезпечено шляхом становлення регуляторним актом адекватних ставок земельного податку, що відповідають рівню соціально-економічного розвитку та запровадження яких відповідає вимогам у вирішенні існуючої проблеми.
Ефективність - обґрунтована	Дотримання принципу ефектності забезпечено шляхом запровадження регулювання, що дозволить отримати максимально можливі позитивні результати за рахунок мінімально необхідних витрат ресурсів



	фізичних та юридичних осіб, органу місцевого самоврядування та громадян.
Збалансованість - дотримано	Дотримання принципу збалансованості забезпечено шляхом розробки проекту регуляторного акта, який забезпечує баланс інтересів юридичних, фізичних осіб, громадян та держави: 1) юридичним особам – право здійснювати господарську діяльність на території Хмельницької сільської ради; 2) мешканцям громади – покращення рівня життя та соціального забезпечення населення; 3) Хмельницької сільській раді – отримання надходжень від сплати податків на розвиток території громади.
Передбачуваність - дотримано	Принцип передбачуваності забезпечено шляхом дотримання норм державного законодавства у сфері регуляторної діяльності.
Прозорість та врахування громадської думки - дотримано	Відкритість для фізичних та юридичних осіб їх об'єднань дій Хмельницької сільської ради, як регуляторного органу, на всіх етапах його регуляторної діяльності, обов'язковий розгляд регуляторним органом ініціатив, зауважень та пропозицій наданих у встановленому законом порядку фізичними та юридичними особами, та їх об'єднаннями, інформування громадськості про здійснення регуляторної діяльності.

2. Проект регуляторного акта – рішення Хмельницької сільської ради Чернігівського району Чернігівської області «Про місцеві податки та збори на 2021 рік на території Хмельницької сільської об'єднаної територіальної громади Чернігівського району Чернігівської області» відповідає вимогам статті 8 Закону України «Про засади державної регуляторної політики у сфері господарської діяльності» щодо підготовки аналізу регуляторного впливу з:

– визначення та проведення аналізу проблеми, яку пропонується розв'язати шляхом державного регулювання господарських відносин, а також оцінки важливості цієї проблеми;

– обґрунтування, чому визначена проблема не може бути розв'язана за допомогою ринкових механізмів і потребує державного регулювання;

– обґрунтування, чому визначена проблема не може бути розв'язана за допомогою діючих регуляторних актів, та розгляду можливості внесення змін до них;

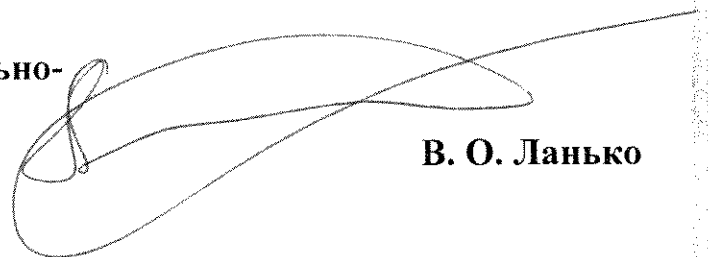
– визначення очікуваних результатів прийняття запропонованого регуляторного акта, у тому числі здійснення розрахунку очікуваних витрат та вигод суб'єктів господарювання, громадян та держави внаслідок дії регуляторного акта;

- визначення цілі державного регулювання;
- визначення та оцінка усіх прийнятних альтернативних способів досягнення встановлених цілей, у тому числі ті з них, які не передбачають безпосереднього державного регулювання господарських відносин;
- аргументування переваг обраного способу досягнення встановлених цілей;
- опису механізмів і заходів, які забезпечать розв'язання визначеної проблеми шляхом прийняття запропонованого регуляторного акта;
- обґрунтування можливості досягнення встановлених цілей у разі прийняття запропонованого регуляторного акта;
- обґрунтованого доведення, що досягнення запропонованим регуляторним актом встановлених цілей є можливим з найменшими витратами для суб'єктів господарювання, громадян та держави;
- обґрунтованого доведення, що вигоди, які виникатимуть внаслідок дії запропонованого регуляторного акта, виправдовують відповідні витрати у випадку, якщо витрати та/або вигоди не можуть бути кількісно визначені;
- оцінки можливості впровадження та виконання вимог регуляторного акта залежно від ресурсів, якими розпоряджаються органи державної влади, органи місцевого самоврядування, фізичні та юридичні особи, які повинні впроваджувати або виконувати ці вимоги;
- оцінки ризику впливу зовнішніх чинників на дію запропонованого регуляторного акта;
- обґрунтування запропонованого строку чинності регуляторного акта;
- визначення показників результативності регуляторного акта;
- визначення заходів, за допомогою яких буде здійснюватися відстеження результативності регуляторного акта в разі його прийняття.

3. Узагальнений висновок

Проаналізувавши проект регуляторного акта Постійна комісія вважає, що проект регуляторного акта – проект рішення Хмельницької сільської ради Чернігівського району Чернігівської області «Про встановлення ставок місцевих податків та зборів на 2021 рік на території Хмельницької сільської об'єднаної територіальної громади Чернігівського району Чернігівської області» та аналіз регуляторного впливу до цього проекту рішення відповідають вимогам статей 4 та 8 Закону України «Про засади державної регуляторної політики у сфері господарської діяльності».

Голова постійної комісії
Хмельницької сільської ради
з питань бюджету, фінансів, соціально-
економічного розвитку,
законності та правопорядку



В. О. Ланько



УКРАЇНА
ХМІЛЬНИЦЬКА СІЛЬСЬКА РАДА
ЧЕРНІГІВСЬКОГО РАЙОНУ
ЧЕРНІГІВСЬКОЇ ОБЛАСТІ

(Одинадцята сесія сьомого скликання)

ПРОЄКТ РІШЕННЯ

_____ 2020 р.

Про встановлення ставок місцевих податків та зборів на території Хмільницької сільської об'єднаної територіальної громади Чернігівського району Чернігівської області на 2021 рік

Код згідно з КОАТУУ
(7425589300, 7425581900, 7425587500)

Відповідно до пункту до ст. 7, 10, пп. 12.3.1, 12.3.2, 12.3.4 та 12.3.7 п. 12.3, пп. 12.4.1 та 12.4.3 п. 12.4, п. 12.5 ст. 12 розділу I, ст. 266, 267, 268, 268¹, 269-289 розділу XII, ст. 291-297 розділу XIV Податкового кодексу України, постанови Кабінету Міністрів України від 24 травня 2017 р. №483 «Про затвердження форм типових рішень про встановлення ставок та пільг із сплати земельного податку та податку на нерухоме майно, відмінне від земельної ділянки» та п. 24 частини першої ст. 26, ст. 59 Закону України «Про місцеве самоврядування в Україні», сільська рада ВИРІШИЛА:

1. Встановити на території Хмільницької сільської об'єднаної територіальної громади Чернігівського району Чернігівської області такі ставки податків і зборів:

1.1 Ставки податку на майно:

1.1.1 Ставки податку на нерухоме майно, відмінне від земельної ділянки, згідно з додатком 1.1 до цього рішення ;

1.1.2 Ставки транспортного податку, згідно з додатком 1.2 до цього рішення ;

1.1.3. Ставки плати за землю, згідно з додатком 1.3 до цього рішення;

1.1.4 Ставки Єдиного податку, згідно з додатком 1.4 до цього рішення.

1.1.5. Ставки акцизного податку з реалізації суб'єктами господарювання роздрібною торгівлю підакцизних товарів, згідно з додатком 1.5 до цього

рішення.

1.1.6 Пільги зі сплати податку на нерухоме майно відмінне від земельної ділянки на 2021 рік, введені в дію 1 січня 2021 року, згідно з додатком 1.6 до цього рішення.

1.1.7 Пільги для фізичних та юридичних осіб із сплати земельного податку на 2021 рік, введені в дію 1 січня 2021 року, згідно з додатком 1.7 до цього рішення.

2. Затвердити обов'язкові елементи місцевих податків та зборів:

2.1 Положення про податок на майно відмінне від земельної ділянки (Додаток 1);

2.2 Положення про оподаткуванням транспортним податком (Додаток 2);

2.3 Положення про оподаткування платою за землю (Додаток 3);

2.4. Положення про єдиний податок (Додаток 4);

2.5. Положення про оподаткування акцизним податком (Додаток 5);

3. Нараховані суми місцевих податків платниками в повному обсязі перераховуються до сільського бюджету Хмільницької сільської ради та зараховуються відповідно до норм Бюджетного кодексу України

4. Рішення набирає чинності з 01.01.2021 року.

5. Вважати таким, що втратили чинність з 01.01.2021 року рішення: Хмільницької сільської ради від 12.06.2018 «Про встановлення місцевих податків та зборів на території Хмільницької сільської ради на 2020 рік», та відповідні рішення Довжицької сільської ради від 27.06.2019 року «Про встановлення та затвердження місцевих податків та зборів на території Довжицької сільської ради на 2020 рік», рішення Роїщенської сільської ради від 27.06.2019 року «Про встановлення місцевих податків та зборів на території Роїщенської сільської ради на 2020 рік».

6. Контроль за виконанням рішення покласти на постійну комісію питань бюджету, фінансів, соціально-економічного розвитку, законності та правопорядку.

Сільський голова



Ю. І. Слюнько

Додаток 1.1
до проекту рішення сільської ради
(11 сесії 7 скликання)
від _____ 2020 року

СТАВКИ
податку на нерухоме майно, відмінне від земельної ділянки¹

Ставки встановлюються на 2021 рік та вводяться в дію з 01 січня 2021 року.

Адміністративно-територіальні одиниці або населені пункти, або території об'єднаних територіальних громад, на які поширюється дія рішення ради: територія Хмельницької територіальної громади

код ²	Код області	Код району	Код згідно з КОАТУУ	Найменування адміністративно-територіальної одиниці або населеного пункту, або території об'єднаної територіальної громади	Ставки податку ³ за 1 кв. метр (відсотків розміру мінімальної заробітної плати)					
					для юридичних осіб			для фізичних осіб		
					1 зона ⁴	2 зона ⁴	3 зона ⁴	1 зона ⁴	2 зона ⁴	3 зона ⁴
	74	74255	7425589300, 7425581900, 7425587500	Найменування адміністративно-територіальної одиниці або населеного пункту, або території об'єднаної територіальної громади Хмельницька сільська об'єднана територіальна громада						
Класифікація будівель та споруд ²										
					найменування ²					
11					0,1			0,1		
111					0,1			0,1		
11:10					0,1			0,1		
1110.1					0,1			0,1		
1110.2					0,1			0,1		
1110.3					0,1			0,1		
1110.4					0,1			0,1		
112										
1121										
1121.1					0,1			0,1		

Класифікація будівель та споруд ²		Ставки податку ³ за 1 кв. метр (відсотків розміру мінімальної заробітної плати)					
		для юридичних осіб			для фізичних осіб		
код ²	найменування ²	1 зона ⁴	2 зона ⁴	3 зона ⁴	1 зона ⁴	2 зона ⁴	3 зона ⁴
1121.2	Котеджі та будинки двоквартирні підвищеної комфортності	0,1			0,1		
1122	Будинки з трьома та більше квартирами ⁵						
1122.1	Будинки багатоквартирні масової забудови	0,1			0,1		
1122.2	Будинки багатоквартирні підвищеної комфортності, індивідуальні	0,1			0,1		
1122.3	Будинки житлової готельного типу	0,1			0,1		
113	Гуртожитки ⁵						
1130.1	Гуртожитки для робітників та службовців	0,1			0,1		
1130.2	Гуртожитки для студентів вищих навчальних закладів ⁵	0,1			0,1		
1130.3	Гуртожитки для учнів навчальних закладів ⁵	0,1			0,1		
1130.4	Будинки-інтернати для людей похилого віку та інвалідів ⁵	0,1			0,1		
1130.5	Будинки дитини та сирітські будинки ⁵	0,1			0,1		
1130.6	Будинки для біженців, притулки для бездомних ⁵	0,1			0,1		
1130.9	Будинки для колективного проживання інші	0,1			0,1		
12	Будівлі нежитлові						
121	Готелі, ресторани та подібні будівлі						
1211	Будівлі готельні						
1211.1	Готелі	0,1			0,1		
1211.2	Мотелі	0,1			0,1		
1211.3	Кемпінги	0,1			0,1		
1211.4	Пансіонати	0,1			0,1		
1211.5	Ресторани та бари	0,1			0,1		
1212	Інші будівлі для тимчасового проживання						

Класифікація будівель та споруд ²		Ставки податку ³ за 1 кв. метр (відсотків розміру мінімальної заробітної плати)					
		для юридичних осіб			для фізичних осіб		
код ²	найменування ²	1 зона ⁴	2 зона ⁴	3 зона ⁴	1 зона ⁴	2 зона ⁴	3 зона ⁴
1212.1	Туристичні бази та гуртожитки	0,1			0,1		
1212.2	Дитячі та сімейні табори відпочинку	0,1			0,1		
1212.3	Центри та будинки відпочинку	0,1			0,1		
1212.9	Інші будівлі для тимчасового проживання, не класифіковані раніше	0,1			0,1		
122	Будівлі офісні						
1220	Будівлі офісні ⁵						
1220.1	Будівлі органів державного та місцевого управління ⁵	0,1			0,1		
1220.2	Будівлі фінансового обслуговування	0,1			0,1		
1220.3	Будівлі органів правосуддя ⁵	0,1			0,1		
1220.4	Будівлі закордонних представництв ⁵	0,1			0,1		
1220.5	Адміністративно-побутові будівлі промислових підприємств	0,1			0,1		
1220.9	Будівлі для торговельких та адміністративних цілей інші	0,1			0,1		
123	Будівлі торговельні						
1230	Будівлі торговельні						
1230.1	Торгові центри, універмаги, магазини	1			1		
1230.2	Криті ринки, павільйони та зали для ярмарків ⁵	1			1		
1230.3	Станції технічного обслуговування автомобілів	1			1		
1230.4	Їдальні, кафе, закусочні тощо	1			1		
1230.5	Бази та склади підприємств торгівлі і громадського харчування	1			1		
1230.6	Будівлі підприємств побутового обслуговування	1			1		
1230.9	Будівлі торговельні інші	1			1		
124	Будівлі транспорту та засобів зв'язку						
1241	Вокзали, аеровокзали, будівлі засобів зв'язку та пов'язані з ними будівлі						

код ²	найменування ²	Ставки податку ³ за 1 кв. метр (відсотків розміру мінімальної заробітної плати)					
		для юридичних осіб			для фізичних осіб		
		1 зона ⁴	2 зона ⁴	3 зона ⁴	1 зона ⁴	2 зона ⁴	3 зона ⁴
1241.1	Автовокзали та інші будівлі автомобільного транспорту	0,1					0,1
1241.2	Вокзали та інші будівлі залізничного транспорту	0,1					0,1
1241.3	Будівлі міського електротранспорту	0,1					0,1
1241.4	Аеровокзали та інші будівлі повітряного транспорту	0,1					0,1
1241.5	Морські та річкові вокзали, маяки та пов'язані з ними будівлі	0,1					0,1
1241.6	Будівлі станцій підвісних та канатних доріг	0,1					0,1
1241.7	Будівлі центрів радіо- та телевізійного мовлення, телефонних станцій, телекомунікаційних центрів тощо	0,1					0,1
1241.8	Ангари для літаків, локомотивні, вагонні, трамвайні та троллейбусні депо	0,1					0,1
1241.9	Будівлі транспорту та засобів зв'язку інші	0,1					0,1
1242	Гаражі						
1242.1	Гаражі наземні	0,1					0,1
1242.2	Гаражі підземні	0,1					0,1
1242.3	Стоянки автомобільні кригі	0,1					0,1
1242.4	Навіси для велосипедів	0,1					0,1
125	Будівлі промислові та склади						
1251	Будівлі промислові ⁵						
1251.1	Будівлі підприємств машинобудування та металообробної промисловості ⁵	0,1					0,1
1251.2	Будівлі підприємств чорної металургії ⁵	0,1					0,1
1251.3	Будівлі підприємств хімічної та нафтохімічної промисловості ⁵	0,1					0,1
1251.4	Будівлі підприємств легкої промисловості ⁵	0,1					0,1
1251.5	Будівлі підприємств харчової промисловості ⁵	0,1					0,1

Класифікація будівель та споруд ²		Ставки податку ³ за 1 кв. метр (відсотків розміру мінімальної заробітної плати)					
		для юридичних осіб			для фізичних осіб		
код ²	найменування ²	1 зона ⁴	2 зона ⁴	3 зона ⁴	1 зона ⁴	2 зона ⁴	3 зона ⁴
1251.6	Будівлі підприємств медичної та мікробіологічної промисловості ⁵	0,1			0,1		
1251.7	Будівлі підприємств лісової, деревообробної та целюлозно-паперової промисловості ⁵	0,1			0,1		
1251.8	Будівлі підприємств будівельної індустрії, будівельних матеріалів та виробів, скляної та фарфоро-фаянсової промисловості ⁵	0,1			0,1		
1251.9	Будівлі інших промислових виробництв, включаючи поліграфічне ⁵	0,1			0,1		
1252	Резервуари, силоси та склади						
1252.1	Резервуари для нафти, нафтопродуктів та газу	0,1			0,1		
1252.2	Резервуари та ємності інші	0,1			0,1		
1252.3	Силоси для зерна	0,1			0,1		
1252.4	Силоси для цементу та інших силичих матеріалів	0,1			0,1		
1252.5	Склади спеціальні товари	0,1			0,1		
1252.6	Холодильники	0,1			0,1		
1252.7	Складські майданчики	0,1			0,1		
1252.8	Склади універсальні	0,1			0,1		
1252.9	Склади та сховища інші ⁵	0,1			0,1		
126	Будівлі для публічних виступів, закладів освітнього, медичного та оздоровчого призначення						
1261	Будівлі для публічних виступів						
1261.1	Театри, кінотеатри та концертні зали	0,1			0,1		
1261.2	Зали засідань та багатопільові зали для публічних виступів	0,1			0,1		
1261.3	Цирки	0,1			0,1		
1261.4	Казино, ігрові будинки	0,1			0,1		
1261.5	Музичні та танцювальні зали, дискотеки	0,1			0,1		

Класифікація будівель та споруд ²		Ставки податку ³ за 1 кв. метр (відсотків розміру мінімальної заробітної плати)					
		для юридичних осіб			для фізичних осіб		
код ²	найменування ²	1 зона ⁴	2 зона ⁴	3 зона ⁴	1 зона ⁴	2 зона ⁴	3 зона ⁴
1261.9	Будівлі для публічних виступів інші	0,1			0,1		
1262	Музеї та бібліотеки						
1262.1	Музеї та художні галереї ⁵	0,1			0,1		
1262.2	Бібліотеки, книгосховища ⁵	0,1			0,1		
1262.3	Технічні центри	0,1			0,1		
1262.4	Планетарії ⁵	0,1			0,1		
1262.5	Будівлі архівів ⁵	0,1			0,1		
1262.6	Будівлі зоологічних та ботанічних садів ⁵	0,1			0,1		
1263	Будівлі навчальних та дослідних закладів						
1263.1	Будівлі науково-дослідних та проектно-випускувальних установ	0,1			0,1		
1263.2	Будівлі вищих навчальних закладів	0,1			0,1		
1263.3	Будівлі шкіл та інших середніх навчальних закладів ⁵	0,1			0,1		
1263.4	Будівлі професійно-технічних навчальних закладів ⁵	0,1			0,1		
1263.5	Будівлі дошкільних та позанкільних навчальних закладів ⁵	0,1			0,1		
1263.6	Будівлі спеціальних навчальних закладів для дітей з особливими потребами ⁵	0,1			0,1		
1263.7	Будівлі закладів з фахової перепідготовки	0,1			0,1		
1263.8	Будівлі метеорологічних станцій, обсерваторій ⁵	0,1			0,1		
1263.9	Будівлі освітніх та науково-дослідних закладів інші ⁵	0,1			0,1		
1264	Будівлі лікарень та оздоровчих закладів						
1264.1	Лікарні багатопрофільні територіального обслуговування, навчальних закладів ⁵	0,1			0,1		
1264.2	Лікарні профільні, диспансери ⁵	0,1			0,1		

Класифікація будівель та споруд ²		Ставки податку ³ за 1 кв. метр (відсотків розміру мінімальної заробітної плати)					
		для юридичних осіб			для фізичних осіб		
код ²	найменування ²	1 зона ⁴	2 зона ⁴	3 зона ⁴	1 зона ⁴	2 зона ⁴	3 зона ⁴
1264.3	Материнські та дитячі реабілітаційні центри, пологові будинки ⁵	0,1			0,1		
1264.4	Поліклініки, пункти медичного обслуговування та консультації ⁵	0,1			0,1		
1264.5	Шпитали виправних закладів, в'язниць та Збройних Сил ⁵	0,1			0,1		
1264.6	Санаторії, профілакторії та центри функціональної реабілітації ⁵	0,1			0,1		
1264.9	Заклади лікувально-профілактичні та оздоровчі інші ⁵	0,1			0,1		
1265	Зали спортивні ⁵						
1265.1	Зали гімнастичні, баскетбольні, волейбольні, тенісні тощо	0,1			0,1		
1265.2	Басейни криті для плавання	0,1			0,1		
1265.3	Харейні та льодові стадіони криті	0,1			0,1		
1265.4	Манежі легкоатлетичні	0,1			0,1		
1265.5	Тири	0,1			0,1		
1265.9	Зали спортивні інші	0,1			0,1		
127	Будівлі нежитлові інші						
1271	Будівлі сільськогосподарського призначення, лісівництва та рибного господарства ⁵						
1271.1	Будівлі для тваринництва ⁵	0,1			0,1		
1271.2	Будівлі для птахівництва ⁵	0,1			0,1		
1271.3	Будівлі для зберігання зерна ⁵	0,1			0,1		
1271.4	Будівлі силосні та сінажні ⁵	0,1			0,1		
1271.5	Будівлі для садівництва, виноградарства та виноробства ⁵	0,1			0,1		
1271.6	Будівлі тепличного господарства ⁵	0,1			0,1		
1271.7	Будівлі рибного господарства ⁵	0,1			0,1		
1271.8	Будівлі підприємств лісівництва та звірівництва ⁵	0,1			0,1		
1271.9	Будівлі сільськогосподарського призначення інші ⁵	0,1			0,1		
1272	Будівлі для культової та релігійної діяльності ⁵						

Класифікація будівель та споруд²Ставки податку³ за 1 кв. метр
(відсотків розміру мінімальної заробітної плати)

код ²	найменування ²	для юридичних осіб			для фізичних осіб		
		1 зона ⁴	2 зона ⁴	3 зона ⁴	1 зона ⁴	2 зона ⁴	3 зона ⁴
1272.1	Церкви, собори, костюли, мечеті, синагоги тощо ⁵	0,1			0,1		
1272.2	Похоронні бюро та ритуальні зали	0,1			0,1		
1272.3	Цвинтарі та крематорії ⁵	0,1			0,1		
1273	Пам'ятки історичні та такі, що охороняються державою ⁵						
1273.1	Пам'ятки історії та архітектури ⁵	0,1			0,1		
1273.2	Археологічні розкопки, руїни та історичні місця, що охороняються державою ⁵	0,1			0,1		
1273.3	Меморіали, художньо-декоративні будівлі, статуї ⁵	0,1			0,1		
1274	Будівлі інші, не класифіковані раніше ⁵						
1274.1	Казарми Збройних Сил ⁵	0,1			0,1		
1274.2	Будівлі поліцейських та пожежних служб ⁵	0,1			0,1		
1274.3	Будівлі виправних закладів, в'язниць та слідчих ізоляторів ⁵	0,1			0,1		
1274.4	Будівлі лазень та пралень	0,1			0,1		
1274.5	Будівлі з облаштування населених пунктів	0,1			0,1		

Сільський голова



Ю. І. Слюнько

Додаток 1.2
до проекту рішення сільської ради
(11 сесії 7 скликання)
від _____ 2020 року

СТАВКИ
транспортного податку

Ставки встановлюються на 2021 рік та вводяться в дію з 01 січня 2021 року.

Адміністративно-територіальні одиниці або населені пункти, або території об'єднаних територіальних громад, на які поширюється дія рішення ради: територія Хмельницької територіальної громади

Види місцевих податків	Платники податків	Об'єкт оподаткування База оподаткування Розміри ставок
1	2	3
Транспортний податок	фізичні та юридичні особи, в тому числі нерезиденти, які мають зареєстровані в Україні згідно з чинним законодавством власні легкові автомобілі, з року випуску яких минуло не більше п'яти років (включно) та середньоринкова вартість яких становить понад 375 розмірів мінімальної заробітної плати, встановленої законом на 1 січня податкового (звітного) року	На календарний рік у розмірі 25 000 гривень за кожен легковий автомобіль, що є об'єктом оподаткування.

Сільський голова

Ю. І. Слюнько

Додаток 1.3

до проекту рішення сільської ради
(11 сесії 7 скликання)

від _____ 2020 року

**Ставки земельного податку
на 2021 рік, введені в дію з 01.01.2021 р.**

Код області ²	Код району ²	Код КОАТУУ ²	Назва ²
74	74255	7425589300, 7425581900, 7425587500	Хмільницька сільська об'єднана територіальна громада

Вид цільового призначення земель ³		Ставки податку ⁴ (% нормативної грошової оцінки)			
		За земельні ділянки, нормативну грошову оцінку яких проведено (незалежно від місцезнаходження)		За земельні ділянки за межами населених пунктів, нормативну грошову оцінку яких не проведено	
Код ³	Назва ³	для юридичних осіб	для фізичних осіб	для юридичних осіб	для фізичних осіб
1	2	3	4	5	6
01	Землі сільськогосподарського призначення	x	x	x	x
01.01	Для ведення товарного сільськогосподарського виробництва	1	1	1	1
01.02	Для ведення фермерського господарства	1	1	1	1
01.03	Для ведення особистого селянського господарства	1	1	1	1
01.04	Для ведення підсобного сільського господарства	1	1	1	1
01.05	Для індивідуального садівництва	1	1	1	1
01.06	Для колективного садівництва	1	0,5	1	0,5
01.07	Для городництва	1	1	1	1
01.08	Для сінокошіння і випасання худоби	1	1	1	1
01.09	Для дослідних і навчальних цілей	0,5	0,5	0,5	0,5
01.10	Для пропаганди передового досвіду ведення сільського господарства	0,5	0,5	0,5	0,5
01.11	Для надання послуг у сільському господарстві	1	1	1	1
01.12	Для розміщення інфраструктури оптових ринків сільськогосподарської продукції	1	1	1	1
01.13	Для іншого сільськогосподарського призначення	1	1	1	1
01.14	Для цілей підрозділів 01.01 - 01.13 та для збереження та використання земель природно-заповідного фонду	0,5	0,5	0,5	0,5
02	Землі житлової забудови	x	x	x	x

02.01	Для будівництва і обслуговування житлового будинку, господарських будівель і споруд (присадибна ділянка)	1	0,1	1	0,5
02.02	Для колективного житлового будівництва	1	0,1	1	0,5
02.03	Для будівництва і обслуговування багатоквартирного житлового будинку	1	0,1	1	1
02.04	Для будівництва і обслуговування будівель тимчасового проживання	0,5	0,1	1	0,5
02.05	Для будівництва індивідуальних гаражів	1	1	1	1
02.06	Для колективного гаражного будівництва	1	1	1	1
02.07	Для іншої житлової забудови	1	0,1	1	0,5
02.08	Для цілей підрозділів 02.01 - 02.07 та для збереження та використання земель природно-заповідного фонду	-	-	-	-
03	Землі громадської забудови	x	x	x	x
03.01	Для будівництва та обслуговування будівель органів державної влади та місцевого самоврядування	1	1	1	1
03.02	Для будівництва та обслуговування будівель закладів освіти	1	1	1	1
03.03	Для будівництва та обслуговування будівель закладів охорони здоров'я та соціальної допомоги	1	1	1	1
03.04	Для будівництва та обслуговування будівель громадських та релігійних організацій	1	1	1	1
03.05	Для будівництва та обслуговування будівель закладів культурно-просвітницького обслуговування	1	1	1	1
03.06	Для будівництва та обслуговування будівель екстериторіальних організацій та органів	1	1	1	1
03.07	Для будівництва та обслуговування будівель торгівлі	10	10	10	10
03.08	Для будівництва та обслуговування об'єктів туристичної інфраструктури та закладів громадського харчування	2	2	5	5
03.09	Для будівництва та обслуговування будівель кредитно-фінансових установ	3	3	5	5
03.10	Для будівництва та обслуговування будівель ринкової інфраструктури	2	2	5	5
03.11	Для будівництва та обслуговування будівель і споруд закладів науки	0,5	0,5	0,5	0,5
03.12	Для будівництва та обслуговування будівель закладів комунального обслуговування	1	1	1	1
03.13	Для будівництва та обслуговування будівель закладів побутового обслуговування	1	1	1	1
03.14	Для розміщення та постійної діяльності органів МНС	1	1	1	1
03.15	Для будівництва та обслуговування інших будівель громадської забудови	1	1	1	1

03.16	Для цілей підрозділів 03.01 - 03.15 та для збереження та використання земель природно-заповідного фонду	1	1	1	1
04	Землі природно-заповідного фонду	x	x	x	x
04.07	Для збереження та використання парків-пам'яток садово-паркового мистецтва	1	1	1	1
04.09	Для збереження та використання заповідних урочищ	1	1	1	1
04.10	Для збереження та використання пам'яток природи	1	1	1	1
05	Землі іншого природоохоронного призначення	x	x	x	x
06	Землі оздоровчого призначення (землі, що мають природні лікувальні властивості, які використовуються або можуть використовуватися для профілактики захворювань і лікування людей)	x	x	x	x
06.01	Для будівництва і обслуговування санаторно-оздоровчих закладів	1	1	1	1
06.02	Для розробки родовищ природних лікувальних ресурсів	1	1	1	1
06.03	Для інших оздоровчих цілей	1	1	1	1
06.04	Для цілей підрозділів 06.01 - 06.03 та для збереження та використання земель природно-заповідного фонду	1	1	1	1
07	Землі рекреаційного призначення	X	x	x	X
07.01	Для будівництва та обслуговування об'єктів рекреаційного призначення	0,5	0,5	0,5	0,5
07.02	Для будівництва та обслуговування об'єктів фізичної культури і спорту	0,5	0,5	0,5	0,5
07.03	Для індивідуального дачного будівництва	1	1	1	1
07.04	Для колективного дачного будівництва	1	1	1	1
07.05	Для цілей підрозділів 07.01 - 07.04 та для збереження та використання земель природно-заповідного фонду	0,5	0,5	0,5	0,5
08	Землі історико-культурного призначення	x	x	x	X
08.01	Для забезпечення охорони об'єктів культурної спадщини	1	1	1	1
08.02	Для розміщення та обслуговування музейних закладів	1	1	1	1
08.03	Для іншого історико-культурного призначення	1	1	1	1
08.04	Для цілей підрозділів 08.01 - 08.03 та для збереження та використання земель природно-заповідного фонду	1	1	1	1
09	Землі лісогосподарського призначення	X	x	x	x
09.01	Для ведення лісового господарства і пов'язаних з ним послуг	0,1	0,1	0,1	0,1
09.02	Для іншого лісогосподарського призначення	0,1	0,1	0,1	0,1
09.03	Для цілей підрозділів 09.01 - 09.02 та для збереження та використання земель природно-заповідного фонду	0,1	0,1	0,1	0,1

10	Землі водного фонду	x	x	x	X
10.01	Для експлуатації та догляду за водними об'єктами	1	1	1	1
10.02	Для облаштування та догляду за прибережними захисними смугами	1	1	1	1
10.03	Для експлуатації та догляду за смугами відведення	1	1	1	1
10.04	Для експлуатації та догляду за гідротехнічними, іншими водогосподарськими спорудами і каналами	1	1	1	1
10.05	Для догляду за береговими смугами водних шляхів	1	1	1	1
10.06	Для сінокосіння	1	1	1	1
10.07	Для рибогосподарських потреб	1	1	1	1
10.08	Для культурно-оздоровчих потреб, рекреаційних, спортивних і туристичних цілей	1	1	1	1
10.09	Для проведення науково-дослідних робіт	1	1	1	1
10.10	Для будівництва та експлуатації гідротехнічних, гідрометричних та лінійних споруд	1	1	1	1
10.11	Для будівництва та експлуатації санаторіїв та інших лікувально-оздоровчих закладів у межах прибережних захисних смуг морів, морських заток і лиманів	1	1	1	1
10.12	Для цілей підрозділів 10.01 - 10.11 та для збереження та використання земель природно-заповідного фонду	1	1	1	1
11	Землі промисловості	x	x	x	X
11.01	Для розміщення та експлуатації основних, підсобних і допоміжних будівель та споруд підприємствами, що пов'язані з користуванням надрами	2	2	5	5
11.02	Для розміщення та експлуатації основних, підсобних і допоміжних будівель та споруд підприємств переробної, машинобудівної та іншої промисловості	2	2	5	5
11.03	Для розміщення та експлуатації основних, підсобних і допоміжних будівель та споруд будівельних організацій та підприємств	2	2	5	5
11.04	Для розміщення та експлуатації основних, підсобних і допоміжних будівель та споруд технічної інфраструктури (виробництва та розподілення газу, постачання пари та гарячої води, збирання, очищення та розподілення води)	2	2	5	5
11.05	Для цілей підрозділів 11.01 - 11.04 та для збереження та використання земель природно-заповідного фонду	2	2	5	5
12	Землі транспорту	x	x	x	X
12.01	Для розміщення та експлуатації будівель і споруд залізничного транспорту	1	1	1	1

12.02	Для розміщення та експлуатації будівель і споруд морського транспорту	-	-	-	-
12.03	Для розміщення та експлуатації будівель і споруд річкового транспорту	1	1	5	5
12.04	Для розміщення та експлуатації будівель і споруд автомобільного транспорту та дорожнього господарства	1	1	5	5
12.05	Для розміщення та експлуатації будівель і споруд авіаційного транспорту	1	1	5	5
12.06	Для розміщення та експлуатації об'єктів трубопровідного транспорту	1	1	5	5
12.07	Для розміщення та експлуатації будівель і споруд міського електротранспорту	-	-	-	-
12.08	Для розміщення та експлуатації будівель і споруд додаткових транспортних послуг та допоміжних операцій	1	1	5	5
12.09	Для розміщення та експлуатації будівель і споруд іншого наземного транспорту	1	1	5	5
12.10	Для цілей підрозділів 12.01 - 12.09 та для збереження та використання земель природно-заповідного фонду	1	1	5	5
13	Землі зв'язку	x	x	x	X
13.01	Для розміщення та експлуатації об'єктів і споруд телекомунікацій	3	3	5	5
13.02	Для розміщення та експлуатації будівель та споруд об'єктів поштового зв'язку	1	1	3	3
13.03	Для розміщення та експлуатації інших технічних засобів зв'язку	3	3	5	5
13.04	Для цілей підрозділів 13.01 - 13.03, 13.05 та для збереження і використання земель природно-заповідного фонду	-	-	-	-
14	Землі енергетики	x	x	x	x
14.01	Для розміщення, будівництва, експлуатації та обслуговування будівель і споруд об'єктів енергогенеруючих підприємств, установ і організацій	3	3	5	5
14.02	Для розміщення, будівництва, експлуатації та обслуговування будівель і споруд об'єктів передачі електричної та теплової енергії	3	3	5	5
14.03	Для цілей підрозділів 14.01 - 14.02 та для збереження та використання земель природно-заповідного фонду	-	-	-	-
15	Землі оборони	x	x	x	x
15.01	Для розміщення та постійної діяльності Збройних Сил України	1	1	5	5
15.02	Для розміщення та постійної діяльності військових частин (підрозділів) Національної гвардії	1	1	5	5
15.03	Для розміщення та постійної діяльності Держприкордонслужби	1	1	5	5
15.04	Для розміщення та постійної діяльності СБУ	1	1	5	5

15.05	Для розміщення та постійної діяльності Держспецтрансслужби	1	1	5	5
15.06	Для розміщення та постійної діяльності Служби зовнішньої розвідки	1	1	5	5
15.07	Для розміщення та постійної діяльності інших, утворених відповідно до законів, військових формувань	1	1	5	5
15.08	Для цілей підрозділів 15.01-15.07 та для збереження та використання земель природно-заповідного фонду	1	1	5	5
15.09	Для розміщення структурних підрозділів апарату МВС, територіальних органів, закладів установ і підприємств, що належить до сфери управління МВС	1	1	5	5
15.10	Для розміщення та постійної діяльності Національної поліції України, її територіальних органів, підприємств, установ та організацій, що належить до сфери управління Національної поліції	1	1	5	5
16	Землі запасу	1	1	1	1
17	Землі резервного фонду	1	1	1	1
18	Землі загального користування	1	1	1	1
19	Для цілей підрозділів 16 - 18 та для збереження та використання земель природно-заповідного фонду	1	1	1	1

Сільський голова



Ю. І. Слюнько

Додаток 1.4
до проекту рішення сільської ради
(11 сесії 7 скликання)
від _____ 2020 року

СТАВКИ Єдиного податку

Ставки встановлюються на 2021 рік та вводяться в дію з 01 січня 2021 року.

Адміністративно-територіальні одиниці або населені пункти, або території об'єднаних територіальних громад, на які поширюється дія рішення ради: територія Хмельницької територіальної громади

Види місцевих податків	Платники податків	Об'єкт оподаткування База оподаткування Розміри ставок
1	2	3
Єдиний податок	Суб'єкти оподаткування, які застосовують спрощену систему оподаткування, обліку або звітності	Фіксовані ставки єдиного податку для фізичних осіб- підприємців, які здійснюють господарську діяльність, з розрахунку на календарний місяць у відсотках до мінімальної заробітної плати та прожиткового мінімуму, встановленої законом на 1 січня звітного(податкового) року: 1) для першої групи платників єдиного податку – 10 відсотків розміру прожиткового мінімуму; 2) 2) для другої групи платників єдиного податку – 20 відсотків розміру мінімальної заробітної плати; 3) для третьої групи платників єдиного податку – 3% доходу – у разі сплт АПДВ згідно ПКУ зі змінами і доповненнями, 5% - у разі включення ПДВ до складу єдиного податку.

Сільський голова

Ю. І. Слюнько

Додаток 1.5

до проекту рішення сільської ради
(11 сесії 7 скликання)
від _____ 2020 року

СТАВКИ

акцизного податку з реалізації суб'єктами господарювання роздрібною торгівлею підакцизних товарів

Ставки встановлюються на 2021 рік та вводяться в дію з 01 січня 2021 року.

Адміністративно-територіальні одиниці або населені пункти, або території об'єднаних територіальних громад, на які поширюється дія рішення ради: територія Хмільницької територіальної громади

Види місцевих податків	Платники податків	Об'єкт оподаткування База оподаткування Розміри ставок
1	2	3
Акцизний податок з реалізації суб'єктами господарювання роздрібною торгівлею підакцизних товарів	- суб'єкти господарювання роздрібною торгівлею, які здійснюють реалізацію підакцизних товарів, підлягають обов'язковій реєстрації як платники податку контролюючими органами за місцезнаходженням пункту продажу товарів не пізніше граничного терміну подання декларацій акцизного податку за місяць, в якому здійснюється господарська діяльність; - суб'єкти господарювання роздрібною торгівлею, які здійснюють реалізацію підакцизних товарів, сплачують податок за місцем здійснення реалізації таких товарів	встановлюється ставка акцизного податку з реалізації суб'єктами господарювання роздрібною торгівлею підакцизних товарів (алкогольних напоїв, пива, п'юнонових виробів, тютюну та промислових замінників тютюну, нафтопродуктів, скрапленого газу, речовин, що використовуються як компоненти моторних палив, палива моторного альтернативного та інших) у відсотках від вартості (з податком на додану вартість) у розмірі 5 відсотків .

Сільський голова

Ю. І. Слюнько

Додаток 1.6

до проекту рішення сільської ради
(11 сесії 7 скликання)
від _____ 2020 року

**Пільги зі сплати податку на нерухоме майно
відмінне від земельної ділянки на 2021 рік,
введені в дію з 1 січня 2021 року**

Адміністративно-територіальні одиниці або населені пункти, або території об'єднаних територіальних громад, на які поширюється дія рішення ради:

Код області	Код району	Код згідно з КОАТУУ	Найменування адміністративно-територіальної одиниці або населеного пункту, або території об'єднаної територіальної громади
74	74255	7425589300, 7425581900, 7425587500	Хмельницька сільська об'єднана територіальна громада

Група платників, категорія/класифікація будівель та споруд	Розмір пільги (відсотків суми податкового зобов'язання за рік)
Будівлі органів державного та місцевого управління	100%
Бібліотеки, книгосховища	100%
Будівлі шкіл та інших середніх навчальних закладів	100%
Будівлі дошкільних та позашкільних навчальних закладів	100%
Поліклініки, пункти медичного обслуговування та консультації	100%
Заклади лікувально-профілактичні та оздоровчі інші	100%
Церкви, собори, костьоли, мечеті, синагоги тощо	100%
Цвинтарі та крематорії	100%

Сільський голова



Ю. І. Слюнько

Додаток 1.7

до проекту рішення сільської ради
(11 сесії 7 скликання)
від _____ 2020 року

**Пільги для фізичних та юридичних осіб із
сплати земельного податку на 2021 рік,
введені в дію з 1 січня 2021 року**

1. Від сплати податку звільняються фізичні та юридичні особи відповідно до статей 281 та 282 Податкового кодексу України.

2. Звільнити від сплати земельного податку на території Хмільницької сільської ради Чернігівського району Чернігівської області органи місцевого самоврядування, заклади, установи та організації (у тому числі заповідники, заказники, парки державної та комунальної власності, парки-пам'ятки садово-паркового мистецтва), які повністю або частково фінансуються з місцевого бюджету.

3 Встановити такі пільги щодо сплати земельного податку для фізичних та юридичних осіб:

Код області	Код району	Код КОАТУУ	Назва
74	74255	7425589300, 7425581900, 7425587500	Хмільницька сільська об'єднана територіальна громада
<i>Група платників, категорія/цільове призначення земельних ділянок</i>			<i>Розмір пільги (у відсотках)</i>
інваліди першої і другої групи;			100
фізичні особи, які виховують трьох і більше дітей віком до 18 років			100
<i>Пенсіонери (за віком)</i>			100
ветерани війни та особи, на яких поширюється дія Закону України «Про статус ветеранів війни, гарантії їх соціального захисту»;			100
фізичні особи, визнані законом особамч, які постраждали внаслідок ЧАЕС.			100
санаторно-курортні та оздоровчі заклади громадських організацій інвалідів, реабілітаційні установи громадських організацій інвалідів;			100
громадські організації інвалідів України, підприємства та організації, які засновані громадськими організаціями інвалідів та спілками громадських організацій інвалідів і є їх повною власністю, де протягом попереднього календарного місяця кількість інвалідів, які мають там основне місце роботи, становить не менш як 50 відсотків середньооблікової чисельності штатних працівників облікового складу за умови, що фонд оплати праці таких інвалідів становить протягом звітного періоду не менш як 25 відсотків суми загальних витрат на оплату праці.			100

бази олімпійської та параолімпійської підготовки, <u>перелік яких затверджується Кабінетом Міністрів України</u>	100
дошкільні та загальноосвітні навчальні заклади незалежно від форми власності і джерел фінансування, заклади культури, науки, (крім національних і дендрологічних парків) освіти, охорони здоров'я, соціального захисту, фізичної культури та спорту, які повністю утримуються за рахунок коштів державного або місцевих бюджетів	100
державні та комунальні дитячі санаторно-курортні заклади та заклади оздоровлення і відпочинку, а також дитячі санаторно-курортні та оздоровчі заклади України, які знаходяться на балансі підприємств, установ та організацій, які є неприбутковими і внесені контролюючим органом до Реєстру неприбуткових установ та організацій. У разі виключення таких підприємств, установ та організацій з Реєстру неприбуткових установ та організацій декларація подається платником податку протягом 30 календарних днів з дня виключення, а податок сплачується починаючи з місяця, наступного за місяцем, в якому відбулося виключення з Реєстру неприбуткових установ та організацій	100
державні та комунальні центри олімпійської підготовки, школи вищої спортивної майстерності, центри фізичного здоров'я населення, центри з розвитку фізичної культури і спорту інвалідів, дитячо-юнацькі спортивні школи, а також центри олімпійської підготовки, школи вищої спортивної майстерності, дитячо-юнацькі спортивні школи і спортивні споруди всеукраїнських фізкультурно-спортивних товариств, їх місцевих осередків та відокремлених підрозділів, що є неприбутковими та включені до Реєстру неприбуткових установ та організацій, за земельні ділянки, на яких розміщені їх спортивні споруди. У разі виключення таких установ та організацій з Реєстру неприбуткових установ та організацій, декларація подається платником податку протягом 30 календарних днів з дня виключення, а податок сплачується починаючи з місяця, наступного за місяцем, в якому відбулося виключення з Реєстру неприбуткових установ та організацій.	100
землі природно-заповідного фонду для збереження та використання парків-пам'яток садово-паркового мистецтва (парки державної та комунальної власності)	100
землі громадської забудови - для будівництва і обслуговування багатоквартирного житлового будинку (житловий фонд комунальної власності)	100
землі громадської забудови - для будівництва та обслуговування будівель органів державної влади та місцевого самоврядування	100
землі громадської забудови - для будівництва та обслуговування будівель екстериторіальних організацій та органів	100
інші заклади, установи та організації, які повністю або частково фінансуються з місцевого бюджету.	100

Сільський голова



Ю. І. Слюнько

Додаток 2.1

до проєкту рішення сільської ради
(11 сесії 7 скликання)

від _____ 2020 року

Положення про податок на нерухоме майно, відмінне від земельної ділянки

1. Платники податку

1.1. Платниками податку є фізичні та юридичні особи, в тому числі нерезиденти, які є власниками об'єктів житлової та/або нежитлової нерухомості.

1.2. Визначення платників податку в разі перебування об'єктів житлової та/або нежитлової нерухомості у спільній частковій або спільній сумісній власності кількох осіб:

а) якщо об'єкт житлової та/або нежитлової нерухомості перебуває у спільній частковій власності кількох осіб, платником податку є кожна з цих осіб за належну їй частку;

б) якщо об'єкт житлової та/або нежитлової нерухомості перебуває у спільній сумісній власності кількох осіб, але не поділений в натурі, платником податку є одна з таких осіб-власників, визначена за їх згодою, якщо інше не встановлено судом;

в) якщо об'єкт житлової та/або нежитлової нерухомості перебуває у спільній сумісній власності кількох осіб і поділений між ними в натурі, платником податку є кожна з цих осіб за належну їй частку.

2. Об'єкт оподаткування

2.1. Об'єктом оподаткування є об'єкт житлової та нежитлової нерухомості, в тому числі його частка.

2.2. Не є об'єктом оподаткування:

а) об'єкти житлової та нежитлової нерухомості, які перебувають у власності органів державної влади, органів місцевого самоврядування, а також організацій, створених ними в установленому порядку, що повністю утримуються за рахунок відповідного державного бюджету чи місцевого бюджету і є неприбутковими (їх спільній власності);

б) об'єкти житлової та нежитлової нерухомості, які розташовані в зонах відчуження та безумовного (обов'язкового) відселення, визначені законом, в тому числі їх частки;

в) будівлі дитячих будинків сімейного типу;

г) гуртожитки;

г) житлова нерухомість непридатна для проживання, у тому числі у зв'язку з аварійним станом, визнана такою згідно з рішенням сільської, селищної, міської ради або ради об'єднаної територіальної громади, що створена згідно із законом та перспективним планом формування територій громад;

д) об'єкти житлової нерухомості, в тому числі їх частки, що належать дітям-сиротам, дітям, позбавленим батьківського піклування, та особам з їх

числа, визнаним такими відповідно до закону, дітям-інвалідам, які виховуються самотніми матеріями (батьками), але не більше одного такого об'єкта на дитину;

е) об'єкти нежитлової нерухомості, які використовуються суб'єктами господарювання малого та середнього бізнесу, що провадять свою діяльність в малих архітектурних формах та на ринках;

є) будівлі промисловості, зокрема виробничі корпуси, цехи, складські приміщення промислових підприємств;

ж) будівлі, споруди сільськогосподарських товаровиробників, призначені для використання безпосередньо у сільськогосподарській діяльності;

з) об'єкти житлової та нежитлової нерухомості, які перебувають у власності громадських організацій інвалідів та їх підприємств;

и) об'єкти нерухомості, що перебувають у власності релігійних організацій, статути (положення) яких зареєстровано у встановленому законом порядку, та використовуються виключно для забезпечення їхньої статутної діяльності, включаючи ті, в яких здійснюють діяльність засновані такими релігійними організаціями добродійні заклади (притулки, інтернати, лікарні тощо), крім

об'єктів нерухомості, в яких здійснюється виробнича та/або господарська діяльність;

і) будівлі дошкільних та загальноосвітніх навчальних закладів незалежно від форми власності та джерел фінансування, що використовуються для надання освітніх послуг.

3. База оподаткування

Базою оподаткування є загальна площа об'єкта житлової та нежитлової нерухомості, в тому числі його часток.

База оподаткування об'єктів житлової та нежитлової нерухомості, в тому числі їх часток, які перебувають у власності фізичних осіб, обчислюється контролюючим органом на підставі даних Державного реєстру речових прав на нерухоме майно, що безоплатно надаються органами державної реєстрації прав на нерухоме майно та/або на підставі оригіналів відповідних документів платника податків, зокрема документів на право власності.

База оподаткування об'єктів житлової та нежитлової нерухомості, в тому числі їх часток, що перебувають у власності юридичних осіб, обчислюється такими особами самотійно виходячи із загальної площі кожного окремого об'єкта оподаткування на підставі документів, що підтверджують право власності на такий об'єкт.

4. Пільги із сплати податку

База оподаткування об'єкта/об'єктів житлової нерухомості, в тому числі їх часток, що перебувають у власності фізичної особи платника податку, зменшується:

а) для квартири/квартир незалежно від їх кількості - на 60 кв. метрів;

б) для житлового будинку/будинків незалежно від їх кількості - на 120 кв. метрів;

в) для різних типів об'єктів житлової нерухомості, в тому числі їх часток (у разі одночасного перебування у власності платника податку квартири/квартир та житлового будинку/будинків, у тому числі їх часток), - на 180 кв. метрів.

Надати пільгу в розмірі 100% по сплаті податку за нерухоме майно об'єктів нежитлової нерухомості - будівлі та господарські споруди, що розміщені на земельній ділянці для обслуговування житлового будинку;

Таке зменшення надається один раз за кожний базовий податковий (звітний) період (рік).

Пільги з податку, що сплачується на відповідній території з об'єктів житлової нерухомості, для фізичних осіб не надаються на:

- об'єкт/об'єкти оподаткування, якщо площа такого/таких об'єкта/об'єктів перевищує п'ятикратний розмір неоподатковуваної площі, затвердженої рішенням органів місцевого самоврядування;

- об'єкти оподаткування, що використовуються їх власниками з метою одержання доходів (здаються в оренду, лізинг, позичку, використовуються у підприємницькій діяльності).

Пільги з податку, що сплачується на відповідній території з об'єктів нежитлової нерухомості, встановлюються в залежності від майна, яке є об'єктом оподаткування.

Органи місцевого самоврядування до 1 лютого поточного року подають до відповідного контролюючого органу за місцезнаходженням об'єкта житлової нерухомості відомості стосовно пільг, наданих ними відповідно до абзацу першого та другого цього підпункту.

5. Ставка податку

Ставки податку для об'єктів житлової та нежитлової нерухомості, що перебувають у власності фізичних та юридичних осіб встановлюються розмірах згідно додатку 1.

6. Податковий період

Базовий податковий (звітний) період дорівнює календарному року.

7. Порядок обчислення суми податку

Обчислення суми податку з об'єкта/об'єктів житлової нерухомості, які перебувають у власності фізичних осіб, здійснюється контролюючим органом за місцем податкової адреси (місцем реєстрації) власника такої нерухомості у такому порядку:

а) за наявності у власності платника податку одного об'єкта житлової нерухомості, в тому числі його частки, податок обчислюється, виходячи з бази оподаткування, зменшеної відповідно до підпунктів «а» або «б» пункту 4 цього Положення, та відповідної ставки податку;

б) за наявності у власності платника податку більше одного об'єкта житлової нерухомості одного типу, в тому числі їх часток, податок обчислюється виходячи із сумарної загальної площі таких об'єктів, зменшеної відповідно до підпунктів «а» або «б» пункту 4 цього Положення та відповідної ставки податку;

в) за наявності у власності платника податку об'єктів житлової нерухомості різних видів, у тому числі їх часток, податок обчислюється

виходячи із сумарної загальної площі таких об'єктів, зменшеної відповідно до підпункту «в» пункту 4 цього Положення та відповідної ставки податку;

г) сума податку, обчислена з урахуванням підпунктів б і в цього пункту, розподіляється контролюючим органом пропорційно до питомої ваги загальної площі кожного з об'єктів житлової нерухомості.

г) за наявності у власності платника податку об'єкта (об'єктів) житлової нерухомості, у тому числі його частки, що перебуває у власності фізичної чи юридичної особи - платника податку, загальна площа якого перевищує 300 квадратних метрів (для квартири) та/або 500 квадратних метрів (для будинку), сума податку, розрахована відповідно до підпунктів "а"- "г" цього підпункту, збільшується на 25000 гривень на рік за кожен такий об'єкт житлової нерухомості (його частку).

Обчислення суми податку з об'єкта/об'єктів нежитлової нерухомості, які перебувають у власності фізичних осіб, здійснюється контролюючим органом за місцем податкової адреси (місцем реєстрації) власника такої нерухомості виходячи із загальної площі кожного з об'єктів нежитлової нерухомості та відповідної ставки податку.

Податкове/податкові повідомлення-рішення про сплату суми/сум податку, обчисленого згідно з пунктом 7 цього Положення, та відповідні платіжні реквізити, зокрема, органів місцевого самоврядування за місцезнаходженням кожного з об'єктів житлової та/або нежитлової нерухомості, надсилаються (вручаються) платнику податку контролюючим органом за місцем його податкової адреси (місцем реєстрації) до 1 липня року, що настає за базовим податковим (звітним) періодом (роком).

Щодо новоствореного (створеного) об'єкта житлової та/або нежитлової нерухомості податок сплачується фізичною особою-платником починаючи з місяця, в якому виникло право власності на такий об'єкт.

Контролюючі органи за місцем проживання (реєстрації) платників податку в десятиденний строк інформують відповідні контролюючі органи за місцезнаходженням об'єктів житлової та/або нежитлової нерухомості про надіслані (вручені) платнику податку податкові повідомлення-рішення про сплату податку у порядку, встановленому центральним органом виконавчої влади, що забезпечує формування та реалізує державну податкову і митну політику.

Нарахування податку та надсилання (вручення) податкових повідомлень-рішень про сплату податку фізичним особам - нерезидентам здійснюють контролюючі органи за місцезнаходженням об'єктів житлової та/або нежитлової нерухомості, що перебувають у власності таких нерезидентів.

Платники податку мають право звернутися з письмовою заявою до контролюючого органу за місцем проживання (реєстрації) для проведення звірки даних щодо:

- об'єктів житлової та/або нежитлової нерухомості, в тому числі їх часток, що перебувають у власності платника податку;
- розміру загальної площі об'єктів житлової та/або нежитлової нерухомості, що перебувають у власності платника податку;

- права на користування пільгою із сплати податку;
- розміру ставки податку;
- нарахованої суми податку.

У разі виявлення розбіжностей між даними контролюючих органів та даними, підтвердженими платником податку на підставі оригіналів відповідних документів, зокрема документів на право власності, контролюючий орган за місцем проживання (реєстрації) платника податку проводить перерахунок суми податку і надсилає (вручає) йому нове податкове повідомлення-рішення. Попереднє податкове повідомлення-рішення вважається скасованим (відкликаним).

Органи державної реєстрації прав на нерухоме майно, а також органи, що здійснюють реєстрацію місця проживання фізичних осіб, зобов'язані щоквартально у 15-денний строк після закінчення податкового (звітного) кварталу подавати контролюючим органам відомості, необхідні для розрахунку податку, за місцем розташування такого об'єкта нерухомого майна станом на перше число відповідного кварталу в порядку, визначеному Кабінетом Міністрів України.

Платники податку - юридичні особи самостійно обчислюють суму податку станом на 1 січня звітного року і до 20 лютого цього ж року подають контролюючому органу за місцезнаходженням об'єкта/об'єктів оподаткування декларацію за формою, встановленою у порядку, передбаченому статтею 46 Податкового кодексу України, з розбивкою річної суми рівними частками поквартально.

Щодо новоствореного (нововведеного) об'єкта житлової та/або нежитлової нерухомості декларація юридичною особою - платником подається протягом 30 календарних днів з дня виникнення права власності на такий об'єкт, а податок сплачується починаючи з місяця, в якому виникло право власності на такий об'єкт.

8. Порядок обчислення сум податку в разі зміни власника об'єкта оподаткування податком.

У разі переходу права власності на об'єкт оподаткування від одного власника до іншого протягом календарного року податок обчислюється для попереднього власника за період з 1 січня цього року до початку того місяця, в якому він втратив право власності на зазначений об'єкт оподаткування, а для нового власника - починаючи з місяця, в якому виникло право власності.

Контролюючий орган надсилає податкове повідомлення-рішення новому власнику після отримання інформації про перехід права власності.

9. Порядок сплати податку.

Податок сплачується за місцем розташування об'єкта/об'єктів оподаткування і зараховується до відповідного бюджету згідно з положеннями Бюджетного кодексу України.

Фізичні особи можуть сплачувати податок у сільській та селищній місцевості через каси сільських (селищних) рад за квитанцією про прийняття податків.

10. Строки сплати податку.

Податкове зобов'язання за звітний рік з податку сплачується:

- а) фізичними особами - протягом 60 днів з дня вручення податкового повідомлення-рішення;
- б) юридичними особами - авансовими внесками щокварталу до 30 числа місяця, що настає за звітним кварталом, які відображаються в річній податковій декларації.

Сільський голова



Ю. І. Слюнько

Додаток 2.2

до проєкту рішення сільської ради
(11 сесії 7 скликання)
від _____ 2020 року

Положення про оподаткування транспортним податком.

1. Платники податку

Платниками транспортного податку є фізичні та юридичні особи, в тому числі нерезиденти, які мають зареєстровані в Україні згідно з чинним законодавством власні легкові автомобілі, що відповідно до підпункту 1 пункту 2.2 цієї статті є об'єктами оподаткування.

2 Об'єкт оподаткування

2.1 Об'єктом оподаткування є легкові автомобілі, з року випуску яких минуло не більше п'яти років (включно) та середньоринкова вартість яких становить понад 375 розмірів мінімальної заробітної плати, встановленої законом на 1 січня податкового (звітного) року.

Така вартість визначається центральним органом виконавчої влади, що реалізує державну політику економічного розвитку, за методикою, затвердженою Кабінетом Міністрів України, виходячи з марки, моделі, року випуску, типу двигуна, об'єму циліндрів двигуна, типу коробки переключення передач, пробігу легкового автомобіля, та розміщується на його офіційному веб-сайті.

3. База оподаткування

3.1. Базою оподаткування є легковий автомобіль, що є об'єктом оподаткування відповідно до підпункту 1 пункту 2.2 цієї статті.

4. Ставка податку встановлюється з розрахунку на календарний рік у розмірі 25 000 гривень за кожен легковий автомобіль, що є об'єктом оподаткування відповідно до підпункту 2.2.1 пункту 2.2 цієї статті.

5. Податковий період

5.1. Базовий податковий (звітний) період дорівнює календарному року.

6. Порядок обчислення та сплати податку

6.1. Обчислення суми податку з об'єкта/об'єктів оподаткування фізичних осіб здійснюється контролюючим органом за місцем реєстрації платника податку.

6.2. Податкове/податкові повідомлення-рішення про сплату суми/сум податку та відповідні платіжні реквізити надсилаються (вручаються) платнику податку контролюючим органом за місцем його реєстрації до 1 липня року базового податкового (звітного) періоду (року).

Щодо об'єктів оподаткування, придбаних протягом року, податок сплачується фізичною особою-платником починаючи з місяця, в якому виникло право власності на такий об'єкт. Контролюючий орган надсилає податкове повідомлення-рішення новому власнику після отримання інформації про перехід права власності.

Нарахування податку та надсилання (вручення) податкових повідомлень-рішень про сплату податку фізичним особам - нерезидентам здійснюють контролюючі органи за місцем реєстрації об'єктів оподаткування, що перебувають у власності таких нерезидентів.

6.3. Органи внутрішніх справ зобов'язані до 1 квітня 2019 року подати контролюючим органам за місцем реєстрації об'єкта оподаткування відомості, необхідні для розрахунку податку.

6.4. Платники податку - юридичні особи самостійно обчислюють суму податку станом на 1 січня звітного року і до 20 лютого цього ж року подають контролюючому органу за місцем реєстрації об'єкта оподаткування декларацію за формою, встановленою у порядку, передбаченому статтею 46 Податкового кодексу України, з розбивкою річної суми рівними частками поквартально.

Щодо об'єктів оподаткування, придбаних протягом року, декларація юридичною особою - платником подається протягом місяця з дня виникнення права власності на такий об'єкт, а податок сплачується починаючи з місяця, в якому виникло право власності на такий об'єкт.

6.5. У разі переходу права власності на об'єкт оподаткування від одного власника до іншого протягом звітного року податок обчислюється попереднім власником за період з 1 січня цього року до початку того місяця, в якому він втратив право власності на зазначений об'єкт оподаткування, а новим власником - починаючи з місяця, в якому він набув право власності на цей об'єкт.

Контролюючий орган надсилає податкове повідомлення-рішення новому власнику після отримання інформації про перехід права власності.

6.6. За об'єкти оподаткування, придбані протягом року, податок сплачується пропорційно кількості місяців, які залишилися до кінця року, починаючи з місяця, в якому проведено реєстрацію транспортного засобу.

6.7. У разі спливу п'ятирічного віку легкового автомобіля протягом звітного року податок сплачується за період з 1 січня цього року до початку місяця, наступного за місяцем, в якому вік такого автомобіля досяг (досягне) п'яти років.

6.8. У разі незаконного заволодіння третьою особою легковим автомобілем, який відповідно до підпункту 2.2.1 пункту 2.2 цієї статті є об'єктом оподаткування, транспортний податок за такий легковий автомобіль не сплачується з місяця, наступного за місяцем, в якому мав місце факт незаконного заволодіння легковим автомобілем, якщо такий факт підтверджується відповідним документом про внесення відомостей про вчинення кримінального правопорушення до Єдиного реєстру досудових розслідувань, виданим уповноваженим державним органом.

У разі повернення легкового автомобіля його власнику (законному володільцю) податок за такий легковий автомобіль сплачується з місяця, в якому легковий автомобіль було повернено відповідно до постанови слідчого, прокурора чи рішення суду. Платник податку зобов'язаний надати

контролюючому органу копію такої постанови (рішення) протягом 10 днів з моменту отримання.

6.9. У разі незаконного заволодіння третьою особою легковим томобілем, який відповідно до підпункту 2.2.1 пункту 2.2 цієї статті є об'єктом оподаткування, уточнююча декларація юридичною особою - платником податку подається протягом 30 календарних днів з дня внесення відомостей про вчинення кримінального правопорушення до Єдиного реєстру досудових розслідувань.

У разі повернення легкового автомобіля його власнику уточнююча декларація юридичною особою - платником податку подається протягом 30 календарних днів з дня складання постанови слідчого, прокурора чи винесення ухвали суду.

6.10. Фізичні особи - платники податку мають право звернутися з письмовою заявою до контролюючого органу за місцем своєї реєстрації для проведення звірки даних щодо:

- а) об'єктів оподаткування, що перебувають у власності платника податку;
- б) розміру ставки податку;
- в) нарахованої суми податку.

У разі виявлення розбіжностей між даними контролюючих органів та даними, підтвердженими платником податку на підставі оригіналів відповідних документів (зокрема документів, що підтверджують право власності на об'єкт оподаткування, перехід права власності на об'єкт оподаткування, документів, що впливають на середньоринкову вартість легкового автомобіля), контролюючий орган за місцем реєстрації платника податку проводить перерахунок суми податку і надсилає (вручає) йому нове податкове повідомлення-рішення. Попереднє податкове повідомлення-рішення вважається скасованим (відкликаним).

Фізичні особи - нерезиденти у порядку, визначеному цим пунктом, звертаються за проведенням звірки даних до контролюючих органів за місцем реєстрації об'єктів оподаткування".

7. Порядок сплати податку

7.1. Податок сплачується за місцем реєстрації об'єктів оподаткування і зараховується до відповідного бюджету згідно з положеннями Бюджетного кодексу України.

8. Строки сплати податку

8.1. Транспортний податок сплачується:

- а) фізичними особами - протягом 60 днів з дня вручення податкового повідомлення-рішення;
- б) юридичними особами - авансовими внесками щокварталу до 30 числа місяця, що настає за звітним кварталом, які відображаються в річній податковій декларації

Сільський голова



Ю. І. Слюнько

Додаток 2.3

до проекту рішення сільської ради
(11 сесії 7 скликання)
від _____ 2020 року

Положення про оподаткування платою за землю

1. Визначення понять

1.1. Плата за землю – обов'язковий платіж у складі податку на майно, що справляється у формі земельного податку та орендної плати за земельні ділянки комунальної власності, і зараховується до місцевого бюджету.

1.2. Нормативна грошова оцінка земельних ділянок - капіталізований рентний дохід із земельної ділянки, визначений за встановленими і затвердженими нормативами.

2. Платники земельного податку

2.1. Платниками земельного податку є:

2.1.1. власники земельних ділянок, земельних часток (паїв);

2.1.2. землекористувачі.

2.2. Особливості справляння податку суб'єктами господарювання, які застосовують спрощену систему оподаткування, обліку та звітності, встановлюються главою 1 розділу XIV Податкового кодексу України зі змінами і доповненнями.

3. Об'єкти оподаткування земельним податком

3.1. Об'єктами оподаткування земельним податком є:

3.1.1. земельні ділянки, які перебувають у власності або користуванні;

3.1.2. земельні частки (паї), які перебувають у власності.

4. База оподаткування земельним податком

4.1. Базою оподаткування земельним податком є:

4.1.1. нормативна грошова оцінка земельних ділянок з урахуванням коефіцієнта індексації, визначеного відповідно до порядку, встановленого цим Положенням;

4.1.2. площа земельних ділянок, нормативну грошову оцінку яких не проведено.

5. Ставка земельного податку

5.1. Ставки податку встановлені згідно з додатком 1.3 до рішення сільської ради від " " 2020 року "Про встановлення ставок місцевих податків та зборів на 2021 рік на території Хмельницької сільської об'єднаної територіальної громади Чернігівського району Чернігівської області" (11 сесія 7 скликання).

6. Пільги щодо сплати земельного податку для фізичних осіб

6.1. Від сплати земельного податку звільняються:

6.1.1. інваліди першої і другої групи;

6.1.2. фізичні особи, які виховують трьох і більше дітей віком до 18 років;

6.1.3. пенсіонери (за віком);

6.1.4. ветерани війни та особи, на яких поширюється дія Закону України "Про статус ветеранів війни, гарантії їх соціального захисту";

6.1.5. фізичні особи, визнані законом особами, які постраждали внаслідок Чорнобильської катастрофи.

6.2. Звільнення від сплати податку за земельні ділянки, передбачене для відповідної категорії фізичних осіб підпунктом 6.1. цього Положення, поширюється на одну земельну ділянку за кожним видом використання у межах граничних норм:

6.2.1. для ведення особистого селянського господарства - у розмірі не більш як 2 гектари;

6.2.2. для будівництва та обслуговування житлового будинку, господарських будівель і споруд (присадибна ділянка) в Іванівській сільській раді - не більш як 0,25 гектара;

6.2.3. для індивідуального дачного будівництва - не більш як 0,10 гектара;

6.2.4. для будівництва індивідуальних гаражів - не більш як 0,01 гектара;

6.2.5. для ведення садівництва - не більш як 0,12 гектара.

6.3. Від сплати податку звільняються на період дії єдиного податку четвертої групи власники земельних ділянок, земельних часток (паїв) та землекористувачі за умови передачі земельних ділянок та земельних часток (паїв) в оренду платнику єдиного податку четвертої групи.

6.4 Якщо фізична особа, визначена у пункті 6.1. цього Положення, має у власності декілька земельних ділянок одного виду використання, то така особа до 1 травня поточного року подає письмову заяву у довільній формі до контролюючого органу за місцем знаходження земельної ділянки про самостійне обрання/зміну земельної ділянки для застосування пільги.

Пільга починає застосовуватися до обраної земельної ділянки з базового податкового (звітного) періоду, у якому подано таку заяву.

7. Пільги щодо сплати податку для юридичних осіб

7.1. Від сплати податку звільняються:

7.1.1. санаторно-курортні та оздоровчі заклади громадських організацій інвалідів, реабілітаційні установи громадських організацій інвалідів;

7.1.2. громадські об'єднання осіб з інвалідністю України, підприємства та організації, які засновані громадськими об'єднаннями осіб з інвалідністю та спілками громадських об'єднань осіб з інвалідністю і є їх повною власністю, де протягом попереднього календарного місяця кількість осіб з інвалідністю, які мають там основне місце роботи, становить не менш як 50 відсотків середньооблікової чисельності штатних працівників облікового складу за умови, що фонд оплати праці таких осіб з інвалідністю становить протягом звітного періоду не менш як 25 відсотків суми загальних витрат на оплату праці.

Зазначені підприємства та організації громадських об'єднань осіб з інвалідністю мають право застосовувати цю пільгу за наявності дозволу на право користування такою пільгою, який надається уповноваженим органом

відповідно до Закону України «Про основи соціальної захищеності осіб з інвалідністю в Україні».

У разі порушення вимог цієї норми зазначені громадські організації інвалідів, їх підприємства та організації зобов'язані сплатити суми податку за відповідний період, проіндексовані з урахуванням інфляції, а також штрафні санкції згідно із законодавством;

7.1.3. бази олімпійської та паралімпійської підготовки, перелік яких затверджується Кабінетом Міністрів України.

7.1.4. дошкільні та загальноосвітні навчальні заклади незалежно від форми власності і джерел фінансування, заклади культури, науки (крім національних та державних дендрологічних парків), освіти, охорони здоров'я, соціального захисту, фізичної культури та спорту, які повністю утримуються за рахунок коштів державного або місцевих бюджетів.

7.1.5. державні та комунальні дитячі санаторно-курортні заклади та заклади оздоровлення і відпочинку, а також дитячі санаторно-курортні та оздоровчі заклади України, які знаходяться на балансі підприємств, установ та організацій, які є неприбутковими і внесені контролюючим органом до Реєстру неприбуткових установ та організацій. У разі виключення таких підприємств, установ та організацій з Реєстру неприбуткових установ та організацій декларація подається платником податку протягом 30 календарних днів з дня виключення, а податок сплачується починаючи з місяця, наступного за місяцем, в якому відбулося виключення з Реєстру неприбуткових установ та організацій;

7.1.6. державні та комунальні центри олімпійської підготовки, школи вищої спортивної майстерності, центри фізичного здоров'я населення, центри з розвитку фізичної культури і спорту інвалідів, дитячо-юнацькі спортивні школи, а також центри олімпійської підготовки, школи вищої спортивної майстерності, дитячо-юнацькі спортивні школи і спортивні споруди всеукраїнських фізкультурно-спортивних товариств, їх місцевих осередків та відокремлених підрозділів, що є неприбутковими та включені до Реєстру неприбуткових установ та організацій, за земельні ділянки, на яких розміщені їх спортивні споруди. У разі виключення таких установ та організацій з Реєстру неприбуткових установ та організацій, декларація подається платником податку протягом 30 календарних днів з дня виключення, а податок сплачується починаючи з місяця, наступного за місяцем, в якому відбулося виключення з Реєстру неприбуткових установ та організацій.

8. Земельні ділянки, які не підлягають оподаткуванню земельним податком

8.1. Не сплачується земельний податок за:

8.1.1. сільськогосподарські угіддя зон радіоактивно забруднених територій, визначених відповідно до закону такими, що зазнали радіоактивного забруднення внаслідок Чорнобильської катастрофи (зон відчуження, безумовного (обов'язкового) відселення, гарантованого добровільного відселення і посиленого радіоекологічного контролю), і хімічно

забруднених сільськогосподарських угідь, на які запроваджено обмеження щодо ведення сільського господарства;

8.1.2. землі сільськогосподарських угідь, що перебувають у тимчасовій консервації або у стадії сільськогосподарського освоєння;

8.1.3. земельні ділянки державних сортовипробувальних станцій і сортодільниць, які використовуються для випробування сортів сільськогосподарських культур;

8.1.4. землі дорожнього господарства автомобільних доріг загального користування - землі під проїзною частиною, узбіччям, земляним полотном, декоративним озелененням, резервами, кюветами, мостами, штучними спорудами, тунелями, транспортними розв'язками, водопропускними спорудами, підпірними стінками, шумовими екранами, очисними спорудами і розташованими в межах смуг відведення іншими дорожніми спорудами та обладнанням, а також землі, що знаходяться за межами смуг відведення, якщо на них розміщені споруди, що забезпечують функціонування автомобільних доріг, а саме:

а) паралельні об'їзні дороги, поромні переправи, снігозахисні споруди і насадження, протилавинні та протисельові споруди, вловлюючі з'їзди, захисні насадження, шумові екрани, очисні споруди;

б) майданчики для стоянки транспорту і відпочинку, склади, гаражі, резервуари для зберігання паливно-мастильних матеріалів, комплекси для зважування великогабаритного транспорту, виробничі бази, штучні та інші споруди, що перебувають у державній власності, власності державних підприємств або власності господарських товариств, у статутному капіталі яких 100 відсотків акцій (часток, паїв) належить державі;

8.1.5. земельні ділянки сільськогосподарських підприємств усіх форм власності та фермерських (селянських) господарств, зайняті молодими садами, ягідниками та виноградниками до вступу їх у пору плодоношення, а також гібридними насадженнями, генофондовими колекціями та розсадниками багаторічних плодкових насаджень;

8.1.6. земельні ділянки кладовищ, крематоріїв та колумбаріїв.

8.1.7. земельні ділянки, на яких розташовані дипломатичні представництва, які відповідно до міжнародних договорів (угод), згода на обов'язковість яких надана Верховною Радою України, користуються приміщеннями та прилеглими до них земельними ділянками на безоплатній основі.

8.1.8. земельні ділянки, надані для будівництва і обслуговування культових та інших будівель, необхідних для забезпечення діяльності релігійних організацій України, статути (положення) яких зареєстровано у встановленому законом порядку.

8.2. Інші пільги встановлюються згідно з додатками 1.7 до рішення сільської ради від " " 2020 року "Про встановлення ставок місцевих податків та зборів на 2021 рік на території Хмельницької сільської об'єднаної територіальної громади Чернігівського району Чернігівської області" (11 сесія 7 скликання)

9. Особливості оподаткування платою за землю

9.1. Особливості оподаткування платою за землю встановлюються статтею 284 Податкового кодексу України зі змінами і доповненнями.

Секретар Хмельницької сільської ради до 25 липня року, що передує звітному, подає до контролюючого органу (Головного управління ДПС у Чернігівській області) рішення щодо ставок земельного податку та наданих пільг зі сплати земельного податку юридичним та/або фізичним особам.

Нові зміни щодо зазначеної інформації надаються до 1 числа першого місяця кварталу, що настає за звітним кварталом, у якому відбулися зазначені зміни.

9.2. Якщо право на пільгу у платника виникає протягом року, то він звільняється від сплати податку починаючи з місяця, що настає за місяцем, у якому виникло це право. У разі втрати права на пільгу протягом року податок сплачується починаючи з місяця, що настає за місяцем, у якому втрачено це право.

9.3. Якщо платники податку, які користуються пільгами з цього податку, надають в оренду земельні ділянки, окремі будівлі, споруди або їх частини, податок за такі земельні ділянки та земельні ділянки під такими будівлями (їх частинами) сплачується на загальних підставах з урахуванням прибудинкової території.

Ця норма не поширюється на бюджетні установи у разі надання ними будівель, споруд (їх частин) в тимчасове користування (оренду) іншим бюджетним установам, дошкільним, загальноосвітнім навчальним закладам незалежно від форм власності і джерел фінансування.

10. Податковий період

10.1. Базовим податковим (звітним) періодом для плати за землю є календарний рік.

10.2. Базовий податковий (звітний) рік починається 1 січня і закінчується 31 грудня того ж року (для новостворених підприємств та організацій, а також у зв'язку із набуттям права власності та/або користування на нові земельні ділянки може бути меншим 12 місяців).

11. Порядок обчислення земельного податку

11.1. Підставою для нарахування земельного податку є дані державного земельного кадастру.

Центральні органи виконавчої влади, що реалізують державну політику у сфері земельних відносин та у сфері державної реєстрації речових прав на нерухоме майно у сфері будівництва щомісяця, але не пізніше 10 числа наступного місяця, а також за запитом відповідного контролюючого органу за місцезнаходженням земельної ділянки подають інформацію, необхідну для обчислення і справляння плати за землю, у порядку, встановленому Кабінетом Міністрів України.

11.2. Платники плати за землю (крім фізичних осіб) самостійно обчислюють суму податку щороку станом на 1 січня і не пізніше 20 лютого поточного року подають контролюючому органу за місцезнаходженням земельної ділянки податкову декларацію на поточний рік за формою,

встановленою у порядку, передбаченому статтею 46 Податкового кодексу України зі змінами і доповненнями, з розбивкою річної суми рівними частками за місяцями. Подання такої декларації звільняє від обов'язку подання щомісячних декларацій. При поданні першої декларації (фактичного початку діяльності як платника плати за землю) разом з нею подається довідка (витяг) про розмір нормативної грошової оцінки земельної ділянки, а надалі така довідка подається у разі затвердження нової нормативної грошової оцінки землі.

11.3. Платник плати за землю має право подавати щомісяця звітну податкову декларацію, що звільняє його від обов'язку подання податкової декларації не пізніше 20 лютого поточного року, протягом 20 календарних днів місяця, що настає за звітним.

11.4. За нововідведені земельні ділянки або за новоукладеними договорами оренди землі платник плати за землю подає податкову декларацію протягом 20 календарних днів місяця, що настає за звітним.

У разі зміни протягом року об'єкта та/або бази оподаткування платник плати за землю подає податкову декларацію протягом 20 календарних днів місяця, що настає за місяцем, у якому відбулися такі зміни.

11.5. Нарахування фізичним особам сум податку проводиться контролюючими органами (за місцем знаходження земельної ділянки), які надсилають (вручають) платникові за місцем його реєстрації до 1 липня поточного року податкове повідомлення-рішення про внесення податку за формою, встановленою у порядку, визначеному статтею 58 Податкового кодексу України.

У разі переходу права власності на земельну ділянку від одного власника - юридичної або фізичної особи до іншого протягом календарного року податок сплачується попереднім власником за період з 1 січня цього року до початку того місяця, в якому припинилося право власності на зазначену земельну ділянку, а новим власником - починаючи з місяця, в якому він набув право власності.

У разі переходу права власності на земельну ділянку від одного власника - фізичної особи до іншого протягом календарного року контролюючий орган надсилає (вручає) податкове повідомлення-рішення новому власнику після отримання інформації про перехід права власності.

Якщо такий перехід відбувається після 1 липня поточного року, то контролюючий орган надсилає (вручає) попередньому власнику нове податкове повідомлення-рішення. Попереднє податкове повідомлення-рішення вважається скасованим (відкликаним).

Платники податку мають право звернутися з письмовою заявою до контролюючого органу за місцем знаходження земельної ділянки для проведення звірки даних щодо:

- розміру площі земельної ділянки, що перебуває у власності та/або користуванні платника податку;
- права на користування пільгою із сплати податку;
- розміру ставки податку;

нарахованої суми податку.

У разі виявлення розбіжностей між даними контролюючих органів та даними, підтвердженими платником податку на підставі оригіналів відповідних документів, зокрема документів на право власності, користування пільгою, контролюючий орган за місцем знаходження земельної ділянки проводить протягом десяти робочих днів перерахунок суми податку і надсилає (вручає) йому нове податкове повідомлення-рішення. Попереднє податкове повідомлення-рішення вважається скасованим (відкликаним).

11.6. За земельну ділянку, на якій розташована будівля, що перебуває у спільній власності кількох юридичних або фізичних осіб, податок нараховується з урахуванням прибудинкової території кожному з таких осіб:

1) у рівних частинах - якщо будівля перебуває у спільній сумісній власності кількох осіб, але не поділена в натурі, або одній з таких осіб-власників, визначеній за їх згодою, якщо інше не встановлено судом;

2) пропорційно належній частці кожної особи - якщо будівля перебуває у спільній частковій власності;

3) пропорційно належній частці кожної особи - якщо будівля перебуває у спільній сумісній власності і поділена в натурі.

За земельну ділянку, на якій розташована будівля, що перебуває у користуванні кількох юридичних або фізичних осіб, податок нараховується кожному з них пропорційно тій частині площі будівлі, що знаходиться в їх користуванні, з урахуванням прибудинкової території.

11.7. Юридична особа зменшує податкові зобов'язання із земельного податку на суму пільг, які надаються фізичним особам відповідно до пункту 281.1 статті 281 Податкового кодексу України за земельні ділянки, що знаходяться у їх власності або постійному користуванні і входять до складу земельних ділянок такої юридичної особи.

Такий порядок також поширюється на визначення податкових зобов'язань із земельного податку юридичною особою за земельні ділянки, які відведені в порядку, встановленому Законом України «Про основи соціальної захищеності осіб з інвалідністю в Україні» для безоплатного паркування (зберігання) легкових автомобілів, якими керують особи з інвалідністю з ураженням опорно-рухового апарату, члени їх сімей, яким відповідно до порядку забезпечення осіб з інвалідністю автомобілями передано право керування автомобілем, та законні представники недієздатних осіб з інвалідністю або дітей з інвалідністю, які перевозять осіб з інвалідністю (дітей з інвалідністю) з ураженням опорно-рухового апарату.

12. Строк сплати податку

12.1. Власники землі та землекористувачі сплачують плату за землю з дня виникнення права власності або права користування земельною ділянкою.

У разі припинення права власності або права користування земельною ділянкою плата за землю сплачується за фактичний період перебування землі у власності або користуванні у поточному році.

12.2. Облік фізичних осіб - платників податку і нарахування відповідних сум проводяться контролюючими органами за місцем знаходження земельної ділянки щороку до 1 травня.

12.3. Податкове зобов'язання щодо плати за землю, визначене у податковій декларації на поточний рік, сплачується рівними частками власниками та землекористувачами земельних ділянок за місцезнаходженням земельної ділянки за податковий період, який дорівнює календарному місяцю, щомісяця протягом 30 календарних днів, що настають за останнім календарним днем податкового (звітного) місяця.

12.4. Податкове зобов'язання з плати за землю, визначене у податковій декларації, у тому числі за нововідведені земельні ділянки, сплачується власниками та землекористувачами земельних ділянок за місцезнаходженням земельної ділянки за податковий період, який дорівнює календарному місяцю, щомісяця протягом 30 календарних днів, що настають за останнім календарним днем податкового (звітного) місяця.

12.5. Податок фізичними особами сплачується протягом 60 днів з дня вручення податкового повідомлення-рішення.

12.6. При переході права власності на будівлю, споруду (їх частину) податок за земельні ділянки, на яких розташовані такі будівлі, споруди (їх частини), з урахуванням прибудинкової території сплачується на загальних підставах з дати державної реєстрації права власності на таку земельну ділянку.

13. Строк та порядок подання звітності про обчислення і сплату податку за землю

13.1. Строк та порядок подання звітності про обчислення і сплату податку за землю визначено ст. 286 Податкового кодексу України.

Сільський голова



Ю. І. Слюнько

Додаток 2.4

до проєкту рішення сільської ради
(11 сесії 7 скликання)
від _____ 2020 року

Положення про єдиний податок

1. Загальні положення

Юридична особа чи фізична особа – підприємець може самостійно обрати спрощену систему оподаткування, та реєструється платником єдиного податку

2. Суб'єкти господарювання, які застосовують спрощену систему оподаткування, обліку та звітності, поділяються на такі групи платників єдиного податку:

1) **перша група** - фізичні особи – підприємці, які не використовують працю найманих осіб, здійснюють виключно роздрібний продаж товарів з торговельних місць на ринках та/або провадять господарську діяльність з надання побутових послуг населенню і обсяг доходу яких протягом календарного року не перевищує 300 000 гривень;

2) **друга група** - фізичні особи – підприємці, які здійснюють господарську діяльність з надання послуг, у тому числі побутових, платникам єдиного податку та/або населенню, виробництво та/або продаж товарів, діяльність у сфері ресторанного господарства, за умови, що протягом календарного року відповідають сукупності таких критеріїв:
- не використовують працю найманих осіб або кількість осіб, які перебувають з ними у трудових відносинах, одночасно не перевищує 10 осіб;
- обсяг доходу не перевищує 1 500 000 гривень.

Дія цього підпункту не поширюється на фізичних осіб – підприємців, які надають посередницькі послуги з купівлі, продажу, оренди та оцінювання нерухомого майна (група 70.31 КВЕД ДК 009:2005). Такі фізичні особи - підприємці належать виключно до третьої групи платників єдиного податку, якщо відповідають вимогам, встановленим для такої групи;

3) **третья група** - фізичні особи - підприємці, які не використовують працю найманих осіб або кількість осіб, які перебувають з ними у трудових відносинах, не обмежена та юридичні особи - суб'єкти господарювання будь-якої організаційно-правової форми, у яких протягом календарного року обсяг доходу не перевищує 20 000 000 гривень;

4) **четверта група** - сільськогосподарські товаровиробники, у яких частка сільськогосподарського товаровиробництва за попередній податковий (звітний) рік дорівнює або перевищує 75 відсотків.

При розрахунку загальної кількості осіб, які перебувають у трудових відносинах з платником єдиного податку - фізичною особою, не враховуються наймані працівники, які перебувають у відпустці у зв'язку з вагітністю і пологами та у відпустці по догляду за дитиною до досягнення нею передбаченого законодавством віку.

Якщо сільськогосподарський товаровиробник утворюється шляхом злиття, приєднання, перетворення, поділу або виділення згідно з відповідними нормами Цивільного кодексу України, то норма щодо дотримання частки сільськогосподарського товаровиробництва, яка дорівнює або перевищує 75 відсотків за попередній податковий (звітний) рік, поширюється на:

- усіх осіб окремо, які зливаються або приєднуються;
- кожен окрему особу, утворену шляхом поділу або виділу;
- особу, утворену шляхом перетворення.

Сільськогосподарські товаровиробники, утворені шляхом злиття або приєднання, можуть бути платниками податку в рік утворення, якщо частка сільськогосподарського товаровиробництва, отримана за попередній податковий (звітний) рік всіма товаровиробниками, які беруть участь у їх утворенні, дорівнює або перевищує 75 відсотків.

Сільськогосподарські товаровиробники, утворені шляхом перетворення платника податку, можуть бути платниками податку в рік перетворення, якщо частка сільськогосподарського товаровиробництва, отримана за попередній податковий (звітний) рік, дорівнює або перевищує 75 відсотків.

Сільськогосподарські товаровиробники, утворені шляхом поділу або виділення, можуть бути платниками податку з наступного року, якщо частка сільськогосподарського товаровиробництва, отримана за попередній податковий (звітний) рік, дорівнює або перевищує 75 відсотків.

Новоутворені сільськогосподарські товаровиробники можуть бути платниками податку з наступного року, якщо частка сільськогосподарського товаровиробництва, отримана за попередній податковий (звітний) рік, дорівнює або перевищує 75 відсотків.

3. *Не можуть бути платниками єдиного податку першої - третьої груп:*
- суб'єкти господарювання (юридичні особи та фізичні особи – підприємці), які здійснюють:

1) діяльність з організації, проведення азартних ігор лотерей (крім розповсюдження лотерей), парі (букмекерське парі, парі тоталізатора);

2) обмін іноземної валюти;

3) виробництво, експорт, імпорт, продаж підакцизних товарів (крім роздрібного продажу паливно-мастильних матеріалів в ємностях до 20 літрів та діяльності фізичних осіб, пов'язаної з роздрібним продажем пива та столових вин);

4) видобуток, виробництво, реалізацію дорогоцінних металів і дорогоцінного каміння, у тому числі органогенного утворення;

5) видобуток, реалізацію корисних копалин;

6) діяльність у сфері фінансового посередництва, крім діяльності у сфері страхування, яка здійснюється страховими агентами, визначеними Законом України "Про страхування", сюрвейєрами, аварійними комісарами та аджастерами, визначеними розділом III цього Податкового Кодексу;

7) діяльність з управління підприємствами;

8) діяльність з надання послуг пошти та зв'язку;

9) діяльність з продажу предметів мистецтва та антикваріату, діяльність з організації торгів(аукціонів) виробами мистецтва, предметами колекціонування або антикваріату;

10) діяльність з організації, проведення гастрольних заходів;

- фізичні особи – підприємці, які здійснюють технічні випробування та дослідження (група 74.3 КВЕД ДК 009:2005), діяльність у сфері аудиту;

- фізичні особи – підприємці, які надають в оренду земельні ділянки, загальна площа яких перевищує 0,2 гектара, житлові приміщення, загальна площа яких перевищує 100 квадратних метрів, нежитлові приміщення (споруди, будівлі) та/або їх частини, загальна площа яких перевищує 300 квадратних метрів;

- страхові (перестрахові) брокери, банки, кредитні спілки, ломбарди, лізингові компанії, довірчі товариства, страхові компанії, установи накопичувального пенсійного забезпечення, інвестиційні фонди і компанії, інші фінансові установи, визначені законом; реєстратори цінних паперів;

- суб'єкти господарювання, у статутному капіталі яких сукупність часток, що належать юридичним особам, які не є платниками єдиного податку, дорівнює або перевищує 25 відсотків;

- представництва, філії, відділення та інші відокремлені підрозділи юридичної особи, яка не є платником єдиного податку;

- фізичні та юридичні особи – нерезиденти;

- суб'єкти господарювання, які на день подання заяви про реєстрацію платником єдиного податку мають податковий борг, крім безнадійного податкового боргу, що виник внаслідок дії обставин непереборної сили (форс-мажорних обставин).

3.1. Не можуть бути платниками єдиного податку четвертої групи:

- суб'єкти господарювання, у яких понад 50 відсотків доходу, отриманого від продажу сільськогосподарської продукції власного виробництва та продуктів її переробки, становить дохід від реалізації декоративних рослин (за винятком зрізаних квітів, вирощених на угіддях, які належать сільськогосподарському товаровиробнику на праві власності або надані йому в користування, та продуктів їх переробки), диких тварин і птахів, хутряних виробів і хутра (крім хутрової сировини);

- суб'єкти господарювання, що провадять діяльність з виробництва підакцизних товарів, крім виноматеріалів виноградних (коди згідно з УКТ ЗЕД 2204 29 - 2204 30), вироблених на підприємствах первинного виноробства для підприємств вторинного виноробства, які використовують такі виноматеріали для виробництва готової продукції;

- суб'єкт господарювання, який станом на 1 січня базового (звітного) року має податковий борг, за винятком безнадійного податкового боргу, який виник внаслідок дії обставин непереборної сили (форс-мажорних обставин).

Платники єдиного податку першої-третьої груп повинні здійснювати розрахунки за відвантажені товари (виконані роботи, надані послуги) виключно в грошовій формі (готівковій та/або безготівковій).

Для цілей визначених цим Положенням під побутовими послугами населенню, які надаються першою та другою групами платників єдиного податку, розуміються такі види послуг:

- 1) виготовлення взуття за індивідуальним замовленням;
- 2) послуги з ремонту взуття;
- 3) виготовлення швейних виробів за індивідуальним замовленням;
- 4) виготовлення виробів із шкіри за індивідуальним замовленням;
- 5) виготовлення виробів з хутра за індивідуальним замовленням;
- 6) виготовлення спіднього одягу за індивідуальним замовленням;
- 7) виготовлення текстильних виробів та текстильної галантереї за індивідуальним замовленням;
- 8) виготовлення головних уборів за індивідуальним замовленням;
- 9) додаткові послуги до виготовлення виробів за індивідуальним замовленням;
- 10) послуги з ремонту одягу та побутових текстильних виробів;
- 11) виготовлення та в'язання трикотажних виробів за індивідуальним замовленням;
- 12) послуги з ремонту трикотажних виробів;
- 13) виготовлення килимів та килимових виробів за індивідуальним замовленням;
- 14) послуги з ремонту та реставрації килимів та килимових виробів;
- 15) виготовлення шкіряних галантерейних та дорожніх виробів за індивідуальним замовленням;
- 16) послуги з ремонту шкіряних галантерейних та дорожніх виробів;
- 17) виготовлення меблів за індивідуальним замовленням;
- 18) послуги з ремонту, реставрації та поновлення меблів;
- 19) виготовлення теслярських та столярних виробів за індивідуальним замовленням;
- 20) технічне обслуговування та ремонт автомобілів, мотоциклів, моторолерів і мопедів за індивідуальним замовленням;
- 21) послуги з ремонту радіотелевізійної та іншої аудіо- і відеоапаратури;
- 22) послуги з ремонту електропобутової техніки та інших побутових приладів;
- 23) послуги з ремонту годинників;
- 24) послуги з ремонту велосипедів;
- 25) послуги з технічного обслуговування і ремонту музичних інструментів;
- 26) виготовлення металовиробів за індивідуальним замовленням;
- 27) послуги з ремонту інших предметів особистого користування, домашнього вжитку та металовиробів;
- 28) виготовлення ювелірних виробів за індивідуальним замовленням;
- 29) послуги з ремонту ювелірних виробів;
- 30) прокат речей особистого користування та побутових товарів;
- 31) послуги з виконання фоторобіт;
- 32) послуги з оброблення плівок;

- 33) послуги з прання, оброблення білизни та інших текстильних виробів;
- 34) послуги з чищення та фарбування текстильних, трикотажних і хутрових виробів;
- 35) вичинка хутрових шкур за індивідуальним замовленням;
- 36) послуги перукарень;
- 37) ритуальні послуги;
- 38) послуги, пов'язані з сільським та лісовим господарством;
- 39) послуги домашньої прислуги;
- 40) послуги, пов'язані з очищенням та прибиранням приміщень за індивідуальним замовленням;

. Порядок визначення доходів та їх склад для платників єдиного податку першої - третьої груп

4. Доходом платника єдиного податку є:

1) для фізичної особи - підприємця - дохід, отриманий протягом податкового (звітного) періоду в грошовій формі (готівковій та/або безготівковій); матеріальній або нематеріальній формі, визначеній пунктом 292.3 Податкового кодексу України. При цьому до доходу не включаються отримані такою фізичною особою пасивні доходи у вигляді процентів, дивідендів, роялті, страхові виплати і відшкодування, а також доходи, отримані від продажу рухомого та нерухомого майна, яке належить на праві власності фізичній особі та використовується в її господарській діяльності;

2) для юридичної особи - будь-який дохід, включаючи дохід представництв, філій, відділень такої юридичної особи, отриманий протягом податкового (звітного) періоду в грошовій формі (готівковій та/або безготівковій); матеріальній або нематеріальній формі, визначеній пунктом 292.3 Податкового кодексу України.

При продажу основних засобів юридичними особами - платниками єдиного податку дохід визначається як сума коштів, отриманих від продажу таких основних засобів.

Якщо основні засоби продані після їх використання протягом 12 календарних місяців з дня введення в експлуатацію, дохід визначається як різниця між сумою коштів, отриманою від продажу таких основних засобів, та їх залишковою балансовою вартістю, що склалася на день продажу.

До суми доходу платника єдиного податку включається вартість безоплатно отриманих протягом звітного періоду товарів (робіт, послуг).

Безоплатно отриманими вважаються товари (роботи, послуги), надані платнику єдиного податку згідно з письмовими договорами дарування та іншими письмовими договорами, укладеними згідно із законодавством, за якими не передбачено грошової або іншої компенсації вартості таких товарів (робіт, послуг) чи їх повернення, а також товари, передані платнику єдиного податку на відповідальне зберігання і використані таким платником єдиного податку.

До суми доходу платника єдиного податку третьої групи, який є платником податку на додану вартість за звітний період також включається сума кредиторської заборгованості, за якою минув строк позовної давності.

До суми доходу платника єдиного податку третьої групи (юридичні особи) за звітний період включається вартість реалізованих протягом звітного періоду товарів (робіт, послуг), за які отримана попередня оплата (аванс) у період сплати інших податків і зборів, визначених цим Кодексом.

У разі надання послуг, виконання робіт за договорами доручення, комісії, транспортного експедирування або за агентськими договорами доходом є сума отриманої винагороди повіреного (агента).

Дохід, виражений в іноземній валюті, перераховується у гривнях за офіційним курсом гривні до іноземної валюти, встановленим Національним банком України на дату отримання такого доходу.

Датою отримання доходу платника єдиного податку є дата надходження коштів платнику єдиного податку у грошовій (готівковій або безготівковій) формі, дата підписання платником єдиного податку акта приймання-передачі безоплатно отриманих товарів (робіт, послуг). Для платника єдиного податку третьої групи, який є платником податку на додану вартість, датою отримання доходу є дата списання кредиторської заборгованості, за якою минув строк позовної давності.

Для платника єдиного податку третьої групи (юридичні особи) датою отримання доходу також є дата відвантаження товарів (виконання робіт, надання послуг), за які отримана попередня оплата (аванс) у період сплати інших податків і зборів, визначених цим Кодексом.

У разі здійснення торгівлі товарами або послугами з використанням торговельних автоматів чи іншого подібного обладнання, що не передбачає наявності реєстратора розрахункових операцій, датою отримання доходу вважається дата вилучення з таких торговельних апаратів та/або подібного обладнання грошової виручки.

У разі якщо торгівля товарами (роботами, послугами) через торговельні автомати здійснюється з використанням жетонів, карток та/або інших замінників грошових знаків, виражених у грошовій одиниці України, датою отримання доходу вважається дата продажу таких жетонів, карток та/або інших замінників грошових знаків, виражених у грошовій одиниці України.

Доходи фізичної особи - платника єдиного податку, отримані в результаті провадження господарської діяльності та оподатковані згідно з цією главою, не включаються до складу загального річного оподатковуваного доходу фізичної особи, визначеного відповідно до розділу IV Податкового кодексу України.

5. Не є доходом суми податків і зборів, утримані (нараховані) платником єдиного податку під час здійснення ним функцій податкового агента, а також суми єдиного внеску на загальнообов'язкове державне соціальне страхування, нараховані платником єдиного податку відповідно до закону.

До складу доходу не включаються:

- 1) суми податку на додану вартість;
- 2) суми коштів, отриманих за внутрішніми розрахунками між структурними підрозділами платника єдиного податку;

3) суми фінансової допомоги, наданої на поворотній основі, отриманої та поверненої протягом 12 календарних місяців з дня її отримання, та суми кредитів;

4) суми коштів цільового призначення, що надійшли від Пенсійного фонду та інших фондів загальнообов'язкового державного соціального страхування, з бюджетів або державних цільових фондів, у тому числі в межах державних або місцевих програм;

5) суми коштів (аванс, передплата), що повертаються покупцю товару (робіт, послуг) - платнику єдиного податку та/або повертаються платником єдиного податку покупцю товару (робіт, послуг), якщо таке повернення відбувається внаслідок повернення товару, розірвання договору або за листом-заявою про повернення коштів;

6) суми коштів, що надійшли як оплата товарів (робіт, послуг), реалізованих у період сплати інших податків і зборів, встановлених цим Кодексом, вартість яких була включена до доходу юридичної особи при обчисленні податку на прибуток підприємств або загального оподаткованого доходу фізичної особи - підприємця;

7) суми податку на додану вартість, що надійшли у вартості товарів (виконаних робіт, наданих послуг), відвантажених (поставлених) у період сплати інших податків і зборів, встановлених цим Кодексом;

8) суми коштів та вартість майна, внесені засновниками або учасниками платника єдиного податку до статутного капіталу такого платника;

9) суми коштів у частині надмірно сплачених податків і зборів, встановлених цим Кодексом, та суми єдиного внеску на загальнообов'язкове державне соціальне страхування, що повертаються платнику єдиного податку з бюджетів або державних цільових фондів;

10) дивіденди, отримані платником єдиного податку - юридичною особою від інших платників податків, оподатковані в порядку, визначеному цим Кодексом.

6. Дохід визначається на підставі даних обліку, який ведеться відповідно до статті 296 Податкового кодексу України.

Визначення доходу здійснюється для цілей оподаткування єдиним податком та для надання права суб'єкту господарювання зареєструватися платником єдиного податку та/або перебувати на спрощеній системі оподаткування.

При визначенні обсягу доходу, що дає право суб'єкту господарювання зареєструватися платником єдиного податку та/або перебувати на спрощеній системі оподаткування в наступному податковому (звітному) періоді, не включається дохід, отриманий як компенсація (відшкодування) за рішенням суду за будь-які попередні (звітні) періоди.

Право на застосування спрощеної системи оподаткування в наступному календарному році мають платники єдиного податку за умови неперевищення протягом календарного року обсягу доходу, встановленого для відповідної групи платників єдиного податку.

При цьому якщо протягом календарного року платники першої і другої груп використали право на застосування іншої ставки єдиного податку у зв'язку з перевищенням обсягу доходу, встановленого для відповідної групи, право на застосування спрощеної системи оподаткування в наступному календарному році такі платники мають за умови неперевищення ними протягом календарного року обсягу доходу, встановленого підпунктом 3 пункту 291.4 статті 291 Податкового кодексу України.

7. Об'єкт та база оподаткування для платників єдиного податку четвертої групи

7.1. Об'єктом оподаткування для платників єдиного податку четвертої групи є площа сільськогосподарських угідь (ріллі, сіножатей, пасовищ і багаторічних насаджень) та/або земель водного фонду (внутрішніх водойм, озер, ставків, водосховищ), що перебуває у власності сільськогосподарського товаровиробника або надана йому у користування, у тому числі на умовах оренди.

7.2. Базою оподаткування податком для платників єдиного податку четвертої групи для сільськогосподарських товаровиробників є нормативна грошова оцінка одного гектара сільськогосподарських угідь (ріллі, сіножатей, пасовищ і багаторічних насаджень), з урахуванням коефіцієнта індексації, визначеного за станом на 1 січня базового податкового (звітного) року.

Базою оподаткування податком для платників єдиного податку четвертої групи для земель водного фонду (внутрішніх водойм, озер, ставків, водосховищ) є нормативна грошова оцінка ріллі в області, з урахуванням коефіцієнта індексації, визначеного за станом на 1 січня базового податкового (звітного) року.

8. Ставки єдиного податку

Ставки єдиного податку для платників першої - другої груп встановлюються у відсотках (фіксовані ставки) до розміру мінімальної заробітної плати, встановленої законом на 1 січня податкового (звітного) року (далі у цій главі - мінімальна заробітна плата), та третьої групи - у відсотках до доходу (відсоткові ставки).

Фіксовані ставки єдиного податку встановлюються сільськими, селищними та міськими радами для фізичних осіб - підприємців, які здійснюють господарську діяльність, залежно від виду господарської діяльності, з розрахунку на календарний місяць:

1) для першої групи платників єдиного податку - у межах до 10 відсотків розміру мінімальної заробітної плати;

2) для другої групи платників єдиного податку - у межах до 20 відсотків розміру мінімальної заробітної плати.

Відсоткова ставка єдиного податку для платників третьої групи встановлюється у розмірі:

1) 3 відсотки доходу - у разі сплати податку на додану вартість згідно з Податковим кодексом України;

2) 5 відсотки доходу - у разі включення податку на додану вартість до складу єдиного податку.

Для фізичних осіб - підприємців, які здійснюють діяльність з виробництва, постачання, продажу (реалізації) ювелірних та побутових виробів з дорогоцінних металів, дорогоцінного каміння, дорогоцінного каміння органогенного утворення та напівдорогоцінного каміння, ставка єдиного податку встановлюється у розмірі, визначеному підпунктом 2 пункту 293.3 Податкового кодексу України.

Ставка єдиного податку встановлюється для платників єдиного податку першої - третьої групи (фізичні особи - підприємці) у розмірі 20 відсотків:

1) до суми перевищення обсягу доходу, визначеного у підпунктах 1, 2 і 3 пункту 291.4 статті 291 Податкового кодексу України;

2) до доходу, отриманого від провадження діяльності, не зазначеної у реєстрі платників єдиного податку, віднесеного до першої або другої групи;

3) до доходу, отриманого при застосуванні іншого способу розрахунків, ніж зазначений у цій главі;

4) до доходу, отриманого від здійснення видів діяльності, які не дають права застосовувати спрощену систему оподаткування.

5) до доходу, отриманого платниками першої або другої групи від провадження діяльності, яка не передбачена у підпунктах 1 або 2 пункту 291.4 статті 291 Податкового кодексу України Податкового кодексу України відповідно.

Ставки єдиного податку для платників третьої групи (юридичні особи) встановлюються у подвійному розмірі ставок, визначених пунктом 293.3 Податкового кодексу України:

1) до суми перевищення обсягу доходу, визначеного у підпункті 3 пункту 291.4 статті 291 Податкового кодексу України;

2) до доходу, отриманого при застосуванні іншого способу розрахунків, ніж зазначений у цій главі;

3) до доходу, отриманого від здійснення видів діяльності, які не дають права застосовувати спрощену систему оподаткування.

У разі здійснення платниками єдиного податку першої і другої груп кількох видів господарської діяльності застосовується максимальний розмір ставки єдиного податку, встановлений для таких видів господарської діяльності.

У разі здійснення платниками єдиного податку першої і другої груп господарської діяльності на територіях більш як однієї сільської, селищної або міської ради застосовується максимальний розмір ставки єдиного податку, встановлений цим Положенням для відповідної групи таких платників єдиного податку.

Для платників єдиного податку четвертої групи розмір ставок податку з одного гектара сільськогосподарських угідь та/або земель водного фонду залежить від категорії (типу) земель, їх розташування та становить (у відсотках бази оподаткування):

- для ріллі, сіножатей і пасовищ (крім ріллі, сіножатей і пасовищ, розташованих у гірських зонах та на поліських територіях, а також ріллі, сіножатей і пасовищ, що перебувають у власності сільськогосподарських

товаровиробників, які спеціалізуються на виробництві (вирощуванні) та переробці продукції рослинництва на закритому ґрунті, або надані їм у користування, у тому числі на умовах оренди) - 0,45;

- для ріллі, сіножатей і пасовищ, розташованих у гірських зонах та на поліських територіях, - 0,27;

- для багаторічних насаджень (крім багаторічних насаджень, розташованих у гірських зонах та на поліських територіях) - 0,27;

- для багаторічних насаджень, розташованих у гірських зонах та на поліських територіях, - 0,09;

- для земель водного фонду - 1,35;

- для ріллі, сіножатей і пасовищ, що перебувають у власності сільськогосподарських товаровиробників, які спеціалізуються на виробництві (вирощуванні) та переробці продукції рослинництва на закритому ґрунті, або надані їм у користування, у тому числі на умовах оренди, - 3.

9. Податковий (звітний) період

Податковим (звітним) періодом для платників єдиного податку першої, другої та четвертої груп є календарний рік.

Податковим (звітним) періодом для платників єдиного податку третьої групи є календарний квартал.

Податковий (звітний) період починається з першого числа першого місяця податкового (звітного) періоду і закінчується останнім календарним днем останнього місяця податкового (звітного) періоду.

10. Строки сплати єдиного податку

Платники єдиного податку першої і другої груп сплачують єдиний податок шляхом здійснення авансового внеску не пізніше 20 числа (включно) поточного місяця.

Такі платники єдиного податку можуть здійснити сплату єдиного податку авансовим внеском за весь податковий (звітний) період (квартал, рік), але не більш як до кінця поточного звітного року.

Сплата єдиного податку здійснюється за місцем податкової адреси.

Платники єдиного податку першої і другої груп, які не використовують працю найманих осіб, звільняються від сплати єдиного податку протягом одного календарного місяця на рік на час відпустки, а також за період хвороби, підтверженої копією листка (листоків) непрацездатності, якщо вона триває 30 і більше календарних днів.

Сільський голова



Ю. І. Слюнько

Додаток 2.5

до проекту рішення сільської ради
(11 сесії 7 скликання)
від _____ 2020 року

Положення про акцизний податок

1. Загальні положення

1.1. Положення про акцизний податок для підакцизних товарів, реалізованих відповідно до підпункту 213.1.9 пункту 213.1 статті 213 Податкового кодексу України (далі – Положення) розроблено на підставі розділу VI

Податкового кодексу України.

1.2. Це Положення є обов'язковим до виконання суб'єктами господарювання роздрібною торгівлі, які здійснюють реалізацію підакцизних товарів.

1.3. Акцизний податок – це податок, яким оподатковуються підакцизні товари, включений до їх ціни та оплачений покупцями через роздрібну торговельну мережу.

2.1. Платники податку:

2.1.1. Відповідно до пп. 212.1.11 п. 212.1 ст. 212 Податкового кодексу України (далі – Кодексу) платником податку є особа - суб'єкт господарювання роздрібною торгівлі, яка здійснює реалізацію підакцизних товарів.

2.1.2. Особи - суб'єкти господарювання роздрібною торгівлі, які здійснюють реалізацію підакцизних товарів, підлягають обов'язковій реєстрації як платники податку контролюючими органами за місцезнаходженням пункту продажу товарів не пізніше граничного терміну подання декларації акцизного податку за місяць, в якому здійснюється господарська діяльність.

2.2. Об'єкт оподаткування і база оподаткування податком:

2.2.1. Об'єктом оподаткування є операції з реалізації суб'єктами господарювання роздрібною торгівлі підакцизних товарів (виручка від реалізації підакцизних товарів (з податком на додану вартість)).

2.2.3. Базою оподаткування є вартість (з податком на додану вартість) підакцизних товарів, що реалізовані відповідно до пп. 213.1.9 п. 213.1 ст. 213 Кодексу.

2.3. Ставки податку:

2.3.1. Для підакцизних товарів, реалізованих відповідно до пп. 213.1.9 п. 213.1 ст. 213 Кодексу, ставки податку встановлюються за рішенням селищної ради в розмірах, передбачених підпунктами 215.3.1., 215.3.2., 15.3.4 пункту 215.3 статті 215 Податкового кодексу України.

3. Порядок обчислення та строки сплати податку

3.1. Податковий період:

3.1.1. Базовий податковий (звітний) період дорівнює календарному місяцю.

3.2. Дата виникнення податкового зобов'язання:

3.2.1. Датою виникнення податкових зобов'язань щодо реалізації суб'єктами господарювання роздрібною торгівлі підакцизних товарів є дата здійснення розрахункової операції відповідно до Закону України «Про застосування реєстраторів розрахункових операцій в сфері торгівлі, громадського харчування та послуг», а у разі реалізації товарів фізичними особами - підприємцями, які сплачують єдиний податок, - є дата надходження оплати за проданий товар.

3.3. Порядок і строки сплати податку:

3.3.1. Суми податку перераховуються до бюджету суб'єктом господарювання роздрібною торгівлі, який здійснює реалізацію підакцизних товарів, протягом 10 календарних днів, що настають за останнім днем відповідного граничного строку, передбаченого пп. 49.18.1 п. 49.18 ст. 49 Кодексу для подання податкової декларації за місячний податковий період.

3.3.2 Особа - суб'єкт господарювання роздрібною торгівлі, який здійснює реалізацію підакцизних товарів, сплачує податок за місцем здійснення реалізації таких товарів.

3.3.3 Суб'єкт господарювання роздрібною торгівлі, який здійснює реалізацію підакцизних товарів подає щомісяця не пізніше 20 числа наступного періоду контролюючому органу за місцем реєстрації декларацію акцизного податку за формою, затвердженою у порядку, встановленому ст.46 Кодексу.

4. Відповідальність та контроль

4.1. Відповідальність:

4.1.1. Платники збору, зазначені у п.2.1 цього Положення, несуть відповідальність за неподання у встановлені терміни податкової декларації з акцизного податку, до органу державної податкової служби, за правильність обчислення, повноту і своєчасність сплати податку до бюджету відповідно до Податкового кодексу України, інших законодавчих та нормативних актів.

4.2. Контроль:

4.2.1 Контроль за правильністю обчислення, своєчасністю подання податкової декларації до органу державної податкової служби, повнотою і своєчасністю сплати збору до бюджету, здійснює Головне управління ДПС у Чернігівській області.

Сільський голова



Ю. І. Слюнько

АНАЛІЗ РЕГУЛЯТОРНОГО ВПЛИВУ

проекту рішення Хмельницької сільської ради «Про встановлення ставок місцевих податків та зборів на території Хмельницької сільської об'єднаної територіальної громади на 2021 рік»

I. Визначення проблеми

Проблема, яку передбачається розв'язати шляхом державного регулювання:

Згідно з бюджетним законодавством місцеві податки та збори, є одним з джерел надходжень загального фонду сільського бюджету, за рахунок якого забезпечуються надання послуг населенню в галузях бюджетної сфери та реалізуються соціальні програми. Стабільність надходжень, що формують загальний фонд сільського бюджету, дозволяє забезпечити безперебійну життєдіяльність у різних сферах, забезпечити своєчасну виплату заробітної плати працівникам бюджетних установ, провести всі інші соціально важливі видатки, отримати всім мешканцям громади суспільні послуги в тій чи іншій сфері, якою опікуються органи місцевого самоврядування.

Виходячи з вищевикладеного, з метою безумовного виконання Податкового кодексу України, недопущення суперечливих ситуацій, забезпечення дохідної частини місцевого бюджету, реалізації програм соціально-економічного розвитку зокрема направити кошти на утримання закладів дошкільної освіти, загально середньої освіти, оплата харчування Хмельницька сільська рада має прийняти рішення «Про встановлення місцевих податків та зборів на території Хмельницької об'єднаної територіальної громади на 2021 рік».

Причини виникнення проблеми:

Неприйняття рішення про встановлення місцевих податків і зборів на 2021 рік, податки і збори будуть справлятимуться за мінімальними ставкам, а плата за землю - із застосуванням ставок, які діяли до 31 грудня року, що передує бюджетному періоду, в якому планується застосування плати за землю, що спричинить втрати дохідної частини бюджету, як наслідок будуть не профінансовані соціальні програми.

Підтвердження важливості проблеми:

Розв'язання проблеми визначення на законних підставах розміру ставок податку за допомогою ринкового механізму неможливе, оскільки чинним законодавством передбачено, що встановлення місцевих податків та зборів згідно з повноваженнями, визначеними в статті 12 розділу I «Загальні положення» Кодексу можуть здійснювати тільки органи місцевого самоврядування.

Тобто, врегулювання зазначених проблемних питань не може бути здійснено за допомогою:

- ринкових механізмів, оскільки такі питання регулюються виключно нормативно-правовими актами прийнятими сільською радою;

- діючих актів, оскільки ставки податку, визначені в рішенні сільської ради від 12 червня 2019 року (25 сесія 7 скликання) «Про встановлення місцевих податків на території Хмельницької сільської ради на 2020 рік», «Про встановлення ставок та пільг із сплати земельного податку на рік», «Про встановлення ставки єдиного податку», «про встановлення ставок та пільг із сплати податку на нерухоме майно, відмінне від земельної ділянки на 2020 рік», «Про встановлення ставки акцизного податку з реалізації суб'єктами господарювання роздрібною торгівлі підакцизних товарів» та «Про встановлення податку на транспортні засоби» застосовуються лише на 2020 рік.

Таким чином, вказана проблема потребує розв'язання шляхом прийняття рішення Хмельницької сільської ради «Про встановлення ставок місцевих податків та зборів на території Хмельницької об'єднаної територіальної громади на 2021 рік ».

Основні групи (підгрупи), на які проблема справляє вплив:

Групи (підгрупи)	Так	Ні
Держава		
Громадяни		
Суб'єкти господарювання		
у тому числі суб'єкти малого підприємництва		

Обґрунтування неможливості вирішення проблеми за допомогою ринкових механізмів:

Розв'язання проблеми визначення на законних підставах розміру ставок податку за допомогою ринкового механізму неможливе, оскільки чинним законодавством передбачено, що встановлення місцевих податків та зборів згідно з повноваженнями, визначеними в статті 12 розділу I «Загальні положення» Кодексу можуть здійснювати тільки органи місцевого самоврядування.

Обґрунтування неможливості вирішення проблеми за допомогою діючих регуляторних актів:

Зазначена проблема не може бути вирішена за допомогою діючих регуляторних актів, оскільки ставки податку, визначені в рішенні сільської ради від 12 червня 2019 року (25 сесія 7 скликання) «Про встановлення місцевих податків на території Хмельницької сільської ради на 2020 рік», «Про встановлення ставок та пільг із сплати земельного податку на 2020 рік», «Про встановлення ставки єдиного податку», «Про встановлення ставок та пільг із сплати податку на нерухоме майно, відмінне від земельної ділянки на 2020 рік», «Про встановлення ставки акцизного податку з реалізації суб'єктами господарювання роздрібною торгівлі підакцизних товарів» та «Про встановлення податку на транспортні засоби» застосовуються лише на 2020 рік.

II. Цілі державного регулювання

Цілі державного регулювання, безпосередньо пов'язані з розв'язанням проблеми

Проект регуляторного акту спрямований на розв'язання проблеми, визначеної в попередньому розділі.

Основними цілями регулювання є :

- здійснити планування та прогнозування надходжень від місцевих податків та зборів при формуванні бюджету;
- встановити доцільні і обґрунтовані розміри ставок місцевих податків і зборів з урахуванням рівня платоспроможності громадян та суб'єктів господарювання та відповідно до потреб сільського бюджету;
- встановити пільги щодо сплати місцевих податків і зборів;
- забезпечити своєчасне надходження до сільського бюджету місцевих податків та зборів;
- забезпечити відкритість процедури, прозорість дій органу місцевого самоврядування;
- привести рішення Хмельницької сільської ради у відповідність до норм та вимог Податкового кодексу України.

III. Визначення та оцінка альтернативних способів досягнення цілей

1. Визначення альтернативних способів

Вид альтернативи	Опис альтернативи
Альтернатива 1	Залишення питання неврегульованим, означає недотримання додаткових надходжень від сплати місцевих податків та зборів, неможливість направлення додаткових коштів на здійснення програм соціально-економічного та культурного розвитку, зменшення фінансування соціальної сфери та порушення чинного законодавства України
Альтернатива 2	Прийняття регуляторного акту створить нормативно-правову базу для оподаткування земельним податком на території Хмельницької сільської ради, відповідно до Податкового Кодексу України та постанови Кабінету Міністрів України від 24 травня 2017 року № 483 «Про затвердження форм типових рішень про встановлення ставок та пільг із сплати земельного податку та податку на нерухоме майно, відмінне від земельної ділянки». Забезпечує досягнення цілей державного регулювання. Враховує пропозиції фізичних та юридичних осіб, які прийняли участь в обговоренні проекту рішення. Збільшення привабливості та ефективного використання земельних ділянок, які знаходяться у власності та користуванні фізичних осіб та суб'єктів господарювання. Належне фінансування програм соціально-економічного розвитку сільської ради.

Вибір найбільш оптимального альтернативного способу досягнення цілей

Рейтинг результативності (досягнення цілей під час вирішення проблеми)	Бал результативності (за чотирибальною системою оцінки)	Коментарі щодо присвоєння відповідного балу
Альтернатива 1	1 - цілі прийняття регуляторного акту не можуть бути досягнуті (проблема продовжує існувати)	Альтернатива 1 не дає змоги досягнути поставлених цілей державного регулювання (проблема продовжує існувати). Така альтернатива є непринятною у зв'язку з тим що відповідно до підпункту 12.3.5 статті 12 Кодексу місцеві податки і збори сплачуються платниками у порядку установленому кодексом за мінімальними ставками, що не сприятиме наповненню місцевого бюджету. Негативний вплив буде задано сільській раді оскільки відсутність надходжень до бюджету ставить під загрозу фінансування соціально важливих програм передбачених програмою соціально економічного розвитку Хмельницької сільської ради
Альтернатива 2	3 - цілі прийняття регуляторного акту можуть бути досягнуті майже повною мірою (усі важливі аспекти проблеми існувати не будуть)	Альтернатива 2 дає змогу майже повною мірою досягнути поставлених цілей державного регулювання (усі важливі аспекти проблеми існувати не будуть). Прийняття даного рішення забезпечить досягнути встановлених цілей чітких та прозорих механізмів справляння та сплати податку на території Хмельницької сільської ради та відповідно наповнення місцевого бюджету, що дозволить профінансувати деякі соціальні програми. Таким чином прийняття вказаного рішення буде досягнуто балансу інтересів органів місцевого самоврядування, громади і платників податків

Рейтинг результативності	Вигоди (підсумок)	Витрати (підсумок)	Обґрунтування відповідного місця альтернативи у рейтингу
Альтернатива 1	Держава: Не забезпечує досягнення цілей державного регулювання. Громадяни: Відсутні Суб'єкти господарювання: Сплата податків і зборів за мінімальними ставками,	Держава: Відсутні Громадяни: Відсутні Суб'єкти господарювання: Відсутні Витрати: Відсутні Сумарні витрати, грн:	Несплата податку, оскільки на законодавчому рівні не визначено розмір мінімальної ставки. Через відсутність регулювання, яким визначаються розміри ставок

2. Оцінка вибраних альтернативних способів досягнення цілей

Оцінка впливу на сферу інтересів держави

Вид альтернативи	Вигоди	Витрати
Альтернатива 1	Не забезпечує досягнення цілей державного регулювання.	Відсутні
Альтернатива 2	Забезпечує досягнення цілей державного регулювання. Враховує пропозиції фізичних та юридичних осіб, які прийняли участь в обговоренні проекту рішення. Збільшує привабливість та ефективне використання земельних ділянок, які знаходяться у власності та користуванні платників плати за землю. Дозволяє наповнювати місцевий бюджет власними надходженнями.	Відсутні

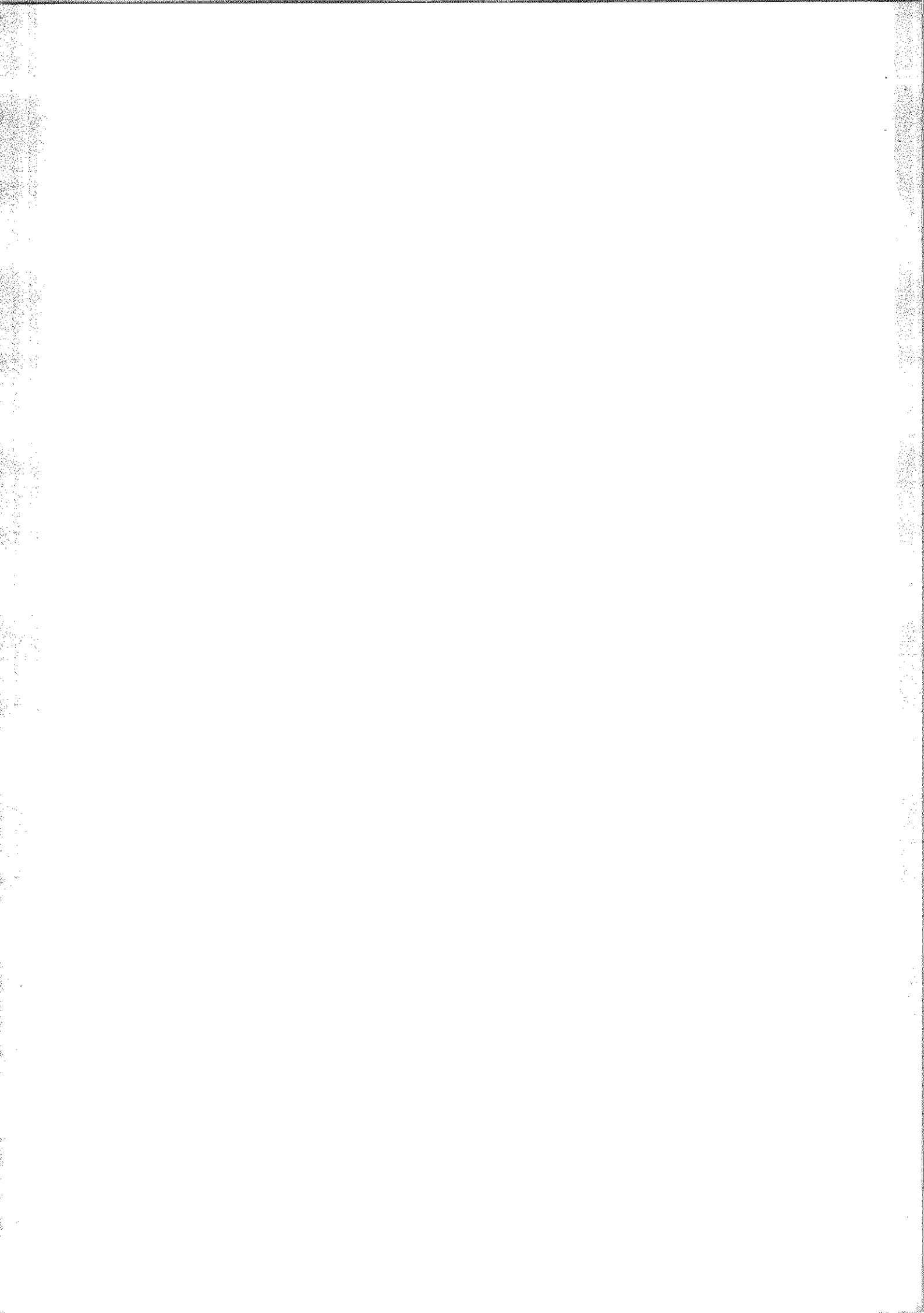
Оцінка впливу на сферу інтересів громадян

Вид альтернативи	Вигоди	Витрати
Альтернатива 1	Відсутні	Відсутні
Альтернатива 2	Забезпечує досягнення цілей державного регулювання. Враховує пропозиції фізичних та юридичних осіб, які прийняли участь в обговоренні проекту рішення. Збільшує привабливість та ефективне використання земельних ділянок, які знаходяться у власності та користуванні платників плати за землю. Дозволяє наповнювати місцевий бюджет власними надходженнями.	Відсутні

Оцінка впливу на сферу інтересів суб'єктів господарювання

Альтернатива 1

Показник	Великі	Середні	Малі	Мікро	Разом
Кількість суб'єктів господарювання, що підпадають під дію регулювання, одиниць					
Питома вага групи у загальній кількості, відсотків					
Вид альтернативи	Вигоди			Витрати	
Альтернатива 1	Сплата податків і зборів за мінімальними ставками, передбаченими Податковим кодексом України			Відсутні	
Альтернатива 2	Сплата податків і зборів за обґрунтованими ставками. категорій громадян. Відкритість процедури, прозорість дій органів місцевого самоврядування. 4.Вдосконалить відносини між сільською радою, органом фіскальної служби та суб'єктами господарювання пов'язаних зі справлянням місцевих податків та зборів			Суб'єкти господарювання будуть сплачувати місцеві податки і збори за ставками згідно рішення сільської ради.	



IV. Вибір найбільш оптимального альтернативного способу досягнення цілей

Рейтинг результативності (досягнення цілей під час вирішення проблеми)	Бал результативності (за чотирибальною системою оцінки)	Коментарі щодо присвоєння відповідного балу	
Альтернатива 1	1 - цілі прийняття регуляторного акту не можуть бути досягнуті (проблема продовжує існувати)	Альтернатива 1 не дає змоги досягнути поставлених цілей державного регулювання (проблема продовжує існувати). Така альтернатива є непринятною у зв'язку з тим що відповідно до підпункту 12.3.5 статті 12 Кодексу місцеві податки і збори сплачуються платниками у порядку установленому кодексом за мінімальними ставками, що не сприятиме наповненню місцевого бюджету. Негативний вплив буде задан: сільській раді оскільки відсутність надходжень до бюджету ставить під загрозу фінансування соціально важливих програм передбачених програмою соціально економічного розвитку Хмельницької сільської ради	
Альтернатива 2	3 - цілі прийняття регуляторного акту можуть бути досягнуті майже повною мірою (усі важливі аспекти проблеми існувати не будуть)	Альтернатива 2 дає змогу майже повною мірою досягнути поставлених цілей державного регулювання (усі важливі аспекти проблеми існувати не будуть). Прийняття даного рішення забезпечить досягнути встановлених цілей чітких та прозорих механізмів справляння та сплати податку на території Хмельницької сільської ради та відповідно наповнення місцевого бюджету, що дозволить профінансувати деякі соціальні програми. Таким чином прийняття вказаного рішення буде досягнуто балансу інтересів органів місцевого самоврядування, громади і платників податків	
Рейтинг результативності	Вигоди (підсумок)	Витрати (підсумок)	Обґрунтування відповідного місця альтернативи у рейтингу
Альтернатива 1	<p>Держава: Не забезпечує досягнення цілей державного регулювання.</p> <p>Громадяни: Відсутні</p> <p>Суб'єкти господарювання: Сплата податків і зборів за мінімальними ставками,</p>	<p>Держава: Відсутні</p> <p>Громадяни: Відсутні</p> <p>Суб'єкти господарювання: Відсутні</p> <p>Витрати: Відсутні</p> <p>Сумарні витрати, грн:</p>	<p>Несплата податку, оскільки на законодавчому рівні не визначено розмір мінімальної ставки.</p> <p>Через відсутність регулювання, яким визначаються розміри ставок</p>

	передбаченими Податковим кодексом України		податку, вигоди для платника податку
Альтернатива 2	<p>Держава: Забезпечує досягнення цілей державного регулювання. Враховує пропозиції фізичних та юридичних осіб, які прийняли участь в обговоренні проекту рішення. Збільшує привабливість та ефективне використання земельних ділянок, які знаходяться у власності та користуванні платників плати за землю. Дозволяє наповнювати місцевий бюджет власними надходженнями.</p> <p>Громадяни: Забезпечує досягнення цілей державного регулювання. Враховує пропозиції фізичних та юридичних осіб, які прийняли участь в обговоренні проекту рішення. Збільшує привабливість та ефективне використання земельних ділянок, які знаходяться у власності та користуванні платників плати за землю. Дозволяє наповнювати місцевий бюджет власними надходженнями.</p> <p>Суб'єкти господарювання: Сплата податків і зборів за обґрунтованими ставками. Встановлення пільг по сплаті податків для окремих категорій громадян. Відкритість процедури, прозорість дій місцевого самоврядування. Вдосконалить відносини між сільською радою, органом фіскальної служби та суб'єктами</p>	<p>Держава: Відсутні</p> <p>Громадяни: Відсутні</p> <p>Суб'єкти господарювання: Витрати: Суб'єкти господарювання будуть сплачувати плату за землю за ставками згідно рішення сільської ради.</p> <p>Сумарні витрати, грн:</p>	<p>Є найбільш оптимальною серед запропонованих альтернатив, оскільки дає змогу максимально досягнути поставлених цілей державного регулювання: - надходження податку до місцевого бюджету і можливість фінансування покладених на органи місцевого самоврядування повноважень. - встановлення ставок з урахуванням зональності та пільги для окремої категорії. - забезпечується прозорість механізму справляння податку</p>

Рейтинг	Аргументи щодо переваги обраної альтернативи/причини відмови від альтернативи	Оцінка ризику зовнішніх чинників на дію запропонованого регуляторного акту
Альтернатива 1	Не вирішує проблем вдосконаленні плати за землю, та приведення її до норм чинного законодавства.	Відсутні
Альтернатива 2	Цей регуляторний акт відповідає потребам у розв'язанні визначеної проблеми та принципам державної регуляторної політики. Затвердження такого регуляторного акту забезпечить поступове досягнення встановлених цілей.	Нові зміни у законодавстві.

V. Механізми та заходи, які забезпечать розв'язання визначеної проблеми

Запропоновані механізми регуляторного акту, за допомогою яких можна розв'язати проблему:

Згідно Податкового кодексу України до повноважень сільських рад належить прийняття рішення про встановлення місцевих податків та зборів, та пільг по місцевих податках та зборах. Зробити це можливо за рахунок прийняття відповідного рішення Хмельницької сільської ради.

Заходи, які мають здійснити органи влади для впровадження цього регуляторного акту:

- розробка проекту рішення Хмельницької сільської ради "Про встановлення місцевих податків та зборів на території Хмельницької сільської об'єднаної територіальної громади на 2021 рік" та аналізу регуляторного впливу до нього;
- проведення консультацій з суб'єктами господарювання;
- оприлюднення проекту разом з аналізом регуляторного впливу та отримання пропозицій і зауважень;
- підготовка експертного висновку постійної відповідальної комісії щодо відповідності проекту рішення вимогам статей 4, 8 Закону України «Про засади державної регуляторної політики у сфері господарської діяльності»;
- отримання пропозицій по удосконаленню від Державної регуляторної служби України;
- прийняття рішення «Про встановлення ставок місцевих податків та зборів на території Хмельницької сільської об'єднаної територіальної громади на 2021 рік» на засіданні сесії Хмельницької сільської ради»;
- оприлюднення рішення у встановленому законодавством порядку;
- проведення заходів з відстеження результативності прийнятого рішення.

Установлення запропонованих місцевих податків та зборів на 2021 рік є основним механізмом, який забезпечить надходження до бюджету Хмельницької сільської ради.

VI. Оцінка виконання вимог регуляторного акту залежно від ресурсів, якими розпоряджаються органи виконавчої ради чи органи місцевого самоврядування, фізичні та юридичні особи, які повинні проваджувати або виконувати ці вимоги

Питома вага суб'єктів малого підприємництва у загальній кількості суб'єктів господарювання, на яких поширюється регулювання, перевищує 10 відсотків, розрахунок витрат на запровадження державного регулювання для суб'єктів малого підприємництва здійснено згідно з додатком 4 до Методики проведення аналізу впливу регуляторного акту (Тест малого підприємництва).

VII. Обґрунтування запропонованого строку дії регуляторного акту

Запропонований термін дії акту - один рік.

Обґрунтування запропонованого терміну дії акту:

У разі, якщо сільська рада у термін до 15 липня не прийняла рішення про встановлення відповідних місцевих податків і зборів на наступний рік, такі податки справляються, виходячи з норм цього Кодексу, із застосуванням їх мінімальних ставок та без застосування відповідних коефіцієнтів, а плата за землю справляється із застосуванням ставок, які діяли до 31 грудня року, що передує бюджетному періоду, в якому планується застосування плати за землю (підпункт 12.3.5 пункту 12.3 статті 12 ПКУ, абзац 2 частина 5 розділу XIX Прикінцеві положення ПКУ).

Враховуючи норми Бюджетного та Податкового кодексів України, органи місцевого самоврядування мають щорічно переглядати розміри ставок місцевих податків та зборів, що справляються в установленому ПКУ порядку. Відповідні ставки будуть діяти лише протягом року, на який прийняті.

VIII. Визначення показників результативності дії регуляторного акту

Досягнення цілі державного регулювання, задля якого пропонується акт, може бути охарактеризовано наступними кількісними та якісними показниками, значення яких має змінитися за вимірюваний період:

- Розмір надходжень до місцевого бюджету, пов'язаних з дією акту.
- Кількість суб'єктів господарювання та/або фізичних осіб, на яких поширюється дія акту.
- Розмір коштів, що витрачатимуться суб'єктами господарювання та/або фізичних осіб, пов'язаними з виконанням вимог акту.
- Рівень поінформованості суб'єктів господарювання та/або фізичних осіб з основних положень акту.

Прогнозні показники результативності.

п/н	Назва показника	У разі прийняття рішення про місцеві податки та збори на 2021 р.
		тис. грн.
1	Разом надходжень до сільського бюджету (всього очікуваний обсяг надходжень), тис.грн., в тому числі:	934,3 тис. грн.
	- Податок на нерухоме майно, відмінне від земельної ділянки	202,7 тис. грн.
	- Плата за землю	244,6 тис. грн.
	- Єдиний податок	487,0 тис. грн.
2	Кількість суб'єктів господарювання та/або фізичних осіб, на яких поширюватиметься дія акту	69
3	Час, що витратиметься суб'єктами господарювання та/або фізичними особами, пов'язаними з виконанням вимог акту, години на 1 суб'єкта .	2 години
4	Розмір коштів, що витратимуться суб'єктами господарювання та/або фізичних осіб, пов'язаними з виконанням вимог акту.	-
5	Рівень поінформованості суб'єктів господарювання та/або фізичних осіб з основних положень акту, Оприлюднені повідомлення, проект рішення, АРВ на офіційному сайті Хмельницької сільської ради	Високий

ІХ. Визначення заходів, за допомогою яких здійснюватиметься відстеження результативності дії регуляторного акту

Строки проведення базового відстеження результативності дії регуляторного акту:

Базове відстеження результативності регуляторного акту здійснюватиметься протягом року з дня набрання ним чинності, але не пізніше дня, з якого починається проведення повторного відстеження результативності цього акту.

Строки проведення повторного відстеження результативності дії регуляторного акту:

Повторне відстеження результативності регуляторного акту планується здійснити за три місяці до закінчення терміну, на який приймається даний регуляторний акт. У рамках статистичного методу відстеження буде проведено на підставі даних програмного комплексу

АІС «Місцеві бюджети» про надходження коштів до сільського бюджету в частині місцевих податків та кількості платників.

Метод проведення відстеження результативності:

Статистичний

Вид даних, за допомогою яких здійснюватиметься відстеження результативності:

Статистичні

Установи, що залучатимуться для проведення відстеження:

Відстеження надходжень податку до місцевого бюджету буде здійснюватися шляхом аналізу інформації наданої ГУ ДПС у Чернігівській області Чернігівською ДПІ (Чернігівський район).

Сільський голова



Ю. І. Слюнько

ВИТРАТИ
на одного суб'єкта господарювання великого і середнього підприємництва, які
виникають внаслідок дії регуляторного акта

п/№	Витрати	За перший рік
1	Витрати на придбання основних фондів, обладнання та приладів, сервісне обслуговування, навчання/підвищення кваліфікації персоналу тощо, гривень	0
2	Податки та збори (зміна розміру податків/зборів, виникнення необхідності у сплаті податків/зборів), гривень	12 000 грн.
3	Витрати, пов'язані із веденням обліку, підготовкою та поданням звітності державним органам, гривень (середня заробітна плата на 2020 рік згідно прогнозних показників, опублікованих Мінекономіки України, становитиме 12497,00 грн.)	12 497/160 год.*2 год.=156,21 грн.
4	Витрати, пов'язані з адмініструванням заходів державного нагляду (контролю) (перевірок, штрафних санкцій, виконання рішень/ приписів тощо), гривень	12 497/160 год.*10 год.=781,06 грн.
5	Витрати на отримання адміністративних послуг (дозволів, ліцензій, сертифікатів, атестатів, погоджень, висновків, проведення незалежних/обов'язкових експертиз, сертифікації, атестації тощо) та інших послуг (проведення наукових, інших експертиз, страхування тощо), гривень	0
6	Витрати на оборотні активи (матеріали, канцелярські товари тощо), гривень	30 грн.
7	Витрати, пов'язані із наймом додаткового персоналу, гривень	0
8	Інше (уточнити), гривень	0
9	РАЗОМ (сума рядків: 1 + 2 + 3 + 4 + 5 + 6 + 7 + 8), гривень	12 967,27
10	Кількість суб'єктів господарювання великого та середнього підприємництва, на яких буде поширено регулювання, одиниць	2
11	Сумарні витрати суб'єктів господарювання великого та середнього підприємництва, на виконання регулювання (вартість регулювання) (рядок 9 x рядок 10), гривень	25 934,54

Розрахунок витрат відповідно до статті 12 ПКУ розраховується на перший рік дії регуляторного акту.

ТЕСТ
малого підприємництва (М-Тест)

1. Консультації з представниками мікро- та малого підприємництва щодо оцінки впливу регулювання

Консультації щодо визначення впливу запропонованого регулювання на суб'єктів малого підприємництва та визначення детального переліку процедур, виконання яких необхідно для здійснення регулювання, проведено розробником у період з 01.03.2020 р. по 15.04.2020 р.

Порядковий номер	Вид консультації (публічні консультації прямі (круглі столи, наради, робочі зустрічі тощо), інтернет-консультації прямі (інтернет-форуми, соціальні мережі тощо), запити (до підприємців, експертів, науковців тощо)	Кількість учасників консультацій, осіб	Основні результати консультацій (опис)
1	Робочі наради та зустрічі (опитування)	2	Обговорено та запропоновано змінити розміри ставки місцевих податків і зборів на 2021 рік
2	Вид консультацій: телефонному та усному режимі, інтернет консультації	9	Отримана інформація про місцеві податки і збори на 2021 рік, обговорено та запропоновано змінити розміри ставки місцевих податків і зборів на 2021 рік

2. Вимірювання впливу регулювання на суб'єктів малого підприємництва (мікро- та малі):

кількість суб'єктів малого підприємництва, на яких поширюється регулювання: 67 (одиниць),

питома вага суб'єктів малого підприємництва у загальній кількості суб'єктів господарювання, на яких проблема справляє вплив 97 (відсотків).

3. Розрахунок витрат суб'єктів малого підприємництва на виконання вимог регулювання

Порядковий номер	Найменування оцінки	У перший рік (стартовий рік провадження регулювання)	Періодичні (за наступний рік)	Витрати за п'ять років
Оцінка "прямих" витрат суб'єктів малого підприємництва на виконання регулювання				
1	Придбання необхідного обладнання (пристроїв, машин, механізмів)	0	0	0
2	Процедури перевірки та/або постановки на відповідний облік у визначеному органі державної влади чи місцевого самоврядування	0	0	0
3	Процедури експлуатації обладнання (експлуатаційні витрати - витратні матеріали)	0	0	0
4	Процедури обслуговування обладнання (технічне обслуговування)	0	0	0
5	Інші процедури (сплата податків та зборів), гривень	13 765,67	-	-
6	Разом, гривень Формула: (сума рядків 1 + 2 + 3 + 4 + 5)	13 765,67	0	0
7	Кількість суб'єктів господарювання, що повинні виконати вимоги регулювання, одиниць	67		
8	Сумарно, гривень Формула: відповідний стовпчик "разом" X кількість суб'єктів малого підприємництва що повинні виконати вимоги регулювання (рядок 6 X рядок 7)	922 299,89	0	0
<p>Оцінка вартості адміністративних процедур суб'єктів малого підприємництва щодо виконання регулювання та звітування</p> <p>Розрахунок вартості 1 людино-години:</p> <p>Для розрахунку використовується мінімальна заробітна плата, що у 2021 році становитиме 5003 грн. та у погодинному розмірі 30,14 грн., відповідно до Бюджетної резолюції, затвердженої Кабінетом Міністрів України»</p>				
9	Процедури отримання первинної інформації про вимоги регулювання	1 год*30,14 грн=30,14	0	0
10	Процедури організації виконання вимог регулювання: Внесення змін до внутрішніх процедур обліку та звітності	0,5 год*30,14 грн= 15,07	0	0
11	Процедури офіційного звітування	1 год.*30,14 грн.=30,14	0	0
12	Процедури щодо забезпечення процесу перевірок	0	0	0

13	Інші процедури	X	X	X
	не передбачено	0	X	0
14	Разом, гривень	75,35	X	0
15	Кількість суб'єктів малого підприємництва, що повинні виконати вимоги регулювання, одиниць	67		
16	Сумарно, гривень	5 048,45	X	0

БЮДЖЕТНІ ВИТРАТИ

на адміністрування регулювання для суб'єктів малого і мікропідприємництва

Бюджетні витрати на адміністрування регулювання суб'єктів малого підприємництва не підлягають розрахунку, оскільки встановлені нормами Податкового кодексу України. Органи місцевого самоврядування наділені повноваженнями лише встановлювати ставки місцевих податків (зборів), не змінюючи порядок їх обчислення, сплати та інші адміністративні процедури.

4. Розрахунок сумарних витрат с'б'єктів малого підприємництва, що виникають на виконання вимог регулювання

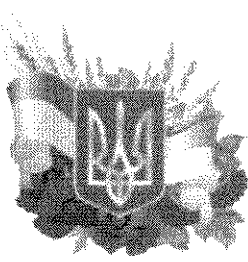
№	Показник	Перший рік регулювання (стартовий), гривень
1	Оцінка "прямих" витрат суб'єктів малого підприємництва на виконання регулювання	922 299,89
2	Оцінка вартості адміністративних процедур для суб'єктів малого підприємництва щодо виконання регулювання та звітування	5 048,45
3	Сумарні витрати малого підприємництва на виконання запланованого регулювання	927 348,34
4	Бюджетні витрати на адміністрування регулювання суб'єктів малого підприємництва	0
5	Сумарні витрати на виконання запланованого регулювання	927 348,34

5. Розроблення корегуючих (пом'якшувальних) заходів для малого підприємництва щодо запропонованого регулювання

На основі аналізу статистичних даних що наданні фінансово-бухгалтерським відділом виконавчого комітету Іванівської сільської ради визначено, що зазначена сума є прийнятною для суб'єктів малого підприємництва і впровадження компенсаторних (пом'якшувальних) процедур не потрібно.

Процедура, що потребує корегування	Корегуючий механізм
X	X

Показник	Сумарні витрати малого підприємництва на виконання запланованого регулювання за перший рік, гривень
Заплановане регулювання	927 348,34
За умов застосування компенсаторних механізмів для малого підприємництва	0
Сумарно: зміна вартості регулювання малого підприємництва	0



Хмільницька громада

Чернігівська область, Чернігівський район

[Хмільницька громада](#) » [Регуляторна політика](#) » Повідомлення про оприлюднення проекту рішення Хмільницької сільської ради Чернігівського району Чернігівської області «Про місцеві податки та збори на 2021 рік» та аналізу його регуляторного впливу.

Повідомлення про оприлюднення проекту рішення Хмільницької сільської ради Чернігівського району Чернігівської області «Про місцеві податки та збори на 2021 рік» та аналізу його регуляторного впливу.

Дата: 30.05.2020 08:09

Кількість переглядів: 31



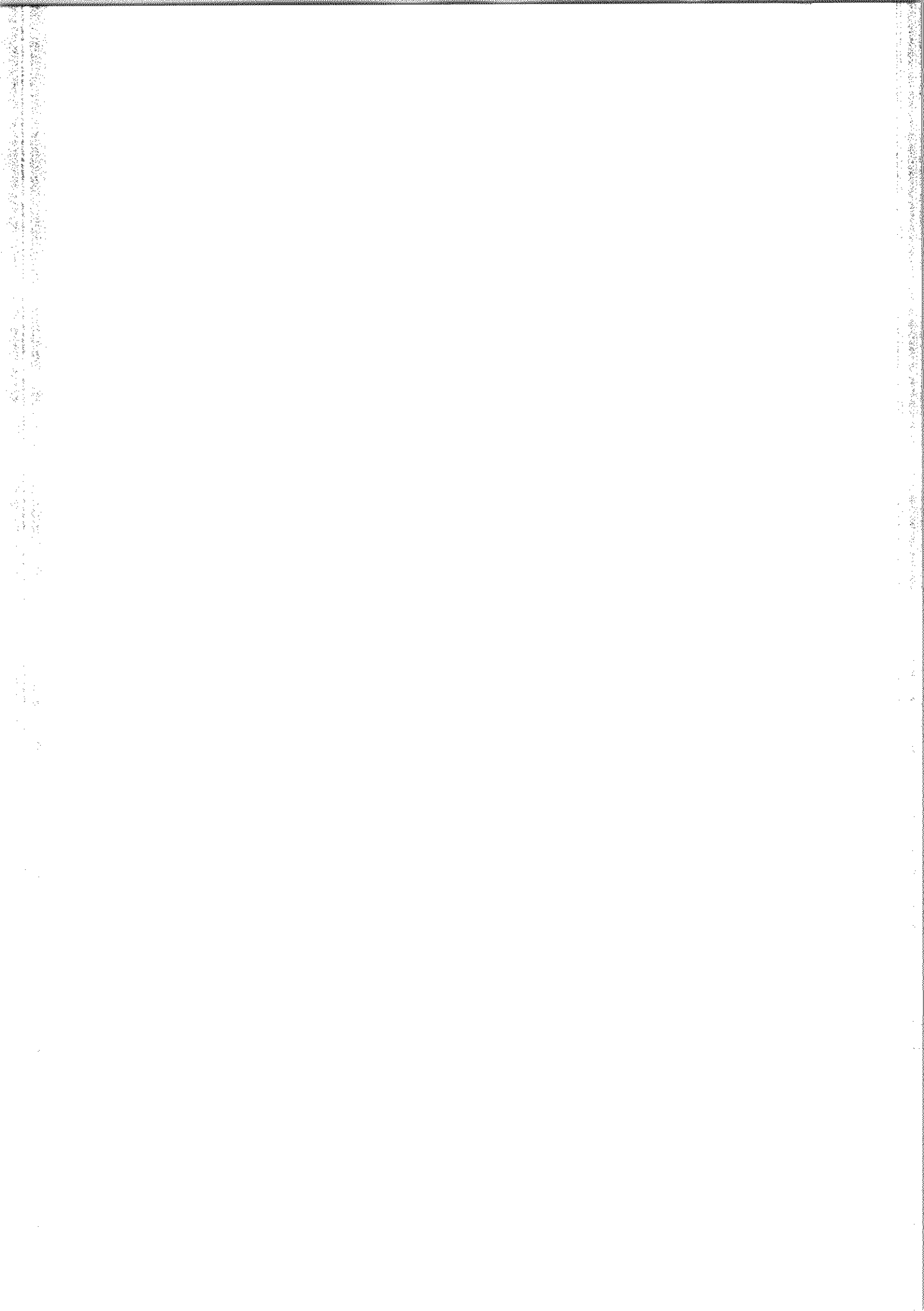
Повідомлення про оприлюднення проекту рішення Хмільницької сільської ради Чернігівського району Чернігівської області «Про встановлення ставок місцевих податків та зборів на території Хмільницької сільської об'єднаної територіальної громади Чернігівського району Чернігівської області на 2021 рік» та аналізу його регуляторного впливу.

Відповідно до статті 9 Закону України „Про засади державної регуляторної політики у сфері господарської діяльності” з метою одержання зауважень і пропозицій від фізичних та юридичних осіб, їх об'єднань повідомляємо про оприлюднення проекту рішення сільської ради «Про встановлення ставок місцевих податків та зборів на території Хмільницької сільської об'єднаної територіальної громади Чернігівського району Чернігівської області на 2021 рік » та аналізу його регуляторного впливу.

Розробником зазначеного проекту регуляторного акта є виконавчий комітет Хмільницької сільської ради.

Метою прийняття цього регуляторного акту є виконання норм Податкового кодексу України, забезпечення дохідної частини бюджету ОТГ, виконання програм соціально-економічного розвитку територіальної громади

Дія цього регуляторного акта поширюватиметься на всій території Хмільницької ОТГ, а його вимоги будуть обов'язкові для виконання органами місцевого самоврядування, громадянами та суб'єктами господарювання.



Проект рішення та аналіз його регуляторного впливу оприлюднюється шляхом розміщення на офіційному сайті Хмільницької ОТГ

Строк прийняття пропозицій та зауважень до проекту рішення «Про встановлення ставок місцевих податків та зборів на території Хмільницької сільської об'єднаної територіальної громади Чернігівського району Чернігівської області на 2021 рік» становить один місяць з дня його оприлюднення.

Пропозиції та зауваження до проекту зазначеного рішення та аналізу його регуляторного впливу приймаються виконавчим комітетом Хмільницької сільської ради:

поштою - на адресу вул. Дружби, 25-б, с. Хмільниця, Чернігівський район, Чернігівська область, 15510;

на електронну адресу - khmilnitska_sr@ukr.net

Довідки за телефоном - (0462) 68-76-31;

[Проект рішення про встановлення ставок місцевих податків та зборів на території Хмільницької ОТГ на 2021 рік](#)

[Аналіз регуляторного впливу](#)

[Експертний висновок](#)

« ПОВЕРНУТИСЯ