



УКРАЇНА

ВОЛОДИМИРІВСЬКА СІЛЬСЬКА РАДА

ДОМАНІВСЬКОГО РАЙОНУ

МИКОЛАЇВСЬКОЇ ОБЛАСТІ

56455 с. Володимирівка, вул. Миру, 26 тел. 9-33-11

№ 164 від 21.05.2020 р.

м.Київ

Голові Державної

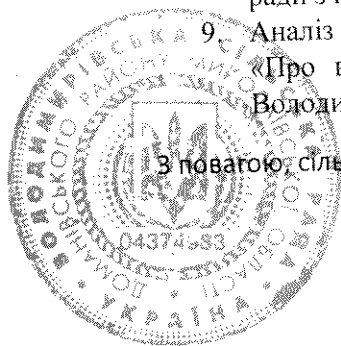
регуляторної служби України

На виконання вимог ст.34 Закону України «Про засади державної регуляторної політики у сфері господарської діяльності», виконавчий комітет Володимирівської сільської ради надає проект регуляторного акта, проект рішення Володимирівської сільської ради для розгляду та надання пропозицій щодо удосконалення проекту відповідно до принципів державної регуляторної політики. (додаток)

1. Проект рішення Володимирівської сільської ради «Про встановлення ставок та пільг із сплати податку на нерухоме майно, відмінне від земельної ділянки на 2021р» ,копія на 5 стор.
2. Експертний висновок постійної депутатської комісії Володимирівської сільської ради з питань планування бюджету та фінансів, 2 стор.
3. Аналіз регуляторного впливу Проекту рішення Володимирівської сільської ради «Про встановлення ставок та пільг із сплати податку на нерухоме майно, відмінне від земельної ділянки на 2021р», 13 стор.
4. Проект рішення Володимирівської сільської ради «Про встановлення ставок та пільг із сплати земельного податку та орендної плати на 2021р.», копія 14 стор.
5. Експертний висновок постійної депутатської комісії Володимирівської сільської ради з питань планування бюджету та фінансів, 3 стор.
6. Аналіз регуляторного впливу Проекту рішення Володимирівської сільської ради «Про встановлення ставок та пільг із сплати земельного податку та орендної плати на 2021р.», 13 стор.
7. Проект рішення Володимирівської сільської ради «Про встановлення ставок єдиного податку за видами діяльності на території Володимирівської сільської ради на 2021р.», копія 2 стор.
8. Експертний висновок постійної депутатської комісії Володимирівської сільської ради з питань планування бюджету та фінансів, 2 стор.
9. Аналіз регуляторного впливу Проекту рішення Володимирівської сільської ради «Про встановлення ставок єдиного податку за видами діяльності на території Володимирівської сільської ради на 2021р.», 15 стор.

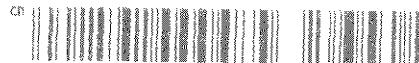
З повагою, сільський голова

В. Літвін



0.31

Державна регуляторна служба України
№ 4856/0/19-20 від 04.06.2020





УКРАЇНА

ВОЛОДИМИРІВСЬКА СІЛЬСЬКА РАДА
ДОМАНІВСЬКОГО РАЙОНУ МИКОЛАЇВСЬКОЇ ОБЛАСТІ

ПРОЕКТ РІШЕННЯ

від _____ 2020 року № _____ сесія сьомого скликання
Володимирівка

Про встановлення ставок та пільг із сплати

податку на нерухоме майно, відмінне

від земельної ділянки, на 2021 рік

Керуючися статтею 266 Податкового кодексу України, пунктом 24 частини першої статті 26 Закону України "Про місцеве самоврядування в Україні", Володимирівська сільська рада

В И Р І Ш И Л А:

1. Установити на території Володимирівської сільської ради:

1.1) ставки податку на нерухоме майно, відмінне від земельної ділянки, згідно з додатком 1;

1.2) пільги для фізичних та юридичних осіб, надані відповідно до підпункту 266.4.2 пункту 266.4 статті 266 Податкового кодексу України, за переліком згідно з додатком 2.

2. Затвердити Положення про оподаткування податком на нерухоме майно відмінне від земельної ділянки (додаток 3)

3. Оприлюднити рішення в засобах масової інформації або в інший можливий спосіб.

4. Рішення № 2 від 06.06.2019 р. визнати такими, що втратило чинність.

5. Рішення набирає чинності з 01.01.2021 р.

6. Контроль за виконанням рішення покласти на постійну комісію з питань планування бюджету та фінансів

Сільський голова

В.М.Літвін

Додаток 1
до рішення про встановлення ставок та пільг із сплати
податку на нерухоме майно, відмінне від земельної ділянки

ЗАТВЕРДЖЕНО
рішенням Володимирівської сільської ради
від _____

Ставки
податку на нерухоме майно, відмінне від земельної ділянки
на 2021р.

Ставки встановлюються на 2020 рік та вводяться в дію з 01.01.2021 року

Адміністративно – територіальна одиниця або населені пункти на яку поширюється дія рішення
органу місцевого самоврядування

Код ОБЛАСТІ	Код району	Код згідно з КОАТУУ	Найменування населених пунктів
48	227	4822781201	с. Володимирівка, Доманівського району Миколаївськ обл.
48	227	4822781202	с.Широкі Криниці, Доманівського р-ну Миколаївської обл.
48	227	4822781203	с.Копи ,Доманівського р-ну Миколаївської обл..
48	227	4822781204	с.Олександрівка, Доманівського р-ну Миколаївської обл..
48	227	4822781205	с.Новоселівка, Доманівського р-ну Миколаївської обл..
48	227	4822781206	с.Шевченко, Доманівського р-ну Миколаївської обл..

Класифікація будівель та споруд		Ставки податку (% розміру мінімальної заробітної плати) за 1 кв.м	
код	назва	для юридичних осіб	для фізичних осіб
1	2	3	4
11	Будівлі житлові		
1110.1	Будинки одноквартирні масової забудови	-	-
1110.2	Будинки одноквартирні підвищеної комфортності	-	-
1110.4	Будинки дачні та садові	0,4	0,4
1122.2	Будинки індивідуальні	0,4	0,01
1130.1	Гуртожитки для робітників та службовців	0,4	0,4
12	Будівлі нежитлові	X	X
1212.9	Інші будівлі для тимчасового проживання, не класифіковані раніше	0,5	0,01
122	Будівлі офісні	X	X
1220.1	Будівлі органів місцевого управління	-	-
1220.5	Адміністративно – побутові будівлі промислових підприємств	1,0	-
1220.9	Будівлі для конторських та адміністратив-них цілей , інші.	1,0	1,0
124	Будівлі транспорту і зв'язку	X	X
1241.1	Автовокзали та інші будівлі автомобільного транспорту	0,5	0,5

Додаток 2
до рішення про встановлення ставок та пільг із сплати
податку на нерухоме майно, відмінне від земельної ділянки

ЗАТВЕРДЖЕНО
рішенням Володимирівської сільської ради
від _____

ПЕРЕЛІК

пільг для фізичних та юридичних осіб, наданих відповідно до підпункту 266.4.2. пункту 266.4 статті 266 Податкового кодексу України, із сплати податку на нерухоме майно, відмінне від земельної ділянки

Пільги встановлюються на 2021 рік та вводяться в дію з 01.01.2021 року

Адміністративно – територіальна одиниця або населені пункти на яку поширюється дія рішення органу місцевого самоврядування

База оподаткування об'єктів житлової нерухомості, у тому числі їх часток, що перебуває у

КОД ОБЛАСТІ	КОД КОАГАУ	НАЙМЕНУВАННЯ НАСЕЛЕНОГО ПУНКТУ
48	4822781201	с. Володимирівка Доманівського р-ну Миколаївської обл.
48	4822781202	с.Широкі Криниці Доманівського р-ну Миколаївської обл.
48	4822781203	с.Копи Доманівського р-ну Миколаївської обл.
48	4822781204	с.Олександрівка Доманівського р-ну Миколаївської обл.
48	4822781205	с.Новоселівка Доманівського р-ну Миколаївської обл.
48	4822781206	с.Шевченко Доманівського р-ну Миколаївської обл.

власності фізичної або юридичної особи - платника податку, зменшується:

Об'єкти нерухомості	розмір
для квартири/квартир	на 60 кв. метрів
для житлового будинку/будинків незалежно від їх кількості	на 120 кв. метрів
для різних видів об'єктів житлової нерухомості, в тому числі їх часток (у разі одночасного перебування у власності платника податку квартири/ квартир та житлового будинку/будинків, у тому числі їх часток	на 180 кв. метрів

Зменшення надається один раз за базовий податковий (звітний) період (рік). Пільга встановлюється з об'єктів житлової та/або нежитлової нерухомості, що перебувають у власності:

Група платників, категорія класифікація будівель та споруд	Розмір пільги,(у %)
фізичних осіб, які виховують трьох і більше дітей віком до 18 років	100
учасників бойових дій та учасників бойових дій, які захищали незалежність, суверенітет та територіальну цілісність України і брали безпосередню участь в антитерористичній операції	100
інвалідів I та II груп	100
одиноких пенсіонерів	100
Пенсіонери (за віком);	100
Ветерани праці	100
Ветерани війни та особи, на яких поширюється дія Закону України «Про статус ветеранів війни, гарантії їх соціального захисту»;	100

Фізичні особи, визнані законом особами, які постраждали внаслідок Чорнобильської катастрофи.	100
Органи державної влади та органи місцевого самоврядування, спеціалізовані санаторії України для реабілітації, лікування та оздоровлення хворих, військові формування, утворені відповідно до законів України, Збройні сили України, які повністю утримуються за рахунок коштів державного або місцевих бюджетів;	100
Дитячі санаторно-курортні та оздоровчі заклади України незалежно від їх підпорядкованості, у тому числі дитячі санаторно-курортні та оздоровчі заклади України, які знаходяться на балансі підприємств, установ та організацій;	100
Релігійні організації України, статuti (положення) яких зареєстровано у встановленому законом порядку, за земельні ділянки, надані для будівництва і обслуговування культових та інших будівель, необхідних для забезпечення їх діяльності, а також благодійні організації, створені відповідно до закону, діяльність яких не передбачає одержання прибутків;	100
Дошкільні та загальноосвітні навчальні заклади незалежно від форми власності і джерел фінансування, заклади культури, науки, освіти, охорони здоров'я, соціального захисту, фізичної культури та спорту, які повністю утримуються за рахунок коштів державного або місцевих бюджетів;	100
Допоміжні (нежитлові приміщення): сараї, хліви, літні кухні, майстерні, вбиральні, погребі, навіси, котельні, бойлерні.	100

Аналіз регуляторного впливу

Проекту рішення Володимирівської сільської ї ради «Про встановлення ставок та пільг із сплати податку на нерухоме майно відмінне від земельної ділянки на 2021 рік»

Проект рішення Володимирівської сільської ради «Про встановлення ставок та пільг із сплати податку на нерухоме майно відмінне від земельної ділянки на 2021 рік» розроблений відповідно до Податкового кодексу України.

Проект рішення Володимирівської сільської ради «Про встановлення ставок та пільг із сплати податку на нерухоме майно відмінне від земельної ділянки на 2021 рік» розроблено з метою поповнення бюджету сільської ради для виконання програми соціально – економічного розвитку територіальної громади.

1. Визначення та аналіз проблем, яку буде розв'язано шляхом регулювання.

Згідно зі статтею 10 та пунктом 12.3 статті 12 Податкового кодексу України законодавчо закріплено право органів місцевого самоврядування встановлювати податок на нерухоме майно відмінне від земельної ділянки в межах своїх повноважень.

Податковим кодексом України визначено, що органи місцевого самоврядування приймають рішення про встановлення податку на нерухоме майно відмінне від земельної ділянки та офіційно оприлюднюють до 15 липня року, що передує бюджетному періоду, в якому планується їх застосування.

Відповідно до пункту 12.3.5 статті 12 Податкового кодексу України, якщо Томашпільська селищна рада не прийняла рішення про встановлення податку на нерухоме майно відмінне від земельної ділянки, що є обов'язковими згідно з нормами Податкового кодексу України, такий податок до прийняття рішення справляється виходячи з норм Податкового кодексу із застосуванням його мінімальної ставки.

Податок на нерухоме майно відмінне від земельної ділянки зараховується в повному обсязі до місцевого бюджету та, відповідно до діючого законодавства, є джерелом формування загального фонду місцевого бюджету, забезпечує збалансованість дохідної частини бюджету та задоволення нагальних потреб Володимирівської сільської ради. Кошти від надходження з податку спрямовуються на забезпечення діяльності функціонування бюджетних установ, благоустрій території Володимирівської сільської ради, виконання програм соціально-економічного розвитку

Виходячи з вищевикладеного, з метою безумовного виконання Податкового кодексу України, недопущення суперечливих ситуацій, забезпечення дохідної частини місцевого бюджету, виконання програм соціально-економічного розвитку територіальної громади, Володимирівська сільська рада має прийняти рішення «Про встановлення податку на нерухоме майно відмінне від земельної ділянки на території Володимирівської сільської ради на 2021 рік.

У разі неприйняття рішення «Про встановлення ставок та пільг із сплати податку на нерухоме майно відмінне від земельної ділянки на 2021 рік» , податок буде справлятися за мінімальними ставкам, що спричинить втрати дохідної частини бюджету. Як наслідок будуть не профінансовані соціальні програми громади, а саме:

- утримання закладів дошкільної освіти, шкіл, (енергоносії, харчування, комунальні послуги, тощо), сільські клуби
- благоустрій населених пунктів
- та інші заходи.

Аналіз витрат до місцевого бюджету

№ з/п	Назва показника	У разі прийняття рішення Про встановлення податку на нерухоме майно відмінне від земельної ділянки на території Володимирівської сільської ради на 2021 рік		У разі не прийняття рішення Про встановлення податку на нерухоме майно відмінне від земельної ділянки на території Володимирівської сільської ради на 2021 рік		Відхилення, грн.
		Ставка %	Очікуваний обсяг надходжень грн.	Ставка%	Очікуваний обсяг надходжень тис.грн	
2	Податок на нерухоме майно відмінне від земельної ділянки*	від 0,01% до 1% залежно від виду нерухомого майна	83700,00	0	0	83700,00
	Разом (витрати до бюджету)	X	X	X	X	--

* За даними Доманівського відділення Южноукраїнського управління ГУДФС у Миколаївській області станом на 01.01.2020 року.

В разі прийняття рішення «Про встановлення податку на нерухоме майно відмінне від земельної ділянки на території Володимирівської сільської ради на 2021 рік» очікується, що в бюджет Володимирівської сільської ради надійдуть кошти в сумі 83700,00 грн.

Разом з тим, при прийнятті рішення необхідно забезпечити баланс інтересів суб'єктів господарювання, громадян та органу місцевого самоврядування.

При встановленні ставок податку на нерухоме майно відмінне від земельної ділянки взято до уваги те, що з 01.01.2021 року збільшується мінімальна заробітна плата, тому ставки податку збільшені, але у грошовому виразі це не призведе до суттєвих витрат як суб'єктів господарювання так і громадян. Даного узгодження було також досягнуто при зустрічі з суб'єктами господарювання, які не заперечують проти збільшення ставок податку на нерухоме майно відмінне від земельної ділянки. Тому, встановлення вищезазначених ставок не матиме негативного впливу на діяльність суб'єктів господарювання і це не призведе до надмірного навантаження на бізнес

Важливість проблеми при затвердженні податку на нерухоме майно відмінне від земельної ділянки полягає в необхідності наповнення місцевого бюджету та спрямування отриманих коштів від сплати податків на вирішення соціально-економічних проблем громади, благоустрій населених пунктів, покращення інфраструктури.

Враховуючи, вищевикладене, Володимирівською сільською радою розробляється проект рішення «Про встановлення податку на нерухоме майно відмінне від земельної ділянки на території Володимирівської сільської ради на 2021 рік» та публікується в засобах масової інформації.

Визначення основних груп (підгруп), на які проблема справляє вплив:

Групи (підгрупи)	Так	Ні
Громадяни	Впливає на громадян, які мають у власності житлову та/або нежитлову нерухомість. Впливає на всіх членів громади, які мають упевненість у можливості забезпечення фінансування соціально важливих програм (описані в розділі I) за рахунок отриманих від запропонованого регулювання надходжень податку до сільського бюджету	Не впливає на громадян, які не є власниками об'єктів нерухомості
Органи місцевого самоврядування	До повноважень органів місцевого самоврядування віднесено право встановлювати ставки податку на нерухоме майно, відмінне від земельної ділянки (стаття 266 Кодексу). Від запропонованого регулювання прогноуються надходження податку до місцевого бюджету, що дасть можливість направити ці кошти на фінансування соціально важливих програм, бюджетної сфери в галузях дошкільної освіти, соціального захисту, тощо	
Суб'єкти господарювання	Впливає на суб'єктів господарювання, які мають у власності нерухомість. Від запропонованого регулювання прогноуються надходження податку до бюджету. Суб'єкти господарювання мають можливість прогнозованого планування фінансово-господарської діяльності, з урахуванням запропонованого регулювання	Не впливає на громадян, які не є власниками об'єктів нерухомості
У тому числі суб'єкти малого підприємництва	Впливає на суб'єктів малого підприємництва, які мають у власності нерухомість. Від запропонованого регулювання прогноуються надходження податку до сільського бюджету.	Не впливає на громадян, які не є власниками об'єктів нерухомості

Розв'язання даної проблеми за допомогою ринкового механізму не можливе оскільки чинне податкове законодавство чітко регламентує, що до повноважень сільських, селищних рад належить встановлення податку на нерухоме майно відмінне від земельної ділянки.

Проблема не може бути розв'язана за допомогою діючих регуляторних актів, у зв'язку з тим, що Кодекс чітко регламентує необхідність встановлення селищною радою податку на нерухоме майно відмінне від земельної ділянки до початку наступного бюджетного періоду.

2. Цілі державного регулювання.

Проект регуляторного акта спрямований на розв'язання проблеми, визначеної в попередньому розділі.

Основними цілями регулювання є:

- здійснити планування та прогнозування надходжень від податку на нерухоме майно відмінне від земельної ділянки при формуванні бюджету;
- встановити доцільні і обґрунтовані розміри податку на нерухоме майно відмінне від земельної ділянки з урахуванням рівня платоспроможності громадян та суб'єктів господарювання та відповідно до потреб місцевого бюджету;
- встановити пільги щодо сплати податку на нерухоме майно відмінне від земельної ділянки;

- забезпечити своєчасне надходження до місцевого бюджету податку;
- забезпечити відкритість процедури, прозорість дій органу місцевого самоврядування.

3. Визначення та оцінка альтернативних способів досягнення встановлення цілей.

1. Визначення альтернативних способів

Вид альтернативи	Опис альтернативи
Альтернатива № 1 Не прийняття запропонованого регуляторного акту	У разі неприйняття проекту рішення, відповідно до п.12.3.5 статті 12 Кодексу, будуть застосовуватись мінімальні ставки, що спричинить втрати доходної частини бюджету у сумі 83700,00 грн.
Альтернатива №2 Прийняття запропонованого регуляторного акту	Прийняття даного рішення забезпечить досягнення встановлених цілей, чітких та прозорих механізмів справляння та сплати податку на нерухоме майно відмінне від земельної ділянки на території громади та відповідне наповнення місцевого бюджету. Забезпечить фінансову основу самостійності органу місцевого самоврядування. До бюджету територіальної громади надійдуть кошти у сумі 83700,00 грн, що дозволить профінансувати в повному об'ємі комунальні дошкільні навчальні заклади, благоустрій та інші соціальні програми. Крім того, при визначенні розміру ставки податку враховані пропозиції підприємців, що дозволить уникнути соціальної напруги та сприятиме підвищенню рівня довіри до місцевої влади..

2. Оцінка вибраних альтернативних способі досягнення цілей

Оцінка впливу на орган місцевого самоврядування:

Альтернатива	Вигоди	Витрати
№1	Відсутні	Втрати місцевого бюджету у суммі 83700,00 грн. за рахунок того, що застосовуватимуться мінімальні ставки.
№2	Забезпечить дотримання вимог Податкового кодексу України, реалізацію наданих органам місцевого самоврядування повноважень. Забезпечує досягнення цілей державного регулювання. Забезпечить відповідні надходження до місцевого бюджету у сумі 83700,00 грн. від сплати податку. Створить сприятливі фінансові можливості ради для задоволення соціальних та інших потреб територіальної громади.	Витрати пов'язані з розробкою проекту регуляторного акта та проведення відстежень результативності даного регуляторного акта та витрати з процедур його опублікування.

Оцінка впливу на сферу інтересів громадян:

Альтернатива	Вигоди	Витрати
№1	Сплата податку за мінімальними ставками, передбаченими Податковим Кодексом України	Втратять пільги соціально незахищені жителі громади. Виконання не в повній мірі бюджетних програм, відсутність коштів на реалізацію соціальних проектів. Прямі витрати полягають у необхідності сплати податків відповідно до Податкового кодексу України.
№2	Сплата податку за обґрунтованою ставкою. Встановлення пільг по сплаті податків для окремих категорій громадян. Відкритість процедури, прозорість дій місцевого самоврядування.	Затрати часу на вивчення, необхідні для вивчення положень про місцеві податки і збори та обговорення проекту. Сплата податків за запропонованими ставками.

**Оцінка впливу на сферу інтересів суб'єктів господарювання:*

Показник	Великі	Середні	Малі	Мікро	Разом
Кількість суб'єктів господарювання, що підпадають під дію регулювання, одиниць	0	0	5	39	44
Питома вага групи у загальній кількості відсотків	0	0	11,37	88,63	100,0%

Вид альтернативи	Вигоди	Витрати
Альтернатива 1 Не прийняття регуляторного акта	Мінімальні витрати на сплату податку, покращиться інвестиційна привабливість об'єктів нерухомості.	Відсутні.
Альтернатива 2 Прийняття регуляторного акта, положення якого повністю узгоджуються з Податковим кодексом України	Відкритість процедури, прозорість дій органу місцевого самоврядування. Використання коштів від сплати податку на соціальні потреби громади. Посилення стабільного розвитку громади, виконання програми економічного і соціального розвитку в частині «Благоустрій», «Сім'я, молодь і спорт», тощо.	Сплата податку за встановленими ставками

Розрахунок витрат на одного суб'єкта господарювання великого і середнього підприємництва, які виникають внаслідок дії регуляторного акта, не проводився за причини відсутності суб'єктів господарювання великого і середнього підприємництва на території Володимирівської сільської ради.

3. Вибір найбільш оптимального альтернативного способу досягнення цілей.

Вартість балів визначається за чотирибальною системою оцінки ступеня досягнення визначених цілей, де:

4 - цілі прийняття регуляторного акта, які можуть бути досягнуті повною мірою (проблема більше існувати не буде);

3 - цілі прийняття регуляторного акта, які можуть бути досягнуті майже повною мірою (усі важливі аспекти проблеми існувати не будуть);

2 - цілі прийняття регуляторного акта, які можуть бути досягнуті частково (проблема значно зменшиться, деякі важливі та критичні аспекти проблеми залишаться невирішеними);

1 - цілі прийняття регуляторного акта, які не можуть бути досягнуті (проблема продовжує існувати).

Рейтинг результативності (досягнення цілей під час вирішення проблеми)	Бал результативності (за чотирибальною системою оцінки)	Коментарі щодо присвоєння відповідного бала
Альтернатива 2 (прийняття регуляторного акту)	4	Прийняття даного рішення забезпечить досягнення встановлених цілей, чітких та прозорих механізмів справляння та сплати податку на нерухоме майно відмінне від земельної ділянки на території громади та відповідне наповнення місцевого бюджету у суммі 83700,00 грн. Таким чином, прийняттям вказаного рішення буде досягнуто балансу інтересів громади і платників податків і зборів.
Альтернатива 1 (залишення існуючої ситуації)	2	Така альтернатива є не прийнятною, оскільки податок буде сплачуватися платниками відповідно за мінімальними ставками. Зменшаться надходження до місцевого бюджету у суммі 83700,00 грн., а це не дозволить профінансувати в повній мірі соціально-економічні та інші програми.

Рейтинг результативності	Вигоди (підсумок)	Витрати (підсумок)	Обґрунтування відповідного місця альтернативи у рейтингу
Альтернатива 2 (прийняття регуляторного акту)	Наповнення місцевого бюджету та спрямування	Суб'єкти господарювання будуть сплачувати	Наповнення місцевого бюджету, збереження кількості суб'єктів

	<p>фінансового ресурсу на соціально-економічний розвиток громади. Сплата податків СПД та громадянами за обгрунтованими ставками у суммі 83700,00 грн.</p>	<p>податок за господарювання та ставками згідно рішення селищної ради.</p>	
<p>Альтернатива 1 (залишення існуючої ситуації)</p>	<p>Сплата податку за мінімальними ставками, у суммі 0 грн передбаченими Податковим кодексом України</p>	<p>Зменшення надходжень місцевий бюджет</p>	<p>Зменшення надходжень до місцевого бюджету, підвищення соціальної напруги за причини погіршення якості життя членів громади</p>

Рейтинг	Аргументи щодо переваги обраної альтернативи/причини відмови від альтернативи	Оцінка ризику зовнішніх чинників на дію запропонованого регуляторного акта
<p>Альтернатива 2 (прийняття регуляторного акту)</p>	<p>Альтернатива є доцільною. Прийняття рішення забезпечить наповнення місцевого бюджету. Податкове навантаження для платників місцевих податків і зборів не буде надмірним. Досягнення балансу інтересів органу місцевого самоврядування та платників місцевих податків і зборів.</p>	<p>Зміни до чинного законодавства: - Податкового кодексу України; - Бюджетного кодексу України; - Земельного кодексу України; та інші закони (зміна мінімальної заробітної плати, прожиткового мінімуму, тощо). Виникнення податкового боргу про причині не сплати місцевих податків та зборів.</p>
<p>Альтернатива 1 (залишення існуючої ситуації)</p>	<p>У разі неприйняття регуляторного акта, податок справлятиметься по мінімальним ставкам. Це спричинить втрати доходної</p>	<p>Зміни до чинного законодавства: - Податкового кодексу України; - Бюджетного кодексу</p>

	частини бюджету і відповідно не виконання бюджетних програм. Вказана альтернатива є неприйнятною	України; - Земельного кодексу України; та інші закони (зміна мінімальної заробітної плати, прожиткового мінімуму, тощо)
--	--	---

Таким чином для реалізації обрано Альтернативу 2 – встановлення економічно-обґрунтованого податку на землю, що є посиленнями для платників податків, та забезпечить фінансову основу самостійності органу місцевого самоврядування – Володимирівської сільської ради.

4.Механізм та заходи, які забезпечать розв'язання визначеної проблеми.

Запропоновані механізми регуляторного акта, за допомогою яких можна розв'язати проблему:

В результаті визначення цілі, проведення аналізу поточної ситуації на території Володимирівської сільської ради, інформації фінансово-економічного відділу, проведених консультацій, нарад та зустрічей, основним механізмом, яке забезпечить розв'язання визначеної проблеми є встановлення запропонованого податку на нерухоме майно відмінне від земельної ділянки на 2021 рік.

Заходи, які мають здійснити органи влади для впровадження цього регуляторного акта:

- Розробка проекту рішення Володимирівської сільської ради. "Про встановлення податку на нерухоме майно відмінне від земельної ділянки на території Володимирівської сільської ради. на 2021 рік. та АРВ до нього.
- Проведення консультацій з суб'єктами господарювання.
- Оприлюднення проекту разом з АРВ та отримання пропозицій і зауважень.
- Підготовка експертного висновку постійної відповідальної комісії щодо відповідності проекту рішення вимогам статей 4, 8 Закону України "Про засади державної регуляторної політики у сфері господарської діяльності".
- Отримання пропозицій по удосконаленню від Державної регуляторної служби України.
- Прийняття рішення на пленарному засіданні сесії селищної ради.
- Оприлюднення рішення у встановленому законодавством порядку.
- Проведення заходів з відстеження результативності прийнятого рішення.

За результатами проведених розрахунків очікуваних витрат та вигод СПД, прогнозується, що прийняття зазначеного проекту рішення дозволить забезпечити баланс інтересів суб'єктів господарювання, громадян та органу місцевого самоврядування. А його застосування буде ефективним для вирішення проблеми, зазначеній в розділі 1 цього АРВ.

5.Оцінка виконання вимог регуляторного акта залежно від ресурсів, якими розпоряджаються органи виконавчої влади чи органи місцевого самоврядування, фізичні та юридичні особи, які повинні проваджувати або виконувати ці вимоги.

Дія зазначеного регуляторного акта поширюється на суб'єктів господарювання, фізичних осіб, підприємств, юридичних осіб, органи місцевого самоврядування, територіальну громаду.

Для визначення очікуваних результатів прийняття запропонованого регуляторного акта, які виникають у різних груп суб'єктів, на яких поширюється дія цього акта, наведена таблиця аналізу вигод та витрат.

Зазначене регулювання стосується усіх суб'єктів господарювання, що зареєстровані на території Володимирівської сільської ради, у тому числі 4 одиниці суб'єктів підприємництва та 1 фізична особа, тому проведено розрахунок витрат на запровадження державного регулювання для суб'єктів малого підприємництва - Тест малого підприємництва (додаток 1 до АРВ).

6. Обґрунтування запропонованого строку дії регуляторного акта

Відповідно до вимог Податкового кодексу України дане рішення Володимирівської сільської ради встановлюється на 2021 рік.

7. Визначення показників результативності дії регуляторного акта

Відповідно до пунктів 266.7.2, 266.10.1 Податкового кодексу України, сплата податку на нерухоме майно, відмінне від земельної ділянки, фізичними особами за 2020 рік буде відбуватися в другій половині 2021 року. Тому, на момент проведення базового та повторного відстежень результативності дії регуляторного акта, будуть відстежуватися показники тільки за юридичними особами. Виходячи з мети державного регулювання для відстеження результативності даного регуляторного акта визначені такі статистичні показники, як надходження по місцевому податку на нерухоме майно, відмінного від земельної ділянки :

Показник	2021 (очікувані надходження, у зв'язку з прийняттям рішення)			
	I квартал	II квартал	III квартал	IV квартал
Розмір надходжень до державного та місцевих бюджетів і державних цільових фондів	20925,00	20925,00	20925,00	20925,00
кількість суб'єктів господарювання та/або фізичних осіб, на яких поширюватиметься дія акта	11	11	11	11
розмір коштів і час, що витрачатимуться суб'єктами господарювання фізичними особами, пов'язаними з виконанням вимог акта	Розмір коштів і час, що витрачатимуться суб'єктами господарювання на сплату податків і зборів, складає 1,5 години, що в грошовому розмірі становить 44,28грн.			
рівень поінформованості суб'єктів господарювання та/або фізичних осіб основних положень акта	Всі суб'єкти малого підприємництва та фізичні особи будуть проінформовані про рішення сільської ради шляхом звітів на сайті Доманівської РДА.			
Кількість суб'єктів господарювання та/або фізичних осіб, що підпадають під дію регулювання	11	11	11	11

Назва показника	2019 рік	очікувано у 2020 році	прогноз на 2021
Кількість платників податку на нерухоме майно, відмінне від земельної ділянки, од, з них:			
фізичних осіб, од.	39	44	44
юридичних осіб, од.	34	39	39
	5	5	5

Нараховано плати податку на нерухоме майно, відмінне від земельної ділянки*, грн.	78479,00	83700,00	83700,00
фізичних осіб, грн.	3980,00	4298,00	4298,00
юридичних осіб, грн.	74499,00	79402,00	79402,00
Рівень поінформованості суб'єктів господарювання, пов'язаного з державним регулюванням	Високий, оприлюднені повідомлення, проект рішення, АРВ - на стендах Володимирівської сільської ради		

8. Визначення заходів, за допомогою яких здійснюватиметься відстеження результативності дії регуляторного акта

Так як строк дії акту один рік (2021 рік) тому буде здійснено базове відстеження результативності дії регуляторного акта та повторне відстеження результативності дії регуляторного акта – з 01 по 05 жовтня 2021 року

Відстеження результативності дії акта буде здійснюватися розробниками – виконкомом Володимирівської сільської ради шляхом аналізу статистичних даних чисельності платників податку та надходження коштів до сільського бюджету.



Сільський голова

[Handwritten signature]

В.Літвін

Додаток 1
до АРВ до проекту рішення
Володимирівської сільської ради
“ Про встановлення ставок та пільг
із сплати податку на нерухоме
майно, відмінне від земельної
ділянки, на 2021 рік”

ТЕСТ
малого підприємництва (М-Тест)

1. Консультації з представниками мікро- та малого підприємництва щодо оцінки впливу регулювання

Консультації щодо визначення впливу запропонованого регулювання на суб'єктів малого підприємництва та визначення детального переліку процедур, виконання яких необхідно для здійснення регулювання, проведено розробником у період з 15 березня по 15 квітня 2020р.

Порядковий номер	Вид консультації (публічні консультації прями (круглі столи, наради, робочі зустрічі тощо), інтернет-консультації прями (інтернет-форуми, соціальні мережі тощо), запити (до підприємств, експертів, науковців тощо)	Кількість учасників консультацій, осіб	Основні результати консультацій (опис)
1.	Опитування	6 осіб 2 посадовці 4 СПД	Ознайомлення представників малого бізнесу з пропонованими розмірами податків. Не отримано негативних відгуків. Посадовці проінформували про наступне: секретар ради - про кількість суб'єктів господарювання на території і про кількість платників податку всього; головний бухгалтер Кетрисанівської сільської ради - про кількість сплачених у 2019 році податків і зборів, порушень термінів та порядку сплати податків ,про необхідні кошти для виконання соціальних проектів та бюджетних програм, ПСЕР в частині капітального ремонту Володимирівського СБК.
2.	Телефонні консультації	1 СПД	Отримано інформацію від УДППЗ "Укрпошта" про можливість

сплачувати податок

2. Вимірювання впливу регулювання на суб'єктів малого підприємництва (мікро- та малі):

- кількість суб'єктів малого(мікро- та малі) підприємництва, що сплачують податок на нерухоме майно, на яких поширюється регулювання 5, надходження у 2019 році становить 78479,00грн. ;питома вага суб'єктів малого підприємництва у загальній кількості суб'єктів господарювання, на яких проблема справляє вплив 88,63

3. Розрахунок витрат суб'єктів малого підприємництва на виконання вимог регулювання

Порядковий номер	Найменування оцінки	У перший рік (стартовий рік впровадження регулювання)
Оцінка "прямих" витрат суб'єктів малого підприємництва на виконання регулювання		
1.	Сплата податку на нерухоме майно, відмінне від земельного податку	79402,00 грн./рік
2.	Кількість суб'єктів господарювання, що повинні виконати вимоги регулювання, одиниць	Платники податку на нерухоме майно - 5
3.	Сумарно, гривень	79402,00грн.
Адміністративні процедури для суб'єктів малого підприємництва щодо виконання регулювання та звітування		
1.	Ознайомлення з положеннями рішення	29,52грн. 1 год x 29,52* грн.
2.	Внесення змін до внутрішніх документів СПД	14,76 грн. 0,5 год x 29,52* грн.
3.	Сумарно, грн.	44,28 грн.

* - Вартість години СПД розраховано наступним чином:

4723,00 грн. (мін.заробітна плата) / 20 (робочих днів) / 8 (робочих годин) = 29,52 грн.

Бюджетні витрати органів місцевого самоврядування на адміністрування регулювання суб'єктів малого підприємництва, що встановлюється цим рішенням, не передбачаються.

4. Розрахунок сумарних витрат суб'єктів малого підприємництва, що виникають на виконання вимог регулювання

Порядковий номер	Показник	Перший рік регулювання (стартовий), грн.
1	Оцінка "прямих" витрат суб'єктів малого підприємництва на виконання регулювання	79402,00
2	Оцінка вартості адміністративних процедур для суб'єктів малого підприємництва щодо виконання регулювання та звітування	221,40
3	Сумарні витрати малого підприємництва на виконання запланованого регулювання	79623,40
4	Бюджетні витрати на адміністрування регулювання суб'єктів малого підприємництва	-
5	Сумарні витрати на виконання запланованого регулювання	79623,40

5. Розроблення корегуючих (пом'якшувальних) заходів для малого підприємництва щодо запропонованого регулювання

На основі аналізу статистичних даних, що надані бухгалтерською службою виконавчого комітету Володимирівської сільської ради визначено, що зазначена сума є прийнятною для суб'єктів малого підприємництва і впровадження компенсаторних (пом'якшувальних) процедур не потрібно.



ВЛ -

В.Літвін

Експертний висновок

щодо регуляторного впливу проекту регуляторного акта – рішення сільської ради «Про встановлення ставок та пільг із сплати податку на нерухоме майно, відмінне від земельної ділянки, по Володимирівській сільській раді на 2021 рік»

Розробники проекту регуляторного акта – постійна комісія з питань планування бюджету та фінансів .

1. Проект регуляторного акта - рішення Володимирівської сільської ради «Про встановлення ставок та пільг із сплати податку на нерухоме майно, відмінне від земельної ділянки, на 2021 рік» відповідає принципам державної регуляторної політики, встановленим статтею 4 Закону України «Про засади державної регуляторної політики у сфері господарської діяльності».

Проаналізувавши проект регуляторного акта, постійна комісія визначає наступне.

Ситуація яка вплинула на необхідність його розробки, свідчить про необхідність регулювання господарських відносин з метою вирішення існуючої проблеми необхідності чіткого визначення розмірів ставок податку на нерухоме майно, відмінне від земельної ділянки, який може мати місце на території Володимирівської сільської ради.

Доцільність прийняття запропонованого регуляторного акта - прийняття цього рішення надасть можливість збільшення обсягів доходів до місцевого бюджету , а відповідно і його видатків, для забезпечення потреб громади та фінансування місцевих програм і не понесе ніяких додаткових витрат.

Запропонований спосіб вирішення зазначеної проблеми є найбільш доцільним з огляду на можливість виконання та ефективну реалізацію регуляторного акта, який повністю відповідає повноваженням сільської ради відповідно до Податкового кодексу України, Закону України «Про місцеве самоврядування в Україні». Лише у такий спосіб можна вирішити зазначені проблеми найкращим чином, урахувавши інтереси платників податку та органів місцевого самоврядування.

Ефективність – у випадку прийняття, буде встановлено єдині правила сплати податку на нерухоме майно, відмінне від земельної ділянки суб'єктами діяльності та громадянами, які зареєстровані та проживають на території Володимирівської сільської ради.

Збалансованість - визначення ставок податку на нерухоме майно, відмінне від земельної ділянки забезпечить у регуляторній діяльності баланс інтересів суб'єктів господарювання, громадян та держави.

В цілому при підготовці проекту регуляторного акта витримана послідовність регуляторної діяльності: проект відповідає цілям державної регуляторної політики, а також його включено до плану діяльності з підготовки проектів регуляторних актів на 2020 рік.

Відповідно до графіка проведення робіт з регуляторної процедури 16.04.2020 року розміщено повідомлення про оприлюднення проекту регуляторного акта та безпосередньо проект розміщено на сайті Володимирівської сільської ради.

Під час підготовки даного АРВ дотримано принципу прозорості та враховано громадську думку- відкритість для фізичних та юридичних осіб, було враховано ініціативи, зауваження та пропозиції, наданих у встановленому законом порядку юридичними особами , обов'язковість і своєчасність доведення прийнятих регуляторних актів до відома фізичних та юридичних осіб, їх об'єднань, інформування громадськості про здійснення регуляторної діяльності.

Під час проведення публічної експертизи пропозицій від членів територіальної громади, суб'єктів господарювання не надходило.

Таким чином, проект регуляторного акта – проект рішення сільської ради «Про встановлення ставок та пільг із сплати податку на нерухоме майно, відмінне від земельної ділянки ,по Володимирівській сільській раді на 2021 рік» відповідає усім принципам

державної регуляторної політики встановленим статтею 4 Закону України «Про засади державної регуляторної політики у сфері господарської діяльності», а саме: доцільність, адекватність, ефективність, збалансованість, передбачуваність, прозорість та врахування громадської думки.

2. Відповідність проекту регуляторного акта вимогам статті 8 Закону України «Про засади державної регуляторної політики у сфері господарської діяльності» щодо підготовки аналізу регуляторного впливу.

Проект регуляторного акта - рішення Володимирівської сільської ради «Про встановлення ставок та пільг із сплати податку на нерухоме майно, відмінне від земельної ділянки, по Володимирівській сільській раді на 2021 рік» відповідає вимогам статті 8 Закону України «Про засади державної регуляторної політики у сфері господарської діяльності» щодо підготовки аналізу регуляторного впливу:

Досягнення встановлених цілей, запропонованим регуляторним актом дає можливість визначити обсяг надходжень до місцевого бюджету.

Відповідно до Податкового кодексу України (надалі - Кодекс) визначено вичерпний перелік місцевих податків і зборів, порядок їх адміністрування, компетенцію контролюючих органів та повноваження сільських рад щодо встановлення їх рівня.

Кодексом визначено, що податок на нерухоме майно, відмінне від земельної ділянки (надалі - податок), є обов'язковим для встановлення місцевими радами, які зобов'язані у визначений період прийняти відповідне рішення про встановлення ставок податку на об'єкти житлової нерухомості з розрахунку на календарний рік у відповідному розмірі від мінімальної заробітної плати, установленної на 1 січня звітного (податкового) року.

Визначення та оцінка всіх прийнятих альтернативних способів досягнення встановлених цілей, у тому числі тих, які не передбачають безпосереднього державного регулювання господарських відносин. У ході пошуку альтернативних способів досягнення встановлених цілей доцільно розглянути такі можливості:

- не прийняття регуляторного акта;
- прийняття регуляторного акта, положення якого повністю узгоджуються з Податковим кодексом України.

Відмова від введення в дію запропонованого регуляторного акту призведе до виникнення непорозумінь між платниками місцевих податків і зборів та органами державної податкової служби щодо справляння таких податків, одночасно з цим не буде забезпечено безумовне виконання вимог чинного законодавства.

Друга альтернатива- введення в дію запропонованого акту, є єдиним шляхом досягнення встановлених цілей.

Таким чином, з метою безумовного виконання вимог кодексу та недопущення суперечливих ситуацій, необхідно прийняти регуляторний акт, який установлюватиме ставки податку на об'єкти житлової нерухомості на території Володимирівської сільської ради.

3. Узагальнений висновок

Враховуючи проведену експертизу, проект регуляторного акта – рішення сільської ради «Про встановлення ставок та пільг із сплати податку на нерухоме майно, відмінне від земельної ділянки, по Володимирівській сільській раді на 2021 рік » та аналіз його регуляторного впливу відповідають вимогам статей 4 та 8 Закону України «Про засади державної регуляторної політики у сфері господарської діяльності».

Голова комісії



Т.Молдованенко



УКРАЇНА

ВОЛОДИМИРІВСЬКА СІЛЬСЬКА РАДА

ДОМАНІВСЬКОГО РАЙОНУ МИКОЛАЇВСЬКОЇ ОБЛАСТІ

ПРОЕКТ РІШЕННЯ

від _____ 2020 року №
Володимирівка

___ сесія сьомого скликання

Про встановлення ставок та пільг із сплати
земельного податку та орендної плати
на 2021 рік

Керуючись абзацами другим і третім пункту 284.1 статті 284 Податкового кодексу України та пунктом 24 частини першої статті 26 Закону України «Про місцеве самоврядування в Україні», сільська рада

В И Р І Ш И Л А:

1. Установити на території Володимирівської сільської ради:
 - 1.1. ставки земельного податку згідно з додатком 1;
 - 1.2. пільги для фізичних та юридичних осіб, надані відповідно до пункту 284.1 статті 284 Податкового кодексу України, та переліком згідно з додатком 2
 - 1.3. орендну плату на 2020 рік (додаток 3)
2. Затвердити Положення про оподаткування платою за землю (додається)
3. Оприлюднити рішення в засобах масової інформації або в інший спосіб.
4. Рішення 27 сесії сьомого скликання № 1 від 06.06.2019р. визнати таким, що втратило чинність.
5. Рішення набирає чинність з 01.01.2021 р.
6. Контроль за виконанням даного рішення покласти на постійну комісію з питань планування бюджету та фінансів.

Сільський голова

В.М.Літвін

Додаток 1

до рішення про встановлення ставок

та пільг із сплати земельного податку

ЗАТВЕРДЖЕНО

рішенням Володимирівської сільської ради

від _____ 2020 р. N

СТАВКИ

земельного податку

Ставки встановлюються на 2021 рік та вводяться в дію з 01.01.2021 року.

Код області	Код району	Код згідно з КОАТУУ	Найменування адміністративно-територіальної одиниці або населеного пункту			
48	227	4822781201	Ставки податку (відсотків нормативної грошової оцінки)			
Вид цільового призначення земель			за земельні ділянки, нормативну грошову оцінку яких проведено (незалежно від місцезнаходження)		за земельні ділянки за межами населених пунктів, нормативну грошову оцінку яких не проведено	
код ²	найменування ²		для юридичних осіб	для фізичних осіб	для юридичних осіб	для фізичних осіб
01	Землі сільськогосподарського призначення					
01.01	Для ведення товарного сільськогосподарського виробництва		0,6	0,6	0,6	0,6
01.02	Для ведення фермерського господарства		0,6	0,6	0,6	0,6
01.03	Для ведення особистого селянського господарства		0,6	0,6	0,6	0,6
01.04	Для ведення підсобного сільського господарства		0,6	0,6	0,6	0,6
01.05	Для індивідуального садівництва		0,5	0,03	5	0,5
01.06	Для колективного садівництва		0,5	0,03	5	0,5

01.07	Для городництва	0,6	0,6	0,6	0,6
01.08	Для сінокосіння і випасання худоби	0,5	0,1	1	0,5
01.09	Для дослідних і навчальних цілей	0,5	0,5	0,5	0,5
01.10	Для пропаганди передового досвіду ведення сільського господарства	0,7	0,7	0,7	0,7
01.11	Для надання послуг у сільському господарстві	0,7	0,7	0,7	0,7
01.12	Для розміщення інфраструктури оптових ринків сільськогосподарської продукції	1,5	1,5	1,5	1,5
01.13	Для іншого сільськогосподарського призначення	1,5	1,5	1,5	1,5
01.14	Для цілей підрозділів 01.01 - 01.13 та для збереження та використання земель природно-заповідного фонду	-	-	-	-
02	Землі житлової забудови				
02.01	Для будівництва і обслуговування житлового будинку, господарських будівель і споруд (присадибна ділянка) ⁴	0,1	0,03	0,1	0,03
02.02	Для колективного житлового будівництва ⁴	0,1	0,03	0,1	0,03
02.03	Для будівництва і обслуговування багатоквартирного житлового будинку	0,1	0,03	0,1	0,03
02.04	Для будівництва і обслуговування будівель тимчасового проживання	0,1	0,03	0,1	0,03
02.05	Для будівництва індивідуальних гаражів	0,5	0,03	0,1	0,05
02.06	Для колективного гаражного будівництва	1,5	0,05	0,1	0,05
02.07	Для іншої житлової забудови	0,1	0,03	0,1	0,03
02.08	Для цілей підрозділів 02.01 - 02.07 та для збереження та використання земель природно-заповідного фонду	-	-	-	-
03	Землі громадської забудови				
03.01	Для будівництва та обслуговування будівель органів державної влади та місцевого	1,0			

	самоврядування ⁴				
03.02	Для будівництва та обслуговування будівель закладів освіти	1,0			
03.03	Для будівництва та обслуговування будівель закладів охорони здоров'я та соціальної допомоги	1,0			
03.04	Для будівництва та обслуговування будівель громадських та релігійних організацій	1,0			
03.05	Для будівництва та обслуговування будівель закладів культурно-просвітницького обслуговування	1,0			
03.06	Для будівництва та обслуговування будівель екстериторіальних організацій та органів	1,0			
03.07	Для будівництва та обслуговування будівель торгівлі	1,0	1	3	3
03.08	Для будівництва та обслуговування об'єктів туристичної інфраструктури та закладів громадського харчування	1,0	1	3	3
03.09	Для будівництва та обслуговування будівель кредитно-фінансових установ				
03.10	Для будівництва та обслуговування будівель ринкової інфраструктури				
03.11	Для будівництва та обслуговування будівель і споруд закладів науки				
03.12	Для будівництва та обслуговування будівель закладів комунального обслуговування	1,0	-	3	-
03.13	Для будівництва та обслуговування будівель закладів побутового обслуговування	1,0	1	3	3
03.14	Для розміщення та постійної діяльності органів ДСНС	0,5	-	1	-
03.15	Для будівництва та обслуговування інших будівель громадської забудови				
03.16	Для цілей підрозділів 03.01 - 03.15 та для збереження та використання земель природно-заповідного фонду				

04	Землі природно-заповідного фонду				
04.01	Для збереження та використання біосферних заповідників				
04.02	Для збереження та використання природних заповідників				
04.03	Для збереження та використання національних природних парків				
04.04	Для збереження та використання ботанічних садів				
04.05	Для збереження та використання зоологічних парків				
04.06	Для збереження та використання дендрологічних парків				
04.07	Для збереження та використання парків - пам'яток садово-паркового мистецтва				
04.08	Для збереження та використання заказників				
04.09	Для збереження та використання заповідних урочищ				
04.10	Для збереження та використання пам'яток природи				
04.11	Для збереження та використання регіональних ландшафтних парків				
05	Землі іншого природоохоронного призначення				
06	Землі оздоровчого призначення (землі, що мають природні лікувальні властивості, які використовуються або можуть використовуватися для профілактики захворювань і лікування людей)				
06.01	Для будівництва і обслуговування санаторно-оздоровчих закладів	-	-	-	-
06.02	Для розробки родовищ природних лікувальних ресурсів	-	-	-	-
06.03	Для інших оздоровчих цілей	-	-	-	-
06.04	Для цілей підрозділів 06.01 - 06.03 та для збереження та використання земель природно-заповідного фонду	-	-	-	-

07	Землі рекреаційного призначення				
07.01	Для будівництва та обслуговування об'єктів рекреаційного призначення	-	-	-	-
07.02	Для будівництва та обслуговування об'єктів фізичної культури і спорту	-	-	-	-
07.03	Для індивідуального дачного будівництва	-	-	-	-
07.04	Для колективного дачного будівництва	-	-	-	-
07.05	Для цілей підрозділів 07.01 - 07.04 та для збереження та використання земель природно-заповідного фонду	-	-	-	-
08	Землі історико-культурного призначення				
08.01	Для забезпечення охорони об'єктів культурної спадщини	-	-	-	-
08.02	Для розміщення та обслуговування музейних закладів	-	-	-	-
08.03	Для іншого історико-культурного призначення	-	-	-	-
08.04	Для цілей підрозділів 08.01 - 08.03 та для збереження та використання земель природно-заповідного фонду	-	-	-	-
09	Землі лісгосподарського призначення				
09.01	Для ведення лісового господарства і пов'язаних з ним послуг	-	-	-	-
09.02	Для іншого лісгосподарського призначення	-	-	-	-
09.03	Для цілей підрозділів 09.01 - 09.02 та для збереження та використання земель природно-заповідного фонду	-	-	-	-
10	Землі водного фонду				
10.01	Для експлуатації та догляду за водними об'єктами	-	-	-	-
10.02	Для облаштування та догляду за прибережними захисними смугами	0,3	0,3	0,3	0,3
10.03	Для експлуатації та догляду за смугами	0,3	0,3	0,3	0,3

	відведення				
10.04	Для експлуатації та догляду за гідротехнічними, іншими водогосподарськими спорудами і каналами				
10.05	Для догляду за береговими смугами водних шляхів	0,3	0,3	0,3	0,3
10.06	Для сінокосіння	1	0,3	1	1
10.07	Для рибогосподарських потреб	1	1	1	1
10.08	Для культурно-оздоровчих потреб, рекреаційних, спортивних і туристичних цілей	0,05	0,05	0,5	0,5
10.09	Для проведення науково-дослідних робіт	0,05	0,05	0,5	0,5
10.10	Для будівництва та експлуатації гідротехнічних, гідрометричних та лінійних споруд	1	1	1	1
10.11	Для будівництва та експлуатації санаторіїв та інших лікувально-оздоровчих закладів у межах прибережних захисних смуг морів, морських заток і лиманів				
10.12	Для цілей підрозділів 10.01 - 10.11 та для збереження та використання земель природно-заповідного фонду	-	-	-	-
11	Землі промисловості				
11.01	Для розміщення та експлуатації основних, підсобних і допоміжних будівель та споруд підприємствами, що пов'язані з користуванням надрами	1,5	-	3	-
11.02	Для розміщення та експлуатації основних, підсобних і допоміжних будівель та споруд підприємств переробної, машинобудівної та іншої промисловості	1,5	-	3	-
11.03	Для розміщення та експлуатації основних, підсобних і допоміжних будівель та споруд будівельних організацій та підприємств	1,5	-	3	-
11.04	Для розміщення та експлуатації основних, підсобних і допоміжних будівель та споруд технічної інфраструктури (виробництва та розподілення газу, постачання пари та гарячої				-

	води, збирання, очищення та розподілення води)				
11.05	Для цілей підрозділів 11.01 - 11.04 та для збереження та використання земель природно-заповідного фонду	-	-	-	-
12	Землі транспорту				
12.01	Для розміщення та експлуатації будівель і споруд залізничного транспорту	-	-	-	-
12.02	Для розміщення та експлуатації будівель і споруд морського транспорту	-	-	-	-
12.03	Для розміщення та експлуатації будівель і споруд річкового транспорту	-	-	-	-
12.04	Для розміщення та експлуатації будівель і споруд автомобільного транспорту та дорожнього господарства	1,5	1,5	3	3
12.05	Для розміщення та експлуатації будівель і споруд авіаційного транспорту	-	-	-	-
12.06	Для розміщення та експлуатації об'єктів трубопровідного транспорту	1,5	1,5	3	3
12.07	Для розміщення та експлуатації будівель і споруд міського електротранспорту	-	-	-	-
12.08	Для розміщення та експлуатації будівель і споруд додаткових транспортних послуг та допоміжних операцій	1,5	1,5	3	3
12.09	Для розміщення та експлуатації будівель і споруд іншого наземного транспорту	1,5	1,5	3	3
12.10	Для цілей підрозділів 12.01 - 12.09 та для збереження та використання земель природно-заповідного фонду	-	-	-	-
13	Землі зв'язку				
13.01	Для розміщення та експлуатації об'єктів і споруд телекомунікацій	3	3	5	5
13.02	Для розміщення та експлуатації будівель та споруд об'єктів поштового зв'язку	3	3	5	5
13.03	Для розміщення та експлуатації інших технічних	3	3	5	5

	засобів зв'язку				
13.04	Для цілей підрозділів 13.01 - 13.03, 13.05 та для збереження та використання земель природно-заповідного фонду	-	-	-	-
14	Землі енергетики				
14.01	Для розміщення, будівництва, експлуатації та обслуговування будівель і споруд об'єктів енергогенеруючих підприємств, установ і організацій	3	3	5	5
14.02	Для розміщення, будівництва, експлуатації та обслуговування будівель і споруд об'єктів передачі електричної та теплової енергії	3	3	5	5
14.03	Для цілей підрозділів 14.01 - 14.02 та для збереження та використання земель природно-заповідного фонду	-	-	-	-
15	Землі оборони				
15.01	Для розміщення та постійної діяльності Збройних Сил	--	---	--	--
15.02	Для розміщення та постійної діяльності військових частин (підрозділів) Національної гвардії	--	---	--	--
15.03	Для розміщення та постійної діяльності Держприкордонслужби	--	---	--	--
15.04	Для розміщення та постійної діяльності СБУ	--	---	--	--
15.05	Для розміщення та постійної діяльності Держспецтрансслужби	--	---	--	--
15.06	Для розміщення та постійної діяльності Служби зовнішньої розвідки	--	---	--	--
15.07	Для розміщення та постійної діяльності інших, утворених відповідно до законів, військових формувань	--	---	--	--
15.08	Для цілей підрозділів 15.01 - 15.07 та для збереження та використання земель природно-заповідного фонду	--	---	--	--
16	Землі запасу	1	0,5	1	0,5

17	Землі резервного фонду	1	0,5	1	0,5
18	Землі загального користування	0,5	-	0,5	-
19	Для цілей підрозділів 16-18 та для збереження та використання земель природно-заповідного фонду	-	-	-	-

Додаток 2

до рішення про встановлення ставок
та пільг із сплати земельного податку
ЗАТВЕРДЖЕНО

рішенням Володимирівської сільської
ради Доманівського району
від 06 червня 2019 р. N 1

ПЕРЕЛІК

пільг для фізичних та юридичних осіб, наданих відповідно до пункту 284.1 статті 284

Податкового кодексу України, із сплати земельного податку¹

Пільги встановлюються на 2020 рік та вводяться в дію з 01.01.2020 року.

Адміністративно-територіальна одиниця,
на яку поширюється дія рішення органу місцевого самоврядування:

Код області ¹	Код району ¹	Код КОАТУУ ¹	Назва ¹
48	227	4822781801	Володимирівська сільська рада

Група платників, категорія/цільове призначення земельних ділянок ²	Розмір пільги (у відсотках)
Органи державної влади та органи місцевого самоврядування - по всіх категоріях земель	100
Релігійні організації України, статuti (положення) яких зареєстровано у встановленому законодавством порядку – за ділянки для будівництва та обслуговування будівель громадських та релігійних організацій (код 03.04)	100
Дошкільні та загальноосвітні навчальні заклади – за ділянки для будівництва та обслуговування будівель закладів освіти (код 03.02)	100
Заклади культури – за ділянки для будівництва та обслуговування будівель закладів культурно-просвітницького обслуговування (код 03.05)	100
Заклади охорони здоров'я та соціального захисту, які повністю утримуються за рахунок коштів державного або місцевого бюджетів – за ділянки для будівництва та обслуговування будівель закладів охорони здоров'я та соціальної допомоги (код 03.03)	100
Заклади фізичної культури та спорту, які повністю утримуються за рахунок коштів державного або місцевого бюджетів - – за ділянки для будівництва та обслуговування інших будівель громадської забудови (код 03.15)	100

¹ Зазначається код КОАТУУ, код області та району, назва адміністративно-територіальної одиниці або населеного пункту або території об'єднаної територіальної громади, на які поширюється дія рішення органу місцевого самоврядування. У разі необхідності кількість рядків може бути збільшена.

² Перелік пільг встановлюються з урахуванням норм підпункту 12.3.7 пункту 12.3 статті 12, пункту 30.2 статті 30, статей 281, 282 Податкового кодексу України

ОРЕНДНА ПЛАТА
на 2021 рік введена в дію з 01 січня 2021 року
Адміністративно-територіальна одиниця,
на яку поширюється дія рішення органу місцевого самоврядування:

Код області	Код району	Код КОАТУУ	Назва
48	227	4822781201	с.Володимирівка
48	227	4822781202	с.Широкі Крилиці
48	227	4822781203	с.Копи
48	227	4822781204	с.Олександрівка
48	227	4822781205	с.Новоселівка
48	227	4822781206	с.Шевченко

Вид цільового призначення земель		Орендна плата (% нормативної грошової оцінки)			
		За земельні ділянки, нормативну грошову оцінку яких проведено (незалежно від місцезнаходження)		За земельні ділянки за межами населених пунктів, нормативну грошову оцінку яких не проведено	
Код	Назва	для юридич- них осіб	для фізичних осіб	для юридич- них осіб	для фізичних осіб
1	2	3	4	5	6
01	Землі сільськогосподарського призначення	x	x	x	x
01.01	Для ведення товарного сільськогосподарського виробництва	3,00	3,00	5,00	5,00
01.02	Для ведення фермерського господарства	3,00	3,00	5,00	5,00
01.03	Для ведення особистого селянського господарства	3,00	3,00	5,00	5,00
01.04	Для ведення підсобного сільського господарства	3,00	3,00	5,00	5,00
01.05	Для індивідуального садівництва	3,00	3,00	5,00	5,00
01.06	Для колективного садівництва	3,00	3,00	5,00	5,00

01.07	Для городництва	3,00	3,00	5,00	5,00
01.08	Для сінокосіння і випасання худоби	3,00	3,00	5,00	5,00
01.09	Для дослідних і навчальних цілей	3,00	3,00	5,00	5,00
01.13	Для іншого сільськогосподарського призначення	3,00	3,00	5,00	5,00
02	Землі житлової забудови	x	x	x	x
02.01	Для будівництва і обслуговування житлового будинку, господарських будівель і споруд (присадибна ділянка)	3,00	3,00	5,00	5,00
02.02	Для колективного житлового будівництва	3,00	3,00	5,00	5,00
02.03	Для будівництва і обслуговування багатоквартирного житлового будинку	3,00	3,00	5,00	5,00
02.04	Для будівництва і обслуговування будівель тимчасового проживання	3,00	3,00	5,00	5,00
02.05	Для будівництва індивідуальних гаражів	3,00	1,00	5,00	5,00
02.06	Для колективного гаражного будівництва	3,00	1,00	5,00	5,00
02.07	Для іншої житлової забудови	3,00	1,00	5,00	5,00
03	Землі громадської забудови	x	x	x	x
03.07	Для будівництва та обслуговування будівель торгівлі	8,00	8,00	10,00	10,00
03.15	Для будівництва та обслуговування інших будівель громадської забудови (токи, склади і т.д.)	5,00	5,000	5,000	5,00
03.16	Для цілей підрозділів 03.01 - 03.15 та для збереження та використання земель природно-заповідного фонду	-	-	-	-
10	Землі водного фонду	x	x		x
10.01	Для експлуатації та догляду за водними об'єктами	5,00	5,00	5,00	5,00
10.02	Для облаштування та догляду за прибережними захисними смугами	5,00	5,00	5,00	5,00
10.03	Для експлуатації та догляду за смугами відведення	5,00	5,00	5,00	5,00
10.04	Для експлуатації та догляду за гідротехнічними, іншими водогосподарськими спорудами і каналами	5,00	5,00	5,00	5,00
10.05	Для догляду за береговими смугами водних шляхів	5,00	5,00	5,00	5,00
10.06	Для сінокосіння	5,00	5,00	5,00	5,00
10.07	Для рибогосподарських потреб	5,00	5,000	5,00	5,00

10.09	Для проведення науково-дослідних робіт	5,00	5,00	5,00	5,00
10.10	Для будівництва та експлуатації гідротехнічних, гідрометричних та лінійних споруд	5,00	5,00	5,00	5,00
10.12	Для цілей підрозділів 10.01 - 10.11 та для збереження та використання земель природно-заповідного фонду	-	-	-	-
12	Землі транспорту	x	x	x	x
12.04	Для розміщення та експлуатації будівель і споруд автомобільного транспорту та дорожнього господарства	5,00	5,00	5,00	5,00
12.10	Для цілей підрозділів 12.01 - 12.09 та для збереження та використання земель природно-заповідного фонду	-	-	-	-
13	Землі зв'язку	x	x	x	x
13.01	Для розміщення та експлуатації об'єктів і споруд телекомунікацій	8,00	8,00	8,00	8,00
13.02	Для розміщення та експлуатації будівель та споруд об'єктів поштового зв'язку	8,00	8,00	8,00	8,00
13.03	Для розміщення та експлуатації інших технічних засобів зв'язку	8,00	8,00	8,00	8,00
13.04	Для цілей підрозділів 13.01 - 13.03, 13.05 та для збереження і використання земель природно-заповідного фонду	-	-	-	-
14	Землі енергетики	x	x	x	x
14.01	Для розміщення, будівництва, експлуатації та обслуговування будівель і споруд об'єктів енергогенеруючих підприємств, установ і організацій	8,00	-	8,00	-
14.02	Для розміщення, будівництва, експлуатації та обслуговування будівель і споруд об'єктів передачі електричної та теплової енергії	8,00	-	8,00	-
14.03	Для цілей підрозділів 14.01 - 14.02 та для збереження та використання земель природно-заповідного фонду	-	-	-	-
16	Землі запасу	5,00	3,00	5,00	5,00
17	Землі резервного фонду	5,00	3,00	5,00	5,00
18	Землі загального користування	5,00	-	5,00	-
19	Для цілей підрозділів 16 - 18 та для збереження та використання земель природно-заповідного фонду	-	-	-	-

**Аналіз регуляторного впливу
до проекту рішення Володимирівської сільської ради «Про
встановлення ставок та пільг із сплати земельного податку та орендної
плати на 2021 рік»**

I. ВИЗНАЧЕННЯ ПРОБЛЕМИ:

Проектом рішення передбачається збільшення надходження до бюджету сільської ради коштів одержаних від сплати земельного податку від землекористувачів на території Володимирівської сільської ради.

Джерелами надходження коштів до місцевого бюджету, серед іншого, є сплата земельного податку, які сплачуються суб'єктами господарської діяльності, зареєстрованими на території Володимирівської сільської ради, відповідно до Податкового кодексу України (ПКУ), та розміри ставок яких встановлюються місцевими радами.

Відповідно до статті 10 ПКУ місцеві ради обов'язково встановлюють ставки сплати земельного податку.

Оскільки п.24 ст. 26 Закону України «Про місцеве самоврядування в Україні» визначено, що до виключної компетенції сільської ради належить вирішення відповідно до закону питань регулювання земельних відносин, а Законом України «Про внесення змін до Податкового кодексу України та деяких законодавчих актів України щодо податкової реформи» від 28 грудня 2014 року №71-VIII повноваження щодо встановлення ставок земельного податку покладені на органи місцевого самоврядування до 15 липня року, що передує року, в якому планується їх застосування, має бути створена відповідна правова основа яка потребує державного регулювання.

Однією з проблем Володимирівської сільської ради, є наповнюваність місцевого бюджету, щоб мати можливість виконувати місцеві бюджетні програми, Програму соціального та економічного розвитку на 2020 рік затверджену рішенням сесії Володимирівської сільської ради від 12.12.2019 року № 4, в якій зокрема передбачено фінансування робіт в якій зокрема буде передбачено фінансування робіт на поточний ремонт асфальтового покриття вулиць Копівська, Калініна, а саме в кінці 2020 року буде проведено роботи по виготовленню кошторисної документації на реконструкцію водопроводу в селі Широкі Криниці. Початок і завершення робіт планується провести у II кварталі 2021 року. Ці всі заходи спрямовані на те, щоб забезпечити належний рівень життя жителів населених пунктів Володимирівської сільської ради, посилити рівень безпеки дорожнього руху, захист життя громадян та школярів, так як Володимирівська сільська рада здійснює з трьох населених пунктів підвіз учнів до шкіл Доманівської ОТГ.

Ці всі заходи спрямовані на те, щоб забезпечити належний рівень життя жителів Володимирівської сільської ради. Проектом рішення пропонується розв'язати проблему визначення, на законних підставах, розміру земельного податку для сплати юридичними і фізичними особами за

земельні ділянки, розташовані на території Володимирівської сільської ради.

Підставою для здійснення регулювання зазначеного питання є : п. 35 ч.1 ст.26 Закону України «Про місцеве самоврядування в Україні», Податкового кодексу України. В результаті прийняття запропонованого регуляторного акта суб'єкти господарювання, мають законні підстави для сплати земельного податку до місцевого бюджету.

Основні групи (підгрупи), на які проблема справляє вплив:

Групи (підгрупи)	Так	Ні
Громадяни	Так. Відсутність коштів місцевого бюджету не дозволяє виконувати бюджетні програми, проводити ремонтні роботи по асфальтуванню вуличного покриття, що впливає на безпеку життя громадян.	
Держава	Так. Не дотримання соціальних стандартів, неможливість забезпечити якісний рівень життя призведе до підвищення рівня соціальної напруги, виникнення політичної та соціальної нестабільності в суспільстві, збільшення дорожньо-транспортних пригод, погіршення безпеки життя громадян.	
Суб'єкти господарювання, суб'єкти малого підприємництва	Так. Сплата податку в розмірах, встановлених у тому числі сільською радою	

Відповідно до Податкового кодексу України органи місцевого самоврядування самостійно встановлюють сплату місцевих податків і зборів відповідно до переліку і в межах установлених граничних розмірів ставок.

Місцеві податки та збори зараховуються в повному обсязі до місцевого бюджету та є його бюджетно-формуєчим джерелом, забезпечують збалансованість дохідної частини бюджету та задоволення нагальних потреб місцевої громади.

Надходження земельного податку до бюджету Володимирівської сільської ради

Обсяг надходжень земельного податку до бюджету сільської ради в 2019 р.	тис. грн.	1464,028
- з юридичних осіб	тис. грн.	187442
	питома вага у загальному обсязі надходжень земельного податку, %	12,8
- з фізичних осіб	грн. тис. грн.	1276586
	питома вага у загальному обсязі надходжень земельного податку, %	87,2
Питома вага земельного податку у власних доходах загального фонду бюджету	%	55

Виходячи з вищевикладеного, з метою безумовного виконання Податкового кодексу України, недопущення суперечливих ситуацій, забезпечення дохідної частини місцевого бюджету, виконання програм соціально-економічного розвитку сільської ради, Володимирівська сільська рада має прийняти рішення «Про встановлення ставок та пільг зі сплати земельного податку та орендної плати на 2021 рік» на території Володимирівської сільської ради.

II. Цілі державного регулювання

- своєчасне поповнення сільського бюджету;
- відкритість процедури, прозорість дій органу місцевого самоврядування при вирішенні питань щодо механізму справляння та порядок сплати єдиного податку;
- приведення рішень сільської ради у відповідність до норм та вимог Податкового Кодексу України.
- встановлення доцільних та обґрунтованих розмірів ставок місцевих податків і зборів з урахуванням рівня платоспроможності суб'єктів господарювання та відповідно до Податкового кодексу України;
- збільшення надходжень до сільського бюджету за рахунок встановлених ставок земельного податку;
- здійснення планування та прогнозування надходжень від ставок земельного податку при формуванні бюджету;
- забезпечення необхідних надходжень до місцевого бюджету.

III. Визначення та оцінка альтернативних способів досягнення цілей

1. Визначення альтернативних способів

Вид альтернативи	Опис альтернативи
<p><u>Альтернатива 1</u> Залишення існуючої на даний момент ситуації без змін.</p>	<p>Збереження наявного стану, за якого земельний податок, відповідно до підпункту 12.3.5 пункту 12.3 статті 12 Податкового кодексу України, буде справлятися із застосуванням не актуальних на теперішній час ставок, які діяли до 31 грудня року, що передуватиме бюджетному періоду, в якому планується застосування плати за землю. Земельний податок справлятиметься за ставками встановленими рішенням сільської ради від 06.06.2019 № 1 «Про встановлення ставок та пільг із сплати земельного податку та орендної плати на 2020 рік». Очікувані втрати до бюджету сільської ради 19,972 тис.грн не в повній мірі дозволять профінансувати заходи соціального, економічного значення територіальної громади.</p>
<p><u>Альтернатива 2</u> Прийняття регуляторного акту, положення якого повністю узгоджуються з Податковим кодексом України.</p>	<p>Забезпечує досягнення цілей державного регулювання. Забезпечує дотримання положень Податкового кодексу України. Регулює ставки земельного податку відповідно до цільового призначення земельних ділянок. Стимулює до викупу земельних ділянок під об'єктами нерухомого майна. Встановлює пільги в межах Володимирівської сільської ради щодо сплати земельного податку відповідно до видів використання земельних ділянок. Враховує пільги надані Податковим кодексом України для інформування широких верств населення. Забезпечить фінансову основу самостійності органу місцевого самоврядування. Очікувані доходи до бюджету сільської ради на 2021 рік складатимуть 1484000 тис. грн., що дозволить профінансувати заходи соціального, економічного значення територіальної громади.</p>

2. Оцінка вибраних альтернативних способів досягнення цілей Оцінка впливу на сферу інтересів органів місцевого самоврядування

Вид альтернативи	Вигоди	Витрати
<p><u>Альтернатива 1</u> Залишення існуючої на даний момент ситуації без змін.</p>	Відсутні.	Не передбачені.
<p><u>Альтернатива 2</u> Прийняття регуляторного акту, положення якого повністю узгоджуються з Податковим кодексом України.</p>	<p>1. Забезпечить дотримання вимог Податкового кодексу України, реалізацію наданих органами місцевого самоврядування повноважень. 2. Забезпечить відповідні надходження до бюджету</p>	<p>Не передбачені, окрім витрат на розробку регуляторного акта та проведення відстежень результативності даного та процедур з його опублікування (витрати</p>

	<p>Володимирівської сільської ради від сплати земельного податку.</p> <p>3. Створить сприятливі фінансові можливості для задоволення соціальних та інших потреб сільської ради.</p> <p>4. Вдосконалить відносини між сільською радою, органом фіскальної служби та суб'єктами господарювання пов'язаних зі справлянням податків та зборів.</p>	робочого часу спеціалістів, пов'язані з підготовкою регуляторного акта та оприлюднення).
--	--	--

Оцінка впливу на сферу інтересів громадян

Вид альтернативи	Вигоди	Витрати
<u>Альтернатива 1</u> Залишення існуючої на даний момент ситуації без змін.	Сплата податку за ставками, що діяли до 31 грудня року, що передують бюджетному періоду, в якому планується застосування плати за землю	Витрати пов'язані зі сплатою земельного податку за ставками, що діяли до 31 грудня року, що передують бюджетному періоду, в якому планується застосування плати за землю
<u>Альтернатива 2</u> Прийняття регуляторного акту, положення якого повністю узгоджуються з Податковим кодексом України.	Прозорість механізму нарахування податку на майно в частині плати за землю. Сплата податків за обґрунтованими ставками. Можливість впровадження і реалізації програм соціально-економічного розвитку сільської ради та підвищення рівня соціальних стандартів у зв'язку з надходженням до місцевого бюджету.	Сплата податків за ставками земельного податку на 2021 рік.

Оцінка впливу на сферу інтересів суб'єктів господарювання

Показник	Великі	Середні	Малі	Мікро	Разом
Кількість суб'єктів-господарювання, що підпадають під дію регулювання, одиниць	-	-	44	1162	1206
Питома вага групи у загальній кількості, відсотків	-	-	3,6	96,4	100

Вид альтернативи	Вигоди	Витрати
Альтернатива 1 Не прийняття регуляторного акта.	Мінімальні витрати на сплату даного податку, зменшення оподаткування.	Відсутні.
Альтернатива 2 Прийняття регуляторного акта, положення якого повністю узгоджуються з Податковим кодексом України	Активізація господарювання, ефективності земельного фонду. Забезпечення прозорості та відкритості при взаємовідносинах між сільською радою та суб'єктами господарської діяльності. Відкритість процедури, прозорість дій органу місцевого самоврядування.	Сплата податку за встановленими ставками.

Розрахунок витрат на одного суб'єкта господарювання великого і середнього підприємництва, які виникають внаслідок дії регуляторного акта, не проводився за причини відсутності суб'єктів господарювання великого і середнього підприємництва на території сільської ради .

IV. Вибір найбільш оптимального альтернативного способу досягнення цілей

Рейтинг результативності (досягнення цілей під час вирішення проблеми)	Бал результативності (за чотирибальною системою оцінки)	Коментарі щодо присвоєння відповідного бала
Альтернатива 1 Не прийняття регуляторного акта.	2	Не вирішення існуючої проблеми, порушення діючого законодавства, зменшення надходжень до сільського бюджету. Надходжень бюджету не вистачить для реалізації усіх запланованих програм.
Альтернатива 2 Прийняття регуляторного акта, положення якого повністю узгоджуються з Податковим кодексом України	4	Цілі прийняття регуляторного акта будуть досягнуті повною мірою; прийняття рішення відповідає вимогам чинного законодавства, приводить ставки по місцевим податкам і зборам у відповідність до вимог ПК України

Рейтинг результативності	Вигоди (підсумок)	Витрати (підсумок)	Обґрунтування відповідного місяця альтернативи у рейтингу
Альтернатива 1 Не прийняття регуляторного акта.	2	4	Відсутність надходжень до місцевого бюджету, підвищення соціальної напруги за причини погіршення якості життя членів громади,
Альтернатива 2 Прийняття регуляторного акта, положення якого повністю узгоджуються з Податковим кодексом України	4	1	Наповнення бюджету, покращення рівня життєзахищення громадян, посилення довіри до влади. Прийняття даної альтернативи дасть можливість вирішити визначені проблеми в найбільш короткий термін, з найменшими витратами, які можуть мати місце внаслідок росту індексу споживчих цін.

Рейтинг	Аргументи щодо переваги обраної альтернативи/причини відмови альтернативи	Оцінка ризику від зовнішніх чинників на дію запропонованого регуляторного акта
Альтернатива 1 Не прийняття регуляторного акта.	Не вибрана за причини недостатнього наповнення місцевого бюджету і, відповідно, реалізації не всіх бюджетних програм, не проведення ремонтних робіт збільшить ризику виникнення ДТП та погіршення захищеності громадян.	X
Альтернатива 2 Прийняття регуляторного акта, положення якого повністю узгоджуються з Податковим кодексом України	Ця альтернатива є найбільш привабливою за наступними причинами: - забезпечує наповнення місцевого бюджету; - дозволяє реалізувати бюджетні програми та соціальні проєкти, забезпечувати достойний рівень життя та захищеності громадян. Недоліки цієї альтернативи – несвоєчасність сплати податку - легко виправляються та контролюються за причини невеликої кількості суб'єктів господарювання та високою обізнаністю громадян зі справами громади.	Найбільшими зовнішніми ризиками є: - зміна діючого законодавства - підвищення рівня інфляції

Таким чином, для реалізації обрано альтернативу 2 - встановлення економічно обґрунтованих розмірів ставок земельного податку, щоб

суб'єкти господарювання могли сплачувати податок, а бюджет наповнювався.

V. Механізми та заходи, які забезпечать розв'язання визначеної проблеми

Згідно Податкового кодексу України до повноважень сільської ради належить прийняття рішення про встановлення ставок земельного податку для населення на території Володимирівської сільської ради. Ставки податку за земельні ділянки встановлюються у відсотках від їх нормативної грошової оцінки. Запропонований спосіб досягнення цілі є єдиним і безумовним шляхом вирішення проблеми і ґрунтується на загальнообов'язковості виконання всіма учасниками правовідносин у системі оподаткування норм зазначеного рішення.

Проектом рішення затверджуються :

- ставки земельного податку на 2021 рік;
- пільги зі сплати земельного податку суб'єктами господарювання .

Механізм вирішення визначеної проблеми:

- затвердження рішення про встановлення ставок земельного податку на території Володимирівської сільської ради на 2021 рік;
- інформування платників даного податку про встановлені правила справляння земельного податку на 2021 рік.

Реалізація запропонованого регулювання буде здійснюватись шляхом впровадження наступних заходів:

- економіко–фінансові – запропоновані ставки місцевих податків і зборів дозволять підвищити загальну суму зібраних коштів, економічне і раціональне використання цих коштів;
- організаційні – розробка регуляторного акта відповідно до цілей державного регулювання, його оприлюднення, розгляд та прийняття відповідного рішення.

VI. Оцінка виконання вимог регуляторного акта залежно від ресурсів, якими розпоряджаються органи виконавчої влади чи органи місцевого самоврядування, фізичні та юридичні особи, які повинні проваджувати або виконувати ці вимоги

Витрат Кетрисанівської сільської ради на виконання вимог регуляторного акта не передбачено.

Дія зазначеного регуляторного акта поширюється на суб'єктів господарювання, органи місцевого самоврядування.

Зазначене регулювання стосується усіх суб'єктів господарювання, що зареєстровані на території Володимирівської сільської ради, у тому числі 12 одиниць СГ, тому проведено розрахунок витрат на запровадження державного регулювання для суб'єктів малого підприємництва - Тест малого підприємництва (додаток 1 до АРВ).

VII. Обґрунтування запропонованого строку дії регуляторного акта

Відповідно до вимог Податкового кодексу України дане рішення Володимирівської сільської ради встановлюється на 2021 рік, та вступає в дію з 01.01.2021 року.

VIII. Визначення показників результативності дії регуляторного акта

Виходячи з мети державного регулювання для відстеження результативності даного регуляторного акта визначені такі статистичні показники:

Надходження по податку платників, які зареєстровані на території Володимирівської сільської ради

Показник	2021 рік
Кількість платників плати за землю, на яких поширюватиметься регуляторний акт, осіб, у т.ч. :	1206
- з юридичних осіб	44
- з фізичних осіб	1162
Надходження коштів до бюджету с/ради від плати за землю, тис.грн у т.ч.:	1484,000
- юридичними особами	186,100
- фізичними особами	1297,900
Розмір коштів і час, що витратимуться суб'єктами господарювання у зв'язку з виконанням вимог акта, (год.\грн)*	0,3\8,25
Рівень проінформованості громади та суб'єктів господарювання з основних Положень акта.	Високий

Розмір коштів і час, що витратимуться суб'єктами господарювання – юридичними особами пов'язаний з виконанням вимог акта, може бути змінений, яки зміниться розмір мін.з\плати 8,25 грн – розмір коштів 0,30 год. - розмір часу

Найменування податків	2019 (факт)	2020 Очікувані надходження	2021 Очікувані надходження, у зв'язку з прийняттям рішення
Земельний податок	1464,028	1484,000	1484,000

IX. Визначення заходів, за допомогою яких здійснюватиметься відстеження результативності дії регуляторного акта

Так як строк дії акту один рік, буде здійснено базове відстеження результативності та повторне відстеження результативності дії регуляторного акта – з 01 жовтня по 05 жовтня 2021 року.

Метод проведення відстеження результативності-статистичний: шляхом аналізу статистичних даних, щодо надходжень зазначених податків та кількості платників податку, а також з метою оцінки ступеня досягнення цим актом визначених цілей, за три місяці до закінчення строку дії регуляторного акту повторне відстеження результативної дії акта.

Сільський голова



В.Літвін



Додаток 1
до аналізу регуляторного впливу до проекту
рішення “ Про встановлення ставок та пільг із
сплати земельного податку та орендної плати на 2021 рік»
по Володимирівській сільській раді

ТЕСТ малого підприємництва (М-Тест)

1. Консультації з представниками мікро- та малого підприємництва щодо оцінки впливу регулювання

Консультації щодо визначення впливу запропонованого регулювання на суб'єктів малого підприємництва та визначення детального переліку процедур, виконання яких необхідно для здійснення регулювання, проведено розробником у період з 15 березня по 15 квітня 2020 р.

Порядковий номер	Вид консультації (публічні консультації прями (круглі столи, наради, робочі зустрічі тощо), інтернет-консультації прями (інтернет-форуми, соціальні мережі тощо), запити (до підприємців, експертів, науковців тощо)	Кількість учасників консультацій, осіб	Основні результати консультацій (опис)
1.	Опитування	3 особи: 3 посадовці	Ознайомлення представників малого бізнесу з пропонуваними розмірами податків. Не отримано негативних відгуків. Посадовці проінформували про наступне: голова бюджетної комісії - про кількість суб'єктів господарювання на території; головний бухгалтер Володимирівської сільської ради – про кількість сплачених у 2019 та початок 2020 роках податків і зборів, порушень термінів та порядку сплати податків, про необхідні кошти для виконання соціальних проектів та бюджетних програм.

2.	Телефонні консультації	2 СГ	Отримано інформацію від суб'єктів господарювання Шкільнюка М.А. та дирекції УДППЗ «Укрпошта». про можливість сплачувати податок в таких розмірах.
----	------------------------	------	---

2. Вимірювання впливу регулювання на суб'єктів малого підприємництва (мікро- та малі):

- кількість фізичних і юридичних осіб, що сплачують земельний податок, на яких поширюється регулювання: 1206, з них суб'єкти малого підприємництва мікро-1162, надходження на 2019 рік становить 1464028 грн., питома вага фізичних і юридичних осіб суб'єктів малого підприємництва у загальній кількості суб'єктів господарювання, на яких проблема справляє вплив 100 %.

3. Розрахунок витрат суб'єктів малого підприємництва на виконання вимог регулювання

Порядковий номер	Найменування оцінки	У перший рік (стартовий рік впровадження регулювання)
Оцінка "прямих" витрат суб'єктів малого підприємництва на виконання регулювання		
1	Сплата земельного податку	1464028 грн на рік
2	Кількість суб'єктів господарювання юридичних осіб, що повинні виконати вимоги регулювання, одиниць	44
	Кількість фізичних осіб підприємців, що повинні виконати вимоги регулювання, одиниць	1162
3	Сумарно, гривень	1464028 грн.
Адміністративні процедури		
4	Ознайомлення з положеннями рішення 0,8 год x 29,52 грн.	23,62 грн.
5	Внесення змін до внутрішніх документів СГ 1,75 год x 29,52 грн.	51,66

Кількість суб'єктів господарювання, що повинні виконати вимоги регулювання, одиниць	44
Сумарно, грн.	2273,04 грн.

* - Вартість години СПД розраховано наступним чином:
 $4723,00 \text{ грн. (мін.заробітна плата) / 20 (робочих днів) / 8 (робочих годин) = 29,52 \text{ грн.}$

Бюджетні витрати органів місцевого самоврядування на адміністрування регулювання суб'єктів малого підприємництва, що встановлюється цим рішенням, не передбачаються.

4. Розрахунок сумарних витрат суб'єктів малого підприємництва, що виникають на виконання вимог регулювання

Порядковий номер	Показник	Перший рік регулювання (стартовий)
1	Оцінка "прямих" витрат суб'єктів малого підприємництва на виконання регулювання	1464028
2	Оцінка вартості адміністративних процедур для суб'єктів малого підприємництва щодо виконання регулювання та звітування	2273,04
3	Сумарні витрати малого підприємництва на виконання запланованого регулювання	1466301,04
4	Бюджетні витрати на адміністрування регулювання суб'єктів малого підприємництва	-
5	Сумарні витрати на виконання запланованого регулювання	1466301,04

5. Розроблення корегуючих (пом'якшувальних) заходів для малого підприємництва щодо запропонованого регулювання

На основі аналізу статистичних даних, що надані бухгалтерською службою виконавчого комітету Володимирівської сільської ради визначено, що зазначена сума є прийнятною для суб'єктів малого підприємництва і впровадження компенсаторних (пом'якшувальних) процедур не потрібно.



Сільський голова

В.Літвін

В.Літвін

Експертний висновок

щодо регуляторного впливу проекту регуляторного акта – рішення сільської ради «Про встановлення ставок та пільг із сплати земельного податку на 2021 рік по Володимирівській сільській раді»

Розробники проекту регуляторного акта – постійна комісія з питань бюджету, фінансів, власності.

1. Відповідність проекту регуляторного акта принципам державної регуляторної політики, встановленим статтею 4 Закону України «Про засади державної регуляторної політики у сфері господарської діяльності».

Проект регуляторного акта - рішення Володимирівської сільської ради «Про встановлення ставок та пільг із сплати земельного податку на 2021 рік по Володимирівській сільській раді» відповідає принципам державної регуляторної політики, встановленим статтею 4 Закону України «Про засади державної регуляторної політики у сфері господарської діяльності». Проаналізувавши проект регуляторного акта, постійна комісія визначає :

Ситуація яка вплинула на необхідність його розробки, свідчить про необхідність регулювання господарських відносин з метою вирішення існуючої проблеми необхідності чіткого визначення розмірів ставок земельного податку, який може мати місце на території Володимирівської сільської ради.

Доцільність прийняття запропонованого регуляторного акта - прийняття цього рішення надасть можливість збільшення обсягів доходів до місцевого бюджету, а відповідно і його видатків, для забезпечення потреб громади та фінансування місцевих програм і не понесе ніяких додаткових витрат.

Запропонований спосіб вирішення зазначеної проблеми є найбільш доцільним з огляду на можливість виконання та ефективну реалізацію регуляторного акта, який повністю відповідає повноваженням сільської ради відповідно до Податкового кодексу України, Закону України «Про місцеве самоврядування в Україні». Лише у такий спосіб можна вирішити зазначені проблеми найкращим чином, урахувавши інтереси платників податку та органів місцевого самоврядування.

Ефективність – у випадку прийняття, буде встановлено єдині правила сплати земельного податку фізичними і юридичними особами, які зареєстровані та проживають на території Володимирівської сільської ради.

Збалансованість-визначення ставок земельного податку забезпечить у регуляторній діяльності баланс інтересів фізичних і юридичних осіб, держави.

В цілому при підготовці проекту регуляторного акта витримана послідовність регуляторної діяльності: проект відповідає цілям державної регуляторної політики, його включено до плану діяльності з підготовки проектів регуляторних актів на 2020 рік, затвердженого рішенням сесії

Володимирівської сільської ради від 12.12.2019р. № 8 «Про затвердження плану діяльності з підготовки проектів регуляторних актів на 2020 рік».

Відповідно до графіка проведення робіт з регуляторної процедури:

- 10.04.2020 року розміщено повідомлення про оприлюднення проекту регуляторного акта та безпосередньо проект на інформаційному стенді в приміщенні сільської ради та населених пунктів. Зауваження та пропозиції до проекту регуляторного акта приймалися від фізичних та юридичних осіб протягом одного місяця з дня оприлюднення (з 10.04 по 10.05.2020 року).

Під час підготовки даного АРВ дотримано принципу прозорості та враховано громадську думку - відкритість для фізичних та юридичних осіб, було враховано ініціативи, зауваження та пропозиції, наданих у встановленому законом порядку фізичними та юридичними особами, їх об'єднаннями, обов'язковість і своєчасність доведення прийнятих регуляторних актів до відома фізичних та юридичних осіб, їх об'єднань, інформування громадськості про здійснення регуляторної діяльності.

Під час проведення публічної експертизи пропозицій від членів територіальної громади, суб'єктів господарювання не надходило.

Таким чином, проект регуляторного акта – проект рішення сільської ради «Про встановлення ставок та пільг із сплати земельного податку на 2021 рік по Володимирівській сільській раді» відповідає усім принципам державної регуляторної політики встановленим статтею 4 Закону України «Про засади державної регуляторної політики у сфері господарської діяльності», а саме: доцільність, адекватність, ефективність, збалансованість, передбачуваність, прозорість та врахування громадської думки.

2. Відповідність проекту регуляторного акта вимогам статті 8 Закону України «Про засади державної регуляторної політики у сфері господарської діяльності» щодо підготовки аналізу регуляторного впливу.

Метою регулювання є встановлення ставок земельного податку за земельні ділянки, які перебувають у власності або користуванні та земельні частки (паї) на території Володимирівської сільської ради.

Способом досягнення вказаної цілі державного регулювання є використання вартісної оцінки земель які розташовані в межах території Володимирівської сільської ради. Досягнення встановлених цілей, запропонованим регуляторним актом дає можливість визначити обсяг надходжень до місцевого бюджету.

Перша альтернатива – не встановлення сільською радою ставок земельного податку на 2021 рік. У цьому випадку плата за землю у 2021 році буде справлятися із застосуванням ставок, які діють з 01.01.2019 року до 31 грудня 2020 року. Зазначені ставки не відповідатимуть вимогам економічної ситуації, що склалася, крім того, місцевий бюджет недоотримає кошти.

Друга альтернатива - прийняття розміру максимальної ставки земельного податку (ставка податку за земельні ділянки, нормативну грошову оцінку яких проведено, встановлюється у розмірі не більше 3 відсотків від їх нормативної грошової оцінки, а для сільськогосподарських угідь – не більше 1 відсотка від їх нормативної грошової оцінки). Ця

альтернатива є неприйнятною по причині того, що значна частина землекористувачів не зможе сплачувати земельний податок вчасно в повному розмірі.

Відповідно до Податкового кодексу України визначено вичерпний перелік місцевих податків і зборів, порядок їх адміністрування, компетенцію контролюючих органів та повноваження сільських рад щодо встановлення їх рівня.

Кодексом визначено, що земельний податок, (надалі - податок), є обов'язковим для встановлення місцевими радами, які зобов'язані у визначений період прийняти відповідне рішення про встановлення ставок земельного податку на земельні ділянки з розрахунку на календарний рік у відповідному розмірі від грошової оцінки землі, установленної на 1 січня календарного року.

Таким чином, з метою безумовного виконання вимог кодексу та недопущення суперечливих ситуацій, необхідно прийняти регуляторний акт, який установлюватиме ставки земельного податку на території Володимирівської сільської ради;

Визначення розміру ставок податку не може бути здійснено за допомогою ринкових механізмів тому що встановлення розміру земельного податку згідно з кодексом можливе лише шляхом прийняття сільською радою відповідного регуляторного акта;

Аналіз регуляторного впливу розроблено відповідно до вимог постанови Кабінету Міністрів України від 11 березня 2004 року № 308 «Про затвердження методики проведення аналізу впливу та відстеження результативності регуляторного акта» із наданням необхідних розрахунків та обґрунтувань.

Проект регуляторного акта - рішення Володимирівської сільської ради «Про встановлення ставок та пільг із сплати земельного податку та орендної плати на 2021 рік» відповідає вимогам статті 8 Закону України «Про засади державної регуляторної політики у сфері господарської діяльності» щодо підготовки аналізу регуляторного впливу.

3. Узагальнений висновок

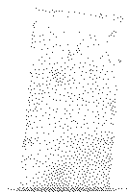
Враховуючи проведену експертизу, проект регуляторного акта – рішення Володимирівської сільської ради «Про встановлення ставок та пільг із сплати земельного податку та орендної плати на 2021 рік» та аналіз його

регуляторного впливу відповідають вимогам статей 4 та 8 Закону України «Про засади державної регуляторної політики у сфері господарської діяльності».

Голова комісії



Т.Молдованенко





УКРАЇНА

ВОЛОДИМИРІВСЬКА СІЛЬСЬКА РАДА

ДОМАНІВСЬКОГО РАЙОНУ МИКОЛАЇВСЬКОЇ ОБЛАСТІ

ПРОЕКТ РІШЕННЯ

від _____ 2020 року №
Володимирівка

сесія сьомого скликання

Про встановлення ставок
єдиного податку за видами
діяльності на території Володимирівської
сільської ради на 2021 рік

Відповідно до ст.293 Податкового кодексу України, керуючись п. 24, п. 28 статті 26 Закону України «Про місцеве самоврядування в Україні» з метою збільшення надходжень до місцевого бюджету, Володимирівська сільська рада

ВИРІШИЛА:

1. Встановити та затвердити ставки єдиного податку для фізичних осіб –підприємців, які здійснюють господарську діяльність, залежно від виду господарської діяльності на території Володимирівської сільської ради на 2021 рік:
 - 1.1. Для першої групи платників єдиного податку для всіх видів господарської діяльності, передбачених для цієї групи -10 відсотків до розміру прожиткового мінімуму для працездатних осіб, встановленого законом на 1 січня податкового (звітного) року.
 - 1.2. Для другої групи платників єдиного податку – 15 відсотків до розміру мінімальної заробітної плати, встановленої законом на 1 січня податкового (звітного) року.
2. База та об'єкт оподаткування, податковий період та інші обов'язкові елементи єдиного податку визначаються згідно із главою 1 розділу XIV Податкового кодексу України.
3. Дане рішення набирає чинності з 1 січня 2021 року.
4. Оприлюднити дане рішення в засобах масової інформації або в інший спосіб.
5. Контроль за виконанням цього рішення покласти на постійну комісію з питань планування бюджету та фінансів

Сільський голова

В.М.Літвін

Ставки єдиного податку на 2021 рік
Адміністративно-територіальна одиниця,

На яку поширюється дія рішення органу місцевого самоврядування

КОД ОБЛАСТ	КОД КОАТУУ	НАЗВА
48	4822781201	село Володимирівка, Доманівський район Миколаївська область

ПЛАТНИКИ		СТАВКИ ПОДАТКУ
1	Єдиного податку першої групи всіх видів діяльності	10% до розміру прожиткового мінімуму для працездатних осіб, встановленого Законом на 1 січня податкового (звітного) року
2	Єдиного податку другої групи всіх видів діяльності	15% до розміру мінімальної заробітної плати, встановленої Законом на 1 січня податкового (звітного) року
3	Єдиного податку третьої групи	3 відсотки доходу – у разі сплати податку на додану вартість 5 відсотків доходу – у разі включення податку на додану вартість до складу
4	Єдиного податку четвертої групи	залежно від категорії (типу) земель та становить (у відсотках до нормативної грошової оцінки одного гектара сільськогосподарських угідь (ріллі, сіножатей, пасовищ і багаторічних насаджень), з урахуванням коефіцієнта індексації, визначеного за станом на 1 січня базового податкового (звітного) року відповідно до порядку, встановленого Податковим кодексом України: а) для ріллі, сіножатей і пасовищ - 0,95;

АНАЛІЗ РЕГУЛЯТОРНОГО ВПЛИВУ

Проекту рішення Володимирівської сільської ради «Про встановлення ставово єдиного податку за видами діяльності на території Володимирівської сільської ради на 2021 рік»

Назва регуляторного органу – Володимирівська сільська рада

Підготовлений відповідно до вимог Закону України «Про засади державної регуляторної політики у сфері господарської діяльності» та з урахуванням Методики проведення аналізу впливу регуляторного акту, затвердженої постановою Кабінету Міністрів України від 11.03.2004 року № 308 зі змінами, внесеними постановою Кабінету Міністрів України від 16.12.2015 № 1151.

I. Визначення проблеми, яку передбачається розв'язати шляхом державного регулювання

Проблеми, які передбачається розв'язати, та причини їх виникнення – це безпосередня вимога законодавства. Органи місцевого самоврядування кожного року ухвалюють рішення про місцеві податки та збори на наступний рік. Враховуючи, що в разі не встановлення місцевих податків і зборів, передбачених статтею 10 Податкового кодексу України (надалі – Кодекс), рішеннями місцевого самоврядування, такі податки й збори сплачуються платниками в порядку, установленому Податковим кодексом України за мінімальними ставками та без застосування відповідних коефіцієнтів (оскільки мінімального розміру не встановлено, слід вважати, що надходження до місцевого бюджету від справляння єдиного податку будуть 0 грн.), негативний вплив буде завдано Володимирівській сільській територіальній громаді, оскільки відсутність надходжень до місцевого бюджету ставить під загрозу виконання місцевих програм, у тому числі програми розвитку підприємництва, фінансування бюджетної сфери, виплату заробітної плати працівникам, які фінансуються з місцевого бюджету.

Важливість проблеми - забезпечення стабільного економічного та соціального розвитку шляхом реалізації місцевих програм виконання яких залежить від наповнення місцевого бюджету і потребує відповідного фінансового забезпечення.

За інформацією Южноукраїнське управління Головного управління ДФС у Миколаївській області у 2019 році на території Володимирівської сільської ради обліковувалось 42 платника єдиного податку, з них I групи - 7 платників, 2 групи – 2 платника, 3 групи - 1 платник, 4 групи – 32 платника. Надходження до місцевого бюджету у 2019 році від сплати єдиного податку платниками всіх груп склали – 1093,480 тис.грн., що на 155,966 тис. грн.. більше ніж у 2018 році.

Для розрахунку прогнозних показників суми витрат суб'єктів малого підприємництва враховувалися: розмір прожиткового мінімуму для працездатних осіб, установленого законом на 01 грудня 2020 року (надалі – прожиткового мінімуму) складає 2270 гривень та розмір мінімальної заробітної плати, установленого законом на 01 січня 2020 року (надалі – мінімальної заробітної плати) – 4 723 грн.

Відповідно до чинного законодавства повноваження щодо встановлення місцевих податків є виключною компетенцією органів місцевого самоврядування і фіксовані ставки єдиного податку для фізичних осіб-підприємців встановлюються сільськими радами в межах ставок, визначених Кодексом (для першої групи платників єдиного податку – у межах до 10 відсотків розміру прожиткового мінімуму для працездатних осіб, для другої групи платників єдиного податку у межах до 20 відсотків розміру мінімальної заробітної плати). Пропонується

залишити діючі розміри єдиного податку для фізичних осіб – підприємців першої групи у розмірі 10 % прожиткового мінімуму для працездатних осіб на 01.01.2021 року та для фізичних осіб – підприємців другої групи у розмірі 15% мінімальної заробітної плати на 01.01.2021 року. Прийняття даного рішення дасть можливість залучити фінансовий ресурс до місцевого бюджету.

Проблеми, які пропонується розв'язати з прийняттям даного рішення.

Розв'язання даної проблеми за допомогою ринкового механізму неможливе, оскільки чинне податкове законодавство чітко регламентує, що до повноважень саме сільських рад належить встановлення ставок місцевих податків та зборів в межах ставок, визначених Кодексом.

Проблема не може бути розв'язана за допомогою діючого акту, так як він приймався тільки на 2020 рік і потребує розгляду та встановлення єдиного податку на наступний рік. Кодекс чітко регламентує необхідність встановлення сільською радою місцевих податків і зборів, розмір їх ставок до початку наступного бюджетного періоду.

Кодексом зобов'язано копію ухваленого рішення про встановлення місцевих податків чи зборів або про внесення змін до них надіслати в електронному вигляді у десятиденний строк з дня ухвалення до контролюючого органу, у якому перебувають на обліку платники відповідних місцевих податків та зборів, але не пізніше 01 липня року, що передує бюджетному періоду, у якому планується застосування встановлюваних місцевих податків і зборів або змін до них і офіційне оприлюднення щодо встановлення місцевих податків та зборів до 15 липня року, що передує бюджетному періоду, в якому планується їх застосування.

Кожен податок є важливою складовою доходів бюджету, оскільки забезпечує внесок у його наповнення. Згідно з бюджетним законодавством єдиний податок є одним із джерел надходжень загального фонду бюджету сільської ради, за рахунок якого утримуються бюджетні установи громади, що забезпечують надання послуг населенню в галузях освіти, охорони здоров'я, соціального захисту, культури, фізичної культури та спорту. Стабільність надходжень, що формують загальний фонд бюджету, дозволяє забезпечити безперервну життєдіяльність громади в різних сферах, своєчасну виплату заробітної плати працівникам бюджетних установ та провести всі інші соціально важливі видатки, отримати всім мешканцям суспільні послуги в тій чи іншій сфері, якими опікуються органи місцевого самоврядування.

Для встановлення ставок по єдиному податку з 01.01.2021 року необхідно провести регуляторну процедуру.

Визначення основних груп (підгруп), на які проблема справляє вплив:

Групи (підгрупи)	Так	Ні
Громадяни	Впливає на всіх членів територіальної громади, які мають впевненість у можливості забезпечення фінансування соціально важливих програм за рахунок отриманих надходжень місцевих податків і зборів.	-
Держава	До повноважень органів місцевого самоврядування віднесено право встановлювати ставки місцевих податків і зборів. Від запропонованого регулювання прогнозується надходження коштів від сплати місцевих податків і зборів для направлення їх на фінансування соціально важливих програм в галузях	-

	охорони здоров'я, соціального захисту, житлово-комунального та дорожнього господарства, тощо.	
Суб'єкти господарювання,	Впливає на суб'єктів господарювання, які є платниками єдиного податку та сплачують податки в розмірах, встановлених міською радою	-

II. Визначення цілей державного регулювання:

Проект регуляторного акта спрямований на розв'язання проблеми, визначеної в попередньому розділі АРВ в цілому, основними цілями його прийняття є:

- встановлення оптимальних розмірів ставок єдиного податку для фізичних осіб-підприємців, які здійснюють господарську діяльність на території громади;
- забезпечення стабільних надходжень до місцевого бюджету;
- виконання місцевих програм, вирішення проблем;
- забезпечення дотримання вимог Податкового кодексу щодо єдиного податку.

III. Визначення та оцінка всіх прийнятих альтернативних способів досягнення зазначених цілей

1. Під час розробки проекту регуляторного акта було розглянуто такі альтернативні способи досягнення визначених цілей:

Вид альтернативи	Опис альтернативи
Альтернатива 1 Неприйняття регуляторного акта (відмова від регулювання)	По закінченню 2020 року діюче на території громади рішення про встановлення єдиного податку має бути скасовано в зв'язку з закінченням терміну дії. Суб'єкти господарювання залишаться без нормативного акту. У разі невстановлення відповідних ставок, місцевий бюджет втратить надходження єдиного податку у зв'язку з відсутністю мінімальної ставки. Такі втрати складуть прогнозно 1129,8 тис. грн. Негативний вплив буде завдано Володимирівській територіальній громаді, оскільки відсутність надходжень до бюджету ставить під загрозу виконання місцевих програм.
Альтернатива 2 Прийняття запропонованого регуляторного акта (Установлення фіксованих ставок єдиного податку для фізичних осіб-підприємців I і II груп платників єдиного податку у розмірі 10% від прожиткового мінімуму – для I групи 15% від мінімальної заробітної плати – для II групи (розмір ставок у відсотковому виразі залишається незмінним протягом 2020 року)	Забезпечення досягнення цілей державного регулювання. Врахування пропозиції громадських спілок та організацій підприємців щодо залишення ставок єдиного податку на рівні 2020 року. Сталі надходження у сумі 1129,8 тис. грн. до місцевого бюджету без погіршення умов для розвитку мікробізнесу. Належне фінансування програм соціально-економічного розвитку громади.

При описі альтернатив використовувалися показники надходжень до бюджету від сплати єдиного податку платниками I та II груп, надані Южноукраїнським управлінням Головного управління ДПС у Миколаївській області. Ставка податку для платників I групи 10% – 192,10 грн. в місяць на 2019 році, 210,20 грн. в місяць у 2020 році та 227,0 грн. у місяць у 2021 році (від розміру прожиткового мінімуму для працездатних осіб, установленого законом на 01.01.2019 -1921 грн., на 2020 рік – 2102 грн., на 2021 рік – 2270 грн.)), II групи 20% – 834,60 грн. в місяць на 2019 рік, 850,14 грн. в місяць на 2020 рік (від розміру мінімальної заробітної плати)

2.Оцінка вибраних альтернативних способів досягнення цілей

Оцінка впливу на орган місцевого самоврядування :

Вид альтернативи	Вигоди	Витрати
Альтернатива 1	Не передбачені Відсутні надходження до місцевого бюджету від сплати єдиного податку платниками I та II групи	Відсутні надходження до місцевого бюджету від платників єдиного податку першої та другої груп, в результаті чого місцевий бюджет недоотримає єдиного податку у сумі 66,7тис. грн.
Альтернатива 2	Надходження до місцевого бюджету у 2020 році за фіксованими ставками з урахуванням мінімальної заробітної плати та прожиткового мінімуму. Витрати часу, матеріальних ресурсів для фіскальних органів на адміністрування єдиного податку станом на 01.01.2021 року, прогноз у сумі 66,7тис. грн., що на 1,052% більше надходжень 2020 року за рахунок збільшення розміру мінімальної заробітної плати та прожиткового мінімуму.	Витрати часу, матеріальних ресурсів для фіскальних органів на адміністрування єдиного податку

Оцінка впливу на сферу інтересів громадян :

Вид альтернативи	Вигоди	Витрати
Альтернатива 1	Відсутні	Прогнозовано місцевий бюджет втратить кошти у сумі 66,7 тис.грн. Територіальна громада не отримає належного фінансування програм соціально-економічного розвитку.
Альтернатива 2	Надходження, пов'язані зі сплатою єдиного податку до місцевого бюджету на прогнозованому рівні 66,7 тис. грн. спрямовуються на вирішення місцевих програм.	Витрати для жителів в тому випадку, якщо суб'єкти господарювання підвищать ціни на товари і послуги.

Оцінка впливу на сферу інтересів суб'єктів господарювання

Показник	Фізичні особи-підприємці	I групи	II групи
Кількість суб'єктів господарювання, що підпадають під дію регулювання місцевих податків і зборів станом на 01.01.2020, одиниць	9	7	2
Питома вага групи у загальній кількості, відсотків	100	78	22

Вид альтернативи	Вигоди	Витрати
Альтернатива 1	Відсутні	Суб'єкти господарювання – платники єдиного податку у 2021 році будуть сплачувати податок на доходи фізичних осіб за загальною системою оподаткування
Альтернатива 2	<p>Встановлення чітких ставок єдиного податку, їх постійність та незмінність, здійснення господарської діяльності за спрощеною системою оподаткування зі ставками єдиного податку у розмірі 10% від прожиткового мінімуму для працездатних осіб (I група) та 15% від мінімальної заробітної плати (II група). Прозорий механізм справляння податку.</p> <p>Бюджет отримає додаткові надходження у сумі 66,7 тис.грн.- це сплата єдиного податку для першої та другої груп у відсоткових розмірах, прийнятих на рівні минулих років для I групи - ставка єдиного податку - 10 % прожиткового мінімуму для працездатних осіб, встановленою законом на 1 січня 2021 року на місяць та для II групи –15% розміру мінімальної заробітної плати. У 2021 році витрати на сплату податку складуть у сумі 66,7 тис. грн., що на 51,330 тис. грн. більше, ніж у 2020 році, дозволить збільшити видатки на утримання інфраструктури громади та</p>	<p>Сплата єдиного податку для першої та другої групи у відсоткових розмірах, прийнятих на рівні минулих років для I групи - ставка єдиного податку -10% прожиткового мінімуму для працездатних осіб, встановленої законом на 1 січня 2021 року на місяць та для II групи –15% розміру мінімальної заробітної плати. У 2021 році витрати на сплату податку складуть для I групи у сумі 51,330тис грн., що на 2,313 тис. грн. більше, ніж у 2020 році, для II групи у сумі 14,670тис.грн., що на рівні 2020 року на одного суб'єкта мікропідприємництва.</p>

створити сприятливі умови для залучення внутрішніх та зовнішніх інвестиційних коштів, які можуть бути спрямовані на розвиток малого та середнього підприємництва в громаді.

3. Дія даного регуляторного акта на сферу інтересів суб'єктів господарювання великого і середнього підприємництва не впливає.

4. Вибір найбільш оптимального альтернативного способу досягнення цілей

З урахуванням системи бальної оцінки ступеня досягнення визначених цілей здійснено вибір оптимального альтернативного способу.

Рейтинг результативності (досягнення цілей під час вирішення проблеми)	Бал результативності (за чотирибальною системою оцінки)	Коментарі щодо присвоєння відповідного бала
Альтернатива 1	1	Відсутні надходження до місцевого бюджету. Втрати міського бюджету прогнозовано складуть 1129,8 тис. грн.
Альтернатива 2	4	Цей регуляторний акт відповідає потребам у розв'язанні визначеної проблеми та принципам державної регуляторної політики. Затвердження такого регуляторного акта забезпечить поступове досягнення встановлених цілей, а саме, збільшення доходної частини бюджету, що забезпечить фінансування повноважень органів місцевого самоврядування.

Рейтинг результативності	Вигоди (підсумок)	Витрати (підсумок)	Обґрунтування відповідного місця альтернативи у рейтингу
Альтернатива 1	Відсутні	Відсутні	Альтернатива є неприйнятною, насамперед через неотримання у 2020 році надходжень до бюджету у сумі 1129,8 тис. грн., що завадить забезпеченню низки видатків, направлених на організацію та поліпшення життєдіяльності міської громади
Альтернатива 2	Надходження до бюджету єдиного податку у сумі 1129,8 тис. грн.	1129,8 тис. грн., в т. ч. єдиний податок	Цей регуляторний акт відповідає потребам у розв'язанні визначеної проблеми та принципам державної регуляторної політики.

<p>надасть можливість фінансування в повній мірі запланованих видатків на надання суспільних послуг мешканцям вирішення проблем громади</p>	<p>1129,8 тис.грн.</p>	<p>Затвердження такого регуляторного акта забезпечить поступове досягнення встановлених цілей, а саме, збільшення доходної частини бюджету, що забезпечить фінансування повноважень органів місцевого самоврядування.</p>
---	------------------------	---

Рейтинг	Аргументи щодо переваги обраної альтернативи/причини відмови від альтернативи	Оцінка ризику зовнішніх чинників на дію запропонованого регуляторного акта
Альтернатива 1	<p>Причиною відмови є необхідність фінансування місцевих програм, наповнення місцевого бюджету, недоотримання коштів у 2021 році за прогнозом становить 1180,641 грн.</p>	<p>Відсутні кошти в місцевому бюджеті. Зміни у Податковому кодексі України, зниження платоспроможності платників податків, зменшення кількості суб'єктів господарювання. Політична та економічна ситуація в країні</p>
Альтернатива 2	<p>Досягнення встановлених цілей відбудеться лише за умови безпосереднього державного регулювання, шляхом прийняття запропонованого акта. Цей спосіб досягнення цілей є найбільш оптимальним та доцільним, оскільки відповідає вимогам чинного регулювання, забезпечує надходження до місцевого бюджету, забезпечує досягнення цілей державного регулювання. За таких обставин, перевага була віддана даній альтернативі, оскільки у цьому випадку досягнути вищезазначеної мети можливо у найбільш короткий термін з врахуванням особливостей роботи місцевої ради, її виконавчого органу.</p>	<p>Вплив зовнішніх факторів на дію регуляторного акта, зміни в чинному законодавстві можуть мати як позитивний, так і негативний вплив на дію цього регуляторного акта. Зовнішнім фактором який може вплинути негативно - неналежне ставлення та сплата єдиного податку суб'єктами господарювання. Крім того, на кількість суб'єктів господарювання може вплинути економічна ситуація, оскільки працездатне населення шукає джерела доходу за територіальними межами країни та громади. Позитивним фактором є надходження коштів до місцевого бюджету у сумі 1129,8 тис грн., які використовуються на</p>

		<p>задоволення суспільних благ територіальної громади.</p> <p>Передбачається, що суб'єкти підприємницької діяльності – платники єдиного податку, будуть неухильно виконувати вимоги запропонованого проекту рішення, тобто в повному обсязі та своєчасно вносити податкові платежі, тому як вартість виконання цих вимог нижча, ніж вартість ухилення від виконання таких вимог.</p>
--	--	--

Оцінка можливості впровадження та виконання вимог регуляторного акта:
 Прийняття даного регуляторного акта не потребує додаткових витрат з бюджету.

Державний нагляд та контроль за додержанням вимог акта:

Прийняття цього регуляторного акта забезпечить належне справляння єдиного податку на території громади та надходження його до місцевого бюджету в прогнозованих обсягах.

Контроль за дотриманням вимог акта здійснюватиметься відповідно до чинного законодавства Южноукраїнським управлінням Головного управління ДФС у Миколаївській області.

Перешкоди щодо можливого впровадження цього регуляторного акта та виконання його вимог відсутні.

Податковим кодексом України відповідно до п.10.2 статті 10 передбачено, що місцеві ради обов'язково встановлюють єдиний податок, але у разі не прийняття даного регуляторного акта місцевий бюджет не отримує надходження у сумі близько 1129,8 тис. грн.

5. Механізм та заходи, які забезпечать розв'язання визначеної проблеми

Механізмом розв'язання вказаної вище проблеми є прийняття рішення Володимирівської сільської ради «Про встановлення місцевих податків та зборів на території Володимирівської сільської ради на 2021 рік» відповідно до вимог чинного законодавства.

З метою підтримки малого підприємництва, сприяння самозайнятості населення, створення додаткових робочих місць проектом пропонується залишити відсотковий розмір ставок єдиного податку на рівні 2020 року.

Організаційні заходи для впровадження регулювання:

– розробка проекту регуляторного акту «Про встановлення місцевих податків та зборів на території Володимирівської сільської ради на 2021 рік» та обговорення його на засіданнях постійних комісій сільської ради дотримання принципів державної регуляторної політики;

- опублікування оголошення про оприлюднення проекту регуляторного акту та проекту рішення разом з аналізом регуляторного впливу у мережі Інтернет з метою отримання зауважень та пропозицій щодо ставок єдиного податку;

- розгляд винесених з боку суб'єктів підприємницької діяльності пропозицій та зауважень;

- направлення до уповноваженого органу для підготовки у встановленому Кабінетом Міністрів України порядку пропозицій щодо удосконалення проекту відповідно до принципів державної регуляторної політики;

- прийняття проекту регуляторного акта «Про встановлення місцевих податків та зборів на території Володимирівської сільської ради на 2021 рік» на сесії сільської ради;

- оприлюднення даного регуляторного акта у засобах масової інформації;

- здійснення моніторингу надходжень до місцевого бюджету коштів від цього податку.

Таким чином, упровадження регуляторного акта забезпечить дотримання норм чинного податкового законодавства як органами фіскальної служби, органами місцевого самоврядування, так і суб'єктами господарювання (фізичними особами-підприємцями), які сплачують єдиний податок у порядку та на умовах, визначених Кодексом і цим рішенням, з одночасним веденням спрощеного обліку та звітності.

6. Оцінка виконання вимог регуляторного акта залежно від ресурсів, якими розпоряджаються органи місцевого самоврядування, фізичні та юридичні особи, які повинні проваджувати або виконувати ці вимоги

Дія регуляторного акта не поширюється на суб'єктів господарювання великого й середнього підприємництва, тому розрахунки витрат на одного суб'єкта господарювання та бюджетних витрат на адміністрування зазначеної категорії відповідно до Методики проведення аналізу впливу регуляторного акта (Постанова Кабінету Міністрів України від 11 березня 2004 року №308 «Про затвердження методик проведення аналізу впливу та відстеження результативності регуляторного акта») не проводилися. Податок не є новим, тому додаткових витрат бюджету на впровадження та адміністрування регулювання не передбачається. Незалежно від того чи будуть встановлені ставки єдиного податку для платників I та II груп, видатки фіскальних органів та органів місцевого самоврядування не зміняться.

Питома вага суб'єктів I та II груп малого підприємництва (мікро) у загальній кількості суб'єктів господарювання, на яких поширюється дія регуляторного акта, складає 100 відсотків. У зв'язку з тим, що питома вага суб'єктів малого підприємництва в загальній кількості суб'єктів господарювання, на яких поширюється дія регуляторного акта, перевищує 10%, здійснено розрахунок на запровадження державного регулювання для суб'єктів малого підприємництва (додаток до аналізу впливу регуляторного акта (Тест малого підприємництва (M-Тест))).

7. Обґрунтування запропонованого строку дії регуляторного акта

Строк дії регуляторного акта з 1 січня по 31 грудня 2021 року.

Регуляторний акт має обмежений строк дії, що обумовлено чинністю існуючої правової бази вищого рівня та може бути переглянутий чи скасований при її зміні.

8. Визначення показників результативності дії регуляторного акта

Для визначення результативності цього регуляторного акта пропонується встановити такі статистичні показники:

- кількість платників єдиного податку, осіб;

- розмір надходжень єдиного податку до бюджету, грн.;

- розмір коштів і час, що витрачаються суб'єктами господарювання, пов'язаними з виконанням вимог акта;

- рівень поінформованості суб'єктів господарювання з основних положень акта (оприлюднення рішення про встановлення єдиного податку в друкованих і електронних ЗМІ територіальної громади).

Для визначення ступеня досягнення очікуваних результатів та цілей регулювання слід застосувати прогнозні показники результативності.

Прогнозні значення статистичних показників:

Назва показника	2021 рік
Кількість платників єдиного податку, осіб;	42
Розмір надходжень єдиного податку до бюджету міста, тис. грн.	1180,641
Розмір коштів і час, що витрачаються суб'єктами господарювання, пов'язаними з виконанням вимог акта**, тис.грн./годин	47,125
Рівень поінформованості суб'єктів господарювання з основних положень акта, %	100

*Кількість платників на 2021 рік за даними Южноукраїнського управління Головного управління ДФС у Миколаївській області

**Розмір коштів, що витрачатимуться суб'єктами господарювання – фізичними особами, пов'язаний з виконанням вимог акта, може бути змінений, якщо зміниться розмір мінімальної заробітної плати, з них:

2,6 години – розмір часу з таблиці М-Тест до аналізу регуляторного впливу проекту рішення сільської ради «Про встановлення місцевих податків та зборів на території Володимирівської сільської ради на 2021 рік» на одного суб'єкта малого підприємництва;

9. Заходи, за допомогою яких буде здійснюватися відстеження результативності регуляторного акта

Базове відстеження результативності регуляторного акта буде здійснюватись після набрання чинності цим регуляторним актом шляхом статистичного аналізу показників єдиного податку.

Повторне відстеження буде здійснюватись за один місяць до дня закінчення визначеного строку дії регуляторного акта.

З огляду на показники результативності, визначені у попередньому розділі аналізу регуляторного акта, відстеження результативності цього регуляторного акта буде здійснюватися статистичним та соціологічним методами.

VI. ТЕСТ малого підприємництва (М-Тест)

1. Консультації з представниками мікро- та малого підприємництва щодо оцінки впливу регулювання:

консультації щодо визначення впливу запропонованого регулювання на суб'єктів малого підприємництва та визначення детального переліку процедур, виконання яких необхідно для здійснення регулювання, проведено розробником у період з 02.03.2020 по 30.03.2020.

Порядковий номер	Вид консультації (публічні консультації прями (круглі столи, наради, робочі зустрічі тощо), інтернет-консультації прями (інтернет-форуми, соціальні мережі тощо), запити (до підприємців, експертів, науковців тощо)	Кількість учасників консультацій, осіб	Основні результати консультацій (опис)
1.	Розробником проведено робочі зустрічі з представниками малого підприємництва	5	Ознайомлення представників малого бізнесу з запропонованими розмірами податків. Не отримано негативних відгуків.
2.	Запити до підприємців	6	Доцільність ухвалення рішення про встановлення ставок єдиного податку для суб'єктів малого підприємництва із залишенням ставок на рівні 2020 року; підтвердження розміру непрямих витрат суб'єктів господарювання на виконання вимог регулювання.

2. Вимірювання впливу регулювання на суб'єктів малого підприємництва (мікро- та малі):

Вимірювання впливу регулювання на суб'єктів малого підприємництва (мікро- та малі):

кількість суб'єктів малого підприємництва, на яких поширюється регулювання: 82 суб'єкт господарювання.

(відповідно до таблиці «Оцінка впливу на сферу інтересів суб'єктів господарювання» додатка 1 до Методики проведення аналізу впливу регуляторного акта).

3. Розрахунок витрат суб'єктів малого підприємництва на виконання вимог регулювання:

Порядковий номер	Найменування оцінки	У перший рік (стартовий рік впровадження регулювання)	Періодичні (за наступний рік)	Витрати за п'ять років
Оцінка "прямих" витрат суб'єктів малого підприємництва на виконання регулювання				
1	Придбання необхідного обладнання (пристроїв, машин, механізмів)	-	-	-
2	Процедури перевірки та/або постановки на відповідний облік у визначеному органі державної влади чи місцевого самоврядування	-	-	-
3	Процедури експлуатації обладнання (експлуатаційні витрати - витратні матеріали)	-	-	-
4	Процедури обслуговування обладнання (технічне обслуговування)	-	-	-
5	Інші процедури (уточнити): Сплата одним підприємцем: єдиного податку 1 гр.(ставка 10 % від прож.мін.- 1921 грн.) -7 платника* 2 гр.(середня ставка 15%) 2 платників*	7грн.*12 міс.=84 грн. 181,6грн.*12міс.= 2179,2грн. 661,05грн.*12міс.= 7932,6грн. 236,15*12 міс.=2833,8 грн.	-	-
6	Разом, гривень Формула: (сума рядків 1 + 2 + 3 + 4 + 5)	84 грн.+2179,2 грн.= 2263,2 грн. - І група; 84 грн.+7932,6 грн.= 8016,6грн. - II група 84 грн.+2833 грн.= 2917грн. - II група	-	-
7	Кількість суб'єктів господарювання, що повинні виконати вимоги регулювання, од.	42	-	-
8	Сумарно, гривень	4386,4 (єдиний податок)+807,4 (касове обслуговування) =5193,8	-	-

Оцінка вартості адміністративних процедур суб'єктів малого підприємництва щодо виконання регулювання та звітування

Розмір мінімальної заробітної плати - 4723,00 грн, кількість робочих годин у 2021 році – 1994 години, у погодинному розмірі на 2020 рік– 28,45 гривні (4723 грн./166год/міс.)

9	<p>Процедури отримання первинної інформації про вимоги регулювання</p> <p>Формула: витрати часу на отримання інформації про регулювання, отримання необхідних форм та заявок X вартість часу суб'єкта малого підприємництва (заробітна плата) X оціночна кількість форм</p>	$0,5\text{год.} \times 28,45\text{грн.} \times 1 = 14,23\text{грн.}$	-	-
10	<p>Процедури організації виконання вимог регулювання</p> <p>Формула: витрати часу на розроблення та впровадження внутрішніх для суб'єкта малого підприємництва процедур на впровадження вимог регулювання X вартість часу суб'єкта малого підприємництва (заробітна плата) X оціночна кількість внутрішніх процедур</p>	$0,5\text{год.} \times 28,45\text{грн.} \times 1 = 14,23\text{грн.}$	-	-
11	<p>Процедури офіційного звітування</p> <p>Формула: витрати часу на отримання інформації про порядок звітування щодо регулювання, отримання необхідних форм та визначення органу, що приймає звіти та місця звітності + витрати часу на заповнення звітних форм + витрати часу на передачу звітних форм (окремо за засобами передачі інформації з оцінкою кількості суб'єктів, що користуються формами засобів - окремо електронна звітність, звітність до органу, поштовим зв'язком тощо) + оцінка витрат часу на корегування (оцінка природного рівня помилок) X вартість часу</p>	$(0,5\text{год.} + 0,5\text{год.} + 0,1\text{год.} + 0,5\text{год.}) \times 28,45\text{грн.} \times 1 \times 12 = 546,24\text{грн.}$	-	-

	суб'єкта малого підприємництва (заробітна плата) X оціночна кількість оригінальних звітів X кількість періодів звітності за рік			
12	Процедури щодо забезпечення процесу перевірок Формула: витрати часу на забезпечення процесу перевірок з боку контролюючих органів X вартість часу суб'єкта малого підприємництва (заробітна плата) X оціночна кількість перевірок за рік	Відсутні	-	-
13	Інші процедури (уточнити)	-	-	-
14	Разом, гривень	574,7	X	-
15	Кількість суб'єктів малого підприємництва, що повинні виконати вимоги регулювання, одиниць	42		
16	Сумарно, гривень	47125,4	X	-

3. Бюджетні витрати на адміністрування регулювання суб'єктів малого підприємництва

Бюджетні витрати на адміністрування регулювання суб'єктів малого підприємництва не підлягають розрахунку, оскільки встановлені нормами Податкового кодексу України. Органи місцевого самоврядування наділені повноваженнями лише встановлювати ставки місцевих податків (зборів), не змінюючи порядок їх обчислення, сплати та інші адміністративні процедури.

Прийняття цього регуляторного акта не передбачає утворення нового виконавчого органу (або нового структурного підрозділу діючого органу).

4. Розрахунок сумарних витрат суб'єктів малого підприємництва, що виникають на виконання вимог регулювання

Порядковий номер	Показник	Перший рік регулювання (стартовий), тис.грн.	За п'ять років
1	Оцінка "прямих" витрат суб'єктів малого підприємництва на виконання регулювання	5193,8 в т. ч. єдиний податок 4386,4	-
2	Оцінка вартості адміністративних процедур для суб'єктів малого підприємництва щодо виконання регулювання та звітування	460,3	-
3	Сумарні витрати малого підприємництва на виконання запланованого регулювання	5654,1 в т. ч. єдиний податок 4386,4	-
4	Бюджетні витрати на адміністрування регулювання	0	-

	суб'єктів малого підприємництва		
5	Сумарні витрати на виконання запланованого регулювання	5654,1 в т. ч. єдиний податок 4386,4	

5. Розроблення коригуючих (пом'якшувальних) заходів для малого підприємництва щодо запропонованого регулювання.

Пом'якшувальними заходами для суб'єктів малого підприємництва можуть бути:

- спрощення адміністративних процедур з виконання регулювання;
- встановлення зменшених ставок податків та зборів.

Чинне податкове законодавство передбачає пряме регулювання питань порядку, строків, звітування та сплати єдиного податку, плати за землю, податку на нерухоме майно відмінне від земельної ділянки та місцевих зборів (визначаються виключно нормами Податкового кодексу України). Таким чином, Володимирівська сільська рада не має повноважень щодо встановлення пом'якшувальних заходів з адміністративних процедур з регулювання.

Оскільки справляння єдиного податку не несе податкового навантаження на самих суб'єктів підприємництва, а лише витрати пов'язані з обігом, звітуванням та справлянням їх з платників даних зборів, пом'якшувальним заходом для них могло бути тільки спрощення адміністративних процедур з виконання регулювання. Проте, застосування даних заходів можливе тільки за умов внесення змін до податкового законодавства.

Відповідно до податкового законодавства до повноважень органів місцевого самоврядування належить встановлення ставок по місцевим податкам і зборам у межах встановлених Податковим кодексом України.

Сільський голова



В.Літвін

Експертний висновок
щодо регуляторного впливу проекту регуляторного акта – рішення сільської ради
«Про встановлення ставок єдиного податку за видами діяльності на території
Володимирівської сільської ради на 2021 рік»

Постійна комісія з питань планування бюджету та фінансів Володимирівської сільської ради, керуючись статтями 4,8,34 Закону України «Про засади державної регуляторної політики у сфері господарської діяльності», розглянула проект рішення Володимирівської сільської ради «Про встановлення ставок єдиного податку за видами діяльності на території Володимирівської сільської ради на 2021 рік» та встановила наступне.

Розробником регуляторного акту є постійна комісія Володимирівської сільської ради з питань планування бюджету та фінансів (далі – постійна комісія). Проект рішення підготовлено на підставі Закону України «Про місцеве самоврядування в Україні», керуючись Земельним та Податковим кодексами України, Законом України «Про засади державної регуляторної політики у сфері господарської діяльності».

1. Відповідність проекту регуляторного акта відповідає принципам державної регуляторної політики, встановленим статтею 4 Закону України «Про засади державної регуляторної політики у сфері господарської діяльності»

Проект регуляторного акта - рішення Володимирівської сільської ради «Про встановлення ставок єдиного податку за видами діяльності на території Володимирівської сільської ради на 2021 рік » відповідає принципам державної регуляторної політики, встановленим статтею 4 Закону України «Про засади державної регуляторної політики у сфері господарської діяльності».

Проаналізувавши проект регуляторного акта, постійна комісія визначає наступне.

Ситуація яка вплинула на необхідність його розробки, свідчить про необхідність регулювання господарських відносин з метою вирішення існуючої проблеми необхідності чіткого визначення розмірів ставок єдиного податку, який може мати місце на території Володимирівської сільської ради.

Доцільність прийняття запропонованого регуляторного акта - прийняття цього рішення надасть можливість збільшення обсягів доходів до місцевого бюджету , а відповідно і його видатків, для забезпечення потреб громади та фінансування місцевих програм і не понесе ніяких додаткових витрат.

Запропонований спосіб вирішення зазначеної проблеми є найбільш доцільним з огляду на можливість виконання та ефективну реалізацію регуляторного акта, який повністю відповідає повноваженням сільської ради відповідно до Податкового кодексу України, Закону України «Про місцеве самоврядування в Україні». Лише у такий спосіб можна вирішити зазначені проблеми найкращим чином, урахувавши інтереси платників податку та органів місцевого самоврядування.

Ефективність – у випадку прийняття, буде встановлено єдині правила сплати єдиного податку приватними підприємцями, які зареєстровані та проживають на території Кетрисанівської сільської ради.

Збалансованість - визначення ставок єдиного податку забезпечить у регуляторній діяльності баланс інтересів суб'єктів господарювання, громадян та держави.

В цілому при підготовці проекту регуляторного акта витримана послідовність регуляторної діяльності: проект відповідає цілям державної регуляторної політики, а також його включено до плану діяльності з підготовки проектів регуляторних актів на 2020 рік .

Відповідно до графіка проведення робіт з регуляторної процедури:

- 10.04.2020р. розміщено повідомлення про оприлюднення проекту регуляторного акта та безпосередньо проект на інформаційних стендах сільської ради.

Під час підготовки даного АРВ дотримано принцип прозорості та враховано громадську думку - відкритість для фізичних та юридичних осіб, було враховано ініціативи, зауваження та пропозиції, наданих у встановленому законом порядку фізичними та юридичними особами, їх об'єднаннями, обов'язковість і своєчасність доведення прийнятих регуляторних актів до відома фізичних та юридичних осіб, їх об'єднань, інформування громадськості про здійснення регуляторної діяльності.

Під час проведення публічної експертизи пропозицій від членів територіальної громади, суб'єктів господарювання не надходило.

Таким чином, проект регуляторного акта – проект рішення сільської ради «Про встановлення ставок єдиного податку за видами діяльності на території Володимирівської сільської ради на 2021 рік » відповідає усім принципам державної регуляторної політики встановленим статтею 4 Закону України «Про засади державної регуляторної політики у сфері господарської діяльності», а саме: доцільність, адекватність, ефективність, збалансованість, передбачуваність, прозорість та врахування громадської думки.

2. Відповідність проекту регуляторного акта відповідає вимогам статті 8 Закону України «Про засади державної регуляторної політики у сфері господарської діяльності» щодо підготовки аналізу регуляторного впливу.

Досягнення встановлених цілей, запропонованим регуляторним актом дає можливість визначити обсяг надходжень до місцевого бюджету.

Відповідно до Податкового кодексу України від № 1989-VIII від 23.03.2017р. (надалі - кодекс) визначено, що єдиний податок, (надалі - податок), є обов'язковим для встановлення місцевими радами, які зобов'язані у визначений період прийняти відповідне рішення про встановлення ставок єдиного податку з розрахунку на календарний рік у відповідному розмірі від мінімальної заробітної плати, установленної на 1 січня звітного (податкового) року.

Таким чином, з метою безумовного виконання вимог кодексу та недопущення суперечливих ситуацій, необхідно прийняти регуляторний акт, який установлюватиме ставки даного податку на території Володимирівської сільської ради.

Визначення розміру ставок податку не може бути здійснено за допомогою ринкових механізмів тому що встановлення розміру єдиного податку згідно з кодексом можливе лише шляхом прийняття сільською радою відповідного регуляторного акта.

Аналіз регуляторного впливу розроблено відповідно до вимог постанови Кабінету Міністрів України від 11 березня 2004 року № 308 «Про затвердження методик проведення аналізу впливу та відстеження результативності регуляторного акта» із наданням необхідних розрахунків та обґрунтувань.

Проект регуляторного акта - рішення Володимирівської сільської ради «Про встановлення ставок єдиного податку за видами діяльності на території Володимирівської сільської ради на 2021 рік » відповідає вимогам статті 8 Закону України «Про засади державної регуляторної політики у сфері господарської діяльності» щодо підготовки аналізу регуляторного впливу.

3. Узагальнений висновок

Враховуючи проведену експертизу, проект регуляторного акта – рішення сільської ради «Про встановлення ставок єдиного податку за видами діяльності на території Володимирівської сільської ради на 2021 рік » та аналіз його регуляторного впливу відповідають вимогам статей 4 та 8 Закону України «Про засади державної регуляторної політики у сфері господарської діяльності».

Голова комісії



Т.Молдованенко