



УКРАЇНА

**ФІНАНСОВЕ УПРАВЛІННЯ СОЛЕДАРСЬКОЇ МІСЬКОЇ РАДИ**

вул.Паркова, 3А, м.Соледар, Бахмутський р-он, Донецька обл., 84545, E-mail:soledarfinuprav@ukr.net

19.04.2021 № 118/03-30  
на \_\_\_\_\_ від \_\_\_\_\_

Голові Державної регуляторної  
служби України

Про розгляд проекту  
регуляторного акту  
та надання пропозицій

Фінансове управління Соледарської міської рада просить розглянути проект регуляторного акту «Про встановлення розмірів ставок місцевих податків та зборів на території Соледарської міської територіальної громади» та, у разі наявності, надати пропозиції.

Додаток: на 82 арк. в 1 прим.

В.о.начальника фінансового управління



А.П.Вишедська





ПРОЄКТ

УКРАЇНА

СОЛЕДАРСЬКА МІСЬКА РАДА

БАХМУТСЬКОГО РАЙОНУ ДОНЕЦЬКОЇ ОБЛАСТІ

СЕСІЯ 8 СКЛИКАННЯ

РІШЕННЯ

\_\_\_\_\_ 2021 №8/ \_\_\_\_\_  
м.Соледар

**Про встановлення розмірів ставок місцевих податків та зборів на території Соледарської міської територіальної громади**

Відповідно до Бюджетного кодексу України, Податкового кодексу України, керуючись Постановою Кабінету Міністрів України «Про затвердження форм типових рішень про встановлення ставок та пільг із сплати земельного податку та податку на нерухоме майно, відмінне від земельної ділянки» №483 від 24.05.2017р., статтями 26, 59, 73 Закону України «Про місцеве самоврядування в Україні» із внесеними до нього змінами, міська рада

**ВИРІШИЛА:**

1. Встановити розміри ставок місцевих податків та зборів на території Соледарської міської територіальної громади:

1) ставки податку на нерухоме майно, відмінне від земельної ділянки згідно з додатком 1, додатком 2;

пільги для фізичних та юридичних осіб, надані відповідно до підпункту 266.4.2 пункту 266.4 статті 266 Податкового кодексу України, із сплати податку на нерухоме майно, відмінне від земельної ділянки за переліком згідно з додатком 3.

2) ставки транспортного податку - з розрахунку на календарний рік у розмірі 25000 гривень за кожен легковий автомобіль, що є об'єктом оподаткування.

3) ставки земельного податку згідно з додатком 4;

пільги для фізичних та юридичних осіб, надані відповідно до пункту 284.1 статті 284 Податкового кодексу України, за переліком згідно з додатком 5;

4) ставки єдиного податку згідно з додатками 6 та 7;

5) ставка збору за місця для паркування транспортних засобів – за кожний день провадження діяльності із забезпечення паркування транспортних засобів у гривнях за 1 квадратний метр площі земельної ділянки, відведеної для організації

та провадження такої діяльності, у розмірі 0,03 відсотка розміру мінімальної заробітної плати, установлені законом на 01 січня податкового (звітного) року.

б) ставка туристичного збору - встановлюється за кожен добу тимчасового розміщення особи у місцях проживання (ночівлі), визначених підпунктом 268.5.1 пункту 268.5 статті 268 Податкового кодексу України, у розмірі 0,5 відсотка – для внутрішнього туризму та 5 відсотків – для в'їзного туризму від розміру мінімальної заробітної плати, установлені законом на 1 січня звітного (податкового) року, для однієї особи за одну добу тимчасового розміщення.

2. Інші елементи податку на нерухоме майно, відмінне від земельної ділянки (зокрема платники податку, об'єкт оподаткування, база оподаткування, порядок обчислення податку, податковий період, строк та порядок сплати податку, строк та подання звітності про обчислення і сплату податку) та відносини, що виникають у сфері справляння податку визначаються виключно пунктами 266.1-266.4, 266.6-266.10 статті 266 Податкового кодексу України.

Інші елементи транспортного податку (зокрема платники податку, об'єкт оподаткування, база оподаткування, порядок обчислення податку, податковий період, строк та порядок сплати податку, строк та подання звітності про обчислення і сплату податку) та відносини, що виникають у сфері справляння податку визначаються виключно пунктами 267.1-267.3, 267.5-267.8 статті 267 Податкового кодексу України.

Інші елементи земельного податку (зокрема платники податку, об'єкт оподаткування, база оподаткування, порядок обчислення податку, податковий період, строк та порядок сплати податку, строк та подання звітності про обчислення і сплату податку) та відносини, що виникають у сфері справляння податку визначаються виключно статтями 269-271, 285-287 Податкового кодексу України.

Інші елементи єдиного податку (зокрема платники податку, об'єкт оподаткування, база оподаткування, порядок обчислення податку, податковий період, строк та порядок сплати податку, строк та подання звітності про обчислення і сплату податку) та відносини, що виникають у сфері справляння податку визначаються виключно статтями 291, 292, 294-297 Податкового кодексу України.

Інші елементи збору за місця для паркування транспортних засобів (зокрема платники податку, об'єкт оподаткування, база оподаткування, порядок обчислення податку, податковий період, строк та порядок сплати податку, строк та подання звітності про обчислення і сплату податку) та відносини, що виникають у сфері справляння збору визначаються виключно пунктами 268<sup>1</sup>.1, 268<sup>1</sup>.2, 268<sup>1</sup>.4, 268<sup>1</sup>.5 статті 268<sup>1</sup> Податкового кодексу України.

Інші елементи туристичного збору (зокрема платники податку, об'єкт оподаткування, база оподаткування, порядок обчислення податку, податковий період, строк та порядок сплати податку, строк та подання звітності про обчислення і сплату податку) та відносини, що виникають у сфері справляння збору визначаються виключно пунктами 268.2, 268.4-268.7 статті 268 Податкового кодексу України.

3.Фінансовому управлінню міської ради (Глущенко) забезпечити в установленому порядку оприлюднення даного рішення.

4. Контроль за виконанням цього рішення покласти на фінансове управління міської ради (Глущенко), постійні комісії міської ради з питань соціально-економічного розвитку, бюджету і фінансів (Колісниченко), з питань управління комунальною власністю, житлово-комунального господарства, земельних відносин, охорони навколишнього природного середовища, будівництва, транспорту та зв'язку (Зелений).

5. Вважати таким, що з дня набрання чинності цим рішенням, втрачає чинність рішення Соледарської міської ради від 18.06.2020 №7/58-1295 «Про встановлення розмірів ставок місцевих податків та зборів на території Соледарської міської об'єднаної територіальної громади на 2021 рік».

6. Встановити, що дане рішення набирає чинності з 01 січня 2022 року.

Міський голова

Є.Ю.Пластун



**Ставки****податку на нерухоме майно, відмінне від земельної ділянки<sup>1</sup>**

Ставки встановлюються та вводяться в дію з 01 січня 2022 року.

Адміністративно-територіальні одиниці або населені пункти, або території об'єднаних територіальних громад, на які поширюється дія рішення ради:

Код області	Код району	Код згідно з КОАТУУ	Найменування адміністративно-територіальної одиниці населеного пункту, або території об'єднаної територіальної громади
05	52	1420910800	м.Соледар

Класифікація будівель та споруд		Ставки податку <sup>3</sup> за 1 кв.метр (відсотків розміру мінімальної заробітної плати)					
код <sup>2</sup>	найменування <sup>2</sup>	для юридичних осіб			для фізичних осіб		
		1 зона <sup>4</sup>	2 зона <sup>4</sup>	3 зона <sup>4</sup>	1 зона <sup>4</sup>	2 зона <sup>4</sup>	3 зона <sup>4</sup>
11	Будівлі житлові						
111	Будинки одноквартирні						
1110	Будинки одноквартирні <sup>5</sup>						
1110.1	Будинки одноквартирні масової забудови	1,000			1,000		
1110.2	Котеджі та будинки одноквартирні підвищеної комфортності	1,000			1,000		
1110.3	Будинки садибного типу	1,000			1,000		
1110.4	Будинки дачні та садові	1,000			1,000		
112	Будинки з двома та більше квартирами						
1121	Будинки з двома квартирами <sup>5</sup>						
1121.1	Будинки двоквартирні масової забудови	1,000			1,000		
1121.2	Котеджі та будинки двоквартирні підвищеної комфортності	1,000			1,000		
1122	Будинки з трьома та більше квартирами <sup>5</sup>						
1122.1	Будинки багатоквартирні масової забудови	1,000			1,000		
1122.2	Будинки багатоквартирні підвищеної комфортності,	1,000			1,000		

	індивідуальні					
1122.3	Будинки житлові готельного типу	1,000			1,000	
113	Гуртожитки <sup>5</sup>					
1130.1	Гуртожитки для робітників та службовців	0,000			0,000	
1130.2	Гуртожитки для студентів вищих навчальних закладів <sup>5</sup>	0,000			0,000	
1130.3	Гуртожитки для учнів навчальних закладів <sup>5</sup>	0,000			0,000	
1130.4	Будинки-інтернати для людей похилого віку та інвалідів <sup>5</sup>	0,000			0,000	
1130.5	Будинки дитини та сирітські будинки <sup>5</sup>	0,000			0,000	
1130.6	Будинки для біженців, притулки для бездомних <sup>5</sup>	0,000			0,000	
1130.9	Будинки для колективного проживання інші	1,000			1,000	
12	Будівлі житлові					
121	Готелі, ресторани та подібні будівлі					
1211	Будівлі готельні					
1211.1	Готелі	1,000			1,000	
1211.2	Мотелі	1,000			1,000	
1211.3	Кемпінги	1,000			1,000	
1211.4	Пансіонати	1,000			1,000	
1211.5	Ресторани та бари	1,000			1,000	
1212	Інші будівлі для тимчасового проживання					
1212.1	Туристичні бази та гірські притулки	1,000			1,000	
1212.2	Дитячі та сімейні табори відпочинку	1,000			1,000	
1212.3	Центри та будинки відпочинку	1,000			1,000	
1212.9	Інші будівлі для тимчасового проживання, не класифіковані раніше	1,000			1,000	
122	Будівлі офісні					
1220	Будівлі офісні <sup>5</sup>					
1220.1	Будівлі органів державного та місцевого управління <sup>5</sup>	0,000			0,000	
1220.2	Будівлі фінансового обслуговування	1,000			1,000	
1220.3	Будівлі органів правосуддя <sup>5</sup>	0,000			0,000	
1220.4	Будівлі закордонних представництв <sup>5</sup>	1,000			1,000	
1220.5	Адміністративно-побутові будівлі промислових	1,000			1,000	

	підприємств					
1220.9	Будівлі для конторських та адміністративних цілей інші	1,000			1,000	
123	Будівлі торговельні					
1230	Будівлі торговельні					
1230.1	Торгові центри, універмаги, магазини	1,000			1,000	
1230.2	Криті ринки, павільйони та зали для ярмарків <sup>5</sup>	1,000			1,000	
1230.3	Станції технічного обслуговування автомобілів	1,000			1,000	
1230.4	Їдальні, кафе, закусочні тощо	1,000			1,000	
1230.5	Бази та склади підприємств торгівлі і громадського харчування	1,000			1,000	
1230.6	Будівлі підприємств побутового обслуговування	1,000			1,000	
1230.9	Будівлі торговельні інші	1,000			1,000	
124	Будівлі транспорту та засобів зв'язку					
1241	Вокзали, аеровокзали, будівлі засобів зв'язку та пов'язані з ними будівлі					
1241.1	Автовокзали та інші будівлі автомобільного транспорту	1,000			1,000	
1241.2	Вокзали та інші будівлі залізничного транспорту	1,000			1,000	
1241.3	Будівлі міського електротранспорту	1,000			1,000	
1241.4	Аеровокзали та інші будівлі повітряного транспорту	1,000			1,000	
1241.5	Морські та річкові вокзали, маяки та пов'язані з ними будівлі	1,000			1,000	
1241.6	Будівлі станцій підвісних та канатних доріг	1,000			1,000	
1241.7	Будівлі центрів радіо- та телевізійного мовлення, телефонних станцій, телекомунікаційних центрів тощо	1,000			1,000	
1241.8	Ангари для літаків, локомотивні, вагонні, трамвайні та тролейбусні депо	1,000			1,000	
1241.9	Будівлі транспорту та засобів зв'язку інші	1,000			1,000	
1242	Гаражі					
1242.1	Гаражі наземні	1,000			1,000	
1242.2	Гаражі підземні	1,000			1,000	

1242.3	Стоянки автомобільні криті	1,000			1,000		
1242.4	Навіси для велосипедів	1,000			1,000		
125	Будівлі промислові та склади						
1251	Будівлі промислові <sup>5</sup>						
1251.1	Будівлі підприємств машинобудування та металообробної промисловості <sup>5</sup>	0,000			0,000		
1251.2	Будівлі підприємств чорної металургії <sup>5</sup>	0,000			0,000		
1251.3	Будівлі підприємств хімічної та нафтохімічної промисловості <sup>5</sup>	0,000			0,000		
1251.4	Будівлі підприємств легкої промисловості <sup>5</sup>	0,000			0,000		
1251.5	Будівлі підприємств харчової промисловості <sup>5</sup>	0,000			0,000		
1251.6	Будівлі підприємств медичної та мікробіологічної промисловості <sup>5</sup>	0,000			0,000		
1251.7	Будівлі підприємств лісової, деревообробної та целюлозно-паперової промисловості <sup>5</sup>	0,000			0,000		
1251.8	Будівлі підприємств будівельної індустрії, будівельних матеріалів та виробів, скляної та фарфоро-фаянсової промисловості <sup>5</sup>	0,000			0,000		
1251.9	Будівлі інших промислових виробництв, включаючи поліграфічне <sup>5</sup>	0,000			0,000		
1252	Резервуари, силоси та склади						
1252.1	Резервуари для нафти, нафтопродуктів та газу	1,000			1,000		
1252.2	Резервуари та ємності інші	1,000			1,000		
1252.3	Силоси для зерна	1,000			1,000		
1252.4	Силоси для цементу та інших сипучих матеріалів	1,000			1,000		
1252.5	Склади спеціальні товарні	1,000			1,000		
1252.6	Холодильники	1,000			1,000		
1252.7	Складські майданчики	1,000			1,000		
1252.8	Склади універсальні	1,000			1,000		
1252.9	Склади та сховища інші <sup>5</sup>	1,000			1,000		
126	Будівлі для публічних виступів, закладів освітнього, медичного та оздоровчого призначення						
1261	Будівлі для публічних виступів						

1261.1	Театри, кінотеатри та концертні зали	1,000			1,000		
1261.2	Зали засідань та багатоцільові зали для публічних виступів	1,000			1,000		
1261.3	Цирки	1,000			1,000		
1261.4	Казино, ігорні будинки	1,000			1,000		
1261.5	Музичні та танцювальні зали, дискотеки	1,000			1,000		
1261.9	Будівлі для публічних виступів інші	1,000			1,000		
1262	Музеї та бібліотеки						
1262.1	Музеї та художні галереї <sup>5</sup>	1,000			1,000		
1262.2	Бібліотеки, книгосховища <sup>5</sup>	1,000			1,000		
1262.3	Технічні центри	1,000			1,000		
1262.4	Планетарії <sup>5</sup>	1,000			1,000		
1262.5	Будівлі архівів <sup>5</sup>	1,000			1,000		
1262.6	Будівлі зоологічних та ботанічних садів <sup>5</sup>	1,000			1,000		
1263	Будівлі навчальних та дослідних закладів						
1263.1	Будівлі науково-дослідних та проектно-вишукувальних установ	1,000			1,000		
1263.2	Будівлі вищих навчальних закладів	1,000			1,000		
1263.3	Будівлі шкіл та інших середніх навчальних закладів <sup>5</sup>	0,000			0,000		
1263.4	Будівлі професійно-технічних навчальних закладів <sup>5</sup>	0,000			0,000		
1263.5	Будівлі дошкільних та позашкільних навчальних закладів <sup>5</sup>	0,000			0,000		
1263.6	Будівлі спеціальних навчальних закладів для дітей з особливими потребами <sup>5</sup>	0,000			0,000		
1263.7	Будівлі закладів з фахової перепідготовки	1,000			1,000		
1263.8	Будівлі метеорологічних станцій, обсерваторій <sup>5</sup>	1,000			1,000		
1263.9	Будівлі освітніх та науково-дослідних закладів інші <sup>5</sup>	1,000			1,000		
1264	Будівлі лікарень та оздоровчих закладів						
1264.1	Лікарні багатопрофільні територіального обслуговування, навчальних закладів <sup>5</sup>	0,000			0,000		
1264.2	Лікарні профільні,	0,000			0,000		

	диспансери <sup>5</sup>					
1264.3	Материнські та дитячі реабілітаційні центри, пологові будинки <sup>5</sup>	0,000			0,000	
1264.4	Поліклініки, пункти медичного обслуговування та консультації <sup>5</sup>	0,000			0,000	
1264.5	Шпитали виправних закладів, в'язниць та Збройних Сил <sup>5</sup>	0,000			0,000	
1264.6	Санаторії, профілакторії та центри функціональної реабілітації <sup>5</sup>	1,000			1,000	
1264.9	Заклади лікувально-профілактичні та оздоровчі інші <sup>5</sup>	1,000			1,000	
1265	Зали спортивні <sup>5</sup>					
1265.1	Зали гімнастичні, баскетбольні, волейбольні, тенісні тощо	1,000			1,000	
1265.2	Басейни криті для плавання	1,000			1,000	
1265.3	Хокейні та льодові стадіони криті	1,000			1,000	
1265.4	Манежі легкоатлетичні	1,000			1,000	
1265.5	Тири	1,000			1,000	
1265.9	Зали спортивні інші	1,000			1,000	
127	Будівлі нежитлові інші					
1271	Будівлі сільськогосподарського призначення, лісівництва та рибного господарства <sup>5</sup>					
1271.1	Будівлі для тваринництва <sup>5</sup>	0,000			0,000	
1271.2	Будівлі для птахівництва <sup>5</sup>	0,000			0,000	
1271.3	Будівлі для зберігання зерна <sup>5</sup>	0,000			0,000	
1271.4	Будівлі силосні та сінажні <sup>5</sup>	0,000			0,000	
1271.5	Будівлі для садівництва, виноградарства та виноробства <sup>5</sup>	0,000			0,000	
1271.6	Будівлі тепличного господарства <sup>5</sup>	0,000			0,000	
1271.7	Будівлі рибного господарства <sup>5</sup>	0,000			0,000	
1271.8	Будівлі підприємств лісівництва та звірівництва <sup>5</sup>	0,000			0,000	
1271.9	Будівлі сільськогосподарського призначення інші <sup>5</sup>	0,000			0,000	
1272	Будівлі для культової та релігійної діяльності <sup>5</sup>					
1272.1	Церкви, собори, костьоли, мечеті, синагоги тощо <sup>5</sup>	0,000			0,000	

1272.2	Похоронні бюро та ритуальні зали	1,000			1,000		
1272.3	Цвинтарі та крематорії <sup>5</sup>	1,000			1,000		
1273	Пам'ятки історичні та такі, що охороняються державою <sup>5</sup>						
1273.1	Пам'ятки історії та архітектури <sup>5</sup>	0,000			0,000		
1273.2	Археологічні розкопки, руїни та історичні місця, що охороняються державою <sup>5</sup>	0,000			0,000		
1273.3	Меморіали, художньо-декоративні будівлі, статуї <sup>5</sup>	0,000			0,000		
1274	Будівлі інші, не кваліфіковані раніше <sup>5</sup>						
1274.1	Казарми збройних Сил <sup>5</sup>	0,000			0,000		
1274.2	Будівлі поліцейських та пожежних служб <sup>5</sup>	0,000			0,000		
1274.3	Будівлі виправних закладів, в'язниць та слідчих ізоляторів <sup>5</sup>	0,000			0,000		
1274.4	Будівлі лазень та пралень	1,000			1,000		
1274.5	Будівлі з облаштування населених пунктів	1,000			1,000		

Примітка:

<sup>1</sup> У разі встановлення ставок податку, відмінних на територіях різних населених пунктів адміністративно-територіальної одиниці, за кожним населеним пунктом ставки затверджуються окремими додатками.

<sup>2</sup> Класифікація будівель та споруд, код та найменування зазначаються відповідно до Державного класифікатора будівель та споруд ДК 018-2000, затвердженого наказом Держстандарту від 17 серпня 2000р. №507.

<sup>3</sup> Ставки податку встановлюються з урахуванням норм підпункту 12.3.7 пункту 12.3 статті 12, пункту 30.2 статті 30, пункту 266.2 статті 266 Податкового кодексу України і зазначаються десятковим дробом з трьома (у разі потреби чотирма) десятковими знаками після коми.

<sup>4</sup> У разі визначення у рішенні про оподаткування податком на нерухоме майно, відмінне від земельної ділянки, зон адміністративно-територіальної одиниці, щодо якої приймається рішення, ставки встановлюються залежно від зон. Без урахування зони ставки зазначаються у графі «1 зона».

<sup>5</sup> Об'єкти нерухомості, що класифікуються за цим підкласом, звільняються/можуть звільнитися повністю або частково від оподаткування податком на нерухоме майно, відмінне від земельної ділянки, відповідно до норм підпункту 266.2.2 пункту 266.2 статті 266 Податкового кодексу України.

<sup>6</sup> Для будівлі, споруди сільськогосподарських товаровиробників (юридичних та фізичних осіб), віднесені до класу «Будівлі сільськогосподарського призначення, лісівництва та рибного господарства» (код 1271) Державного класифікатора будівель та споруд ДК 018-2000 встановлюється

ставка податку на нерухоме майно, відмінне від земельної ділянки за 1 кв.метр у розмірі 0,600 відсотків розміру мінімальної заробітної плати, якщо вони здаються їх власниками в оренду, лізинг, позичку,

В.о. начальника фінансового управління

А.П.Виshedська

Секретар міської ради

Г.Г.Гребеник



**Ставки****податку на нерухоме майно, відмінне від земельної ділянки<sup>1</sup>**

Ставки встановлюються та вводяться в дію з 01 січня 2022 року.

Адміністративно-територіальні одиниці або населені пункти, або території об'єднаних територіальних громад, на які поширюється дія рішення ради:

Код області	Код району	Код згідно з КОАТУУ	Найменування адміністративно-територіальної одиниці населеного пункту, або території об'єднаної територіальної громади
05	52	1420910800	Бахмутський старостинський округ №1 (до складу входять населені пункти село Бахмутське, селище Підгородне), Берестівський старостинський округ №2 (до складу входять населені пункти село Берестове, селище Виїмка, Нагірне, Спірне), Васюківський старостинський округ №3 (до складу входять населені пункти села Васюківка, Пазено, Сакко і Ванцетті, Федорівка, Хромівка), Володимирівський старостинський округ №4 (до складу входять населені пункти села Володимирівка, Пилипчатине, Стряпівка, Трипілля), Мінківський старостинський округ №5 (до складу входять населені пункти села Голубівка, Дубово-Василівка, Мінківка, Оріхово-Василівка, Привілля), Никифорівський старостинський округ №6 (до складу входять населені пункти села Діброва, Липівка, Никифорівка, Федорівка Друга), Парасковіївський старостинський округ №7 (до складу входять населені пункти Благодатне, Залізнянське, Парасковіївка), Роздолівський старостинський округ №8 (до складу входять населені пункти Краснополівка, Миколаївка, Роздолівка), Яковлівський старостинський округ №9 (до складу входять населені пункти Білогорівка, Василівка, Веселе, Липове, Яковлівка).

Класифікація будівель та споруд		Ставки податку <sup>3</sup> за 1 кв.метр (відсотків розміру мінімальної заробітної плати)					
код <sup>2</sup>	найменування <sup>2</sup>	для юридичних осіб			для фізичних осіб		
		1 зона <sup>4</sup>	2 зона <sup>4</sup>	3 зона <sup>4</sup>	1 зона <sup>4</sup>	2 зона <sup>4</sup>	3 зона <sup>4</sup>
11	Будівлі житлові						
111	Будинки одноквартирні						
1110	Будинки одноквартирні <sup>5</sup>						
1110.1	Будинки одноквартирні масової забудови	0,500			0,500		
1110.2	Котеджі та будинки одноквартирні підвищеної комфортності	0,500			0,500		
1110.3	Будинки садибного типу	0,500			0,500		
1110.4	Будинки дачні та садові	0,500			0,500		
112	Будинки з двома та більше квартирами						
1121	Будинки з двома квартирами <sup>5</sup>						
1121.1	Будинки двоквартирні масової забудови	0,500			0,500		
1121.2	Котеджі та будинки двоквартирні підвищеної комфортності	0,500			0,500		
1122	Будинки з трьома та більше квартирами <sup>5</sup>						
1122.1	Будинки багатоквартирні масової забудови	0,500			0,500		
1122.2	Будинки багатоквартирні підвищеної комфортності, індивідуальні	0,500			0,500		
1122.3	Будинки житлові готельного типу	0,500			0,500		
113	Гуртожитки <sup>5</sup>						
1130.1	Гуртожитки для робітників та службовців	0,000			0,000		
1130.2	Гуртожитки для студентів вищих навчальних закладів <sup>5</sup>	0,000			0,000		
1130.3	Гуртожитки для учнів навчальних закладів <sup>5</sup>	0,000			0,000		
1130.4	Будинки-інтернати для людей похилого віку та інвалідів <sup>5</sup>	0,000			0,000		
1130.5	Будинки дитини та сирітські будинки <sup>5</sup>	0,000			0,000		
1130.6	Будинки для біженців, притулки для бездомних <sup>5</sup>	0,000			0,000		
1130.9	Будинки для колективного проживання інші	0,500			0,500		
12	Будівлі житлові						

121	Готелі, ресторани та подібні будівлі					
1211	Будівлі готельні					
1211.1	Готелі	0,500			0,500	
1211.2	Мотелі	0,500			0,500	
1211.3	Кемпінги	0,500			0,500	
1211.4	Пансіонати	0,500			0,500	
1211.5	Ресторани та бари	0,500			0,500	
1212	Інші будівлі для тимчасового проживання					
1212.1	Туристичні бази та гірські притулки	0,500			0,500	
1212.2	Дитячі та сімейні табори відпочинку	0,500			0,500	
1212.3	Центри та будинки відпочинку	0,500			0,500	
1212.9	Інші будівлі для тимчасового проживання, не класифіковані раніше	0,500			0,500	
122	Будівлі офісні					
1220	Будівлі офісні <sup>5</sup>					
1220.1	Будівлі органів державного та місцевого управління <sup>5</sup>	0,000			0,000	
1220.2	Будівлі фінансового обслуговування	0,500			0,500	
1220.3	Будівлі органів правосуддя <sup>5</sup>	0,000			0,000	
1220.4	Будівлі закордонних представництв <sup>5</sup>	0,500			0,500	
1220.5	Адміністративно-побутові будівлі промислових підприємств	0,500			0,500	
1220.9	Будівлі для конторських та адміністративних цілей інші	0,500			0,500	
123	Будівлі торговельні					
1230	Будівлі торговельні					
1230.1	Торгові центри, універмаги, магазини	0,500			0,500	
1230.2	Криті ринки, павільйони та зали для ярмарків <sup>5</sup>	0,500			0,500	
1230.3	Станції технічного обслуговування автомобілів	0,500			0,500	
1230.4	Їдальні, кафе, закусочні тощо	0,500			0,500	
1230.5	Бази та склади підприємств торгівлі і громадського харчування	0,500			0,500	
1230.6	Будівлі підприємств побутового обслуговування	0,500			0,500	
1230.9	Будівлі торговельні інші	0,500			0,500	
124	Будівлі транспорту та засобів зв'язку					

1241	Вокзали, аеровокзали, будівлі засобів зв'язку та пов'язані з ними будівлі						
1241.1	Автовокзали та інші будівлі автомобільного транспорту	0,500			0,500		
1241.2	Вокзали та інші будівлі залізничного транспорту	0,500			0,500		
1241.3	Будівлі міського електротранспорту	0,500			0,500		
1241.4	Аеровокзали та інші будівлі повітряного транспорту	0,500			0,500		
1241.5	Морські та річкові вокзали, маяки та пов'язані з ними будівлі	0,500			0,500		
1241.6	Будівлі станцій підвісних та канатних доріг	0,500			0,500		
1241.7	Будівлі центрів радіо- та телевізійного мовлення, телефонних станцій, телекомунікаційних центрів тощо	0,500			0,500		
1241.8	Ангари для літаків, локомотивні, вагонні, трамвайні та тролейбусні депо	0,500			0,500		
1241.9	Будівлі транспорту та засобів зв'язку інші	0,500			0,500		
1242	Гаражі						
1242.1	Гаражі наземні	0,500			0,500		
1242.2	Гаражі підземні	0,500			0,500		
1242.3	Стоянки автомобільні криті	0,500			0,500		
1242.4	Навіси для велосипедів	0,500			0,500		
125	Будівлі промислові та склади						
1251	Будівлі промислові <sup>5</sup>						
1251.1	Будівлі підприємств машинобудування та металообробної промисловості <sup>5</sup>	0,000			0,000		
1251.2	Будівлі підприємств чорної металургії <sup>5</sup>	0,000			0,000		
1251.3	Будівлі підприємств хімічної та нафтохімічної промисловості <sup>5</sup>	0,000			0,000		
1251.4	Будівлі підприємств легкої промисловості <sup>5</sup>	0,000			0,000		
1251.5	Будівлі підприємств харчової промисловості <sup>5</sup>	0,000			0,000		
1251.6	Будівлі підприємств медичної та мікробіологічної промисловості <sup>5</sup>	0,000			0,000		

1251.7	Будівлі підприємств лісової, деревообробної та целюлозно-паперової промисловості <sup>5</sup>	0,000			0,000		
1251.8	Будівлі підприємств будівельної індустрії, будівельних матеріалів та виробів, скляної та фарфоро-фаянсової промисловості <sup>5</sup>	0,000			0,000		
1251.9	Будівлі інших промислових виробництв, включаючи поліграфічне <sup>5</sup>	0,000			0,000		
1252	Резервуари, силоси та склади						
1252.1	Резервуари для нафти, нафтопродуктів та газу	0,500			0,500		
1252.2	Резервуари та ємності інші	0,500			0,500		
1252.3	Силоси для зерна	0,500			0,500		
1252.4	Силоси для цементу та інших сипучих матеріалів	0,500			0,500		
1252.5	Склади спеціальні товарні	0,500			0,500		
1252.6	Холодильники	0,500			0,500		
1252.7	Складські майданчики	0,500			0,500		
1252.8	Склади універсальні	0,500			0,500		
1252.9	Склади та сховища інші <sup>5</sup>	0,500			0,500		
126	Будівлі для публічних виступів, закладів освітнього, медичного та оздоровчого призначення						
1261	Будівлі для публічних виступів						
1261.1	Театри, кінотеатри та концертні зали	0,500			0,500		
1261.2	Зали засідань та багатоцільові зали для публічних виступів	0,500			0,500		
1261.3	Цирки	0,500			0,500		
1261.4	Казино, ігорні будинки	0,500			0,500		
1261.5	Музичні та танцювальні зали, дискотеки	0,500			0,500		
1261.9	Будівлі для публічних виступів інші	0,500			0,500		
1262	Музеї та бібліотеки						
1262.1	Музеї та художні галереї <sup>5</sup>	0,500			0,500		
1262.2	Бібліотеки, книгосховища <sup>5</sup>	0,500			0,500		
1262.3	Технічні центри	0,500			0,500		
1262.4	Планетарії <sup>5</sup>	0,500			0,500		
1262.5	Будівлі архівів <sup>5</sup>	0,500			0,500		
1262.6	Будівлі зоологічних та ботанічних садів <sup>5</sup>	0,500			0,500		
1263	Будівлі навчальних та дослідних закладів						
1263.1	Будівлі науково-дослідних та	0,500			0,500		

	проектно-вишукувальних установ					
1263.2	Будівлі вищих навчальних закладів	0,500			0,500	
1263.3	Будівлі шкіл та інших середніх навчальних закладів <sup>5</sup>	0,000			0,000	
1263.4	Будівлі професійно-технічних навчальних закладів <sup>5</sup>	0,000			0,000	
1263.5	Будівлі дошкільних та позашкільних навчальних закладів <sup>5</sup>	0,000			0,000	
1263.6	Будівлі спеціальних навчальних закладів для дітей з особливими потребами <sup>5</sup>	0,000			0,000	
1263.7	Будівлі закладів з фахової перепідготовки	0,500			0,500	
1263.8	Будівлі метеорологічних станцій, обсерваторій <sup>5</sup>	0,500			0,500	
1263.9	Будівлі освітніх та науково-дослідних закладів інші <sup>5</sup>	0,500			0,500	
1264	Будівлі лікарень та оздоровчих закладів					
1264.1	Лікарні багатoproфільні територіального обслуговування, навчальних закладів <sup>5</sup>	0,000			0,000	
1264.2	Лікарні профільні, диспансери <sup>5</sup>	0,000			0,000	
1264.3	Материнські та дитячі реабілітаційні центри, пологові будинки <sup>5</sup>	0,000			0,000	
1264.4	Поліклініки, пункти медичного обслуговування та консультації <sup>5</sup>	0,000			0,000	
1264.5	Шпитали виправних закладів, в'язниць та Збройних Сил <sup>5</sup>	0,000			0,000	
1264.6	Санаторії, профілакторії та центри функціональної реабілітації <sup>5</sup>	0,500			0,500	
1264.9	Заклади лікувально-профілактичні та оздоровчі інші <sup>5</sup>	0,500			0,500	
1265	Зали спортивні <sup>5</sup>					
1265.1	Зали гімнастичні, баскетбольні, волейбольні, тенісні тощо	0,500			0,500	
1265.2	Басейни криті для плавання	0,500			0,500	
1265.3	Хокейні та льодові стадіони	0,500			0,500	

	криті					
1265.4	Манежі легкоатлетичні	0,500			0,500	
1265.5	Тири	0,500			0,500	
1265.9	Зали спортивні інші	0,500			0,500	
127	Будівлі нежитлові інші					
1271	Будівлі сільськогосподарського призначення, лісівництва та рибного господарства <sup>5</sup>					
1271.1	Будівлі для тваринництва <sup>5</sup>	0,000			0,000	
1271.2	Будівлі для птахівництва <sup>5</sup>	0,000			0,000	
1271.3	Будівлі для зберігання зерна <sup>5</sup>	0,000			0,000	
1271.4	Будівлі силосні та сінажні <sup>5</sup>	0,000			0,000	
1271.5	Будівлі для садівництва, виноградарства та виноробства <sup>5</sup>	0,000			0,000	
1271.6	Будівлі тепличного господарства <sup>5</sup>	0,000			0,000	
1271.7	Будівлі рибного господарства <sup>5</sup>	0,000			0,000	
1271.8	Будівлі підприємств лісівництва та звірівництва <sup>5</sup>	0,000			0,000	
1271.9	Будівлі сільськогосподарського призначення інші <sup>5</sup>	0,000			0,000	
1272	Будівлі для культурної та релігійної діяльності <sup>5</sup>					
1272.1	Церкви, собори, костьоли, мечеті, синагоги тощо <sup>5</sup>	0,000			0,000	
1272.2	Похоронні бюро та ритуальні зали	0,500			0,500	
1272.3	Цвинтарі та крематорії <sup>5</sup>	0,500			0,500	
1273	Пам'ятки історичні та такі, що охороняються державою <sup>5</sup>					
1273.1	Пам'ятки історії та архітектури <sup>5</sup>	0,000			0,000	
1273.2	Археологічні розкопки, руїни та історичні місця, що охороняються державою <sup>5</sup>	0,000			0,000	
1273.3	Меморіали, художньо-декоративні будівлі, статуї <sup>5</sup>	0,000			0,000	
1274	Будівлі інші, не кваліфіковані раніше <sup>5</sup>					
1274.1	Казарми збройних Сил <sup>5</sup>	0,000			0,000	
1274.2	Будівлі поліцейських та пожежних служб <sup>5</sup>	0,000			0,000	
1274.3	Будівлі виправних закладів, в'язниць та слідчих ізоляторів <sup>5</sup>	0,000			0,000	
1274.4	Будівлі лазень та пралень	0,500			0,500	
1274.5	Будівлі з облаштування населених пунктів	0,500			0,500	

Примітка:

<sup>1</sup> У разі встановлення ставок податку, відмінних на територіях різних населених пунктів адміністративно-територіальної одиниці, за кожним населеним пунктом ставки затверджуються окремими додатками.

<sup>2</sup> Класифікація будівель та споруд, код та найменування зазначаються відповідно до Державного класифікатора будівель та споруд ДК 018-2000, затвердженого наказом Держстандарту від 17 серпня 2000р. №507.

<sup>3</sup> Ставки податку встановлюються з урахуванням норм підпункту 12.3.7 пункту 12.3 статті 12, пункту 30.2 статті 30, пункту 266.2 статті 266 Податкового кодексу України і зазначаються десятковим дробом з трьома (у разі потреби чотирма) десятковими знаками після коми.

<sup>4</sup> У разі визначення у рішенні про оподаткування податком на нерухоме майно, відмінне від земельної ділянки, зон адміністративно-територіальної одиниці, щодо якої приймається рішення, ставки встановлюються залежно від зон. Без урахування зони ставки зазначаються у графі «1 зона».

<sup>5</sup> Об'єкти нерухомості, що класифікуються за цим підкласом, звільняються/можуть звільнитися повністю або частково від оподаткування податком на нерухоме майно, відмінне від земельної ділянки, відповідно до норм підпункту 266.2.2 пункту 266.2 статті 266 Податкового кодексу України.

<sup>6</sup> Для будівлі, споруди сільськогосподарських товаровиробників (юридичних та фізичних осіб), віднесені до класу «Будівлі сільськогосподарського призначення, лісівництва та рибного господарства» (код 1271) Державного класифікатора будівель та споруд ДК 018-2000 встановлюється ставка податку на нерухоме майно, відмінне від земельної ділянки за 1 кв.метр у розмірі 0,400 відсотків розміру мінімальної заробітної плати, якщо вони здаються їх власниками в оренду, лізинг, позичку,

В.о. начальника фінансового управління

А.П.Вишедська

Секретар міської ради

Г.Г.Гребеник



**ПЕРЕЛІК**

**пільг для фізичних та юридичних осіб, наданих відповідно до підпункту 266.4.2 пункту 266.4 статті 266 Податкового кодексу України, із сплати податку на нерухоме майно, відмінне від земельної ділянки<sup>1</sup>**

Пільги встановлюються та вводяться в дію з 01 січня 2022 року.

Адміністративно-територіальні одиниці або населені пункти, або території об'єднаних територіальних громад, на які поширюється дія рішення ради:

Код області	Код району	Код згідно з КОАТУУ	Найменування адміністративно-територіальної одиниці населеного пункту, або території об'єднаної територіальної громади
05	52	1420910800	Соледарська міська територіальна громада

Група платників, категорія/класифікація будівель та споруд	Розмір пільги (відсотків суми податкового зобов'язання за рік)
Об'єкти житлової нерухомості, що перебуває у власності фізичних осіб, які належать до пільгових категорій <sup>2</sup> : а) особи, які належать до інвалідів війни відповідно до статті 7 Закону України «Про статус ветеранів війни, гарантії їх соціального захисту»; б) особи, які належать до учасників бойових дій відповідно до статті 6 Закону України «Про статус ветеранів, гарантії їх соціального захисту»; в) особи, на яких відповідно до статті 10 поширюється чинність Закону України «Про статус ветеранів війни, гарантії їх соціального захисту»; г) особи, які мають особливі заслуги перед Батьківщиною відповідно до статті 11 Закону України «Про статус ветеранів війни, гарантії їх соціального захисту»; г) особи, які мають особливі трудові заслуги перед Україною відповідно до статті 8 Закону України «Про основні засади соціального захисту ветеранів праці та інших громадян похилого віку в Україні»;	100

<p>д) члени сімей померлих осіб, які мають особливі заслуги перед Батьківщиною та/або мають особливі трудові заслуги перед Україною;</p> <p>е) особи, які належать до постраждалих внаслідок аварії на Чорнобильській АЕС, віднесених до категорії 1 згідно пункту 1 частини першої статті 14 Закону України «Про статус і соціальний захист громадян, які постраждали внаслідок Чорнобильської катастрофи»;</p> <p>є) особи, які під час базового податкового періоду були учасниками Антитерористичної операції;</p> <p>ж) інвалідам першої і другої групи;</p> <p>з) фізичним особам, які виховують трьох і більше дітей віком до 18 років;</p> <p>и) пенсіонерам (за віком).</p>	
<p>Об'єкт нежитлової нерухомості – господарських (присадибних) будівель, що розміщені на прибудинкових територіях житлових, садових та дачних будинків, котеджів та знаходяться у власності фізичних осіб<sup>3</sup>.</p>	100
<p>Громадські об'єднання (організації, спілки), які засновані згідно Закону України «Про громадські об'єднання» з об'єктів житлової та/або нежитлової нерухомості, що перебувають у власності таких громадських об'єднань (організацій, спілок) та знаходяться на території Соледарської міської об'єднаної територіальної громади<sup>4</sup>.</p>	100
<p>Благодійні організації України, статуту (положення) яких зареєстровані у встановленому законом порядку з об'єктів житлової та/або нежитлової нерухомості, що перебувають у власності таких організацій та знаходяться на території Соледарської міської об'єднаної територіальної громади<sup>4</sup>.</p>	100
<p>Об'єкти житлової та нежитлової нерухомості, які надаються для розміщення військових підрозділів Збройних Сил України.</p>	100

Примітка:

<sup>1</sup> Пільги визначаються з урахуванням норм підпункту 12.3.7 пункту 12.3 статті 12, пункту 30.2 статті 30, пункту 266.2 статті 266 Податкового кодексу України. У разі встановлення пільг, відмінних на територіях різних населених пунктів адміністративно-територіальної одиниці, за кожним населеним пунктом пільги затверджуються окремо.

<sup>2</sup> Пільга застосовується лише для одного об'єкта житлової нерухомості (квартири або житлового будинку).

Відповідно до підпункту 266.4.1 статті 266 Податкового кодексу України база оподаткування об'єктів/об'єктів житлової нерухомості, в тому числі їх часток, що перебувають у власності фізичної особи – платника податку, зменшується:

а) для квартири/квартир незалежно від їх кількості – на 60 кв.метрів;

б) для житлового будинку/будинків незалежно від їх кількості – на 120 кв. метрів;

в) для різних типів об'єктів житлової нерухомості, в тому числі їх часток (у разі одночасного перебування у власності платника податку квартири/ квартир та житлового будинку/будинків, у тому числі їх часток) – на 180 кв.метрів.

<sup>3</sup> У разі якщо у власності фізичної особи є декілька будинків та, відповідно, прибудинкових територій така пільга застосовується лише для об'єктів нежитлової нерухомості, які розміщені на одній прибудинковій території, що знаходяться у власності фізичної особи.

<sup>4</sup> Пільги не надаються на об'єкти оподаткування, що використовуються їх власниками з метою одержання доходів (здаються в оренду, лізинг, позичку, використовуються у підприємницької діяльності).

В.о. начальника фінансового управління

А.П.Виshedська

Секретар міської ради

Г.Г.Гребеник

**Ставки  
земельного податку<sup>1</sup>**

Ставки встановлюються та вводяться в дію з 01 січня 2022 року.

Адміністративно-територіальні одиниці або населені пункти, або території об'єднаних територіальних громад, на які поширюється дія рішення ради:

Код області	Код району	Код згідно з КОАТУУ	Найменування адміністративно-територіальної одиниці населеного пункту, або території об'єднаної територіальної громади
05	52	1420910800	Соледарська міська територіальна громада

Вид цільового призначення земель <sup>2</sup>		Ставки податку <sup>3</sup> (відсотків нормативної грошової оцінки)			
		за земельні ділянки, нормативну грошову оцінку яких проведено (незалежно від місцезнаходження)		за земельні ділянки за межами населених пунктів, нормативну грошову оцінку яких не проведено	
код <sup>2</sup>	найменування <sup>2</sup>	для юридичних осіб	для фізичних осіб	для юридичних осіб	для фізичних осіб
01	Землі сільськогосподарського призначення				
01.01	Для ведення товарного сільськогосподарського виробництва <sup>4</sup>	0,300	0,300	5,000	5,000
01.02	Для ведення фермерського господарства <sup>4</sup>	0,300	0,300	5,000	5,000
01.03	Для ведення особистого селянського господарства <sup>4</sup>	-	0,300	-	5,000
01.04	Для ведення підсобного сільськогосподарства <sup>4</sup>	0,300	0,300	5,000	5,000
01.05	Для індивідуального садівництва <sup>4</sup>	-	0,300	-	5,000
01.06	Для колективного садівництва <sup>4</sup>	0,300	0,300	5,000	5,000

01.07	Для городництва <sup>4</sup>	-	-	-	-
01.08	Для сінокосіння і випасання худоби <sup>4</sup>	-	-	-	-
01.09	Для дослідних і навчальних цілей	0,300	0,300	5,000	5,000
01.10	Для пропаганди передового досвіду ведення сільського господарства	0,300	0,300	5,000	5,000
01.11	Для надання послуг у сільському господарстві	0,300	0,300	5,000	5,000
01.12	Для розміщення інфраструктури оптових ринків сільськогосподарської продукції	0,300	0,300	5,000	5,000
01.13	Для іншого сільськогосподарського призначення	1,000	1,000	5,000	5,000
01.14	Для цілей підрозділів 01.01-01.13 та для збереження та використання земель природно-заповідного фонду	-	-	-	-
02	Землі житлової забудови				
02.01	Для будівництва та обслуговування житлового будинку, господарських будівель і споруд (присадибна ділянка) <sup>4</sup>	0,300	0,300	5,000	5,000
02.02	Для колективного житлового будівництва <sup>4</sup>	0,300	0,300	5,000	5,000
02.03	Для будівництва і обслуговування багатоквартирного житлового будинку	0,300	0,300	5,000	5,000
02.04	Для будівництва і обслуговування будівель тимчасового проживання	0,300	0,300	5,000	5,000
02.05	Для будівництва індивідуальних гаражів	0,300	0,300	5,000	5,000
02.06	Для колективного гаражного будівництва	0,300	0,300	5,000	5,000
02.07	Для іншої житлової забудови	0,300	0,300	5,000	5,000
02.08	Для цілей підрозділів 02.01-02.07 та для збереження та використання земель природно-заповідного фонду	-	-	-	-
03	Землі громадської забудови				
03.01	Для будівництва та обслуговування будівель	1,000	-	5,000	-

	органів державної влади та місцевого самоврядування <sup>4</sup>				
03.02	Для будівництва та обслуговування будівель закладів освіти <sup>4</sup>	1,000	1,000	5,000	5,000
03.03	Для будівництва та обслуговування будівель закладів охорони здоров'я та соціальної допомоги <sup>4</sup>	1,000	1,000	5,000	5,000
03.04	Для будівництва та обслуговування будівель громадських та релігійних організацій <sup>4</sup>	1,000	1,000	5,000	5,000
03.05	Для будівництва та обслуговування будівель закладів культурно-просвітницького обслуговування <sup>4</sup>	1,000	1,000	5,000	5,000
03.06	Для будівництва та обслуговування будівель екстериторіальних організацій та органів <sup>4</sup>	1,000	1,000	5,000	5,000
03.07	Для будівництва та обслуговування будівель торгівлі	2,000	2,000	5,000	5,000
03.08	Для будівництва та обслуговування об'єктів туристичної інфраструктури та закладів громадського харчування	2,000	2,000	5,000	5,000
03.09	Для будівництва та обслуговування будівель кредитно-фінансових установ	3,000	3,000	5,000	5,000
03.10	Для будівництва та обслуговування будівель ринкової інфраструктури	3,000	3,000	5,000	5,000
03.11	Для будівництва та обслуговування будівель і споруд закладів науки	1,000	1,000	5,000	5,000
03.12	Для будівництва та обслуговування будівель закладів комунального обслуговування	1,200	1,200	5,000	5,000
03.13	Для будівництва та обслуговування будівель закладів побутового обслуговування	1,200	1,200	5,000	5,000
03.14	Для розміщення та постійної	1,000	1,000	5,000	5,000

	діяльності органів ДСНС <sup>4</sup>				
03.15	Для будівництва та обслуговування інших будівель громадської забудови	1,000	1,000	5,000	5,000
03.16	Для цілей підрозділів 03.01-03.15 та для збереження та використання земель природно-заповідного фонду	-	-	-	-
04	Землі природно-заповідного фонду				
04.01	Для збереження та використання біосферних заповідників	-	-	-	-
04.02	Для збереження та використання природних заповідників <sup>4</sup>	-	-	-	-
04.03	Для збереження та використання національних природних парків <sup>4</sup>	-	-	-	-
04.04	Для збереження та використання ботанічних садів <sup>4</sup>	-	-	-	-
04.05	Для збереження та використання зоологічних парків	-	-	-	-
04.06	Для збереження та використання дендрологічних парків	-	-	-	-
04.07	Для збереження та використання парків – пам'яток садово-паркового мистецтва	-	-	-	-
04.08	Для збереження та використання заказників	-	-	-	-
04.09	Для збереження та використання заповідних урочищ	-	-	-	-
04.10	Для збереження та використання пам'яток природи	-	-	-	-
04.11	Для збереження та використання регіональних ландшафтних парків	-	-	-	-
05	Землі іншого природоохоронного призначення				
06	Землі оздоровчого призначення (землі, що мають природні лікувальні властивості, які використовуються або можуть використовуватися для профілактики захворювань і лікування людей)				
06.01	Для будівництва та обслуговування санаторно-оздоровчих закладів <sup>4</sup>	0,300	0,300	5,000	5,000
06.02	Для розробки родовищ природних лікувальних	0,300	0,300	5,000	5,000

	ресурсів				
06.03	Для інших оздоровчих цілей	0,300	0,300	5,000	5,000
06.04	Для цілей підрозділів 06.01-06.03 та для збереження та використання земель природно-заповідного фонду	-	-	-	-
07	Землі рекреаційного призначення				
07.01	Для будівництва та обслуговування об'єктів рекреаційного призначення <sup>4</sup>	1,000	1,000	5,000	5,000
07.02	Для будівництва та обслуговування об'єктів фізичної культури і спорту <sup>4</sup>	1,000	1,000	5,000	5,000
07.03	Для індивідуального дачного будівництва	0,300	0,300	5,000	5,000
07.04	Для колективного дачного будівництва	0,300	0,300	5,000	5,000
07.05	Для цілей підрозділів 07.01-07.04 та для збереження та використання земель природно-заповідного фонду	-	-	-	-
08	Землі історико-культурного призначення				
08.01	Для забезпечення охорони об'єктів культурної спадщини	0,300	0,300	5,000	5,000
08.02	Для розміщення та обслуговування музейних закладів	0,300	0,300	5,000	5,000
08.03	Для іншого історико-культурного призначення	0,300	0,300	5,000	5,000
08.04	Для цілей підрозділів 08.01-08.03 та для збереження та використання земель природно-заповідного фонду	-	-	-	-
09	Землі лісогосподарського призначення				
09.01	Для ведення лісового господарства і пов'язаних з ним послуг	0,100	0,100	0,100	0,100
09.02	Для іншого лісогосподарського призначення	0,100	0,100	0,100	0,100
09.03	Для цілей підрозділів 09.01-09.02 та для збереження та використання земель природно-заповідного фонду	-	-	-	-
10	Землі водного фонду				
10.01	Для експлуатації та догляду за водними об'єктами	0,300	0,300	5,000	5,000
10.02	Для облаштування та догляду за прибережними захисними	0,300	0,300	5,000	5,000



	смугами				
10.03	Для експлуатації та догляду за смугами відведення	0,300	0,300	5,000	5,000
10.04	Для експлуатації та догляду за гідротехнічними, іншими водогосподарськими спорудами і каналами	0,300	0,300	5,000	5,000
10.05	Для догляду за береговими смугами водних шляхів	0,300	0,300	5,000	5,000
10.06	Для сінокосіння	-	-	-	-
10.07	Для рибогосподарських потреб	-	-	-	-
10.08	Для культурно-оздоровчих потреб, рекреаційних, спортивних і туристичних цілей	-	-	-	-
10.09	Для проведення науково-дослідних робіт	-	-	-	-
10.10	Для будівництва та експлуатації гідротехнічних, гідрометричних та лінійних споруд	0,300	0,300	5,000	5,000
10.11	Для будівництва та експлуатації санаторіїв та інших лікувально-оздоровчих закладів у межах прибережних захисних смуг морів, морських заток і лиманів	-	-	-	-
10.12	Для цілей підрозділів 10.01-10.11 та для збереження та використання земель природно-заповідного фонду	-	-	-	-
11	Землі промисловості				
11.01	Для розміщення та експлуатації основних, підсобних і допоміжних будівель та споруд підприємствами, що пов'язані з користуванням надрами	3,000	3,000	5,000	5,000
11.02	Для розміщення та експлуатації основних, підсобних і допоміжних будівель та споруд підприємств переробної, машинобудівної та іншої промисловості	1,500	1,500	5,000	5,000
11.03	Для розміщення та експлуатації основних, підсобних і допоміжних будівель та споруд будівельних організацій та підприємств	1,500	1,500	5,000	5,000
11.04	Для розміщення та експлуатації основних, підсобних і допоміжних будівель та споруд	1,500	1,500	5,000	5,000

	технічної інфраструктури (виробництва та розподілення газу, постачання пари та гарячої води, збирання, очищення та розподілення води)				
11.05	Для цілей підрозділів 11.01-11.04 та для збереження та використання земель природно-заповідного фонду	-	-	-	-
12	Землі транспорту				
12.01	Для розміщення та експлуатації будівель і споруд залізничного транспорту	3,000	3,000	5,000	5,000
12.02	Для розміщення та експлуатації будівель і споруд морського транспорту	-	-	-	-
12.03	Для розміщення та експлуатації будівель і споруд річкового транспорту	-	-	-	-
12.04	Для розміщення та експлуатації будівель і споруд автомобільного транспорту та дорожнього господарства <sup>4</sup>	1,000	1,000	5,000	5,000
12.05	Для розміщення та експлуатації будівель і споруд авіаційного транспорту	-	-	-	-
12.06	Для розміщення та експлуатації об'єктів трубопровідного транспорту	1,000	1,000	5,000	5,000
12.07	Для розміщення та експлуатації будівель і споруд міського електротранспорту	-	-	-	-
12.08	Для розміщення та експлуатації будівель і споруд додаткових транспортних послуг та допоміжних операції	0,300	0,300	5,000	5,000
12.09	Для розміщення та експлуатації будівель і споруд іншого наземного транспорту	1,000	1,000	5,000	5,000
12.10	Для цілей підрозділів 12.01-12.09 та для збереження та використання земель природно-заповідного фонду	-	-	-	-
13	Землі зв'язку				
13.01	Для розміщення та експлуатації об'єктів і споруд телекомунікацій	1,000	1,000	5,000	5,000
13.02	Для розміщення та експлуатації	1,000	1,000	5,000	5,000

	будівель та споруд об'єктів поштового зв'язку				
13.03	Для розміщення та експлуатації інших технічних засобів зв'язку	1,000	1,000	5,000	5,000
13.04	Для цілей підрозділів 13.01-13.03, 13.05 та для збереження та використання земель природно-заповідного фонду	-	-	-	-
14	Землі енергетики				
14.01	Для розміщення, будівництва, експлуатації та обслуговування будівель і споруд об'єктів енергогенеруючих підприємств, установ і організацій	1,000	1,000	5,000	5,000
14.02	Для розміщення, будівництва, експлуатації та обслуговування будівель і споруд об'єктів передачі електричної та теплової енергії	1,000	1,000	5,000	5,000
14.03	Для цілей підрозділів 14.01-14.02 та для збереження та використання земель природно-заповідного фонду	-	-	-	-
15	Землі оборони				
15.01	Для розміщення та постійної діяльності Збройних Сил <sup>4</sup>	-	-	-	-
15.02	Для розміщення та постійної діяльності військових частин (підрозділів) Національної гвардії <sup>4</sup>	-	-	-	-
15.03	Для розміщення та постійної діяльності Держприкордонслужби <sup>4</sup>	-	-	-	-
15.04	Для розміщення та постійної діяльності СБУ <sup>4</sup>	-	-	-	-
15.05	Для розміщення та постійної діяльності Держспецтрансслужби <sup>4</sup>	-	-	-	-
15.06	Для розміщення та постійної діяльності Служби зовнішньої розвідки <sup>4</sup>	-	-	-	-
15.07	Для розміщення та постійної діяльності інших, утворених відповідно до законів, військових формувань <sup>4</sup>	-	-	-	-
15.08	Для цілей підрозділів 15.01-15.07 та для збереження та використання земель природно-	-	-	-	-

	заповідного фонду				
16	Землі запасу	0,300	0,300	5,000	5,000
17	Землі резервного фонду	0,300	0,300	5,000	5,000
18	Землі загального користування <sup>4</sup>	1,000	1,000	5,000	5,000
19	Для цілей підрозділів 16-18 та для збереження та використання земель природно-заповідного фонду	-	-	-	-

Примітка:

<sup>1</sup> У разі встановлення ставок податку, відмінних на територіях різних населених пунктів адміністративно-територіальної одиниці, за кожним населеним пунктом ставки затверджуються окремими додатками.

<sup>2</sup> Вид цільового призначення згідно з Класифікацією видів цільового призначення земель, затвердженою Держкомзему від 23 липня 2010р. №548.

<sup>3</sup> Ставки податку встановлюються з урахуванням норм підпункту 12.3.7 пункту 12.3 статті 12, пункту 30.2 статті 30, статей 274 і 277 Податкового кодексу України і зазначаються десятковим дробом з трьома (у разі потреби чотирма) десятковими знаками після коми.

<sup>4</sup> Земельні ділянки, що класифікуються за кодами цього підрозділу, звільняються/можуть звільнитися повністю або частково від оподаткування земельним податком відповідно до норм статей 281-283 Податкового кодексу України.

В.о. начальника фінансового управління

А.П.Вишедська

Секретар міської ради

Г.Г.Гребеник

**ПЕРЕЛІК**

**пільг для фізичних та юридичних осіб, наданих відповідно до пункту 284.1 статті 284 Податкового кодексу України, із сплати земельного податку<sup>1</sup>**

Пільги встановлюються та вводяться в дію з 01 січня 2022 року.

Адміністративно-територіальні одиниці або населені пункти, або території об'єднаних територіальних громад, на які поширюється дія рішення:

Код області	Код району	Код згідно з КОАТУУ	Найменування адміністративно-територіальної одиниці населеного пункту, або території об'єднаної територіальної громади
05	52	1420910800	Соледарська міська територіальна громада

Група платників, категорія/цільове призначення земельних ділянок	Розмір пільги (відсотків суми податкового зобов'язання за рік)
Від сплати податку звільняються <sup>2</sup> : <ul style="list-style-type: none"> <li>- інваліди першої і другої групи;</li> <li>- фізичні особи, які виховують трьох і більше дітей віком до 18 років;</li> <li>- пенсіонери (за віком);</li> <li>- ветерани війни та особи, на яких поширюється дія Закону України «Про статус ветеранів війни, гарантії їх соціального захисту»;</li> <li>- фізичні особи, визнані законом особами, які постраждали внаслідок Чорнобильської катастрофи.</li> </ul>	100%
Санаторно-курортні та оздоровчі заклади громадських організацій інвалідів, реабілітаційні установи громадських організацій інвалідів	100%
Громадські організації інвалідів України, підприємства та організації, які засновані громадськими організаціями інвалідів та спілками громадських організацій інвалідів і є їх повною власністю, де протягом попереднього календарного місяця кількість інвалідів, які мають там основне	100%

<p>місце роботи, становить не менш як 50 відсотків середньооблікової чисельності штатних працівників облікового складу за умови, що фонд оплати праці таких інвалідів становить протягом звітного періоду не менш як 25 відсотків суми загальних витрат на оплату праці</p>	
<p>Бази олімпійської та параолімпійської підготовки, перелік яких затверджується Кабінетом Міністрів України</p>	<p>100%</p>
<p>Дошкільні та загальноосвітні навчальні заклади незалежно від форми власності і джерел фінансування, заклади культури, науки (крім національних та державних дендрологічних парків), освіти, охорони здоров'я, соціального захисту, фізичної культури та спорту, які повністю утримуються за рахунок коштів державного або місцевих бюджетів</p>	<p>100%</p>
<p>Державні та комунальні дитячі санаторно-курортні заклади та заклади оздоровлення і відпочинку, а також дитячі санаторно-курортні та оздоровчі заклади України, які знаходяться на балансі підприємств, установ та організацій, які є неприбутковими і внесені контролюючим органом до Реєстру неприбуткових установ та організацій. У разі виключення таких підприємств, установ та організацій з Реєстру неприбуткових установ та організацій декларація подається платником податку протягом 30 календарних днів з дня виключення, а податок сплачується починаючи з місяця, наступного за місяцем, в якому відбулося виключення з Реєстру неприбуткових установ та організацій</p>	<p>100%</p>
<p>Державні та комунальні центри олімпійської підготовки, школи вищої спортивної майстерності, центри фізичного здоров'я населення, центри з розвитку фізичної культури і спорту інвалідів, дитячо-юнацькі спортивні школи, а також центри олімпійської підготовки, школи вищої спортивної майстерності, дитячо-юнацькі спортивні школи і спортивні споруди всеукраїнських фізкультурно-спортивних товариств, їх місцевих осередків та</p>	<p>100%</p>

<p>відокремлених підрозділів, що є неприбутковими та включені до Реєстру неприбуткових установ та організацій, за земельні ділянки, на яких розміщені їх спортивні споруди. У разі виключення таких установ та організацій з Реєстру неприбуткових установ та організацій, декларація подається платником податку протягом 30 календарних днів з дня виключення, а податок сплачується починаючи з місяця, наступного за місяцем, в якому відбулося виключення з Реєстру неприбуткових установ та організацій</p>	
<p>Заклади, установи та організації, спеціалізовані санаторії України для реабілітації, лікування та оздоровлення хворих, військові формування, утворені відповідно до законів України, Збройних Сил України та Державної прикордонної служби України, які повністю утримуються за рахунок коштів державного або місцевих бюджетів</p>	<p>100%</p>

Примітка:

<sup>1</sup> Пільги визначаються з урахуванням норм підпункту 12.3.7 пункту 12.3 статті 12, пункту 30.2 статті 30, статей 281 і 282 Податкового кодексу України. У разі встановлення пільг, відмінних на територіях різних населених пунктів адміністративно-територіальної одиниці, за кожним населеним пунктом пільги затверджуються окремо.

<sup>2</sup> Звільнення від сплати податку за земельні ділянки, передбачене для відповідної категорії фізичних осіб цим пунктом, поширюється на земельні ділянки за кожним видом використання у межах граничних норм:

- для ведення особистого селянського господарства - у розмірі не більш як 2 гектари;
- для будівництва та обслуговування житлового будинку, господарських будівель і споруд (присадибна ділянка): у селах - не більш як 0,25 гектара, в селищах - не більш як 0,15 гектара, в місті Соледар - не більш як 0,10 гектара;
- для індивідуального дачного будівництва - не більш як 0,10 гектара;
- для будівництва індивідуальних гаражів - не більш як 0,01 гектара;
- для ведення садівництва - не більш як 0,12 гектара.

В.о. начальника фінансового управління

А.П.Вишедська

Секретар міської ради

Г.Г.Гребеник

## Додаток 6

рішення міської ради

\_\_\_\_\_2021 №8/\_\_\_\_\_

Ставки єдиного податку для фізичних осіб-підприємців першої групи платників  
єдиного податку

№ з/п	Код КВЕД	Назва	Фіксована ставка єдиного податку у відсотках до розміру прожиткового мінімуму для працездатних осіб, встановленого законом на 1 січня податкового (звітного) року
1.		Роздрібна торгівля:	
1.1.	47.81	Роздрібна торгівля з лотків і на ринках харчовими продуктами, напоями та тютюновими виробами	10
1.2.	47.82	Роздрібна торгівля з лотків і на ринках текстильними виробами, одягом і взуттям	10
1.3.	47.89	Роздрібна торгівля з лотків і на ринках іншими товарами	10
2.		Побутові послуги населенню:	
2.1.	13.92	Виробництво готових текстильних виробів, крім одягу	10
2.2.	14.13	Виробництво іншого верхнього одягу	10
2.3.	14.19	Виробництво іншого одягу й аксесуарів	10
2.4.	14.20	Виготовлення виробів із хутра	10
2.5.	16.23	Виробництво інших дерев'яних будівельних конструкцій і столярних виробів	10
2.6.	16.29	Виробництво інших виробів з деревини; виготовлення виробів з корка, соломки та рослинних матеріалів для плетіння	10
2.7.	33.11	Ремонт і технічне обслуговування готових металевих виробів	10



2.8.	45.20	Технічне обслуговування та ремонт автотранспортних засобів	10
2.9.	74.20	Діяльність у сфері фотографії	10
2.10.	77.21	Прокат товарів для спорту та відпочинку	10
2.11.	77.29	Прокат інших побутових виробів і предметів особистого вжитку	10
2.12.	81.21	Загальне прибирання будинків	10
2.13.	81.22	Інша діяльність із прибирання будинків і промислових об'єктів	10
2.14.	95.21	Ремонт електронної апаратури побутового призначення для приймання, записування, відтворення звуку й зображення	10
2.15.	95.22	Ремонт побутових приладів, домашнього та садового обладнання	10
2.16.	95.23	Ремонт взуття та шкіряних виробів	10
2.17.	95.25	Ремонт годинників і ювелірних виробів	10
2.18.	95.29	Ремонт інших побутових виробів і предметів особистого вжитку	10
2.19.	96.01	Прання та хімічне чищення текстильних і хутряних виробів	10
2.20.	96.02	Надання послуг перукарнями та салонами краси	10
2.21.	96.03	Організування поховань і надання суміжних послуг	10
2.22.	96.09	Надання інших індивідуальних послуг, н. в. і. у.	10
Інші види господарської діяльності, які не ввійшли до переліку, крім тих, здійснення яких заборонено спрощеною системою			10

Примітка: у разі внесення змін або доповнень до Податкового кодексу України або Класифікації видів економічної діяльності - зміни до кодів та найменування зазначеного переліку застосовуються відповідно.

В.о. начальника фінансового управління

А.П.Виshedська

Секретар міської ради

Г.Г.Гребеник

## Додаток 7

рішення міської ради

\_\_\_\_\_ 2021 №8/\_\_\_\_\_

Ставки єдиного податку для фізичних осіб-підприємців другої групи платників  
єдиного податку

Код КВЕД	Назва	Фіксована ставка єдиного податку у відсотках до розміру мінімальної заробітної плати, встановленої законом на 1 січня податкового (звітного) року
01.11	Вирощування зернових культур (крім рису), бобових культур і насіння олійних культур	20
01.47	Розведення свійської птиці	20
01.50	Змішане сільське господарство	20
01.61	Допоміжна діяльність у рослинництві	20
03.22	Прісноводне рибництво (аквакультура)	20
10.41	Виробництво олії та тваринних жирів	20
10.85	Виробництво готової їжі та страв	20
10.89	Виробництво інших харчових продуктів, н. в. і. у.	20
13.30	Оздоблення текстильних виробів	20
13.92	Виробництво готових текстильних виробів, крім одягу	20
14.13	Виробництво іншого верхнього одягу	20
14.19	Виробництво іншого одягу й аксесуарів	20
14.20	Виготовлення виробів із хутра	20
16.10	Лісопильне та стругальне виробництво	20
16.23	Виробництво інших дерев'яних будівельних конструкцій і столярних виробів	20
16.29	Виробництво інших виробів з деревини; виготовлення виробів з корка, соломки та рослинних матеріалів для плетіння	20
18.12	Друкування іншої продукції	20

18.13	Виготовлення друкарських форм і надання інших поліграфічних послуг	20
23.61	Виготовлення виробів із бетону для будівництва	20
25.12	Виробництво металевих дверей і вікон	20
25.61	Оброблення металів та нанесення покриття на метали	20
25.62	Механічне оброблення металевих виробів	20
28.12	Виробництво гідравлічного та пневматичного устаткування	20
31.01	Виробництво меблів для офісів і підприємств торгівлі	20
31.02	Виробництво кухонних меблів	20
31.09	Виробництво інших меблів	20
32.12	Виробництво ювелірних і подібних виробів	20
32.13	Виробництво біжутерії та подібних виробів	20
33.11	Ремонт і технічне обслуговування готових металевих виробів	20
33.12	Ремонт і технічне обслуговування машин і устаткування промислового призначення	20
33.14	Ремонт і технічне обслуговування електричного устаткування	20
33.19	Ремонт і технічне обслуговування інших машин і устаткування	20
33.20	Установлення та монтаж машин і устаткування	20
37.00	Каналізація, відведення й очищення стічних вод	20
41.20	Будівництво житлових і нежитлових будівель	20
42.21	Будівництво трубопроводів	20
43.12	Підготовчі роботи на будівельному майданчику	20
43.21	Електромонтажні роботи	20
43.22	Монтаж водопровідних мереж, систем опалення та кондиціонування	20
43.29	Інші будівельно-монтажні роботи	20
43.31	Штукатурні роботи	20
43.32	Установлення столярних виробів	20
43.33	Покриття підлоги й облицювання стін	20
43.34	Малярні роботи та скління	20
43.39	Інші роботи із завершення будівництва	20
43.91	Покрівельні роботи	20
43.99	Інші спеціалізовані будівельні роботи, н. в. і. у.	20
45.20	Технічне обслуговування та ремонт автотранспортних засобів	20

45.32	Роздрібна торгівля деталями та приладдям для автотранспортних засобів	20
46.13	Діяльність посередників у торгівлі деревиною, будівельними матеріалами та санітарно-технічними виробами	20
46.14	Діяльність посередників у торгівлі машинами, промисловим устаткуванням, суднами та літаками	20
46.18	Діяльність посередників, що спеціалізуються в торгівлі іншими товарами	20
46.19	Діяльність посередників у торгівлі товарами широкого асортименту	20
46.23	Оптова торгівля живими тваринами	20
46.31	Оптова торгівля фруктами й овочами	20
46.33	Оптова торгівля молочними продуктами, яйцями, харчовими оліями та жирами	20
46.34	Оптова торгівля напоями	20
46.42	Оптова торгівля одягом і взуттям	20
46.49	Оптова торгівля іншими товарами господарського призначення	20
46.51	Оптова торгівля комп'ютерами, периферійним устаткуванням і програмним забезпеченням	20
46.52	Оптова торгівля електронним і телекомунікаційним устаткуванням, деталями до нього	20
46.62	Оптова торгівля верстатами	20
46.63	Оптова торгівля машинами й устаткуванням для добувної промисловості та будівництва	20
46.66	Оптова торгівля іншими офісними машинами й устаткуванням	20
46.69	Оптова торгівля іншими машинами й устаткуванням	20
46.73	Оптова торгівля деревиною, будівельними матеріалами та санітарно-технічним обладнанням	20
46.74	Оптова торгівля залізними виробами, водопровідним і опалювальним устаткуванням і приладдям до нього	20
46.90	Неспеціалізована оптова торгівля	20
47.19	Інші види роздрібною торгівлі в неспеціалізованих магазинах	20
47.21	Роздрібна торгівля фруктами й овочами в спеціалізованих магазинах	20
47.22	Роздрібна торгівля м'ясом і м'ясними продуктами в спеціалізованих магазинах	20
47.23	Роздрібна торгівля рибою, ракоподібними та	20

	моллюсками в спеціалізованих магазинах	
47.24	Роздрібна торгівля хлібобулочними виробами, борошняними та цукровими кондитерськими виробами в спеціалізованих магазинах	20
47.29	Роздрібна торгівля іншими продуктами харчування в спеціалізованих магазинах	20
47.41	Роздрібна торгівля комп'ютерами, периферійним устаткуванням і програмним забезпеченням у спеціалізованих магазинах	20
47.42	Роздрібна торгівля телекомунікаційним устаткуванням у спеціалізованих магазинах	20
47.43	Роздрібна торгівля в спеціалізованих магазинах електронною апаратурою побутового призначення для приймання, записування, відтворення звуку й зображення	20
47.51	Роздрібна торгівля текстильними товарами в спеціалізованих магазинах	20
47.52	Роздрібна торгівля залізними виробами, будівельними матеріалами та санітарно-технічними виробами в спеціалізованих магазинах	20
47.53	Роздрібна торгівля килимами, килимовими виробами, покриттям для стін і підлоги в спеціалізованих магазинах	20
47.54	Роздрібна торгівля побутовими електротоварами в спеціалізованих магазинах	20
47.59	Роздрібна торгівля меблями, освітлювальним приладдям та іншими товарами для дому в спеціалізованих магазинах	20
47.61	Роздрібна торгівля книгами в спеціалізованих магазинах	20
47.62	Роздрібна торгівля газетами та канцелярськими товарами в спеціалізованих магазинах	20
47.63	Роздрібна торгівля аудіо - та відеозаписами в спеціалізованих магазинах	20
47.64	Роздрібна торгівля спортивним інвентарем у спеціалізованих магазинах	20
47.65	Роздрібна торгівля іграми та іграшками в спеціалізованих магазинах	20
47.71	Роздрібна торгівля одягом у спеціалізованих магазинах	20
47.72	Роздрібна торгівля взуттям і шкіряними виробами в	20

	спеціалізованих магазинах	
47.73	Роздрібна торгівля фармацевтичними товарами в спеціалізованих магазинах	20
47.74	Роздрібна торгівля медичними й ортопедичними товарами в спеціалізованих магазинах	20
47.75	Роздрібна торгівля косметичними товарами та туалетними приналежностями в спеціалізованих магазинах	20
47.76	Роздрібна торгівля квітами, рослинами, насінням, добривами, домашніми тваринами та кормами для них у спеціалізованих магазинах	20
47.78	Роздрібна торгівля іншими невживаними товарами в спеціалізованих магазинах	20
47.79	Роздрібна торгівля уживаними товарами в магазинах	20
47.81	Роздрібна торгівля з лотків і на ринках харчовими продуктами, напоями та тютюновими виробами	20
47.82	Роздрібна торгівля з лотків і на ринках текстильними виробами, одягом і взуттям	20
47.89	Роздрібна торгівля з лотків і на ринках іншими товарами	20
47.91	Роздрібна торгівля, що здійснюється фірмами поштового замовлення або через мережу Інтернет	20
47.99	Інші види роздрібної торгівлі поза магазинами	20
49.31	Пасажирський наземний транспорт міського та приміського сполучення	20
49.32	Надання послуг таксі	20
49.39	Інший пасажирський наземний транспорт, н. в. і. у.	20
49.41	Вантажний автомобільний транспорт	20
49.42	Надання послуг перевезення речей (переїзду)	20
52.21	Допоміжне обслуговування наземного транспорту	20
52.24	Транспортне оброблення вантажів	20
52.29	Інша допоміжна діяльність у сфері транспорту	20
55.10	Діяльність готелів і подібних засобів тимчасового розміщування	20
56.10	Діяльність ресторанів, надання послуг мобільного харчування	20
56.21	Постачання готових страв для подій	20
56.29	Постачання інших готових страв	20
58.19	Інші види видавничої діяльності	20
58.21	Видання комп'ютерних ігор	20
58.29	Видання іншого програмного забезпечення	20

59.14	Демонстрація кінофільмів	20
62.01	Комп'ютерне програмування	20
62.02	Консультавання з питань інформатизації	20
62.03	Діяльність із керування комп'ютерним устаткуванням	20
62.09	Інша діяльність у сфері інформаційних технологій і комп'ютерних систем	20
63.11	Оброблення даних, розміщення інформації на веб-вузлах і пов'язана з ними діяльність	20
63.99	Надання інших інформаційних послуг, н. в. і. у.	20
66.22	Діяльність страхових агентів і брокерів	20
68.20	Надання в оренду й експлуатацію власного чи орендованого нерухомого майна	20
69.10	Діяльність у сфері права	20
69.20	Діяльність у сфері бухгалтерського обліку й аудиту; консультавання з питань оподаткування	20
70.21	Діяльність у сфері зв'язків із громадськістю	20
73.11	Рекламні агентства	20
73.12	Посередництво в розміщенні реклами в засобах масової інформації	20
74.10	Спеціалізована діяльність із дизайну	20
74.20	Діяльність у сфері фотографії	20
74.90	Інша професійна, наукова та технічна діяльність, н. в. і. у.	20
75.00	Ветеринарна діяльність	20
77.11	Надання в оренду автомобілів і легкових автотранспортних засобів	20
77.12	Надання в оренду вантажних автомобілів	20
77.21	Прокат товарів для спорту та відпочинку	20
77.29	Прокат інших побутових виробів і предметів особистого вжитку	20
77.32	Надання в оренду будівельних машин і устаткування	20
77.33	Надання в оренду офісних машин і устаткування, у тому числі комп'ютерів	20
77.39	Надання в оренду інших машин, устаткування та товарів, н. в. і. у.	20
78.10	Діяльність агентств працевлаштування	20
78.20	Діяльність агентств тимчасового працевлаштування	20
78.30	Інша діяльність із забезпечення трудовими ресурсами	20
79.11	Діяльність туристичних агентств	20

79.90	Надання інших послуг бронювання та пов'язана з цим діяльність	20
81.21	Загальне прибирання будинків	20
81.22	Інша діяльність із прибирання будинків і промислових об'єктів	20
81.29	Інші види діяльності із прибирання	20
81.30	Надання ландшафтних послуг	20
82.19	Фотокопіювання, підготування документів та інша спеціалізована допоміжна офісна діяльність	20
82.30	Організування конгресів і торговельних виставок	20
85.52	Освіта у сфері культури	20
85.59	Інші види освіти, н. в. і. у.	20
85.60	Допоміжна діяльність у сфері освіти	20
86.23	Стоматологічна практика	20
88.91	Денний догляд за дітьми	20
90.01	Театральна та концертна діяльність	20
93.11	Функціонування спортивних споруд	20
93.13	Діяльність фітнес-центрів	20
93.19	Інша діяльність у сфері спорту	20
93.21	Функціонування атракціонів і тематичних парків	20
93.29	Організування інших видів відпочинку та розваг	20
95.11	Ремонт комп'ютерів і периферійного устаткування	20
95.12	Ремонт обладнання зв'язку	20
95.21	Ремонт електронної апаратури побутового призначення для приймання, записування, відтворення звуку й зображення	20
95.22	Ремонт побутових приладів, домашнього та садового обладнання	20
95.23	Ремонт взуття та шкіряних виробів	20
95.25	Ремонт годинників і ювелірних виробів	20
95.29	Ремонт інших побутових виробів і предметів особистого вжитку	20
96.01	Прання та хімічне чищення текстильних і хутряних виробів	20
96.02	Надання послуг перукарнями та салонами краси	20
96.03	Організування поховань і надання суміжних послуг	20
96.09	Надання інших індивідуальних послуг, н. в. і. у.	20
Інші види господарської діяльності, які не ввійшли до переліку, крім тих, здійснення яких заборонено спрощеною системою		20



Примітка: у разі внесення змін або доповнень до Податкового кодексу України або Класифікації видів економічної діяльності - зміни до кодів та найменування зазначеного переліку застосовуються відповідно.

В.о. начальника фінансового управління

А.П.Виshedська

Секретар міської ради

Г.Г.Гребеник

## **Аналіз регуляторного впливу проекту рішення міської ради «Про встановлення розмірів ставок місцевих податків та зборів на території Соледарської міської територіальної громади»**

### **I.Визначення проблеми, що пропонується розв'язати шляхом державного регулювання.**

Податковий кодекс України є законодавчим актом, який регулює відносини, що виникають у процесі встановлення та скасування податків та зборів в Україні, визначає вичерпний перелік податків та зборів, що справляються в Україні, та порядок їх адміністрування, платників податків та зборів, їх права та обов'язки, компетенцію контролюючих органів, повноваження і обов'язки їх посадових осіб під час здійснення податкового контролю, а також відповідальність за порушення податкового законодавства.

Підпунктом 12.3.4. пункту 12.3 статті 12 Податкового кодексу України встановлено, що рішення про встановлення місцевих податків та зборів офіційно оприлюднюється відповідним органом місцевого самоврядування до 15 липня року, що передує бюджетному періоду, в якому планується застосування встановлюваних місцевих податків та зборів або змін (плановий період). В іншому разі норми відповідних рішень застосовуються не раніше початку бюджетного періоду, що настає за плановим періодом.

Виходячи із норм пункту 5 статті 2 та частини першої статті 3 Бюджетного кодексу України, бюджетний період для всіх бюджетів, що складають бюджетну систему України (однією зі складових якої є бюджети місцевого самоврядування), становить один календарний рік, що починається 01 січня кожного року й закінчується 31 грудня того ж року.

Тобто, в рамках, визначених Бюджетним та Податковими кодексами України, маємо до 15 липня оприлюднити прийняте рішення «Про встановлення розмірів ставок місцевих податків та зборів на території Соледарської міської територіальної громади».

**Проблема, яку пропонується розв'язати** – врегулювання справляння місцевих податків та пільг зі сплати місцевих податків на території Соледарської міської територіальної громади відповідно до Податкового кодексу, визначення на законних підставах розміру ставок та пільг місцевих податків.

#### **Причини виникнення проблеми:**

Справляння місцевих податків на території Соледарської міської об'єднаної територіальної громади здійснювалося відповідно до рішення міської ради від 18.06.2020 № 7/58-1295 «Про встановлення розмірів ставок місцевих податків та зборів на території Соледарської міської об'єднаної територіальної громади на 2021 рік». У 2020 році надійшло податку на нерухоме майно, відмінне від земельної ділянки у сумі 1906,48 тис.грн. (питома вага податку складає 5,49 відс. у місцевих податках та зборах); транспортного податку - у сумі 252,05 тис.грн. (питома вага податку складає 0,73 відс. у місцевих податках та зборах); земельного податку - у сумі 24095,92

тис.грн. (питома вага податку складає 69,38 відс. у місцевих податках та зборах); єдиного податку – у сумі 8476,39 тис.грн. (питома вага складає 24,40 відс. у місцевих податках та зборах), в т.ч. єдиний податок (I та II групи) - 1562,64 тис.грн (питома вага складає 4,50 відс. у місцевих податках та зборах), туристичного збору – 0,48 тис.грн. (питома вага складає 0 відс. у місцевих податках та зборах)

Враховуючи норми Бюджетного та Податкового кодексів України органи місцевого самоврядування мають щорічно (до 15 липня кожного року) затверджувати рішення про встановлення ставок та пільг із сплати земельного податку, які будуть діяти лише протягом року на який прийняті.

У разі неприйняття рішення, що є обов'язковим згідно Кодексу, плата за землю справляється з застосуванням ставок, які діяли до 31 грудня, що передує бюджетному періоду, в якому планується застосування плати за землю; податок на нерухоме майно буде справлятися, із застосуванням мінімальних ставок податку для суб'єктів господарювання у 2021 році, а фізичних осіб - платників податку у 2021 році; єдиний податок буде справлятися, із застосуванням мінімальних ставок (оскільки мінімального розміру не встановлено, слід вважати, що надходження до бюджету територіальної громади від справляння цього податку будуть 0 грн.); туристичний збір буде справлятися, із застосуванням мінімальних ставок (оскільки мінімального розміру не встановлено, слід вважати, що надходження до бюджету територіальної громади від справляння цього податку будуть 0 грн.); транспортний податок буде справлятися із застосуванням мінімальних ставок транспортного збору; негативний вплив буде завдано Соледарській міській територіальній громаді, оскільки відсутність надходжень до бюджету Соледарської міської територіальної громади ставить під загрозу виконання програм: соціальних, економічних, розвитку підприємництва, тощо.

#### Аналіз втрат до бюджету Соледарської міської територіальної громади

№ п/п	показник	у разі прийняття рішення		у разі не прийняття рішення		Відхилення тис.грн. (втрати до бюджету)
		Середня ставка, %	Очікуваний обсяг надходжень	Ставка, % (мінімальна)	Очікуваний обсяг надходжень	
1	Податок на нерухоме майно, відмінне від земельної ділянки	0,75	4070,7	0	0	4070,7
2	Єдиний податок	1 гр.-10 2гр.-20	1627,0	0	0	1627,0
	Разом	x	5697,7	x	0	5697,7

Розмір мінімальної заробітної плати на 01.01.2020-4723,00 грн., на 01.01.2021-6000,00 грн., прогноз на 2022 рік – 6700,00 грн. (Державний бюджет України на 2020, 2021 роки, Лист Міністерства фінансів України від 13.08.2020 №05110-14-6/25074). Прогнозований розмір на 2022 рік мінімального прожиткового мінімуму - 2481,00 грн (Лист Міністерства фінансів України від 13.08.2020 №05110-14-6/25074 «Про особливості складання проектів місцевих бюджетів на 2021 рік»).

Податок на нерухоме майно, відмінне від земельної ділянки: розрахунок площі визначено таким методом: співвідношення фактичних надходжень 2020 року до вартості 1 кв.м. нерухомості за відповідний період.

Так розраховано по:

- фізичним особам (власники об'єктів нерухомості) -  $483900:(0,5*4173:100)=23191,9$  кв.м;
- юридичним особам (власники об'єктів нерухомості) -  $1422580:(0,5*4723:100)=60240,5$  кв.м.

Прогноз надходжень на 2022 рік складе :

- фізичним особам (власники об'єктів нерухомості) -  $0,75*6000:100*23191,9=1043635,50$  грн;
- юридичним особам (власники об'єктів нерухомості) -  $0,75*6700:100*60240,5=3027085,13$  грн.

Розрахунок прогнозних надходжень до бюджету об'єднаної територіальної громади I та II групи платників єдиного податку на 2022 рік

I група:  $2481*10\%*28*12=83361,60$  грн.

II група:  $6700*20\%*96*12=1543680,00$  грн.

За даними звітів фінансового управління Соледарської міської ради про виконання доходної частини бюджету, платники земельного податку, для яких ставки регулюються за рішенням Соледарської міської ради Бахмутського району Донецької області, сплатили до бюджету об'єднаної територіальної громади у 2020 році юридичні особи – 10654,31 тис.грн., фізичні особи – 674,02 тис.грн., орендна плата з юридичних осіб – 10930,47 тис.грн, орендна плата з фізичних осіб – 1837,12 тис.грн., разом 24095,92 тис.грн.; транспортний податок з юридичних осіб – 252,05 тис.грн.; туристичний збір надійшов у сумі 0,48 тис.грн.

Так у разі не прийняття рішення «Про встановлення розмірів ставок місцевих податків та зборів на території Соледарської міської територіальної громади» міською радою втрата бюджету Соледарської міської територіальної громади складе 5697,7 тис.грн., що негативно вплине на виконання програм соціально-економічного розвитку.

### **Оцінка важливості проблеми:**

Проблема, яку пропонується вирішити, дуже важлива для всіх членів Соледарської міської територіальної громади. Кожен податок є важливою складовою доходів бюджету Соледарської міської територіальної громади, оскільки забезпечує внесок у його наповнення. Питання наповнення бюджету Соледарської міської територіальної громади через встановлення місцевих податків та зборів є сферою загальних інтересів суб'єктів господарювання, органів місцевої влади й Соледарської міської територіальної громади. Як

наслідок члени територіальної громади, у тому числі платники податку, отримують упевненість у можливості виконання соціально-економічних програм, органи місцевого самоврядування виконують вимоги Податкового кодексу України в частині встановлення місцевих податків та зборів та отримання доходів бюджету об'єднаної територіальної громади (прогнозовано у 2022 році – 5697,7 тис.грн.) з метою реалізації власних повноважень. Згідно з бюджетним законодавством місцеві податки та збори є джерелом надходження загального фонду бюджету Соледарської міської територіальної громади, за рахунок якого забезпечуються надання послуг населенню в галузях бюджетної сфери та реалізуються інші соціальні програми. Крім цього, рішення Соледарської міської ради Бахмутського району Донецької області буде узгоджуватися з вимогами Бюджетного та Податкового кодексами України.

Основні групи (підгрупи), на які проблема справляє вплив:

Групи (підгрупи)	Так	Ні
Громадяни	так	
Держава	так	
Суб'єкти господарювання, у тому числі суб'єкти малого підприємництва*	так	

Розв'язання проблеми встановлення місцевих податків та зборів на території Соледарської міської територіальної громади за допомогою ринкового механізму неможливе, оскільки чинним законодавством передбачено, що встановлення місцевих податків та зборів згідно з повноваженнями, визначеними в статті 12 Кодексу можуть здійснювати тільки органи місцевого самоврядування.

Тобто, врегулювання зазначених проблемних питань не може бути здійснено за допомогою:

- ринкових механізмів, оскільки такі питання регулюються виключно нормативно-правовими актами прийнятими міською радою;

- діючих актів, оскільки ставки податків та зборів, визначені в рішенні міської ради від 18.06.2020 №7/58-1295 «Про встановлення розмірів ставок місцевих податків та зборів на території Соледарської міської об'єднаної територіальної громади на 2021 рік» застосовуються лише на 2021 рік.

Таким чином, вказана проблема потребує розв'язання шляхом прийняття рішення Соледарської міської ради Бахмутського району Донецької області «Про встановлення розмірів ставок місцевих податків та зборів на території Соледарської міської територіальної громади».

Згідно Податкового Кодексу рішення про встановлення місцевих податків та зборів офіційно оприлюднюється до 15 липня року, що передуює бюджетному періоду, в якому планується застосування встановлюваних місцевих податків та зборів.

При аналізі використовуються дані фінансового управління Соледарської міської ради за 2020 рік.

## II. Цілі державного регулювання.

Проект рішення міської ради спрямований на розв'язання завдання, визначеного в попередньому розділі аналізу регуляторного впливу. Цілями державного регулювання є встановлення податків та зборів на території Соледарської міської територіальної громади на 2022 рік відповідно до вимог Кодексу.

Надходження коштів до доходної частини бюджету Соледарської міської територіальної громади від запропонованого регулювання спрогнозовано у сумі 5697,7 тис.грн., що забезпечить виконання соціально важливих програм.

Ухвалення рішення сприяє підвищенню рівня податкової дисципліни, ефективності контролю державної фіскальної служби в частині наповненості бюджету об'єднаної територіальної громади та своєчасності сплати податку.

## III. Визначення та оцінка альтернативних способів досягнення цілей.

### 1. Визначення альтернативних способів

У ході пошуку альтернативних способів досягнення цілей для проведення оцінки розглядається розробником акта як перша альтернатива - прийняття даного регуляторного акта (далі – Альтернатива 1) другою альтернативною є неприйняття регуляторного акта (далі – Альтернатива 2) та третьою – прийняття даного регуляторного акта за максимальними ставками (далі – Альтернатива 3).

### 1. Визначення альтернативних способів

Вид альтернативи	Опис альтернативи
Альтернатива 1	<p>Дана альтернатива є найбільш прийнятною, так як враховує вимоги Бюджетного та Податкового кодексів України, що є особливо актуальним та важливим питанням, дозволить забезпечити стабільні надходження до бюджету Соледарської міської територіальної громади. До бюджету надійде 5697,7 тис.грн., що дозволить профінансувати соціальні програми. Крім цього пропонується встановити пільги по сплаті податку на нерухоме майно відмінне від земельної ділянки та земельного податку для окремих категорій платників податків.</p> <p>Затвердження такого регуляторного акта забезпечить досягнення встановлених цілей, відповідає потребам у розв'язанні визначеної проблеми та принципам державної регуляторної політики</p>
Альтернатива 2	Неприйняття регуляторного акту не узгоджуватиметься з вимогами Бюджетного та

	<p>Податкового кодексів України, зокрема з принципами податкового законодавства України щодо прийняття рішення щорічно. Дана альтернатива забезпечить сплату місцевих податків та зборів за мінімальними ставками. Очікувані втрати бюджету Соледарської міської територіальної громади у разі не прийняття рішення складатимуть 5697,7 тис.грн. Негативний вплив буде завдано Соледарській міській територіальній громаді, оскільки відсутність надходжень до бюджету Соледарської міської територіальної громади ставить під загрозу фінансування соціально важливих програм</p>
Альтернатива 3	<p>Альтернатива може бути прийнятою. Установлення максимальної ставки податку для об'єктів житлової та /або нежитлової нерухомості, що перебувають у власності фізичних та /або юридичних осіб, забезпечить надходження до бюджету, упорядкує відносини між органами місцевого самоврядування та громадянами, суб'єктами господарювання. Але, при цьому збільшується податкове навантаження на платників податку. Вартість за 1 кв.м. об'єкта оподаткування складатиме для фізичних осіб – 90,0 грн. <math>(6000 \cdot 1,5 : 100)</math> та прогнозі надходження від сплати податку складуть 2087,3 тис.грн. <math>(90,0 \cdot 23191,9 \text{ кв.м.})</math>. Для юридичних осіб вартість за 1 кв.м. об'єкта складе – 100,5 грн. <math>(6700 \cdot 1,5 : 100)</math> та прогнозі надходження – 6054,2 тис.грн. <math>(100,5 \cdot 60240,5 \text{ кв.м.})</math>. В цьому випадку буде перевиконання дохідної частини бюджету Соледарської міської територіальної громади, але у зв'язку з надмірним податковим навантаженням буде виникати заборгованість зі сплати податку і як наслідок закриття суб'єктів підприємницької діяльності, зменшення кількості робочих місць, виникнення соціальної напруги населення.</p> <p>По єдиному податку встановлені максимальні розміри ставок.</p>

## 2. Оцінка вибраних альтернативних способів досягнення цілей

Оцінка впливу на сферу інтересів органів місцевого самоврядування

Вид альтернативи	Вигоди	Витрати
Альтернатива 1	Дає можливість врегулювати питання:	Витрати пов'язані із виконанням

	<p>- надходження місцевих податків і зборів до бюджету Соледарської міської територіальної громади і можливість фінансування покладених на органи місцевого самоврядування повноважень;</p> <p>- формування позитивного іміджу Соледарської міської ради Бахмутського району Донецької області.</p> <p>Прогнозні надходження при сплаті податку складуть 5697,7 тис.грн.</p>	<p>регуляторного акта:</p> <p>- на розповсюдження прийнятого рішення;</p> <p>- на організацію контролю за надходженням коштів до бюджету Соледарської міської територіальної громади.</p>
Альтернатива 2	Відсутні	<p>На наступний рік на території Соледарської міської територіальної громади відсутній регуляторний акт.</p> <p>Відзначається неузгодження з вимогами Бюджетного та Податкового Кодексів. Недоотримання надходжень до бюджету на прогнозованому рівні близько 5697,7 тис.грн.</p>
Альтернатива 3	<p>Максимальні надходження до бюджету Соледарської міської територіальної громади спричинять надпланові надходження бюджету, які можливо спрямувати на соціально економічний розвиток міста.</p>	<p>Витрати пов'язані із виконанням регуляторного акта:</p> <p>- на розповсюдження прийнятого рішення;</p> <p>- на організацію контролю за надходженням коштів до бюджету Соледарської міської територіальної громади.</p>
Оцінка впливу на сферу інтересів громадян		
Вид альтернативи	Вигоди	Витрати
Альтернатива 1	<p>Встановлення ставок з урахуванням податкового законодавства повною мірою. Крім того пропонується заходи для пільгової категорії у розмірі</p>	<p>Сплата податків за пропонованими ставками у сумі 5697,7 тис.грн.</p>



	100 відс.	
Альтернатива 2	Через відсутність регулювання , оскільки на законодавчому рівні не визначено розмір мінімальної ставки, громадяни не сплачують податок на нерухоме майно, відмінне від земельної ділянки, єдиний податок, туристичний збір.	Відсутні
Альтернатива 3	Вирішення більшої кількості соціальних проблем міста за рахунок значного зростання дохідної частини бюджету Соледарської міської територіальної громади.	Надмірне податкове навантаження за причини встановлення максимальних ставок податку.

Оцінка впливу на сферу інтересів суб'єктів господарювання

Показник	Великі	Середні	Малі	Мікро	Разом
Кількість суб'єктів господарювання, що підпадають під дію регулювання податку на нерухоме майно, відмінне від земельної ділянки, одиниць	2	*	*	598	600
Питома вага групи у загальній кількості, відсотків	0,3	*	*	99,7	100
Кількість суб'єктів господарювання, що підпадають під дію регулювання єдиного податку, одиниць	*	*	*	124	124
Питома вага групи у загальній кількості, відсотків	*	*	*	100	100
Кількість суб'єктів господарювання, що підпадають під дію регулювання земельного податку, одиниць	2	*	*	33	35
Питома вага групи у загальній кількості, відсотків	5,7	*	*	94,3	100
Кількість суб'єктів господарювання, що підпадають під дію регулювання туристичного збору, одиниць	1	*	*	*	1

Питома вага групи у загальній кількості, відсотків	100	*	*	*	100
Кількість суб'єктів господарювання, що підпадають під дію регулювання транспортного податку, одиниць	*	1	1	*	2
Питома вага групи у загальній кількості, відсотків	*	50	50	*	100
ВСЬОГО кількість суб'єктів господарювання, що підпадають під дію регулювання, одиниць	5	1	1	755	762
ВСЬОГО питома вага групи у загальній кількості, відсотків	0,7	0,15	0,15	99	100

Вид альтернативи	Вигоди	Витрати
Альтернатива 1	Забезпечується прозорість механізму справляння місцевих податків та зборів. Справляння місцевих податків та зборів до вимог Податкового та Бюджетного кодексів України	Сплата податку до бюджету Соледарської міської територіальної громади.
Альтернатива 2	Сплата податку за мінімальними ставками. Через відсутність регулювання, яким визначаються розміри ставок місцевих податків та зборів на 2022 рік, вигода для платників місцевих податків та зборів	Відсутні
Альтернатива 3	Відсутні	За рахунок прийняття максимальних ставок додаткові витрати будуть складати будуть складати 2443,8 тис.грн. (8141,5-5697,7)

Витрати, які будуть виникати внаслідок дії регуляторного акта (згідно з додатком 2 до Методики проведення аналізу впливу регуляторного акта)

Сумарні витрати за альтернативами	Сума витрат, гривень
Альтернатива 1. Сумарні витрати для суб'єктів господарювання великого і середнього підприємництва згідно	0

з додатком 2 до Методики проведення аналізу впливу регуляторного акта (рядок 11 таблиці «Витрати на одного суб'єкта господарювання великого і середнього підприємництва, які виникають внаслідок дії регуляторного акта»)	
Альтернатива 2. Сумарні витрати для суб'єктів господарювання великого і середнього підприємництва згідно з додатком 2 до Методики проведення аналізу впливу регуляторного акта (рядок 11 таблиці «Витрати на одного суб'єкта господарювання великого і середнього підприємництва, які виникають внаслідок дії регуляторного акта»)	Відсутня
Альтернатива 3. Сумарні витрати для суб'єктів господарювання великого і середнього підприємництва згідно з додатком 2 до Методики проведення аналізу впливу регуляторного акта (рядок 11 таблиці «Витрати на одного суб'єкта господарювання великого і середнього підприємництва, які виникають внаслідок дії регуляторного акта»)	Відсутня

#### IV. Вибір найбільш оптимального альтернативного способу досягнення цілей

Для визначення оптимального альтернативного способу з урахуванням системи бальної оцінки ступеня досягнення визначених цілей.

Вартість балів визначається за чотирибальною системою оцінки ступеня досягнення визначених цілей, де:

4 - цілі прийняття регуляторного акта, які можуть бути досягнуті повною мірою (проблема більше існувати не буде);

3 - цілі прийняття регуляторного акта, які можуть бути досягнуті майже повною мірою (усі важливі аспекти проблеми існувати не будуть);

2 - цілі прийняття регуляторного акта, які можуть бути досягнуті частково (проблема значно зменшиться, деякі важливі та критичні аспекти проблеми залишаться невіршеними);

1 - цілі прийняття регуляторного акта, які не можуть бути досягнуті (проблема продовжує існувати).

Рейтинг результативності (досягнення цілей під час вирішення проблеми)	Бал результативності (за чотирибальною системою оцінки)	Коментарі щодо присвоєння відповідного бала
Альтернатива 1	3	Альтернатива 1 дає змогу майже повною

		<p>мірою досягнути поставлених цілей державного регулювання (усі важливі аспекти проблеми існувати не будуть). Прийняття даного рішення забезпечить досягнути встановлених цілей чітких та прозорих механізмів справляння та сплати місцевих податків та зборів на території Соледарської міської територіальної громади та відповідно наповнення бюджету Соледарської міської територіальної громади.</p>
Альтернатива 2	1	<p>Альтернатива 2 не дає змоги досягнути поставлених цілей державного регулювання (проблема продовжує існувати). Така альтернатива є неприйнятною у зв'язку з тим що відповідно до підпункту 12.3.5 статті 12 Кодексу місцеві податки і збори сплачуються платниками у порядку установленому кодексом за мінімальними ставками, що не сприятиме наповненню бюджету Соледарської міської територіальної громади.</p>
Альтернатива 3	2	<p>Альтернатива 3 дозволяє частково досягнути поставлених цілей (проблема значно зменшиться, однак, деякі важливі критичні аспекти залишаться не вирішеними). Надмірне податкове навантаження на платників місцевих податків та зборів призведе до виникне зворотного ефекту, в результаті чого зменшаться надходження до бюджету Соледарської міської територіальної громади. Балансу інтересів досягнуто не буде</p>

Рейтинг результативності	Вигоди (підсумок)	Витрати (підсумок)	Обґрунтування відповідного місця альтернативи у рейтингу
Альтернатива 1	Обґрунтована сплата місцевих податків та зборів на 2022 рік на	Витрати відповідно до запропонованого	Цілі регулювання будуть досягнуті майже повною

території  
Соледарської міської  
територіальної  
громади

регуляторного  
акту

мірою ( проблема  
однокового  
податкового  
навантаження на  
платників податку  
за об'єкти,  
розташовані у  
різних частинах  
Соледарської  
міської  
територіальної  
громади з різною  
комерційною  
привабливістю  
буде вирішена.  
Дану проблему у  
місті Соледар  
вирішити не  
можливо –  
відсутній  
Генеральний план  
міста , відповідно  
до якого  
розподілятимуться  
зони за  
комерційною  
привабливістю.  
Ставки єдиного  
податку для  
платників першої  
та другої груп  
визначені; ставки  
плати за землю –  
земельного  
податку  
застосовані за  
видом діяльності.  
Транспортний  
податок  
визначений  
відповідно до  
пункту 267.4  
статті 267  
Податкового  
кодексу України.

Альтернатива 2	відсутні	Податки до прийняття рішення справляються виходячи з рішення Соледарської міської ради від 18.06.2020 №7/58-1295 «Про встановлення розмірів ставок місцевих податків та зборів на території Соледарської міської об'єднаної територіальної громади на 2021 рік»	Ця альтернатива є непринятною, так як рішення міської ради щодо встановлених ставок місцевих податків і зборів існує тільки на 2021 рік.
Альтернатива 3	Максимальні надходження до бюджету Соледарської міської територіальної громади спричинять надпланові надходження бюджету Соледарської міської територіальної громади, які можливо спрямувати на соціально економічний розвиток Соледарської міської територіальної громади. Громадяни: вирішення більшої кількості соціальних проблем за рахунок	Органи місцевого самоврядування: витрати пов'язані із виконанням рішення на його розповсюдження, організацію та контролю за надходженням коштів до бюджету Соледарської міської територіальної громади. Громадяни: надмірне податкове навантаження за причини встановлення максимальних ставок місцевих	Альтернатива може бути прийнятою, цілі досягаються, але при цьому ухвалення акта, але при цьому збільшується податкове навантаження

значного зростання дохідної частини бюджету Соледарської міської територіальної громади. Суб'єкти господарювання: відсутні	податків та зборів. Суб'єкти господарювання:- додаткові витрати будуть складати 2443,8 тис.грн. (8141,5-5697,7)
--	---

Рейтинг	Аргументи щодо переваги обраної альтернативи / причини відмови від альтернативи	Оцінка ризику зовнішніх чинників на дію запропонованого регуляторного акта
Альтернатива 1	Прийняття проекту рішення міської ради відповідає вимогам підпункту 12.3.4 податкового кодексу з внесеними до нього змінами та доповненнями та забезпечує стабільні надходження податків до бюджету об'єднаної територіальної громади	Проект рішення є нормативно-правовим актом, зовнішніми факторами впливу на його дію є внесення змін до чинного законодавства України або виникнення необхідності в нормативному врегулюванні певних правовідносин. Індикаторами можуть бути процеси та явища соціально економічного характеру (прискорення або уповільнення змін економічного зростання, політичні впливи, дефіцит, ресурсів тощо
Альтернатива 2	Альтернатива 2 не дає можливості досягнути поставлених цілей державного регулювання, на відміну від альтернативи 1	Відсутні
Альтернатива 3	Альтернатива 3 не дає можливості досягнути поставлених цілей державного регулювання, на відміну від альтернативи 1, так, як цілі можуть бути досягнуті	Проект рішення є нормативно-правовим актом, зовнішніми факторами впливу на його дію є внесення змін

частково зменшиться, однак, деякі критичні її аспекти залишаться невирішеними).	(проблема значно важливі аспекти залишаться невирішеними).	до чинного законодавства України або виникнення необхідності в нормативному врегулюванні певних правовідносин.
Надмірне навантаження на господарювання знівелює від значного збільшення частини бюджету міської територіальної громади, і як наслідок виникне ефект зменшання надходження до бюджету міської територіальної громади. Балансу інтересів досягнуто не буде	податкове навантаження на суб'єктів господарювання знівелює від значного збільшення частини бюджету Соледарської міської територіальної громади, і як наслідок виникне ефект зменшання надходження до бюджету Соледарської міської територіальної громади. Балансу інтересів досягнуто не буде	Індикаторами можуть бути процеси та явища соціально економічного характеру (прискорення або уповільнення змін економічного зростання, політичні впливи, дефіцит, ресурсів тощо

## V. Механізми та заходи, які забезпечать розв'язання визначеної проблеми

Механізм розв'язання визначеної проблеми полягає у прийнятті відповідно до Бюджетного та Податкового кодексів України рішення Соледарської міської ради Бахмутського району Донецької області «Про встановлення розмірів ставок місцевих податків та зборів на території Соледарської міської об'єднаної територіальної громади», а саме:

визначення ставок місцевих податків та зборів, а саме: податку на нерухоме майно, відмінне від земельної ділянки, транспортного податку, земельного податку, єдиного податку, збору для місця для паркування транспортних засобів та туристичного збору;

визначення пільгових категорій громадян;

встановлення пільги окремих категорій платників податків.

Інші елементи податків (зокрема платники податку, об'єкт оподаткування, база оподаткування, порядок обчислення податку, податковий період, строк та порядок сплати податку, строк та порядок подання звітності про обчислення і сплату податку) та відносини, що виникають у сфері справляння податків визначено на рівні Податкового кодексу України.

Цей спосіб досягнення цілей є оптимальним шляхом вирішення проблеми й ґрунтується на загальнообов'язковості виконання норм рішення всіма учасниками правовідносин у системі оподаткування.

При здійсненні регуляторної діяльності розглядаються обґрунтовані пропозиції та зауваження до проекту рішення, надані суб'єктами господарювання, представниками територіальної громади в установленому законом порядку.



Задля забезпечення виконання вимог чинного законодавства України, інформування громадськості відносно регуляторного акта здійснюється на офіційній веб-сторінці Соледарської міської ради Бахмутського району Донецької області <http://solerada.gov.ua/> у рубриці «Регуляторна політика». З метою забезпечення інформованості громади та суб'єктів господарювання рішення міської ради передбачається оприлюднити в газеті «Вперед», м. Бахмут».

Таким чином, упровадження регуляторного акта забезпечить дотримання норм чинного податкового законодавства як органами державної податкової служби, органами місцевого самоврядування, так і суб'єктами господарювання, у порядку та на умовах, визначених Кодексом і цим регуляторним актом.

Тобто, прийняття рішення Соледарської міської ради Бахмутського району Донецької області «Про встановлення розмірів ставок місцевих податків та зборів на території Соледарської міської територіальної громади» є єдиним і безумовним шляхом вирішення проблеми і ґрунтується на загальнообов'язковості виконання всіма учасниками правовідносин у системі оподаткування норм зазначеного рішення.

**VI. Оцінка виконання вимог регуляторного акта залежно від ресурсів, якими розпоряджаються органи виконавчої влади чи органи місцевого самоврядування, фізичні та юридичні особи, які повинні проваджувати або виконувати ці вимоги**

Розрахунок витрат на запровадження державного регулювання для суб'єктів малого підприємництва здійснено у додатку 4.

**VII. Обґрунтування запропонованого строку дії регуляторного акта**

Запланований строк дії регуляторного акта - 2022 рік. Достатній для розв'язання проблеми та досягнення цілей державного регулювання в межах бюджетного року. За необхідністю можуть бути внесені зміни.

**VIII. Визначення показників результативності дії регуляторного акта**

Кількісні показники, які безпосередньо характеризують результативність дії регуляторного акта та які підлягають контролю (відстеження результативності).

Назва показника	2020 рік (факт)	2021 рік (очікувані)	2022 рік (очікувані у зв'язку з прийняттям рішення)
Розмір надходжень до бюджету	34731,32	37058,70	39356,30

Соледарської міської територіальної громади від сплати місцевих податків (тис.грн.) в тому числі:			
Податок на нерухоме майно, відмінне від земельної ділянки	1906,48	1918,00	2036,90
Плата за землю	24095,92	26050,80	27665,90
Єдиний податок <i>(в т.ч. I та II групи)</i>	8476,39 <i>1562,64</i>	8839,40 <i>1659,52</i>	9387,50 <i>1747,48</i>
Туристичний збір	0,48	0,50	0,50
Транспортний податок	252,05	250,00	265,50
Кількість суб'єктів господарської діяльності-платників місцевих податків, осіб	762	762	762
Рівень поінформованості суб'єктів господарювання та/або фізичних осіб з встановлених розмірів ставок місцевих податків та зборів на 2020 рік	<p>Відповідно до частини 5 статті 12 Закону України «Про засади державної регуляторної політики у сфері господарської діяльності» регуляторні акти, прийняті органами та посадовими особами місцевого самоврядування, офіційно оприлюднюються в друкованих засобах масової інформації відповідних рад.</p> <p>Рівень проінформованості суб'єктів господарювання, фізичних осіб з встановлених розмірів ставок місцевих податків та зборів на 2022 рік визначається кількістю осіб, які ознайомляться з ним.</p> <p>На території Соледарської міської територіальної громади друкованих засобів інформації немає, тому повідомлення про оприлюднення буде розміщено у газеті «Вперед», м.Бахмут (загально тижневий тираж складає 5000 екземплярів), а регуляторний акт на веб-сайти Соледарської міської ради <a href="http://solerada.gov.ua/">http:// solerada.gov.ua/</a> у рубриці «Регуляторна політика».</p>		

**ІХ. Визначення заходів, за допомогою яких здійснюватиметься відстеження результативності дії регуляторного акта**

Відстеження результативності регуляторного акта буде здійснюватися фінансовим управлінням Соледарської міської ради.

Базове відстеження результативності буде здійснено до дня набрання чинності цим регуляторним актом.

Повторне відстеження результативності буде проведено через рік з дня набрання чинності цим регуляторним актом.

Відстеження результативності дії акта буде здійснюватися відповідальними за його розробку – Фінансове управління Соледарської міської ради на підставі аналізу статистичних даних щодо кількості суб'єктів господарювання, на яких розповсюджується дія регуляторного акту, наданих Бахмутською об'єднаною державною податковою інспекцією головного управління ДФС у Донецькій області, а також аналізу статистичних даних щодо надходження податку на нерухоме майно, відмінне від земельної ділянки, єдиного податку, плати за землю – земельного податку, транспортного податку, збору за місце для паркування транспортних засобів та туристичного збору до бюджету об'єднаної територіальної громади.

В.о. начальника фінансового управління

А.П.Вишедська

Додаток 2  
до Методики проведення  
аналізу впливу  
регуляторного акта

**ВИТРАТИ**  
на одного суб'єкта господарювання великого і середнього  
підприємництва, які виникають внаслідок дії регуляторного акта

Для розрахунку витрат використовується орієнтований мінімальний розмір заробітної плати (Лист Міністерства фінансів України від 13.08.2020 №05110-14-6/25074, орієнтована мінімальна заробітна плата 6700) у погодинному розмірі  $6700,0/160=41,88$  грн /год

Порядковий номер	Витрати	За перший рік	За п'ять років
1	Витрати на придбання основних фондів, обладнання та приладів, сервісне обслуговування, навчання/підвищення кваліфікації персоналу тощо, гривень	0,0	0,0
2	Податки та збори (зміна розміру податків/зборів, виникнення необхідності у сплаті податків/зборів), гривень	0,00	0,0
3	Витрати, пов'язані із веденням обліку, підготовкою та поданням звітності державним органам, гривень	Не міняються, так як трудозатрати не змінюються	
4	Витрати, пов'язані з адмініструванням заходів державного нагляду (контролю) (перевірок, штрафних санкцій, виконання рішень/ приписів тощо), гривень $0,9 \times 41,88 = 37,69$ грн.	37,69	0,0
5	Витрати на отримання адміністративних послуг (дозволів, ліцензій, сертифікатів, атестатів, погоджень, висновків, проведення незалежних/обов'язкових експертиз, сертифікації, атестації тощо) та інших послуг (проведення наукових, інших експертиз, страхування тощо), гривень	0,0	0,0
6	Витрати на оборотні активи (матеріали, канцелярські товари тощо), гривень	Незначні витрати (друк та заповнення бланку декларації на 4аркушах)	-

7	Витрати, пов'язані із наймом додаткового персоналу, гривень	Не передбачається тому, що великі підприємства мають у штаті бухгалтера	-
8	Інше (уточнити), гривень	0,00	0,0
9	РАЗОМ (сума рядків: 1 + 2 + 3 + 4 + 5 + 6 + 7 + 8), гривень	37,69	0,0
10	Кількість суб'єктів господарювання великого та середнього підприємництва, на яких буде поширено регулювання, одиниць	6	0,0
11	Сумарні витрати суб'єктів господарювання великого та середнього підприємництва, на виконання регулювання (вартість регулювання) (рядок 9 x рядок 10), гривень	226,14	0,0

Розрахунок відповідних витрат на одного суб'єкта господарювання

Вид витрат	У перший рік	Періодичні (за рік)	Витрати за п'ять років
Витрати на придбання основних фондів, обладнання та приладів, сервісне обслуговування, навчання/підвищення кваліфікації персоналу тощо	0,0	0,0	0,0
Вид витрат	Витрати на сплату податків та зборів (змінених/нововведених) (за рік)		Витрати за п'ять років
Податки та збори (зміна розміру податків/зборів, виникнення необхідності у сплаті податків/зборів)	0,00		0,00

Вид витрат	Витрати* на ведення обліку, підготовку та подання звітності (за	Витрати на оплату штрафних санкцій за рік	Разом за рік	Витрати за п'ять років

	рік)			
Витрати, пов'язані із веденням обліку, підготовкою та поданням звітності державним органам (витрати часу персоналу) $0,4 \times 41,88 = 16,75$	16,75	0,0	16,75	0,0

\*Вартість витрат, пов'язаних із підготовкою та поданням звітності державним органам, визначається шляхом множення фактичних витрат часу персоналу на заробітну плату спеціаліста відповідної категорії.

Вид витрат	Витрати* на адміністрування заходів державного нагляду (контролю) (за рік)	Витрати на оплату штрафних санкцій та усунення виявлених порушень (за рік)	Разом за рік	Витрати за п'ять років
Витрати, пов'язані із адмініструванням заходів державного нагляду (контролю) (перевірок, штрафних санкцій, виконання рішень/приписів тощо) $0,5 \times 41,88 = 20,94$	20,94	0,0	20,94	0,0

\*Вартість витрат, пов'язаних із адмініструванням заходів державного нагляду (контролю), визначається шляхом множення фактичних витрат часу персоналу на заробітну плату спеціаліста відповідної кваліфікації.

Вид витрат	Витрати на проходження відповідних процедур (витрати часу,	Витрати безпосередньо на дозволи, ліцензії, сертифікати, страхові поліси (за рік	Разом за рік (стартовий )	Витрати за п'ять років

	витрати на експертизи, тощо)	– стартовий)		
Витрати на отримання адміністративних послуг (дозволів, ліцензій, сертифікатів, атестатів, погоджень, висновків, проведення незалежних/обов'язкових експертиз, сертифікації, атестації тощо) та інших послуг (проведення наукових, інших експертиз, страхування тощо)	0,0	0,0	0,0	0,0

Вид витрат	За рік (стартовий)	Періодичні (за наступний рік)	Витрати за п'ять років
Витрати на оборотні активи (матеріали, канцелярські товари тощо)	Незначні витрати (друк та заповнення декларації на 4 аркушах)		

Вид витрат	Витрати на оплату праці додаткового найманого персоналу (за рік)	Витрати за п'ять років
Витрати, пов'язані із наймом додаткового персоналу	Не передбачається. Великі та середні підприємства мають у штаті бухгалтера	0,0

В.о. начальника фінансового управління



А.П.Вишедська

### ТЕСТ

#### Малого підприємства (М-Тест)

1. Консультації з представниками мікро- та малого підприємства щодо оцінки впливу регулювання

Консультації щодо визначення впливу запропонованого регулювання на суб'єктів малого підприємства та визначення детального переліку процедур, виконання яких необхідно для здійснення регулювання, проведено розробником у лютому 2019 року.

Порядковий номер	Вид консультації (публічні консультації прями (круглі столи, наради, робочі зустрічі тощо), інтернет-консультації прями (інтернет-форуми, соціальні мережі тощо), запити (до підприємців, експертів, науковців тощо)	Кількість учасників консультацій, осіб	Основні результати консультацій (опис)
1.	Зустрічі у робочому порядку та телефонні розмови із власниками об'єктів нерухомості, платниками 1-ї та 2-ї груп платників єдиного податку, платниками земельного податку.	15	Обговорено та запропоновано залишити розміри ставок податку на 2022 рік майже на рівні діючих ставок. При розробці проекту регуляторного акта витримано вимоги чинного законодавства та враховано громадську думку.

2. Вимірювання впливу регулювання на:

кількість суб'єктів підприємництва, на яких поширюється регулювання: - 756 одиниць (малі та мікропідприємців);

питома вага суб'єктів малого підприємництва у загальній кількості суб'єктів господарювання, на яких проблема справляє вплив 99,2 (відсотків) (відповідно до таблиці «Оцінка впливу на сферу інтересів суб'єктів господарювання» додатка 1 до Методики проведення аналізу впливу регуляторного акта).



3. Розрахунок витрат суб'єктів малого підприємництва на виконання вимог регулювання

Порядковий номер	Найменування оцінки	У перший рік (стартовий рік впровадження регулювання)	Періодичні (за наступний рік)	Витрати за п'ять років
Оцінка "прямих" витрат суб'єктів малого підприємництва на виконання регулювання				
1	Придбання необхідного обладнання (пристроїв, машин, механізмів)	0,0	0,0	0,0
2	Процедури перевірки та/або постановки на відповідний облік у визначеному органі державної влади чи місцевого самоврядування	0,0	0,0	0,0
3	Процедури експлуатації обладнання (експлуатаційні витрати - витратні матеріали)	0,0	0,0	0,0
4	Процедури обслуговування обладнання (технічне обслуговування)	0,0	0,0	0,0
5	Інші процедури	0,0	0,0	0,0
6	Разом, гривень Формула: (сума рядків 1 + 2 + 3 + 4 + 5)	0,0	X	0,0
7	Кількість суб'єктів господарювання, що повинні виконати вимоги регулювання, одиниць	756		
8	Сумарно, гривень Формула: відповідний стовпчик "разом" X кількість суб'єктів малого підприємництва, що повинні виконати вимоги регулювання (рядок 6 X рядок 7)	0,0	X	0,0
Оцінка вартості адміністративних процедур суб'єктів малого підприємництва щодо виконання регулювання та звітування				

Розрахункова чисельність суб'єктів малого підприємництва, на яких поширюється регулювання: 522 особи. Розрахунок вартості 1 людино-години:

Для розрахунку витрат використовується орієнтований мінімальний розмір заробітної плати (Лист Міністерства фінансів України від 13.08.2020 №05110-14-6/25074, орієнтована мінімальна заробітна плата 6700 грн.) у погодинному розмірі  $6700,00/160=41,88$  грн /год

9	Процедури отримання первинної інформації про вимоги регулювання <i>Формула:</i> <i>витрати часу на отримання інформації про регулювання отримання необхідних форм та заявок X вартість часу суб'єкта малого підприємництва (заробітна плата) X оціночно кількість форм (0,25 годин X 41,88 грн (мінімальна заробітна плата 6700 грн : 160 год, місяць) = 10,47)</i>	10,47 грн.	0,0	0,0
10	Процедури організації виконання вимог регулювання <i>Формула:</i> <i>витрати часу на розроблення та впровадження внутрішніх для суб'єкта малого підприємництва процедур на впровадження вимог регулювання X вартість часу суб'єкта малого підприємництва (заробітна плата) X оціночна кількість внутрішніх процедур</i>	0,0	0,0	0,0
11	Процедури офіційного звітування (витрати часу з підготовки та подання декларації) <i>Формула:</i> <i>витрати часу з підготовки та подання декларації = 1 год. X 41,88 грн. (мінімальна зарплата 6700 грн.: 160 год. в місяць) = 41,88 грн.</i>	41,88 грн.	0,0	0,0
12	Процедури щодо забезпечення процесу перевірок	20,94 грн	0,0	0,0

	Формула: витрати часу на забезпечення процесу перевірок контролюючих органів X вартість часу суб'єкта малого підприємництва (заробітна плата) X оціночну кількість перевірок за рік = 0,5 год. X 41,88 грн. (мінімальна зарплата 6700 грн.: 160 год. в місяць) = 20,94 грн.			
13	Інші процедури (уточнити)	0,0	-	-
14	Разом, гривень. Формула: (сума рядків 9 + 10 + 11 + 12 + 13)	73,29	X	0,0
15	Кількість суб'єктів малого підприємництва, що повинні виконати вимоги регулювання, одиниць	756	0,0	0,0
16	Сумарно, гривень	55407,24	X	0,0

Бюджетні витрати на адміністрування регулювання суб'єктів малого підприємництва

Адміністрування даного регуляторного акта буде проводитись на рівні Бахмутської ОДПІ ГУ ДФС у Донецькій області, тобто витрати органи місцевого самоврядування не здійснюють.

4. Розрахунок сумарних витрат суб'єктів малого підприємництва, що виникають на виконання вимог регулювання

Порядковий номер	Показник	Перший рік регулювання (стартовий)	За п'ять років
1	Оцінка "прямих" витрат суб'єктів малого підприємництва на виконання регулювання	0,00грн. (дані рядка 8 пункту 3 цього додатка)	0,0грн. (дані рядка 8 пункту 3 цього додатка)
2	Оцінка вартості адміністративних процедур для суб'єктів малого підприємництва щодо виконання регулювання та звітування	55407,24 грн. (дані рядка 16 пункту 3 цього додатка)	0,0грн. (дані рядка 16 пункту 3 цього додатка)

3	Сумарні витрати малого підприємництва на виконання запланованого регулювання	55407,24 грн. (сума рядків 1 та 2 цієї таблиці)	0,0 грн. (сума рядків 1 та 2 цієї таблиці)
4	Бюджетні витрати на адміністрування регулювання суб'єктів малого підприємництва	0,0 («Бюджетні витрати на адміністрування регулювання суб'єктів малого підприємництва» цього додатка	0,0грн. («Бюджетні витрати на адміністрування регулювання суб'єктів малого підприємництва» цього додатка
5	Сумарні витрати на виконання запланованого регулювання	55407,24 грн (сума рядків 3 та 4 цієї таблиці)	0,0грн. (сума рядків 3 та 4 цієї таблиці)

5. Розроблення корегуючи (пом'якшувальних) заходів для малого підприємництва щодо запропонованого регулювання.

Пом'якшувальними заходами для суб'єктів малого підприємництва може бути встановлення зменшених ставок або спрощення адміністративних процедур з виконання регулювання.

1. Зменшення ставок податку.

1.1. Податок на нерухоме майно, відмінне від земельної ділянки.

Відповідно до податкового законодавства до повноважень органів місцевого самоврядування належить встановлення ставок по місцевих податках і зборах у межах, встановлених Податковим кодексом України.

Гранична межа розміру ставки, передбачена даним Кодексом, складає 1,5% від мінімальної заробітної плати, встановленої на 01 січня податкового (звітного) року.

Таким чином, прийняття ставки податку у місті Соледар у розмірі 1,0% та на території старостинських округів у розмірі 0,5% є вже не максимально допустимою ставкою (пом'якшений захід запроваджено), що передбачена Податковим Кодексом зі змінами та доповненнями.

Пом'якшення дії державного регулювання, недопущення значного податкового навантаження на суб'єкти господарювання в місті Соледар в залежності від місця розташування об'єкту нерухомості (наприклад: центр, промислова зона, вся інша територія), може бути запропонована після отримання Генерального плану міста з розбивкою по зонах.

1.2. Єдиний податок.

Відповідно до Податкового кодексу України фіксовані ставки єдиного податку встановлюються міською радою:

- для першої групи платників єдиного податку – у межах 10 відсотків розміру прожиткового мінімуму для працездатних осіб, встановленого законом на 01 січня податкового року;

- для другої групи платників єдиного податку – у межах 20 відсотків розміру мінімальної заробітної плати, встановленої законом на 01 січня податкового року.

Прийняття ставок єдиного податку для першої групи платників у розмірі 10 відсотків розміру прожиткового мінімуму для працездатних осіб, встановленого законом на 01 січня податкового року та для другої групи – у розмірі 20 відсотків розміру мінімальної заробітної плати, встановленої законом на 01 січня податкового року, є максимально допустимими ставками (пом'якшений захід не запроваджено).

### 1.3 Плата за землю – земельний податок.

Відповідно до Податкового кодексу України зі змінами та доповненнями, ставка податку за земельні ділянки, нормативну грошову оцінку яких проведено, встановлюється у розмірі не більше 3% від їх нормативної грошової оцінки, для земель загального користування – не більше 1% від їх нормативної грошової оцінки, а для сільськогосподарських угідь – не менше 0,3% і не більше 1% від нормативної грошової оцінки, а для лісових земель – не більше 0,1% від їх нормативної грошової оцінки.

Ставка податку за земельні ділянки, розташовані за межами населених пунктів, встановлюється у розмірі не більш 5 % від нормативної грошової оцінки одиниці площі пашні по області, а для сільськогосподарських угідь – не менше 0,3% та не більш 5% від нормативної грошової оцінки одиниці площі пашні по області, а для лісових земель – не більше 0,1% від нормативної грошової оцінки площі ріллі по області.

Таким чином, прийняття ставки податку за земельні ділянки, нормативну грошову оцінку яких проведено (незалежно від місцезнаходження):

- для земель сільськогосподарського призначення у розмірі 0,300% є не максимально допустимою ставкою (пом'якшений захід запроваджено); для іншого сільськогосподарського призначення у розмірі 1,000% є максимально допустимою ставкою (пом'якшений захід не запроваджено);

- для земель житлової забудови у розмірі 0,300% є не максимально допустимою ставкою (пом'якшений захід запроваджено);

- для земель громадської забудови: для будівництва та обслуговування будівель органів державної влади та місцевого самоврядування для юридичних осіб – 1,000% (пом'якшений захід запроваджено); для будівництва та обслуговування будівель закладів освіти – 1,000% (пом'якшений захід запроваджено); для будівництва та обслуговування будівель закладів охорони здоров'я та соціальної допомоги – 1,000% (пом'якшений захід запроваджено); для будівництва та обслуговування будівель громадських та релігійних організацій – 1,000% (пом'якшений захід запроваджено); для будівництва та обслуговування будівель закладів культурно-просвітницького обслуговування – 1,000% (пом'якшений захід запроваджено); для будівництва та обслуговування будівель екстериторіальних організацій та органів – 1,000% (пом'якшений захід запроваджено); для будівництва та обслуговування будівель торгівлі – 2,000% (пом'якшений захід запроваджено); для будівництва та обслуговування об'єктів туристичної інфраструктури та закладів громадського харчування – 2,000% (пом'якшений захід запроваджено); для будівництва та обслуговування будівель кредитно-

фінансових установ – 3,000% (пом'якшений захід не запроваджено); для будівництва та обслуговування будівель ринкової інфраструктури – 3,000% (пом'якшений захід не запроваджено); для будівництва та обслуговування будівель і споруд закладів науки – 1,000% (пом'якшений захід запроваджено); для будівництва та обслуговування будівель закладів комунального обслуговування – 1,200% (пом'якшений захід запроваджено); для будівництва та обслуговування будівель закладів побутового обслуговування – 1,200% (пом'якшений захід запроваджено); для розміщення та постійної діяльності органів ДСНС – 1,000% (пом'якшений захід запроваджено); для будівництва та обслуговування інших будівель громадської забудови – 1,000% (пом'якшений захід запроваджено);

- для земель оздоровчого призначення (земля, що мають природно-лікувальні властивості, які використовуються або можуть використовуватися для профілактики захворювань і лікування людей) у розмірі 0,300% є не максимально допустимою ставкою (пом'якшений захід запроваджено);

- для земель рекреаційного призначення: для будівництва та обслуговування об'єктів рекреаційного призначення – 1,000% (пом'якшений захід запроваджено); для будівництва та обслуговування об'єктів фізичної культури і спорту – 1,000% (пом'якшений захід запроваджено); для індивідуального дачного будівництва – 0,300% (пом'якшений захід запроваджено); для колективного дачного будівництва – 0,300% (пом'якшений захід запроваджено);

- для земель історико-культурного призначення у розмірі 0,300% є не максимально допустимою ставкою (пом'якшений захід запроваджено);

- для земель лісогосподарського призначення у розмірі 0,100% є максимально допустимою ставкою (пом'якшений захід не запроваджено);

- для земель водного фонду: для експлуатації та догляду за водними об'єктами – 0,300% (пом'якшений захід запроваджено); для облаштування та догляду за прибережними захисними смугами – 0,300% (пом'якшений захід запроваджено); для експлуатації та догляду за смугами відведення – 0,300% (пом'якшений захід запроваджено); для експлуатації та догляду за гідротехнічними, іншими водогосподарськими спорудами і каналами – 0,300% (пом'якшений захід запроваджено); для догляду за береговими смугами водних шляхів – 0,300% (пом'якшений захід запроваджено); для будівництва та експлуатації гідротехнічних, гідрометричних та лінійних споруд – 0,300% (пом'якшений захід запроваджено);

- для земель промисловості: для розміщення та експлуатації основних, підсобних і допоміжних будівель та споруд підприємствами, що пов'язані з користуванням надрами – 3,000% (пом'якшений захід не запроваджено); для розміщення та експлуатації основних, підсобних і допоміжних будівель та споруд підприємств переробної, машинобудівної та іншої промисловості – 1,500% (пом'якшений захід запроваджено); для розміщення та експлуатації основних, підсобних і допоміжних будівель та споруд будівельних організацій та підприємств – 1,500% (пом'якшений захід запроваджено); для розміщення та експлуатації основних, підсобних і допоміжних будівель та споруд технічної інфраструктури (виробництва та розподілення газу, постачання пари

та гарячої води, збирання та розподілення води) – 1,500% (пом'якшений захід запроваджено);

- для земель транспорту: для розміщення та експлуатації будівель і споруд залізничного транспорту – 3,000% (пом'якшений захід не запроваджено); для розміщення та експлуатації будівель і споруд автомобільного транспорту та дорожнього господарства – 1,000% (пом'якшений захід запроваджено); для розміщення та експлуатації об'єктів трубопровідного транспорту – 1,000% (пом'якшений захід запроваджено); для розміщення та експлуатації будівель і споруд додаткових транспортних послуг та допоміжних операцій – 0,300% (пом'якшений захід запроваджено); для розміщення та експлуатації будівель і споруд іншого наземного транспорту – 1,000% (пом'якшений захід запроваджено);

- для земель зв'язку у розмірі 1,000% є не максимально допустимою ставкою (пом'якшений захід запроваджено);

- для земель енергетики у розмірі 1,000% є не максимально допустимою ставкою (пом'якшений захід запроваджено);

- для земель запасу у розмірі 0,300% є не максимально допустимою ставкою (пом'якшений захід запроваджено);

- для земель резервного фонду у розмірі 0,300% є не максимально допустимою ставкою (пом'якшений захід запроваджено);

- для земель загального користування у розмірі 1,000% є максимально допустимою ставкою (пом'якшений захід не запроваджено).

Прийняття ставки податку за земельні ділянки за межами населених пунктів, нормативно грошову оцінку яких не проведено, у розмірі 5,000% та для лісових земель у розмірі 0,100% є максимально допустимими ставками (пом'якшений захід не запроваджено).

#### 1.4 Збір за місця для паркування транспортних засобів.

Відповідно до Податкового кодексу України зі змінами та доповненнями, ставка збору встановлюється за кожний день провадження діяльності із забезпечення паркування транспортних засобів у гривнях за 1 квадратний метр площі земельної ділянки, відведеної для організації та провадження такої діяльності, в розмірі 0,075% мінімальної заробітної плати, встановленої на 1 січня податкового (звітного) року.

Таким чином, прийняття ставки збору за місце для паркування транспортних засобів на території Соледарської міської територіальної громади у розмірі 0,03% мінімальної заробітної плати, встановленої на 1 січня податкового (звітного) року вже є не максимально допустимою ставкою (пом'якшений захід запроваджено).

#### 1.5 Туристичний збір.

Відповідно до Податкового кодексу України зі змінами та доповненнями, ставка збору встановлюється у розмірі до 0,5 відсотка - для внутрішнього туризму та до 5 відсотків - для в'їзного туризму від розміру мінімальної заробітної плати, встановленої законом на 1 січня звітного (податкового) року, для однієї особи за одну добу тимчасового розміщення.

Таким чином, прийняття ставок туристичного збору на території Соледарської міської територіальної громади у розмірі 0,5% - для

внутрішнього туризму та 5%- для в'їзного туризму є максимально допустимими ставками (пом'якшений захід не запроваджено).

#### 1.6 Транспортний податок.

Відповідно до Податкового кодексу України зі змінами та доповненнями ставка податку встановлюється з розрахунку на календарний рік у розмірі 25000 гривень за кожен легковий автомобіль, що є об'єктом оподаткування.

Таким чином, прийняття ставки транспортного податку на території Соледарської міської територіальної громади з розрахунку на календарний рік у розмірі 25000 гривень за кожен легковий автомобіль, що є об'єктом оподаткування, є максимально допустимою ставкою (пом'якшений захід не запроваджено).

#### 2. Спрощення адміністративних процедур з регулювання.

Чинне податкове законодавство передбачає пряме регулювання питань порядку, строків, звітування та сплати податку на нерухоме майно, відмінне від земельної ділянки та єдиного податку (визначається виключно нормами податкового кодексу України зі змінами та доповненнями).

Таким чином, Соледарська міська рада Бахмутського району Донецької області не має повноважень щодо встановлення пом'якшувальних заходів з адміністративних процедур по регулюванню.

В.о. начальника фінансового управління



А.П.Вишедська



**Аналіз регуляторного впливу проекту рішення міської ради «Про встановлення розмірів ставок місцевих податків та зборів на території Соледарської міської територіальної громади»**

**Розробник регуляторного акту:** Фінансове управління Соледарської міської ради.

**Відповідальна особа:** Глущенко Т.І.

**1. Визначення проблеми, що пропонується розв'язати шляхом державного регулювання.**

Відповідно до статті 26 Закону України від 21 травня 1997 №280/97-ВР «Про місцеве самоврядування в Україні» із внесеними до нього змінами, розділу І п.12.3 статті 12 Податкового Кодексу України, з внесеними до нього змінами, повноваження щодо встановлення розмірів ставок по місцевим податкам і зборам покладається на міську раду. Таким чином, при запровадженні місцевих податків і зборів органами місцевого самоврядування на законодавчому рівні надана можливість запроваджувати максимально ефективну, для окремо взятого регіону, систему справляння місцевих податків і зборів.

На виконання п.12.3.4 статті 12 Податкового Кодексу України, з внесеним до нього змінами, необхідно встановити розміри ставок місцевих податків та зборів на 2022 рік на території Соледарської міської територіальної громади.

Проблему, що планується розв'язати з прийняттям даного рішення, полягає у встановленні ставок місцевих податків і зборів згідно з чинним законодавством, що, в свою чергу, забезпечить стабільність надходжень до бюджету Соледарської міської територіальної громади. Зазначена проблема не може бути розв'язана за допомогою ринкових механізмів, так як на державному рівні делеговано повноваження щодо встановлення ставок місцевих податків і зборів Соледарській міській раді Бахмутського району Донецької області шляхом прийняття відповідного проекту рішення.

**2.Визначення цілей державного регулювання.**

Впровадження регуляторного акту дозволить забезпечити реалізацію державної політики у податковій сфері, спрямовану на поповнення доходної частини бюджету об'єднаної територіальної громади.

**3.Оцінка альтернативних способів досягнення встановлених цілей.**

Альтернативні способи досягнення встановлених цілей – відсутні.

Визначена проблема не може бути розв'язана за допомогою ринкових механізмів. У зв'язку з делегуванням повноважень на державному рівні щодо встановлених ставок місцевих податків і зборів на території Соледарської міської територіальної громади, ця проблема потребує врегулювання шляхом прийняття відповідного регуляторного акту.

Виключно введення в дію запропонованого акту являється єдиним шляхом досягнення встановлених цілей.

Загальнообов'язковість виконання рішень Соледарської міської ради Бахмутського району Донецької області на території Соледарської міської територіальної громади передбачена ст.144 Конституції України, ст.73 Закону

Україні «Про місцеве самоврядування в Україні» та ст.4 Податкового кодексу України, забезпечить наповнюваність бюджету.

#### **4.Опис механізмів та заходів, що пропонуються для вирішення проблеми.**

Відповідно до п.12.3 ст.12 податкового Кодексу України, з внесеним до нього змінами, повноваження щодо встановлення розмірів ставок по місцевим податкам і зборам покладається на Соледарську міську раду Бахмутського району Донецької області. Тому вирішення проблеми врегулювання питань щодо справляння місцевих податків і зборів на території Соледарської міської територіальної громади пропонується шляхом прийняття рішення Соледарської міської ради «Про встановлення розмірів ставок місцевих податків та зборів на території Соледарської міської територіальної громади».

Наслідками прийняття даного регуляторного акту будуть наступні механізми і заходи, що забезпечать розв'язання визначеної проблеми:

- впорядкування справляння місцевих податків і зборів на території Соледарської міської територіальної громади відповідно до вимог чинного законодавства;

- відповідність рішень Соледарської міської ради Бахмутського району Донецької області щодо оподаткування вимогам чинного законодавства.

#### **5.Обґрунтування можливостей досягнення визначених цілей у разі прийняття рішення.**

Вимоги регуляторного акту є можливими для впровадження як органом місцевого самоврядування так і суб'єктами господарювання, оскільки призводять до приведення у відповідність до чинного законодавства розмірів ставок місцевих податків і зборів на території Соледарської міської територіальної громади.

#### **6.Визначення очікуваних результатів прийняття регуляторного акту.**

Головним чинником результативності даного регуляторного акту є впорядкування сплати місцевих податків і зборів у відповідність до чинного законодавства, стабілізація надходжень до бюджету Соледарської міської територіальної громади на виконання власних повноважень.

#### **7.Обґрунтування запропонованого строку дії регуляторного акта.**

Строк дії регуляторного акта – 1 рік з 01.01.2022р. по 31.12.2022р. Зміни та доповнення можуть вноситися у разі зміни діючого законодавства, або за підсумками аналізу відстеження результативності регуляторного акту.

#### **8.Визначення показників результативності регуляторного акта.**

Показником результативності прийняття рішення є збільшення та стабільність надходжень до бюджету Соледарської міської територіальної громади.

#### **10.Заходи з відстеження результативності акту.**

Результативність регуляторного акту буде відстежуватись Фінансовим управлінням Соледарської міської ради на підставі даних щодо надходжень місцевих податків та зборів до бюджету об'єднаної територіальної громади відділу доходів Фінансового управління Соледарської міської ради.

Тип відстеження – базове.

Через рік після прийняття рішення буде здійснено повторне відстеження результативності регуляторного акту з метою оцінки досягнення результативності цього акту за показниками, визначеними в розділі 8.

У раз продовження терміну дії регуляторного акту більш ніж на 1 рік, відповідно до ст.10 Закону України від 11 вересня 2003 року №1160-IV «Про засади державної регуляторної політики у сфері господарської діяльності» із внесеними до нього змінами, періодичне відстеження буде здійснено через три роки починаючи з дня закінчення заходів з повторного відстеження результативності акту.

В.о. начальника фінансового управління



А.П.Вишедська

## **Висновок**

**постійної комісії Соледарської міської територіальної громади з питань соціально-економічного розвитку, бюджету і фінансів (відповідальна комісія) щодо проекту регуляторного акту «Про встановлення розмірів ставок місцевих податків та зборів на території Соледарської міської територіальної громади»**

Постійна комісія Соледарської міської територіальної громади з питань соціально-економічного розвитку, бюджету і фінансів розглянула проект регуляторного акту «Про встановлення розмірів ставок місцевих податків та зборів на території Соледарської міської територіальної громад» та аналіз його регуляторного впливу, дійшла висновку, що проект регуляторного акту «Про встановлення розмірів ставок місцевих податків та зборів на території Соледарської міської територіальної громади» відповідає вимогам ст., ст. 4, 8 Закону України «Про засади державної регуляторної політики у сфері господарської діяльності», Податковому кодексу України, зі змінами та доповненнями, іншим відповідним законодавчим актам.

**Голова постійної комісії  
Соледарської міської  
територіальної громади  
з питань соціально-економічного  
розвитку, бюджету і фінансів**



**В.О.Колісніченко**

## **Висновок**

**постійної комісії Соледарської міської територіальної громади з питань соціально-економічного розвитку, бюджету і фінансів (відповідальна комісія) щодо проекту регуляторного акту «Про встановлення розмірів ставок місцевих податків та зборів на території Соледарської міської територіальної громади»**

Постійна комісія Соледарської міської територіальної громади з питань соціально-економічного розвитку, бюджету і фінансів розглянула проект регуляторного акту **«Про встановлення розмірів ставок місцевих податків та зборів на території Соледарської міської територіальної громад»** та аналіз його регуляторного впливу, дійшла висновку, що проект регуляторного акту **«Про встановлення розмірів ставок місцевих податків та зборів на території Соледарської міської територіальної громади»** відповідає вимогам ст., ст. 4, 8 Закону України «Про засади державної регуляторної політики у сфері господарської діяльності», Податковому кодексу України, зі змінами та доповненнями, іншим відповідним законодавчим актам.

Постійна комісія Соледарської міської територіальної громади з питань соціально-економічного розвитку, бюджету і фінансів вважає за можливе оприлюднити вказаний проект регуляторного акту та аналіз його регуляторного впливу в газеті «Вперед» та на сайті Соледарської міської ради Бахмутського району Донецької області з метою одержання пропозицій та забезпечення прозорості регламенту процедури згідно з діючим законодавством.

**Голова постійної комісії  
Соледарської міської  
територіальної громади  
з питань соціально-економічного  
розвитку, бюджету і фінансів**



**В.О.Колісніченко**

# «Прививку я сделала не для того, чтобы кому-то что-то доказать»

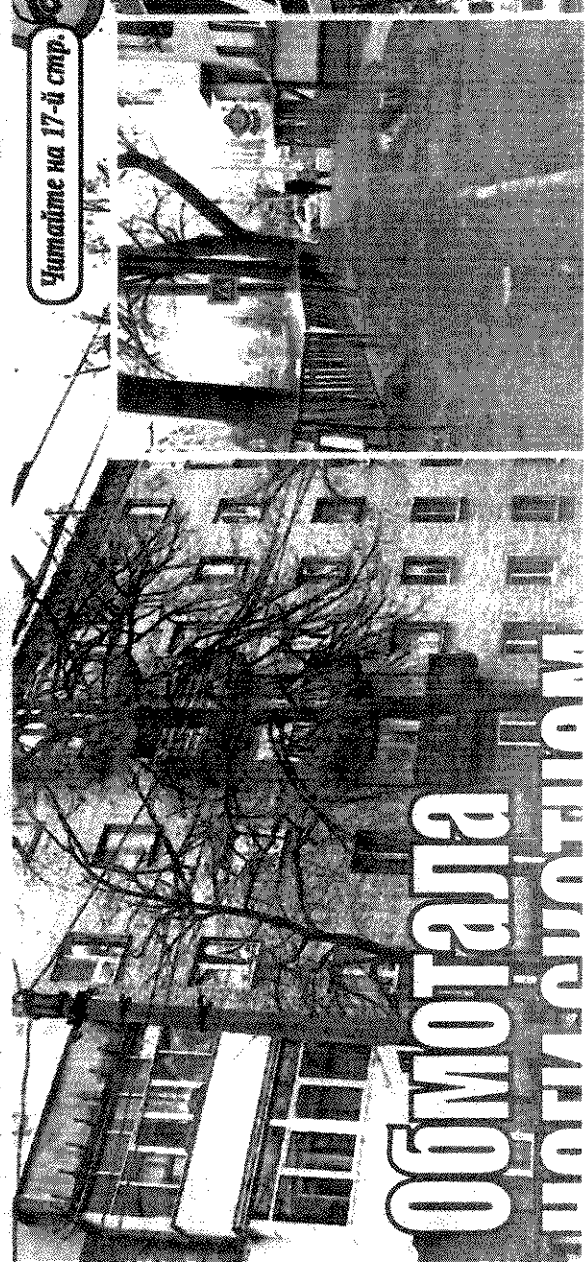


Читайте на 4-й стр.

# Вперед

№11 (19024). 17 марта 2021 года

Первая газета в регионе. Издаётся в Бакауте с 12 ноября 1920 года. 101 год 64 дня



Читайте на 17-й стр.

# Обмотала позитивієм

## АвтоЕкспрес

поїздки мікроавтобусами

- МОСКВА

- БІЛГОРОД передача посилок

- ВОРОНІЖ

- КРАСНОДАР (РОСТОВ)

проїзд митниці в мікроавтобусі

095540556-06

066-737-20-99

+79613061938

## ІНТЕРНЕТ ІНТЕЛ

Підключення по оптоволокну;  
висотні будинки і приватний сектор  
+ цифрове телебачення TRINITY-TV

(050) 247-22-10

(073) 457-27-14

<https://intel.dn.ua>



Офіс:

м. Бахмут, вул. Леваневського, 20

(зуп. «Клубная»).

МОСКВА ВОРОНІЖ

РОСТОВ КРАСНОДАР

КИЇВ ОДЕСА

АЗОВСЬКЕ



14.15 Т/с «Чисто английские убийства»	18.30, 00.35 Невыдуманные истории	16.55 Испания - Греция. Отбор к ЧМ-2022	17.55 X/ф «Солдат Джек»	резервуар. Америке»	14.15, 21.00 Зона стрелательства	21.00 «Тайны военной машины»	21.55, 04.35, 06.50 «Поля сражений»
20.00 Т/с «Расследования Мердок»	19.00 Д/с «Мастера войны»	18.50 Live. Хорватия - Кипр. Отбор к ЧМ-2022	20.20 X/ф «Ветреная река»	00.00 X/ф «Дом в конце улицы»	16.15 Дикая Браилия	нац-с/103»	
22.15 Т/с «Тайны Авроры Тигарден»	20.10, 02.10, 05.10 Рандеву	19.45 Футбол News	22.20 X/ф «Медовый мед»	01.50 «Бойцовский клуб»	18.15 Врата времени	«Республика де-тей»	
01.15 Пилла Ботгов	21.00 Время новостей.	21.35 Live. Чехия - Бельгия. Отбор к ЧМ-2022	00.05 X/ф «Герой»	02.45 «Ночная жизнь»	00.00 Фантастические истории	«Экспресс»	
03.15 Тайный код взломан	21.20 Вечерний пресидент	04.25 X/ф «Родео и Джу-Лестга»	02.15 X/ф «Лабиринт Фанас»	06.00 Полезные подсказки	06.00, 08.00, 11.00, 19.30, 00.30 Eso news	«Белая радуга»	
05.00, 17.00 М/ф «Привет, мертвые!»	07.00, 02.20 Звезды - маляки	07.00, 01.50 X/ф «Тристан и Изольда»	06.15 Телемагазин	06.50, 01.30 Т/с «Только любовь»	06.30, 17.30 Позनावайка	«Белая радуга»	
05.10, 17.10 М/ф «Пес в сапогах»	07.30 Оригами	08.50 «Затерянный мир»	07.20 Мамакохотала.	08.40, 03.00 Улыбайтесь, вам это к лицу	07.10, 20.10 Жизнь прекрасна	«Белая радуга»	
06.30, 18.30 М/ф «Сказка о золотом петушке»	09.00 Пожарник Сам	13.50 X/ф «Человек ноября»	09.45 М/ф «Черный плащ»	12.10 Мольфар	07.40 «Оздоровительная гимнастика»	«Белая радуга»	
07.00, 19.00 М/ф «Двой-молочка»	09.10 Лис Никита	15.55 X/ф «Экспедиция «Новая земля»	11.30 Check In. Украина	14.00 Т/с «Поворот судьбы»	08.20, 12.30 Феерия путешествий	«Белая радуга»	
08.30, 08.40, 08.50, 09.00, 09.10, 09.15, 20.30, 20.40, 20.50, 21.00, 21.10, 21.15 М/ф «Ну, погоди!»	09.50, 12.40, 13.00, 13.20, 13.40, 14.00, 14.20 Мастерская Бибь	18.40 X/ф «Александр»	13.25 Латиноамериканский Check In	15.00, 21.30 Семейные мелодрамы	09.10, 10.10, 13.15, 18.20 Д/с	«Белая радуга»	
09.30, 21.30 М/ф «Прибогатей и Шампанская царица»	10.20 Боб строитель	22.00 X/ф «Халино»	14.15 Азиатский Check In	16.00, 21.30 Семейные мелодрамы	11.30 История о боте с Морганом Фрэнксом	«Белая радуга»	
10.50, 22.50 М/ф «Завтра будет завтра»	10.30 Роботы поезда	00.05 X/ф «Зной»	15.10 X/ф «Экваториаль-Ум»	19.30 Т/с «Морская полиция: Схота на убийц»	14.10 «Юдана»	«Белая радуга»	
	12.00 Газ гав гав	02.00 «Ок, она и телезвезд»	17.10 X/ф «Хеллобой: Герой из неба»	22.00 Мамакохотала	17.50, 20.40 Наступил кинозал	«Белая радуга»	
	12.30, 13.10, 13.50, 17.40, 20.00 Фиксики	02.15 «Совершенно секретно-2017»	19.30 Т/с «Морская полиция: Схота на убийц»	02.30 Оттак Мистак!	21.10, 22.50 Т/с	«Белая радуга»	
	12.50, 13.30, 14.10, 21.10 Смешарики	04.55 «Злоумышленник»	22.00 Мамакохотала		23.30 Т/с «Гений»	«Белая радуга»	
	15.40 Шарлотта Земляничка	05.45 Телемагазин	02.30 Оттак Мистак!		01.00 Ночной эфир	«Белая радуга»	

# ЛИМАНСЬКИЙ ІНКУБАТОР

приймає передплату на:

курчат (бройлерів,  
М'ЯСО-ЯЄЧНИХ,  
ЯЄЧНИХ);  
індюшат,  
гусенят, качечат

**0669624037, 0955281969**

# ЛЮБИМОЙ

48-33-33

## УЛАСНЕ ТАКСІ

050-480-33-33  
067-628-33-33  
093-148-33-33  
095-780-33-33

Комфорт  
таксометри

Популярні тарифи

### ПОВІДОМЛЕННЯ ПРО ОПРИЙОДНЕННЯ ПРОЄКТУ РЕГУЛЯТОРНОГО АКТА

Фінансове управління Соледарської міської ради повідомляє про оприлюднення проекту рішення Соледарської міської ради Бахмутського району Донецької області «Про встановлення розмірів ставок місцевих податків та зборів на території Соледарської міської територіальної громади», з метою одержання пропозицій, зауважень від фізичних та юридичних осіб, їх об'єднань, наукових установ та консультативно-дорадчих органів. Проект рішення встановлення розмірів ставок місцевих податків та зборів на території Соледарської міської територіальної громади та аналіз його регуляторного впливу оприлюднюється на вебсайті Соледарської міської ради Бахмутського району Донецької області [www.soledar.gov.ua](http://www.soledar.gov.ua). З повним текстом проекту рішення також можна ознайомитися за адресою: 84545, м. Соледар, вул. Паркова, 3А, Фінансове управління приймаються у письмовому вигляді протягом 30 календарних днів з моменту виходу цього повідомлення за адресою: 84545, м. Соледар, вул. Паркова, 3А, Соледарська міська рада Бахмутського району Донецької області.

		вручення платникам ППР на сплату податку.
Альтернатива 2	Цілі ухвалення регуляторного акта можуть бути реалізовані частково. проблема значно зменшиться. однак, важливі критичні аспекти щодо кількісного та якісного збільшення паркувальних місць у місті залишаються невирішеними	Зміни до чинного законодавства: ПКУ, БКУ, зміна мінімальної заробітної плати. виникнення податкового боргу. оскарження ППР
Альтернатива 1	Цілі ухвалення регуляторного акта не можуть бути досягнуті. проблема залишається. Збільшуються податкове навантаження на платників податку. Залишається проблема недостатності місць для паркування автомобілів та відсутність з боку бізнесу зацікавленості у будівництві багаторівневих паркінгів	Зміни до чинного законодавства: ПКУ, БКУ, зміна мінімальної заробітної плати. виникнення податкового боргу. оскарження ППР

Таким чином для реалізації обрано Альтернативу 3. «Ухвалення запропонованого проєкту РА відповідно до якого встановлюється ставка податку в розмірі 1,2 відсотка від розміру мінімальної заробітної плати, встановленої законом на 1 січня звітного року для об'єктів житлової нерухомості (квартир), що перебувають у власності фізичних осіб та диференційований розмір ставки податку на нерухоме майно, відмінне від земельної ділянки, на окремо розташовані багаторівневі паркінги в залежності від зони розташування та періоду роботи проєкту» у запропонованому вигляді – встановлення економічно-обґрунтованої ставки зі сплати податку на нерухоме майно, відмінне від земельної ділянки, що є посилюючими для платників податків, та забезпечить фінансову основу самостійності органу місцевого самоврядування – Дніпровської міської ради. При впровадженні регуляторного акта у 2023 році прогнозується надходження до місцевого бюджету податку за квартири, які підлягають оподаткуванню у розмірі 45 799,8 тис.грн. У зв'язку з відсутністю у місті Дніпрі окремо розташованих багаторівневих паркінгів розрахувати надходження від сплати податку на нерухоме майно, відмінне від земельної ділянки, до місцевого бюджету на цей час не можливо.

#### V. Механізми та заходи, які пропонуються застосувати для розв'язання проблеми

Згідно з ПКУ до повноважень міських рад належить ухвалення рішення про встановлення місцевих податків і зборів.

Даним регуляторним актом передбачається встановити на території міста Дніпра ставку податку на нерухоме майно, відмінне від земельної ділянки, для об'єктів житлової нерухомості, а саме квартир, які знаходяться у власності фізичних осіб у розмірі 1,2 відсотка від розміру мінімальної заробітної плати, встановленої законом на 1 січня звітного року та створити у місті сприятливі економічні умови для будівництва окремо розташованих багаторівневих



паркінгів шляхом впровадження диференційованого розміру ставок податку на нерухоме майно, відмінне від земельної ділянки, а саме на окремо розташовані багаторівневі (багатоповерхові) паркінги з часу прийняття в експлуатацію яких минуло не більше 5 років (включно), в залежності від зони розташування цих об'єктів нерухомості та на різних стадіях роботи проєкту.

Запропонований спосіб відповідає принципам державної регуляторної політики, а саме: доцільність, адекватність, ефективність, збалансованість, передбачуваність, принципу прозорості та врахування громадської думки.

Задля забезпечення виконання вимог чинного законодавства України документи з регуляторної політики підлягають оприлюдненню на офіційному вебсайті Дніпровської міської ради в розділі «Регуляторна політика» та у засобах масової інформації в термін, установлений законодавством, з метою отримання зауважень і пропозицій у строк, визначений Законом України «Про засади державної регуляторної політики у сфері господарської діяльності».

Рівень поінформованості є досить високим, оскільки мешканці міста Дніпро користуються інформацією як у паперовій формі, так і в електронній.

Таким чином, упровадження РА забезпечить дотримання норм чинного податкового законодавства контролюючими органами, органами місцевого самоврядування, суб'єктами господарювання та громадянами, які є власниками об'єктів нерухомого майна, відмінного від земельної ділянки, у порядку та на умовах, визначених ПКУ та цим РА.

При встановленні ставок податку на нерухоме майно, відмінне від земельної ділянки, очікувані вигоди будуть менші, ніж витрати на регулювання, оскільки витрати на регулювання складаються з прямих витрат у вигляді сплати податку й адміністративних витрат суб'єктів господарювання щодо виконання регулювання та звітування.

За результатами проведених розрахунків очікуваних витрат та вигод, прогнозується, що прийняття зазначеного проєкту РА дозволить забезпечити баланс інтересів Державної податкової служби, громадян та органу місцевого самоврядування, а його застосування буде ефективним для вирішення проблеми, зазначеній в розділі I цього АРВ.

VI. Оцінка виконання вимог регуляторного акта  
залежно від ресурсів, якими розпоряджаються органи виконавчої влади  
чи органи місцевого самоврядування, фізичні та юридичні особи, які  
повинні проваджувати або виконувати ці вимоги

Дія регуляторного акта розповсюджується на фізичних та юридичних осіб, у тому числі нерезидентів, які є власниками об'єктів житлової та/або нежитлової нерухомості, яка розташована у місті Дніпрі.

Податок не є новим, тому додаткових витрат бюджету на впровадження та адміністрування регулювання не передбачається. Незалежно від того чи буде прийнято рішення «Про внесення змін до рішення міської ради від 06.12.2017 № 12/27 «Про ставки та пільги зі сплати податку на нерухоме майно, відмінне від земельної ділянки, на території міста» видатки контролюючих органів та органів місцевого самоврядування не зміняться.

Введення в дію РА не передбачає утворення нового державного органу (або нового структурного підрозділу діючого органу) та не потребує збільшення штату посадових осіб в органах виконавчої влади та органах місцевого самоврядування, а лише упорядковує вже існуючу діяльність із зазначеного питання.

Питома вага суб'єктів господарювання великого й середнього підприємництва від загальної кількості суб'єктів господарювання складає 1,7 %, мікро- та малого підприємництва – 98,3 %.

Здійснено розрахунок витрат на виконання вимог РА:

– для суб'єктів господарювання великого і середнього підприємництва (додаток 1 до АРВ);

– мікро- і малого підприємництва (М-тест, додаток 2 згідно з Методикою проведення аналізу впливу регуляторного акта, затвердженою Постановою Кабінету Міністрів України від 11 березня 2004 року № 308, зі змінами).

#### VII. Обґрунтування запропонованого строку дії регуляторного акта

Рішення набирає чинності з початку бюджетного періоду, тобто з 01.01.2022 року, та діє постійно, з можливістю внесення змін до нього та визнання його таким, що втратило чинність, у разі змін у чинному законодавстві.

Передбачається, що відповідно з обраною альтернативою, платники податку на нерухоме майно, відмінне від земельної ділянки, будуть сумлінно виконувати вимоги запропонованого проєкту РА. Зазначений проєкт нормативно-правового акта є загальнообов'язковим до застосування на території міста Дніпра.

На дію регуляторного акта можуть негативно вплинути економічна криза та значні темпи інфляції.

#### VIII. Визначення показників результативності дії регуляторного акта

Досягнення визначених цілей шляхом виконання вимог РА забезпечить надходження від сплати податку на нерухоме майно, відмінне від земельної ділянки до місцевого бюджету, що сприятиме фінансуванню заходів, передбачених міськими програмами.

Кількісні та якісні показники результативності дії регуляторного акта наведено у таблиці 11

№ з/п	Показник	Кількісне значення показника
1	Податок на нерухоме майно, відмінне від земельної ділянки, для квартир за ставкою 1.2 %, тис. грн	45 799.80
2	Кількість квартир, які підлягають оподаткуванню, одиниць	29133*
3	Податок на нерухоме майно, відмінне від земельної ділянки, для окремо розташованих багаторівневих паркінгів протягом перших п'яти років з часу введення до експлуатації за ставками: 0.5 % (1 і 2 зони) і 0,25% (3 зона)	Відсутня можливість здійснення розрахунку у зв'язку з відсутністю окремо розташованих багаторівневих паркінгів у м. Дніпрі
4	Кількість окремо розташованих багаторівневих паркінгів, які підлягають оподаткуванню	На цей час окремо розташовані багаторівневі паркінги у м. Дніпрі відсутні. Зниження ставки податку має створити сприятливі економічні умови для втілення у місті Дніпрі проєктів їх побудови.
5	Якісні показники:	<ul style="list-style-type: none"> <li>- високий рівень поінформованості платників податку з основних положень РА;</li> <li>- збільшення кількості місць для паркування транспортних засобів;</li> <li>- оптимізація транспортної інфраструктури міста.</li> </ul>

\* інформація Головного управління Державної податкової служби у Дніпропетровській області (лист від 22.03.2021 № 6175/5/04-36-24-02-13) щодо кількості квартир загальною площею понад 60 кв.м, які підлягають оподаткуванню податком на нерухоме майно, відмінне від земельної ділянки по м. Дніпру станом на 01.01.2021 року.

#### IX. Визначення заходів, за допомогою яких здійснюватиметься відстеження результативності дії регуляторного акта

Відстеження результативності регуляторного акта буде здійснюватись департаментом по роботі з доходами місцевого бюджету Дніпровської міської ради за результатами податкового періоду 2023 року, оскільки рішення міської ради набирає чинності з 01.01.2022 року, а відповідно до статті 266 ПКУ фізичні особи сплачують податок на нерухоме майно, відмінне від земельної ділянки за 2022 рік у 2023 році.

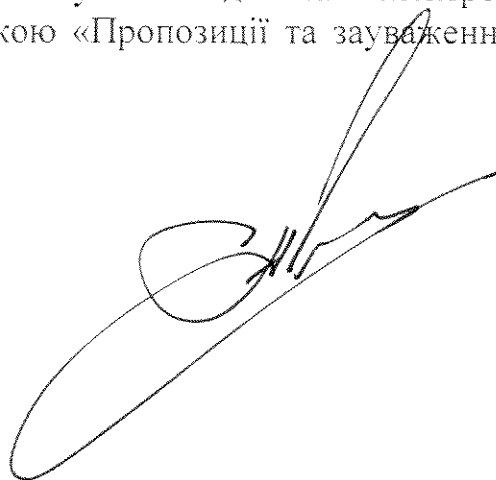
Для відстеження результативності буде застосовано аналіз даних Головного управління Державної податкової служби у Дніпропетровській

області та даних ГУ Державної казначейської служби у Дніпропетровській області, аналіз динаміки кількості об'єктів, що підлягають оподаткуванню податком на нерухоме майно, відмінне від земельної ділянки.

У разі виникнення змін у законодавстві або проблемних питань, вони будуть урегульовані шляхом внесення змін до РА.

Зауваження та пропозиції від фізичних осіб, громадських організацій приймаються протягом одного місяця з дня оприлюднення проекту РА та відповідного АРВ за адресою: просп. Дмитра Яворницького, 75, м. Дніпро, 49000 департаментом по роботі з доходами місцевого бюджету Дніпровської міської ради, або в електронному вигляді на електронну пошту: Dohody\_Dnipro@dmg.dp.ua з поміткою «Пропозиції та зауваження до проекту регуляторного акта».

Директор департаменту по роботі  
з доходами місцевого бюджету  
Дніпровської міської ради



О. О. Козік

## ВИТРАТИ

на одного суб'єкта господарювання великого і середнього підприємництва,  
які виникають внаслідок дії регуляторного акта

Таблиця 1.1

Порядковий номер	Витрати	За перший рік	За п'ять років
1	2	2	4
1.	Витрати на придбання основних фондів, обладнання та приладів, сервісне обслуговування, навчання/підвищення кваліфікації персоналу тощо, грн	0,00	0,00
2.	Податок на нерухоме майно, відмінне від земельної ділянки, за діючою ставкою у розмірі 0,5 відсотка від розміру мінімальної заробітної плати, визначеної на 1 січня звітного (податкового) року	30 000,00 грн	178 840,00 грн (пункт 3.4.5 примітки)
3.	Витрати, пов'язані із веденням обліку, підготовкою та поданням звітності державним органам, грн	0,00	0,00
4.	Витрати, пов'язані з адмініструванням заходів державного нагляду (контролю) (перевірок, штрафних санкцій, виконання рішень/ приписів тощо), грн	0,00	0,00
5.	Витрати на отримання адміністративних послуг (дозволів, ліцензій, сертифікатів, атестатів, погоджень, висновків, проведення незалежних/обов'язкових експертиз, сертифікації, атестації тощо) та інших послуг (проведення наукових, інших експертиз, страхування тощо), грн	0,00	0,00
6.	Витрати на оборотні активи (матеріали, канцелярські товари тощо), грн	0,00	0,00
7.	Витрати, пов'язані із найманням додаткового персоналу, грн	0,00	0,00
8.	Інше (уточнити), грн		
8.1	Процедури отримання первинної інформації про вимоги регулювання	0,5 год (час, який витрачається суб'єктами на пошук акта в мережі Інтернет; за результатами консультацій) <sup>1</sup> x 36,11 грн (погодинний розмір мінімальної заробітної плати) <sup>2</sup> x 1 акт (кількість нормативно-	18,06 грн (витрати на пошук акта в мережі Інтернет у перший рік) + (18,06 грн (витрати на пошук акта в мережі Інтернет у наступні роки x 4 роки) = 90,03 грн

		правових актів, з якими необхідно ознайомитись) = 18.06 грн	
8.2.	Процедури організації виконання вимог регулювання	3 год (час, який витрачається суб'єктами на розроблення та впровадження внутрішніх процедур (за результатами консультацій) <sup>1</sup> x 36.11 грн (погодинний розмір мінімальної заробітної плати) <sup>2</sup> = 108.33 грн	3 год (час, який витрачається суб'єктами на впровадження внутрішніх процедур (за результатами консультацій) <sup>1</sup> x 36.11 грн (погодинний розмір мінімальної заробітної плати) <sup>2</sup> + 433.32 грн (витрати у наступні 4 роки) = 541.65 грн
9.	РАЗОМ, грн	30 126,39	179 471,68
10.	Кількість суб'єктів господарювання великого та середнього підприємництва, на яких може бути поширено регулювання, одиниць*	18	18
11.	Сумарні витрати суб'єктів господарювання великого та середнього підприємництва, на виконання регулювання (вартість регулювання) (рядок 9 x рядок 10), грн	542 275,02	3 230 490,24

\* За інформацію Головного управління Державної податкової служби у Дніпропетровській області (лист від 06.04.2021 № 7879/5/04-36-18-04-13) стосовно суб'єктів господарювання, які провадять діяльність у сфері будівництва.

#### Примітки:

1. Інформація про розмір часу, який витрачається суб'єктами на виконання процедури є оціночною, отримана за результатами проведених консультацій (наведено в таблиці розділу 1 М-Тесту (Додаток 3 до АРВ)).

2. У розрахунку вартості 1 години роботи використано розмір мінімальної заробітної плати в Дніпропетровській області за 2021 рік (6000,00 грн). Джерело отримання інформації – <https://zakon.rada.gov.ua/rada/show/v3501915-20/print> (лист Міністерства розвитку економіки, торгівлі та сільського господарства України від 12.08.2020 № 3501-06/219 «Про розрахунок норми тривалості робочого часу на 2021 рік; лист Головного управління Державної податкової служби у Дніпропетровській області від 06.04.2021 № 7879/5/04-36-18-04-13 (рядок 10 таблиці 1.1)).

3. Відповідно до статті 266 ПКУ базою оподаткування податком на нерухоме майно, відмінне від земельної ділянки, є загальна площа об'єкта нежитлової нерухомості, в тому числі його часток. Ставки податку на нерухоме майно, відмінне від земельної ділянки,

визначаються у відсотках до розміру мінімальної заробітної плати, визначеної на 1 січня звітного (податкового) року, за 1 кв.м. бази оподаткування.

4. Загальною площею для розрахунку суми витрат на сплату податку на нерухоме майно відмінне від земельної ділянки (позиція 2) на окремо розташовані багаторівневі паркінги вважається орієнтовна площа 1000 кв.м (100 паркомісць).

5. Відповідно до «Прогнозу економічного і соціального розвитку України на 2021-2023 роки» затвердженого Постановою Кабінету Міністрів України від 29 липня 2020 р. № 671 середньозважений рівень мінімальної середньозваженої заробітної плати у 2022 році становить 6700 грн. у 2023 році – 7176 грн. Оскільки за Прогнозом середньозважену заробітну плату за 2022-2023 роки збільшено на 7 відсотків, пропонується рахувати подальше її зростання в розмірі 7 відсотків.

#### Розрахунок відповідних витрат на одного суб'єкта господарювання

Таблиця 1.2

Вид витрат	У перший рік	Періодичні (за рік)	Витрати за п'ять років
Витрати на придбання основних фондів, обладнання та приладів, сервісне обслуговування, навчання/підвищення кваліфікації персоналу тощо	витрати відсутні	витрати відсутні	витрати відсутні

Таблиця 1.3

Вид витрат	Витрати на сплату податку зміненого/нововведеного) (за рік)	Витрати за п'ять років
Податки (зміна розміру податку, виникнення необхідності у сплаті податку (рядок 9 таблиці 1.1)	30 126,39	179 471,68

Таблиця 1.4

Вид витрат	Витрати* на ведення обліку, підготовку та подання звітності (за рік)	Витрати на оплату штрафних санкцій за рік	Разом за рік	Витрати за п'ять років
Витрати, пов'язані із веденням обліку, підготовкою та поданням звітності державним органам (витрати часу персоналу)	витрати відсутні	витрати відсутні	витрати відсутні	витрати відсутні

Таблиця 1.5

Вид витрат	Витрати* на адміністрування заходів державного	Витрати на оплату штрафних санкцій та усунення виявлених	Разом за рік	Витрати за п'ять років

	нагляду (контролю) (за рік)	порушень (за рік)		
Витрати, пов'язані з адмініструванням заходів державного нагляду (контролю) (перевірок, штрафних санкцій, виконання рішень/ приписів тощо)	витрати відсутні	витрати відсутні	витрати відсутні	витрати відсутні

Таблиця 1.6

Вид витрат	Витрати на проходження відповідних процедур (витрати часу, витрати на експертизи, тощо)	Витрати безпосередньо на дозволи, ліцензії, сертифікати, страхові поліси (за рік - стартовий)	Разом за рік (стартовий)	Витрати за п'ять років
Витрати на отримання адміністративних послуг (дозволів, ліцензій, сертифікатів, атестатів, погоджень, висновків, проведення незалежних / обов'язкових експертиз, сертифікації, атестації тощо) та інших послуг (проведення наукових, інших експертиз, страхування тощо)	витрати відсутні	витрати відсутні	витрати відсутні	витрати відсутні

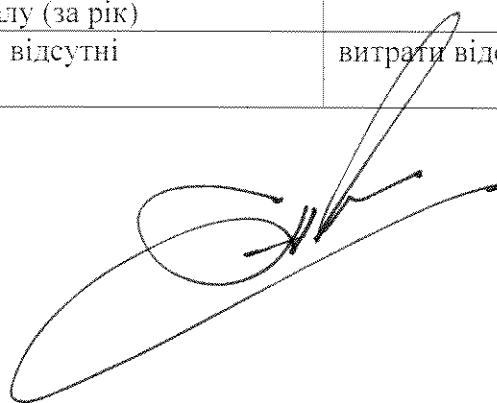
Таблиця 1.7

Вид витрат	За рік (стартовий)	Періодичні (за наступний рік)	Витрати за п'ять років	
Витрати на оборотні активи (матеріали, канцелярські товари тощо)	витрати відсутні	витрати відсутні	витрати відсутні	

Таблиця 1.8

Вид витрат	Витрати на оплату праці додатково найманого персоналу (за рік)	Витрати за п'ять років
Витрати, пов'язані із наймом додаткового персоналу	витрати відсутні	витрати відсутні

Директор департаменту по роботі з доходами місцевого бюджету  
Дніпровської міської ради



О. О. Козік



**ТЕСТ**  
**малого підприємництва (М-Тест)**

1. Консультації з представниками мікро- та малого підприємництва щодо оцінки впливу регулювання

Консультації щодо визначення впливу запропонованого регулювання на суб'єктів малого підприємництва та визначення детального переліку процедур, виконання яких необхідно для здійснення регулювання, проведено розробником у період з 15.03.2021 по 15.04.2021.

Таблиця 2.1

Порядковий номер	Вид консультації (публічні консультації прями (круглі столи, наради, робочі зустрічі тощо), інтернет-консультації прями (інтернет-форуми, соціальні мережі тощо), запити (до підприємців, експертів, науковців тощо)	Кількість учасників консультацій, осіб	Основні результати консультацій (опис)
1	Проведення 26.03.2021 робочої наради з питань обговорення пропозицій про внесення змін до рішення міської ради від 06.12.2017 № 13/27 «Про ставки земельного податку, розмір орендної плати за землю, пільги зі сплати земельного податку на території міста» зі змінами та до рішення міської ради від 06.12.2017 № 12/27 «Про ставки та пільги зі сплати податку на нерухоме майно, відмінне від земельної ділянки, на території міста» зі змінами, з представниками територіальних органів Державної податкової служби України, головного архітектурно-планувального управління департаменту по роботі з активами Дніпровської міської ради, департаменту транспорту та транспортної інфраструктури Дніпровської міської ради, департаменту правового забезпечення Дніпровської міської ради (протокол наради розміщено на офіційному вебсайті Дніпровської міської ради та її виконавчого комітету, у меню «Регуляторна політика» ( <a href="http://www.dniprorada.gov.ua/uk">www.dniprorada.gov.ua/uk</a> ))	13	В ході робочих зустрічей визначено доцільність затвердження та введення в дію з 01.01.2022 року нових ставок податку на нерухоме майно, відмінне від земельної ділянки, шляхом розроблення відповідного проекту РА.

2	Телефонні консультації з представниками малого підприємства, які провадять діяльність у сфері будівництва	6	Визначено кількість часу та коштів на виконання вимог регулювання. В цілому регулювання є прийнятним. Витрати часу на отримання первинної інформації про вимоги регулювання складатимуть – 0.5 год. Витрати часу на процедури організації виконання вимог регулювання складатимуть – 3 год. Середня кількість процедур – 2
3	Залучено до обговорення та надання пропозицій громадську раду при Дніпровській міській раді та громадську раду при Головному управлінні Державної податкової служби у Дніпропетровській області	2	У разі отримання пропозицій, їх буде ретельно розглянуто та взято до уваги
4	Заплановано проведення відкритого обговорення проєкту РА та аналізу його регуляторного впливу. З метою запобігання поширенню коронавірусу COVID-19 серед населення міста відкрите обговорення відбудеться в режимі відеоконференції. Дата, час, місце та формат проведення буде розміщено на офіційному сайті Дніпровської міської ради	-	У разі отримання пропозицій, їх буде ретельно розглянуто та взято до уваги
5	Проведено електронне анкетування стосовно проєкту РА та аналізу його регуляторного впливу у меню «Регуляторна політика» ( <a href="http://www.dnipro rada.gov.ua/uk">www.dnipro rada.gov.ua/uk</a> )	-	-

2. Вимірювання впливу регулювання на суб'єктів малого підприємства (мікро- та малі).

Сфера дії визначеного РА поширюється на інвесторів і суб'єктів господарювання, які зацікавлені у реалізації проєкту будівництва окремо розташованих багаторівневих паркінгів.

Згідно з інформацією департаменту по роботі з активами Дніпровської міської ради між міською радою та фізичними і юридичними особами укладено 6 цивільно-правових угод на земельні ділянки для будівництва і обслуговування паркінгів та автостоянок. Із них 3 товариства і 1 фізична особа-підприємець потенційно зацікавлені у будівництві окремо розташованих багаторівневих паркінгів.

Оскільки кількість платників податку на нерухоме майно, відмінне від земельної ділянки, на яких може поширюватись дія РА не обмежується,

розрахунок витрат суб'єктів малого підприємництва на виконання вимог регулювання наведено на прикладі 4 суб'єктів.

### 3. Розрахунок витрат суб'єктів малого підприємництва на виконання вимог регулювання

Таблиця 2.2

Порядковий номер	Найменування оцінки	У перший рік (стартовий рік впровадження регулювання)	Періодичні (за наступний рік)	Витрати за п'ять років
Оцінка «прямих» витрат суб'єктів малого підприємництва на виконання регулювання				
1	Придбання необхідного обладнання (пристроїв, машин, механізмів)	витрати відсутні	витрати відсутні	витрати відсутні
2	Процедури перевірки та/або постановки на відповідний облік у визначеному органі державної влади чи місцевого самоврядування	витрати відсутні	витрати відсутні	витрати відсутні
3	Процедури експлуатації обладнання (експлуатаційні витрати - витратні матеріали)	витрати відсутні	витрати відсутні	витрати відсутні
4	Процедури обслуговування обладнання (технічне обслуговування)	витрати відсутні	витрати відсутні	витрати відсутні
5.	Податок на нерухоме майно, відмінне від земельної ділянки, за діючою ставкою у розмірі 0.5 відсотка від розміру мінімальної заробітної плати, визначеної на 1 січня звітного (податкового) року, грн	30 000,00	33 500,00	178 840,00
6	Разом, грн	30 000,00	33 500,00	178 840,00
7	Кількість суб'єктів господарювання, що повинні виконати вимоги регулювання, одиниць*	4	4	4
8	Сумарно, грн	120 000,00	134 500,00	715 360,00
Оцінка вартості адміністративних процедур суб'єктів малого підприємництва щодо виконання регулювання та звітування				
9	Витрати часу на отримання первинної	0,5 год (час, який	0,5 год (час, який	18,06 грн (витрати на

Порядковий номер	Найменування оцінки	У перший рік (стартовий рік впровадження регулювання)	Періодичні (за наступний рік)	Витрати за п'ять років
	інформації про вимоги регулювання	витрачається суб'єктами на пошук акта в мережі Інтернет: за результатами консультацій) <sup>1</sup> x 36,11 грн (погодинний розмір мінімальної заробітної плати) <sup>2</sup> x 1 акт (кількість нормативно-правових актів, з якими необхідно ознайомитись) = 18,06 грн	витрачається суб'єктами на пошук акта або змін до нього в мережі Інтернет: за результатами консультацій) <sup>1</sup> x 36,11 грн (погодинний розмір мінімальної заробітної плати) <sup>2</sup> x 1 акт (кількість нормативно-правових актів, з якими необхідно ознайомитись) = 18,06 грн	пошук акта або змін до нього в мережі Інтернет у перший рік) + (18,06 грн (витрати на пошук акта в мережі Інтернет у наступні роки) x 4 роки) = 90,30 грн
10	Процедури організації виконання вимог регулювання	3 год (час, який витрачається суб'єктами на розроблення та впровадження внутрішніх процедур (за результатами консультацій) <sup>1</sup> x 36,11 грн (погодинний розмір мінімальної заробітної плати) <sup>2</sup> x 2 процедури = 216,66 грн	3 год (час, який витрачається суб'єктами на впровадження внутрішніх процедур (за результатами консультацій) <sup>1</sup> x 36,11 грн (погодинний розмір мінімальної заробітної плати) <sup>2</sup> x 2 процедури = 216,66 грн	3 год (час, який витрачається суб'єктами на впровадження внутрішніх процедур (за результатами консультацій) <sup>1</sup> x 36,11 грн (погодинний розмір мінімальної заробітної плати) <sup>2</sup> x 2 процедури + 866,64 грн (витрати у наступні 4 роки) = 1 083,30 грн
11	Процедури офіційного звітування	0,00 (витрати відсутні)	0,00 (витрати відсутні)	0,00 (витрати відсутні)
12	Процедури щодо забезпечення процесу перевірок	0,00 (витрати відсутні)	0,00 (витрати відсутні)	0,00 (витрати відсутні)
13	Інші процедури	0,00 (витрати відсутні)	0,00 (витрати відсутні)	0,00 (витрати відсутні)

Порядковий номер	Найменування оцінки	У перший рік (стартовий рік впровадження регулювання)	Періодичні (за наступний рік)	Витрати за п'ять років
14	Разом. гривень	234,72	234,72	1173,60
15	Кількість суб'єктів малого підприємництва, що повинні виконати вимоги регулювання, одиниць	4	4	4
16	Сумарно. гривень	938,88	938,88	4 694,40

\* За інформацією Головного управління Державної податкової служби у Дніпропетровській області (лист від 06.04.2021 № 7879/5/04-36-18-04-13) стосовно суб'єктів господарювання, які провадять діяльність у сфері будівництва.

#### Примітки:

1. Інформація про розмір часу, який витрачається суб'єктами на виконання процедури є оціночною, отримана за результатами проведених консультацій (наведено в таблиці 2.1 розділу).
2. Розрахунок вартості 1 людино-години: Законом України «Про Державний бюджет України на 2021 рік» встановлено у 2021 році мінімальну заробітну плату: у місячному розмірі з 1 січня – 6 000,00 гривні; у погодинному розмірі з 1 січня – 36,11 гривні.
3. Припущено, що суб'єкт розробляє та впроваджує внутрішні для себе процедури на впровадження вимог регулювання в перший рік (відповідно до пп 266.7.5. ПКУ платники податку - юридичні особи самостійно обчислюють суму податку станом на 1 січня звітного року і не пізніше 20 лютого цього ж року подають контролюючому органу за місцезнаходженням об'єкта об'єктів оподаткування декларацію за формою, встановлену у порядку, передбаченому статтею 46 ПКУ, з розбивкою річної суми рівними частками поквартально.
4. Відповідно до статті 266 ПКУ базою оподаткування податком на нерухоме майно, відмінне від земельної ділянки, є загальна площа об'єкта нежитлової нерухомості, в тому числі його часток. Ставки податку на нерухоме майно, відмінне від земельної ділянки визначаються у відсотках до розміру мінімальної заробітної плати, визначеної на 1 січня звітного (податкового) року, за 1 кв.м. бази оподаткування.
5. Загальною площею для розрахунку суми витрат на сплату податку на нерухоме майно, відмінне від земельної ділянки (позиція 2) на окремо розташовані багаторівневі паркінги вважається орієнтовна площа 1000 кв.м (100 паркомісць).
6. Відповідно до «Прогнозу економічного і соціального розвитку України на 2021-2023 роки» затвердженого Постановою Кабінету Міністрів України від 29 липня 2020 р. № 671 середньозважений рівень мінімальної середньозваженої заробітної плати у 2022 році становить 6700 грн, у 2023 році – 7176 грн. Оскільки за Прогнозом середньозважену заробітну плату за 2022-2023 роки збільшено на 7 відсотків, пропонується рахувати подальше її зростання в розмірі 7 відсотків.

## Бюджетні витрати на адміністрування регулювання суб'єктів малого підприємництва

Державне регулювання рішення не передбачає утворення нового державного органу (або нового структурного підрозділу діючого органу).

Відповідно до ПКУ контролюючі органи здійснюють адміністрування податків, зборів, платежів, у тому числі проводять відповідно до законодавства перевірки та звірки платників податків.

Згідно з Постановою Кабінету Міністрів України від 06.03.2019 № 227 «Про затвердження положень про Державну податкову службу України та Державну митну службу України» центральним органом виконавчої влади, що реалізує державну податкову політику є Державна податкова служба України (ДПСУ).

Відповідно до Податкового кодексу України контролюючі органи здійснюють адміністрування податків, зборів, платежів, у тому числі проводять відповідно до законодавства перевірки та звірки платників податків.

Бюджетні витрати на адміністрування регулювання суб'єктів малого підприємництва здійснюються в межах бюджетних асигнувань для відповідного органу.

4. Розрахунок сумарних витрат суб'єктів малого підприємництва, що виникають на виконання вимог регулювання

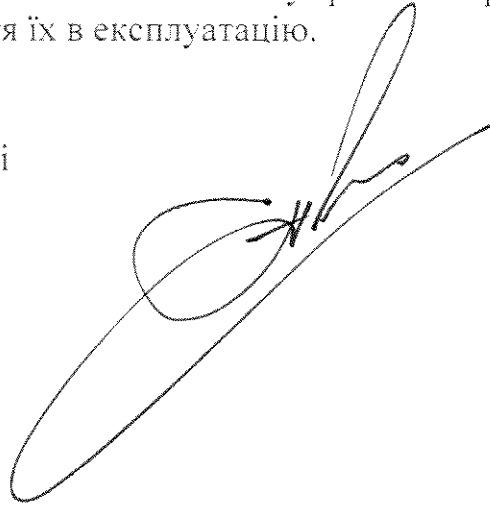
Таблиця 2.3

№ з/п	Показник	Перший рік регулювання (стартовий)	За п'ять років
1	Оцінка "прямих" витрат суб'єктів малого підприємництва на виконання регулювання, грн (рядок 8 таблиці 2.2)	120 000,00	715 360,00
2	Оцінка вартості адміністративних процедур для суб'єктів малого підприємництва щодо виконання регулювання та звітування, грн (рядок 16 таблиці 2.2)	938,88	4 694,40
3	Сумарні витрати малого підприємництва на виконання запланованого регулювання (сума рядків 1 та 2 цієї таблиці)	120 938,88	720 054,40
4	Бюджетні витрати на адміністрування регулювання суб'єктів малого підприємництва, грн	X	X
5	Сумарні витрати на виконання запланованого регулювання (сума рядків 1 та 2 цієї таблиці)	120 938,88	720 054,40

5. Розроблення коригуючих (пом'якшувальних) заходів для малого підприємництва щодо запропонованого регулювання

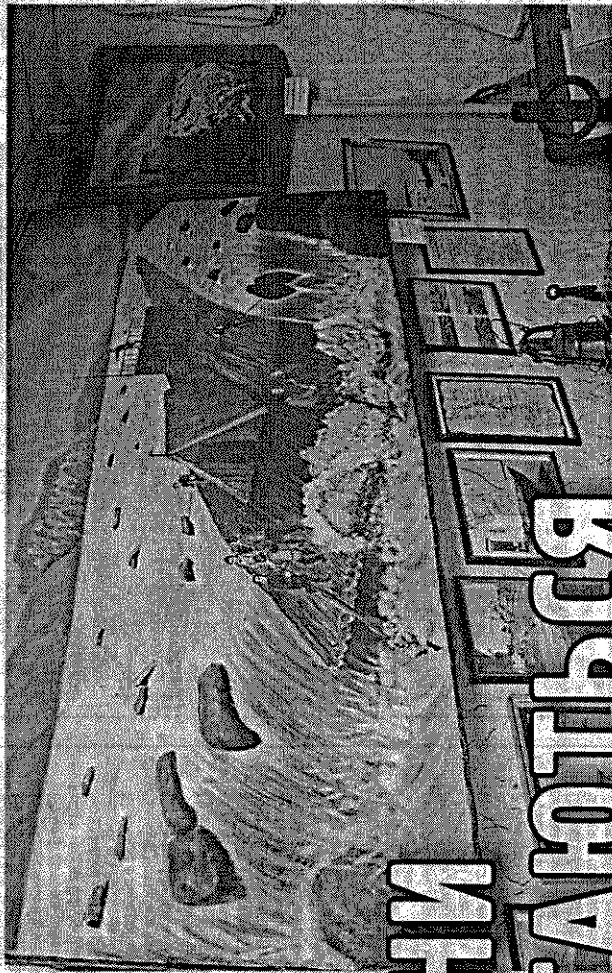
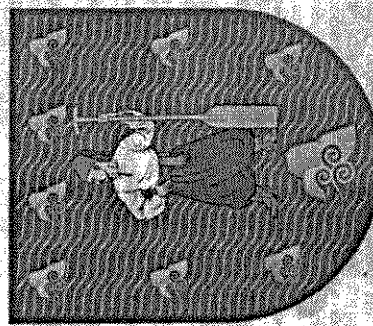
Для суб'єктів господарювання – потенційних інвесторів, коригуючим (пом'якшувальним) заходом є можливість задовольнити підприємницький інтерес до будівництва окремо розташованих багаторівневих паркінгів шляхом зниження податкового навантаження на початку роботи проекту, а саме: протягом 5 років з часу прийняття їх в експлуатацію.

Директор департаменту по роботі  
з доходами місцевого бюджету  
Дніпровської міської ради



О. О. Козік

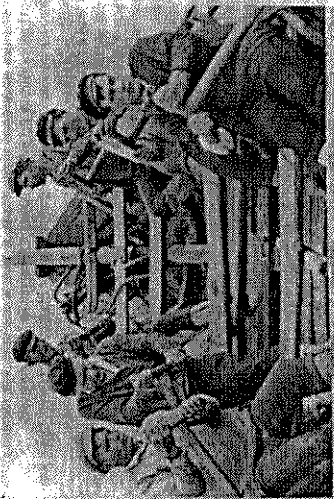




## ЛОЦМАНИ ПОВЕРТАЮТЬСЯ

У Дніпрі побудують новий комплекс Музею історії лоцманів Дніпровських порогів, який розташований там, де жили легендарні підкорювачі порогів, — у Лоцманській Кам'янці (вул. Мільмана, 63).

«Музей стилують під хату дніпровського лоцмана, ми плануємо не лише зробити представлення експонатів, а й додати сучасні технології, які допоможуть поринути у світ лоцманів. Реалізуємо симулятор-атракціон. Де відвідувачі зможуть нібито підкорювати пороги. Буде технологія доповненої реальності, аудіо- та відеоімітація. За приклад брали Музей історії Дніпра», — розповів начальник управління культури Дніпровської міської ради Євген Хорошилов.



### ХОЧУ ВЧИТИСЯ У ГІМНАЗІЇ

В Україні триває реформа загальної середньої освіти. Аби виконати вимоги чинного законодавства, у Дніпрі відбувається поетапна трансформація шкіл. У вересні 2022 року за працюють гімназії (5–9 класи), а ліцей (10–11 класи) надаватимуть тільки профільну освіту. Про це повідомила під час пресконференції 5 квітня заступник директора — начальник управління освіти департаменту гуманітарної політики Дніпровської міської ради Оксана Салогоуб.

«Згідно із законом України «Про повну загальну середню освіту» остаточної перехід має відбутися 2027 року, коли учні «Нової української школи» вступлять до 10 класу. Тоді дев'ятикласники для продовження освіти зможуть обирати навчальний заклад за бажанням: ліцей академічного напрямку чи спеціалізований, коледж, технікуми, заклади професійно-технічної освіти. Також вони матимуть право обирати предмети, які б хотіли вивчати», — сказала Оксана Салогоуб.

Загалом у Дніпрі потрібно створити понад 50 ліцей, з урахуванням тих, що є (Фінансово-економічний, юридичний, ЛІТ, Україно-Американський, з посиленою військово-фізичною підготовкою та ліцей №142). Для поетапного переходу до профільної школи цього року планується створити ще 27 ліцей, з них 22 зі структурним підрозділом «гімназія» та три — за міжнародною угодою із загальним рівнем освіти (1–12 класи).

«Також до початку навчального року 2024/25 у гімназіях, які зможуть стати структурними підрозділами ліцей, не повинно бути початкової школи. Через це з 1 вересня цього року такі школи вже не набиратимуть перших класів. З урахуванням територіальної доступності запропоновано перепрофілювати у початкові школи такі заклади: СШ №48, №98, №106, №107 (окрім НВК №108, який вже працює у такому форматі). Ті заклади, де кількість учнів 9 класів, які бажають продовжувати навчання у 10 класах, невелика, 10 класи не набиратимуть. Таких шкіл у місті близько 30. Інші школи, яких понад 120, згодоріч продовжуватимуть набирати 10 класи.



### ПОВІДОМЛЕННЯ

про оприлюднення проекту регуляторного акта проекту рішення Дніпровської міської ради «Про внесення змін до рішення міської ради від 06.12.2017 № 12/27

### «Про ставки та пільги зі сплати податку на нерухоме майно, відмінне від земельної ділянки, на території міста»

Відповідно до статті 9 Закону України «Про засади державної регуляторної політики у сфері господарської діяльності», з метою одержання зауважень та пропозицій від фізичних та юридичних осіб, їх об'єднань повідомляємо про оприлюднення проекту рішення Дніпровської міської ради «Про внесення змін до рішення міської ради від 06.12.2017 № 12/27 «Про ставки та пільги зі сплати податку на нерухоме майно, відмінне від земельної ділянки, на території міста» (далі – проект регуляторного акта).

Розробник проекту регуляторного акта – департамент по роботі з доходами місцевого бюджету Дніпровської міської ради.

Метою розробки та впровадження зазначеного регуляторного акта є:

- врегулювання правовідносин між контролюючими органами, місцевим самоврядуванням та фізичними особами - платниками податку на нерухоме майно, відмінне від земельної ділянки;
- створення у місті сприятливих економічних умов для будівництва окремо розташованих багаторівневих паркінгів для збільшення кількості місць для паркування транспортних засобів та оптимізації транспортної інфраструктури міста;
- забезпечення своєчасних надходжень до місцевого бюджету за рахунок сплати податку на нерухоме майно, відмінне від земельної ділянки з метою належного фінансування програм соціально-економічного та культурного розвитку громади.

Повний текст проекту регуляторного акта та відповідний аналіз регуляторного впливу оприлюднено на офіційному вебсайті Дніпровської міської ради (dniproгада.gov.ua) у меню «Регуляторна політика». Пропозиції та зауваження до проекту регуляторного акта приймаються департаментом по роботі з доходами місцевого бюджету Дніпровської міської ради протягом одного місяця з дати його опублікування на паперових носіях за адресою: просп. Дмитра Яворницького, 75, м. Дніпро, 49000 або в електронному вигляді на електронну пошту: Dohody\_Dnipro@dnipro.gov.ua з поміткою «Пропозиції та зауваження до проекту регуляторного акта».

Директор департаменту по роботі з доходами місцевого бюджету Дніпровської міської ради О. О. Козік.

### ПОВІДОМЛЕННЯ

про оприлюднення проекту регуляторного акта проекту рішення Дніпровської міської ради «Про внесення змін до рішення міської ради від 06.12.2017 № 13/27

### «Про ставки земельного податку, розмір орендної плати за землю, пільги зі сплати земельного податку на території міста»

Відповідно до статті 9 Закону України «Про засади державної регуляторної політики у сфері господарської діяльності», з метою одержання зауважень та пропозицій від фізичних та юридичних осіб, їх об'єднань повідомляємо про оприлюднення проекту рішення Дніпровської міської ради «Про внесення змін до рішення міської ради від 06.12.2017 № 13/27 «Про ставки земельного податку, розмір орендної плати за землю, пільги зі сплати земельного податку на території міста» (далі – проект регуляторного акта).

Розробник проекту регуляторного акта – департамент по роботі з доходами місцевого бюджету Дніпровської міської ради.

Метою розробки та впровадження зазначеного регуляторного акта є:

- створення у місті сприятливих економічних умов для будівництва окремо розташованих багаторівневих паркінгів для збільшення кількості місць для паркування транспортних засобів та оптимізації транспортної інфраструктури міста.

Повний текст проекту регуляторного акта та відповідний аналіз регуляторного впливу буде оприлюднено на офіційному вебсайті Дніпровської міської ради (dniproгада.gov.ua) у меню «Регуляторна політика».

Пропозиції та зауваження до проекту регуляторного акта приймаються департаментом по роботі з доходами місцевого бюджету Дніпровської міської ради протягом одного місяця з дати його опублікування на паперових носіях за адресою: просп. Дмитра Яворницького, 75, м. Дніпро, 49000 або в електронному вигляді на електронну пошту: Dohody\_Dnipro@dnipro.gov.ua з поміткою «Пропозиції та зауваження до проекту регуляторного акта».

Директор департаменту по роботі з доходами місцевого бюджету Дніпровської міської ради О. О. Козік.

цього року продовжуватимуть навчання у школах. Загалом на півнізі з окремих підрозділом «Початкова школа» заплановано перепрофілювати 107 шкіл» – розповіла детальніше Оксана Сапогуб.

До змін готується НВК №111. Директорка закладу Світлана Горбачова сказала: «Ми готуємося стати багатпрофільним академічним ліцеєм, тому з 1 вересня набирати перші класи не будемо. У нас уже розвинена модель і система функціонування НВК як профільного навчання у старших класах. З сьомого класу у нас введене допрофільне навчання, що дає можливість підготувати учнів до свідомого вибору подальшого шляху. Дали ми дочекаємося виходу положення про академічні ліцеї і плануватимемо роботу відповідно до нормативних документів».

Зі свого боку директорка КЗО «Фінансово-економічний ліцей наукового спрямування при Університеті митної справи та фінансів» Дар'я Новохатна відзначила доцільність перепрофілювання: «Досвід профільного навчання виправдовує себе. Наш заклад напелжить до сотні найкращих закладів освіти України за підсумками складання учнями ЗНО. Наші випускники 100% стають студентами вищих навчальних закладів. Перепрофілювання – вимога сьогодення, за цим майбутнє».

Для того, щоб ознайомити містян із результатами трансформації шкіль. у Дніпрі створили ориєнтовну мапу гімназій та ліцеїв.

### МУЗЕЙ МАЙБУТНЬОГО

#### У Дніпрі оголосили онлайн-конкурс дитячої творчості

Оголошено конкурс дитячої творчості «Музей майбутнього». Його організував комунальний заклад «Музей спротиву Голодомору до Міжнародного дня музеїв, який святкують 18 травня. Конкурс передбачає три номінації: малюнок (живопис, графіка), саморобка (з використанням будь-яких матеріалів) та літературний вірш або твір. Про це під час пресконференції 6 квітня повідомила директорка КЗ «Музей спротиву Голодомору» ДМР Лілія Богачева. «Конкурс проходить за трьома категоріями: учні 1-4 класів, 5-8 класів та 9-12 класів. Переможці кожної категорії отримують подарунки. Після підбиття підсумків найкращі роботи виставлять на першому поверсі Дніпровської міської ради» – зазначила Лілія Богачева. Заявки на конкурс можна подавати до 7 травня на електронну пошту [muzeu.dreams2021@gmail.com](mailto:muzeu.dreams2021@gmail.com) або безпосередньо до «Музею спротиву Голодомору» (вул. Старицька, 40-Б) у понеділок та вівторок з 10:00 до 15:00.