



УКРАЇНА
ВАПНЯРСЬКА СЕЛИЩНА РАДА
ТОМАШПІЛЬСЬКОГО РАЙОНУ ВІННИЦЬКОЇ ОБЛАСТІ

24240, вул. Незалежності, 140, смт. Вапнярка, Томашпільський р-н, Вінницька обл.
Тел.: (04350)3-28-47, 3-26-45 код ЄДРПОУ: 04325911 e-mail: vpr@meta.ua

Вих. № 708 від 14.05.2021 року

Державна регуляторна
служба України

Супровідний лист

Вапнярська селищна рада просить розглянути проєкт рішення про встановлення місцевих податків і зборів на території Вапнярської об'єднаної територіальної громади на 2022 рік.

Доповнений пакет документів додається :

1. Скріншот повідомлення про оприлюднення проєкту регуляторного акту.
2. Аналіз регуляторного впливу.
3. М-Тест до Аналізу регуляторного впливу
4. Експертний висновок
5. Проєкт рішення « Про встановлення місцевих податків і зборів на території Вапнярської об'єднаної територіальної громади на 2021 рік»

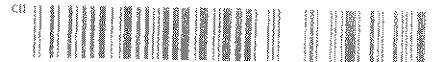
Селищний голова

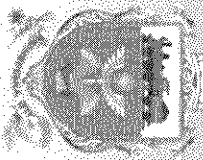


О.П. Горенюк

0.312

Державна регуляторна служба України
№ 4136/0/19-21 від 26.05.2021





Вапнярська громада

Вінницька область, Тульчинський район



[ГОЛОВНА](#)

[НОВИНИ](#)

[ФОТОГАЛЕРЕЯ](#)

[КАРТКА ГРОМАДИ](#)

[ОГОЛОШЕННЯ](#)

[КОНТАКТИ](#)

[FACEBOOK](#)

[ВАПНЯРЬСКА ГРОМАДА](#)

[ВАПНЯРЬСКА СЕЛИЩНА РАДА](#)

[ГРАДОК ПРИЙОМУ ГРОМАДЯН](#)

[ЗВІТ СЕЛИЩНОГО ГОЛОВИ](#)

[Історична Довідка](#)

[АРХІВ документів](#)

[Бюджет громади](#)

[Проекти розвитку](#)

[ЗВЕРНЕННЯ ГРОМАДЯН](#)

[КП "ВАПНЯРСЬКИЙ ККП"](#)

[КВЕТ "ВАПНЯРКА ВОДОКАНАЛ"](#)

[КНП "ВАПНЯРСЬКИЙ МЕДИЧНИЙ ЦЕНТР ПМСД"](#)

[СОЦІАЛЬНЕ ТАКСІ](#)

[ВІДДІЛ ОСВІТИ, КУЛЬТУРИ](#)

Вапнярська громада · Регіональна діяльність · 2021 рік

2021 рік

Про затвердження Плану діяльності з підготовки проекту регуляторних актів Вапнярської селищної ради на 2021 рік

[Завантажити](#)

АНАЛІЗ РЕГУЛЯТОРНОГО ВПЛИВУ

до проекту рішення Вапнярської селищної ради «Про встановлення місцевих податків і зборів на території Вапнярської об'єднаної територіальної громади»

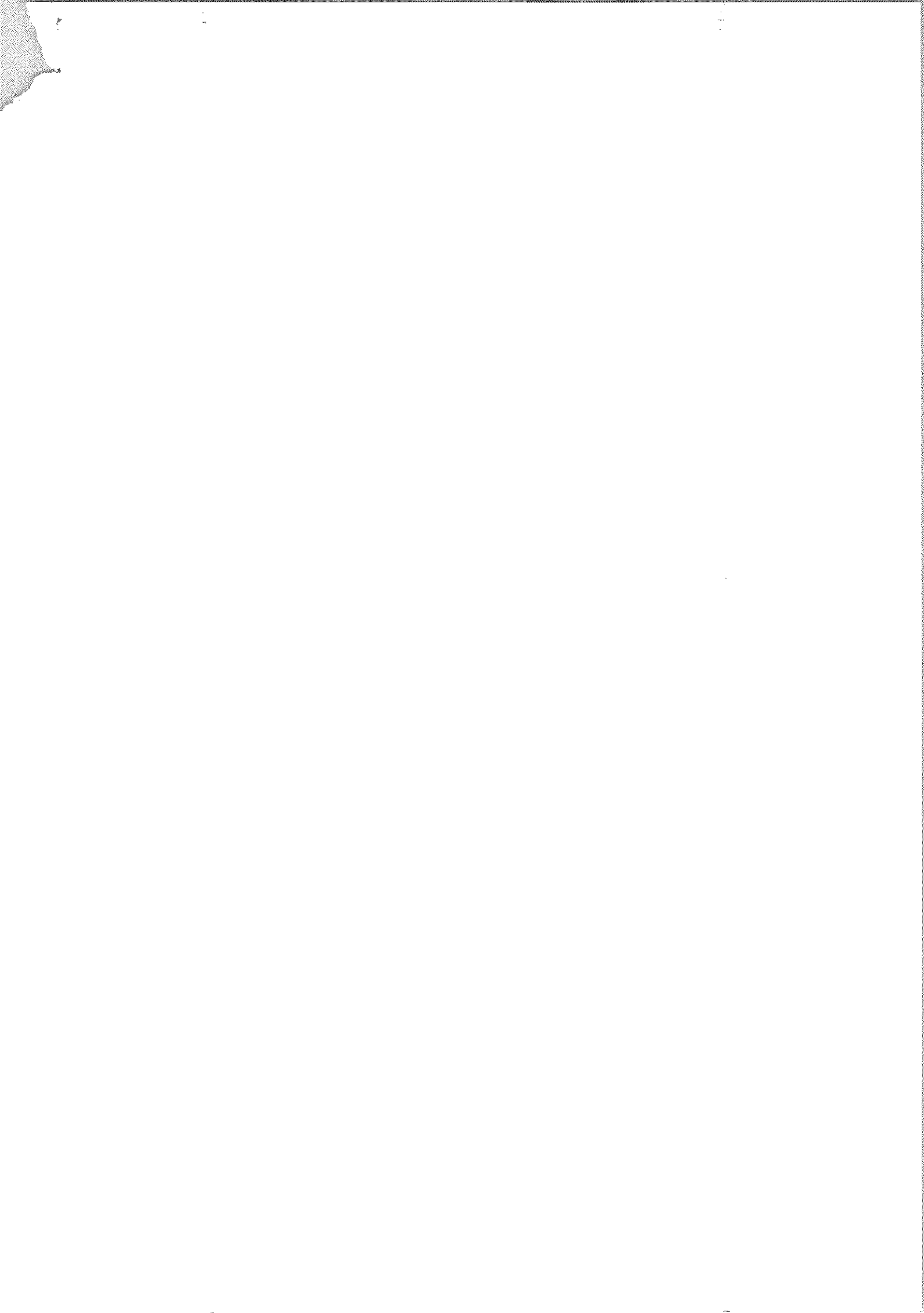
[Завантажити](#)

Проект рішення "Про встановлення місцевих податків і зборів на території Вапнярської територіальної громади"

[Завантажити](#)

ПОВІДОМЛЕННЯ про оприлюднення проекту регуляторного акту

[Завантажити](#)



ПОВІДОМЛЕННЯ ПРО ОПРИЛЮДНЕННЯ ПРОЕКТУ РЕГУЛЯТОРНОГО АКТУ

Відповідно до ст.9, ст.13 Закону України «Про засади державної регуляторної політики у сфері господарської діяльності» №1160 – IV від 11.09.2003 року з подальшими змінами і доповненнями, пп.12.3.4 п.12.3 ст.12 Податкового кодексу України Вапнярська селищна рада з метою одержання зауважень і пропозицій від фізичних і юридичних осіб, їх об'єднань оприлюднює:

Проект регуляторного акту та аналіз регуляторного впливу проекту рішення «Про встановлення місцевих податків і зборів на території Вапнярської територіальної громади».

Проект поданий Вапнярською селищною радою.

Проект разом з аналізом регуляторного впливу оприлюднюється у мережі Інтернет за офіційному веб-сайті Вапнярської селищної ради e-mail- vipt@meta.ua.

З текстом проекту та аналізом його регуляторного впливу можна також ознайомитися у приміщенні Вапнярської селищної ради в секретаря селищної ради.

Зауваження та пропозиції у письмовій формі від фізичних та юридичних осіб, їх об'єднань приймаються протягом місяця з дня оприлюднення до 05 травня 2021 року на адресу Вапнярської селищної ради.

Поштова адреса: 24240, вул. Незалежності, 140, смт. Вапнярка, Томашпільський район, Вінницька область, телефон (04350)3-28-47, 3-26-45, Вапнярська селищна рада; e-mail- vipt@meta.ua.

02.04.2021



АНАЛІЗ РЕГУЛЯТОРНОГО ВПЛИВУ
до проєкту рішення Вапнярської селищної ради
«Про встановлення місцевих податків і зборів на території Вапнярської об'єднаної територіальної громади»

Аналіз регуляторного впливу проєкту рішення селищної ради підготовлено на виконання вимог Закону України «Про засади державної регуляторної політики у сфері господарської діяльності» з урахуванням вимог Постанови Кабінету Міністрів України від 11 березня 2004 року №308 «Про затвердження методик проведення аналізу впливу та відстеження результативності регуляторного акта», зі змінами (Постанова Кабінету Міністрів України від 16 грудня 2015 року №1151).

I. Визначення проблеми, яку передбачається розв'язати шляхом регулювання

Відповідно статті 10 та пункту 12.3 статті 12 Податкового кодексу України законодавчо закріплено право органів місцевого самоврядування приймати рішення про встановлення місцевих податків і зборів в межах своїх повноважень та в порядку, визначеному цим кодексом.

Згідно п.12.3.3. ст. 12 Податкового кодексу України копія прийнятого рішення про встановлення місцевих податків та зборів або про внесення змін до них надсилається в електронному вигляді у десятиденний строк з дня прийняття до контролюючого органу, в якому перебувають на обліку платники відповідних місцевих податків та зборів, але не пізніше 25 липня року, що передує бюджетному періоду, в якому планується застосування встановлюваних місцевих податків та зборів або змін до них.

Згідно п.12.3.4 ст. 12 Податкового кодексу України, рішення «Про встановлення ставок місцевих податків та зборів на території населених пунктів Вапнярської селищної територіальної громади» повинно бути офіційно оприлюднене до 25 липня року, що передує бюджетному періоду, в якому планується застосування встановлюваних місцевих податків і зборів або змін. Відповідно до п.п.72.1.2.4 п.п.72.1.2 п.72.1 ст.72, постановою КМУ від 24.05. 2017 р. № 483 «Про затвердження форм типових рішень про встановлення ставок та пільг із сплати земельного податку та податку на нерухоме майно, відмінне від земельної ділянки» визначено типові форми рішень про встановлення ставок та пільг.

Проєктом передбачається створення умов для надходження до бюджету коштів від сплати податку на нерухоме майно, відмінне від земельної ділянки, плати за землю, транспортного податку та єдиного податку, забезпечення позитивного впливу на ринкове середовище та умови конкуренції на території Вапнярської селищної територіальної громади.

З метою правового регулювання господарських і адміністративних відносин між органами місцевого самоврядування та суб'єктами господарювання, недопущення суперечливих ситуацій, безумовного виконання Податкового кодексу України, виконання програм соціально-економічного розвитку громади, вказана проблема потребує розв'язання шляхом прийняття Вапнярською селищною радою рішення «Про встановлення ставок місцевих податків та зборів на території населених пунктів Вапнярської селищної територіальної громади».

Станом на 01.01.2021 року на території Вапнярської селищної ТГ обліковано 182 платники податку на нерухоме майно, відмінне від земельної ділянки, які є власниками житлової та нежитлової нерухомості, з них: 150 фізична особа, 32 - юридичних осіб. Земельний податок за 2020 рік сплатили 315 платників податку в т.ч.: 273 фізичні особи та 42 – юридичні особи.

На обліку стоїть 184 платників єдиного податку з них: 69 платників 1 групи, 115 платник 2 групи.

Оскільки з січня 2020 року, у зв'язку із приєднанням сільських територіальних громад до Вапнярської територіальної громади, а дія діючого рішення поширюється тільки на територію Вапнярської селищної територіальної громади до приєднання, прийняття

даного регуляторного акту забезпечить стабільність наповнення загального фонду бюджету Вапнярської селищної територіальної громади, що дозволить утримувати бюджетні установи, які забезпечують надання послуг населенню в різних галузях, своєчасно виплачувати заробітну плату бюджетникам та реалізувати міські цільові програми.

У разі не прийняття рішення «Про встановлення ставок місцевих податків та зборів на території населених пунктів Вапнярської селищної територіальної громади », податки будуть справлятися по ставкам, які діяли до 31 грудня року, що передує бюджетному періоду, в якому планується застосування даних податків, що спричинить втрати дохідної частини бюджету, як наслідок, будуть не профінансовані соціальні програми громади:

- утримання закладів дошкільної освіти, шкіл, ФАПів, амбулаторій (енергоносії, харчування, комунальні послуги, тощо) (300,0 тис. грн.);
- поточний ремонт доріг 200,0 тис. грн.)
- та інші заходи (50,0 тис. грн.)

Виходячи з вищевикладеного, з метою виконання вимог Податкового кодексу України, недопущення суперечливих ситуацій, забезпечення дохідної частини місцевого бюджету, виконання програм соціально-економічного розвитку об'єднаної територіальної громади пропонується прийняти рішення селищної ради «Про встановлення місцевих податків і зборів на території Вапнярської об'єднаної територіальної громади ». Прийняття рішення з даного питання необхідне для прозорого та ефективного встановлення ставок податку на нерухоме майно, відмінне від земельної ділянки, транспортного податку, плати за землю, єдиного податку, туристичного збору. Відсутність регулювання місцевих податків і зборів може привести до невиконання вимог чинного законодавства України.

Метою розроблення даного проекту рішення є забезпечення надходжень до місцевого бюджету, регламентування відносин щодо сплати місцевих податків і зборів платниками податків: 1) які проживають в адміністративно-територіальних межах Вапнярської об'єднаної громади (фізичні особи - мешканці громади); 2) які зареєстровані відповідно до Закону України «Про державну реєстрацію юридичних осіб, фізичних осіб-підприємців та громадських формувань» і сплачують податки до місцевого бюджету.

Аналіз втрат до місцевого бюджету

№ з/п	Назва показника	У разі прийняття рішення про місцеві податки та збори на 2022 рік		У разі не прийняття рішення про місцеві податки та збори на 2022 рік		Відхилення, (тис. грн.)
		Ставка (%)	Очікуваний обсяг надходжень (тис. грн.)	Ставка (%)	Очікуваний обсяг надходжень (тис. грн.)	
1	Податок на нерухоме майно відмінне від земельної ділянки	(від 0,1% до 1% залежно від виду нерухомого майна	2 226,6	(від 0,1% до 1% залежно від виду нерухомого майна	2000,6	226,0
2	Плата за землю (ставка земельного податку)	від 0,2% до 10%	9 446,9	від 0,2% до 10%	9 291,9	155,0
3	Єдиний податок	I гр. 10 % II гр. 15% незалежно від господарської діяльності	3 469,8	I гр. 10 % II гр. 15% незалежно від господарської діяльності	3300,8	169,0

4	Туристичний збір	0,5 відсотка - для внутрішнього туризму 2 відсотка - для в'їзного туризму	11,4	0,5 відсотка - для внутрішнього туризму 2 відсотка - для в'їзного туризму	11,4	0,0
	Разом (втрати до бюджету)	X	15 154,7	X	14 604,7	550,0

Примітка: враховуючи те, що транспортний податок встановлюється Податковим кодексом та не підлягає регулюванню органами місцевого самоврядування він буде справлятися виходячи з норм Кодексу у фіксованому розмірі - 25 000 грн. за один об'єкт оподаткування. Обсяг надходжень до місцевого бюджету не зміниться, тому втрати до бюджету по даному податку не розраховувались.

Разом з тим, у разі не прийняття рішення про встановлення транспортного податку сільська рада порушить норми Податкового кодексу України в частині обов'язкового встановлення цього податку.

В разі прийняття рішення «Про встановлення місцевих податків і зборів на території Вапнярської територіальної громади» очікується, що в бюджет Вапнярської територіальної громади надійдуть кошти в сумі 15 154,7 тис. грн.

Разом з тим, при прийнятті рішення необхідно забезпечити баланс інтересів суб'єктів господарювання, громадян та органу місцевого самоврядування.

Таким чином, Вапнярська селищна рада не підвищувала ставки туристичного збору, також, враховуючи пропозиції підприємців, не підвищувала ставки єдиного податку та плати за землю. Розміри ставок туристичного збору земельного податку а також єдиного податку для платників єдиного податку I та II групи залишаються на рівні минулорічних.

Для забезпечення видаткової частини місцевого бюджету щодо збільшення фінансування соціальних програм громади, з метою якісного наповнення бюджету, розширено кількість об'єктів оподаткування в розрізі цільового призначення земель, усунуено положення, які містять ознаки дискримінації, правила та процедури, які можуть містити ризики вчинення корупційних правопорушень.

Важливість проблеми при затвердженні місцевих податків і зборів полягає в необхідності наповнення місцевого бюджету та спрямування отриманих коштів від сплати місцевих податків та зборів на вирішення соціально-економічних проблем громади, благоустрій населених пунктів, покращення інфраструктури.

Враховуючи, вищевикладене, Вапнярською ТГ розробляється даний проект рішення «Про встановлення місцевих податків і зборів на території Вапнярської територіальної громади» та публікується в засобах масової інформації.

Основні групи, на які проблема справляє вплив:

Групи (підгрупи)	Так	Ні
Громадяни	V	
Орани місцевого самоврядування	V	
Суб'єкти господарювання,	V	
у тому числі суб'єкти малого підприємництва*	V	

Відповідно до чинного законодавства повноваження щодо встановлення місцевих податків і зборів є виключно компетенцією органів місцевого самоврядування.

Застосування процедури не має альтернатив, проблема встановлення місцевих податків і зборів не може бути розв'язана за допомогою ринкових механізмів, оскільки здійснення вищезазначених заходів є засобом державного регулювання та відповідно до Податкового кодексу України є компетенцією Вапнярської селищної ради.

Зазначена проблема не може бути вирішена за допомогою діючих регуляторних актів, оскільки ставки податків, затверджені рішеннями Вапнярської селищної ради на 2021 рік: «78 сесії 8 скликання № 1131 від 13 липня 2020 року «Про встановлення місцевих податків і зборів на території Вапнярської об'єднаної територіальної громади на 2021 рік», застосовуються лише на 2021 рік.

II. Цілі державного регулювання

Проект регуляторного акта спрямований на розв'язання проблеми, визначеної в попередньому розділі АРВ в цілому.

Основними цілями регулювання є:

- здійснити планування та прогнозування надходжень від місцевих податків та зборів при формуванні бюджету;
- встановити доцільні і обґрунтовані розміри ставок місцевих податків і зборів з урахуванням рівня платоспроможності громадян і суб'єктів господарювання та відповідно до потреб місцевого бюджету;
- встановити пільги щодо сплати місцевих податків і зборів;
- забезпечити своєчасне надходження до місцевого бюджету ТТ місцевих податків та зборів;
- забезпечити відкритість процедури, прозорість дій органу місцевого самоврядування.

Основними цілями його прийняття є:

- виконання вимог чинного податкового законодавства України;
- впорядкування сплати місцевих податків і зборів платниками податків на території Вапнярської територіальної громади;
- визначення вичерпного переліку податків та зборів, що мають справлятися на території громади;
- встановлення розмірів ставок місцевих податків та зборів в межах визначених Податковим кодексом України;
- збільшення надходжень до місцевого бюджету за рахунок встановлених місцевих податків та зборів;
- здійснення планування та прогнозування надходжень від місцевих податків та зборів при формуванні місцевого бюджету.

III. Визначення та оцінка альтернативних способів досягнення цілей

1. Визначення альтернативних способів

Вид альтернативи	Опис альтернативи
<p>Альтернатива 1. Не виносити на розгляд сесії селищної ради та не приймати рішення селищної ради «Про встановлення місцевих податків і зборів на території Вапнярської територіальної громади».</p>	<p>Оскільки з січня 2020 року, у зв'язку із приєднанням сільських територіальних громад до Вапнярської територіальної громади, а дія діючого рішення поширюється тільки на територію Вапнярської селищної територіальної громади.</p> <p>У разі не прийняття рішення «Про встановлення ставок місцевих податків та зборів на території населених пунктів Вапнярської селищної територіальної громади», податки будуть справлятися по ставкам, які діяли до 31 грудня року, що передувє бюджетному періоду, в якому планується застосування даних податків, що спричинить втрати дохідної частини бюджету. Очікуванні втрати місцевого бюджету в результаті неприйняття рішення «Про встановлення місцевих податків і зборів на території Вапнярської територіальної громади» складатимуть: 550,0 тис. грн., що не дозволить профінансувати заходи соціального, економічного та інженерного значення Вапнярської ТГ (благоустрій, утримання комунальних закладів та інше.)</p>
<p>Альтернатива 2. Прийняти рішення «Про встановлення місцевих податків і зборів на території Вапнярської територіальної громади» у запропонованому вигляді</p>	<p>Прийняття даного рішення забезпечить досягнення встановлених цілей, чітких та прозорих механізмів справляння та сплати місцевих податків і зборів на території територіальної громади та відповідне наповнення місцевого бюджету.</p> <p>Забезпечить фінансову основу самостійності органу місцевого самоврядування. До бюджету територіальної громади орієнтовно надійде 15 154,7 тис. грн., що дозволить профінансувати в повному об'ємі комунальні дошкільні навчальні заклади, благоустрій та інші соціальні програми.</p> <p>Крім того, при визначенні розміру ставок податків та зборів, враховані пропозиції підприємців, що дозволить уникнути соціальної напруги та сприятиме підвищенню рівня довіри до місцевої влади.</p>
<p>Альтернатива 3 Встановлення максимальних ставок місцевих податків і зборів на 2022 рік.</p>	<p>За рахунок прийняття максимальних ставок можливе значне перевиконання дохідної частини місцевого бюджету. Прийняття такого рішення призведе до значного збільшення навантаження на суб'єктів господарювання, що в свою чергу призведе до нарахування пені, штрафних санкцій за несвоєчасну сплату, збільшить недоїмку із сплати податків і зборів. Можливе скорочення кількості зареєстрованих СПД. Можливе виникнення соціальної напруги, непорозуміння між місцевою владою та СПД.</p>

2. Оцінка вибраних альтернативних способів досягнення цілей

Оцінка впливу на сферу інтересів органів місцевого самоврядування

Вид альтернативи	Вигоди	Витрати
Альтернатива 1 Не прийняття регуляторного акта	Зменшення податкового навантаження на суб'єктів малого підприємництва;	Зменшення надходжень до місцевого бюджету в сумі 550,0 тис. грн. Неможливість фінансування програм економічного та соціального розвитку територіальної громади. Різниця в застосування ставок податків і зборів на території громади.
Альтернатива 2 Прийняття регуляторного акта відповідно до Податкового кодексу України.	1. Забезпечить дотримання вимог Податкового кодексу України, реалізацію наданих органам місцевого самоврядування повноважень. 2. Забезпечить надходжень до бюджету Вапнярської ТГ в обсязі 15 154,7 тис. грн. 3. Створить сприятливі фінансові можливості місцевої влади для задоволення соціальних та інших потреб територіальної громади. 4. Вдосконалить відносини між місцевою владою, органом фінансової служби та суб'єктами господарювання пов'язаних зі справлянням місцевих податків і зборів.	Витрати пов'язані з публікацією об'яви щодо громадського обговорення проєкту та надання пропозицій.
Альтернатива 3 Встановлення максимальних ставок місцевих податків і зборів на 2022 рік.	Забезпечить максимальне надходження до бюджету ТГ, що дасть змогу реалізувати більше проєктів, в тому числі соціальних.	Існування ризику переходу діяльності суб'єктів господарювання в «тінь» та несплата податків. Погіршення іміджу місцевої влади.

Оцінка впливу на сферу інтересів громадян

Вид альтернативи	Вигоди	Витрати
Альтернатива 1 Не прийняття регуляторного акта	Сплата податку за мінімальними ставками, передбаченими Податковим кодексом України	Витрати пов'язані зі сплатою податків сумі: 550,0 тис. грн.. Невизначеність в застосування ставок податків та зборів.
Альтернатива 2 Прийняття регуляторного акта	Сплата податків і зборів за обґрунтованими ставками. Встановлення пільг по сплаті податків для окремих категорій громадян.	Сплата місцевих податків і зборів за запропонованими ставками.

відповідно до Вирішення соціально-економічних проблем громади за рахунок Податкового кодексу України. наповнення дохідної частини місцевого бюджету

Альтернатива 3 Вирішення більшої кількості Надмірне податкове Встановлення соціальних проблем об'єднаної навантаження призведе до максимальних громад за рахунок значного несвоечасної сплати місцевих ставок місцевих зростання дохідної частини податків та зборів, а це в свою чергу до нарахування пені та податків і зборів на місцевого бюджету 2022 рік. штрафних санкцій.

Оцінка впливу на сферу інтересів суб'єктів господарювання

Показник	Великі	Середні	Малі	Мікро	Разом*
Кількість суб'єктів господарювання, що підпадають під дію регулювання, одиниць	0	0	1	482	483
Питома вага групи у загальній кількості, відсотків	0,0	0,0	0.2%	99.8%	100%

Вид альтернативи	Вигоди	Витрати
Альтернатива 1 Не прийняття регуляторного акта у 2022 році	Суб'єкти господарювання – платники місцевих податків і зборів у 2022 році будуть справлятися по ставкам, які діяли до 31 грудня року, що бюджетному періоду, в якому планується застосування податків, що спричинить дохідної частини бюджету	– Витрати на сплату місцевих податків і зборів зменшаться, будуть при цьому справлятися по ставкам, які діяли до конкурентоспроможність не зміниться.
Альтернатива 2 Прийняття регуляторного акта	Сплата податків і зборів за обгрунтованими ставками. Встановлення пільг по сплаті податків для окремих категорій громадян. Відкритість процедури, прозорість дій місцевого самоврядування. Вдосконалення відносин селищною радою, органом фіскальної служби та суб'єктами господарювання пов'язаних із справлянням податків та зборів, враховані пропозиції підприємницької діяльності	Суб'єкти господарювання будуть сплачувати податок за ставками згідно рішення Вапнярської селищної ради. Затрати часу, необхідні для ознайомлення з рішенням про місцеві податки і збори - мінімальні. Сплата податків і зборів за запропонованими ставками (15 154,7тис. грн.). Детальна інформація щодо очікуваних витрат наведено у додатку 1 до цього АРВ. (38,9 тис.грн.)
Альтернатива 3 Встановлення максимальних	Відсутні.	За рахунок прийняття максимальних ставок будуть наявні додаткові витрати. Надмірне податкове

ставок місцевих податків і зборів на 2022 рік.

навантаження спричинить додаткові (непомірні) витрати малого бізнесу.

Оскільки дія рішення не розповсюджується на суб'єктів великого і середнього підприємництва, то аналіз розрахунку їх витрат не проводився.

IV. Вибір найбільш оптимального альтернативного способу досягнення цілей

Вартість балів визначається за чотирибальною системою оцінки ступеня досягнення визначених цілей, де:

4 - цілі прийняття регуляторного акта, які можуть бути досягнуті повною мірою (проблема більше існувати не буде);

3 - цілі прийняття регуляторного акта, які можуть бути досягнуті майже повною мірою (усі важливі аспекти проблеми існувати не будуть);

2 - цілі прийняття регуляторного акта, які можуть бути досягнуті частково (проблема значно зменшиться, деякі важливі та критичні аспекти проблеми залишаться невирішеними);

1 - цілі прийняття регуляторного акта, які не можуть бути досягнуті (проблема продовжує існувати).

Рейтинг результативності (досягнення цілей під час вирішення проблеми)	Бал результативності (за чотирибальною системою оцінки)	Коментарі щодо присвоєння відповідного бала
Альтернатива 1 Не прийняття регуляторного акта	1	Така альтернатива є не прийнятною, оскільки місцеві податки та збори будуть сплачуватися платниками відповідно до Податкового кодексу України за мінімальними ставками, громадяни втратять додаткові пільги. Зменшаться надходження до місцевого бюджету, а це не дозволить профінансувати в повній мірі соціально-економічні та інші програми. Проблема буде існувати до 2023 року. Очікуванні втрати до місцевого бюджету складатимуть 550,0 тис. грн.
Альтернатива 2 Прийняття регуляторного акта	3	Прийняття даного рішення селищної ради забезпечить досягнути встановлених цілей, чітких та прозорих механізмів справляння та сплати місцевих податків і зборів на території об'єднаної територіальної громади та відповідне наповнення місцевого бюджету. До бюджету територіальної громади надійде орієнтовно 15 154,7 тис. грн. Таким чином, прийняттям вказаного рішення буде досягнуто балансу інтересів громади і платників податків і зборів.
Альтернатива 3	2	Надмірне податкове навантаження на суб'єктів господарювання знівелює вигоди від збільшення

Встановлення
максимальних
ставок місцевих
податків і зборів на
2022 рік.

дохідної частини бюджету, а саме існує ризик
переходу суб'єктів господарювання в «тінь».
Балансу інтересів досягнуто не буде.

Рейтинг результативності	Вигоди (підсумок)	Витрати (підсумок)	Обґрунтування відповідного місця альтернативи у рейтингу
Альтернатива 1 Не прийняття регуляторного акта	Сплата місцевих податків і зборів за мінімальними ставками, передбаченими Податковим кодексом України.	Витрати пов'язані лише зі сплатою земельного податку.	Зменшення надходжень до місцевого бюджету, підвищення соціальної напруги по причині погіршення якості життя членів громади
Альтернатива 2 Прийняття регуляторного акта	Наповнення місцевого бюджету та спрямування фінансового ресурсу на соціально-економічний розвиток громади. Сплата податків і зборів СПД та громадянами за обґрунтованими ставками.	Сплата податків за запропонованими ставками (15 154,7 тис. грн.). Детальна інформація щодо очікуваних витрат СПД наведено у додатку 1 до цього АРВ.	Наповнення місцевого бюджету, збереження кількості суб'єктів господарювання та робочих місць
Альтернатива 3 Встановлення максимальних ставок місцевих податків і зборів на 2022 рік.	Додаткові надходження коштів до місцевого бюджету та спрямування їх на вирішення соціальних проблем територіальної громади.	Надмірне податкове навантаження спричинить занепад малого бізнесу. Детальна інформація щодо очікуваних витрат СПД наведено у додатку 1 до цього АРВ	Додаткове наповнення місцевого бюджету. Надмірне навантаження на СПД, можливе скорочення кількості СПД.

Рейтинг	Аргументи щодо переваги обраної альтернативи / причини відмови від альтернативи	Оцінка ризику зовнішніх чинників на дію запропонованого регуляторного акта
Альтернатива 1 Не прийняття регуляторного акта	У разі не прийняття регуляторного акта, податок справлятиметься по мінімальним ставкам, що відповідно спричинить втрати доходної частини бюджету і відповідно не виконання бюджетних програм.	Зміни до чинного законодавства: Податкового кодексу України; Бюджетного кодексу України; Земельного кодексу України;

	Вказана альтернатива є непринятною.	та інші закони (зміна мінімальної заробітної плати, прожиткового мінімуму)
Альтернатива 2	Цілі прийняття проекту рішення про встановлення місцевих податків і зборів на 2022 рік будуть досягнуті майже у повній мірі. До місцевого бюджету надійдуть додаткові кошти від сплати місцевих податків і зборів, а податкове навантаження для платників не буде надмірним. Таким чином, прийняттям вказаного рішення буде досягнуто балансу інтересів селищної ради та платників місцевих податків і зборів.	Зміни до чинного законодавства: 1. Податкового кодексу України; 2. Бюджетного кодексу України; 3. Земельного кодексу України; 4. Зміна мінімальної заробітної плати, прожиткового мінімуму.
Альтернатива 3	Цілі регулювання можуть бути досягнуті частково. Надмірне податкове навантаження на суб'єктів господарювання знівелює вигоди від значного збільшення дохідної частини місцевого бюджету. Балансу інтересів досягнути неможливо.	Зміни до чинного законодавства: Податкового кодексу України; Бюджетного кодексу України; Земельного кодексу України; та інші закони (зміна мінімальної заробітної плати, прожиткового мінімуму, тощо). Виникнення податкового боргу по причині не сплати місцевих податків та зборів.

Таким чином для реалізації обрано Альтернативу 2 – встановлення економічно-обґрунтованих місцевих податків та зборів, що є посилюючими для платників податків, та забезпечить фінансову основу самостійності органу місцевого самоврядування – Вапнярської селищної ради.

V. Механізми та заходи, які забезпечать розв'язання визначеної проблеми

Запропоновані механізми регуляторного акту за допомогою яких можна розв'язати проблему.

В результаті визначення цілі, проведення аналізу поточної ситуації в адміністративно-територіальних межах Вапнярської територіальної громади, аналітичних показників Крижопільського управління ГУ ДФС у Вінницькій області, інформації фінансового відділу Вапнярської селищної ради станом на 01.01.2021 року, проведених консультацій, нарад та зустрічей, основним механізмом, який забезпечить розв'язання визначеної проблеми є встановлення запропонованих місцевих податків і зборів на 2022 рік.

З метою реалізації поставленого завдання пропонується встановити ставки місцевих податків і зборів згідно проекту рішення Вапнярської селищної ради «Про встановлення місцевих податків і зборів на території Вапнярської територіальної громади на 2022 рік», що додається.

Заходи, які мають здійснити органи влади для впровадження цього регуляторного акту.

Розробка проекту рішення Вапнярської селищної ради «Про встановлення місцевих податків і зборів на території Вапнярської територіальної громади » та АРВ до нього. Проведення консультацій з суб'єктами господарювання.

Оприлюднення проекту разом з АРВ та отримання пропозицій і зауважень.

Підготовка експертного висновку постійної відповідальної комісії щодо відповідності проекту рішення вимогами статей 4, 8 Закону України «Про засади державної регуляторної політики у сфері господарської діяльності». Отримання пропозицій по удосконаленню від Державної регуляторної служби України. Прийняття рішення на пленарному засіданні сесії Вапнярської селищної ради. Оприлюднення рішення у встановленому законодавством порядку. Проведення заходів з відстеження результативності прийнятого рішення.

Запропонований вихід із ситуації, що склалася відповідає принципам державної регуляторної політики, а саме: доцільності, ефективності, збалансованості, передбачуваності, принципу прозорості та врахування громадської думки.

За результатами проведених розрахунків очікуваних витрат та вигод СПД, прогнозується, що прийняття зазначеного проекту рішення дозволить забезпечити баланс інтересів суб'єктів господарювання, громадян та органу місцевого самоврядування. А його застосування буде ефективним для вирішення проблеми, зазначеній в розділі I цього АРВ.

VI. Оцінка виконання вимог регуляторного акта залежно від ресурсів, якими розпоряджаються органи виконавчої влади чи органи місцевого самоврядування, фізичні та юридичні особи, які повинні впроваджувати або виконувати ці вимоги.

Бюджетні витрати на адміністрування регулювання суб'єктів господарської діяльності не підлягають розрахунку, оскільки встановлені нормами Податкового кодексу України. Органи місцевого самоврядування наділені повноваженнями лише встановлювати ставки місцевих податків і зборів, не змінюючи порядок їх обчислення, сплати та інші адміністративні процедури.

Тест малого підприємництва додається.

VII. Обґрунтування запропонованого строку дії регуляторного акта.

Термін дії акта:

Запропонований термін дії регуляторного акта один рік. В разі внесення змін до чинного законодавства України в частині справляння місцевих податків та зборів, відповідні зміни будуть внесені до даного регуляторного акта.

У разі якщо до 15 липня року, що передує бюджетному періоду, в якому планується застосування місцевих податків селищна рада не прийняла рішення про встановлення місцевих податків, такі податки справляються із застосуванням ставок, які діяли до 31 грудня року, що передує бюджетному періоду, в якому планується застосування таких місцевих податків. Враховуючи норми Бюджетного та Податкового кодексів України, якщо в рішенні органу місцевого самоврядування про встановлення місцевих податків та/або зборів, а також податкових пільг з їх сплати не визначено термін його дії, таке рішення є чинним до прийняття нового рішення.

VIII. Визначення показників результативності дії регуляторного акта

- Розмір надходжень до місцевого бюджету, пов'язаних з дією акта.
- Кількість суб'єктів господарювання та/або фізичних осіб, на яких поширюється дія акта.

- Розмір коштів, що витратимуться суб'єктами господарювання та/або фізичних осіб, пов'язаними з виконаннями вимог акту.

- Рівень поінформованості суб'єктів господарювання та/або фізичних осіб з основних положень акта

- Прогнозні показники результативності.

п/н	Назва показника	У разі прийняття рішення «Про встановлення місцевих податків і зборів на території Вапнярської територіальної громади»
		тис. грн.
1	Разом надходжень до місцевого бюджету (очікуваний обсяг надходжень), в тому числі:	15 154,7 тис. грн.
	- Податок на нерухоме майно, відмінне від земельної ділянки	2 226,6 тис. грн.
	- Плата за землю	9 446,9 тис. грн.
	- Єдиний податок	3469,8 тис. грн.
	- Туристичний збір	11,4
2	Кількість суб'єктів господарювання та/або фізичних осіб, на яких поширюватиметься дія акта	483
3	Час, що витратиметься суб'єктами господарювання та/або фізичними особами, пов'язаними з виконанням вимог акта, години на 1 суб'єкта .	2 години
4	Рівень поінформованості суб'єктів господарювання та/або фізичних осіб з основних положень акта, Оприлюднені повідомлення, проект рішення, АРВ: - на офіційному сайті Вапнярської ТГ; - на стенді Вапнярської ТГ ради - в газеті (ТУЛЬЧИНСЬКИЙ КРАЙ) - на сайті ДФС	Високий

Основними показниками результативності акта є:

- забезпечення відповідних надходжень до місцевого бюджету від сплати місцевих податків і зборів;

Надходження до місцевого бюджету від сплати місцевих податків і зборів	Обсяг надходжень за 2021 рік, (тис. грн.)	Прогноз надходжень на 2022 рік, (тис. грн.)	Відхилення, (тис. грн.)
Місцеві податки і збори, всього:	12 772,2	15 154,7	+ 2 382,5
податок на нерухоме майно	1 524,7	2 226,6	+701,9

земельний податок	8 632,6	9 446,9	+814,3
єдиний податок	2 604,5	3 469,8	+865,3
транспортний податок	0	0	0,0
туристичний збір	10,4	11,4	1,0

ІХ. Визначення заходів, за допомогою яких здійснюватиметься відстеження результативності дії регуляторного акта

Відстеження результативності регуляторного акта буде здійснюватися виконавчим комітетом Вапнярської селищної ради.

Метод проведення відстеження результативності:

Статистичний

Вид даних, за допомогою яких здійснюватиметься відстеження результативності:

Статистичні

- аналітичні показники Крижопільського управління ГУ ДФС у Вінницькій області;
- інформація фінансового відділу Вапнярської селищної ради.

Базове відстеження результативності регуляторного акта буде здійснюватися до дня набрання чинності цим регуляторним актом.

Повторне відстеження результативності буде здійснюватися за три місяці до дня закінчення визначеного строку дії регуляторного акта.

Проект розроблений з урахуванням вимог Податкового кодексу України, рекомендацій Державної регуляторної служби та обов'язку органів місцевого самоврядування надавати ДФС інформацію про прийняті ставки місцевих податків і зборів.

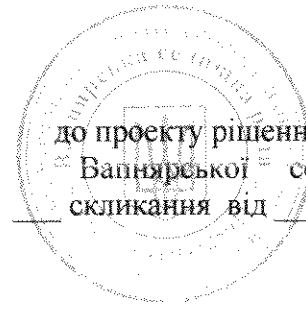
Назва рішення пропонується: «Про встановлення місцевих податків і зборів на території Вапнярської територіальної громади ». З огляду на зміст п.п. 12.4.3 п. 12.4 статті 12 ПКУ, яким визначається, що до повноважень сільських, селищних, міських рад та рад об'єднаних територіальних громад, що створені згідно із законом та перспективним планом формування територій громад, щодо податків і зборів належить: до початку наступного бюджетного періоду прийняття рішення про встановлення місцевих податків і зборів, зміну їх ставок, об'єкта оподаткування, порядку справляння чи надання податкових пільг, яке тягне за собою зміну податкових зобов'язань платників податків та яке набирає чинності з початку бюджетного періоду.

У проекті рішення відсутні положення, які містять ознаки дискримінації, правила та процедури, які можуть містити ризики вчинення корупційних правопорушень.

Проект не стосується питань впливу реалізації акта на ринок праці.

Селищний голова Вапнярської ТГ

О.П. Горенюк



Додаток 1
до АРВ

до проекту рішення _____ сесії
Вапнярської селищної ради
скликання від _____ року.

№ _____

ТЕСТ
малого підприємництва (М-Тест)
До АНАЛІЗ РЕГУЛЯТОРНОГО ВПЛИВУ
до проекту рішення Вапнярської селищної ради
**«Про встановлення місцевих податків і зборів на території Вапнярської
територіальної громади »**

1. Консультації з представниками мікро та малого підприємництва щодо оцінки впливу регулювання.

Консультації щодо визначення впливу запропонованого регулювання на суб'єктів малого підприємництва та визначення детального переліку процедур, виконання яких необхідно для здійснення регулювання, проведено розробником у період з лютого 2021 р. по березень 2021 р.

Порядковий номер	Вид консультації (публічні консультації прями (круглі столи, наради, робочі зустрічі тощо), інтернет-консультації прями (інтернет-форуми, соціальні мережі тощо), запити (до підприємців, експертів, науковців тощо)	Кількість учасників консультацій, осіб	Основні результати консультацій (опис)
1	Робочі наради та зустрічі (опитування)	1	Доведення до відома присутніх розрахунків та обґрунтування необхідності прийняття регуляторного акту. Обговорено запропоновані ставки податків. Отримано інформацію від представників мікро та малого підприємництва щодо необхідних ресурсів, а саме їх витрат (витрат часу та матеріальних) на запровадження регулювання
2	Круглі столи Робоча зустріч з представниками малого бізнесу	2	Обговорено запропоновані ставки податків. Отримано інформацію від представників мікро та малого підприємництва щодо необхідних ресурсів, а саме їх витрат (витрат часу та матеріальних витрат) на запровадження регулювання

2. Вимірювання впливу регулювання на суб'єктів малого підприємництва (мікро- та малі):

кількість суб'єктів підприємництва, на яких поширюється регулювання - 483 суб'єкта, в тому числі 1 суб'єкта малого підприємництва та 482 суб'єктів мікро підприємництва.

питома вага суб'єктів малого підприємництва у загальній кількості суб'єктів господарювання, на яких проблема справляє вплив 100 (відсотків).

3. Розрахунок витрат суб'єктів малого підприємництва на виконання вимог регулювання

(тис. грн.)

Порядковий номер	Найменування оцінки	У перший рік (стартовий рік впровадження регулювання)	Періодичні (за наступний рік)	Витрати за п'ять років
Оцінка "прямих" витрат суб'єктів малого підприємництва на виконання регулювання				
1	Придбання необхідного обладнання (пристроїв, машин, механізмів)	0	0	0
2	Процедури перевірки та/або постановки на відповідний облік у визначеному органі державної влади чи місцевого самоврядування	0	0	0
3	Процедури експлуатації обладнання (експлуатаційні витрати - витратні матеріали)	0	0	0
4	Процедури обслуговування обладнання (технічне обслуговування)	0	0	0
5	Інші процедури (сплата податку)	31,376 (розрахункова середня сума сплати податків одним суб'єктом малого підприємництва за умови встановлення ставок згідно запропонованого проекту)	0	0
6	Разом	31,376	0	0
7	Кількість суб'єктів господарювання, що повинні виконати вимоги регулювання, одиниць	483	0	0
8	Сумарно	15 154,6	0	0

Оцінка вартості адміністративних процедур суб'єктів малого підприємництва щодо виконання регулювання та звітування

(Для розрахунку вартості 1 людино-години використовується мінімальна заробітна плата, що згідно прогнозу у 2022 році становитиме 6700 грн. та у погодинному розмірі 40,36 грн., відповідно до Бюджетної резолюції затвердженої Кабінетом Міністрів України).

9	Процедури отримання первинної інформації про вимоги регулювання	1,5год*40,36= 60,54 грн.	0	0
10	Процедури організації виконання вимог регулювання: Внесення змін до внутрішніх процедур обліку та звітності	0,5год*40,36= 20,18 грн.	0	0
11	Процедури офіційного звітування	0	0	0
12	Процедури щодо забезпечення процесу перевірок	0	0	0
13	Інші процедури (уточнити)	0	0	0
14	Разом	80,72 грн.	0	0
15	Кількість суб'єктів господарювання, що повинні виконати вимоги регулювання, одиниць	483	0	0
16	Сумарно	38 987,76	0	0

Бюджетні витрати на адміністрування регулювання суб'єктів малого підприємництва.

Бюджетні витрати на адміністрування регулювання суб'єктів малого підприємництва не підлягають розрахунку, оскільки встановлені нормами Податкового кодексу України.

Органи місцевого самоврядування наділені повноваженням лише встановлювати ставки місцевих податків (зборів), не змінюючи порядок їх обчислення та інші адміністративні процедури.

4. Розрахунок сумарних витрат суб'єктів малого підприємництва, що виникають на виконання вимог регулювання

Порядковий номер	Показник	(тис. грн.)	
		Перший рік регулювання (стартовий)	За п'ять років
1	Оцінка "прямих" витрат суб'єктів малого підприємництва на виконання регулювання	15 154,600	X
2	Оцінка вартості адміністративних процедур для суб'єктів малого підприємництва щодо виконання регулювання та звітування	38,98776	X

3	Сумарні витрати малого підприємства на виконання запланованого регулювання	15 193,58776	X
4	Бюджетні витрати на адміністрування регулювання суб'єктів малого підприємства	0	X
5	Сумарні витрати на виконання запланованого регулювання	15 193,58776	X

5. Розроблення корегуючих (пом'якшувальних) заходів для малого підприємства щодо запропонованого регулювання

На основі аналізу статистичних даних що наданні фінансовим відділом виконавчого комітету Вапнярської селищної ради та під час консультацій, проведених із суб'єктами підприємства, визначено, що зазначені ставки податків є прийнятними для суб'єктів малого підприємства і впровадження компенсаторних (пом'якшувальних) процедур не потрібно.

Селищний голова
Вапнярської ОТГ



О.П. Горенюк

Експертний висновок

комісії по розробленню регуляторних актів Вапнярської селищної ради та постійної комісії Вапнярської селищної ради ТГ з питань фінансів, бюджету, планування соціально-економічного розвитку інвестицій та міжнародного співробітництва - «Аналізу регуляторного впливу регуляторного акта - проекту рішення Вапнярської селищної ради «Про встановлення місцевих податків і зборів на території Вапнярської територіальної громади»»

Відповідальна комісія - комісія по розробленню регуляторних актів Вапнярської селищної ради спільно з постійною комісією Вапнярської селищної ради ТГ з питань фінансів, бюджету, планування соціально-економічного розвитку інвестицій та міжнародного співробітництва керуючись статтями 4, 8, 34 Закону України «Про засади державної регуляторної політики у сфері господарської діяльності», розглянули проект рішення селищної ради «Про встановлення місцевих податків і зборів на території Вапнярської територіальної громади» та аналіз його регуляторного впливу і встановили наступне:

Відповідальними за розроблення вказаного проекту є фінансовий відділ Вапнярської селищної ради та комісія по розробленню регуляторних актів Вапнярської селищної ради. Проект рішення підготовлено на підставі Закону України «Про місцеве самоврядування в Україні», Податкового кодексу України.

1. Відповідність проекту регуляторного акта принципам державної регуляторної політики, встановленим статтею 4 Закону України «Про засади державної регуляторної політики у сфері господарської діяльності»

Постійна комісія визначає наступне.

Ситуація, яка вплинула на необхідність його розробки, свідчить про необхідність регулювання господарських відносин з метою вирішення існуючого питання.

З метою правового регулювання господарських і адміністративних відносин між членами територіальної громади, органами місцевого самоврядування та фіскальними органами, урахування змін у податковому законодавстві селищна рада ТГ має ухвалити нове рішення «Про встановлення місцевих податків і зборів на території Вапнярської територіальної громади».

Механізм вирішення питання, запропонований у проекті, відповідає потребам та ринковим вимогам з урахуванням усіх прийнятних альтернатив.

Крім того, проект передбачає забезпечення досягнення внаслідок дії регуляторного акта максимально можливих позитивних результатів за рахунок мінімально необхідних витрат ресурсів та балансу інтересів суб'єктів господарювання, громадян та держави.

В цілому при підготовці проекту регуляторного акта витримана послідовність регуляторної діяльності: проект відповідає цілям державної регуляторної політики, також його включено до плану діяльності з підготовки проектів регуляторних актів, строк підготовки I півріччя, проведені роботи з регуляторної процедури:

- розміщено повідомлення про оприлюднення проекту регуляторного акту» та оприлюднено Проект регуляторного акту «Про встановлення місцевих податків і зборів на території Вапнярської об'єднаної територіальної громади» і аналіз його регуляторного впливу 02 квітня 2021 року у районній газеті «Тульчинський край» та на офіційному веб-сайті селищної ради в мережі Інтернет (<http://vapnyarska.gromada.org.ua/>).

- Зауваження та пропозиції до проекту рішення, які надходили від фізичних та юридичних осіб, розглянуті на засіданні комісії та враховані в остаточному проекті рішення.

Таким чином, проект регуляторного акта - проект рішення селищної ради «Про встановлення місцевих податків і зборів на території Вапнярської територіальної громади» (аналіз його регуляторного впливу) відповідає усім принципам державної регуляторної політики встановленим статтею 4 Закону України «Про засади державної регуляторної політики у сфері господарської діяльності».

2. Відповідність проекту регуляторного акта вимогам статті 8 Закону України «Про засади державної регуляторної політики у сфері господарської діяльності» щодо підготовки аналізу регуляторного впливу.

Податковим кодексом України визначено, що ставки місцевих податків і зборів встановлюються рішенням органу місцевого самоврядування.

Таким чином, з метою правового регулювання господарських і адміністративних відносин між членами територіальної громади, органами місцевого самоврядування та фіскальними органами, з врахуванням змін у податковому законодавстві селищна рада має ухвалити рішення «Про встановлення місцевих податків і зборів на території Вапнярської територіальної громади».

Сфера дії визначеного регуляторного акта розповсюджується на фізичних та юридичних осіб, у тому числі нерезидентів, згідно з чинним законодавством.

Зазначена проблема не може бути вирішена за допомогою діючих регуляторних актів, оскільки ставки податків, затверджені рішеннями Вапнярської селищної ради на 2021 рік: (78 сесії 8 скликання №1131 від 13 липня 2020 року), застосовуються лише на 2021 рік, та діяли на території ОТГ

Таким чином, зазначене питання потребує розв'язання шляхом ухвалення рішення селищної ради «Про встановлення місцевих податків і зборів на території Вапнярської територіальної громади». Метою цього регуляторного акта є встановлення місцевих податків і зборів на території усієї Вапнярської територіальної громади з урахуванням вимог Податкового кодексу України.

У ході пошуку альтернативних способів досягнення визначених цілей доцільно розглянути такі можливості:

- відмова від введення в дію запропонованого акта;
- введення в дію запропонованого акта.

Перша альтернатива. Відмова від введення в дію запропонованого акта. Відповідно до пункту 10.3. Податкового Кодексу України місцеві ради в межах повноважень, вирішують питання встановлення місцевих податків і зборів. У разі відмови введення в дію запропонованого регуляторного акта, відповідно до підпункту 12.3.5 пункту 12.3 статті 12 Податкового кодексу України місцеві податки і збори будуть справлятися виходячи з норм Кодексу із застосуванням ставок, які діяли до 31 грудня року, що передусь бюджетному періоду та не охоплює всі населені пункти новоствореної територіальної громади

Тому, така альтернатива є неприйнятною.

Друга альтернатива. Введення в дію запропонованого регуляторного акта. Запропонований спосіб вирішення зазначеного питання є найбільш прийнятним з огляду на можливість виконання та ефективну реалізацію регуляторного акта, який повністю відповідає повноваженням селищної ради відповідно до Податкового кодексу України, Закону України «Про місцеве самоврядування в Україні». Лише в такий спосіб можна поєднати інтереси територіальної громади, платників місцевих податків і зборів та органів місцевого самоврядування.

Згідно з Податковим кодексом України до повноважень селищних рад належить прийняття рішення про встановлення місцевих податків і зборів.

Зробити це можливо за рахунок ухвалення відповідного рішення ради.

У зв'язку з означеним, вирішення проблеми врегулювання питань розміру ставок місцевих податків і зборів, пропонується шляхом ухвалення відповідного рішення селищної ради. Запропонований спосіб досягнення цілей є оптимальним шляхом вирішення питання й ґрунтується на загальнообов'язковості виконання норм рішення всіма учасниками правовідносин у системі оподаткування.

При здійсненні регуляторної діяльності розробником розглядаються обґрунтовані пропозиції та зауваження до проекту рішення, надані в установленому законом порядку

суб'єктами господарювання. Інформування громадськості відносно регуляторного акта здійснюється через такі джерела інформації:

- офіційна веб-сторінка Вапнярської селищної ради в мережі Інтернет, у розділі «Регуляторна діяльність» (<https://vapnyarska-gromada.gov.ua/2021-rik-09-03-09-05-01-2021/>).

Можливість досягнення мети, передбаченої аналізом регуляторного впливу, у разі ухвалення зазначеного рішення, є цілком реальною та обґрунтованою, оскільки новим регуляторним актом у межах повноважень органів місцевого самоврядування враховуються вимоги податкового законодавства щодо обов'язкового визначення елементів під час встановлення податку: платники податку; об'єкт оподаткування; база оподаткування; ставка податку; порядок обчислення податку; податковий період; строк та порядок сплати податку; строк та порядок подання звітності про обчислення і сплату податку.

Досягнення визначених цілей шляхом виконання вимог нового регуляторного акта принесе вигоди без необхідності залучення додаткових витрат органів місцевого самоврядування.

До кількісних показників належать: чисельність платників податку та суми коштів від сплати місцевих податків і зборів.

Крім кількісних показників до вигод належить забезпечення фінансування місцевих програм за рахунок збільшення надходжень коштів до місцевого бюджету об'єднаної територіальної громади від сплати місцевих податків і зборів.

Впровадження та виконання вимог регуляторного акта не залежить від ресурсів органу місцевого самоврядування, а платники повинні сплачувати місцеві податки і збори на території Вапнярської територіальної громади, за ставками, встановленими селищною радою, що відповідає Податковому кодексу України.

На дію цього акта можливий вплив зовнішніх чинників: прийняття змін та доповнень до чинного законодавства України або виникнення необхідності в нормативному врегулюванні певних правовідносин.

Регуляторний акт може бути переглянуто внаслідок унесення змін до чинного законодавства України та за підсумками заходів з відстеження його результативності.

Базове відстеження результативності дії рішення буде здійснено до дня набрання його чинності.

Повторне відстеження проводитиметься за три місяці до закінчення терміну дії даного рішення.

Відстеження результативності дії акта буде здійснюватися виконавчим комітетом селищної ради та фінансовим відділом Вапнярської селищної ради шляхом аналізу статистичних даних чисельності платників податків та надходження коштів до місцевого бюджету.

З метою забезпечення вимог ст. 34 Закону України «Про засади державної регуляторної політики у сфері господарської діяльності»:

1. Оприлюднені проект рішення та аналіз регуляторного впливу (26.03.2019 року).

2. Проведені громадські слухання, в т. ч. проведено нараду із представниками мікро та малого підприємництва (22.03.2019 року), розглянуто зауваження та пропозиції до проекту рішення, які надходили від фізичних та юридичних осіб, за період з 02 квітня 2021 року по 05 травня 2021 року (включно), на засіданні спільної комісії та враховані, за результатами розгляду, в остаточному проекті рішення селищної ради «Про встановлення місцевих податків і зборів на території Вапнярської територіальної громади».

Узагальнений висновок

Проаналізувавши проект регуляторного акта (з врахуванням зауваження та пропозиції) та аналіз його регуляторного впливу, постійна комісія по розробленню регуляторних актів Вапнярської селищної ради спільно з постійною комісією Вапнярської селищної ради ТГ з питань фінансів, бюджету, планування соціально-економічного розвитку інвестицій та міжнародного співробітництва дійшли до висновку, що проект регуляторного акта - проект рішення селищної ради «Про встановлення місцевих податків і зборів на території Вапнярської

територіальної громади » і аналіз його регуляторного впливу - відповідають вимогам статей 4 та 8 Закону України «Про засади державної регуляторної політики у сфері господарської діяльності».

Голова комісії
по розробленню регуляторних актів
Вапнярської селищної ради
13.05.2021 року



Василенко Т.О.

Голова комісії
з питань фінансів, бюджету,
планування соціально-економічного
розвитку інвестицій та міжнародного співробітництва
13.05.2021 року



Гварковський В.В.



УКРАЇНА

Вапнярська селищна рада
Тульчинського району, Вінницької області

сесія VIII скликання

РІШЕННЯ

Від 2021 року

№

Про встановлення місцевих податків і зборів на території Вапнярської територіальної громади

Керуючись ч. 1 ст. 143 Конституції України, статтями 10, 12, 265, 266, 267, 268, 269-289, 291-295 Податкового кодексу України від 02.12.2010 №2755-VI із внесеними до нього змінами, Бюджетним кодексом України від 08.07.2010 № 2456-VI із внесеними до нього змінами, п. 24 ч. 1 ст. 26, ст. 69, ст. 73 Закону України «Про місцеве самоврядування в Україні», Вапнярська селищна рада

В И Р І Ш И Л А :

1. Встановити на території Вапнярської територіальної громади такі місцеві податки і збори:

1.1. податок на майно, який складається з:

1.1.1. податку на нерухоме майно, відмінне від земельної ділянки;

1.1.1.1 елементи податку на нерухоме майно, відмінне від земельної ділянки згідно додатку 1;

1.1.1.2 ставки податку на нерухоме майно, відмінне від земельної ділянки, згідно з додатком 2;

1.1.1.3. пільги для фізичних осіб, надані відповідно до підпункту 266.4.2 пункту 266.4 статі 266 Податкового кодексу України, за переліком згідно з додатком 3;

1.1.2. транспортного податку, визначивши його елементи згідно додатку 4;

1.1.3. Земельний податок:

1.1.2.1 елементи земельного податку, згідно додатку 5;

1.1.3.2 ставки земельного податку згідно з додатком 6;

1.1.3.3 пільги для юридичних осіб, надані відповідно до пункту 284.1 статті 284 Податкового кодексу України, за переліком згідно з додатком 7;

1.2. єдиний податок для суб'єктів господарювання, які застосовують спрощену систему оподаткування, обліку та звітності та віднесені до першої та другої групи платників єдиного податку, визначених у підпунктах 1) і 2) пункту 293.2 статті 293 Податкового кодексу України, визначивши його елементи згідно додатку 8,9;

1.3. туристичний збір, визначивши його елементи згідно додатку 10.

2. Встановити, що дане рішення вступає в дію з 01.01.2022 року.

3. Секретару Вапнярської селищної ради дане рішення після прийняття, оприлюднити у визначений законом спосіб, в друкованих засобах масової інформації (регіональній газеті «Тульчинський край»), офіційному веб-сайті Вапнярської селищної ради в мережі Інтернет, в

рубриці «Регуляторна діяльність» <http://vapnyarska.gromada.org.ua/regulyatorna-diyalnist-08-34-47-21-09-2017/>) та на Єдиному державному веб-порталі відкритих даних.

4. Контроль за виконанням цього рішення покласти на питань фінансів, бюджету, планування соціально-економічного розвитку, інвестицій та міжнародного співробітництва (голова комісії Тварковський В.В.) спільно з Крижопільським управлінням ГУ ДФС у Вінницькій області.

5. Питання не врегульовані даним рішенням регулюються Податковим кодексом України.

Селищний голова

О.П. Горенюк

Елементи податку на нерухоме майно, відмінне від земельної ділянки

1. Платники податку

Платники податку визначені пунктом 266.1. статті 266 Податкового кодексу України.

2. Об'єкт оподаткування

Об'єкт оподаткування визначено пунктом 266.2. статті 266 Податкового кодексу України.

3. База оподаткування

База оподаткування визначена пунктом 266.3. статті 266 Податкового кодексу України.

4. Податковий період.

Базовий податковий (звітний) період дорівнює календарному року.

5. Порядок обчислення, строк та порядок сплати податку, строк та порядок подання звітності про обчислення і сплату податку

Порядок обчислення, строки та порядок сплати податку, строки та порядок подання звітності визначені пунктами 266.7. - 266.10. Податкового кодексу України.

6. Пільги

Перелік пільг та особливості їх застосування визначено пунктом 266.4. статті 266 Податкового кодексу України та згідно додатку 3.

7. Ставка податку

Ставка податку у відсотках розміру мінімальної заробітної плати, встановленої законом на 1 січня звітного (податкового) року, за 1 квадратний метр бази оподаткування, згідно додатку 2.

Секретар селищної ради

Т.О. Василенко

СТАВКИ
податку на нерухоме майно, відмінне від земельної ділянки

Ставки вводяться в дію з 01 січня 2022 року.

Адміністративно-територіальні одиниці, населені пункти, або території територіальних громад, на які поширюється дія рішення ради:

Код області	Код району	Код згідно з КОАТУУ	Найменування адміністративно-територіальної одиниці, населеного пункту, або території об'єднаної територіальної громади
05	39	0523955400	Вапнярська територіальна громада (смт.Вапнярка)
05	39	0523982001	Вапнярська територіальна громада (с.Колоденка)
05	39	0523981701	Вапнярська територіальна громада(с. Високе)
05	39	0523981401	Вапнярська територіальна громада(с. Вербова)
05	39	0523983000	Вапнярська територіальна громада(с. Марківка)
05	39	0523983001	Вапнярська територіальна громада(с. Антопіль)

Класифікація будівель та споруд (відповідно до Державного класифікатора будівель та споруд ДК 018-2000, затвердженого наказом Державного комітету України по стандартизації, метрології та сертифікації від 17.08.2000 р. № 507)		Ставки податку ³ (у % від розміру мінімальної заробітної плати) за 1 кв. метр					
Код	Назва	Для юридичних осіб			Для фізичних осіб (в т. ч. ФОП)		
		1 зона ⁴	2 зона ⁴	3 зона ⁴	1 зона ⁴	2 зона ⁴	3 зона ⁴
11	Будівлі житлові						
111	<i>Будинки одноквартирні</i>						
1110	<i>Будинки одноквартирні</i>						
1110.1	Будинки одноквартирні масової забудови	0,25	-	-	0,25	-	-
1110.2	Котеджі та будинки одноквартирні підвищеної комфортності	0,25	-	-	0,25	-	-
1110.3	Будинки садибного типу	0,25	-	-	0,25	-	-
1110.4	Будинки дачні та садові	0,25	-	-	0,25	-	-
112	<i>Будинки з двома та більше квартирами</i>						
1121	<i>Будинки з двома квартирами</i>						
1121.1	Будинки двоквартирні масової забудови	0,25	-	-	0,25	-	-
1121.2	Котеджі та будинки двоквартирні підвищеної комфортності	0,25	-	-	0,25	-	-
1122	<i>Будинки з трьома та більше квартирами</i>						
1122.1	Будинки багатоквартирні масової забудови	0,25	-	-	0,25	-	-
1122.2	Будинки багатоквартирні підвищеної комфортності, індивідуальні	0,25	-	-	0,25	-	-
1122.3	Будинки житлові готельного типу	0,25	-	-	0,25	-	-
113	<i>Гуртожитки</i>						
1130.1	Гуртожитки для робітників та службовців	-	-	-	-	-	-
1130.2	Гуртожитки для студентів вищих навчальних закладів	-	-	-	-	-	-
1130.3	Гуртожитки для учнів навчальних закладів	-	-	-	-	-	-

Класифікація будівель та споруд (відповідно до Державного класифікатора будівель та споруд ДК 018-2000, затвердженого наказом Державного комітету України по стандартизації, метрології та сертифікації від 17.08.2000 р. № 507)		Ставки податку ³ (у % від розміру мінімальної заробітної плати) за 1 кв. метр					
Код	Назва	Для юридичних осіб			Для фізичних осіб (в т. ч. ФОП)		
		1 зона ¹	2 зона ²	3 зона ⁴	1 зона ¹	2 зона ²	3 зона ⁴
1130.4	Будинки-інтернати для людей похилого віку та інвалідів	-	-	-	-	-	-
1130.5	Будинки дитини та сирітські будинки	-	-	-	-	-	-
1130.6	Будинки для біженців, притулки для бездомних	-	-	-	-	-	-
1130.9	Будинки для колективного проживання інші	-	-	-	-	-	-
12	Будівлі нежитлові						
121	<u>Готелі, ресторани та подібні будівлі</u>						
1211	Будівлі готельні						
1211.1	Готелі	0,3	-	-	0,3	-	-
1211.2	Мотелі	0,3	-	-	0,3	-	-
1211.3	Кемпінги	0,3	-	-	0,3	-	-
1211.4	Пансіонати	0,3	-	-	0,3	-	-
1211.5	Ресторани та бари	0,3	-	-	0,3	-	-
1212	Інші будівлі для тимчасового проживання						
1212.1	Туристичні бази та гірські притулки	0,2	-	-	0,2	-	-
1212.2	Дитячі та сімейні табори відпочинку	0,2	-	-	0,2	-	-
1212.3	Центри та будинки відпочинку	0,2	-	-	0,2	-	-
1212.9	Інші будівлі для тимчасового проживання, не класифіковані раніше	0,2	-	-	0,2	-	-
122	<u>Будівлі офісні</u>						
1220	Будівлі офісні						
1220.1	Будівлі органів державного та місцевого управління	0	-	-	0	-	-
1220.2	Будівлі фінансового обслуговування	0,2	-	-	0,2	-	-
1220.3	Будівлі органів правосуддя	0	-	-	0	-	-
1220.4	Будівлі закордонних представництв	0	-	-	0	-	-
1220.5	Адміністративно-побутові будівлі промислових підприємств	0,3	-	-	0,3	-	-
1220.9	Будівлі для конторських та адміністративних цілей інші	0,3	-	-	0,3	-	-
123	Будівлі торговельні						
1230	Будівлі торговельні						
1230.1	Торгові центри, універмаги, магазини	0,3	-	-	0,3	-	-
1230.2	Криті ринки, павільйони та зали для ярмарків	0,3	-	-	0,3	-	-
1230.3	Станції технічного обслуговування автомобілів	0,3	-	-	0,3	-	-
1230.4	Їдальні, кафе, закусочні тощо	0,3	-	-	0,3	-	-
1230.5	Бази та склади підприємств торгівлі і громадського харчування	0,2	-	-	0,2	-	-
1230.6	Будівлі підприємств побутового обслуговування	0,3	-	-	0,3	-	-
1230.9	Будівлі торговельні інші	0,3	-	-	0,3	-	-

Класифікація будівель та споруд (відповідно до Державного класифікатора будівель та споруд ДК 018-2000, затвердженого наказом Державного комітету України по стандартизації, метрології та сертифікації від 17.08.2000 р. № 507)		Ставки податку ³ (у % від розміру мінімальної заробітної плати) за 1 кв. метр					
Код	Назва	Для юридичних осіб			Для фізичних осіб (в т. ч. ФОП)		
		1 зона ⁴	2 зона ⁴	3 зона ⁴	1 зона ⁴	2 зона ⁴	3 зона ⁴
124	<u>Будівлі транспорту та засобів зв'язку</u>						
1241	Вокзали, аеровокзали, будівлі засобів зв'язку та пов'язані з ними будівлі						
1241.1	Автовокзали та інші будівлі автомобільного транспорту	0,4	-	-	0,4	-	-
1241.2	Вокзали та інші будівлі залізничного транспорту	0,5	-	-	0,5	-	-
1241.3	Будівлі міського електротранспорту	0,2	-	-	0,2	-	-
1241.4	Аеровокзали та інші будівлі повітряного транспорту	0,2	-	-	0,2	-	-
1241.5	Морські та річкові вокзали, маяки та пов'язані з ними будівлі	0,2	-	-	0,2	-	-
1241.6	Будівлі станцій підвісних та канатних доріг	0,2	-	-	0,2	-	-
1241.7	Будівлі центрів радіо- та телевізійного мовлення, телефонних станцій, телекомунікаційних центрів тощо	0,5	-	-	0,5	-	-
1241.8	Ангари для літаків, локомотивні, вагонні, трамвайні та тролейбусні депо	0,5	-	-	0,5	-	-
1241.9	Будівлі транспорту та засобів зв'язку інші	0,5	-	-	0,5	-	-
1242	Гаражі						
1242.1	Гаражі наземні	0,2	-	-	0,2	-	-
1242.2	Гаражі підземні	0,2	-	-	0,2	-	-
1242.3	Стоянки автомобільні криті	0,2	-	-	0,2	-	-
1242.4	Навіси для велосипедів	0,1	-	-	0,1	-	-
125	<u>Будівлі промислові та склади</u>						
1251	Будівлі промислові⁵						
1251.1	Будівлі підприємств машинобудування та металообробної промисловості ⁵	0,2	-	-	0,2	-	-
1251.2	Будівлі підприємств чорної металургії	0,2	-	-	0,2	-	-
1251.3	Будівлі підприємств хімічної та нафтохімічної промисловості ⁵	0,2	-	-	0,2	-	-
1251.4	Будівлі підприємств легкої промисловості ⁵	0,2	-	-	0,2	-	-
1251.5	Будівлі підприємств харчової промисловості ⁵	0,4	-	-	0,4	-	-
1251.6	Будівлі підприємств медичної та мікробіологічної промисловості ⁵	0,2	-	-	0,2	-	-
1251.7	Будівлі підприємств лісової, деревообробної та целюлозно-паперової промисловості ⁵	0,2	-	-	0,2	-	-
1251.8	Будівлі підприємств будівельної індустрії, будівельних матеріалів та виробів, скляної та фарфоро-фаянсової промисловості ⁵	0,4	-	-	0,4	-	-
1251.9	Будівлі інших промислових виробництв, включаючи поліграфічне ⁵	0,4	-	-	0,4	-	-
1252	Резервуари, силоси та склади						
1252.1	Резервуари для нафти, нафтопродуктів та газу	0,15	-	-	0,15	-	-
1252.2	Резервуари та смності інші	0,15	-	-	0,15	-	-

Класифікація будівель та споруд (відповідно до Державного класифікатора будівель та споруд ДК 018-2000, затвердженого наказом Державного комітету України по стандартизації, метрології та сертифікації від 17.08.2000 р. № 507)		Ставки податку ³ (у % від розміру мінімальної заробітної плати) за 1 кв. метр					
Код	Назва	Для юридичних осіб			Для фізичних осіб (в т. ч. ФОП)		
		1 зона ⁴	2 зона ⁴	3 зона ⁴	1 зона ⁴	2 зона ⁴	3 зона ⁴
1252.3	Силоси для зерна	0,15	-	-	0,15	-	-
1252.4	Силоси для цементу та інших сипучих матеріалів	0,15	-	-	0,15	-	-
1252.5	Склади спеціальні товарні	0,2	-	-	0,2	-	-
1252.6	Холодильники	0,5	-	-	0,5	-	-
1252.7	Складські майданчики	0,2	-	-	0,2	-	-
1252.8	Склади універсальні	0,2	-	-	0,2	-	-
1252.9	Склади та сховища інші ⁵	0,2	-	-	0,2	-	-
126	Будівлі для публічних виступів, закладів освітнього, медичного та оздоровчого призначення						
1261	Будівлі для публічних виступів						
1261.1	Театри, кінотеатри та концертні зали	0,2	-	-	0,2	-	-
1261.2	Зали засідань та багатощільові зали для публічних виступів	0,2	-	-	0,2	-	-
1261.3	Цирки	0,2	-	-	0,2	-	-
1261.4	Казино, ігрові будинки	1,0	-	-	1,0	-	-
1261.5	Музичні та танцювальні зали, дискотеки	0,4	-	-	0,4	-	-
1261.9	Будівлі для публічних виступів інші	0,2	-	-	0,2	-	-
1262	Музеї та бібліотеки						
1262.1	Музеї та художні галереї ⁵	0	-	-	0	-	-
1262.2	Бібліотеки, книгосховища ⁵	0	-	-	0	-	-
1262.3	Технічні центри	0	-	-	0	-	-
1262.4	Планетарії ⁵	0	-	-	0	-	-
1262.5	Будівлі архівів	0	-	-	0	-	-
1262.6	Будівлі зоологічних та ботанічних садів	0	-	-	0	-	-
1263	Будівлі навчальних та дослідних закладів						
1263.1	Будівлі науково-дослідних та проектно-вишукувальних установ	0	-	-	0	-	-
1263.2	Будівлі вищих навчальних закладів	0	-	-	0	-	-
1263.3	Будівлі шкіл та інших середніх навчальних закладів	0	-	-	0	-	-
1263.4	Будівлі професійно-технічних навчальних закладів	0	-	-	0	-	-
1263.5	Будівлі дошкільних та позашкільних навчальних закладів	0	-	-	0	-	-
1263.6	Будівлі спеціальних навчальних закладів для дітей з особливими потребами ⁵	0	-	-	0	-	-
1263.7	Будівлі закладів з фахової перепідготовки	0,2	-	-	0,2	-	-
1263.8	Будівлі метеорологічних станцій, обсерваторій	0	-	-	0	-	-
1263.9	Будівлі освітніх та науково-дослідних закладів інші	0	-	-	0	-	-
1264	Будівлі лікарень та оздоровчих закладів						
1264.1	Лікарні багатопрофільні територіального обслуговування, навчальних закладів	0	-	-	0	-	-

Класифікація будівель та споруд (відповідно до Державного класифікатора будівель та споруд ДК 018-2000, затвердженого наказом Державного комітету України по стандартизації, метрології та сертифікації від 17.08.2000 р. № 507)		Ставки податкуЗ (у % від розміру мінімальної заробітної плати) за 1 кв. метр					
Код	Назва	Для юридичних осіб			Для фізичних осіб (в т. ч. ФОП)		
		1 зона ³	2 зона ⁴	3 зона ⁴	1 зона ⁴	2 зона ⁴	3 зона ⁴
1264.2	Лікарні профільні, диспансери	0	-	-	0	-	-
1264.3	Материнські та дитячі реабілітаційні центри, пологові будинки	0	-	-	0	-	-
1264.4	Поліклініки, пункти медичного обслуговування та консультації	0	-	-	0	-	-
1264.5	Шпитали виправних закладів, в'язниць та Збройних Сил	0	-	-	0	-	-
1264.6	Санаторії, профілакторії та центри функціональної реабілітації	0	-	-	0	-	-
1264.9	Заклади лікувально-профілактичні та оздоровчі інші	0	-	-	0	-	-
1265	Зали спортивні						
1265.1	Зали гімнастичні, баскетбольні, волейбольні, тенісні тощо	0	-	-	0	-	-
1265.2	Басейни криті для плавання	0	-	-	0	-	-
1265.3	Хокейні та льодові стадіони криті	0	-	-	0	-	-
1265.4	Манежі легкоатлетичні	0	-	-	0	-	-
1265.5	Тири	0	-	-	0	-	-
1265.9	Зали спортивні інші	0	-	-	0	-	-
127	<u>Будівлі нежитлові інші</u>						
1271	Будівлі сільськогосподарського призначення, лісівництва та рибного господарства						
1271.1	Будівлі для тваринництва	0,4	-	-	0,4	-	-
1271.2	Будівлі для птахівництва	0,2	-	-	0,2	-	-
1271.3	Будівлі для зберігання зерна	0,4	-	-	0,4	-	-
1271.4	Будівлі силосні та сінажні	0,2	-	-	0,2	-	-
1271.5	Будівлі для садівництва, виноградарства та виноробства	0,1	-	-	0,1	-	-
1271.6	Будівлі тепличного господарства	0,1	-	-	0,1	-	-
1271.7	Будівлі рибного господарства	0,1	-	-	0,1	-	-
1271.8	Будівлі підприємств лісівництва та звірівництва	0,1	-	-	0,1	-	-
1271.9	Будівлі сільськогосподарського призначення інші	0,1	-	-	0,1	-	-
1272	Будівлі для культурної та релігійної діяльності						
1272.1	Церкви, собори, костьоли, мечеті, синагоги тощо	0,2	-	-	0,2	-	-
1272.2	Похоронні бюро та ритуальні зали	0,2	-	-	0,2	-	-
1272.3	Цвинтарі та крематорії	0	-	-	0	-	-
1273	Пам'ятки історичні та такі, що охороняються державою						
1273.1	Пам'ятки історії та архітектури	0	-	-	0	-	-
1273.2	Археологічні розкопки, руїни та історичні місця, що охороняються державою	0	-	-	0	-	-
1273.3	Меморіали, художньо-декоративні будівлі, статуї	0	-	-	0	-	-

Класифікація будівель та споруд (відповідно до Державного класифікатора будівель та споруд ДК 018-2000, затвердженого наказом Державного комітету України по стандартизації, метрології та сертифікації від 17.08.2000 р. № 507)		Ставки податку ³ (у % від розміру мінімальної заробітної плати) за 1 кв. метр					
Код	Назва	Для юридичних осіб			Для фізичних осіб (в т. ч. ФОП)		
		1 зона ⁴	2 зона ⁴	3 зона ⁴	1 зона ⁴	2 зона ⁴	3 зона ⁴
1274	Будівлі інші, не класифіковані раніше						
1274.1	Казарми Збройних Сил	0	-	-	0	-	-
1274.2	Будівлі поліцейських та пожежних служб	0	-	-	0	-	-
1274.3	Будівлі виправних закладів, в'язниць та слідчих ізоляторів	0	-	-	0	-	-
1274.4	Будівлі лазень та пралень	0,3	-	-	0,3	-	-
1274.5	Будівлі з облаштування населених пунктів	0,1	-	-	0,1	-	-

Секретар селищної ради

Т.О. Василенко

ПЕРЕЛІК

пільг для фізичних та юридичних осіб, наданих відповідно до підпункту 266.4.2 пункту 266.4 статті 266 Податкового кодексу України, із сплати податку на нерухоме майно, відмінне від земельної ділянки¹

Код області	Код району	Код згідно з КОАТУУ	Найменування адміністративно-територіальної одиниці, населеного пункту або території об'єднаної територіальної громади
05	39	0523955400	Вапнярська територіальна громада (смт.Вапнярка)
05	39	0523982001	Вапнярська територіальна громада (с.Колоденка)
05	39	0523981701	Вапнярська територіальна громада(с. Високе)
05	39	0523981401	Вапнярська територіальна громада(с. Вербова)
05	39	0523983000	Вапнярська територіальна громада(с. Марківка)
05	39	0523983001	Вапнярська територіальна громада(с. Антопіль)

№ п/п	Група платників, категорія	Розмір пільги
		(у відсотках)
	<i>1</i>	<i>2</i>
1	Особи, на яких поширюється дія Закону України "Про статус ветеранів війни, гарантії їх соціального захисту", а саме:	100
	учасники бойових дій; учасники АТО; учасники війни;	
2	Особи, розмір середньомісячного сукупного доходу сім'ї в розрахунку на одну особу за попередні шість місяців не перевищує величини доходу, який дає право на податкову соціальну пільгу у порядку, визначеному Кабінетом Міністрів України, в тому числі:	100
3	Особи на яких поширюється дія Закону України "Про охорону дитинства", а саме:	100
	багатодітні сім'ї	
4	Особи, на яких поширюється дія Закону України "За особливі заслуги перед Батьківщиною", а саме:	100
	особи, які мають особливі заслуги перед Батьківщиною; вдови (вдівці) осіб, які мали особливі залуги перед Батьківщиною та які не одружились;	
5	Особи, на яких поширюється дія закону України "Про жертви нацистських переслідувань" (ст.6-1; ст.6-2; ст 6-3)	100
Встановлення пільги у розмірі 100 % із сплати податку на нерухоме майно відмінне від земельної ділянки передбачене п.п.1-2 поширюється на один об'єкт кожного виду житлової нерухомості.		

Примітка: Пільги з податку не застосовуються до об'єкта/об'єктів оподаткування, що використовуються їх власниками з метою одержання доходів (здаються в оренду, лізинг, позичку, використовуються в підприємницькій діяльності).

Секретар селищної ради

Т.О. Василенко

Елементи транспортного податку

1. Платники податку

Платники податку визначені пунктом 267.1. статті 267 Податкового кодексу України.

2. Об'єкт оподаткування

Об'єкт оподаткування визначено пунктом 267.2. статті 267 Податкового кодексу України.

3. База оподаткування

База оподаткування визначена пунктом 267.3. статті 267 Податкового кодексу України.

4. Ставка податку

Ставка податку визначена пунктом 267.4. статті 267 Податкового кодексу України.

5. Податковий період

Базовий податковий (звітний) період дорівнює календарному року.

6. Порядок обчислення та сплати податку

Порядок обчислення та сплати податку здійснюється в порядку визначеному підпунктом 267.6. статті 267 Податкового кодексу України.

Обчислення суми податку з об'єкта/об'єктів оподаткування фізичних осіб здійснюється контролюючим органом за місцем реєстрації платника податку в порядку визначеному підпунктом 267.6. статті 267 розділу XII Податкового кодексу України.

Щодо об'єктів оподаткування, придбаних протягом року, податок сплачується фізичною особою-платником починаючи з місяця, в якому виникло право власності на такий об'єкт.

Платники податку - юридичні особи самостійно обчислюють суму податку станом на 01 січня звітного року і до 20 лютого цього ж року подають контролюючому органу за місцем реєстрації об'єкта оподаткування декларацію за формою встановленою у порядку визначеному статтею 46 Податкового кодексу України, з розбивкою річної суми рівними частками поквартально, відповідно до підпункту 267.6.4. пункту 267.6. статті 267 Податкового кодексу України.

Щодо об'єктів оподаткування, придбаних протягом року, декларація юридичною особою – платником подається протягом місяця з дня виникнення права власності на такий об'єкт, а податок сплачується починаючи з місяця, в якому виникло право власності на такий об'єкт.

7. Порядок сплати податку

Податок сплачується за місцем реєстрації об'єктів оподаткування і зараховується до місцевого бюджету об'єднаної територіальної громади згідно з положеннями Бюджетного кодексу України.

8. Строки сплати податку

Транспортний податок сплачується:

а) фізичними особами – протягом 60 днів з дня вручення податкового повідомлення-рішення;

б) юридичними особами – авансовими внесками щокварталу до 30 числа місяця, що наступає за звітним кварталом, які відображаються в річній податковій декларації.

Секретар селищної ради

Т.О. Василенко

Елементи земельного податку

1. Платники податку

Платники податку визначені пунктом 269.1 статті 269 Податкового кодексу України.

2. Об'єкт оподаткування

Об'єкт оподаткування визначено пунктом 270.1 статті 270 Податкового кодексу України.

3. База оподаткування

База оподаткування визначена пунктом 271.1 статті 271 Податкового кодексу України.

4. Податковий період:

Базовим податковим (звітним) періодом для земельного податку є календарний рік .

Базовий податковий (звітний) рік починається 1 січня та закінчується 31 грудня того ж року (для новостворених підприємств та організацій, а також у зв'язку із набуттям права власності та/або користування на нові земельні ділянки може бути меншим 12 місяців).

5. Порядок обчислення, строк та порядок сплати податку, строк та порядок подання звітності про обчислення і сплату податку

Порядок обчислення, строк та порядок сплати податку, строк та порядок подання звітності визначені статтями 273, 281-284, 286-287 Податкового кодексу України.

6. Ставка податку

Ставки податку визначені згідно додатку 6;

7. Пільги щодо сплати земельного податку

Пільги щодо сплати земельного податку визначені статтями 281, 282 Податкового кодексу України та за переліком згідно додатку 7;

Секретар селищної ради

Т.О. Василенко

Ставки
земельного податку

Ставки вводяться в дію з 01 січня 2022 року.

Адміністративно-територіальні одиниці, населені пункти, або території територіальних громад, на які поширюється дія рішення ради:

Код області	Код району	Код згідно з КОАТУУ	Найменування адміністративно-територіальної одиниці, населеного пункту або території об'єднаної територіальної громади
05	39	0523955400	Вапнярська об'єднана територіальна громада (смт.Вапнярка)
05	39	0523982001	Вапнярська об'єднана територіальна громада (с.Колоденка)
05	39	0523981701	Вапнярська об'єднана територіальна громада (с.Високе)
05	39	0523981401	Вапнярська територіальна громада(с. Вербова)
05	39	0523983000	Вапнярська територіальна громада(с. Марківка)
05	39	0523983001	Вапнярська територіальна громада(с. Антопіль)

Вид цільового призначення земель		Ставки податку (відсотків нормативної грошової оцінки)			
		за земельні ділянки, нормативну грошову оцінку яких проведено (незалежно від місцезнаходження)		за земельні ділянки, нормативну грошову оцінку яких не проведено	
код ²	найменування	для юридичних осіб	для фізичних осіб	для юридичних осіб	для фізичних осіб
01	Землі сільськогосподарського призначення				
01.01	Для ведення товарного сільськогосподарського виробництва	1,0	1,0	5,0	5,0
01.02	Для ведення фермерського господарства	1,0	1,0	5,0	5,0
01.03	Для ведення особистого селянського господарства	1,0	1,0	5,0	5,0
01.04	Для ведення підсобного сільського господарства	1,0	1,0	5,0	5,0
01.05	Для індивідуального садівництва	1,0	1,0	5,0	5,0
01.06	Для колективного садівництва	1,0	1,0	5,0	5,0
01.07	Для городництва	1,0	1,0	5,0	5,0
01.08	Для сінокосіння і випасання худоби	1,0	1,0	5,0	5,0
01.09	Для дослідних і навчальних цілей	1,0	1,0	5,0	5,0
01.10	Для пропаганди передового досвіду ведення сільського господарства	1,0	1,0	5,0	5,0
01.11	Для надання послуг у сільському господарстві	1,0	1,0	5,0	5,0
01.12	Для розміщення інфраструктури оптових ринків сільськогосподарської продукції	1,0	1,0	5,0	5,0

Вид цільового призначення земель		Ставки податку (відсотків нормативної грошової оцінки)			
		за земельні ділянки, нормативну грошову оцінку яких проведено (незалежно від місцезнаходження)		за земельні ділянки, нормативну грошову оцінку яких не проведено	
код ²	найменування	для юридичних осіб	для фізичних осіб	для юридичних осіб	для фізичних осіб
01.13	Для іншого сільськогосподарського призначення	1,0	1,0	5,0	5,0
01.14	Для цілей підрозділів 01.01-01.13 та для збереження та використання земель природно-заповідного фонду	1,0	1,0	5,0	5,0
02	Землі житлової забудови				
02.01	Для будівництва і обслуговування житлового будинку, господарських будівель і споруд (присадибна ділянка)	0,20	0,20	4,0	4,0
02.02	Для колективного житлового будівництва	0,20	0,20	4,0	4,0
02.03	Для будівництва і обслуговування багатоквартирного житлового будинку	0,20	0,20	4,0	4,0
02.04	Для будівництва і обслуговування будівель тимчасового проживання	0,20	0,20	4,0	4,0
02.05	Для будівництва індивідуальних гаражів	0,20	0,20	4,0	4,0
02.06	Для колективного гаражного будівництва	0,20	0,20	4,0	4,0
02.07	Для іншої житлової забудови	0,20	0,20	4,0	4,0
02.08	Для цілей підрозділів 02.01-02.07 та для збереження та використання земель природно-заповідного фонду	0,20	0,20	4,0	4,0
03	Землі громадської забудови				
03.01	Для будівництва та обслуговування будівель органів державної влади та місцевого самоврядування	1,0	1,0	2,0	2,0
03.02	Для будівництва та обслуговування будівель закладів освіти	1,0	1,0	2,0	2,0
03.03	Для будівництва та обслуговування будівель закладів охорони здоров'я та соціальної допомоги	1,0	1,0	2,0	2,0
03.04	Для будівництва та обслуговування будівель громадських та релігійних організацій	1,0	1,0	2,0	2,0
03.05	Для будівництва та обслуговування будівель закладів культурно-просвітницького обслуговування	1,0	1,0	2,0	2,0
03.06	Для будівництва та обслуговування будівель екстериторіальних організацій та органів	1,0	1,0	3,0	3,0
03.07	Для будівництва та обслуговування будівель торгівлі	3,0	3,0	5,0	5,0

Вид цільового призначення земель		Ставки податку (відсотків нормативної грошової оцінки)			
		за земельні ділянки, нормативну грошову оцінку яких проведено (незалежно від місцезнаходження)		за земельні ділянки, нормативну грошову оцінку яких не проведено	
код ²	найменування	для юридичних осіб	для фізичних осіб	для юридичних осіб	для фізичних осіб
03.08	Для будівництва та обслуговування об'єктів туристичної інфраструктури та закладів громадського харчування	3,0	3,0	5,0	5,0
03.09	Для будівництва та обслуговування будівель кредитно-фінансових установ	3,0	3,0	5,0	5,0
03.10	Для будівництва та обслуговування будівель ринкової інфраструктури	0,1	0,1	0,2	0,2
03.11	Для будівництва та обслуговування будівель і споруд закладів науки	1,0	1,0	4,0	4,0
03.12	Для будівництва та обслуговування будівель закладів комунального обслуговування	1,0	1,0	4,0	4,0
03.13	Для будівництва та обслуговування будівель закладів побутового обслуговування	3,0	3,0	5,0	5,0
03.14	Для розміщення та постійної діяльності органів ДСНС ⁴	1,0	1,0	3,0	3,0
03.15	Для будівництва та обслуговування інших будівель громадської забудови	3,0	3,0	5,0	5,0
03.16	Для цілей підрозділів 03.01-03.15 та для збереження та використання земель природно-заповідного фонду	1,0	1,0	4,0	4,0
04	Землі природно-заповідного фонду				
04.01	Для збереження та використання біосферних заповідників	1,0	1,0	1,0	1,0
04.02	Для збереження та використання природних заповідників	1,0	1,0	1,0	1,0
04.03	Для збереження та використання національних природних парків	1,0	1,0	1,0	1,0
04.04	Для збереження та використання ботанічних садів	1,0	1,0	1,0	1,0
04.05	Для збереження та використання зоологічних парків	1,0	1,0	1,0	1,0
04.06	Для збереження та використання дендрологічних парків	1,0	1,0	1,0	1,0
04.07	Для збереження та використання парків - пам'яток садово-паркового мистецтва	1,0	1,0	1,0	1,0
04.08	Для збереження та використання заказників	1,0	1,0	1,0	1,0
04.09	Для збереження та використання заповідних урочищ	1,0	1,0	1,0	1,0

Вид цільового призначення земель		Ставки податку (відсотків нормативної грошової оцінки)			
		за земельні ділянки, нормативну грошову оцінку яких проведено (незалежно від місцезнаходження)		за земельні ділянки, нормативну грошову оцінку яких не проведено	
		для юридичних осіб	для фізичних осіб	для юридичних осіб	для фізичних осіб
код ²	найменування				
04.10	Для збереження та використання пам'яток природи	1,0	1,0	1,0	1,0
04.11	Для збереження та використання регіональних ландшафтних парків	1,0	1,0	1,0	1,0
05	Землі іншого природоохоронного призначення				
06	Землі оздоровчого призначення (землі, що мають природні лікувальні властивості, які використовуються або можуть використовуватися для профілактики захворювань і лікування людей)				
06.01	Для будівництва і обслуговування санаторно-оздоровчих закладів	3,0	3,0	5,0	5,0
06.02	Для розробки родовищ природних лікувальних ресурсів	3,0	3,0	5,0	5,0
06.03	Для інших оздоровчих цілей	1,5	1,5	5,0	5,0
06.04	Для цілей підрозділів 06.01-06.03 та для збереження та використання земель природно-заповідного фонду	1,0	1,0	5,0	5,0
07	Землі рекреаційного призначення				
07.01	Для будівництва та обслуговування об'єктів рекреаційного призначення	0,30	0,30	4,0	4,0
07.02	Для будівництва та обслуговування об'єктів фізичної культури і спорту	0,30	0,30	4,0	4,0
07.03	Для індивідуального дачного будівництва	0,30	0,30	4,0	4,0
07.04	Для колективного дачного будівництва	0,30	0,30	4,0	4,0
07.05	Для цілей підрозділів 07.01-07.04 та для збереження та використання земель природно-заповідного фонду	0,30	0,30	4,0	4,0
08	Землі історико-культурного призначення				
08.01	Для забезпечення охорони об'єктів культурної спадщини	0,20	0,15	1,0	1,0
08.02	Для розміщення та обслуговування музейних закладів	0,20	0,15	1,0	1,0
08.03	Для іншого історико-культурного призначення	0,20	0,15	1,0	1,0
08.04	Для цілей підрозділів 08.01-08.03 та для збереження та використання земель природно-заповідного фонду	0,20	0,15	1,0	1,0
09	Землі лісгосподарського призначення				
09.01	Для ведення лісового господарства і пов'язаних з ним послуг	0,10	0,10	0,10	0,10
09.02	Для іншого лісгосподарського	0,10	0,10	0,10	0,10

Вид цільового призначення земель		Ставки податку (відсотків нормативної грошової оцінки)			
		за земельні ділянки, нормативну грошову оцінку яких проведено (незалежно від місцезнаходження)		за земельні ділянки, нормативну грошову оцінку яких не проведено	
		для юридичних осіб	для фізичних осіб	для юридичних осіб	для фізичних осіб
код ²	найменування				
	призначення				
09.03	Для цілей підрозділів 09.01-09.02 та для збереження та використання земель природно-заповідного фонду	0,10	0,10	0,10	0,10
10	Землі водного фонду				
10.01	Для експлуатації та догляду за водними об'єктами	2,0	2,0	4,0	4,0
10.02	Для облаштування та догляду за прибережними захисними смугами	2,0	2,0	4,0	4,0
10.03	Для експлуатації та догляду за смугами відведення	2,0	2,0	4,0	4,0
10.04	Для експлуатації та догляду за гідротехнічними, іншими водогосподарськими спорудами і каналами	2,0	2,0	4,0	4,0
10.05	Для догляду за береговими смугами водних шляхів	2,0	2,0	4,0	4,0
10.06	Для сінокосіння	2,0	2,0	4,0	4,0
10.07	Для рибогосподарських потреб	2,0	2,0	4,0	4,0
10.08	Для культурно-оздоровчих потреб, рекреаційних, спортивних і туристичних цілей	2,0	2,0	4,0	4,0
10.09	Для проведення науково-дослідних робіт	2,0	2,0	4,0	4,0
10.10	Для будівництва та експлуатації гідротехнічних, гідрометричних та лінійних споруд	2,0	2,0	4,0	4,0
10.11	Для будівництва та експлуатації санаторіїв та інших лікувально-оздоровчих закладів у межах прибережних захисних смуг морів, морських заток і лиманів	2,0	2,0	4,0	4,0
10.12	Для цілей підрозділів 10.01-10.11 та для збереження та використання земель природно-заповідного фонду	2,0	2,0	4,0	4,0
11	Землі промисловості				
11.01	Для розміщення та експлуатації основних, підсобних і допоміжних будівель та споруд підприємствами, що пов'язані з користуванням надрами	3,0	3,0	5,0	5,0
11.02	Для розміщення та експлуатації основних, підсобних і допоміжних будівель та	3,0	3,0	5,0	5,0

Вид цільового призначення земель		Ставки податку (відсотків нормативної грошової оцінки)			
		за земельні ділянки, нормативну грошову оцінку яких проведено (незалежно від місцезнаходження)		за земельні ділянки, нормативну грошову оцінку яких не проведено	
код ²	найменування	для юридичних осіб	для фізичних осіб	для юридичних осіб	для фізичних осіб
	споруд підприємств переробної, машинобудівної та іншої промисловості				
11.03	Для розміщення та експлуатації основних, підсобних і допоміжних будівель та споруд будівельних організацій та підприємств	3,0	3,0	5,0	5,0
11.04	Для розміщення та експлуатації основних, підсобних і допоміжних будівель та споруд технічної інфраструктури (виробництва та розподілення газу, постачання пари та гарячої води, збирання, очищення та розподілення води)	3,0	3,0	5,0	5,0
11.05	Для цілей підрозділів 11.01-11.04 та для збереження та використання земель природно-заповідного фонду	3,0	3,0	5,0	5,0
12	Землі транспорту				
12.01	Для розміщення та експлуатації будівель і споруд залізничного транспорту	3,0	3,0	5,0	5,0
12.02	Для розміщення та експлуатації будівель і споруд морського транспорту	3,0	3,0	5,0	5,0
12.03	Для розміщення та експлуатації будівель і споруд річкового транспорту	3,0	3,0	5,0	5,0
12.04	Для розміщення та експлуатації будівель і споруд автомобільного транспорту та дорожнього господарства ⁴	3,0	3,0	5,0	5,0
12.05	Для розміщення та експлуатації будівель і споруд авіаційного транспорту	3,0	3,0	5,0	5,0
12.06	Для розміщення та експлуатації об'єктів трубопровідного транспорту	3,0	3,0	5,0	5,0
12.07	Для розміщення та експлуатації будівель і споруд міського електротранспорту	3,0	3,0	5,0	5,0
12.08	Для розміщення та експлуатації будівель і споруд додаткових транспортних послуг та допоміжних операцій	3,0	3,0	5,0	5,0
12.09	Для розміщення та експлуатації будівель і споруд іншого наземного транспорту	3,0	3,0	5,0	5,0
12.10	Для цілей підрозділів 12.01-12.09 та для збереження та використання земель природно-заповідного фонду	3,0	3,0	5,0	5,0

Вид цільового призначення земель		Ставки податку (відсотків нормативної грошової оцінки)			
		за земельні ділянки, нормативну грошову оцінку яких проведено (незалежно від місцезнаходження)		за земельні ділянки, нормативну грошову оцінку яких не проведено	
код ²	найменування	для юридичних осіб	для фізичних осіб	для юридичних осіб	для фізичних осіб
	Для цілей підрозділів 12.01-12.09 ставка податку встановлюється у розмірі 5 (п'ять) відсотків від нормативної грошової оцінки за земельні ділянки, які знаходяться за межами населених пунктів, або (п'ять) відсотків нормативної грошової оцінки одиниці ріллі по області для земельних ділянок НГО для яких не проведено і перебувають у постійному користуванні суб'єктів господарювання (крім державної та комунальної форми власності)				
13	Землі зв'язку				
13.01	Для розміщення та експлуатації об'єктів і споруд телекомунікацій	3,0	3,0	5,0	5,0
13.02	Для розміщення та експлуатації будівель та споруд об'єктів поштового зв'язку	3,0	3,0	5,0	5,0
13.03	Для розміщення та експлуатації інших технічних засобів зв'язку	3,0	3,0	5,0	5,0
13.04	Для цілей підрозділів 13.01-13.03, 13.05 та для збереження та використання земель природно-заповідного фонду	3,0	3,0	5,0	5,0
14	Землі енергетики				
14.01	Для розміщення, будівництва, експлуатації та обслуговування будівель і споруд об'єктів енергогенеруючих підприємств, установ і організацій	3,0	3,0	5,0	5,0
14.02	Для розміщення, будівництва, експлуатації та обслуговування будівель і споруд об'єктів передачі електричної та теплової енергії	3,0	3,0	5,0	5,0
14.03	Для цілей підрозділів 14.01-14.02 та для збереження та використання земель природно-заповідного фонду	3,0	3,0	5,0	5,0
15	Землі оборони				
15.01	Для розміщення та постійної діяльності Збройних Сил	0,35	0,35	5,0	5,0
15.02	Для розміщення та постійної діяльності військових частин (підрозділів) Національної гвардії	0,35	0,35	5,0	5,0
15.03	Для розміщення та постійної діяльності Держприкордонслужби	0,35	0,35	5,0	5,0
15.04	Для розміщення та постійної діяльності СБУ	0,35	0,35	5,0	5,0
15.05	Для розміщення та постійної діяльності Держспецтрансслужби	0,35	0,35	5,0	5,0

Вид цільового призначення земель		Ставки податку (відсотків нормативної грошової оцінки)			
		за земельні ділянки, нормативну грошову оцінку яких проведено (незалежно від місцезнаходження)		за земельні ділянки, нормативну грошову оцінку яких не проведено	
код ²	найменування	для юридичних осіб	для фізичних осіб	для юридичних осіб	для фізичних осіб
15.06	Для розміщення та постійної діяльності Служби зовнішньої розвідки	0,35	0,35	5,0	5,0
15.07	Для розміщення та постійної діяльності інших, утворених відповідно до законів, військових формувань	0,35	0,35	5,0	5,0
15.08	Для цілей підрозділів 15.01-15.07 та для збереження та використання земель природно-заповідного фонду	0,35	0,35	5,0	5,0
16	Землі запасу	0,35	0,35	5,0	5,0
17	Землі резервного фонду	0,35	0,35	5,0	5,0
18	Землі загального користування	0,35	0,35	5,0	5,0
19	Земельні ділянки, які перебувають у постійному користуванні суб'єктів господарювання (крім державної та комунальної форми власності)	10,0	10,0	10,0	10,0

¹ У разі встановлення ставок податку, відмінних на територіях різних населених пунктів адміністративно-територіальної одиниці, за кожним населеним пунктом ставки затверджуються окремими додатками.

² Вид цільового призначення земель зазначається згідно з Класифікацією видів цільового призначення земель, затвердженою наказом Держкомзему від 23 липня 2010 р. № 548.

³ Ставки податку встановлюються з урахуванням норм підпункту 12.3.7 пункту 12.3 статті 12, пункту 30.2 статті 30, статей 274 і 277 Податкового кодексу України і зазначаються десятковим дробом з трьома (у разі потреби чотирма) десятковими знаками після коми.

⁴ Земельні ділянки, що класифікуються за кодами цього підрозділу, звільняються/можуть звільнитися повністю або частково від оподаткування земельним податком відповідно до норм статей 281—283 Податкового кодексу України.

Секретар селищної ради

Т.О. Василенко

ПЕРЕЛІК
пільг для фізичних та юридичних осіб, наданих відповідно до пункту 284.1 статті 284
Податкового кодексу України, із сплати земельного податку

Група платників, категорія/цільове призначення земельних ділянок	Розмір пільги (у відсотках)
1	2
Органи державної влади та органи місцевого самоврядування, органи прокуратури, органи міністерства внутрішніх справ України, органи Державної фіскальної служби України, органи Державної служби з надзвичайних ситуацій, органи Служби безпеки України, заклади, установи та організації, які повністю утримуються за рахунок коштів державного або місцевого бюджетів	100
Організації, військові формування, утворені відповідно до Законів України, що повністю утримуються за рахунок коштів державного або місцевих бюджетів, заклади охорони здоров'я. Земельні ділянки оборони, закладів охорони здоров'я в разі здачі в оренду майна, розміщеного на таких земельних ділянках, розташування закладів комерційного призначення (кафе, ресторани, заклади торгівлі, побутового обслуговування тощо) земельний податок сплачується на загальних підставах;	100
Підприємства, установи, організації (незалежно від форми власності) за земельні ділянки, на яких розташовані парки державної та комунальної власності, парки - пам'ятники садово-паркового мистецтва, пам'ятки природи. В разі здачі в оренду майна, розміщеного на таких земельних ділянках, розташування закладів комерційного призначення (кафе, ресторани, заклади торгівлі, побутового обслуговування тощо) земельний податок сплачується на загальних підставах.	100

Секретар селищної ради

Т.О. Василенко

Елементи єдиного податку

1. Загальні положення

Спрощена система оподаткування, обліку та звітності - особливий механізм справляння податків і зборів, що встановлює заміну сплати окремих податків і зборів, встановлених пунктом 297.1 статті 297 Податкового кодексу України на сплату єдиного податку в порядку та на умовах, визначених цією главою, з одночасним веденням спрощеного обліку та звітності.

Юридична особа чи фізична особа - підприємець може самостійно обрати спрощену систему оподаткування, якщо така особа відповідає вимогам, встановленим цією главою, та реєструється платником єдиного податку в порядку, визначеному цією главою.

Суб'єкти господарювання, які застосовують спрощену систему оподаткування, обліку та звітності, поділяються на такі групи платників єдиного податку:

1) перша група - фізичні особи - підприємці, які не використовують працю найманих осіб, здійснюють виключно роздрібний продаж товарів з торговельних місць на ринках та/або провадять господарську діяльність з надання побутових послуг населенню і обсяг доходу яких протягом календарного року не перевищує 1002000 гривень;

2) друга група - фізичні особи - підприємці, які здійснюють господарську діяльність з надання послуг, у тому числі побутових, платникам єдиного податку та/або населенню, виробництво та/або продаж товарів, діяльність у сфері ресторанного господарства, за умови, що протягом календарного року відповідають сукупності таких критеріїв:

не використовують працю найманих осіб або кількість осіб, які перебувають з ними у трудових відносинах, одночасно не перевищує 10 осіб;

обсяг доходу не перевищує 5004000 гривень.

2. Платники податку

2.1. Платники податку визначені статтею 291 Податкового кодексу України. Платники єдиного податку - суб'єкти господарювання, які застосовують спрощену систему оподаткування, обліку та звітності та віднесені до першої та другої групи платників єдиного податку, визначених у підпунктах 1) і 2) пункту 293.2 статті 293 Податкового кодексу.

Не можуть бути платниками єдиного податку першої - другої груп суб'єкти господарювання - фізичні особи - підприємці, які здійснюють діяльність та надають послуги, які підпадають під вимоги статті 291.5 Податкового кодексу України.

2.2. Платники єдиного податку першої та другої груп повинні здійснювати розрахунки за відвантажені товари (виконані роботи, надані послуги) виключно в грошовій формі (готівковій та/або безготівковій).

2.3. Під побутовими послугами населенню, які надаються першою та другою групами платників єдиного податку, розуміються види послуг, вказані у пункті 291.7. статті 291 Податкового кодексу України.

3. База оподаткування

База оподаткування визначається у відповідності до статті 292 Податкового кодексу України.

4. Податковий період

Базовий податковий (звітний) період визначений статтею 294 Податкового кодексу України.

5. Порядок обчислення, строк та порядок сплати єдиного податку, строк та порядок подання звітності про обчислення і сплату податку

Нарахування та сплата єдиного податку, строк та порядок подання звітності про обчислення і сплату податку визначаються і здійснюються у порядку та у строки встановлені статтями 295 - 299 Податкового кодексу України

Інші питання щодо застосування спрощеної системи оподаткування, які не врегульовані даним розділом, вирішуються відповідно до норм, встановлених Податковим кодексом України.

6. Ставка податку

Ставки податку визначені згідно додатку 9.

Секретар селищної ради

Т.О. Василенко

I. Ставки єдиного податку для суб'єктів господарювання, які застосовують спрощену систему оподаткування, обліку та звітності, здійснюють роздрібну торгівлю на ринках та належать до першої групи платників єдиного податку

Вид діяльності	КВЕД ДК (009: 2010)	Ставка податку у відсотках від прожиткового мінімуму для працездатних осіб встановленого законом на 1 січня податкового (звітного) року
Роздрібна торгівля на ринках	47.81, 47.82, 47.89	10

II. Ставки єдиного податку для суб'єктів господарювання, які застосовують спрощену систему оподаткування, обліку та звітності, провадять господарську діяльність з надання побутових послуг та належать до першої та другої групи платників єдиного податку

Вид діяльності	КВЕД ДК (009: 2010)	Ставка податку у відсотках від прожиткового мінімуму для працездатних осіб встановленого законом на 1 січня податкового (звітного) року для I групи платників	Ставка податку у відсотках від мінімальної заробітної плати, встановленої законом на 1 січня податкового (звітного) року для II групи платників
СІЛЬСЬКЕ ГОСПОДАРСТВО, ЛІСОВЕ ГОСПОДАРСТВО ТА РИБНЕ ГОСПОДАРСТВО			
Сільське господарство, мисливство та надання пов'язаних із ними послуг	01 (01.01 - 01.29)	-	15
Тваринництво	01.4 (01.41 - 01.49)	-	15
Змішане сільське господарство	01.5	-	15
Допоміжна діяльність у сільському господарстві та післяурожайна діяльність	01.6 (01.61 - 01.64)	-	15
Мисливство, відловлювання тварин і надання пов'язаних із ними послуг	01.7	-	15
Лісове господарство та лісозаготівлі	02(02.1 -02.40)	-	15
Рибне господарство	03	-	15
ПЕРЕРОБНА ПРОМИСЛОВІСТЬ			
Виробництво харчових продуктів	10	-	15
Виробництво м'яса та м'ясних продуктів	10.1 (10.1 - 10.13)	-	15
Перероблення та консервування фруктів і овочів	10.3	-	15

Виробництво олії та тваринних жирів	10.4 (10.41 - 10.42)	-	15
Виробництво молочних продуктів	10.5	-	15
Мисливство, відловлювання тварин і надання пов'язаних із ними послуг	10.6 (10.61 - 10.62)	-	15
Виробництво хліба, хлібобулочних і борошняних виробів	10.7 (10.71 - 10.73)	-	15
Виробництво інших харчових продуктів	10.8	-	15
Виробництво готових кормів для тварин	10.9	-	15
Виробництво напоїв	11	-	15
Виробництво напоїв	11.0	-	15
Текстильне виробництво	13	-	15
Оздоблення текстильних виробів	13.3	10	15
Виробництво інших текстильних виробів	13.9 (13.91 - 13.99)	10	15
Виробництво одягу , крім хутряного	14.1 (14.11 - 14.19)	10	15
Виробництво виробів із хутра	14.2 (14.20)	10	15
Виробництво трикотажного та в'язаного одягу	14.3 (14.31, 14.39)	10	15
Виготовлення взуття за індивідуальним замовленням	15.20	10	15
Оброблення деревини та виготовлення виробів з деревини та корка, крім меблів; виготовлення виробів із соломки та рослинних матеріалів для плетіння	16	10	15
Лісопилльне та стругальне виробництво	16.1	-	15
Виготовлення виробів з деревини, корка, соломки та рослинних матеріалів для плетіння	16.2 (16.21- 16.29)	10	15
Поліграфічна діяльність і надання пов'язаних із нею послуг	18.1 (18.11 - 18.14)	-	15
Тиражування звуко-, відеозаписів і програмного забезпечення	18.2	-	15
Виготовлення виробів із бетону, гіпсу та цементу	23.6 (23.6 - 23.69)	-	15
Різання, оброблення та оздоблення декоративного та будівельного каменю	23.7	10	15
Виробництво готових металевих виробів, крім машин і устаткування	25	10	15
Виробництво будівельних металевих конструкцій і виробів	25.1(25.11, 25.12)	10	15
Кування, пресування, штампування, профілювання; порошкова металургія	25.5	10	15
Оброблення металів та нанесення покриття на метали; механічне оброблення металевих виробів	25.6(25.61 - 25.62)	-	15
Виробництво виробів із дроту, ланцюгів і пружин	25.93	-	15

Виробництво електронної апаратури побутового призначення для приймання, записування та відтворення звуку й зображення	26.4	-	15
Виробництво інструментів і обладнання для вимірювання, дослідження та навігації; виробництво годинників	26.5	-	15
Виробництво радіологічного, електромедичного й електротерапевтичного устаткування	26.6	-	15
Виробництво оптичних приладів і фотографічного устаткування	26.7	-	15
Виробництво магнітних і оптичних носіїв даних	26.8	-	15
Виробництво електричного устаткування	27 (27.11 - 27.12)		15
Виробництво електричного освітлювального устаткування	27.4	-	15
Виробництво побутових приладів	27.5	-	15
Виробництво іншого електричного устаткування	27.9	-	15
Виробництво меблів	31 (31.01 - 31.09)	10	15
Виробництво іншої продукції	32	10	15
Виробництво медичних і стоматологічних інструментів і матеріалів	32.5	-	15
Ремонт і технічне обслуговування інших транспортних засобів	33.17	10	15
ВОДОПОСТАЧАННЯ; КАНАЛІЗАЦІЯ, ПОВОДЖЕННЯ З ВІДХОДАМИ	E		
Збирання відходів	38.1	-	15
БУДІВНИЦТВО	F		
Будівництво житлових і нежитлових будівель	41.2	-	15
Будівництво споруд	42	-	15
Будівництво доріг і залізниць	42.1	-	15
Спеціалізовані будівельні роботи	43	-	15
Знесення та підготовчі роботи на будівельному майданчику	43.1 (43.1 - 43.13)	-	15
Електромонтажні, водопровідні та інші будівельно-монтажні роботи	43.2 (43.21 - 43.29)	-	15
Роботи із завершення будівництва	43.3 (43.31 - 43.39)	-	15
Інші спеціалізовані будівельні роботи	43.9	-	15
Технічне обслуговування та ремонт автотранспортних засобів	45.2	-	15
Торгівля деталями та приладами для автотранспортних засобів	45.3	-	15
Оптова торгівля, крім торгівлі автотранспортними засобами та мотоциклами	46 (46.21 - 46.90)	-	15

Роздрібна торгівля, крім торгівлі автотранспортними засобами та мотоциклами	47 (47.11-47.53, 47.7 - 47.79))	-	15
Роздрібна торгівля побутовими електротоварами в спеціалізованих магазинах	47.54	-	15
Роздрібна торгівля меблями, освітлювальним приладдям та іншими товарами для дому в спеціалізованих магазинах	47.59	-	15
Роздрібна торгівля товарами культурного призначення та товарами для відпочинку в спеціалізованих магазинах	47.6 (47.61 - 47.65)	-	15
Роздрібна торгівля іншими товарами в спеціалізованих магазинах	47.7	-	15
Роздрібна торгівля з лотків і на ринках	47.8 47.81 - 47.99)	10	15
Роздрібна торгівля поза магазинами	47.9 (47.9 - 47.99)		15
ТРАНСПОРТ, СКЛАДСЬКЕ ГОСПОДАРСТВО, ПОШТОВА ТА КУР'ЄРСЬКА ДІЯЛЬНІСТЬ			
Пасажирський наземний транспорт міського та приміського сполучення	49.31	-	15
Надання послуг таксі	49.32	-	15
Інший пасажирський наземний транспорт, н. в. і. у.	49.39	-	15
Вантажний автомобільний транспорт, надання послуг перевезення речей	49.4	-	15
Вантажний автомобільний транспорт	49.41	-	15
Надання послуг перевезення речей (переїзду)	49.42	-	15
Допоміжна діяльність у сфері транспорту	52.2 (52.2 - 52.29)	-	15
Поштова та кур'єрська діяльність	53	-	15
Діяльність ресторанів, надання послуг мобільного харчування	56.1	-	15
Діяльність ресторанів, надання послуг мобільного харчування	56.10	-	15
Постачання готових страв	56.2	-	15
ІНФОРМАЦІЯ ТА ТЕЛЕКОМУНІКАЦІЇ			
Видавнича діяльність	58 (58.1 - 58.29)	-	15
Видання книг, періодичних видань та інша видавнича діяльність	58.1	-	15
Видання програмного забезпечення	58.2	-	15
Виробництво кіно-та відеофільмів, телевізійних програм, видання звукозаписів	59	-	15
Комп'ютерне програмування, консультування та пов'язана з ними діяльність	62 (62.01 62.09)	-	15
Надання інформаційних послуг	63 963.1 -63.99)	-	15
ФІНАНСОВА ТА СТРАХОВА			
	K		

ДІЯЛЬНІСТЬ			
Допоміжна діяльність у сфері страхування та пенсійного забезпечення	66.2	-	15
ОПЕРАЦІЇ З НЕРУХОМИМ МАЙНОМ	L		
Операції з нерухомим майном	68	-	15
Надання в оренду й експлуатацію власного чи орендованого нерухомого майна	68.2	-	15
ПРОФЕСІЙНА, НАУКОВА ТА ТЕХНІЧНА ДІЯЛЬНІСТЬ	M		
Діяльність у сфері права	69.1	-	15
Діяльність у сфері бухгалтерського обліку й аудиту; консультування з питань оподаткування	69.2	-	15
Консультування з питань комерційної діяльності й керування	70.22	-	15
Рекламна діяльність і дослідження кон'юнктури ринку	73 (73.1 -73.20)	-	15
Діяльність у сфері фотографії	74.2		15
Ветеринарна діяльність	75	-	15
Надання в оренду автотранспортних засобів	77.1	-	15
Прокат побутових виробів і предметів особистого вжитку	77.29	-	15
Надання в оренду інших машин, устаткування та товарів	77.3	-	15
Діяльність із прибирання	81.2	10	15
Надання ландшафтних послуг	81.3	-	15
ОХОРОНА ЗДОРОВ'Я ТА НАДАННЯ СОЦІАЛЬНОЇ ДОПОМОГИ	Q		
Стоматологічна практика	86.23	-	15
Організування відпочинку та розваг	93.2	-	15
НАДАННЯ ІНШИХ ВИДІВ ПОСЛУГ	S		
Ремонт комп'ютерів і обладнання зв'язку	95.1	-	15
Ремонт обладнання зв'язку	95.12	-	15
Ремонт побутових виробів і предметів особистого вжитку	95.2	10	15
Ремонт електронної апаратури побутового призначення для приймання, записування, відтворення звуку й зображення	95.21	10	15
Ремонт побутових приладів, домашнього та садового обладнання	95.22	10	15
Ремонт взуття та шкіряних виробів	95.23	10	15
Ремонт меблів і домашнього начиння	95.24	10	15
Ремонт годинників і ювелірних виробів	95.25	10	15
Ремонт інших побутових виробів і предметів особистого вжитку	95.29	10	15
Прання та хімічне чищення текстильних і хутряних виробів	96.01	10	15
Надання послуг перукарнями та салонами краси	96.02	10	15

Організування поховань і надання суміжних послуг	96.03	10	15
Діяльність із забезпечення фізичного комфорту	96.04	-	15

III. Ставки єдиного податку для суб'єктів господарювання, які застосовують спрощену систему оподаткування, обліку та звітності, здійснюють господарську діяльність з надання послуг платникам єдиного податку та/ або населенню, виробництво та / або продаж товарів, діяльність у сфері ресторанного господарства та належать до другої групи платників єдиного податку

Вид діяльності	КВЕД ДК (009: 2010)	Ставка податку у відсотках від мінімальної заробітної плати, встановленої законом на 1 січня податкового (звітного) року
Всі види діяльності, які дозволені для даної групи платників єдиного податку з усіма обмеженнями та особливостями, викладеними в главі 1 розділу XIV Податкового кодексу України зі змінами та доповненнями, крім діяльності з надання побутових послуг, визначених у розділі II цього додатку	01-99 з урахуванням обмежень та особливостей, викладених в главі 1 розділу XIV Податкового кодексу України.....	15

У разі здійснення платниками єдиного податку першої і другої груп кількох видів господарської діяльності застосовується максимальний розмір ставки єдиного податку, встановлений для таких видів господарської діяльності.

У разі здійснення платниками єдиного податку першої і другої груп господарської діяльності на територіях більш як однієї сільської, селищної, міської ради або ради об'єднаних територіальних громад, що створені згідно із законом та перспективним планом формування територій громад, застосовується максимальний розмір ставки єдиного податку, встановлений пунктом 293.2. статті 293 Податкового кодексу України, пунктом 4.6 додатку 4 даного рішення для відповідної групи таких платників єдиного податку.

Секретар селищної ради

Т.О. Василенко

Елементи туристичного збору

1. Туристичний збір - це місцевий збір, кошти від якого зараховуються до місцевого бюджету Вапнярської селищної ради ТГ.

2. Платники збору

Платниками збору є громадяни України, іноземці, а також особи без громадянства, які прибувають на територію Вапнярської об'єднаної територіальної громади, та тимчасово розміщуються у місцях проживання (ночівлі), визначених підпунктом 268.5.1 пункту 268.5 статті 268 Податкового кодексу України, із зобов'язанням залишити місце перебування в зазначений строк.

3. Платниками збору не можуть бути:

Платниками збору не можуть бути особи, визначені підпунктом 268.2.2 пункту 268.2 статті 268 Податкового кодексу України.

4. Ставка збору

Ставка збору встановлена з ро за кожен добу тимчасового розміщення особи у місцях проживання (ночівлі), визначених підпунктом 268.5.1 пункту 268.5 статті 268 Податкового кодексу України, у розмірі **0,5 відсотка** - для внутрішнього туризму та **2 відсотка** - для в'їзного туризму від розміру мінімальної заробітної плати, встановленої законом на 1 січня звітного (податкового) року, для однієї особи за одну добу тимчасового розміщення.

5. База справляння збору

Базою справляння збору є загальна кількість днів тимчасового розміщення у місцях проживання (ночівлі), визначених підпунктом 268.5.1 пункту 268.5 статті 268 Податкового кодексу України.

6. Податкові агенти та місця проживання (ночівлі)

6.1. Справляння збору є обов'язковим і здійснюється з тимчасового розміщення у таких місцях проживання (ночівлі):

а) готелі, кемпінги, мотелі, гуртожитки для приїжджих, хостели, будинки відпочинку, туристичні бази, гірські притулки, табори для відпочинку, пансіонати та інші заклади готельного типу, санаторно-курортні заклади;

б) житловий будинок, прибудова до житлового будинку, квартира, котедж, кімната, садовий будинок, дачний будинок, будь-які інші об'єкти, що використовуються для тимчасового проживання (ночівлі).

6.2. Справляння збору здійснюється такими податковими агентами:

а) юридичними особами, філіями, відділеннями, іншими відокремленими підрозділами юридичних осіб згідно з підпунктом 268.7.2 пункту 268.7 статті 268 Податкового кодексу України, фізичними особами - підприємцями, які надають послуги з тимчасового розміщення осіб у місцях проживання (ночівлі), визначених підпунктом 268.5.1 пункту 268.5 статті 268 Податкового кодексу;

б) квартирно-посередницькими організаціями, які направляють неорганізованих осіб з метою їх тимчасового розміщення у місцях проживання (ночівлі), визначених підпунктом "б" підпунктом 268.5.1 пункту 268.5 статті 268 Податкового кодексу, що належать фізичним особам на праві власності або на праві користування за договором найму;

в) юридичними особами, які уповноважуються Вапнярською селищною радою об'єднаної територіальної громади, справляти збір на умовах договору, укладеного з відповідною радою.

Перелік податкових агентів та інформація про них розміщуються та оприлюднюються на офіційному веб-сайті Вапнярської селищної ради об'єднаної територіальної громади.

7. Особливості справляння збору

Особливості справляння збору визначені пунктом 268.6 статті 268 Податкового кодексу.

8. Порядок сплати збору

8.1. Податкові агенти сплачують збір за своїм місцезнаходженням щоквартально, у визначений для квартального звітного (податкового) періоду строк та відповідно до податкової декларації за звітний (податковий) квартал, або авансовими внесками до 30 числа (включно) кожного місяця (у лютому - до 28 (29) включно) на підставі рішення відповідної сільської, селищної, міської ради або ради об'єднаної територіальної громади, що створена згідно із законом та перспективним планом формування територій громад.

8.2. Податкові агенти, які сплачують збір авансовими внесками, відображають у податковій декларації за звітний (податковий) квартал суми нарахованих щомісячних авансових внесків. При цьому остаточна сума збору, обчислена відповідно до податкової декларації за звітний (податковий) квартал (з урахуванням фактично внесених авансових платежів), сплачується такими податковими агентами у строки, визначені для квартального звітного (податкового) періоду.

8.3. Податковий агент, який має підрозділ без статусу юридичної особи, що надає послуги з тимчасового розміщення у місцях проживання (ночівлі) не за місцем реєстрації такого податкового агента, зобов'язаний зареєструвати такий підрозділ як податкового агента туристичного збору у контролюючому органі за місцезнаходженням підрозділу.

8.4. Базовий податковий (звітний) період дорівнює календарному кварталу.

Секретар селищної ради

Т.О. Василенко