



**КУРАХІВСЬКА МІСЬКА РАДА
МАР'ІНСЬКОГО РАЙОНУ ДОНЕЦЬКОЇ ОБЛАСТІ**

пр. Миру, 4, м. Курахове, Мар'їнський район, Донецька область, 85612, тел./факс: 0(6278) 3-11-73,
E-mail: 04053298@mail.gov.ua, сайт: <https://gorsovet.org.ua>, код згідно з ЄДРПОУ 04053298

від 28.04.2021 № 01-24/2061

на № _____ від _____
Голові Державної
регуляторної служби України
Олексію КУЧЕРУ

вул. Арсенальна, 9/11
м. Київ, 01011

щодо отримання пропозицій
уповноваженого органу

Відповідно до статті 34 Закону України «Про засади державної регуляторної політики у сфері господарської діяльності», виконавчий комітет Курахівської міської ради направляє Вам проект регуляторного акта – рішення Курахівської міської ради «Про встановлення ставок та пільг із сплати земельного податку на території Курахівської міської територіальної громади» для надання пропозицій щодо удосконалення проекту регуляторного акта відповідно до принципів державної регуляторної політики».

Додаток:

1. Проект рішення «Про встановлення ставок та пільг із сплати податку на нерухоме майно, відмінне від земельної ділянки на території Курахівської міської територіальної громади» на 18 арк. в 1 прим.
2. Аналіз регуляторного впливу проекту регуляторного акта - рішення Курахівської міської територіальної громади «Про встановлення ставок та пільг із сплати податку на нерухоме майно, відмінне від земельної ділянки на території Курахівської міської територіальної громади» на 17 арк. в 1 прим.
3. Експертний висновок спільної постійної комісії щодо регуляторного впливу проекту регуляторного акта - рішення Курахівської міської територіальної громади «Про встановлення ставок та пільг із сплати податку на нерухоме майно, відмінне від земельної ділянки на території Курахівської міської територіальної громади» на 2 арк. в 1 прим.
4. Повідомлення про оприлюднення проекту регуляторного акта на 3 арк. в 1 прим.
5. Підтвердження публікування проекту регуляторного акта та відповідного аналізу регуляторного акта на офіційному веб – сайті Курахівської міської ради на 2 арк. в 1 прим.

Міський голова

Роман ПАДУН





**КУРАХІВСЬКА МІСЬКА РАДА
МАР'ІНСЬКОГО РАЙОНУ ДОНЕЦЬКОЇ ОБЛАСТІ
ПРОЄКТ
РІШЕННЯ**

від _____ № _____
м. Курахове

Про встановлення ставок та пільг із сплати податку на нерухоме майно, відмінне від земельної ділянки на території Курахівської міської територіальної громади

Враховуючи повноваження правонаступництва внаслідок змін в адміністративно-територіальному устрою України відповідно до розпорядження Кабінету Міністрів України від 12.06.2020 № 710-р «Про визначення адміністративних центрів та затвердження територій територіальних громад Донецької області», на підставі пп. 14 п. 6¹ Прикінцевих та перехідних положень Закону України «Про місцеве самоврядування в Україні», відповідно статті 144 Конституції України, статей 7, 10, 12, 265, 266 Податкового кодексу України із змінами та доповненнями, Постанови Кабінету Міністрів України від 24.05.2017 № 483 «Про затвердження форм типових рішень про встановлення ставок та пільг із сплати земельного податку та податку на нерухоме майно, відмінне від земельної ділянки», Законом України «Про засади державної регуляторної політики у сфері господарської діяльності», враховуючи висновок постійної комісії з питань планування бюджету, фінансів і цін, податкової політики соціально-економічного розвитку та інвестиційної політики, постійної комісії з питань житлово-комунального господарства, благоустрою, містобудування та архітектури, управління комунальною власністю та постійної комісії з питань охорони навколишнього природного середовища та регулювання земельних відносин, керуючись пунктом 24 частини першої статті 26, частиною першою статті 59 Закону України «Про місцеве самоврядування в Україні», Курахівська міська рада

В И Р І Ш И Л А:

1. Встановити на території Курахівської міської територіальної громади:
 - 1.1. ставки податку на нерухоме майно, відмінне від земельної ділянки (додаток 1).
 - 1.2. пільги для фізичних та юридичних осіб, надані відповідно до підпункту 266.4.1 пункту 266.4 статті 266 та підпункту 266.4.2 пункту 266.4 статті 266 Податкового кодексу України, за переліком (додаток 2).
2. Затвердити Положення про податок на нерухоме майно, відмінне від земельної ділянки на території Курахівської міської територіальної громади (додаток 3).
3. Визнати такими, що втратили чинність: рішення Курахівської міської ради від 27.06.2019 № VII/71-3 «Про встановлення ставок та пільг із сплати податку на нерухоме майно, відмінне від земельної ділянки на 2020 рік на території Курахівської міської ради» (із змінами, внесеними згідно із рішенням Курахівської міської ради від 17.06.2020 № VII/96-17), Новоселидівської сільської ради від 28.05.2020 № VII/43-4 «Про встановлення ставок податку та пільг на нерухоме майно, відмінне від земельної ділянки на території Новоселидівської міської ради», Успенівської сільської ради від 20.05.2020 № VII/36-1 «Про встановлення ставок та пільг із сплати податку на нерухоме майно, відмінне від земельної ділянки на 2021 рік», Дачненської сільської ради від 26.06.2020 № VII/54-3 «Про встановлення ставок та пільг із сплати податку на нерухоме майно, відмінне від

земельної ділянки на 2021 рік», Сонцівської сільської ради від 19.06.2020 № VII/49-5 «Про встановлення ставок та пільг із сплати податку на нерухоме майно, відмінне від земельної ділянки, на 2021 рік Сонцівської сільської ради Покровського району Донецької області».

4. Рішення набирає чинності з 01.01.2022 року.

5. Оприлюднити рішення на офіційному вебсайті Курахівської міської ради та в друкованому засобі масової інформації.

6. Копію рішення направити до ГУ ДПС у Донецькій області.

7. Контроль за виконанням даного рішення покласти на постійну комісію з питань житлово-комунального господарства, благоустрою, містобудування та архітектури, управління комунальною власністю (АВРАМЕНКО)

Міський голова

Роман ПАДУН

Додаток 1 до рішення
про встановлення ставок та пільг із сплати податку на
нерухоме майно, відмінне від земельної ділянки

ЗАТВЕРДЖЕНО

рішенням Курахівської міської ради
від _____ 20__ р. № _____

СТАВКИ
податку на нерухоме майно, відмінне від земельної ділянки¹

Ставки встановлюються та вводяться в дію з 01 січня 2022 року. Адміністративно-територіальні одиниці або населені пункти, на які поширюється дія рішення ради:

Код області	Код району	Код згідно з КОАТУУ	Кодифікатор адміністративно-територіальних одиниць та територій територіальних громад	Найменування адміністративно-територіальної одиниці або населеного пункту, або території об'єднаної територіальної громади
140000000	142330000	1423310600	UA14160110000031920	м. Курахове
		1423355600	UA14160110040033449	смт. Іллінка
		1423310601	UA14160110270017761	с-ще Острівське
		1423310602	UA14160110280090708	с-ще Старі Терни
		1423310603	UA14160110220059105	с. Степанівка
		1423381501	UA14160110130045062	с. Дачне
		1423381502	UA14160110110026400	с. Гігант
		1423381503	UA14160110120032432	с. Дальнє
		1423381504	UA14160110140012697	с. Зеленівка
		1423381505	UA14160110170044949	с. Костянтинопольське
		1423381506	UA14160110230060440	с. Сухі Яли
		1423381507	UA14160110260096084	с. Янтарне
		1423385401	UA14160110200090457	с. Новоселидівка
		1423385404	UA14160110160074716	с. Ізмайлівка
		1423385402	UA14160110080067439	с. Вовчанка
		1423385403	UA14160110090060331	с. Вознесенка
		1423385403	UA14160110180090932	с. Кременна Балка
		1422782301	UA14160110210026142	с. Сонцівка
		1422782302	UA14160110060043103	с. Берестки
		1422782303	UA14160110150066368	с. Зоря

с. Новодмитрівка
с. Успенівка
с. Ганнівка
с. Веселий Гай
с. Трудове
смт. Курахівка
смт. Гостре
м. Гірник

UA14160110190089800
UA14160110250052230
UA14160110100017053
UA14160110070095579
UA14160110240086395
UA14160110050089070
UA14160110030099964
UA14160110020099716

Ставки податку³ за 1 кв. метр
(відсотків розміру мінімальної заробітної плати)

Класифікація будівель та споруд²

код ²	найменування ²	для юридичних осіб			для фізичних осіб		
		1 зона ⁴	2 зона ⁴	3 зона ⁴	1 зона ⁴	2 зона ⁴	3 зона ⁴
11	Будівлі житлові						
111	Будинки одноквартирні						
1110	Будинки одноквартирні ⁵						
1110.1	Будинки одноквартирні масової забудови	1,0			0,1		
1110.2	Котеджі та будинки одноквартирні підвищеної комфортності	1,0			0,1		
1110.3	Будинки садибного типу	1,0			0,1		
1110.4	Будинки дачні та садові	1,0			0,1		
112	Будинки з двома та більше квартирами						
1121	Будинки з двома квартирами ⁵						
1121.1	Будинки двоквартирні масової забудови	1,0			0,1		
1121.2	Котеджі та будинки двоквартирні підвищеної комфортності	1,0			0,1		
1122	Будинки з трьома та більше квартирами ⁵						
1122.1	Будинки багатоквартирні масової забудови	1,0			0,1		
1122.2	Будинки багатоквартирні підвищеної комфортності, індивідуальні	1,0			0,1		
1122.3	Будинки житлові готельного типу	1,0			0,1		
113	Гуртожитки ⁵						
1130.1	Гуртожитки для робітників та службовців	1,0			0,1		
1130.2	Гуртожитки для студентів вищих навчальних закладів ⁵	1,0			0,1		

Класифікація будівель та споруд ²		Ставки податку ³ за 1 кв. метр (відсотків розміру мінімальної заробітної плати)					
		для юридичних осіб			для фізичних осіб		
код ²	найменування ²	1 зона ⁴	2 зона ⁴	3 зона ⁴	1 зона ⁴	2 зона ⁴	3 зона ⁴
1130.3	Гуртожитки для учнів навчальних закладів ⁵	1,0			0,1		
1130.4	Будинки-інтернати для людей похилого віку та інвалідів ⁵	1,0			0,1		
1130.5	Будинки дитини та сирітські будинки ⁵	1,0			0,1		
1130.6	Будинки для біженців, притулки для бездомних ⁵	1,0			0,1		
1130.9	Будинки для колективного проживання інші	1,0			0,1		
12	Будівлі нежитлові						
121	Готелі, ресторани та подібні будівлі						
1211	Будівлі готельні						
1211.1	Готелі	0,5			0,5		
1211.2	Мотелі	0,5			0,5		
1211.3	Кемпінги	0,5			0,5		
1211.4	Пансіонати	0,5			0,5		
1211.5	Ресторани та бари	0,5			0,5		
1212	Інші будівлі для тимчасового проживання						
1212.1	Туристичні бази та гірські притулки	0,5			0,5		
1212.2	Дитячі та сімейні табори відпочинку	0,5			0,5		
1212.3	Центри та будинки відпочинку	0,5			0,5		
1212.9	Інші будівлі для тимчасового проживання, не класифіковані раніше	0,5			0,5		
122	Будівлі офісні						
1220	Будівлі офісні ⁵						
1220.1	Будівлі органів державного та місцевого управління ⁵	0,5			0,5		
1220.2	Будівлі фінансового обслуговування	0,5			0,5		
1220.3	Будівлі органів правосуддя ⁵	0,5			0,5		
1220.4	Будівлі закордонних представництв ⁵	0,5			0,5		
1220.5	Адміністративно-побутові будівлі промислових підприємств	0,5			0,5		

код ²	Класифікація будівель та споруд ² найменування ²	Ставки податку ³ за 1 кв. метр (відсотків розміру мінімальної заробітної плати)					
		для юридичних осіб			для фізичних осіб		
		1 зона ⁴	2 зона ⁴	3 зона ⁴	1 зона ⁴	2 зона ⁴	3 зона ⁴
1220.9	Будівлі для конторських та адміністративних цілей інші	0,5					0,5
123	Будівлі торговельні						
1230	Будівлі торговельні						
1230.1	Торгові центри, універмаги, магазини	0,5					0,5
1230.2	Криті ринки, павільйони та зали для ярмарків ⁵	0,5					0,5
1230.3	Станції технічного обслуговування автомобілів	0,5					0,5
1230.4	Їдальні, кафе, закусочні тощо	0,5					0,5
1230.5	Бази та склади підприємств торгівлі і громадського харчування	0,5					0,5
1230.6	Будівлі підприємств побутового обслуговування	0,5					0,5
1230.9	Будівлі торговельні інші	0,5					0,5
124	Будівлі транспорту та засобів зв'язку						
1241	Будівлі засобів зв'язку та пов'язані з ними будівлі						
1241.1	Вокзали, аеровокзали, будівлі залізничного транспорту	0,5					0,5
1241.2	Вокзали та інші будівлі залізничного транспорту	0,5					0,5
1241.3	Будівлі міського електротранспорту	0,5					0,5
1241.4	Аеровокзали та інші будівлі повітряного транспорту	0,5					0,5
1241.5	Морські та річкові вокзали, маяки та пов'язані з ними будівлі	0,5					0,5
1241.6	Будівлі станцій підвісних та канатних доріг	0,5					0,5
1241.7	Будівлі центрів радіо- та телевізійного мовлення, телефонних станцій, телекомунікаційних центрів тощо	0,5					0,5
1241.8	Ангари для літаків, локомотивні, вагонні, трамвайні та тролейбусні депо	0,5					0,5
1241.9	Будівлі транспорту та засобів зв'язку інші	0,5					0,5
1242	Гаражі						
1242.1	Гаражі наземні	0,5					0,5
1242.2	Гаражі підземні	0,5					0,5
1242.3	Стоянки автомобільні криті	0,5					0,5

код ²	Класифікація будівель та споруд ² найменування ²	Ставки податку ³ за 1 кв. метр (відсотків розміру мінімальної заробітної плати)					
		для юридичних осіб			для фізичних осіб		
		1 зона ⁴	2 зона ⁴	3 зона ⁴	1 зона ⁴	2 зона ⁴	3 зона ⁴
1242.4	Навіси для велосипедів	0,5					0,5
125	Будівлі промислові та склади						
1251	Будівлі промислові ⁵						
1251.1	Будівлі підприємств машинобудування та металообробної промисловості ⁵	0,5					0,5
1251.2	Будівлі підприємств чорної металургії ⁵	0,5					0,5
1251.3	Будівлі підприємств хімічної та нафтохімічної промисловості ⁵	0,5					0,5
1251.4	Будівлі підприємств легкої промисловості ⁵	0,5					0,5
1251.5	Будівлі підприємств харчової промисловості ⁵	0,5					0,5
1251.6	Будівлі підприємств медичної та мікробіологічної промисловості ⁵	0,5					0,5
1251.7	Будівлі підприємств лісової, деревообробної та целюлозно-паперової промисловості ⁵	0,5					0,5
1251.8	Будівлі підприємств будівельної індустрії, будівельних матеріалів та виробів, скляної та фарфоро-фаянсової промисловості ⁵	0,5					0,5
1251.9	Будівлі інших промислових виробництв, включаючи поліграфічне ^{5,1}	0,5					0,5
1252	Резервуари, силоси та склади						
1252.1	Резервуари для нафти, нафтопродуктів та газу	0,5					0,5
1252.2	Резервуари та ємності інші	0,5					0,5
1252.3	Силоси для зерна	0,5					0,5
1252.4	Силоси для цементу та інших сипучих матеріалів	0,5					0,5
1252.5	Склади спеціальні товарні	0,5					0,5
1252.6	Холодильники	0,5					0,5
1252.7	Складські майданчики	0,5					0,5
1252.8	Склади універсальні	0,5					0,5
1252.9	Склади та сховища інші ⁵	0,5					0,5
126	Будівлі для публічних виступів, закладів освітнього, медичного та оздоровчого призначення						

код ²	Класифікація будівель та споруд ² найменування ²	Ставки податку ³ за 1 кв. метр (відсотків розміру мінімальної заробітної плати)					
		для юридичних осіб			для фізичних осіб		
		1 зона ⁴	2 зона ⁴	3 зона ⁴	1 зона ⁴	2 зона ⁴	3 зона ⁴
1261	Будівлі для публічних виступів						
1261.1	Театри, кінотеатри та концертні зали	0,5					0,5
1261.2	Зали засідань та багатопільові зали для публічних виступів	0,5					0,5
1261.3	Цирки	0,5					0,5
1261.4	Казино, ігрові будинки	0,5					0,5
1261.5	Музичні та танцювальні зали, дискотеки	0,5					0,5
1261.9	Будівлі для публічних виступів інші	0,5					0,5
1262	Музеї та бібліотеки						
1262.1	Музеї та художні галереї ⁵	0,5					0,5
1262.2	Бібліотеки, книгосховища ⁵	0,5					0,5
1262.3	Технічні центри	0,5					0,5
1262.4	Планетарії ⁵	0,5					0,5
1262.5	Будівлі архівів ⁵	0,5					0,5
1262.6	Будівлі зоологічних та ботанічних садів ⁵	0,5					0,5
1263	Будівлі навчальних та дослідних закладів						
1263.1	Будівлі науково-дослідних та проектно-вишукувальних установ	0,5					0,5
1263.2	Будівлі вищих навчальних закладів	0,5					0,5
1263.3	Будівлі шкіл та інших середніх навчальних закладів ⁵	0,5					0,5
1263.4	Будівлі професійно-технічних навчальних закладів ⁵	0,5					0,5
1263.5	Будівлі дошкільних та позашкільних навчальних закладів ⁵	0,5					0,5
1263.6	Будівлі спеціальних навчальних закладів для дітей з особливими потребами ⁵	0,5					0,5
1263.7	Будівлі закладів з фахової підготовки	0,5					0,5
1263.8	Будівлі метеорологічних станцій, обсерваторій ⁵	0,5					0,5
1263.9	Будівлі освітніх та науково-дослідних закладів інші ⁵	0,5					0,5
1264	Будівлі лікарень та оздоровчих закладів						

Класифікація будівель та споруд ²		Ставки податку ³ за 1 кв. метр (відсотків розміру мінімальної заробітної плати)					
код ²	найменування ²	для юридичних осіб			для фізичних осіб		
		1 зона ⁴	2 зона ⁴	3 зона ⁴	1 зона ⁴	2 зона ⁴	3 зона ⁴
1264.1	Лікарні багатoproфільні територіального обслуговування, навчальних закладів ⁵	0,5					0,5
1264.2	Лікарні профільні, диспансери ⁵	0,5					0,5
1264.3	Материнські та дитячі реабілітаційні центри, пологові будинки ⁵	0,5					0,5
1264.4	Поліклініки, пункти медичного обслуговування та консультації ⁵	0,5					0,5
1264.5	Шпиталі виправних закладів, в'язниць та Збройних Сил ⁵	0,5					0,5
1264.6	Санаторії, профілакторії та центри функціональної реабілітації ⁵	0,5					0,5
1264.9	Заклади лікувально-профілактичні та оздоровчі інші ⁵	0,5					0,5
1265	Зали спортивні ⁵						
1265.1	Зали гімнастичні, баскетбольні, волейбольні, тенісні тощо	0,5					0,5
1265.2	Басейни криті для плавання	0,5					0,5
1265.3	Хокейні та льодові стадіони криті	0,5					0,5
1265.4	Манежі легкоатлетичні	0,5					0,5
1265.5	Тири	0,5					0,5
1265.9	Зали спортивні інші	0,4					0,4
127	Будівлі нежитлові інші						
1271	Будівлі сільськогосподарського призначення, лісівництва та рибного господарства ⁵						
1271.1	Будівлі для тваринництва ⁵	0,5					0,5
1271.2	Будівлі для птахівництва ⁵	0,5					0,5
1271.3	Будівлі для зберігання зерна ⁵	0,5					0,5
1271.4	Будівлі силосні та сінажні ⁵	0,5					0,5
1271.5	Будівлі для садівництва, виноградарства та виноробства ⁵	0,5					0,5
1271.6	Будівлі тепличного господарства ⁵	0,5					0,5
1271.7	Будівлі рибного господарства ⁵	0,5					0,5
1271.8	Будівлі підприємств лісівництва та звірівництва ⁵	0,5					0,5
1271.9	Будівлі сільськогосподарського призначення інші ⁵	0,5					0,5
1272	Будівлі для культової та релігійної діяльності ⁵						

код ²	Класифікація будівель та споруд ² найменування ²	Ставки податку ³ за 1 кв. метр (відсотків розміру мінімальної заробітної плати)					
		для юридичних осіб			для фізичних осіб		
		1 зона ⁴	2 зона ⁴	3 зона ⁴	1 зона ⁴	2 зона ⁴	3 зона ⁴
1272.1	Церкви, собори, костьоли, мечеті, синагоги тощо ⁵	0,5					0,5
1272.2	Похоронні бюро та ритуальні зали	0,5					0,5
1272.3	Цвинтарі та крематорії ⁵	0,5					0,5
1273	Пам'ятки історичні та такі, що охороняються державою ⁵						
1273.1	Пам'ятки історії та архітектури ⁵	0,5					0,5
1273.2	Археологічні розкопки, руїни та історичні місця, що охороняються державою ⁵	0,5					0,5
1273.3	Меморіали, художньо-декоративні будівлі, статуї ⁵	0,5					0,5
1274	Будівлі інш., не класифіковані раніше ⁵						
1274.1	Казарми Збройних Сил ⁵	0,5					0,5
1274.2	Будівлі поліцейських та пожежних служб ⁵	0,5					0,5
1274.3	Будівлі виправних закладів, в'язниць та слідчих ізоляторів ⁵	0,5					0,5
1274.4	Будівлі лазень та пралень	0,5					0,5
1274.5	Будівлі з облаштування населених пунктів	0,5					0,5

¹ У разі встановлення ставок податку, відмінних на територіях різних населених пунктів адміністративно-територіальної одиниці, за кожним населеним пунктом ставки затверджуються окремими додатками.

² Класифікація будівель та споруд, код та найменування зазначаються відповідно до Державного класифікатора будівель та споруд ДК 018-2000, затвердженого наказом Держстандарту від 17 серпня 2000 р. № 507.

³ Ставки податку встановлюються з урахуванням норм підпункту 12.3.7 пункту 12.3 статті 12, пункту 30.2 статті 30, пункту 266.2 статті 266 Податкового кодексу України і зазначаються десятковим дробом з трьома (у разі потреби чотирма) десятковими знаками після коми.

⁴ У разі визначення у рішенні про оподаткування податком на нерухоме майно, відмінне від земельної ділянки, зон адміністративно-територіальної одиниці, щодо якої приймається рішення, ставки встановлюються залежно від зони. Без урахування зони ставки зазначаються у графі "1 зона".

⁵ Об'єкти нерухомості, що класифікуються за цим підкласом, звільняються/можуть звільнитися повністю або частково від оподаткування податком на нерухоме майно, відмінне від земельної ділянки, відповідно до норм підпункту 266.2.2 пункту 266.2 статті 266 Податкового кодексу України.

Додаток 2 до рішення
про встановлення ставок та пільг із сплати податку на
нерухоме майно, відмінне від земельної ділянки

ЗАТВЕРДЖЕНО

рішенням Курахівської міської ради
від _____ 20 ____ р. № _____

ПЕРЕЛІК

**пільг для фізичних та юридичних осіб, наданих відповідно до підпункту 266.4.2 пункту 266.4 статті 266
Податкового кодексу України, із сплати податку на нерухоме майно, відмінне від земельної ділянки¹**

Пільги встановлюються та вводяться в дію з 1 січня 2022 року.

Адміністративно-територіальні одиниці або населені пункти, на які поширюється дія рішення ради:

Код області	Код району	Код згідно з КОАТУУ	Кодифікатор адміністративно-територіальних одиниць та територій територіальних громад	Найменування адміністративно-територіальної одиниці або населеного пункту, або території об'єднаної територіальної громади
140000000	142330000	1423310600	UA14160110000031920	м. Курахово
		1423355600	UA14160110040033449	смт. Іллінка
		1423310601	UA14160110270017761	с-ще Острівське
		1423310602	UA14160110280090708	с-ще Старі Терни
		1423310603	UA14160110220059105	с. Степанівка
		1423381501	UA14160110130045062	с. Дачне
		1423381502	UA14160110110026400	с. Гігант
		1423381503	UA14160110120032432	с. Дальне
		1423381504	UA14160110140012697	с. Зеленівка
		1423381505	UA14160110170044949	с. Костянтинопольське
		1423381506	UA14160110230060440	с. Сухі Яли
		1423381507	UA14160110260096084	с. Янтарне
		1423385401	UA14160110200090457	с. Новоселидівка
		1423385404	UA14160110160074716	с. Ізмайлівка
		1423385402	UA14160110080067439	с. Вовчанка
		1423385403	UA14160110090060331	с. Вознесенка
		1423385403	UA14160110180090932	с. Кременна Балка
		1422782301	UA14160110210026142	с. Сонцівка

1422782302 UA14160110060043103
1422782303 UA14160110150066368
1422782304 UA14160110190089800
1423388501 UA14160110250052230
1423388503 UA14160110100017053
1423388502 UA14160110070095579
1423388504 UA14160110240086395
1413845900 UA14160110050089070
1413846200 UA14160110030099964
1413870300 UA14160110020099716

с. Берестки
с. Зоря
с. Новодмитрівка
с. Успенівка
с. Ганнівка
с. Веселий Гай
с. Трудове
смт. Курахівка
смт. Гостре
м. Гірник

Група платників, категорія/класифікація
будівель та споруд

Розмір пільги
(відсотків суми податкового
зобов'язання за рік)

Пільги відповідно до підпункту 266.4.1 пункту 266.4 статті 266 Податкового кодексу України.

Об'єкти житлової та/або нежитлової нерухомості, що перебувають у власності фізичних або юридичних осіб, громадських об'єднань, благодійних організацій, релігійних організацій України, статути (положення) яких зареєстровані у встановленому законом порядку, та використовуються для забезпечення діяльності, передбаченої такими статутами (положеннями).

Фізичні особи – громадяни: «Інші будівлі»: господарські (присадибні) будівлі – допоміжні (нежитлові) приміщення, до яких належать сараї, хліви, гаражі, літні кухні, майстерні, вбиральні, погребі, навіси, котельні, бойлерні, трансформаторні підстанції тощо, що перебувають у власності громадян

100 %

100 %

Секретар міської ради

Лілія МЕДВЕДСВА

Додаток 3

до рішення «Про встановлення ставок та пільг із сплати податку на нерухоме майно, відмінне від земельної ділянки на території Курахівської міської територіальної громади»

від _____ № _____

ЗАТВЕРДЖЕНО:

рішенням Курахівської міської ради «Про встановлення ставок та пільг із сплати податку на нерухоме майно, відмінне від земельної ділянки на території Курахівської міської територіальної громади»

від _____ № _____

ПОЛОЖЕННЯ

**про податок на нерухоме майно, відмінне від земельної ділянки
на території Курахівської міської територіальної громади**

1. Платники податку

1.1. Платниками податку є фізичні та юридичні особи, в тому числі нерезиденти, які є власниками об'єктів житлової та/або нежитлової нерухомості.

1.2. Визначення платників податку в разі перебування об'єктів житлової та/або нежитлової нерухомості у спільній частковій або спільній сумісній власності кількох осіб:

а) якщо об'єкт житлової та/або нежитлової нерухомості перебуває у спільній частковій власності кількох осіб, платником податку є кожна з цих осіб за належну їй частку;

б) якщо об'єкт житлової та/або нежитлової нерухомості перебуває у спільній сумісній власності кількох осіб, але не поділений в натурі, платником податку є одна з таких осіб-власників, визначена за їх згодою, якщо інше не встановлено судом;

в) якщо об'єкт житлової та/або нежитлової нерухомості, перебуває у спільній сумісній власності кількох осіб і поділений між ними в натурі, платником податку є кожна з цих осіб за належну їй частку.

2. Об'єкт оподаткування

2.1. Об'єктом оподаткування є об'єкт житлової та нежитлової нерухомості, в тому числі його частка.

2.2. Не є об'єктом оподаткування:

а) об'єкти житлової та нежитлової нерухомості, які перебувають у власності органів державної влади, органів місцевого самоврядування, а також організацій, створених ними в установленому порядку, що повністю утримуються за рахунок відповідного державного бюджету чи місцевого бюджету і є неприбутковими (їх спільній власності);

б) об'єкти житлової та нежитлової нерухомості, які розташовані в зонах відчуження та безумовного (обов'язкового) відселення, визначені законом, в тому числі їх частки;

в) будівлі дитячих будинків сімейного типу;

г) гуртожитки;

г) житлова нерухомість непридатна для проживання, у тому числі у зв'язку з аварійним станом, визнана такою згідно з рішенням сільської, селищної, міської ради або ради об'єднаної територіальної громади, що створена згідно із законом та перспективним планом формування територій громад;

д) об'єкти житлової нерухомості, в тому числі їх частки, що належать дітям-сиротам, дітям, позбавленим батьківського піклування, та особам з їх числа, визаним такими відповідно до закону, дітям з інвалідністю, які виховуються одиницями матерями (батьками), але не більше одного такого об'єкта на дитину;

е) об'єкти нежитлової нерухомості, які використовуються суб'єктами господарювання малого та середнього бізнесу, що провадять свою діяльність у тимчасових спорудах для здійснення підприємницької діяльності та/або в малих архітектурних формах та на ринках;

є) будівлі промисловості, віднесені до групи "Будівлі промислові та склади" (код 125) Державного класифікатора будівель та споруд ДК 018-2000, що використовуються за призначенням у господарській діяльності суб'єктів господарювання, основна діяльність яких класифікується у секціях В-Ф КВЕД ДК 009:2010, та не здаються їх власниками в оренду, лізинг, позичку;

ж) будівлі, споруди сільськогосподарських товаровиробників (юридичних та фізичних осіб), віднесені до класу "Будівлі сільськогосподарського призначення, лісівництва та рибного господарства" (код 1271) Державного класифікатора будівель та споруд ДК 018-2000, та не здаються їх власниками в оренду, лізинг, позичку;

з) об'єкти житлової та нежитлової нерухомості, які перебувають у власності громадських об'єднань осіб з інвалідністю та їх підприємств;

и) об'єкти нерухомості, що перебувають у власності релігійних організацій, статuti (положення) яких зареєстровано у встановленому законом порядку, та використовуються виключно для забезпечення їхньої статутної діяльності, включаючи ті, в яких здійснюють діяльність засновані такими релігійними організаціями добродійні заклади (притулки, інтернати, лікарні тощо), крім об'єктів нерухомості, в яких здійснюється виробнича та/або господарська діяльність;

і) будівлі дошкільних та загальноосвітніх навчальних закладів незалежно від форми власності та джерел фінансування, що використовуються для надання освітніх послуг;

ї) об'єкти нежитлової нерухомості державних та комунальних дитячих санаторно-курортних закладів та закладів оздоровлення та відпочинку дітей, а також дитячих санаторно-курортних закладів та закладів оздоровлення і відпочинку дітей, які знаходяться на балансі підприємств, установ та організацій, які є неприбутковими і внесені контролюючим органом до Реєстру неприбуткових установ та організацій. У разі виключення з Реєстру неприбуткових установ та організацій декларація подається платником податку протягом 30 календарних днів з дня виключення, а податок сплачується починаючи з місяця, наступного за місяцем, в якому відбулося виключення з Реєстру неприбуткових установ та організацій;

й) об'єкти нежитлової нерухомості державних та комунальних центрів олімпійської підготовки, шкіл вищої спортивної майстерності, центрів фізичного здоров'я населення, центрів з розвитку фізичної культури і спорту осіб з інвалідністю, дитячо-юнацьких спортивних шкіл, а також центрів олімпійської підготовки, шкіл вищої спортивної майстерності, дитячо-юнацьких спортивних шкіл і спортивних споруд всеукраїнських фізкультурно-спортивних товариств, їх місцевих осередків та відокремлених підрозділів, що є неприбутковими та включені до Реєстру неприбуткових установ та організацій. У разі виключення таких установ та організацій з Реєстру неприбуткових установ та організацій декларація подається платником податку протягом 30 календарних днів з дня виключення, а податок сплачується починаючи з місяця, наступного за місяцем, в якому відбулося виключення з Реєстру неприбуткових установ та організацій;

к) об'єкти нежитлової нерухомості баз олімпійської та паралімпійської підготовки. Перелік таких баз затверджується Кабінетом Міністрів України;

л) об'єкти житлової нерухомості, які належать багатодітним або прийомним сім'ям, у яких виховується п'ять та більше дітей.

3. База оподаткування

3.1. Basis of taxation is the total area of the object of residential or non-residential real estate, in the number of its shares.

3.2. Basis of taxation of objects of residential or non-residential real estate, in the number of its shares, which are located in the ownership of natural persons, is determined by the controlling authority on the basis of data of the State Register of Real Rights on immovable property, which is provided free of charge by the authorities of the State Register of Real Rights on immovable property or/and on the basis of originals of corresponding documents of the taxpayer, in particular documents on the right of ownership.

3.3. Basis of taxation of objects of residential or non-residential real estate, in the number of its shares, which are located in the ownership of legal persons, is determined by such persons independently on the basis of the total area of each separate object of taxation on the basis of documents, which confirm the right of ownership on such object.

4. Пільги із сплати податку

4.1. Basis of taxation of object/object of residential real estate, in the number of its shares, which are located in the ownership of a natural person - taxpayer, is reduced:

- а) для квартири/квартир незалежно від їх кількості - на 60 кв. метрів;
- б) для житлового будинку/будинків незалежно від їх кількості - на 120 кв. метрів;
- в) для різних типів об'єктів житлової нерухомості, в тому числі їх часток (у разі одночасного перебування у власності платника податку квартири/квартир та житлового будинку/будинків, у тому числі їх часток), - на 180 кв. метрів.

Such reduction is provided once for each basic tax period (year).

4.2. Village, settlement, city councils and councils of united territorial communities, which are created in accordance with the law and the perspective plan of territorial communities, establish tax relief on the tax, which is paid on the corresponding territory, on objects of residential or/and non-residential real estate, which are located in the ownership of natural or legal persons, community associations, charitable organizations, religious organizations of Ukraine, statutes (provisions) of which are registered in accordance with the law, and are used for ensuring the activity, provided by such statutes (provisions).

Tax relief on the tax, which is paid on the corresponding territory on objects of residential or non-residential real estate, for natural persons is determined on the basis of their real estate status and the level of income.

Tax relief on the tax, which is paid on the corresponding territory on objects of non-residential real estate, is determined on the basis of the real estate, which is the object of taxation.

4.3. Tax relief on the tax, provided by paragraphs 4.1 and 4.2 of this article, for natural persons is not applied to:

object/object of taxation, if the area of such object/object exceeds five times the size of the non-taxable area, established by paragraph 4.1 of this article;

object/object of taxation, which is used by its owners with the purpose of obtaining income (leased, leased, borrowed, used in entrepreneurial activity).

5. Ставка податку

Tax rates on the tax for objects of residential or/and non-residential real estate, which are located in the ownership of natural or legal persons, are determined by the decision of the village, settlement, city council or council of united territorial communities, which are created in accordance with the law and the perspective plan of territorial communities, on the basis of the location (zonal) and type of such objects of real estate in the size, which does not exceed 1.5% of the size of the minimum wage, established by the law on January 1 of the reporting (tax) year, for 1 square meter of the tax base.

6. Податковий період

Базовий податковий (звітний) період дорівнює календарному року.

7. Порядок обчислення суми податку

7.1. Обчислення суми податку з об'єкта/об'єктів житлової нерухомості, які перебувають у власності фізичних осіб, здійснюється контролюючим органом за місцем податкової адреси (місцем реєстрації) власника такої нерухомості у такому порядку:

а) за наявності у власності платника податку одного об'єкта житлової нерухомості, в тому числі його частки, податок обчислюється, виходячи з бази оподаткування, зменшеної відповідно до підпунктів "а" або "б" підпункту 4.1 пункту 4 цього Положення, та відповідної ставки податку;

б) за наявності у власності платника податку більше одного об'єкта житлової нерухомості одного типу, в тому числі їх часток, податок обчислюється виходячи із сумарної загальної площі таких об'єктів, зменшеної відповідно до підпунктів "а" або "б" підпункту 4.1 пункту 4 цього Положення, та відповідної ставки податку;

в) за наявності у власності платника податку об'єктів житлової нерухомості різних видів, у тому числі їх часток, податок обчислюється виходячи із сумарної загальної площі таких об'єктів, зменшеної відповідно до підпункту "в" підпункту 4.1 пункту 4 цього Положення, та відповідної ставки податку;

г) сума податку, обчислена з урахуванням підпунктів "б" і "в" цього підпункту, розподіляється контролюючим органом пропорційно до питомої ваги загальної площі кожного з об'єктів житлової нерухомості.

7.11. За наявності у власності платника податку об'єкта (об'єктів) житлової нерухомості, у тому числі його частки, що перебуває у власності фізичної чи юридичної особи - платника податку, загальна площа якого перевищує 300 квадратних метрів (для квартири) та/або 500 квадратних метрів (для будинку), сума податку, розрахована відповідно до підпунктів "а"-г" підпункту 7.1 цього пункту, збільшується на 25000 гривень на рік за кожен такий об'єкт житлової нерухомості (його частку).

7.2. Податкове/податкові повідомлення-рішення про сплату суми/сум податку, обчисленого згідно з підпунктом 7.1 пункту 7 цього Положення, та відповідні платіжні реквізити, зокрема, органів місцевого самоврядування за місцезнаходженням кожного з об'єктів житлової та/або нежитлової нерухомості, надсилаються платнику податку контролюючим органом у порядку, визначеному статтею 42 Податкового Кодексу України, до 1 липня року, що настає за базовим податковим (звітним) періодом (роком).

Щодо новоствореного (нововведеного) об'єкта житлової та/або нежитлової нерухомості податок сплачується фізичною особою-платником починаючи з місяця, в якому виникло право власності на такий об'єкт.

Контролюючі органи за місцем проживання (реєстрації) платників податку в десятиденний строк інформують відповідні контролюючі органи за місцезнаходженням об'єктів житлової та/або нежитлової нерухомості про надіслані (вручені) платнику податку податкові повідомлення-рішення про сплату податку у порядку, встановленому центральним органом виконавчої влади, що забезпечує формування та реалізує державну фінансову політику.

Нарахування податку та надсилання (вручення) податкових повідомлень-рішень про сплату податку фізичним особам - нерезидентам здійснюють контролюючі органи за місцезнаходженням об'єктів житлової та/або нежитлової нерухомості, що перебувають у власності таких нерезидентів.

7.3. Платники податку мають право звернутися з письмовою заявою до контролюючого органу за своєю податковою адресою для проведення звірки даних щодо:

об'єктів житлової та/або нежитлової нерухомості, в тому числі їх часток, що перебувають у власності платника податку;

розміру загальної площі об'єктів житлової та/або нежитлової нерухомості, що перебувають у власності платника податку;

права на користування пільгою із сплати податку;

розміру ставки податку;

нарахованої суми податку.

У разі виявлення розбіжностей між даними контролюючих органів та даними, підтвердженими платником податку на підставі оригіналів відповідних документів, зокрема документів на право власності, контролюючий орган за своєю податковою адресою платника податку проводить перерахунок суми податку і надсилає (вручає) йому нове податкове повідомлення-рішення. Попереднє податкове повідомлення-рішення вважається скасованим (відкликаним).

7.4. Органи державної реєстрації прав на нерухоме майно, а також органи, що здійснюють реєстрацію місця проживання фізичних осіб, зобов'язані щокварталу у 15-денний строк після закінчення податкового (звітного) кварталу подавати контролюючим органам відомості, необхідні для розрахунку та справляння податку фізичними та юридичними особами, за місцем розташування такого об'єкта нерухомого майна станом на перше число відповідного кварталу у порядку, визначеному Кабінетом Міністрів України.

У разі подання платником податку контролюючому органу правовстановлюючих документів на нерухоме майно, відомості про яке відсутні у базі даних інформаційних систем центрального органу виконавчої влади, що реалізує державну податкову політику, сплата податку фізичними особами здійснюється на підставі поданих платником податку відомостей до отримання контролюючим органом відомостей від органів державної реєстрації прав на нерухоме майно про перехід права власності на об'єкт оподаткування.

7.5. Платники податку - юридичні особи самостійно обчислюють суму податку станом на 1 січня звітного року і не пізніше 20 лютого цього ж року подають контролюючому органу за місцезнаходженням об'єкта/об'єктів оподаткування декларацію за формою, встановленою у порядку, передбаченому статтею 46 Податкового Кодексу України, з розбивкою річної суми рівними частками поквартально.

Щодо новоствореного (нововведеного) об'єкта житлової та/або нежитлової нерухомості декларація юридичною особою - платником подається протягом 30 календарних днів з дня виникнення права власності на такий об'єкт, а податок сплачується починаючи з місяця, в якому виникло право власності на такий об'єкт.

8. Порядок обчислення сум податку в разі зміни власника об'єкта оподаткування податком.

8.1. У разі переходу права власності на об'єкт оподаткування від одного власника до іншого протягом календарного року податок обчислюється для попереднього власника за період з 1 січня цього року до початку того місяця, в якому припинилося право власності на зазначений об'єкт оподаткування, а для нового власника - починаючи з місяця, в якому він набув право власності.

8.2. Контролюючий орган надсилає податкове повідомлення-рішення новому власнику після отримання інформації про перехід права власності.

9. Порядок сплати податку

Податок сплачується за місцем розташування об'єкта/об'єктів оподаткування і зараховується до відповідного бюджету згідно з положеннями Бюджетного кодексу України. Фізичні особи можуть сплачувати податок у сільській та селищній місцевості через каси сільських (селищних) рад або рад об'єднаних територіальних громад, що створені згідно із законом та перспективним планом формування територій громад, за квитанцією про прийняття податків.

10. Строки сплати податку

10.1. Податкове зобов'язання за звітний рік з податку сплачується:

- а) фізичними особами - протягом 60 днів з дня вручення податкового повідомлення-рішення;
- б) юридичними особами - авансовими внесками щокварталу до 30 числа місяця, що настає за звітним кварталом, які відображаються в річній податковій декларації.

10.2. У разі якщо контролюючий орган не надіслав (не вручив) податкове/податкові повідомлення-рішення у строки, встановлені підпунктом 7.2 пункту 7 цього Положення, фізичні особи звільняються від відповідальності, передбаченої цим Кодексом за несвоєчасну сплату податкового зобов'язання.

10.3. Податкове зобов'язання з цього податку може бути нараховано за податкові (звітні) періоди (роки) в межах строків, визначених пунктом 102.1 статті 102 Податкового Кодексу України.

Секретар ради

Лілія МЕДВЕДСЬКА

Повідомлення про оприлюднення проектів регуляторних актів

Шукати...

Повідомлення про оприлюднення проекту регуляторного акту

На офіційному сайті Курахівської міської ради на публічне обговорення (оприлюднення) виноситься проект рішення Курахівської міської ради «Про встановлення ставки туристичного збору на території Курахівської міської територіальної громади» та аналіз його регуляторного впливу на розвиток територіальної громади. Проектом передбачено встановлення ставок туристичного збору на території Курахівської міської територіальної громади з метою забезпечення надходжень до міського бюджету. Пропозиції та зауваження до них будуть прийматись від фізичних та юридичних осіб, їх об'єднань протягом місяця (крім...

22.03.2021

Читати далі >>

Повідомлення про оприлюднення проекту регуляторного акту

На офіційному сайті Курахівської міської ради на публічне обговорення (оприлюднення) виноситься проект рішення Курахівської міської ради «Про встановлення ставки єдиного податку для фізичних осіб – підприємців на території Курахівської міської територіальної громади» та аналіз його регуляторного впливу на розвиток територіальної громади. Проектом передбачено встановлення ставок єдиного податку для фізичних осіб – підприємців на території Курахівської міської територіальної громади з метою забезпечення надходжень до міського бюджету. Пропозиції та зауваження до них будуть прийматись...

22.03.2021

Читати далі >>

Повідомлення про оприлюднення проекту регуляторного акта

На офіційному сайті Курахівської міської ради на публічне обговорення (оприлюднення) виноситься проект рішення Курахівської міської ради «Про встановлення ставок та пільг із сплати податку на нерухоме майно, відмінне від земельної ділянки на території Курахівської міської територіальної громади» та аналіз його регуляторного впливу на розвиток територіальної громади. Проектом передбачено встановлення ставок та пільг із сплати податку на нерухоме майно, відмінне від земельної ділянки податку на території Курахівської міської ради з метою...

18.03.2021

Читати далі >>

Повідомлення про оприлюднення проекту регуляторного акта

На офіційному сайті Курахівської міської ради на публічне обговорення (оприлюднення) виноситься проект рішення Курахівської міської ради «Про встановлення ставок та пільг із сплати земельного податку на території Курахівської міської територіальної громади» та аналіз його регуляторного впливу на розвиток територіальної громади та земельних відносин на території Курахівської міської територіальної громади. Проектом передбачено встановлення ставок та пільг із сплати земельного податку на території Курахівської міської ради з метою забезпечення надходжень до міського...

18.03.2021

Читати далі >>

Електронна пошта

Міський голова

Падун Роман Олександрович



ЦЕНТР НАДАННЯ АДМИНІСТРАТИВНИХ ПОСЛУГ



КУРАХІВСЬКА ГРОМАДА



УСТАНОВИ ІНФОРМУЮТЬ

Державна Податкова Служба України

Мерітське районне управління містичії в м.м.с. п.з.в.с.

Повідомлення про оприлюднення проєкту регуляторного акта

Оприлюднено: 16.04.2021

На офіційному сайті Курахівської міської ради на публічне обговорення (оприлюднення) вноситься проєкт рішення Курахівської міської ради **«Про встановлення ставок та пільг із сплати податку на нерухоме майно, відмінне від земельної ділянки на території Курахівської міської територіальної громади»** та аналіз його регуляторного впливу на розвиток територіальної громади.

Проектом передбачено встановлення ставок та пільг із сплати податку на нерухоме майно, відмінне від земельної ділянки податку на території Курахівської міської ради з метою забезпечення надходжень до міського бюджету.

Пропозиції та зауваження до них будуть прийматись від фізичних та юридичних осіб, їх об'єднань протягом місяця (крім вихідних та святкових днів) розробником проєкту рішення за адресою: 85612 м. Курахово просп. Миру, 4, тел. 3 11 73 на електронну адресу міської ради: 04053298@mail.gov.ua в мережі Інтернет та на електронну адресу міської ради.

Спосіб надання фізичними та юридичними особами, їх об'єднаннями, зауважень та пропозицій – письмово.

Опубліковано в Повідомлення про оприлюднення проєктів регуляторних актів

← Повідомлення про оприлюднення проєкту регуляторного акта

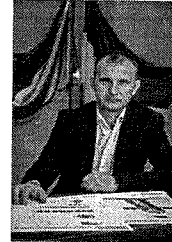
Про затвердження заходів та організацію робіт з благоустрою Курахівської міської територіальної громади на весняно-літній період 2021 року →

Шукати...

Електронна приймальня

Міський голова

Падун Роман Олександрович



Терпo.gov.ua



Погода 15.04.21, утре synoptik

Погода в Курахово

Сайт «Терпo.gov.ua»: як отримати субсидію?

Повідомлення про оприлюднення проекту регуляторного акта

На офіційному сайті Курахівської міської ради на публічне обговорення (оприлюднення) вноситься проект рішення Курахівської міської ради *«Про встановлення ставок та пільг із сплати податку на нерухоме майно, відмінне від земельної ділянки на території Курахівської міської територіальної громади»* та аналіз його регуляторного впливу на розвиток територіальної громади.

Проектом передбачено встановлення ставок та пільг із сплати податку на нерухоме майно, відмінне від земельної ділянки податку на території Курахівської міської ради з метою забезпечення надходжень до міського бюджету.

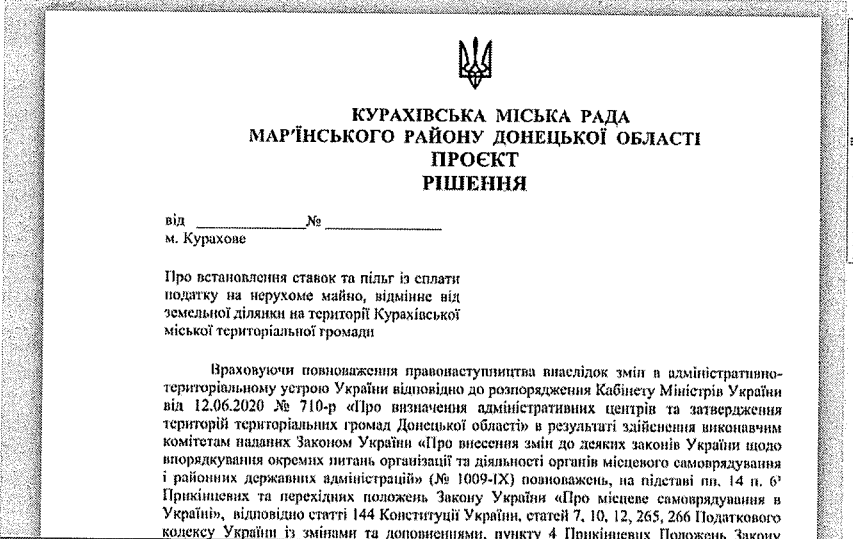
Пропозиції та зауваження до них будуть прийматись від фізичних та юридичних осіб, їх об'єднань протягом місяця (крім вихідних та святкових днів) розробником проекту рішення за адресою: 85612 м. Курахово просп. Миру, 4, тел. 3 11 73 на електронну адресу міської ради: 04053298@mail.gov.ua в мережі Інтернет та на електронну адресу міської ради.

Спосіб надання фізичними та юридичними особами, їх об'єднаннями, зауважень та пропозицій – письмово.

Головна / Проекти регуляторних актів /
Про встановлення ставок та пільг із сплати податку на нерухоме майно, відмінне від земельної ділянки на території Курахівської міської територіальної громади

Про встановлення ставок та пільг із сплати податку на нерухоме майно, відмінне від земельної ділянки на території Курахівської міської територіальної громади

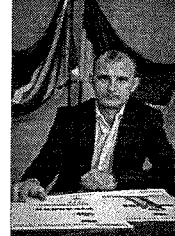
Стаття 119 Кодексу 12.03.2021



Шукати...

Електронна пошта

Міський голова
Падун Роман Олександрович



Аналіз регуляторного впливу проекту рішення Курахівської міської ради «Про встановлення ставок та пілгы із сплати податку на нерухоме майно, відміне від земельної ділянки на території Курахівської міської територіальної громади»

Шукає: ..
🔍

Електронна публікація

Ніський голова

Вадиш Роман Олександрович



Аналіз регуляторного впливу

проекту рішення Курахівської міської ради «Про встановлення ставок та пілгы із сплати податку на нерухоме майно, відміне від земельної ділянки на території Курахівської міської територіальної громади».

1. Визначення проблеми

Завдання Уряду: «Про місцеве самоврядування в Україні» та Податковим кодексом України передбачено шість критеріїв визначення ставок і пілгы податку на нерухоме майно, відміне від земельної ділянки на території Курахівської міської територіальної громади.

Відомого до підпису 123.4. пункту 12.3 статті 12 Податкового кодексу України рішення про встановлення ставок податку та зборів офіційно оформлюється відповідними органами місцевого самоврядування до 25 липня року, що передує бюджетному року, в якому вперше здійснюється встановлення ставок податку та/або зборів або змін (позапланові збори). В такому разі поради мікрорайональних радень застосовуються не раніше початку бюджетного року, ніж настає їх плинний період.

З метою безумовного виконання завдань, передбачених суффіксивним пунктом Курахівської міської ради після набрання чинності рішення «Про встановлення ставок та пілгы із сплати податку на нерухоме майно, відміне від земельної ділянки на території Курахівської міської територіальної громади».

Проблема яку розв'язується цим актом - забезпечення додержаних нормативів до бюджету Курахівської міської ради шляхом формування справедливих податку на нерухоме майно відповідно до актуальної ситуації на території Курахівської міської територіальної громади. Відомого до підпису рішення Курахівської міської ради встановлення ставок податку та зборів із сплати відповідного податку.

Наразі виникла проблема, яку необхідно вирішити за останні 3 роки після набрання чинності, на сьогоднішній день, зважаючи на розробку відповідної звітності, плати, витрати та фінансування області, які громади не заважає, навіть Курахівської

Сторінка 1 з 1