



БЕРШАДСЬКА МІСЬКА РАДА

вул. Героїв України, 23, м. Бершадь, Вінницька область, 24400, тел. 2-19-64

E-mail: office@radabershad.gov.ua

Web: https://radabershad.gov.ua/

Код ЄДРПОУ: 04051033

07.05.2021р № 01-11/1402
на № _____ від _____

Державній регуляторній службі України

На виконання ст.21, ст.34 Закону України «Про засади державної регуляторної політики у сфері господарської діяльності» від 11.09.2003 року, Бершадська міська рада надає на погодження проект рішення Бершадської міської ради «Про встановлення місцевих податків та зборів на території Бершадської міської територіальної громади», аналіз його регуляторного впливу та експертний висновок.

Додатки:

- Проект рішення «Про встановлення місцевих податків та зборів на території Бершадської міської територіальної громади»
- Аналіз регуляторного впливу до проекту рішення «Про встановлення місцевих податків та зборів на території Бершадської міської територіальної громади»
- Експертний висновок постійної комісії Бершадської міської ради з питань соціально-економічного розвитку, фінансів та бюджету

Міський голова

Віталій ДРАГАН

Ніна Грицик 0973891473

0.312

Державна регуляторна служба України

№ 3690/0/19-21 від 17.05.2021





УКРАЇНА
БЕРШАДСЬКА МІСЬКА РАДА
ВІННИЦЬКА ОБЛАСТЬ
сесія 8 скликання

РІШЕННЯ

_____ 2021

№ _____

**Про встановлення місцевих податків та зборів на території
Бершадської міської територіальної громади**

Відповідно до ст. 266, 267, 291- 300 Податкового Кодексу України, ч.1 ст. 59 Закону України «Про місцеве самоврядування в Україні» та керуючись розділами XII, XIV Податкового Кодексу України та п. 24 ст. 26 Закону України «Про місцеве самоврядування в Україні», міська рада ВИРІШИЛА:

1. Встановити на території Бершадської міської територіальної громади місцеві податки та збори:

- 1.1. Податок на нерухоме майно, відмінне від земельної ділянки (Додаток 1);
- 1.2. Плату за землю та пільги зі сплати земельного податку (Додаток 2);
- 1.3. Транспортний податок (Додаток 3);
- 1.4. Єдиний податок (Додаток 4);
- 1.5. Туристичний збір (Додаток 5).

2. Дане рішення набирає чинності з 01.01.2022 року.

3. Вважати таким, що з дня набрання чинності цим рішенням, втрачає чинність рішення Бершадської міської ради від 12.06.2020 року № 553 «Про встановлення місцевих податків та зборів на території Бершадської міської ради».

4. Оприлюднити дане рішення у визначеному законодавством порядку в засобах масової інформації (газета «Бершадський край») та розмістити на офіційному сайті Бершадської міської ради в мережі Інтернет за адресою: <http://radabershad.gov.ua/> та Єдиному державному порталі відкритих даних.

5. Контроль за виконанням даного рішення покласти на постійну комісію міської ради з питань соціально-економічного розвитку, фінансів та бюджету (Є. ЖАБКО)

Міський голова

Віталій ДРАГАН

Суб'єкт подання:
Міський голова

Віталій ДРАГАН

Розробник: начальник
фінансового управління
міської ради

Людмила МАЗУР

Податок на нерухоме майно, відмінне від земельної ділянки

1. Платники податку

Платники податку визначені пунктом 266.1 статті 266 Податкового кодексу України.

2. Об'єкт оподаткування

Об'єкт оподаткування визначено пунктом 266.2 статті 266 Податкового кодексу України.

3. База оподаткування

База оподаткування визначена пунктом 266.3 статті 266 Податкового кодексу України.

4. Пільги із сплати податку

Пільги із сплати податку визначені підпунктами 266.4.1- 266.4.3 статті 266 Податкового кодексу України.

База оподаткування об'єкта/об'єктів житлової нерухомості, в тому числі їх часток, що перебувають у власності фізичної особи - платника податку, зменшується:

- а) для квартири/квартир незалежно від їх кількості - на 60 кв. метрів;
- б) для житлового будинку/будинків незалежно від їх кількості - на 120 кв. метрів;
- в) для різних типів об'єктів житлової нерухомості, в тому числі їх часток (у разі одночасного перебування у власності платника податку квартири/квартир та житлового будинку/будинків, у тому числі їх часток), - на 180 кв. метрів.

Звільнити від сплати податку на нерухоме майно, відмінне від земельної ділянки малозабезпечених та багатодітних громадян, якщо середньомісячний сукупний дохід сім'ї (пільговика) в розрахунку на одну особу за попередні шість місяців не перевищує величину доходу, який дає право на податкову соціальну пільгу.

5. Ставка податку

Ставки податку для об'єктів *житлової* та/або *нежитлової* нерухомості, що перебувають у власності фізичних та юридичних осіб встановлюються у відсотках до розміру мінімальної заробітної плати, встановленої законом на 1 січня звітного (податкового) року за 1 кв.м. бази оподаткування, залежно від типів таких об'єктів нерухомості (пункт 266.5.1 статті 266 Податкового кодексу України).

СТАВКИ

податку на нерухоме майно, відмінне від земельної ділянки¹

Ставки встановлюються та вводяться в дію з 01 січня 2022 року.

Адміністративно-територіальні одиниці або населені пункти, або території територіальних громад, на які поширюється дія рішення ради:

Код області	Код району	Код згідно з КОАТУУ	Найменування адміністративно-територіальної одиниці або населеного пункту, або території територіальної громади
0500000000	02548000000	0520410100	м. Бершадь

Класифікація будівель та споруд ²		Ставки податку ³ за 1 кв. метр (відсотків розміру мінімальної заробітної плати)					
		для юридичних осіб			для фізичних осіб		
		1 зона ⁴	2 зона ⁴	3 зона ⁴	1 зона ⁴	2 зона ⁴	3 зона ⁴
код ²	найменування ²						
11	Будівлі житлові						
111	Будинки одноквартирні						
1110	Будинки одноквартирні ⁵						
1110.1	Будинки одноквартирні масової забудови	0,500	-	-	0,500	-	-
1110.2	Котеджі та будинки одноквартирні підвищеної комфортності	0,500	-	-	0,500	-	-
1110.3	Будинки садибного типу	0,500	-	-	0,500	-	-
1110.4	Будинки дачні та садові	0,500	-	-	0,500	-	-
112	Будинки з двома та більше квартирами						
1121	Будинки з двома квартирами ⁵						
1121.1	Будинки двоквартирні масової забудови	0,500	-	-	0,500	-	-
1121.2	Котеджі та будинки двоквартирні підвищеної комфортності	0,500	-	-	0,500	-	-
1122	Будинки з трьома та більше квартирами ⁵						
1122.1	Будинки багатоквартирні масової забудови	0,500	-	-	0,500	-	-
1122.2	Будинки багатоквартирні підвищеної комфортності, індивідуальні	0,500	-	-	0,500	-	-
1122.3	Будинки житлові готельного типу	0,500	-	-	0,500	-	-
113	Гуртожитки ⁵						
1130.1	Гуртожитки для робітників та службовців	0,100	-	-	0,100	-	-
1130.2	Гуртожитки для студентів вищих навчальних закладів ⁵	0,100	-	-	0,100	-	-

Класифікація будівель та споруд ²		Ставки податку ³ за 1 кв. метр (відсотків розміру мінімальної заробітної плати)					
		для юридичних осіб			для фізичних осіб		
		1 зона ⁴	2 зона ⁴	3 зона ⁴	1 зона ⁴	2 зона ⁴	3 зона ⁴
1130.3	Гуртожитки для учнів навчальних закладів ⁵	0,100	-	-	0,100	-	-
1130.4	Будинки-інтернати для людей похилого віку та інвалідів ⁵	0,100	-	-	0,100	-	-
1130.5	Будинки дитини та сирітські будинки ⁵	0,100	-	-	0,100	-	-
1130.6	Будинки для біженців, притулки для бездомних ⁵	0,100	-	-	0,100	-	-
1130.9	Будинки для колективного проживання інші	0,100	-	-	0,100	-	-
12	Будівлі нежитлові						
121	Готелі, ресторани та подібні будівлі						
1211	Будівлі готельні						
1211.1	Готелі	1,500	-	-	1,500	-	-
1211.2	Мотелі	1,500	-	-	1,500	-	-
1211.3	Кемпінги	1,500	-	-	1,500	-	-
1211.4	Пансіонати	1,500	-	-	1,500	-	-
1211.5	Ресторани та бари	1,500	-	-	1,500	-	-
1212	Інші будівлі для тимчасового проживання						
1212.1	Туристичні бази та гірські притулки	1,500	-	-	1,500	-	-
1212.2	Дитячі та сімейні табори відпочинку	1,500	-	-	1,500	-	-
1212.3	Центри та будинки відпочинку	1,500	-	-	1,500	-	-
1212.9	Інші будівлі для тимчасового проживання, не класифіковані раніше	1,500	-	-	1,500	-	-
122	Будівлі офісні						
1220	Будівлі офісні ⁵						
1220.1	Будівлі органів державного та місцевого управління ⁵	0,500	-	-	0,500	-	-
1220.2	Будівлі фінансового обслуговування	0,500	-	-	0,500	-	-
1220.3	Будівлі органів правосуддя ⁵	0,500	-	-	0,500	-	-
1220.4	Будівлі закордонних представництв ⁵	0,500	-	-	0,500	-	-
1220.5	Адміністративно-побутові будівлі промислових підприємств	0,500	-	-	0,500	-	-
1220.9	Будівлі для конторських та адміністративних цілей інші	0,500	-	-	0,500	-	-
123	Будівлі торговельні						
1230	Будівлі торговельні						
1230.1	Торгові центри, універмаги, магазини	0,500	-	-	0,500	-	-

Класифікація будівель та споруд ²		Ставки податку ³ за 1 кв. метр (відсотків розміру мінімальної заробітної плати)					
		для юридичних осіб			для фізичних осіб		
код ²	найменування ²	1 зона ⁴	2 зона ⁴	3 зона ⁴	1 зона ⁴	2 зона ⁴	3 зона ⁴
1230.2	Криті ринки, павільйони та зали для ярмарків ⁵	0,500	-	-	0,500	-	-
1230.3	Станції технічного обслуговування автомобілів	0,500	-	-	0,500	-	-
1230.4	Їдальні, кафе, закусочні тощо	0,500	-	-	0,500	-	-
1230.5	Бази та склади підприємств торгівлі і громадського харчування	0,500	-	-	0,500	-	-
1230.6	Будівлі підприємств побутового обслуговування	0,500	-	-	0,500	-	-
1230.9	Будівлі торговельні інші	0,500	-	-	0,500	-	-
124	Будівлі транспорту та засобів зв'язку						
1241	Вокзали, аеровокзали, будівлі засобів зв'язку та пов'язані з ними будівлі						
1241.1	Аеровокзали та інші будівлі автомобільного транспорту	0,300	-	-	0,300	-	-
1241.2	Вокзали та інші будівлі залізничного транспорту	0,300	-	-	0,300	-	-
1241.3	Будівлі міського електротранспорту	0,300	-	-	0,300	-	-
1241.4	Аеровокзали та інші будівлі повітряного транспорту	0,300	-	-	0,300	-	-
1241.5	Морські та річкові вокзали, маяки та пов'язані з ними будівлі	0,300	-	-	0,300	-	-
1241.6	Будівлі станцій підвісних та канатних доріг	0,300	-	-	0,300	-	-
1241.7	Будівлі центрів радіо- та телевізійного мовлення, телефонних станцій, телекомунікаційних центрів тощо	0,300	-	-	0,300	-	-
1241.8	Ангари для літаків, локомотивні, вагонні, трамвайні та троллейбусні депо	0,300	-	-	0,300	-	-
1241.9	Будівлі транспорту та засобів зв'язку інші	0,300	-	-	0,300	-	-
1242	Гаражі						
1242.1	Гаражі наземні	0,300	-	-	0,300	-	-
1242.2	Гаражі підземні	0,300	-	-	0,300	-	-
1242.3	Стоянки автомобільні криті	0,300	-	-	0,300	-	-
1242.4	Навіси для велосипедів	0,300	-	-	0,300	-	-
125	Будівлі промислові та склади						
1251	Будівлі промислові ⁵						
1251.1	Будівлі підприємств машинобудування та металообробної промисловості ⁵	0,300	-	-	0,300	-	-

Класифікація будівель та споруд ²		Ставки податку ³ за 1 кв. метр (відсотків розміру мінімальної заробітної плати)					
код ²	найменування ²	для юридичних осіб			для фізичних осіб		
		1 зона ⁴	2 зона ⁴	3 зона ⁴	1 зона ⁴	2 зона ⁴	3 зона ⁴
1251.2	Будівлі підприємств чорної металургії ⁵	0,300	-	-	0,300	-	-
1251.3	Будівлі підприємств хімічної та нафтохімічної промисловості ⁵	0,300	-	-	0,300	-	-
1251.4	Будівлі підприємств легкої промисловості ⁵	0,300	-	-	0,300	-	-
1251.5	Будівлі підприємств харчової промисловості ⁵	0,300	-	-	0,300	-	-
1251.6	Будівлі підприємств медичної та мікробіологічної промисловості ⁵	0,300	-	-	0,300	-	-
1251.7	Будівлі підприємств лісової, деревообробної та целюлозно-паперової промисловості ⁵	0,300	-	-	0,300	-	-
1251.8	Будівлі підприємств будівельної індустрії, будівельних матеріалів та виробів, скляної та фарфоро-фаянсової промисловості ⁵	0,300	-	-	0,300	-	-
1251.9	Будівлі інших промислових виробництв, включаючи поліграфічне ⁵	0,300	-	-	0,300	-	-
1252	Резервуари, силоси та склади						
1252.1	Резервуари для нафти, нафтопродуктів та газу	1,000	-	-	1,000	-	-
1252.2	Резервуари та ємності інші	0,300	-	-	0,300	-	-
1252.3	Силоси для зерна	0,300	-	-	0,300	-	-
1252.4	Силоси для цементу та інших сипучих матеріалів	0,300	-	-	0,300	-	-
1252.5	Склади спеціальні товарні	0,300	-	-	0,300	-	-
1252.6	Холодильники	0,300	-	-	0,300	-	-
1252.7	Складські майданчики	0,300	-	-	0,300	-	-
1252.8	Склади універсальні	0,300	-	-	0,300	-	-
1252.9	Склади та сховища інші ⁵	0,300	-	-	0,300	-	-
126	Будівлі для публічних виступів, закладів освітнього, медичного та оздоровчого призначення						
1261	Будівлі для публічних виступів						
1261.1	Театри, кінотеатри та концертні зали	0,300	-	-	0,300	-	-
1261.2	Зали засідань та багатоцільові зали для публічних виступів	0,300	-	-	0,300	-	-
1261.3	Цирки	0,300	-	-	0,300	-	-
1261.4	Казино, ігрові будинки	1,500	-	-	1,500	-	-
1261.5	Музичні та танцювальні зали, дискотеки	0,300	-	-	0,300	-	-
1261.9	Будівлі для публічних виступів інші	0,300	-	-	0,300	-	-

Класифікація будівель та споруд ²		Ставки податку ³ за 1 кв. метр (відсотків розміру мінімальної заробітної плати)					
код ²	найменування ²	для юридичних осіб			для фізичних осіб		
		1 зона ⁴	2 зона ⁴	3 зона ⁴	1 зона ⁴	2 зона ⁴	3 зона ⁴
1262	Музеї та бібліотеки						
1262.1	Музеї та художні галереї ⁵	0,300	-	-	0,300	-	-
1262.2	Бібліотеки, книгосховища ⁵	0,100	-	-	0,100	-	-
1262.3	Технічні центри	0,300	-	-	0,300	-	-
1262.4	Планетарії ⁵	0,300	-	-	0,300	-	-
1262.5	Будівлі архівів ⁵	0,100	-	-	0,100	-	-
1262.6	Будівлі зоологічних та ботанічних садів ⁵	0,300	-	-	0,300	-	-
1263	Будівлі навчальних та дослідних закладів						
1263.1	Будівлі науково-дослідних та проектно-вишукувальних установ	0,100	-	-	0,100	-	-
1263.2	Будівлі вищих навчальних закладів	0,100	-	-	0,100	-	-
1263.3	Будівлі шкіл та інших середніх навчальних закладів ⁵	0,100	-	-	0,100	-	-
1263.4	Будівлі професійно-технічних навчальних закладів ⁵	0,100	-	-	0,100	-	-
1263.5	Будівлі дошкільних та позашкільних навчальних закладів ⁵	0,100	-	-	0,100	-	-
1263.6	Будівлі спеціальних навчальних закладів для дітей з особливими потребами ⁵	0,100	-	-	0,100	-	-
1263.7	Будівлі закладів з фахової перепідготовки	0,100	-	-	0,100	-	-
1263.8	Будівлі метеорологічних станцій, обсерваторій ⁵	0,100	-	-	0,100	-	-
1263.9	Будівлі освітніх та науково-дослідних закладів інші ⁵	0,100	-	-	0,100	-	-
1264	Будівлі лікарень та оздоровчих закладів						
1264.1	Лікарні багатопрофільні територіального обслуговування, навчальних закладів ⁵	0,200	-	-	0,200	-	-
1264.2	Лікарні профільні, диспансери ⁵	0,200	-	-	0,200	-	-
1264.3	Материнські та дитячі реабілітаційні центри, пологові будинки ⁵	0,200	-	-	0,200	-	-
1264.4	Поліклініки, пункти медичного обслуговування та консультації ⁵	0,200	-	-	0,200	-	-
1264.5	Шпиталі виправних закладів, в'язниць та Збройних Сил ⁵	0,200	-	-	0,200	-	-
1264.6	Санаторії, профілакторії та центри функціональної реабілітації ⁵	0,200	-	-	0,200	-	-
1264.9	Заклади лікувально-профілактичні та оздоровчі інші ⁵	0,200	-	-	0,200	-	-

Класифікація будівель та споруд ²		Ставки податку ³ за 1 кв. метр (відсотків розміру мінімальної заробітної плати)					
код ²	найменування ²	для юридичних осіб			для фізичних осіб		
		1 зона ⁴	2 зона ⁴	3 зона ⁴	1 зона ⁴	2 зона ⁴	3 зона ⁴
1265	Зали спортивні ⁵						
1265.1	Зали гімнастичні, баскетбольні, волейбольні, тенісні тощо	0,300	-	-	0,300	-	-
1265.2	Басейни криті для плавання	0,300	-	-	0,300	-	-
1265.3	Хокейні та льодові стадіони криті	0,300	-	-	0,300	-	-
1265.4	Манежі легкоатлетичні	0,300	-	-	0,300	-	-
1265.5	Тири	0,300	-	-	0,300	-	-
1265.9	Зали спортивні інші	0,300	-	-	0,300	-	-
127	Будівлі нежитлові інші						
1271	Будівлі сільськогосподарського призначення, лісівництва та рибного господарства ⁵						
1271.1	Будівлі для тваринництва ⁵	0,100	-	-	0,100	-	-
1271.2	Будівлі для птахівництва ⁵	0,100	-	-	0,100	-	-
1271.3	Будівлі для зберігання зерна ⁵	0,100	-	-	0,100	-	-
1271.4	Будівлі силосні та сінажні ⁵	0,100	-	-	0,100	-	-
1271.5	Будівлі для садівництва, виноградарства та виноробства ⁵	0,100	-	-	0,100	-	-
1271.6	Будівлі тепличного господарства ⁵	0,100	-	-	0,100	-	-
1271.7	Будівлі рибного господарства ⁵	0,100	-	-	0,100	-	-
1271.8	Будівлі підприємств лісівництва та звірівництва ⁵	0,100	-	-	0,100	-	-
1271.9	Будівлі сільськогосподарського призначення інші ⁵	0,100	-	-	0,100	-	-
1272	Будівлі для культової та релігійної діяльності ⁵						
1272.1	Церкви, собори, костьоли, мечеті, синагоги тощо ⁵	0,100	-	-	0,100	-	-
1272.2	Похоронні бюро та ритуальні зали	0,100	-	-	0,100	-	-
1272.3	Цвинтарі та крематорії ⁵	0,100	-	-	0,100	-	-
1273	Пам'ятки історичні та такі, що охороняються державою ⁵						
1273.1	Пам'ятки історії та архітектури ⁵	0,100	-	-	0,100	-	-
1273.2	Археологічні розкопки, руїни та історичні місця, що охороняються державою ⁵	0,100	-	-	0,100	-	-
1273.3	Меморіали, художньо-декоративні будівлі, статуї ⁵	0,100	-	-	0,100	-	-
1274	Будівлі інші, не класифіковані раніше ⁵						
1274.1	Казарми Збройних Сил ⁵	0,01	-	-	0,01	-	-
1274.2	Будівлі поліцейських та пожежних служб ⁵	0,01	-	-	0,01	-	-

Класифікація будівель та споруд ²		Ставки податку ³ за 1 кв. метр (відсотків розміру мінімальної заробітної плати)					
код ²	найменування ²	для юридичних осіб			для фізичних осіб		
		1 зона ⁴	2 зона ⁴	3 зона ⁴	1 зона ⁴	2 зона ⁴	3 зона ⁴
1274.3	Будівлі виправних закладів, в'язниць та слідчих ізоляторів ⁵	0,01	-	-	0,01	-	-
1274.4	Будівлі лазень та пралень	0,500	-	-	0,500	-	-
1274.5	Будівлі з облаштування населених пунктів, (господарські) присадибні будівлі)	0,01	-	-	0,01	-	-

СТАВКИ

податку на нерухоме майно, відмінне від земельної ділянки¹

Ставки встановлюються та вводяться в дію з 01 січня 2022 року.

Адміністративно-територіальні одиниці або населені пункти, або території територіальних громад, на які поширюється дія рішення ради:

Код області	Код району	Код згідно з КОАТУУ	Найменування адміністративно-територіальної одиниці або населеного пункту, або території територіальної громади
0500000000	02548000000	0520480403	с. Баланівка
0500000000	02548000000	0520480603	с. Бирлівка
0500000000	02548000000	0520480903	с. Велика Кириївка
0500000000	02548000000	0520482403	с. Красносілка
0500000000	02548000000	0520483003	с. Маньківка
0500000000	02548000000	0520483603	с. Осіївка
0500000000	02548000000	0520484203	с. П'ятківка
0500000000	02548000000	0520485403	с. Устя
0500000000	02548000000	0520485603	с. Флорине
0500000000	02548000000	0520485803	с. Війтівка
0500000000	02548000000	0520488603	с. Яланець

Класифікація будівель та споруд ²		Ставки податку ³ за 1 кв. метр (відсотків розміру мінімальної заробітної плати)					
код ²	найменування ²	для юридичних осіб			для фізичних осіб		
		1 зона ⁴	2 зона ⁴	3 зона ⁴	1 зона ⁴	2 зона ⁴	3 зона ⁴
11	Будівлі житлові						

Класифікація будівель та споруд ²		Ставки податку ³ за 1 кв. метр (відсотків розміру мінімальної заробітної плати)					
код ²	найменування ²	для юридичних осіб			для фізичних осіб		
		1 зона ⁴	2 зона ⁴	3 зона ⁴	1 зона ⁴	2 зона ⁴	3 зона ⁴
111	Будинки одноквартирні						
1110	Будинки одноквартирні ⁵						
1110.1	Будинки одноквартирні масової забудови	0,300	-	-	0,300	-	-
1110.2	Котеджі та будинки одноквартирні підвищеної комфортності	0,300	-	-	0,300	-	-
1110.3	Будинки садибного типу	0,300	-	-	0,300	-	-
1110.4	Будинки дачні та садові	0,300	-	-	0,300	-	-
112	Будинки з двома та більше квартирами						
1121	Будинки з двома квартирами ⁵						
1121.1	Будинки двоквартирні масової забудови	0,300	-	-	0,300	-	-
1121.2	Котеджі та будинки двоквартирні підвищеної комфортності	0,300	-	-	0,300	-	-
1122	Будинки з трьома та більше квартирами ⁵						
1122.1	Будинки багатоквартирні масової забудови	0,300	-	-	0,300	-	-
1122.2	Будинки багатоквартирні підвищеної комфортності, індивідуальні	0,300	-	-	0,300	-	-
1122.3	Будинки житлові готельного типу	0,300	-	-	0,300	-	-
113	Гуртожитки ⁵						
1130.1	Гуртожитки для робітників та службовців	0,100	-	-	0,100	-	-
1130.2	Гуртожитки для студентів вищих навчальних закладів ⁵	0,100	-	-	0,100	-	-
1130.3	Гуртожитки для учнів навчальних закладів ⁵	0,100	-	-	0,100	-	-
1130.4	Будинки-інтернати для людей похилого віку та інвалідів ⁵	0,100	-	-	0,100	-	-
1130.5	Будинки дитини та сирітські будинки ⁵	0,100	-	-	0,100	-	-
1130.6	Будинки для біженців, притулки для бездомних ⁵	0,100	-	-	0,100	-	-
1130.9	Будинки для колективного проживання інші	0,100	-	-	0,100	-	-
12	Будівлі нежитлові						
121	Готелі, ресторани та подібні будівлі						
1211	Будівлі готельні						
1211.1	Готелі	1,500	-	-	1,500	-	-
1211.2	Мотелі	1,500	-	-	1,500	-	-
1211.3	Кемпінги	1,500	-	-	1,500	-	-
1211.4	Пансіонати	1,500	-	-	1,500	-	-

Класифікація будівель та споруд ²		Ставки податку ³ за 1 кв. метр (відсотків розміру мінімальної заробітної плати)					
код ²	найменування ²	для юридичних осіб			для фізичних осіб		
		1 зона ⁴	2 зона ⁴	3 зона ⁴	1 зона ⁴	2 зона ⁴	3 зона ⁴
1211.5	Ресторани та бари	1,500	-	-	1,500	-	-
1212	Інші будівлі для тимчасового проживання						
1212.1	Туристичні бази та гірські притулки	1,500	-	-	1,500	-	-
1212.2	Дитячі та сімейні табори відпочинку	1,500	-	-	1,500	-	-
1212.3	Центри та будинки відпочинку	1,500	-	-	1,500	-	-
1212.9	Інші будівлі для тимчасового проживання, не класифіковані раніше	1,500	-	-	1,500	-	-
122	Будівлі офісні						
1220	Будівлі офісні ⁵						
1220.1	Будівлі органів державного та місцевого управління ⁵	0,500	-	-	0,500	-	-
1220.2	Будівлі фінансового обслуговування	0,500	-	-	0,500	-	-
1220.3	Будівлі органів правосуддя ⁵	0,500	-	-	0,500	-	-
1220.4	Будівлі закордонних представництв ⁵	0,500	-	-	0,500	-	-
1220.5	Адміністративно-побутові будівлі промислових підприємств	0,500	-	-	0,500	-	-
1220.9	Будівлі для конторських та адміністративних цілей інші	0,500	-	-	0,500	-	-
123	Будівлі торговельні						
1230	Будівлі торговельні						
1230.1	Торгові центри, універмаги, магазини	0,300	-	-	0,300	-	-
1230.2	Криті ринки, павільйони та зали для ярмарків ⁵	0,500	-	-	0,500	-	-
1230.3	Станції технічного обслуговування автомобілів	0,500	-	-	0,500	-	-
1230.4	Їдальні, кафе, закусочні тощо	0,500	-	-	0,500	-	-
1230.5	Бази та склади підприємств торгівлі і громадського харчування	0,500	-	-	0,500	-	-
1230.6	Будівлі підприємств побутового обслуговування	0,300	-	-	0,300	-	-
1230.9	Будівлі торговельні інші	0,500	-	-	0,500	-	-
124	Будівлі транспорту та засобів зв'язку						
1241	Вокзали, аеровокзали, будівлі засобів зв'язку та пов'язані з ними будівлі						
1241.1	Автовокзали та інші будівлі автомобільного транспорту	0,300	-	-	0,300	-	-
1241.2	Вокзали та інші будівлі залізничного транспорту	0,300	-	-	0,300	-	-

Класифікація будівель та споруд ²		Ставки податку ³ за 1 кв. метр (відсотків розміру мінімальної заробітної плати)					
		для юридичних осіб			для фізичних осіб		
		1 зона ⁴	2 зона ⁴	3 зона ⁴	1 зона ⁴	2 зона ⁴	3 зона ⁴
1241.3	Будівлі міського електротранспорту	0,300	-	-	0,300	-	-
1241.4	Аеровокзали та інші будівлі повітряного транспорту	0,300	-	-	0,300	-	-
1241.5	Морські та річкові вокзали, маяки та пов'язані з ними будівлі	0,300	-	-	0,300	-	-
1241.6	Будівлі станцій підвісних та канатних доріг	0,300	-	-	0,300	-	-
1241.7	Будівлі центрів радіо- та телевізійного мовлення, телефонних станцій, телекомунікаційних центрів тощо	0,300	-	-	0,300	-	-
1241.8	Ангари для літаків, локомотивні, вагонні, трамвайні та тролейбусні депо	0,300	-	-	0,300	-	-
1241.9	Будівлі транспорту та засобів зв'язку інші	0,300	-	-	0,300	-	-
1242	Гаражі						
1242.1	Гаражі наземні	0,300	-	-	0,300	-	-
1242.2	Гаражі підземні	0,300	-	-	0,300	-	-
1242.3	Стоянки автомобільні криті	0,300	-	-	0,300	-	-
1242.4	Навіси для велосипедів	0,300	-	-	0,300	-	-
125	Будівлі промислові та склади						
1251	Будівлі промислові ⁵						
1251.1	Будівлі підприємств машинобудування та металообробної промисловості ⁵	0,300	-	-	0,300	-	-
1251.2	Будівлі підприємств чорної металургії ⁵	0,300	-	-	0,300	-	-
1251.3	Будівлі підприємств хімічної та нафтохімічної промисловості ⁵	0,300	-	-	0,300	-	-
1251.4	Будівлі підприємств легкої промисловості ⁵	0,300	-	-	0,300	-	-
1251.5	Будівлі підприємств харчової промисловості ⁵	0,300	-	-	0,300	-	-
1251.6	Будівлі підприємств медичної та мікробіологічної промисловості ⁵	0,300	-	-	0,300	-	-
1251.7	Будівлі підприємств лісової, деревообробної та целюлозно-паперової промисловості ⁵	0,300	-	-	0,300	-	-
1251.8	Будівлі підприємств будівельної індустрії, будівельних матеріалів та виробів, скляної та фарфоро-фаянсової промисловості ⁵	0,300	-	-	0,300	-	-
1251.9	Будівлі інших промислових виробництв, включаючи поліграфічне ⁵	0,300	-	-	0,300	-	-

Класифікація будівель та споруд ²		Ставки податку ³ за 1 кв. метр (відсотків розміру мінімальної заробітної плати)					
код ²	найменування ²	для юридичних осіб			для фізичних осіб		
		1 зона ⁴	2 зона ⁴	3 зона ⁴	1 зона ⁴	2 зона ⁴	3 зона ⁴
1252	Резервуари, силоси та склади						
1252.1	Резервуари для нафти, нафтопродуктів та газу	1,000	-	-	1,000	-	-
1252.2	Резервуари та ємності інші	0,300	-	-	0,300	-	-
1252.3	Силоси для зерна	0,300	-	-	0,300	-	-
1252.4	Силоси для цементу та інших сипучих матеріалів	0,300	-	-	0,300	-	-
1252.5	Склади спеціальні товарні	0,300	-	-	0,300	-	-
1252.6	Холодильники	0,300	-	-	0,300	-	-
1252.7	Складські майданчики	0,300	-	-	0,300	-	-
1252.8	Склади універсальні	0,300	-	-	0,300	-	-
1252.9	Склади та сховища інші ⁵	0,300	-	-	0,300	-	-
126	Будівлі для публічних виступів, закладів освітнього, медичного та оздоровчого призначення						
1261	Будівлі для публічних виступів						
1261.1	Театри, кінотеатри та концертні зали	0,300	-	-	0,300	-	-
1261.2	Зали засідань та багатоцільові зали для публічних виступів	0,300	-	-	0,300	-	-
1261.3	Цирки	0,300	-	-	0,300	-	-
1261.4	Казино, ігорні будинки	1,500	-	-	1,500	-	-
1261.5	Музичні та танцювальні зали, дискотеки	0,300	-	-	0,300	-	-
1261.9	Будівлі для публічних виступів інші	0,300	-	-	0,300	-	-
1262	Музеї та бібліотеки						
1262.1	Музеї та художні галереї ⁵	0,300	-	-	0,300	-	-
1262.2	Бібліотеки, книгосховища ⁵	0,100	-	-	0,100	-	-
1262.3	Технічні центри	0,300	-	-	0,300	-	-
1262.4	Планетарії ⁵	0,300	-	-	0,300	-	-
1262.5	Будівлі архівів ⁵	0,100	-	-	0,100	-	-
1262.6	Будівлі зоологічних та ботанічних садів ⁵	0,300	-	-	0,300	-	-
1263	Будівлі навчальних та дослідних закладів						
1263.1	Будівлі науково-дослідних та проектно-вишукувальних установ	0,100	-	-	0,100	-	-
1263.2	Будівлі вищих навчальних закладів	0,100	-	-	0,100	-	-
1263.3	Будівлі шкіл та інших середніх навчальних закладів ⁵	0,100	-	-	0,100	-	-
1263.4	Будівлі професійно-технічних навчальних	0,100	-	-	0,100	-	-

Класифікація будівель та споруд ²		Ставки податку ³ за 1 кв. метр (відсотків розміру мінімальної заробітної плати)					
код ²	найменування ²	для юридичних осіб			для фізичних осіб		
		1 зона ⁴	2 зона ⁴	3 зона ⁴	1 зона ⁴	2 зона ⁴	3 зона ⁴
	закладів ⁵						
1263.5	Будівлі дошкільних та позашкільних навчальних закладів ⁵	0,100	-	-	0,100	-	-
1263.6	Будівлі спеціальних навчальних закладів для дітей з особливими потребами ⁵	0,100	-	-	0,100	-	-
1263.7	Будівлі закладів з фахової перепідготовки	0,100	-	-	0,100	-	-
1263.8	Будівлі метеорологічних станцій, обсерваторій ⁵	0,100	-	-	0,100	-	-
1263.9	Будівлі освітніх та науково-дослідних закладів інші ⁵	0,100	-	-	0,100	-	-
1264	Будівлі лікарень та оздоровчих закладів						
1264.1	Лікарні багатoproфільні територіального обслуговування, навчальних закладів ⁵	0,200	-	-	0,200	-	-
1264.2	Лікарні профільні, диспансери ⁵	0,200	-	-	0,200	-	-
1264.3	Материнські та дитячі реабілітаційні центри, пологові будинки ⁵	0,200	-	-	0,200	-	-
1264.4	Поліклініки, пункти медичного обслуговування та консультації ⁵	0,200	-	-	0,200	-	-
1264.5	Шпитали виправних закладів, в'язниць та Збройних Сил ⁵	0,200	-	-	0,200	-	-
1264.6	Санаторії, профілакторії та центри функціональної реабілітації ⁵	0,200	-	-	0,200	-	-
1264.9	Заклади лікувально-профілактичні та оздоровчі інші ⁵	0,200	-	-	0,200	-	-
1265	Зали спортивні ⁵						
1265.1	Зали гімнастичні, баскетбольні, волейбольні, тенісні тощо	0,300	-	-	0,300	-	-
1265.2	Басейни криті для плавання	0,300	-	-	0,300	-	-
1265.3	Хокейні та льодові стадіони криті	0,300	-	-	0,300	-	-
1265.4	Манежі легкоатлетичні	0,300	-	-	0,300	-	-
1265.5	Тири	0,300	-	-	0,300	-	-
1265.9	Зали спортивні інші	0,300	-	-	0,300	-	-
127	Будівлі нежитлові інші						
1271	Будівлі сільськогосподарського призначення, лісівництва та рибного господарства ⁵						
1271.1	Будівлі для тваринництва ⁵	0,100	-	-	0,100	-	-
1271.2	Будівлі для птахівництва ⁵	0,100	-	-	0,100	-	-
1271.3	Будівлі для зберігання зерна ⁵	0,100	-	-	0,100	-	-
1271.4	Будівлі силосні та сінажні ⁵	0,100	-	-	0,100	-	-

Класифікація будівель та споруд ²		Ставки податку ³ за 1 кв. метр (відсотків розміру мінімальної заробітної плати)					
код ²	найменування ²	для юридичних осіб			для фізичних осіб		
		1 зона ⁴	2 зона ⁴	3 зона ⁴	1 зона ⁴	2 зона ⁴	3 зона ⁴
1271.5	Будівлі для садівництва, виноградарства та виноробства ⁵	0,100	-	-	0,100	-	-
1271.6	Будівлі тепличного господарства ⁵	0,100	-	-	0,100	-	-
1271.7	Будівлі рибного господарства ⁵	0,100	-	-	0,100	-	-
1271.8	Будівлі підприємств лісівництва та звірівництва ⁵	0,100	-	-	0,100	-	-
1271.9	Будівлі сільськогосподарського призначення інші ⁵	0,100	-	-	0,100	-	-
1272	Будівлі для культурної та релігійної діяльності ⁵						
1272.1	Церкви, собори, костьоли, мечеті, синагоги тощо ⁵	0,100	-	-	0,100	-	-
1272.2	Похоронні бюро та ритуальні зали	0,100	-	-	0,100	-	-
1272.3	Цвинтарі та крематорії ⁵	0,100	-	-	0,100	-	-
1273	Пам'ятки історичні та такі, що охороняються державою ⁵						
1273.1	Пам'ятки історії та архітектури ⁵	0,100	-	-	0,100	-	-
1273.2	Археологічні розкопки, руїни та історичні місця, що охороняються державою ⁵	0,100	-	-	0,100	-	-
1273.3	Меморіали, художньо-декоративні будівлі, статуї ⁵	0,100	-	-	0,100	-	-
1274	Будівлі інші, не класифіковані раніше ⁵						
1274.1	Казарми Збройних Сил ⁵	0,01	-	-	0,01	-	-
1274.2	Будівлі поліцейських та пожежних служб ⁵	0,01	-	-	0,01	-	-
1274.3	Будівлі виправних закладів, в'язниць та слідчих ізоляторів ⁵	0,01	-	-	0,01	-	-
1274.4	Будівлі лазень та пралень	0,300	-	-	0,300	-	-
1274.5	Будівлі з облаштування населених пунктів, (господарські) присадибні будівлі)	0,01	-	-	0,01	-	-

СТАВКИ

податку на нерухоме майно, відмінне від земельної ділянки¹

Ставки встановлюються та вводяться в дію з 01 січня 2022 року.

Адміністративно-територіальні одиниці або населені пункти, або території територіальних громад, на які поширюється дія рішення ради:

Код області	Код району	Код згідно з КОАТУУ	Найменування адміністративно-територіальної одиниці або населеного пункту, або території територіальної громади
0500000000	02548000000	0520481303	с. Голдашівка
0500000000	02548000000	0520482203	с. Кидрасівка
0500000000	02548000000	0520482303	с. Кошаринці
0500000000	02548000000	0520482803	с. Лісничє
0500000000	02548000000	0520482806	с. Вовчок
0500000000	02548000000	0520483006	с. Крушинівка
0500000000	02548000000	0520483009	с. Шумилів
0500000000	02548000000	0520483203	с. Михайлівка
0500000000	02548000000	0520483206	с. Романівка
0500000000	02548000000	0520483606	с. Мала Кириївка
0500000000	02548000000	0520483609	селище Партизанське
0500000000	02548000000	0520484003	с. Поташня
0500000000	02548000000	0520484206	с. Глинське
0500000000	02548000000	0520485003	с. Сумівка
0500000000	02548000000	0520485406	с. Лугова
0500000000	02548000000	0520485409	селище Устя
0500000000	02548000000	0520488606	селище Яланець

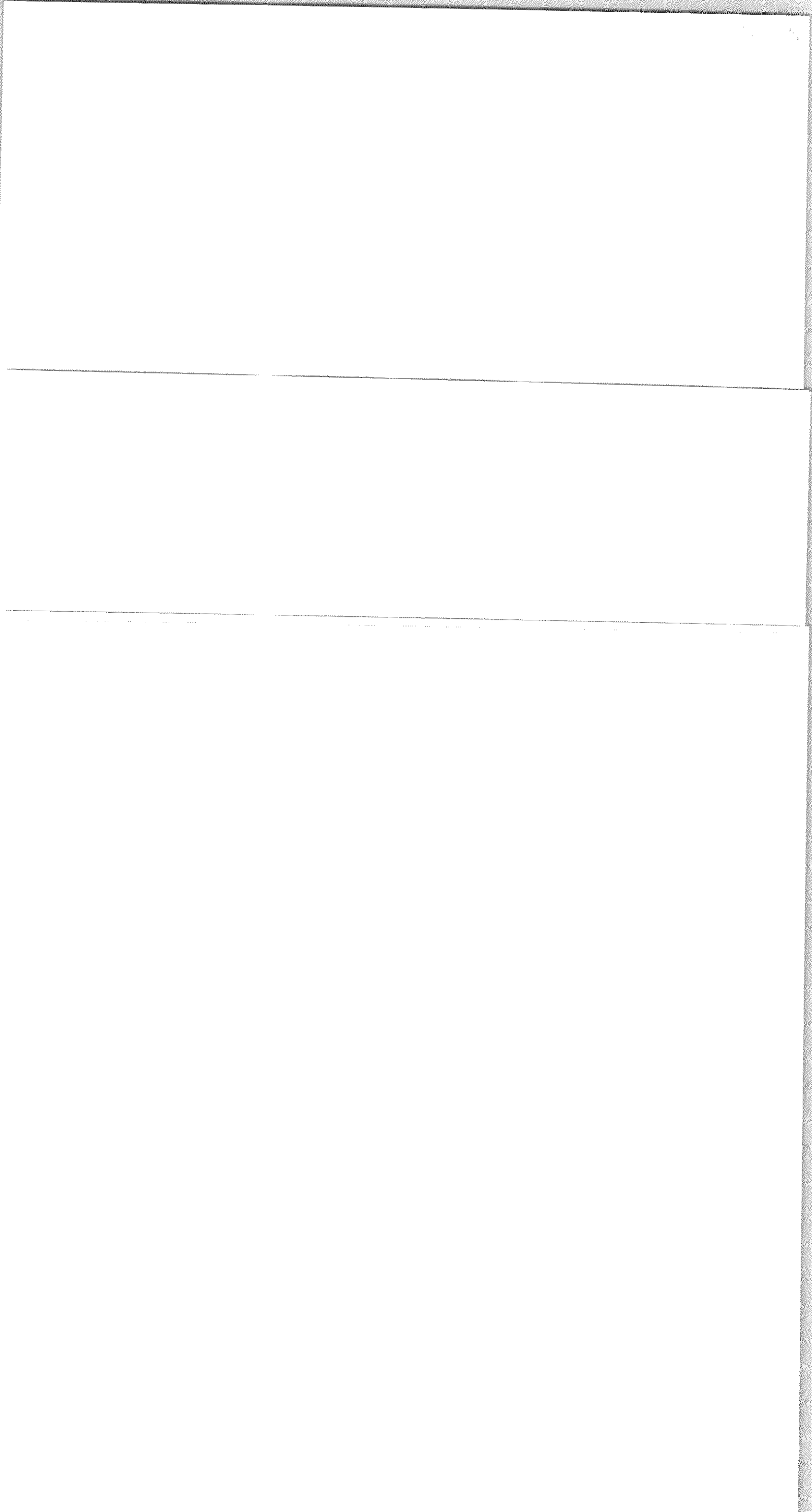
Класифікація будівель та споруд ²		Ставки податку ³ за 1 кв. метр (відсотків розміру мінімальної заробітної плати)					
		для юридичних осіб			для фізичних осіб		
код ²	найменування ²	1 зона ⁴	2 зона ⁴	3 зона ⁴	1 зона ⁴	2 зона ⁴	3 зона ⁴
11	Будівлі житлові						
111	Будинки одноквартирні						
1110	Будинки одноквартирні ⁵						
1110.1	Будинки одноквартирні масової забудови	0,100	-	-	0,100	-	-
1110.2	Котеджі та будинки одноквартирні підвищеної комфортності	0,100	-	-	0,100	-	-

Класифікація будівель та споруд ²		Ставки податку ³ за 1 кв. метр (відсотків розміру мінімальної заробітної плати)					
код ²	найменування ²	для юридичних осіб			для фізичних осіб		
		1 зона ⁴	2 зона ⁴	3 зона ⁴	1 зона ⁴	2 зона ⁴	3 зона ⁴
1110.3	Будинки садибного типу	0,100	-	-	0,100	-	-
1110.4	Будинки дачні та садові	0,100	-	-	0,100	-	-
112	Будинки з двома та більше квартирами						
1121	Будинки з двома квартирами ⁵						
1121.1	Будинки двоквартирні масової забудови	0,100	-	-	0,100	-	-
1121.2	Котеджі та будинки двоквартирні підвищеної комфортності	0,100	-	-	0,100	-	-
1122	Будинки з трьома та більше квартирами ⁵						
1122.1	Будинки багатоквартирні масової забудови	0,100	-	-	0,100	-	-
1122.2	Будинки багатоквартирні підвищеної комфортності, індивідуальні	0,100	-	-	0,100	-	-
1122.3	Будинки житлові готельного типу	0,100	-	-	0,100	-	-
113	Гуртожитки ⁵						
1130.1	Гуртожитки для робітників та службовців	0,100	-	-	0,100	-	-
1130.2	Гуртожитки для студентів вищих навчальних закладів ⁵	0,100	-	-	0,100	-	-
1130.3	Гуртожитки для учнів навчальних закладів ⁵	0,100	-	-	0,100	-	-
1130.4	Будинки-інтернати для людей похилого віку та інвалідів ⁵	0,100	-	-	0,100	-	-
1130.5	Будинки дитини та сирітські будинки ⁵	0,100	-	-	0,100	-	-
1130.6	Будинки для біженців, притулки для бездомних ⁵	0,100	-	-	0,100	-	-
1130.9	Будинки для колективного проживання інші	0,100	-	-	0,100	-	-
12	Будівлі нежитлові						
121	Готелі, ресторани та подібні будівлі						
1211	Будівлі готельні						
1211.1	Готелі	1,500	-	-	1,500	-	-
1211.2	Мотелі	1,500	-	-	1,500	-	-
1211.3	Кемпінги	1,500	-	-	1,500	-	-
1211.4	Пансіонати	1,500	-	-	1,500	-	-
1211.5	Ресторани та бари	1,500	-	-	1,500	-	-
1212	Інші будівлі для тимчасового проживання						
1212.1	Туристичні бази та гірські притулки	1,500	-	-	1,500	-	-
1212.2	Дитячі та сімейні табори відпочинку	1,500	-	-	1,500	-	-

Класифікація будівель та споруд ²		Ставки податку ³ за 1 кв. метр (відсотків розміру мінімальної заробітної плати)					
код ²	найменування ²	для юридичних осіб			для фізичних осіб		
		1 зона ⁴	2 зона ⁴	3 зона ⁴	1 зона ⁴	2 зона ⁴	3 зона ⁴
1212.3	Центри та будинки відпочинку	1,500	-	-	1,500	-	-
1212.9	Інші будівлі для тимчасового проживання, не класифіковані раніше	1,500	-	-	1,500	-	-
122	Будівлі офісні						
1220	Будівлі офісні ⁵						
1220.1	Будівлі органів державного та місцевого управління ⁵	0,500	-	-	0,500	-	-
1220.2	Будівлі фінансового обслуговування	0,500	-	-	0,500	-	-
1220.3	Будівлі органів правосуддя ⁵	0,500	-	-	0,500	-	-
1220.4	Будівлі закордонних представництв ⁵	0,500	-	-	0,500	-	-
1220.5	Адміністративно-побутові будівлі промислових підприємств	0,500	-	-	0,500	-	-
1220.9	Будівлі для конторських та адміністративних цілей інші	0,500	-	-	0,500	-	-
123	Будівлі торговельні						
1230	Будівлі торговельні						
1230.1	Торгові центри, універмаги, магазини	0,100	-	-	0,100	-	-
1230.2	Криті ринки, павільйони та зали для ярмарків ⁵	0,500	-	-	0,500	-	-
1230.3	Станції технічного обслуговування автомобілів	0,500	-	-	0,500	-	-
1230.4	Їдальні, кафе, закусочні тощо	0,500	-	-	0,500	-	-
1230.5	Бази та склади підприємств торгівлі і громадського харчування	0,500	-	-	0,500	-	-
1230.6	Будівлі підприємств побутового обслуговування	0,100	-	-	0,100	-	-
1230.9	Будівлі торговельні інші	0,500	-	-	0,500	-	-
124	Будівлі транспорту та засобів зв'язку						
1241	Вокзали, аеровокзали, будівлі засобів зв'язку та пов'язані з ними будівлі						
1241.1	Автовокзали та інші будівлі автомобільного транспорту	0,300	-	-	0,300	-	-
1241.2	Вокзали та інші будівлі залізничного транспорту	0,300	-	-	0,300	-	-
1241.3	Будівлі міського електротранспорту	0,300	-	-	0,300	-	-
1241.4	Аеровокзали та інші будівлі повітряного транспорту	0,300	-	-	0,300	-	-
1241.5	Морські та річкові вокзали, маяки та пов'язані з ними будівлі	0,300	-	-	0,300	-	-

Класифікація будівель та споруд ²		Ставки податку ³ за 1 кв. метр (відсотків розміру мінімальної заробітної плати)					
код ²	найменування ²	для юридичних осіб			для фізичних осіб		
		1 зона ⁴	2 зона ⁴	3 зона ⁴	1 зона ⁴	2 зона ⁴	3 зона ⁴
1241.6	Будівлі станцій підвісних та канатних доріг	0,300	-	-	0,300	-	-
1241.7	Будівлі центрів радіо- та телевізійного мовлення, телефонних станцій, телекомунікаційних центрів тощо	0,300	-	-	0,300	-	-
1241.8	Ангари для літаків, локомотивні, вагонні, трамвайні та тролейбусні депо	0,300	-	-	0,300	-	-
1241.9	Будівлі транспорту та засобів зв'язку інші	0,300	-	-	0,300	-	-
1242	Гаражі						
1242.1	Гаражі наземні	0,300	-	-	0,300	-	-
1242.2	Гаражі підземні	0,300	-	-	0,300	-	-
1242.3	Стоянки автомобільні криті	0,300	-	-	0,300	-	-
1242.4	Навіси для велосипедів	0,300	-	-	0,300	-	-
125	Будівлі промислові та склади						
1251	Будівлі промислові ⁵						
1251.1	Будівлі підприємств машинобудування та металообробної промисловості ⁵	0,300	-	-	0,300	-	-
1251.2	Будівлі підприємств чорної металургії ⁵	0,300	-	-	0,300	-	-
1251.3	Будівлі підприємств хімічної та нафтохімічної промисловості ⁵	0,300	-	-	0,300	-	-
1251.4	Будівлі підприємств легкої промисловості ⁵	0,300	-	-	0,300	-	-
1251.5	Будівлі підприємств харчової промисловості ⁵	0,300	-	-	0,300	-	-
1251.6	Будівлі підприємств медичної та мікробіологічної промисловості ⁵	0,300	-	-	0,300	-	-
1251.7	Будівлі підприємств лісової, деревообробної та целюлозно-паперової промисловості ⁵	0,300	-	-	0,300	-	-
1251.8	Будівлі підприємств будівельної індустрії, будівельних матеріалів та виробів, скляної та фарфоро-фаянсової промисловості ⁵	0,300	-	-	0,300	-	-
1251.9	Будівлі інших промислових виробництв, включаючи поліграфічне ⁵	0,300	-	-	0,300	-	-
1252	Резервуари, силоси та склади						
1252.1	Резервуари для нафти, нафтопродуктів та газу	1,000	-	-	1,000	-	-
1252.2	Резервуари та ємності інші	0,300	-	-	0,300	-	-
1252.3	Силоси для зерна	0,300	-	-	0,300	-	-

1262.6	Будівлі зоологічних та ботанічних садів ⁵	0,300	-	-	0,300	-	-
1263	Будівлі навчальних та дослідних закладів						
1263.1	Будівлі науково-дослідних та проектно-вишукувальних установ	0,100	-	-	0,100	-	-
1263.2	Будівлі вищих навчальних закладів	0,100	-	-	0,100	-	-
1263.3	Будівлі шкіл та інших середніх навчальних закладів ⁵	0,100	-	-	0,100	-	-
1263.4	Будівлі професійно-технічних навчальних закладів ⁵	0,100	-	-	0,100	-	-
1263.5	Будівлі дошкільних та позашкільних навчальних закладів ⁵	0,100	-	-	0,100	-	-
1263.6	Будівлі спеціальних навчальних закладів для дітей з особливими потребами ⁵	0,100	-	-	0,100	-	-



Справляння плати за землю, в частині земельного податку

1. Платники податку

Платники податку визначені пунктом 269.1 статті 269 Податкового кодексу України.

Особливості справляння податку суб'єктами господарювання, які застосовують спрощену систему оподаткування, обліку та звітності, встановлюються главою 1 розділу XIV Податкового кодексу України.

2. Об'єкт оподаткування

2.1. Об'єкт оподаткування визначено пунктом 270.1 статті 270 Податкового кодексу України.

2.2. Не є об'єктом оподаткування земельні ділянки відповідно до статті 283 Податкового кодексу України.

3. База оподаткування

База оподаткування визначена пунктом 271.1 статті 271 Податкового кодексу України.

4. Ставка податку

СТАВКИ земельного податку¹

Ставки встановлюються та вводяться в дію з 01 січня 2022 року.

Адміністративно-територіальні одиниці або населені пункти, або території територіальних громад, на які поширюється дія рішення ради:

Код області	Код району	Код згідно з КОАТУУ	Найменування адміністративно-територіальної одиниці або населеного пункту, або території територіальної громади
0500000000	02548000000	0520410100	м. Бершадь
0500000000	02548000000	0520480403	с. Баланівка
0500000000	02548000000	0520480603	с. Бирлівка
0500000000	02548000000	0520480903	с. Велика Киріївка
0500000000	02548000000	0520481303	с. Голдашівка
0500000000	02548000000	0520482203	с. Кидрасівка
0500000000	02548000000	0520482303	с. Кошаринці
0500000000	02548000000	0520482403	с. Красносілка
0500000000	02548000000	0520482803	с. Ліснич

0500000000	02548000000	0520482806	с. Вовчок
0500000000	02548000000	0520483003	с. Маньківка
0500000000	02548000000	0520483006	с. Крушинівка
0500000000	02548000000	0520483009	с. Шумилів
0500000000	02548000000	0520483203	с. Михайлівка
0500000000	02548000000	0520483206	с. Романівка
0500000000	02548000000	0520483603	с. Осіївка
0500000000	02548000000	0520483606	с. Мала Кириївка
0500000000	02548000000	0520483609	селище Партизанське
0500000000	02548000000	0520484003	с. Поташня
0500000000	02548000000	0520484203	с. П'ятківка
0500000000	02548000000	0520484206	с. Глинське
0500000000	02548000000	0520485003	с. Сумівка
0500000000	02548000000	0520485403	с. Устя
0500000000	02548000000	0520485406	с. Лугова
0500000000	02548000000	0520485409	селище Устя
0500000000	02548000000	0520485603	с. Флорине
0500000000	02548000000	0520485803	с. Війтівка
0500000000	02548000000	0520488603	с. Яланець
0500000000	02548000000	0520488606	селище Яланець

Вид цільового призначення земель ²		Ставки податку ³ (відсотків нормативної грошової оцінки)			
		за земельні ділянки, нормативну грошову оцінку яких проведено (незалежно від місцезнаходження)		за земельні ділянки за межами населених пунктів, нормативну грошову оцінку яких не проведено	
код ²	найменування ²	для юридичних осіб	для фізичних осіб	для юридичних осіб	для фізичних осіб
01	Землі сільськогосподарського призначення				
01.01	Для ведення товарного сільськогосподарського виробництва ⁴	1,000	1,000	5,000	5,000
01.02	Для ведення фермерського господарства ⁴	1,000	1,000	5,000	5,000
01.03	Для ведення особистого селянського господарства ⁴	1,000	1,000	5,000	5,000
01.04	Для ведення підсобного сільського	1,000	1,000	5,000	5,000

Вид цільового призначення земель ²		Ставки податку ³ (відсотків нормативної грошової оцінки)			
		за земельні ділянки, нормативну грошову оцінку яких проведено (незалежно від місцезнаходження)		за земельні ділянки межами населених пунктів, нормативну грошову оцінку яких не проведено	
код ²	найменування ²	для юридичних осіб	для фізичних осіб	для юридичних осіб	для фізичних осіб
	господарства ⁴				
01.05	Для індивідуального садівництва ⁴	1,000	1,000	5,000	5,000
01.06	Для колективного садівництва ⁴	1,000	1,000	5,000	5,000
01.07	Для городництва ⁴	1,000	1,000	5,000	5,000
01.08	Для сінокосіння і випасання худоби ⁴	1,000	1,000	5,000	5,000
01.09	Для дослідних і навчальних цілей	1,000	1,000	5,000	5,000
01.10	Для пропаганди передового досвіду ведення сільського господарства	1,000	1,000	5,000	5,000
01.11	Для надання послуг у сільському господарстві	1,000	1,000	5,000	5,000
01.12	Для розміщення інфраструктури оптових ринків сільськогосподарської продукції	1,000	1,000	5,000	5,000
01.13	Для іншого сільськогосподарського призначення	1,000	1,000	5,000	5,000
01.14	Для цілей підрозділів 01.01-01.13 та для збереження та використання земель природно-заповідного фонду	1,000	1,000	1,000	1,000
02	Землі житлової забудови				
02.01	Для будівництва і обслуговування житлового будинку, господарських будівель і споруд (присадибна ділянка) ⁴	0,100	0,100	5,000	5,000
02.02	Для колективного житлового будівництва ⁴	0,100	0,100	5,000	5,000
02.03	Для будівництва і обслуговування багатоквартирного житлового будинку	0,100	0,100	5,000	5,000
02.04	Для будівництва і обслуговування будівель тимчасового проживання	0,100	0,100	5,000	5,000
02.05	Для будівництва індивідуальних гаражів	1,000	1,000	5,000	5,000
02.06	Для колективного гаражного будівництва	1,000	1,000	5,000	5,000
02.07	Для іншої житлової забудови	1,000	1,000	5,000	5,000
02.08	Для цілей підрозділів 02.01-02.07, 02.09, 02.10 та для збереження та використання земель природно-заповідного фонду	0,100	0,100	0,100	0,100
02.09	Для будівництва і обслуговування	0,300	0,300	5,000	5,000

Вид цільового призначення земель ²		Ставки податку ³ (відсотків нормативної грошової оцінки)			
		за земельні ділянки, нормативну грошову оцінку яких проведено (незалежно від місцезнаходження)		за земельні ділянки за межами населених пунктів, нормативну грошову оцінку яких не проведено	
код ²	найменування ²	для юридичних осіб	для фізичних осіб	для юридичних осіб	для фізичних осіб
	паркінгів та автостоянок на землях житлової та громадської забудови				
02.10	Для будівництва і обслуговування багатоквартирного житлового будинку з об'єктами торгово-розважальної та ринкової інфраструктури	0,300	0,300	5,000	5,000
03	Землі громадської забудови				
03.01	Для будівництва та обслуговування будівель органів державної влади та місцевого самоврядування ⁴	1,500	1,500	5,000	5,000
03.02	Для будівництва та обслуговування будівель закладів освіти ⁴	1,500	1,500	5,000	5,000
03.03	Для будівництва та обслуговування будівель закладів охорони здоров'я та соціальної допомоги ⁴	1,500	1,500	5,000	5,000
03.04	Для будівництва та обслуговування будівель громадських та релігійних організацій ⁴	1,500	1,500	5,000	5,000
03.05	Для будівництва та обслуговування будівель закладів культурно-просвітницького обслуговування ⁴	1,500	1,500	5,000	5,000
03.06	Для будівництва та обслуговування будівель екстериторіальних організацій та органів ⁴	1,500	1,500	5,000	5,000
03.07	Для будівництва та обслуговування будівель торгівлі	1,500	1,500	5,000	5,000
03.08	Для будівництва та обслуговування об'єктів туристичної інфраструктури та закладів громадського харчування	1,500	1,500	5,000	5,000
03.09	Для будівництва та обслуговування будівель кредитно-фінансових установ	1,500	1,500	5,000	5,000
03.10	Для будівництва та обслуговування будівель ринкової інфраструктури	3,000	3,000	5,000	5,000
03.11	Для будівництва та обслуговування будівель і споруд закладів науки	1,500	1,500	5,000	5,000
03.12	Для будівництва та обслуговування будівель закладів комунального обслуговування	1,500	1,500	5,000	5,000

Вид цільового призначення земель ²		Ставки податку ³ (відсотків нормативної грошової оцінки)			
		за земельні ділянки, нормативну грошову оцінку яких проведено (незалежно від місцезнаходження)		за земельні ділянки за межами населених пунктів, нормативну грошову оцінку яких не проведено	
код ²	найменування ²	для юридичних осіб	для фізичних осіб	для юридичних осіб	для фізичних осіб
03.13	Для будівництва та обслуговування будівель закладів побутового обслуговування	1,500	1,500	5,000	5,000
03.14	Для розміщення та постійної діяльності органів ДСНС ⁴	1,500	1,500	5,000	5,000
03.15	Для будівництва та обслуговування інших будівель громадської забудови	1,500	1,500	5,000	5,000
03.16	Для цілей підрозділів 03.01-03.15, 03.17 та для збереження та використання земель природно-заповідного фонду	1,500	1,500	5,000	5,000
03.17	Для розміщення та експлуатації закладів з обслуговування відвідувачів об'єктів рекреаційного призначення	1,500	1,500	5,000	5,000
04	Землі природно-заповідного фонду				
04.01	Для збереження та використання біосферних заповідників	1,500	1,500	5,000	5,000
04.02	Для збереження та використання природних заповідників ⁴	1,500	1,500	5,000	5,000
04.03	Для збереження та використання національних природних парків ⁴	1,500	1,500	5,000	5,000
04.04	Для збереження та використання ботанічних садів ⁴	1,500	1,500	5,000	5,000
04.05	Для збереження та використання зоологічних парків	1,500	1,500	5,000	5,000
04.06	Для збереження та використання дендрологічних парків	1,500	1,500	5,000	5,000
04.07	Для збереження та використання парків - пам'яток садово-паркового мистецтва	1,500	1,500	5,000	5,000
04.08	Для збереження та використання заказників	1,500	1,500	5,000	5,000
04.09	Для збереження та використання заповідних урочищ	1,500	1,500	5,000	5,000
04.10	Для збереження та використання пам'яток природи	1,500	1,500	5,000	5,000
04.11	Для збереження та використання регіональних ландшафтних парків	1,500	1,500	5,000	5,000
05	Землі іншого природоохоронного призначення				

Вид цільового призначення земель ²		Ставки податку ³ (відсотків нормативної грошової оцінки)			
		за земельні ділянки, нормативну грошову оцінку яких проведено (незалежно від місцезнаходження)		за земельні ділянки за межами населених пунктів, нормативну грошову оцінку яких не проведено	
код ²	найменування ²	для юридичних осіб	для фізичних осіб	для юридичних осіб	для фізичних осіб
05.00	Землі іншого природоохоронного призначення	1,500	1,500	5,000	5,000
06	Землі оздоровчого призначення (землі, що мають природні лікувальні властивості, які використовуються або можуть використовуватися для профілактики захворювань і лікування людей)				
06.01	Для будівництва і обслуговування санаторно-оздоровчих закладів ⁴	1,500	1,500	5,000	5,00
06.02	Для розробки родовищ природних лікувальних ресурсів	1,500	1,500	5,000	5,00
06.03	Для інших оздоровчих цілей	1,500	1,500	5,000	5,00
06.04	Для цілей підрозділів 06.01-06.03 та для збереження та використання земель природно-заповідного фонду	1,500	1,500	5,000	5,00
07	Землі рекреаційного призначення				
07.01	Для будівництва та обслуговування об'єктів рекреаційного призначення ⁴	1,500	1,500	5,000	5,000
07.02	Для будівництва та обслуговування об'єктів фізичної культури і спорту ⁴	1,500	1,500	5,000	5,000
07.03	Для індивідуального дачного будівництва	1,500	1,500	5,000	5,000
07.04	Для колективного дачного будівництва	1,500	1,500	5,000	5,000
07.05	Для цілей підрозділів 07.01-07.04 та для збереження та використання земель природно-заповідного фонду	1,500	1,500	5,000	5,00
08	Землі історико-культурного призначення				
08.01	Для забезпечення охорони об'єктів культурної спадщини	1,500	1,500	5,000	5,000
08.02	Для розміщення та обслуговування музейних закладів	1,500	1,500	5,000	5,000
08.03	Для іншого історико-культурного призначення	1,500	1,500	5,000	5,000
08.04	Для цілей підрозділів 08.01-08.03 та для збереження та використання земель природно-заповідного фонду	1,500	1,500	5,000	5,000
09	Землі лісогосподарського призначення				
09.01	Для ведення лісового господарства і пов'язаних з ним послуг	0,100	0,100	0,100	0,100

Вид цільового призначення земель ²		Ставки податку ³ (відсотків нормативної грошової оцінки)			
		за земельні ділянки, нормативну грошову оцінку яких проведено (незалежно від місцезнаходження)		за земельні ділянки за межами населених пунктів, нормативну грошову оцінку яких не проведено	
код ²	найменування ²	для юридичних осіб	для фізичних осіб	для юридичних осіб	для фізичних осіб
09.02	Для іншого лісогосподарського призначення	0,100	0,100	0,100	0,100
09.03	Для цілей підрозділів 09.01-09.02 та для збереження та використання земель природно-заповідного фонду	0,100	0,100	0,100	0,100
10	Землі водного фонду				
10.01	Для експлуатації та догляду за водними об'єктами	1,500	1,500	5,000	5,000
10.02	Для облаштування та догляду за прибережними захисними смугами	1,500	1,500	5,000	5,000
10.03	Для експлуатації та догляду за смугами відведення	1,500	1,500	5,000	5,000
10.04	Для експлуатації та догляду за гідротехнічними, іншими водогосподарськими спорудами і каналами	1,500	1,500	5,000	5,000
10.05	Для догляду за береговими смугами водних шляхів	1,500	1,500	5,000	5,000
10.06	Для сінокосіння	1,500	1,500	5,000	5,000
10.07	Для рибогосподарських потреб	1,500	1,500	5,000	5,000
10.08	Для культурно-оздоровчих потреб, рекреаційних, спортивних і туристичних цілей	1,500	1,500	5,000	5,000
10.09	Для проведення науково-дослідних робіт	1,500	1,500	5,000	5,000
10.10	Для будівництва та експлуатації гідротехнічних, гідрометричних та лінійних споруд	1,500	1,500	5,000	5,000
10.11	Для будівництва та експлуатації санаторіїв та інших лікувально-оздоровчих закладів у межах прибережних захисних смуг морів, морських заток і лиманів	1,500	1,500	5,000	5,000
10.12	Для цілей підрозділів 10.01-10.11 та для збереження та використання земель природно-заповідного фонду	1,500	1,500	5,000	5,000
11	Землі промисловості				
11.01	Для розміщення та експлуатації основних, підсобних і допоміжних будівель та	1,500	1,500	5,000	5,000

Вид цільового призначення земель ²		Ставки податку ³ (відсотків нормативної грошової оцінки)			
		за земельні ділянки, нормативну грошову оцінку яких проведено (незалежно від місцезнаходження)		за земельні ділянки за межами населених пунктів, нормативну грошову оцінку яких не проведено	
код ²	найменування ²	для юридичних осіб	для фізичних осіб	для юридичних осіб	для фізичних осіб
	споруд підприємствами, що пов'язані з користуванням надрами				
11.02	Для розміщення та експлуатації основних, підсобних і допоміжних будівель та споруд підприємств переробної, машинобудівної та іншої промисловості	1,500	1,500	5,000	5,000
11.03	Для розміщення та експлуатації основних, підсобних і допоміжних будівель та споруд будівельних організацій та підприємств	1,500	1,500	5,000	5,000
11.04	Для розміщення та експлуатації основних, підсобних і допоміжних будівель та споруд технічної інфраструктури (виробництва та розподілення газу, постачання пари та гарячої води, збирання, очищення та розподілення води)	1,500	1,500	5,000	5,000
11.05	Для цілей підрозділів 11.01-11.04 та для збереження та використання земель природно-заповідного фонду	1,500	1,500	5,000	5,000
12	Землі транспорту				
12.01	Для розміщення та експлуатації будівель і споруд залізничного транспорту	3,000	3,000	5,000	5,000
12.02	Для розміщення та експлуатації будівель і споруд морського транспорту	3,000	3,000	5,000	5,000
12.03	Для розміщення та експлуатації будівель і споруд річкового транспорту	3,000	3,000	5,000	5,000
12.04	Для розміщення та експлуатації будівель і споруд автомобільного транспорту та дорожнього господарства ⁴	3,000	3,000	5,000	5,000
12.05	Для розміщення та експлуатації будівель і споруд авіаційного транспорту	0,500	0,500	0,500	0,500
12.06	Для розміщення та експлуатації об'єктів трубопровідного транспорту	3,000	3,000	5,000	5,000
12.07	Для розміщення та експлуатації будівель і споруд міського електротранспорту	3,000	3,000	5,000	5,000
12.08	Для розміщення та експлуатації будівель і споруд додаткових транспортних послуг та допоміжних операцій	3,000	3,000	5,000	5,000

Вид цільового призначення земель ²		Ставки податку ³ (відсотків нормативної грошової оцінки)			
		за земельні ділянки, нормативну грошову оцінку яких проведено (незалежно від місцезнаходження)		за земельні ділянки за межами населених пунктів, нормативну грошову оцінку яких не проведено	
код ²	найменування ²	для юридичних осіб	для фізичних осіб	для юридичних осіб	для фізичних осіб
12.09	Для розміщення та експлуатації будівель і споруд іншого наземного транспорту	3,000	3,000	5,000	5,000
12.10	Для цілей підрозділів 12.01-12.09, 12.11 та для збереження та використання земель природно-заповідного фонду	3,000	3,000	5,000	5,000
12.11	Для розміщення та експлуатації об'єктів дорожнього сервісу	3,000	3,000	5,000	5,000
13	Землі зв'язку				
13.01	Для розміщення та експлуатації об'єктів і споруд телекомунікацій	1,500	1,500	5,000	5,000
13.02	Для розміщення та експлуатації будівель та споруд об'єктів поштового зв'язку	1,500	1,500	5,000	5,000
13.03	Для розміщення та експлуатації інших технічних засобів зв'язку	1,500	1,500	5,000	5,000
13.04	Для цілей підрозділів 13.01-13.03, 13.05 та для збереження та використання земель природно-заповідного фонду	1,500	1,500	5,000	5,000
13.05	Для розміщення та постійної діяльності Державної служби спеціального зв'язку та захисту інформації України	1,500	1,500	5,000	5,000
14	Землі енергетики				
14.01	Для розміщення, будівництва, експлуатації та обслуговування будівель і споруд об'єктів енергогенеруючих підприємств, установ і організацій	3,000	3,000	5,000	5,000
14.02	Для розміщення, будівництва, експлуатації та обслуговування будівель і споруд об'єктів передачі електричної та теплової енергії	3,000	3,000	5,000	5,000
14.03	Для цілей підрозділів 14.01-14.02 та для збереження та використання земель природно-заповідного фонду	3,000	3,000	5,000	5,000
15	Землі оборони				
15.01	Для розміщення та постійної діяльності Збройних Сил ⁴	1,500	1,500	5,000	5,000
15.02	Для розміщення та постійної діяльності військових частин (підрозділів)	1,500	1,500	5,000	5,000

Вид цільового призначення земель ²		Ставки податку ³ (відсотків нормативної грошової оцінки)			
		за земельні ділянки, нормативну грошову оцінку яких проведено (незалежно від місцезнаходження)		за земельні ділянки за межами населених пунктів, нормативну грошову оцінку яких не проведено	
код ²	найменування ²	для юридичних осіб	для фізичних осіб	для юридичних осіб	для фізичних осіб
	Національної гвардії ⁴				
15.03	Для розміщення та постійної діяльності Держприкордонслужби ⁴	1,500	1,500	5,000	5,000
15.04	Для розміщення та постійної діяльності СБУ ⁴	1,500	1,500	5,000	5,000
15.05	Для розміщення та постійної діяльності Держспецтрансслужби ⁴	1,500	1,500	5,000	5,000
15.06	Для розміщення та постійної діяльності Служби зовнішньої розвідки ⁴	1,500	1,500	5,000	5,000
15.07	Для розміщення та постійної діяльності інших, утворених відповідно до законів, військових формувань ⁴	1,500	1,500	5,000	5,000
15.08	Для цілей підрозділів 15.01-15.07, 15.10 та для збереження та використання земель природно-заповідного фонду	1,500	1,500	5,000	5,000
15.09	Для розміщення структурних підрозділів апарату МВС, територіальних органів, закладів, установ та підприємств, що належать до сфери управління МВС	1,500	1,500	5,000	5,000
15.10	Для розміщення та постійної діяльності Національної поліції України, її територіальних органів, підприємств, установ та організацій, що належать до сфери управління Національної поліції	1,500	1,500	5,000	5,000
16	Землі запасу	1,500	1,500	5,000	5,000
17	Землі резервного фонду	1,500	1,500	5,000	5,000
18	Землі загального користування ⁴	1,000	1,000	5,000	5,000
19	Для цілей підрозділів 16-18 та для збереження та використання земель природно-заповідного фонду	1,500	1,500	5,000	5,000
	Земельні ділянки, які перебувають у постійному користуванні суб'єктів господарювання встановлюється (крім державної та комунальної форми власності)	12,000	12,000	5,000	5,000

¹ У разі встановлення ставок податку, відмінних на територіях різних населених пунктів адміністративно-територіальної одиниці, за кожним населеним пунктом ставки затверджуються окремими додатками.

² Вид цільового призначення земель зазначається згідно з Класифікацією видів цільового призначення земель, затвердженою наказом Держкомзему від 23 липня 2010 р. № 548.

³ Ставки податку встановлюються з урахуванням норм підпункту 12.3.7 пункту 12.3 статті 12, пункту 30.2 статті 30, статей 274 і 277 Податкового кодексу України і зазначаються десятковим дробом з трьома (у разі потреби чотирма) десятковими знаками після коми.

⁴ Земельні ділянки, що класифікуються за кодами цього підрозділу, звільняються/можуть звільнитися повністю або частково від оподаткування земельним податком відповідно до норм статей 281-283 Податкового кодексу України.

5. Порядок обчислення, строк та порядок сплати податку, строк та порядок подання звітності про обчислення і сплату податку

Порядок обчислення, строк та порядок сплати податку, строк та порядок подання звітності визначені статтями 273, 281-284, 286-287, 289 Податкового кодексу України.

6. Податковий період

Базовий податковий (звітний) період дорівнює календарному року.

7. Пільги із сплати податку

Пільги щодо сплати земельного податку та перелік земельних ділянок, які не підлягають оподаткуванню земельним податком визначені статтями 281-283 Податкового кодексу України.

Встановити додаткові пільги із сплати земельного податку юридичним особам, згідно Класифікатора видів цільового призначення земель по наступним категоріям земель:

- 1.1 «03.03» із цільовим призначенням «для будівництва та обслуговування будівель закладів охорони здоров'я та соціальної допомоги»;
- 1.2 «03.10» із цільовим призначенням «для будівництва та обслуговування будівель ринкової інфраструктури»;
- 1.3 «03.12» із цільовим призначенням «для будівництва та обслуговування будівель закладів комунального обслуговування»;
- 1.4 «11.04» із цільовим призначенням «Для розміщення та експлуатації основних, підсобних і допоміжних будівель та споруд технічної інфраструктури (виробництва та розподілення газу, постачання пари та гарячої води, збирання, очищення та розподілення води)».

Транспортний податок

1. Платники податку

Платниками податку є фізичні та юридичні особи, в тому числі нерезиденти, які мають зареєстровані на території населених пунктів Бершадської міської територіальної громади (надалі - ТГ), згідно з чинним законодавством, власні легкові автомобілі визначені, пунктом 267.1 статті 267 Податкового кодексу України.

2. Об'єкт оподаткування

Об'єкт оподаткування визначено пунктом 267.2 статті 267 Податкового кодексу України.

3. База оподаткування

База оподаткування визначена пунктом 267.3 статті 267 Податкового кодексу України.

4. Податковий період

Базовий податковий (звітний) період дорівнює календарному року.

5. Порядок обчислення, строк та порядок сплати податку, строк та порядок подання звітності про обчислення і сплату податку

Порядок обчислення, строк та порядок сплати податку, строк та порядок подання звітності визначені пунктами 267.5-267.8 статті 267 Податкового кодексу України.

6. Ставка податку

Ставка податку визначена у пункті 267.4 статті 267 Податкового кодексу України.

Єдиний податок

1. Платники податку

Платниками єдиного податку є суб'єкти господарювання, які застосовують спрощену систему оподаткування, обліку та звітності, визначені пунктом 291.4 статті 291 Податкового Кодексу України.

Не можуть бути платниками єдиного податку першої-другої груп суб'єкти господарювання визначені пунктом 291.5 статті 291 Податкового Кодексу України.

2. Об'єкт оподаткування

Об'єктом оподаткування є доходи платників єдиного податку, отримані ними від провадження підприємницької діяльності, які обкладаються єдиним податком, визначені статтею 292 Податкового Кодексу України.

3. Порядок визначення доходів та їх склад

Визначення доходів та їх склад для платників єдиного податку першої – другої груп визначено пунктом 292.1-16 Податкового Кодексу України.

4. База оподаткування

База оподаткування визначена статтею 292 Податкового кодексу України.

5. Ставки єдиного податку

Ставки єдиного податку для платників першої групи встановлюються відповідно до видів господарської діяльності у відсотках (фіксовані ставки) до розміру прожиткового мінімуму для працездатних осіб, встановленого законом на 1 січня податкового (звітного) року (далі у цьому Додатку – прожитковий мінімум), другої групи - у відсотках (фіксовані ставки) до розміру мінімальної заробітної плати, встановленої законом на 1 січня податкового (звітного) року (далі у цьому Додатку - мінімальна заробітна плата). Визначені пунктом 293.1 статті 293 Податкового кодексу України.

Для першої групи платників єдиного податку – 10 відсотків розміру прожиткового мінімуму для працездатних осіб, встановленого законом на 1 січня податкового (звітного) року.

Для другої групи платників єдиного податку – 20 відсотків розміру мінімальної заробітної плати, встановленої законом на 1 січня податкового (звітного) року.

6. Порядок обчислення податку

Порядок обчислення податку визначено пунктами 295.2, 295.5 та 295.8 статті 295 податкового кодексу України.

7. Податковий період

Податковим (звітним) періодом для платників єдиного податку першої та другої груп є календарний рік, визначений пунктом 294.1 статті 294 Податкового Кодексу України.

8. Порядок нарахування та сплати податку

Порядок нарахування та сплати податку регулюються пунктами 295.1, 295.2, 295.4-295.8 статті 295 Податкового кодексу України.

9. Строк та порядок подання звітності про обчислення і сплату податку

Платники єдиного податку першої – другої груп ведуть облік у порядку, визначеному пунктами 296.2, 296.4, підпунктом 296.5.1 пункту 296.5 статті 296 Податкового Кодексу України.

10. Особливості нарахування, сплати та подання звітності з окремих податків і зборів платниками єдиного податку, порядок обрання або переходу на спрощену систему оподаткування, або відмови від спрощеної системи оподаткування, порядок реєстрації та анулювання реєстрації платника єдиного податку, визначені статтями 297,298,299 Податкового кодексу України.

11. Відповідальність платника єдиного податку

Платники єдиного податку несуть відповідальність відповідно до Податкового кодексу України за правильність обчислення, своєчасність та повноту сплати сум єдиного податку, а також за своєчасність подання податкових декларацій (Стаття 300 Податкового Кодексу України).

Туристичний збір

Туристичний збір - це місцевий збір, кошти від якого зараховуються до місцевого бюджету Бершадської міської територіальної громади.

1. Платники збору

Платниками збору є громадяни України, іноземці, а також особи без громадянства, які прибувають на територію Бершадської міської територіальної громади, та тимчасово розміщуються у місцях проживання (ночівлі), визначених підпунктом 268.5.1 пункту 268.5 статті 268 Податкового кодексу України, із зобов'язанням залишити місце перебування в зазначений строк.

Платниками збору не можуть бути:

Платниками збору не можуть бути особи, визначені підпунктом 268.2.2 пункту 268.2 статті 268 Податкового кодексу України.

2. Ставка збору

Ставка збору встановлена з розрахунку за кожен добу тимчасового розміщення особи у місцях проживання (ночівлі), визначених підпунктом 268.5.1 пункту 268.5 статті 268 Податкового кодексу України, у розмірі **0,5 відсотка** - для внутрішнього туризму та **2,5 відсотка** - для в'їзного туризму від розміру мінімальної заробітної плати, встановленої законом на 1 січня звітного (податкового) року, для однієї особи за одну добу тимчасового розміщення.

3. База справляння збору

Базою справляння збору є загальна кількість днів тимчасового розміщення у місцях проживання (ночівлі), визначених підпунктом 268.5.1 пункту 268.5 статті 268 Податкового кодексу України.

4. Податкові агенти та місця проживання (ночівлі)

Справляння збору є обов'язковим і здійснюється з тимчасового розміщення у таких місцях проживання (ночівлі):

а) готелі, кемпінги, мотелі, гуртожитки для приїжджих, хостели, будинки відпочинку, туристичні бази, гірські притулки, табори для відпочинку, пансіонати та інші заклади готельного типу, санаторно-курортні заклади;

б) житловий будинок, прибудова до житлового будинку, квартира, котедж, кімната, садовий будинок, дачний будинок, будь-які інші об'єкти, що використовуються для тимчасового проживання (ночівлі).

Справляння збору здійснюється такими податковими агентами:

а) юридичними особами, філіями, відділеннями, іншими відокремленими підрозділами юридичних осіб згідно з підпунктом 268.7.2 пункту 268.7 статті 268 Податкового кодексу України, фізичними особами - підприємцями, які надають послуги з тимчасового розміщення осіб у місцях проживання (ночівлі), визначених підпунктом 268.5.1 пункту 268.5 статті 268 Податкового кодексу;

б) квартирно-посередницькими організаціями, які направляють неорганізованих осіб з метою їх тимчасового розміщення у місцях проживання (ночівлі), визначених підпунктом "б" підпунктом 268.5.1 пункту 268.5 статті 268 Податкового кодексу, що належать фізичним особам на праві власності або на праві користування за договором найму;

в) юридичними особами, які уповноважуються Бершадською міською радою, справляти збір на умовах договору, укладеного з відповідною радою.

Перелік податкових агентів та інформація про них розміщуються та оприлюднюються на офіційному веб-сайті Бершадської міської територіальної громади.

5. Особливості справляння збору

Особливості справляння збору визначені пунктом 268.6 статті 268 Податкового кодексу.

6. Порядок сплати збору

Податкові агенти сплачують збір за своїм місцезнаходженням авансовими внесками до 30 числа (включно) кожного місяця (у лютому - до 28 (29) включно) на підставі рішення Бершадської міської ради.

Податкові агенти, які сплачують збір авансовими внесками, відображають у податковій декларації за звітний (податковий) квартал суми нарахованих щомісячних авансових внесків. При цьому остаточна сума збору, обчислена відповідно до податкової декларації за звітний (податковий) квартал (з урахуванням фактично внесених авансових платежів), сплачується такими податковими агентами у строки, визначені для квартального звітного (податкового) періоду.

Податковий агент, який має підрозділ без статусу юридичної особи, що надає послуги з тимчасового розміщення у місцях проживання (ночівлі) не за місцем реєстрації такого податкового агента, зобов'язаний зареєструвати такий підрозділ як податкового агента туристичного збору у контролюючому органі за місцезнаходженням підрозділу (Тростянецький відділ податків і зборів

юридичних осіб та камеральних перевірок управління податкового адміністрування юридичних осіб ГУ ДПС у Вінницькій області).

Базовий податковий (звітний) період дорівнює календарному кварталу.

7. Відповідальність платника туристичного збору та контроль за надходженням туристичного збору до бюджету

Платники туристичного збору та податкові агенти несуть відповідальність відповідно до чинного законодавства за правильність обчислення, своєчасність та повноту утримання та сплати сум збору, а також за своєчасність подання податкових декларацій.

Контроль за своєчасністю подання декларації з туристичного збору до органу державної фіскальної служби, правильність його обчислення, повноту і своєчасність сплати до бюджету здійснює Тростянецький відділ податків і зборів юридичних осіб та камеральних перевірок управління податкового адміністрування юридичних осіб ГУ ДПС у Вінницькій області.

**Аналіз регуляторного впливу
проекту рішення Бершадської міської ради «Про встановлення ставок
місцевих податків та зборів на території Бершадської міської
територіальної громади»**

Аналіз регуляторного впливу проекту рішення міської ради підготовлено на виконання вимог Закону України «Про засади державної регуляторної політики у сфері господарської діяльності» з урахуванням вимог Постанови Кабінету Міністрів України від 11 березня 2004 року №308 «Про затвердження методик проведення аналізу впливу та відстеження результативності регуляторного акта», зі змінами (Постанова Кабінету Міністрів України від 16 грудня 2015 року №1151).

Проект рішення Бершадської міської ради «Про встановлення ставок місцевих податків та зборів на території Бершадської міської територіальної громади» розроблений відповідно до Податкового кодексу України з метою поповнення бюджету територіальної громади (надалі ТГ) для виконання заходів стратегічного плану розвитку Бершадської міської територіальної громади до 2030 року та Програми економічного і соціального розвитку Бершадської міської територіальної громади на 2021 рік.

Регуляторний орган: Бершадська міська рада.

Розробник: фінансове управління Бершадської міської ради.

Контакти: тел.(04352) 2-16-61.

I. Проблема, яку передбачається вирішити

Відповідно статті 10 та пункту 12.3 статті 12 Податкового кодексу України законодавчо закріплено право органів місцевого самоврядування приймати рішення про встановлення місцевих податків і зборів в межах своїх повноважень та в порядку, визначеному цим кодексом.

Згідно п.12.3.3. ст. 12 Податкового кодексу України копія прийнятого рішення про встановлення місцевих податків та зборів або про внесення змін до них надсилається в електронному вигляді у десятиденний строк з дня прийняття до контролюючого органу, в якому перебувають на обліку платники відповідних місцевих податків та зборів (Тростянецький відділ податків і зборів юридичних осіб та камеральних перевірок управління податкового адміністрування юридичних осіб ГУ ДПС у Вінницькій області), але не пізніше 25 липня року, що передує бюджетному періоду, в якому планується застосування встановлених місцевих податків та зборів або змін до них.

Згідно п.12.3.4 ст. 12 Податкового кодексу України, рішення «Про встановлення місцевих податків та зборів на території Бершадської міської територіальної громади» повинно бути офіційно оприлюднене до 25 липня року, що передує бюджетному періоду, в якому планується застосування встановлених місцевих податків і зборів або змін. Відповідно до п.п.72.1.2.4 п.п.72.1.2 п.72.1 ст.72, постановою КМУ від 24.05. 2017 р. № 483 «Про затвердження форм типових рішень про встановлення ставок та пільг із сплати земельного податку та податку на нерухоме майно, відмінне від земельної ділянки» визначено типові форми рішень про встановлення ставок та пільг.

Реформування країни не можливе без ефективного розвитку територіальних громад, який потребує відповідного фінансового забезпечення, безпосередньо залежного від способу наповнення місцевих бюджетів.

Підвищення якості надання соціальних послуг жителям територіальної громади шляхом збільшення дохідної частини бюджету вирішується прийняттям даного регуляторного акту.

Проблема має вплив на суб'єкти господарювання, громаду, місцеву владу.

Проблема, яку пропонується вирішити шляхом прийняття відповідного регуляторного акта, дуже важлива для всіх членів територіальної громади.

Проектом передбачається створення умов для надходження до бюджету коштів від сплати податку на нерухоме майно, відмінне від земельної ділянки, плати за землю, транспортного податку, єдиного податку, туристичного збору, забезпечення позитивного впливу на ринкове середовище та умови конкуренції на території Бершадської міської територіальної громади.

Питання залучення 3800,000 тис. грн. до бюджету ТГ від платників податку на нерухоме майно, відмінне від земельної ділянки, 6000,000 тис. грн. від плати за землю та 11693,000 тис. грн. єдиного податку від платників 1 та 2 групи пропонується вирішити шляхом ухвалення рішення міської ради з урахуванням вимог чинного законодавства та в межах повноважень, делегованих органам місцевого самоврядування.

Отже, з метою правового регулювання господарських і адміністративних відносин між органами місцевого самоврядування та суб'єктами господарювання, недопущення суперечливих ситуацій, безумовного виконання Податкового кодексу України, виконання програм соціально-економічного розвитку громади, вказана проблема потребує розв'язання шляхом прийняття Бершадською міською радою рішення «Про встановлення місцевих податків та зборів на території Бершадської міської територіальної громади».

Встановлення обґрунтованих ставок податку на нерухоме майно, відмінне від земельної ділянки, ставок земельного податку, ставок транспортного податку, туристичного збору, ставок єдиного податку для суб'єктів господарювання, які застосовують спрощену систему оподаткування, обліку та звітності та віднесені до першої та другої групи платників єдиного податку дозволить суттєво зміцнити ресурсну базу місцевого бюджету.

Станом на 01.01.2021 року на території Бершадської міської ТГ обліковано 578 платників податку на нерухоме майно, відмінне від земельної ділянки, які є власниками житлової та нежитлової нерухомості, з них: 501 фізична особа, 77 - юридичних осіб. Надходження від сплати податку на нерухоме майно, відмінне від земельної ділянки у 2020 році склали – 3002,090 тис. грн., в тому числі фізичними особами – 1682,611 тис. грн., 1319,479 тис. грн. - юридичними особами.

Земельний податок за 2020 рік сплатили 12400 платники податку на загальну суму 5287,633 тис. грн., в т.ч.: 12337 фізичних осіб на суму 2544,611 тис. грн., 63 – юридичних осіб на суму 2743,022 тис. грн.

Також на обліку стоїть 1056 платників єдиного податку з них: 242 платників 1 групи, 684 платників 2 групи та 130 платників 3 групи. Згідно законодавства проект рішення має вплив виключно для платників єдиного податку 1 та 2 групи.

Єдиного податку за 2020 рік сплачено до бюджету ТГ 35384,954 тис. грн. з них: 3231,579 тис. грн. надійшло від юридичних осіб, 17090,806 тис. грн. – фізичних та 15062,569 тис. грн. надійшло від сплати єдиного податку сільськогосподарськими товаровиробниками, у яких частка сільськогосподарського товаровиробництва за попередній податковий (звітний) рік дорівнює або перевищує 75 відсотків.

У разі не прийняття рішення «Про встановлення ставок місцевих податків та зборів на території Бершадської міської територіальної громади», податки будуть справлятися по ставкам, які діяли до 31 грудня року, що передуватиме бюджетному періоду, в якому планується застосування даних податків, що спричинить втрати дохідної частини бюджету, як наслідок, будуть не профінансовані соціальні програми громади міста:

- утримання закладів дошкільної освіти, шкіл (енергоносії, харчування, комунальні послуги, тощо) - 2 000,00 тис. грн.;

- ремонт доріг - 2 000,00 тис. грн.;

- благоустрій - 1 000,00 тис. грн.;

- інші заходи - 1 100,00 тис. грн.

Аналіз втрат до місцевого бюджету

№ з/п	Назва показника	тис. грн				Відхилення, тис. грн.
		У разі прийняття рішення про встановлення ставок та пільг із сплати місцевих податків		У разі не прийняття рішення про встановлення ставок та пільг із сплати місцевих податків		
		Ставка, %	Очікуваний обсяг надходжень, тис. грн.	Ставка, % (мінімальна)	Очікуваний обсяг надходжень, тис. грн.	
1	2	3	4	5	6	7
1	Податок на нерухоме майно	0,01-1,5	3800,000	0,0-1,5	3000,000	800,000
2	Плата за землю (ставка земельного податку)	0,01-12,0	6000,000	0,01-12,0	5100,000	900,000
3	Єдиний податок	10 20	695,000 10998,000	10 12	695,000 6600,000	0,000 4398,000
4	Туристичний збір	0,5-2,5	2,000	0	0,000	2,000
	Разом/втрати до бюджету	X	21495,000	X	15395,000	6100,000

Примітка: враховуючи те, що транспортний податок встановлюється Податковим кодексом та не підлягає регулюванню органами місцевого самоврядування, він буде справлятися виходячи з норм Кодексу у фіксованому розмірі - 25 000 грн. за один об'єкт оподаткування. Обсяг надходжень до місцевого бюджету не зміниться, тому втрати до бюджету по даному податку не розраховувались.

Разом з тим, у разі не прийняття рішення про встановлення транспортного податку міська рада порушить норми Податкового кодексу України в частині обов'язкового встановлення цього податку.

Кожен податок є важливою складовою доходів бюджету, оскільки забезпечує внесок у його наповнення. Згідно з бюджетним законодавством податок на нерухоме майно, відмінне від земельної ділянки, земельний податок, туристичний збір, транспортний податок та єдиний податок є джерелами надходжень загального фонду бюджету, за рахунок якого утримуються бюджетні установи, що забезпечують надання послуг населенню громади в галузях освіти, охорони здоров'я, соціального захисту, культури, фізичної культури та спорту.

Основні групи, на які проблема справляє вплив:

Групи (підгрупи)	Так	Ні
Громадяни	Так	-
Органи місцевого самоврядування	Так	-
Суб'єкти господарювання, у тому числі суб'єкти малого підприємництва	Так Так	-

Обґрунтування неможливості вирішення проблеми за допомогою ринкових механізмів:

Застосування ринкових механізмів для вирішення вказаної проблеми не можливе, оскільки здійснення вищезазначених заходів є засобом державного регулювання та відповідно до Податкового кодексу України є компетенцією органів місцевого самоврядування.

Обґрунтування неможливості вирішення проблеми за допомогою діючих регуляторних актів:

Зазначена проблема не може бути вирішена за допомогою діючих регуляторних актів з огляду на вимоги Податкового кодексу України, а саме, у разі, якщо міська рада у термін до 15 липня не прийняла та до 25 липня не оприлюднила рішення про встановлення місцевих податків і зборів на наступний рік, такі податки справляються, виходячи з норми Податкового кодексу України, із застосуванням ставок, які діяли до 31 грудня року, що передує бюджетному періоду, в якому планується застосування таких місцевих податків та/або зборів.

Отже, з метою правового регулювання господарських і адміністративних відносин між органом місцевого самоврядування та суб'єктами господарювання, недопущення суперечливих ситуацій, безумовного виконання вимог Податкового кодексу України, забезпечення виконання стратегічного плану розвитку Бершадської міської територіальної громади до 2030 року, вказана проблема потребує розв'язання шляхом прийняття рішення «Про встановлення місцевих податків та зборів на території Бершадської міської територіальної громади».

II. Цілі державного регулювання

Проект регуляторного акта спрямований на розв'язання проблеми, визначеної у попередньому розділі АРВ, в цілому. Основними цілями його регулювання є:

- врегулювання місцевих податків та зборів на території Бершадської міської ТГ відповідно до Закону України «Про засади державної регуляторної політики у сфері господарської діяльності» та Податкового кодексу України;

- встановлення доцільних та обґрунтованих розмірів ставок місцевих податків, зокрема по податку на майно (податку на нерухоме майно, відмінне від земельної ділянки, плати за землю, транспортного податку), по єдиному податку (фізичним особам 1, 2 груп), відповідно до вимог Податкового кодексу України, які б враховували особливості території, інтереси громадян і суб'єктів господарювання та дозволили б збільшити наповнення дохідної частини міського бюджету для виконання стратегічного плану розвитку Бершадської міської територіальної громади до 2030 року;

- забезпечення прозорості та відкритості надходження та використання коштів бюджету;

- встановлення пільг, щодо сплати податку на нерухоме майно, відмінне від земельної ділянки;

- забезпечення максимальної прозорості та відкритості органів місцевого самоврядування та вдосконалення відносин між міською радою та суб'єктами господарювання, пов'язаними з оподаткуванням місцевими податками.

Відповідно до п.12.3.5. ст.12 Податкового Кодексу України, у разі, якщо сільська, селищна, міська рада не прийняла рішення про встановлення відповідних місцевих податків і зборів, що є обов'язковими згідно з нормами цього Кодексу, такі податки до прийняття рішення справляються виходячи з норм цього Кодексу із застосуванням ставок, які діяли до 31 грудня року, що передує бюджетному періоду, в якому планується застосування таких місцевих податків, тому рішення має бути вчасно прийняте, опубліковане та подане до Тростянецького відділу податків і зборів юридичних осіб та камеральних перевірок управління податкового адміністрування юридичних осіб ГУ ДПС у Вінницькій області.

III. Визначення та оцінка альтернативних способів досягнення встановлення цілей

1. Визначення альтернативних способів:

Вид альтернативи	Опис альтернативи
1	2
<p>Альтернатива 1 <i>Встановлення мінімальних ставок.</i> Встановлення ставок, які діяли до 31 грудня року, що передує бюджетному періоду, в якому планується застосування податку на нерухоме майно, відмінне від земельної ділянки, від розміру мінімальної заробітної плати, установленної законом на 01 січня звітного (податкового) року, за 1 кв. м. бази оподаткування. Плата за землю із застосуванням ставок, які діяли до 31 грудня року, що передує бюджетному періоду, в якому планується застосування плати за землю. Встановлення ставок єдиного податку, які діяли до 31 грудня року, що передує</p>	<p>Альтернатива неприйнятна. Наслідком є недоотримання надходжень до бюджету коштів на прогнозному рівні 800,000 тис. грн. по податку на нерухоме майно, відмінне від земельної ділянки, 900,000 тис. грн. по земельному податку та 4398,000 тис. грн. по єдиному податку (беремо до уваги лише платників 1 та 2 групи, по яких проектом встановлюються ставки), туристичного збору 2,000 тис.грн., що обмежить фінансування першочергових видатків, які мають тенденцію до збільшення. Це пов'язано із зростанням заробітної плати працівників бюджетної сфери, підвищенням тарифів на енергоносії, ростом індексу споживчих цін. Негативний вплив буде завдано</p>

<p>бюджетному періоду. Встановлення туристичного збору на рівні ставок, що діють до 31 грудня 2021 року.</p>	<p>територіальній громаді, оскільки відсутність надходжень до бюджету ставить під загрозу фінансування соціально важливих міських програм, бюджетної сфери в галузях освіти, охорони здоров'я, соціального захисту, культури, фізичної культури та спорту, житлово-комунального та дорожнього господарства.</p>
<p>Альтернатива 2 <i>Встановлення ставок податків згідно проекту рішення.</i> Встановлення диференційованого розміру ставок податку залежно від типів об'єктів нерухомості як запропоновано в проекті рішення. Встановлення диференційованого розміру ставок земельного податку відповідно до класифікації видів цільового призначення земель. Встановлення ставок єдиного податку для платників I групи – 10% та II групи – 20%. Встановлення ставок туристичного збору відповідно до вимог чинного законодавства</p>	<p>Застосування альтернативи є найбільш прийнятним. Забезпечує досягнення цілей державного регулювання повною мірою. Ставки податку для об'єктів житлової та/або нежитлової нерухомості, що перебувають у власності фізичних і юридичних осіб, встановлюються з повним дотриманням вимог Кодексу диференційовано залежно типів таких об'єктів нерухомості. Встановлення диференційованого розміру ставок земельного податку відповідно до класифікації видів цільового призначення земель. Ставка єдиного податку для платників II групи, в порівнянні з 2021 роком зросла на 8%. В грошовому еквіваленті різниця між встановленням ставки на рівні 10 та 20 відсотків становить 4398,000 грн. Ставки податків були обговорені та узгоджені консультаційно, на робочих нарадах та зустрічах, на спільному засіданні постійних депутатських комісій, членами яких також є платники податків.</p>
<p>Альтернатива 3 <i>Встановлення максимальних ставок.</i> Встановлення максимальної ставки податку на нерухоме майно, відмінне від земельної ділянки, 1,5% розміру мінімальної заробітної плати, установлені законом на 01 січня звітного (податкового) року, за 1 кв.м. бази оподаткування. Встановлення максимальної ставки земельного податку 3% від нормативної грошової оцінки земель (для сільськогосподарських угідь та земель загального користування 1%)</p>	<p>Альтернатива неприйнятна так як встановлення максимальної ставки податку для об'єктів житлової та/або нежитлової нерухомості, що перебуває у власності фізичних та/або юридичних осіб значно збільшить податкове навантаження на платників податку. Вартість 1 кв.м. об'єкта оподаткування становитиме 100,5 грн. (<i>розмір мінімальної заробітної плати на 01.01.2020 року – 4723,00 грн., на 01.01.2021 року – 6000,00 грн., прогноз на 2022 рік – 6700,00 грн. на 2023 рік – 7176 грн.</i>). Дана альтернатива призведе до</p>

	загострення соціальної напруги серед мешканців громади та негативно вплине на розвиток малого та мікробізнесу, що є неприйнятним.
--	---

2. Оцінка вибраних альтернативних способів досягнення цілей.

Оцінка впливу на сферу інтересів органів місцевого самоврядування:

Вид альтернативи	Вигоди	Витрати
Альтернатива 1 <i>Встановлення мінімальних ставок</i>	Відсутні	Відсутні
Альтернатива 2 <i>Встановлення ставок податків згідно проекту рішення</i>	Забезпечує досягнення цілей державного регулювання. Враховує пропозиції фізичних та юридичних осіб, які прийняли участь в обговоренні проекту рішення. Дозволяє наповнювати місцевий бюджет (21495,000 тис. грн.). Додаткове надходження до місцевого бюджету за рік -6100,0 тис.грн.	Витрати пов'язані з публікацією об'яви щодо громадського обговорення проекту та надання пропозицій
Альтернатива 3 <i>Встановлення максимальних ставок</i>	Забезпечить максимальне надходження до бюджету ТГ, що дасть змогу реалізувати більше проектів, в тому числі соціальних	Витрати пов'язані з публікацією об'яви щодо громадського обговорення проекту та надання пропозицій

Оцінка впливу на сферу інтересів громадян:

Вид альтернативи	Вигоди	Витрати
Альтернатива 1 <i>Встановлення мінімальних ставок</i>	Відсутні	Витрати у частині сплати за землю у сумі 5100,000 тис. грн.
Альтернатива 2 <i>Встановлення ставок податків згідно проекту рішення</i>	Будуть виконані заходи передбачені стратегічним планом розвитку Бершадської міської територіальної громади до 2030 року	Затрати часу, необхідні для вивчення положень про місцеві податки та збори та обговорення проекту рішення. Сплата податків за запропонованими ставками
Альтернатива 3 <i>Встановлення максимальних ставок</i>	Буде надано більше послуг, збудовано та відремонтовано доріг, будуть надані більш якісні послуги щодо благоустрою громади	Платники не будуть мати змоги вчасно сплатити податки, що призведе до виникнення недоїмки,

		нарахування пені та застосування штрафних санкцій
--	--	---

Оцінка впливу на сферу інтересів суб'єктів господарювання:

Показник	Великі	Середні	Малі	Мікро	Всього
1	2	3	4	5	6
Кількість суб'єктів платників єдиного податку I-II групи, одиниць	-	-	-	926	926
Питома вага групи в загальній кількості, %	-	-	-	100	100
Кількість суб'єктів платників податку на нерухоме майно, відмінне від земельної ділянки, одиниць	-	-	11	567	578
Питома вага групи в загальній кількості, %	-	-	1,9	98,1	100
Кількість суб'єктів платників земельного податку, одиниць	-	-	20	533	553
Питома вага групи в загальній кількості, %	-	-	3,6	96,4	100
Всього	-	-	31	2026	2057
Питома вага групи в загальній кількості, %	-	-	1,5	98,5	100

* За даними Тростянецького відділу податків і зборів юридичних осіб та камеральних перевірок управління податкового адміністрування юридичних осіб ГУ ДПС у Вінницькій області станом на 01.01.2021 року.

Вид альтернативи	Вигоди	Витрати
1	2	3
Альтернатива 1 <i>Встановлення мінімальних ставок</i>	Суб'єкти господарювання щорічно будуть сплачувати податок на нерухоме майно, відмінне від земельної ділянки, плату за землю та єдиний податок на 6100,000 тис. грн. менше	Відсутні
Альтернатива 2 <i>Встановлення ставок податків згідно проекту рішення</i>	Забезпечує досягнення цілей державного регулювання. Враховує пропозиції фізичних та юридичних осіб, які прийняли участь в обговоренні проекту рішення. Дозволяє наповнювати місцевий бюджет місцевими податками	Суб'єкти господарювання будуть сплачувати податки згідно рішення міської ради за запропонованими ставками, що забезпечить щорічний ріст на 6100,000 тис. грн. Затрати часу, необхідні для ознайомлення з рішенням про місцеві податки і збори
Альтернатива 3 <i>Встановлення максимальних ставок</i>	Відсутні	Суб'єкти господарювання будуть сплачувати максимальні ставки, що призведе до соціальної напруги та, можливо, до зменшення їх кількості

У зв'язку з відсутністю суб'єктів господарювання великого і середнього підприємництва, що підпадають під дію регуляторного акту, витрати на одного суб'єкта господарювання великого і середнього підприємництва, які виникають внаслідок дії регуляторного акту згідно Додатка 2 до Методики проведення аналізу впливу регуляторного акту не розраховувалися.

IV. Вибір найбільш оптимального альтернативного способу досягнення цілей

Вартість балів визначається за чотирибальною системою оцінки ступеня досягнення визначених цілей, де:

4- цілі прийняття регуляторного акту, які можуть бути досягнуті повною мірою (проблема більше існувати не буде);

3- цілі прийняття регуляторного акту, які можуть бути досягнуті майже повною мірою (усі важливі аспекти проблеми існувати не будуть);

2- цілі прийняття регуляторного акта, які можуть бути досягнуті частково (проблема значно зменшиться, деякі важливі та критичні аспекти проблеми залишаться невирішеними);

1-цілі прийняття регуляторного акта, які не можуть бути досягнуті (проблема продовжує існувати).

Рейтинг результативності (досягнення цілей під час вирішення проблеми)	Бал результативності (за чотирибальною системою оцінки)	Коментарі щодо присвоєння відповідного бала
1	2	3
Альтернатива 1 <i>Встановлення мінімальних ставок</i>	1	Не вирішує проблеми. Наслідком є недоотримання надходжень до бюджету коштів на прогностичному рівні 800,000 тис. грн. по податку на нерухоме майно, відмінне від земельної ділянки, 900,000 тис. грн. по земельному податку та 4398,000 тис. грн. по єдиному податку (беремо до уваги лише платників 1 та 2 групи, по яких проектом встановлюються ставки), туристичного збору 2,000 тис.грн., що призведе до втрати громадянами соціальних виплат та пільг
Альтернатива 2 <i>Встановлення ставок податків згідно проекту рішення</i>	3	Цей регуляторний акт відповідає потребам у розв'язанні визначеної проблеми та принципам державної регуляторної політики. Затвердження такого регуляторного акта забезпечить поступове досягнення встановлених цілей, зокрема буде досягнуто баланс інтересів громади та платників податків
Альтернатива 3 <i>Встановлення максимальних ставок</i>	2	Надмірне податкове навантаження на суб'єктів господарювання знівелює вигоди від збільшення дохідної частини бюджету, а саме може призвести до занепаду малого бізнесу

Рейтинг результативності досягнення цілей.

Рейтинг результативності	Вигоди (підсумок)	Витрати (підсумок)	Обґрунтування відповідного місця альтернативи у рейтингу
1	2	3	4
Альтернатива 2 <i>Встановлення</i>	Вирішує проблему.	Громадяни та суб'єкти	Цей регуляторний акт відповідає потребам у

<i>ставок податків згідно проекту рішення</i>	Сплата податків за обгрунтованими ставками. Надходження наповнення в повному обсязі місцевого бюджету, спрямування коштів на соціально-економічний розвиток громади. Встановлення пільг для окремих категорій населення	господарювання будуть сплачувати податки за ставками згідно рішення міської ради. Сумарні витрати становитимуть 6100,000 тис. грн.	розв'язанні визначеної проблеми та принципам державної регуляторної політики. Затвердження такого регуляторного акта забезпечить поступове досягнення встановлених цілей. Наповнення місцевого бюджету, збереження стабільного фінансового стану суб'єктів господарювання та забезпечення збереження робочих місць
Альтернатива 3 <i>Встановлення максимальних ставок</i>	Додаткові надходження до бюджету	Витрати пов'язані з публікацією об'яви щодо громадського обговорення проекту та надання пропозицій. Надмірне податкове навантаження спричинить занепад малого бізнесу	Не вирішує проблем по сплаті податків. Підвищення соціальної напруги
Альтернатива 1 <i>Встановлення мінімальних ставок</i>	Відсутні	Витрати пов'язані з публікацією об'яви щодо громадського обговорення проекту та надання пропозицій	Останнє місце у рейтингу, так як не вирішує проблем по сплаті податків. Зменшення надходжень до бюджету. Підвищення соціальної напруги

Переваги обраної альтернативи

Рейтинг	Аргументи щодо переваги обраної альтернативи/причини відмови від альтернативи	Оцінка ризику зовнішніх чинників на дію запропонованого регуляторного акта
Альтернатива 2 <i>Встановлення ставок податків згідно проекту</i>	Альтернатива є доцільною. Цей регуляторний акт відповідає потребам у розв'язанні визначеної проблеми та принципам державної регуляторної	Зміни до Податкового кодексу України, Бюджетного кодексу України та інших

<i>рішення</i>	політики. Затвердження такого регуляторного акта забезпечить поступове досягнення встановлених цілей. Податкове навантаження для платників місцевих податків і зборів не буде надмірним. Прийняття даного рішення дасть можливість досягнути балансу інтересів органу місцевого самоврядування та платників місцевих податків і зборів	законодавчих актів
Альтернатива 3 <i>Встановлення максимальних ставок</i>	Дана альтернатива є неприйнятною. Цілі прийняття регуляторного акта можуть бути досягнуті частково. Надмірне податкове навантаження на суб'єктів господарювання знівелює вигоди від збільшення дохідної частини бюджету, а саме може призвести до занепаду малого бізнесу	Нові зміни у законодавстві
Альтернатива 1 <i>Встановлення мінімальних ставок</i>	Дана альтернатива є не прийнятною. Недостатнє наповнення бюджету ТГ. Неповна реалізація стратегічного плану розвитку Бершадської міської територіальної громади на 2021 – 2030 роки	Нові зміни у законодавстві

Таким чином, для реалізації обрано **Альтернативу 2** – встановлення економічно обґрунтованих розмірів ставок податку на нерухоме майно, відмінне від земельної ділянки, земельного податку та єдиного податку, туристичного збору, що є посиленням для платників, що забезпечить фінансову спроможність Бершадської міської територіальної громади.

V. Механізм, який пропонується застосувати для розв'язання проблеми

Основним механізмом, який забезпечить розв'язання визначеної проблеми, є встановлення місцевих податків і зборів. По кожному виду місцевого податку визначаються платники податку, об'єкти оподаткування, база оподаткування, ставка податку, строк сплати податку, порядок сплати, податкові пільги та порядок їх застосування.

При здійсненні регуляторної діяльності розглядаються обґрунтовані пропозиції та зауваження до проекту рішення, надані суб'єктами господарювання, представниками територіальної громади у встановленому законом порядку.

Заходи, які мають здійснити органи влади для впровадження цього регуляторного акта:

1. Розробка та оприлюднення проекту рішення «Про встановлення місцевих податків та зборів на території Бершадської міської територіальної громади» та АРВ до нього з метою отримання зауважень та пропозицій.

2. Проведення консультацій з суб'єктами господарювання.

3. Підготовка експертного висновку відповідальної комісії, щодо відповідності проекту рішення вимогам Закону України «Про засади державної регуляторної політики у сфері господарської діяльності».

4. Отримання висновку від Державної регуляторної служби України та встановлення ставок місцевих податків та зборів.

5. Оприлюднення рішення.

6. Проведення заходів з відстеження результативності прийнятого рішення.

Таким чином, упровадження регуляторного акта забезпечить дотримання норм чинного податкового законодавства як органами державної податкової служби, органами місцевого самоврядування, так і суб'єктами господарювання в тому числі нерезидентами, які є власниками об'єктів житлової та/або нежитлової нерухомості, та громадянами, які сплачують податок на нерухоме майно, відмінне від земельної ділянки, у порядку та на умовах, визначених Податковим Кодексом та цим регуляторним актом.

Встановлення запропонованих ставок податків є основним механізмом, який забезпечить розв'язання визначеної проблеми.

За результатами проведених розрахунків очікуваних витрат та вигод СПД, прогнозується, що прийняття зазначеного проекту рішення дозволить забезпечити баланс інтересів суб'єктів господарювання, громадян та органу місцевого самоврядування. А його застосування буде ефективним для вирішення проблеми, зазначеної в розділі I цього АРВ.

VI. Оцінка виконання вимог регуляторного акта залежно від ресурсів, якими розпоряджаються органи виконавчої влади чи органи місцевого самоврядування, фізичні та юридичні особи, які повинні впроваджувати або виконувати ці вимоги

Бюджетні витрати на адміністрування регулювання суб'єктів малого підприємництва не підлягають розрахунку, оскільки встановлені нормами Податкового кодексу України. Органи місцевого самоврядування наділені повноваженнями лише встановлювати ставки місцевих податків та зборів, не змінюючи порядок їх обчислення, сплати та інші адміністративні процедури.

Здійснено розрахунок витрат на запровадження державного регулювання для суб'єктів малого підприємництва згідно з додатком 4 до Методики проведення аналізу впливу регуляторного акта (Тест малого підприємництва), додаток 1 до АРВ.

VII. Обґрунтування запропонованого строку дії регуляторного акта

Термін дії регуляторного акту безстроковий. В разі внесення змін до чинного законодавства України в частині справляння місцевих податків та зборів, відповідні зміни будуть внесені до даного регуляторного акта.

У разі якщо до 15 липня року, що передує бюджетному періоду, в якому планується застосування місцевих податків міська рада не прийняла рішення про встановлення місцевих податків, такі податки справляються із застосуванням ставок, які діяли до 31 грудня року, що передує бюджетному періоду, в якому планується застосування таких місцевих податків. Враховуючи норми Бюджетного та Податкового кодексів України, якщо в рішенні органу місцевого самоврядування про встановлення місцевих податків та/або зборів, а також податкових пільг з їх сплати не визначено термін його дії, таке рішення є чинним до прийняття нового рішення.

VIII. Визначення показників результативності дії регуляторного акта

Виходячи з цілей державного регулювання, визначених у другому розділі АРВ, для відстеження результативності регуляторного акта слід визначити не менше ніж три кількісних показника, які безпосередньо характеризують результативність дії регуляторного акта та які підлягають контролю (відстеження результативності).

Для відстеження результативності дії регуляторного акта основними є такі показники:

- сума надходжень до місцевого бюджету від сплати місцевих податків (податок на майно, плата за землю, єдиний податок з фізичних осіб – підприємців 1,2 групи, туристичний збір), тис. грн.;

- кількість суб'єктів господарської діяльності – платників місцевих податків (податок на майно, плата за землю, єдиний податок з фізичних осіб – підприємців 1,2 групи, туристичний збір), на яких поширюватиметься дія акта, осіб;

- розмір коштів, що витратимуться суб'єктами господарювання та/або фізичними особами, пов'язаними з виконанням вимог акту;

- рівень поінформованості суб'єктів господарювання та/або фізичних осіб з основних положень акта.

Прогнозні показники результативності

п/н	Назва показника	У разі прийняття рішення про місцеві податки та збори.				
		Всього за рік	в т.ч. за кварталами			
			I	II	III	IV
1	Разом надходжень до місцевого бюджету (очікуваний обсяг надходжень, тис.грн.), в тому числі:	21495,00	4050,5	5100,5	7300,5	5043,5
	- Єдиний податок	11693,00	2750,0	2900,0	2900,0	3143,0
	-податок на нерухоме майно відмінне від земельної ділянки	3800,00	300,0	1000,0	1800,0	700,0
	-плата за землю	6000,00	1000,0	1200,0	2600,0	1200,0
	-туристичний збір	2,00	0,5	0,5	0,5	0,5
2	Кількість суб'єктів господарювання та/або фізичних осіб, на яких поширюватиметься дія акта	2057				
3	Час, що витратиметься суб'єктами господарювання та/або фізичними особами, пов'язаними з виконанням вимог акта, години на 1 суб'єкта .	2,0 години				
4	Розмір коштів, що витратимуться суб'єктами господарювання та/або фізичних осіб, пов'язаними з	26146,609				

	виконаннями вимог акту: - на сплату податку - на адміністративні витрати	
5	Рівень поінформованості суб'єктів господарювання та/або фізичних осіб з основних положень акта, Оприлюднення прийнятого рішення: - на офіційному сайті ради; - в газеті «Бершадський край».	високий

IX. Визначення заходів, за допомогою яких здійснюватиметься відстеження результативності дії регуляторного акта

Оцінка ефективності регуляторного акта буде здійснена за допомогою проведення базового, повторного відстеження результативності регуляторного акта.

Відстеження результативності регуляторного акта буде проводитись статистичним методом.

Вид даних, за допомогою яких здійснюватиметься відстеження результативності:

Статистичні:

- аналітичні показники Тростянецького відділу податків і зборів юридичних осіб та камеральних перевірок управління податкового адміністрування юридичних осіб ГУ ДПС у Вінницькій області;

- інформація фінансового управління Бершадської міської ради.

Базове відстеження результативності регуляторного акта буде здійснюватися до дня набрання чинності цим регуляторним актом.

Повторне відстеження результативності регуляторного акта буде здійснюватися в період до одного року, після набрання чинності регуляторним актом.

У рамках статистичного методу відстеження аналіз офіційної статистичної інформації буде проводитися щодо розміру надходжень до міського бюджету та кількості осіб, на яких поширюватиметься дія акта.

Міський голова



Віталій ДРАГАН

Начальник фінансового управління
Бершадської міської ради
Людмила Мазур
2-16-61

ТЕСТ
Малого підприємництва (М-тест)

**1. Консультації з представниками мікро- та малого підприємництва
щодо оцінки впливу регулювання**

Консультації щодо визначення впливу запропонованого регулювання на суб'єктів малого підприємництва та визначення детального переліку процедур, виконання яких необхідно для здійснення регулювання, проведено розробником у період з 24 березня 2021 року по 26 квітня 2021 року.

Порядковий номер	Вид консультації (публічні консультації прями (круглі столи, наради, робочі зустрічі тощо), інтернет консультації прями (інтернет-форуми, соціальні мережі тощо), запити (до підприємців, експертів, науковців тощо)	Кількість учасників консультацій, осіб	Основні результати консультацій
1	Робочі наради та зустрічі	25	Обговорено запропоновані ставки податків. Отримано інформацію від представників малого бізнесу щодо необхідних ресурсів (витрат часу та матеріальних витрат) на запровадження регулювання
2	Телефонні консультації	14	Обговорено ставки податку та вирішено залишити розміри ставок на рівні запропонованих

2. Вимірювання впливу регулювання на суб'єктів малого підприємництва (мікро- та малі):

кількість суб'єктів малого підприємництва, на яких поширюється регулювання: 2057 (одиниць), у тому числі малого підприємництва 31 (одиниць) та мікропідприємництва 2026 (одиниць).

Питома вага суб'єктів малого підприємництва у загальній кількості суб'єктів господарювання, на яких проблема справляє вплив **100,0%** (відсотків).

3. Розрахунок витрат суб'єктів малого підприємництва на виконання вимог регулювання

Порядковий номер	Найменування оцінки	У перший рік (стартовий рік впровадження регулювання)	Періодичні (за наступний рік)	Витрати на п'ять років
Оцінка «прямих» витрат суб'єктів малого підприємництва на виконання регулювання				
1	Придбання необхідного обладнання (пристроїв, машин, механізмів)	0	0	0
2	Процедури перевірки та/або постановки на відповідний облік у визначеному органі державної влади чи місцевого самоврядування	0	0	0
3	Процедури експлуатації обладнання (експлуатаційні витрати – витратні матеріали)	0	0	0
4	Процедури обслуговування обладнання (технічне обслуговування)	0	0	0
5	Інші процедури (сплата податків та зборів, визначених рішенням міської ради), гривень	12630,32 (розрахункова середня сума сплати податків одним суб'єктом малого підприємництва за умови встановлення ставок згідно запропонованого проекту)	13536,89 (розрахункова середня сума сплати податків одним суб'єктом малого підприємництва за умови встановлення ставок згідно запропонованого проекту)	66777,88 (розрахункова середня сума сплати податків одним суб'єктом малого підприємництва за умови встановлення ставок згідно запропонованого проекту)
6	Разом, гривень (сума рядків 1+2+3+4+5)	12630,32	13536,89	66777,88
7	Кількість суб'єктів господарювання, що	2057		

	повинні виконати вимоги регулювання, одиниць			
8	Сумарно, гривень	25980568,24	27845382,73	137362099,16
<p align="center">Оцінка вартості адміністративних процедур суб'єктів малого підприємництва щодо виконання регулювання та звітування</p> <p align="center">(Для розрахунку вартості 1 людино-години використовується мінімальна заробітна плата, що згідно прогнозу у 2022 році становитиме 6700 грн. та у погодинному розмірі 40,36 грн., у 2023 році становитиме 7176 грн. та у погодинному розмірі 43,20 грн., відповідно до Бюджетної резолюції затвердженої Кабінетом Міністрів України)</p>				
9	Процедури отримання первинної інформації про вимоги регулювання	0,5год*40,36 грн.=20,18	0,5год*43,20 грн.=21,60	2,5год*42,63 грн.=106,58
10	Процедури виконання вимог регулювання	0,5 год*40,36 грн.=20,18	0,5год*43,20 грн.=21,60	2,5год*42,63 грн.=106,58
11	Процедури офіційного звітування	1год*40,36 грн.=40,36	1год*43,20 грн.=43,20	1год*42,63 грн.=213,15
12	Процедури щодо забезпечення процесу перевірок	0	0	0
13	Інші процедури	0	0	0
14	Разом, гривень	80,72	86,40	426,31
15	Кількість суб'єктів малого підприємництва, що повинні виконати вимоги регулювання, одиниць	2057		
16	Сумарно, гривень	166041,04	177724,80	876919,67

БЮДЖЕТНІ ВИТРАТИ
на адміністрування регулювання для суб'єктів малого і мікропідприємництва

Бюджетні витрати на адміністрування регулювання суб'єктів малого підприємництва, що встановлюється цим рішенням, не підлягають розрахунку, оскільки встановлені нормами Податкового кодексу України.

4. Розрахунок сумарних витрат суб'єктів малого підприємництва, що виникають на виконання вимог регулювання.


№	Показник	У перший рік (стартовий рік впровадження регулювання), грн	За п'ять років, грн
1	Оцінка «прямих» витрат суб'єктів малого підприємництва на виконання	25980568,24	137362099,16

	регулювання		
2	Оцінка вартості адміністративних процедур суб'єктів малого підприємництва щодо виконання регулювання та звітування	166041,04	876919,67
3	Сумарні витрати малого підприємництва на виконання запланованого регулювання	26146609,28	136155688,94
4	Бюджетні витрати на адміністрування регулювання для суб'єктів малого і мікропідприємництва	0	0
5	Сумарні витрати на виконання запланованого регулювання	26146609,28	138239018,83

5. Розроблення корегуючих (пом'якшувальних) заходів для малого підприємництва щодо запропонованого регулювання.

На основі аналізу визначено, що зазначена сума платежів є прийнятною для суб'єктів малого підприємництва, а впровадження компенсаторних (пом'якшувальних) процедур не потрібно.

Міський голова



Віталій ДРАГАН



БЕРШАДСЬКА МІСЬКА РАДА

ПОСТІЙНА КОМІСІЯ З ПИТАНЬ СОЦІАЛЬНО-ЕКОНОМІЧНОГО РОЗВИТКУ, ФІНАНСІВ ТА БЮДЖЕТУ

Експертний висновок

відповідальної постійної депутатської комісії з питань соціально-економічного розвитку, фінансів та бюджету про відповідність регуляторного акту проекту рішення Бершадської міської ради «Про встановлення місцевих податків і зборів на території Бершадської міської територіальної громади» вимогам статей 4 та 8 Закону України «Про засади державної регуляторної політики у сфері господарської діяльності»

Розробник проекту регуляторного акту: фінансове управління Бершадської міської ради.

1. Відповідність проекту регуляторного акту принципам державної регуляторної політики, встановленим статтею 4 Закону України «Про засади державної регуляторної політики у сфері господарської діяльності»

В цілому при підготовці проекту регуляторного акту витримана послідовність регуляторної діяльності: проект регуляторного акту відповідає принципам державної регуляторної політики, а також його включено до плану діяльності з підготовки проектів регуляторних актів, проведені роботи з регуляторної процедури:

- Розміщено повідомлення про оприлюднення проекту регуляторного акту та проект рішення з аналізом його регуляторного впливу на офіційному сайті Бершадської міської ради в мережі Інтернет;
- Враховані зауваження та пропозиції до проекту рішення, які надійшли від фізичних та юридичних осіб.

Таким чином, проект регуляторного акту – проект рішення Бершадської міської ради «Про встановлення місцевих податків і зборів на території Бершадської міської територіальної громади» відповідає усім принципам державної регуляторної політики, встановленим статтею 4 Закону України «Про засади державної регуляторної політики у сфері господарської діяльності», а саме доцільності, адекватності, ефективності, збалансованості, передбачуваності, прозорості та врахуванні громадської думки.

2. Відповідність проекту регуляторного акту вимогам статті 8 Закону України «Про засади державної регуляторної політики у сфері господарської діяльності» щодо підготовки аналізу регуляторного впливу.

Відповідно до Податкового кодексу України, Закону України «Про місцеве самоврядування в Україні» повноваження щодо встановлення ставок та пільг по місцевих податках і зборах покладено на органи місцевого самоврядування.

Прийняття рішення з даного питання необхідне для створення чіткого механізму, який сприяє реалізації державної політики у податковій сфері. Прийнятий регуляторний акт впровадить єдину цілісну і прозору систему регулювання державної податкової

політики на місцевому рівні, впорядкує механізм сплати податків і зборів відповідно до чинного законодавства, враховує особливості соціально-економічної структури громади та зменшує податкове навантаження на окремі категорії громадян, які потребують додаткових пільг зі сплати місцевих податків.

При розробці аналізу регуляторного впливу:

- визначено та проведено аналіз проблеми, яку пропонується розв'язати шляхом державного регулювання господарських відносин, а також оцінено важливість цієї проблеми;
- обґрунтовано, чому визначена проблема не може бути розв'язана за допомогою ринкових механізмів і потребує державного регулювання;
- обґрунтовано, чому визначена проблема не може бути розв'язана за допомогою діючих регуляторних актів;
- визначено очікувані результати прийняття запропонованого регуляторного акту, у тому числі здійснено розрахунок очікуваних витрат та вигод суб'єктів господарювання, громадян та держави внаслідок дії регуляторного акту;
- визначено цілі державного регулювання;
- визначено та оцінено усі прийнятні альтернативні способи досягнення встановлених цілей, у тому числі ті з них, які не передбачають безпосереднього державного регулювання господарських відносин;
- аргументовано переваги обраного способу досягнення встановлених цілей;
- описано механізм і заходи, які забезпечать розв'язання визначеної проблеми шляхом прийняття запропонованого регуляторного акту;
- обґрунтовано можливість досягнення встановлених цілей у разі прийняття запропонованого регуляторного акту;
- обґрунтовано доведено, що досягнення запропонованим регуляторним актом, встановлених цілей є можливим з найменшими витратами для суб'єктів господарювання, громадян та держави;
- обґрунтовано доведено, що вигоди, які виникатимуть внаслідок дії запропонованого регуляторного акту, виправдовують відповідні витрати у випадку, якщо витрати та/або вигоди не можуть бути кількісно визначені;
- оцінено можливість впровадження та виконання вимог регуляторного акту залежно від ресурсів, якими розпоряджаються органи місцевого самоврядування, фізичні та юридичні особи, які повинні впроваджувати або виконувати ці вимоги;
- оцінено ризик впливу зовнішніх чинників на дію запропонованого регуляторного акту;
- обґрунтовано запропонований строк чинності регуляторного акту;
- визначено показники результативності регуляторного акту;
- визначено заходи, за допомогою яких буде здійснюватися відстеження результативності регуляторного акту в разі його прийняття.

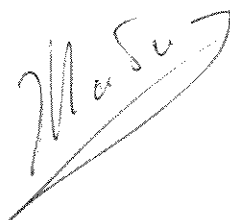
Розробник підготував аналіз регуляторного впливу до проєкту рішення Бершадської міської ради «Про встановлення місцевих податків і зборів на території Бершадської міської територіальної громади» з дотриманням усіх вимог ст. 8 Закону України «Про засади державної регуляторної політики у сфері господарської діяльності».

Узагальнений висновок

Постійна депутатська комісія Бершадської міської ради з питань соціально-економічного розвитку, фінансів та бюджету розглянувши проєкт регуляторного акту -

рішення Бершадської міської ради « Про встановлення місцевих податків і зборів на території Бершадської міської територіальної громади» та аналіз регуляторного впливу, дійшла до висновку, що даний регуляторний акт розроблений на підставі Конституції України, Законів України «Про місцеве самоврядування в Україні», Бюджетного кодексу України, Податкового кодексу України та інших нормативно-правових актів чинного законодавства України та повністю відповідає вимогам ст.ст. 4, 8 Закону України «Про засади державної регуляторної політики у сфері господарської діяльності».

**Голова постійної комісії з питань
соціально-економічного розвитку,
фінансів та бюджету**



Є.ЖАБКО