



**ДОЛИНСЬКА МІСЬКА РАДА
ДОЛИНСЬКОГО РАЙОНУ КІРОВОГРАДСЬКОЇ ОБЛАСТІ
ВИКОНАВЧИЙ КОМІТЕТ**

вул. Соборності України, 50, м. Долинська, Кіровоградська область, 28500,
тел. (05234) 2-08-34, e-mail: dolmiskrada@ukr.net, код в ЄДРПОУ 04055222

17.05.2021 № 01-09/167/1
на № _____ від _____

**Голові державної
регуляторної служби України
Олексію КУЧЕРУ**

01011, Київ, вул. Арсенальна, 9/11

**Щодо погодження
регуляторного акту**

Пане Олексію!

Долинська міська рада направляє проект регуляторних актів «Про встановлення ставок та пільг із сплати земельного податку на території Долинської міської ради» та «Про встановлення ставок орендної плати за використання земельних ділянок комунальної власності на території Долинської міської територіальної громади», аналіз його регуляторного впливу, тест малого підприємництва (М-Тест), експертні висновки регуляторного впливу комісій з планування фінансів, бюджету та соціально – економічного розвитку міської ради та з питань будівництва, архітектури, земельних відносин, екології та охорони довкілля, та копії документів про оприлюднення проектів з метою одержання зауважень на відповідність вимогам статей 4, 5, 8 і 9 Закону України «Про засади державної регуляторної політики у сфері господарської діяльності».

У зв'язку з відсутністю власного друкованого засобу масової інформації, проект рішення з аналізом регуляторного впливу розміщено на офіційному сайті міської ради в мережі Інтернет <http://dolynsca.gromada.org.ua> та надруковано повідомлення про розміщення вище вказаних документів через громадсько-політичний тижневик «Долинські новини».

Додатки:

1. Проекти рішень «Про встановлення ставок та пільг із сплати земельного податку на території Долинської міської ради» та «Про встановлення ставок орендної плати за використання земельних ділянок комунальної власності на території Долинської міської територіальної громади», з додатками 14 (чотирнадцять) аркушів).



2. Аналіз регуляторного впливу до проекту рішення Долинської міської ради «Про встановлення ставок та пільг із сплати земельного податку на території Долинської міської ради» та «Про встановлення ставок орендної плати за використання земельних ділянок комунальної власності на території Долинської міської територіальної громади», (10 (десять) аркушів).

3. Розрахунок витрат для суб'єктів малого підприємництва (М-тест) на запровадження проекту рішення Долинської міської ради «Про встановлення ставок та пільг із сплати земельного податку на території Долинської міської ради» та «Про встановлення ставок орендної плати за використання земельних ділянок комунальної власності на території Долинської міської територіальної громади», (4 (чотири) аркуші).

4. Копія сторінки громадсько-політичного тижневика «Долинські новини» № 19 (10931) від 15.05.2020 року з повідомленням про оприлюднення проектів рішень Долинської міської ради та аналізу регуляторного впливу до них 1 (один) аркуш).

5. Копія сторінки в мережі Інтернет, на якій розміщено оприлюднення проекту рішення Долинської міської ради та аналіз регуляторного впливу до нього 6 (шість) аркуші).

6. Висновки постійних комісій з планування фінансів, бюджету та соціально – економічного розвитку міської ради та з питань будівництва, архітектури, земельних відносин, екології та охорони довкілля щодо регуляторного впливу проектів регуляторного акту «Про встановлення ставок та пільг із сплати земельного податку на території Долинської міської ради» та «Про встановлення ставок орендної плати за використання земельних ділянок комунальної власності на території Долинської міської територіальної громади», та додержання вимог статей 4 та 8 Закону України «Про засади державної регуляторної політики у сфері господарської діяльності» при підготовці проектів рішень Долинської міської ради «Про встановлення ставок та пільг із сплати земельного податку на території Долинської міської ради» та «Про встановлення ставок орендної плати за використання земельних ділянок комунальної власності на території Долинської міської територіальної громади», 4 (чотири) аркуші).

Всього додатки: на 38 арк. в 1 прим.

З повагою

Міський голова



Євгеній ЗВІЗДОВСЬКИЙ



проект

**ДОЛИНСЬКА МІСЬКА РАДА
КРОПИВНИЦЬКОГО РАЙОНУ КІРОВОГРАДСЬКОЇ ОБЛАСТІ
СЕСІЯ
ВОСЬМОГО СКЛИКАННЯ**

РІШЕННЯ

від _____ 2021 року

№ _____

м. Долинська

**Про встановлення ставок орендної плати за
використання земельних ділянок комунальної власності
на території Долинської міської територіальної громади**

Відповідно до пункту 24 статті 26 Закону України «Про місцеве самоврядування в Україні», Закону України «Про оренду землі», статей 10,12,285-289 Податкового кодексу України, статей 143,144 Конституції України, з метою забезпечення економічного регулювання земельних відносин, ефективного використання земельного фонду міської ради, враховуючи погодження та пропозиції постійної комісії міської ради з питань будівництва, архітектури, земельних відносин, екології та охорони довкілля, міська рада

ВИРІШИЛА :

1. Затвердити Положення щодо встановлення ставок орендної плати за використання земельних ділянок комунальної власності на території Долинської міської територіальної громади (додається).
2. Землекористувачам, у яких відсоток нормативної грошової оцінки землі для визначення розміру орендної плати за земельні ділянки певного функціонального використання менше та не відповідає Положенню щодо встановлення ставок орендної плати за використання земельних ділянок комунальної власності на території Долинської міської територіальної громади згідно додатку 1 до цього рішення або не внесені зміни до договорів оренди землі в зв'язку з прийняттям рішення про затвердження нової нормативної грошової оцінки, укласти додаткові угоди до договорів оренди землі в частині зміни розміру орендної плати.
3. При продажу права оренди на конкурентних засадах (земельних торгах) застосовувати розмір орендної плати, встановлений цим рішенням, як стартову ціну лота.
4. Оприлюднити це рішення в засобах масової інформації (газета «Долинські новини») і на сайті міської ради.
5. Визнати таким, що втратило чинність рішення сесії Долинської міської ради № 218 від 12 липня 2016 року «Про внесення змін до Положення «Про

оренду земельних ділянок та порядок встановлення розмірів орендної плати за земельні ділянки у м. Долинська та с. Більшовик».

6. Дане рішення набуває чинності з дня його опублікування в засобах масової інформації.

7. Контроль за виконанням рішення покласти на постійну комісію міської ради з питань будівництва, архітектури, земельних відносин, екології та охорони довкілля.

Міський голова

Євгеній ЗВІЗДОВСЬКИЙ

ЗАТВЕРДЖЕНО
рішенням Долинської міської ради
від _____ р № _____

ПОЛОЖЕННЯ

щодо встановлення ставок орендної плати за використання земельних ділянок комунальної власності на території Долинської міської територіальної громади

I. ЗАГАЛЬНІ ПОЛОЖЕННЯ

1. Положення про встановлення розміру ставок орендної плати за земельні ділянки комунальної власності розроблено з метою врегулювання земельних відносин та забезпечення ефективного використання земельного фонду Долинської міської територіальної громади..

2. Відносини, пов'язані з орендою землі, регулюються Земельним кодексом України, Цивільним кодексом України, розділом XII Податкового кодексу України, Законом України «Про оренду землі», законами України, іншими нормативно-правовими актами, прийнятими відповідно до них, а також договором оренди землі.

3. Оренда землі - це засноване на договорі строкове платне володіння і користування земельною ділянкою, необхідною орендареві для проведення підприємницької та інших видів діяльності.

4. Орендодавцем земельних ділянок є Долинська міська рада в межах повноважень, визначених законом.

5. Орендарями земельних ділянок є юридичні або фізичні особи, яким на підставі договору оренди належить право володіння і користування земельною ділянкою.

6. Договір оренди землі - це договір, за яким орендодавець зобов'язаний за плату передати орендареві земельну ділянку у володіння і користування на певний строк, а орендар зобов'язаний використовувати земельну ділянку відповідно до умов договору та вимог земельного законодавства.

7. Орендна плата за землю - це платіж, який орендар вносить орендодавцеві за користування земельною ділянкою згідно з договором оренди землі. Розрахунки щодо орендної плати за земельні ділянки, що перебувають у комунальній власності, здійснюються виключно у грошовій формі.

II. ПОРЯДОК ВСТАНОВЛЕННЯ РОЗМІРІВ ОРЕНДНОЇ ПЛАТИ

1. Підставою для нарахування орендної плати за земельну ділянку є договір оренди такої земельної ділянки.

2. Платником орендної плати є орендар земельної ділянки.

3. Об'єктом оподаткування є земельна ділянка, надана в оренду.

4. Розмір та умови внесення орендної плати встановлюються у договорі оренди між орендодавцем і орендарем, але річна сума платежу:

а) не може бути меншою розміру земельного податку, встановленого для відповідної категорії земельних ділянок на відповідній території;

б) не може перевищувати 12 відсотків нормативної грошової оцінки;

в) може перевищувати граничний розмір орендної плати, встановлений у підпункті 2.4.2., у разі визначення орендаря на конкурентних засадах.

5. Орендована земельна ділянка або її частина може передаватися орендарем у суборенду без зміни цільового призначення за письмовою згодою орендодавця. Плата за суборенду земельних ділянок не може перевищувати орендної плати

6. Для визначення розміру орендної плати використовується нормативна грошова оцінка земельних ділянок.

7. Розмір орендної плати може бути скорегований у відповідності з вимогами діючого законодавства.

У разі проведення щорічної індексації нормативної грошової оцінки земель розмір орендної плати за земельні ділянки буде змінено відповідно до коефіцієнту індексації без внесення змін до договорів оренди землі.

8. Розмір річної орендної плати за використання земельними ділянками нараховується згідно з формулою:

Опл = Го /100 x Кф, де

Опл – розмір річної орендної плати,

Го-нормативна грошова оцінка земельної ділянки, яка надається в оренду (грн.),
Кф- числове значення відсотка від нормативної грошової оцінки земельної ділянки відповідно до функціонального використання.

9. Ставки орендної плати за землю встановлюється у відсотках від нормативної грошової оцінки земель згідно додатку І (додається).

ІІІ. ПОРЯДОК СПЛАТИ ОРЕНДНОЇ ПЛАТИ ЗА ЗЕМЛЮ

1. Орендна плата підлягає сплаті з дати підписання договору оренди землі.

2. Строки внесення орендної плати за землю встановлюються у договорі оренди відповідно до Податкового кодексу України.

3. У разі невнесення орендної плати у строки, визначені договором оренди землі у 10-денний строк сплачується штраф у розмірі 100 відсотків річної орендної плати, встановленої цим договором та стягується пеня у розмірі 2(двох) відсотків несплаченої суми за кожний день прострочення.

4. Несплата орендної плати за земельну ділянку **протягом трьох місяців** вважається систематичною і є підставою для припинення права користування земельною ділянкою.

а) У разі розірвання договору оренди землі з ініціативи орендаря орендодавець має право на отримання орендної плати на землях сільськогосподарського призначення за шість місяців, а на землях несільськогосподарського призначення – за рік, якщо протягом зазначеного періоду не надійшло пропозицій від інших осіб на укладення договору оренди цієї ж земельної ділянки на тих самих умовах, за винятком випадків, коли розірвання договору було обумовлено невиконанням або неналежним виконанням орендодавцем договірних зобов'язань.

Додаток 1 до рішення
«Про встановлення ставок орендної плати за
використання земельних ділянок комунальної
власності на території Долинської міської
територіальної громади»

ЗАТВЕРДЖЕНО
рішенням Долинської міської ради

від _____ р № _____ -

Ставки
орендної плати за землю

Населені пункти Долинської міської територіальної громади, на які поширюється дія рішення:

Код області	Код району	Код КОАТУУ	Назва
35	219	10100	Долинська
35	219	55400	Молодіжне
35	219	87600	Антонівка
35	219	87600	Березівка
35	219	80700	Марфівка
35	219	80700	Фалькове
35	219	80700	Катеринівка
35	219	80700	Очеретяне
35	219	80700	Славне
35	219	80700	Богданівка
35	219	80700	Братський Посад
35	219	80700	Гординівка
35	219	80700	Згода
35	219	80700	Вишневе
35	219	80700	Новоданилівка
35	219	84900	Маловодяне
35	219	84900	Червоне Озеро
35	219	86900	Писанка
35	219	86900	Новогригорівка Перша
35	219	84600	Широка Балка
35	219	87800	Лаврівка
35	219	87800	Суходільське
35	219	87400	Новосавицьке
35	219	87400	Першотравневе
35	219	80400	Мирне
35	219	80400	Олександрівка
35	219	80400	Маловодяне
35	219	85600	Червоне Озеро
35	219	86400	Писанка
35	219	85600	Новогригорівка Перша
35	219	84900	Широка Балка
35	219	84900	Лаврівка
35	219	86900	Суходільське

35	219	86900	Новосавицьке
35	219	84600	Першотравневе
35	219	87800	Мирне
35	219	87800	Олександрівка
35	219	87400	Новошевченково
35	219	87400	Новомихайлівка
35	219	80400	Новоолександрівка
35	219	80400	Новогригорівка Друга
35	219	80400	Федоро-Шулічине
Вид цільового призначення земель ²			Розмір оренної плати за користування земельними ділянками певного виду цільового призначення (відсотків від нормативної грошової оцінки земель)
код ²	найменування ²		
01	Землі сільськогосподарського призначення		
01.01	Для ведення товарного сільськогосподарського виробництва ⁴		12
01.02	Для ведення фермерського господарства ⁴		12
01.03	Для ведення особистого селянського господарства ⁴		12
01.04	Для ведення підсобного сільського господарства ⁴		12
01.05	Для індивідуального садівництва ⁴		3
01.06	Для колективного садівництва ⁴		3
01.07	Для городництва ⁴		3
01.08	Для сінокосіння і випасання худоби ⁴		3
01.09	Для дослідних і навчальних цілей		3
01.10	Для пропаганди передового досвіду ведення сільського господарства		3
01.11	Для надання послуг у сільському господарстві		3
01.12	Для розміщення інфраструктури оптових ринків сільськогосподарської продукції		12
01.13	Для іншого сільськогосподарського призначення		8
02	Землі житлової забудови		
02.01	Для будівництва і обслуговування житлового будинку, господарських будівель і споруд (присадибна ділянка) ⁴		3
02.02	Для колективного житлового будівництва ⁴		3
02.03	Для будівництва і обслуговування багатоквартирного житлового будинку		3
02.04	Для будівництва і обслуговування будівель тимчасового проживання		3
02.05	Для будівництва індивідуальних гаражів		3
02.06	Для колективного гаражного будівництва		3

02.07	Для іншої житлової забудови	3
02.08	Для цілей підрозділів 02.01-02.07 та для збереження та використання земель природно-заповідного фонду	3
02.09	Для будівництва і обслуговування паркінгів та автостоянок на землях житлової та громадської забудови	6
02.10	Для будівництва і обслуговування багатоквартирного житлового будинку з об'єктами торгово-розважальної та ринкової інфраструктури	6
03	Землі громадської забудови	
03.01	Для будівництва та обслуговування будівель органів державної влади та місцевого самоврядування ⁴	3
03.02	Для будівництва та обслуговування будівель закладів освіти ⁴	3
03.03	Для будівництва та обслуговування будівель закладів охорони здоров'я та соціальної допомоги ⁴	3
03.04	Для будівництва та обслуговування будівель громадських та релігійних організацій ⁴	3
03.05	Для будівництва та обслуговування будівель закладів культурно-просвітницького обслуговування ⁴	3
03.06	Для будівництва та обслуговування будівель екстериторіальних організацій та органів ⁴	3
03.07	Для будівництва та обслуговування будівель торгівлі	8
03.08	Для будівництва та обслуговування об'єктів туристичної інфраструктури та закладів громадського харчування	8
03.09	Для будівництва та обслуговування будівель кредитно-фінансових установ	8
03.10	Для будівництва та обслуговування будівель ринкової інфраструктури	6
03.11	Для будівництва та обслуговування будівель і споруд закладів науки	6
03.12	Для будівництва та обслуговування будівель закладів комунального обслуговування	6
03.13	Для будівництва та обслуговування будівель закладів побутового обслуговування	6
03.14	Для розміщення та постійної діяльності органів ДСНС ⁴	3
03.15	Для будівництва та обслуговування інших	8

	будівель громадської забудови	
03.16	Для цілей підрозділів 03.01-03.15 та для збереження та використання земель природно-заповідного фонду	3
03.17	Для розміщення та експлуатації закладів з обслуговування відвідувачів об'єктів рекреаційного призначення	3
04	Землі природно-заповідного фонду	
04.01	Для збереження та використання біосферних заповідників	3
04.02	Для збереження та використання природних заповідників ⁴	3
04.03	Для збереження та використання національних природних парків ⁴	3
04.04	Для збереження та використання ботанічних садів ⁴	3
04.05	Для збереження та використання зоологічних парків	3
04.06	Для збереження та використання дендрологічних парків	3
04.07	Для збереження та використання парків - пам'яток садово-паркового мистецтва	3
04.08	Для збереження та використання заказників	3
04.09	Для збереження та використання заповідних урочищ	3
04.10	Для збереження та використання пам'яток природи	3
04.11	Для збереження та використання регіональних ландшафтних парків	3
05	Землі іншого природоохоронного призначення	
06	Землі оздоровчого призначення (землі, що мають природні лікувальні властивості, які використовуються або можуть використовуватися для профілактики захворювань і лікування людей)	
06.01	Для будівництва і обслуговування санаторно-оздоровчих закладів ⁴	3
06.02	Для розробки родовищ природних лікувальних ресурсів	3
06.03	Для інших оздоровчих цілей	3
06.04	Для цілей підрозділів 06.01-06.03 та для збереження та використання земель природно-заповідного фонду	3
07	Землі рекреаційного призначення	
07.01	Для будівництва та обслуговування об'єктів рекреаційного призначення ⁴	3
07.02	Для будівництва та обслуговування об'єктів фізичної культури і спорту ⁴	3
07.03	Для індивідуального дачного будівництва	3

07.04	Для колективного дачного будівництва	3
07.05	Для цілей підрозділів 07.01-07.04 та для збереження та використання земель природно-заповідного фонду	3
08	Землі історико-культурного призначення	
08.01	Для забезпечення охорони об'єктів культурної спадщини	3
08.02	Для розміщення та обслуговування музейних закладів	3
08.03	Для іншого історико-культурного призначення	3
08.04	Для цілей підрозділів 08.01-08.03 та для збереження та використання земель природно-заповідного фонду	3
09	Землі лісогосподарського призначення	
09.01	Для ведення лісового господарства і пов'язаних з ним послуг	3
09.02	Для іншого лісогосподарського призначення	3
09.03	Для цілей підрозділів 09.01-09.02 та для збереження та використання земель природно-заповідного фонду	3
10	Землі водного фонду	
10.01	Для експлуатації та догляду за водними об'єктами	3
10.02	Для облаштування та догляду за прибережними захисними смугами	3
10.03	Для експлуатації та догляду за смугами відведення	3
10.04	Для експлуатації та догляду за гідротехнічними, іншими водогосподарськими спорудами і каналами	3
10.05	Для догляду за береговими смугами водних шляхів	3
10.06	Для сінокосіння	3
10.07	Для рибогосподарських потреб	8
10.08	Для культурно-оздоровчих потреб, рекреаційних, спортивних і туристичних цілей	3
10.09	Для проведення науково-дослідних робіт	3
10.10	Для будівництва та експлуатації гідротехнічних, гідрометричних та лінійних споруд	3
10.11	Для будівництва та експлуатації санаторіїв та інших лікувально-оздоровчих закладів у межах прибережних захисних смуг морів, морських заток і лиманів	3
10.12	Для цілей підрозділів 10.01-10.11 та для збереження та використання земель природно-заповідного фонду	3
11	Землі промисловості	

11.01	Для розміщення та експлуатації основних, підсобних і допоміжних будівель та споруд підприємствами, що пов'язані з користуванням надрами	3
11.02	Для розміщення та експлуатації основних, підсобних і допоміжних будівель та споруд підприємств переробної, машинобудівної та іншої промисловості	8
11.03	Для розміщення та експлуатації основних, підсобних і допоміжних будівель та споруд будівельних організацій та підприємств	8
11.04	Для розміщення та експлуатації основних, підсобних і допоміжних будівель та споруд технічної інфраструктури (виробництва та розподілення газу, постачання пари та гарячої води, збирання, очищення та розподілення води)	6
11.05	Для цілей підрозділів 11.01-11.04 та для збереження та використання земель природно-заповідного фонду	3
12	Землі транспорту	
12.01	Для розміщення та експлуатації будівель і споруд залізничного транспорту	8
12.02	Для розміщення та експлуатації будівель і споруд морського транспорту	x
12.03	Для розміщення та експлуатації будівель і споруд річкового транспорту	6
12.04	Для розміщення та експлуатації будівель і споруд автомобільного транспорту та дорожнього господарства ⁴	8
12.05	Для розміщення та експлуатації будівель і споруд авіаційного транспорту	x
12.06	Для розміщення та експлуатації об'єктів трубопровідного транспорту	3
12.07	Для розміщення та експлуатації будівель і споруд міського електротранспорту	x
12.08	Для розміщення та експлуатації будівель і споруд додаткових транспортних послуг та допоміжних операцій	3
12.09	Для розміщення та експлуатації будівель і споруд іншого наземного транспорту	3
12.10	Для цілей підрозділів 12.01-12.09 та для збереження та використання земель природно-заповідного фонду	3
13	Землі зв'язку	
13.01	Для розміщення та експлуатації об'єктів і споруд телекомунікацій	8
13.02	Для розміщення та експлуатації будівель та споруд об'єктів поштового зв'язку	8

13.03	Для розміщення та експлуатації інших технічних засобів зв'язку	8
13.04	Для цілей підрозділів 13.01-13.03, 13.05 та для збереження та використання земель природно-заповідного фонду	8
14	Землі енергетики	
14.01	Для розміщення, будівництва, експлуатації та обслуговування будівель і споруд об'єктів енергогенеруючих підприємств, установ і організацій	8
14.02	Для розміщення, будівництва, експлуатації та обслуговування будівель і споруд об'єктів передачі електричної та теплової енергії	8
14.03	Для цілей підрозділів 14.01-14.02 та для збереження та використання земель природно-заповідного фонду	8
15	Землі оборони	
15.01	Для розміщення та постійної діяльності Збройних Сил ⁴	x
15.02	Для розміщення та постійної діяльності військових частин (підрозділів) Національної гвардії ⁴	x
15.03	Для розміщення та постійної діяльності Держприкордонслужби ⁴	x
15.04	Для розміщення та постійної діяльності СБУ ⁴	x
15.05	Для розміщення та постійної діяльності Держспецтрансслужби ⁴	x
15.06	Для розміщення та постійної діяльності Служби зовнішньої розвідки ⁴	x
15.07	Для розміщення та постійної діяльності інших, утворених відповідно до законів, військових формувань ⁴	x
15.08	Для цілей підрозділів 15.01-15.07 та для збереження та використання земель природно-заповідного фонду	3
16	Землі запасу	3
17	Землі резервного фонду	3
18	Землі загального користування ⁴	3
19	Для цілей підрозділів 16-18 та для збереження та використання земель природно-заповідного фонду	3

**Аналіз регуляторного впливу проекту рішення Долинської міської ради
«Про встановлення ставок орендної плати за використання земельних ділянок
комунальної власності на території Долинської міської територіальної громади»**

Аналіз регуляторного впливу проекту рішення Долинської міської ради «Про встановлення ставок орендної плати за використання земельних ділянок комунальної власності на території Долинської міської територіальної громади» підготовлено згідно з вимогами Закону України «Про засади державної регуляторної політики у сфері господарської діяльності». Методики проведення аналізу впливу регуляторного акта, затверджені постановою Кабінету Міністрів України від 11 березня 2004 року № 308 «Про затвердження методик проведення аналізу впливу та відстеження результативності регуляторного акта» (зі змінами, внесеними постановою Кабінету Міністрів України від 16 грудня 2015 року № 1151).

1. Визначення проблеми

Відповідно до статті 10 Податкового кодексу України визначено перелік місцевих податків і зборів. Згідно Закону України «Про місцеве самоврядування в Україні» повноваження щодо встановлення місцевих податків і зборів відносяться до виключної компетенції, зокрема, селищної ради. Враховуючи положення Податкового Кодексу України та Закону України «Про місцеве самоврядування в Україні», виникає необхідність встановлення на території Долинської міської ради податку на майно в частині плати за землю у вигляді орендної плати.

Проблемою є те, що в разі не встановлення міською радою місцевих податків, будуть застосовуватися мінімальні ставки податку, визначені в Податковому кодексі України, при цьому не будуть враховані інтереси громади по встановленню таких ставок. Прийняття цього регуляторного акта дасть можливість здійснення контролю за додержанням правил розрахунку та сплати податку на майно в частині плати за землю у вигляді орендної плати, поповнити місцевий бюджет, що надасть змогу спрямувати отримані кошти від сплати податку на вирішення соціальних проблем територіальної громади та покращення інфраструктури.

Пунктом 24 частини 1 статті 26 Закону України «Про місцеве самоврядування в Україні» задекларовано, що встановлення місцевих податків і зборів відповідно до Податкового Кодексу України, відноситься до виключної компетенції сільських, селищних, міських рад.

Відповідно до підпункту 12.3.4 пункту 12.3 статті 12 Податкового кодексу України рішення про встановлення місцевих податків та зборів офіційно оприлюднюється відповідним органом місцевого самоврядування до 15 липня року, що передує бюджетному періоду, в якому планується застосування встановлюваних місцевих податків та зборів або змін (плановий період). В іншому разі норми відповідних рішень застосовуються не раніше початку бюджетного періоду, що настає за плановим періодом.

В порядку дотримання вимог Закону України «Про добровільне об'єднання територіальних громад» відбулося об'єднання у Долинську міську територіальну громаду, до якої увійшли:

- Молодіжненська селищна рада, що складається із смт. Молодіжне, с. Антонівка, с. Березівка;
- Богданівська сільська рада, що складається із с. Фалькове, с. Катеринівка, с. Очеретяне, с. Славне, с. Богданівка, с. Братський Посад, с. Гординівка, с. Марфівка, с. Згода, с. Вишневе, с. Новоданилівка;
- Маловодянська сільська рада, що складається із с. Маловодяне, с. Червоне Озеро, с. Писанка;
- Новогригорівська Перша сільська рада, що складається із с. Новогригорівка Перша, с. Широка Балка, с. Лаврівка;
- Першотравненська сільська рада, що складається із с. Першотравневе, с. Мирне;
- Суходільська сільська рада, що складається із с. Суходільське, с. Новосавицьке;
- Олександрівська сільська рада, що складається із с. Олександрівка, с. Новошевченкове, с. Новомихайлівка, с. Новоолександрівка, с. Новогригорівка Друга, с. Федоро-Шулчине.

Враховуючи вимоги підпункту 12.3.4 пункту 12.3 статті 12 Податкового кодексу України, для прозорого та ефективного встановлення податку на майно в частині плати за землю у вигляді орендної плати, здійснення необхідного контролю за своєчасністю та повнотою проведення платежів, виникла необхідність у прийнятті рішення.

Даним проектом регуляторного акту визначається коло платників орендної плати, об'єкт та база оподаткування, ставки податку, порядок обчислення суми податку, порядок та терміни його сплати. Проект рішення регулює організаційні та економічні відносини, пов'язані зі справами орендної плати на території об'єднаної територіальної громади.

Основні групи (підгрупи), на які проблема справляє вплив:

Групи (підгрупи)	Так	Ні
Громадяни	+	
Держава	+	
Суб'єкти господарювання,	+	

1. Цілі державного регулювання

Основними цілями прийняття запропонованого регуляторного акту є:

- * Виконання вимог чинного законодавства.
- * Врегулювання правовідносин між Долинською міською радою та платниками орендної плати.
- * Встановлення ставок орендної плати дозволили б збільшити надходження до місцевого бюджету для виконання програм соціально – економічного розвитку громади.

2. Визначення та оцінка альтернативних способів досягнення цілей

1. Визначення альтернативних способів

Вид альтернативи	Опис альтернативи
Залишення існуючої на даний момент ситуації без змін	По закінченню 2021 року рішення про встановлення ставок орендної плати за землю на території Долинської міської ради має бути скасовано як таке, що не поширюється на подальші періоди. Платники орендної плати за землю залишаться без нормативного акту.
Прийняття регуляторного акта, положення якого повністю узгоджуються з Податковим Кодексом України	Забезпечує досягнення цілей державного регулювання. Враховує пропозиції фізичних та юридичних осіб, які прийняли участь в обговоренні проекту рішення. Збільшення привабливості та ефективного використання земельних ділянок, які знаходяться у користуванні фізичних осіб та суб'єктів господарювання. Належне фінансування програм соціально-економічного розвитку громади.

2. Оцінка вибраних альтернативних способів досягнення цілей

Опис вигод та витрат за кожною альтернативою для сфер інтересів держави, громадян та суб'єктів господарювання.

Оцінка впливу на сферу інтересів держави

Вид альтернативи	Вигоди	Витрати
Залишення існуючої на даний момент ситуації без змін	Відсутні	По закінченню 2021 року рішення щодо ставок орендної плати за землю на території Долинської міської ради має бути скасовано як таке, що не поширюється на подальші

		періоди. Платники залишаються без нормативного акту.
Прийняття регуляторного акта, положення якого повністю узгоджуються з Податковим Кодексом України.	Забезпечує досягнення цілей державного регулювання. Враховує пропозиції фізичних та юридичних осіб, які прийняли участь в обговоренні проекту рішення. Збільшує привабливість та ефективне використання земельних ділянок, які знаходяться у користуванні. Дозволяє наповнювати місцевий бюджет власними надходженнями.	Відсутні

Оцінка впливу на сферу інтересів громадян

Вид альтернативи	Вигоди	Витрати
Залишення існуючої на даний момент ситуації без змін	Відсутні	По закінченню 2021 року рішення щодо ставок орендної плати за землю на території Долинської міської ради має бути скасовано як таке, що не поширюється на подальші періоди. Платники залишаються без нормативного акту.
Прийняття регуляторного акта, положення якого повністю узгоджуються з Податковим Кодексом України.	Забезпечує досягнення цілей державного регулювання. Враховує пропозиції фізичних та юридичних осіб, які прийняли участь в обговоренні проекту рішення. Збільшує привабливість та ефективне використання земельних ділянок, які знаходяться у користуванні платників. Дозволяє наповнювати місцевий бюджет власними надходженнями.	Відсутні

Оцінка впливу на сферу інтересів суб'єктів господарювання

Вид альтернативи	Вигоди	Витрати
------------------	--------	---------

Залишення існуючої на даний момент ситуації без змін	Платники орендної плати у 2021 році будуть сплачувати плату за ставками, що діяли до 31 грудня року, що передує бюджетному періоду, в якому планується застосування орендної плати за землю.	Відсутні.
Прийняття регуляторного акта, положення якого повністю узгоджуються з Податковим Кодексом України.	Забезпечує досягнення цілей державного регулювання. Враховує пропозиції фізичних та юридичних осіб, які прийняли участь в обговоренні проекту рішення. Збільшує привабливість та ефективне використання земельних ділянок, які знаходяться у користуванні платників. Дозволяє наповнювати місцевий бюджет власними надходженнями.	Користувачі будуть сплачувати орендну плату за ставками згідно рішення Долинської міської ради.

4. Вибір найбільш оптимального альтернативного способу досягнення цілей

Рейтинг результативності (досягнення цілей під час вирішення проблеми)	Бал результативності (за чотирибальною системою оцінки)	Коментарі щодо присвоєння відповідного балу
Залишення існуючої на даний момент ситуації без змін	2	По закінченню 2021 року рішення щодо ставок орендної плати за землю на території Долинської міської ради має бути скасовано як таке, що не поширюється на подальші періоди. Платники залишаться без нормативного акту.
Прийняття регуляторного акту, положення якого повністю узгоджуються з Податковим Кодексом України.	4	Цей регуляторний акт відповідає потребам у розв'язанні визначеної проблеми та принципам державної регуляторної політики. Затвердження такого регуляторного акту забезпечить поступове досягнення встановлених цілей.

Рейтинг	Вигоди (підсумок)	Витрати	Обґрунтування відповідного
---------	-------------------	---------	----------------------------

результативності		(підсумок)	місця альтернативи у рейтингу
Залишення існуючої на даний момент ситуації без змін	Відсутні.	Відсутні.	Платники орендної плати за землю у 2021 році будуть сплачувати плату за ставками, що діяли до 31 грудня року, що передує бюджетному періоду, в якому планується застосування орендної плати за землю.
Прийняття регуляторного акту, положення якого повністю узгоджуються з Податковим Кодексом України.	Встановлення додаткових пільг.	Платники орендної плати будуть сплачувати орендну плату за землю за ставками згідно рішення Долинської міської ради	Цей регуляторний акт відповідає потребам у розв'язанні визначеної проблеми та принципам державної регуляторної політики. Затвердження такого регуляторного акту забезпечить поступове досягнення встановлених цілей.

Рейтинг	Аргументи щодо переваги обраної альтернативи / причини відмови від альтернативи	Оцінка ризику зовнішніх чинників на дію запропонованого регуляторного акту
Залишення існуючої на даний момент ситуації без змін	По закінченню 2021 року рішення щодо ставок орендної плати за землю на території Долинської міської ради має бути скасовано як таке, що не поширюється на подальші періоди. Платники залишаться без нормативного акту.	X
Прийняття регуляторного акту, положення якого повністю узгоджуються з Податковим Кодексом України.	Цей регуляторний акт відповідає потребам у розв'язанні визначеної проблеми та принципам державної регуляторної політики. Затвердження такого регуляторного акту забезпечить поступове досягнення встановлених цілей.	Зміни у Податковому кодексі України, зниження платоспроможності платників податків, зменшення кількості суб'єктів господарювання. Політична та економічна ситуація в країні.

5. Механізми та заходи, які забезпечать розв'язання визначеної проблеми

1. Оприлюднення проекту рішення «Про встановлення ставок орендної плати за використання земельних ділянок комунальної власності на території Долинської міської територіальної громади» з метою отримання зауважень та пропозицій.

2. Встановлення ставок орендної плати за землю.

6. Оцінка виконання вимог регуляторного акту залежно від ресурсів, якими розпоряджаються органи місцевого самоврядування, фізичні та юридичні особи, які повинні проваджувати або виконувати ці вимоги

Прийняття даного регуляторного акту забезпечить належне справляння орендної плати за землю на території Долинської міської територіальної громади.

Відповідно до статті 73 Закону України «Про місцеве самоврядування в Україні» рішення, прийняті органами місцевого самоврядування в межах наданих їм повноважень, є обов'язкові для виконання всіма розташованими на відповідній території органами виконавчої влади, об'єднаннями громадян, підприємствами, установами та організаціями, посадовими особами, а також громадянами.

Можливість досягнення зазначених цілей обґрунтована тим, що запропоноване регулювання забезпечує прозорість дій органів місцевого самоврядування по встановленню чіткої процедури сплати орендної плати за землю.

7. Обґрунтування запропонованого строку дії регуляторного акту

Термін дії регуляторного акту має постійний характер з моменту набрання його чинності, з можливістю внесення до нього змін та його відміни у разі зміни чинного законодавства.

8. Визначення показників результативності дії регуляторного акту

Виходячи з цілей державного регулювання, для відстеження результативності цього регуляторного акту обрано такі показники:

- динаміка кількості платників;
- обсяги надходжень орендної плати за землю.

Такі соціологічні показники як «час, що витрачається суб'єктами господарювання на виконання вимог акту» та «розмір коштів, що витрачаються суб'єктами господарювання, пов'язаними з виконанням вимог акту» не розглядаються, оскільки цим регуляторним актом встановлюються тільки ставки земельного податку та не передбачається проходження суб'єктами господарювання додаткових процедур.

9. Заходи, за допомогою яких буде здійснюватися відстеження результативності регуляторного акту

Базове відстеження результативності регуляторного акту здійснюватиметься після набрання чинності цим регуляторним актом, але не пізніше дня, з якого починається проведення повторного відстеження результативності цього акту.

Повторне відстеження результативності регуляторного акту здійснюється через рік з дня набрання ним чинності.

Періодичне відстеження результативності регуляторного акту здійснюється кожні три роки, починаючи з дня виконання заходів із повторного відстеження.

Відповідні відстеження будуть проводитись шляхом аналізу статистичних даних. У рамках статистичного методу відстеження буде проведено на підставі даних податкової інспекції про надходження коштів до місцевого бюджету в частині орендної плати за землю.

Міський голова



Євгеній ЗВІДОВСЬКИЙ

Додаток 1

до аналізу регуляторного впливу до проекту регуляторного акта – рішення міської ради «Про встановлення ставок орендної плати за використання земельних ділянок комунальної власності на території Долинської міської територіальної громади»

ТЕСТ малого підприємництва (М-Тест)

1. Консультації з представниками мікро- та малого підприємництва щодо оцінки впливу регулювання

Консультації щодо визначення впливу запропонованого регулювання на суб'єктів малого підприємництва та визначення детального переліку процедур, виконання яких необхідно для здійснення регулювання, проведено відповідальними за підготовку проекту регуляторного акта (з 22 березня по 22 квітня).

Таблиця 1

<i>Вид консультації (публічні консультації прямі/«круглі столи», наради, робочі зустрічі тощо/, інтернет-консультації прямі (інтернет-форуми, соціальні мережі тощо), запити /до підприємців, експертів, науковців тощо/)</i>	<i>Кількість учасників консультацій, осіб</i>	<i>Основні результати консультацій (опис)</i>
Консультації	10	Обговорено запропоновані ставки податку у вигляді орендної плати. Отримано інформацію від представників мікро та малого підприємництва щодо необхідних ресурсів, а саме їх витрат (витрат часу та матеріальних) на запровадження регулювання
Робоча зустріч з представниками малого бізнесу	17	Обговорено запропоновані ставки податку у вигляді орендної плати. Отримано інформацію від представників мікро та малого підприємництва щодо необхідних ресурсів, а саме їх витрат (витрат часу та матеріальних) на запровадження регулювання
Усього осіб	27	

2. Вимірювання впливу регулювання на суб'єктів малого підприємництва (мікро- та малі)

Розрахункова чисельність суб'єктів малого підприємництва, на яких поширюється регулювання: 179 осіб

Питома вага суб'єктів малого підприємництва, на яких справляє вплив дія запропонованого регулювання, у загальній кількості суб'єктів господарювання становить 67,03 %.

3. Розрахунок витрат суб'єктів малого підприємництва на виконання вимог регулювання

Таблиця 2

№ з/п	Витрати	На 2022 рік
1	2	3
Оцінка «прямих» витрат суб'єктів малого підприємництва на виконання регулювання		
1	Витрати на придбання основних фондів, обладнання та приладів, сервісне обслуговування, навчання/підвищення кваліфікації персоналу тощо, грн.	-
2	Витрати на отримання адміністративних послуг (дозволів, ліцензій, сертифікатів, атестатів, погоджень, висновків, проведення незалежних/ обов'язкових експертиз, сертифікації, атестації тощо) та інших послуг (проведення наукових, інших експертиз, страхування тощо), грн.	-
3	Витрати на оборотні активи (матеріали, канцелярські товари тощо), грн.	-
4	Витрати, пов'язані з наймом додаткового персоналу, грн.	-
5	Інше. Сплата орендної плати (в середньому на 1 суб'єкта)	173131,02
6	Кількість суб'єктів господарювання малого підприємництва, на яких буде поширено регулювання, одиниць:	59 юридичні 120 фізичні
7	Сплата орендної плати, грн.	30990454
8	Сумарні витрати суб'єктів малого господарювання підприємництва, на виконання регулювання (вартість регулювання) /сума рядків 1 + 2 + 3 + 4 + 6/, грн.**	30990454

Оцінка вартості адміністративних процедур суб'єктів малого підприємництва щодо виконання регулювання та звітування		
8	Процедури отримання первинної інформації про вимоги регулювання: Формула: витрати часу на отримання інформації про регулювання X вартість часу суб'єкта малого підприємництва (заробітна плата) $0,1 \text{ год.} \times 38,20 \text{ грн.} \times \text{****}$ (мінімальна зарплата 6342,00 грн.: 166 год. у місяць) = 3,82 грн.	3,82
9	Процедура організації виконання вимог регулювання	Цей податок не є

		новим та не передбачає витрат на організацію виконання вимог регулювання
10	Витрати на оборотні активи (матеріали, канцелярські товари тощо), грн.	Податок не є новим, додаткових витрат не передбачено
11	Процедура офіційного подання юридичними особами декларації зі орендної плати контролюючому органу : - витрати часу з підготовки та подання декларації = 0,2 год. *** x 38,20 грн. **** (мінімальна зарплата 6342,00 грн.: 166 год. у місяць) = 7,64 грн.	7,64
12	Інші процедури	Не передбачено
13	РАЗОМ (сума рядків: 8 + 9 + 10 + 11 + 12), грн.	11,46
14	Кількість суб'єктів господарювання малого підприємництва, на яких буде поширено регулювання, одиниць:	59 юридичні 120 фізичні
15	Сумарні витрати суб'єктів малого господарювання підприємництва, на виконання регулювання (вартість регулювання) / рядок 13 x рядок 14/, грн.:	2051,34
16	РАЗОМ (сума рядків: 7 +15), грн.	30992505,34

Міський голова



Свгеній ЗВІЗДОВСЬКИЙ

Вітаємо



Любу матусю та турботливу бабуся
Дяченко Таліну Йосифівну
жительку с. Василівка з днем народження, яке вона відзначила 11 травня

Щиро вітають: донька, зять, внук Михайло з сім'єю, внук Микола з сім'єю, сестра Ніла з сім'єю.
Вітаємо щиро вас зі святом! Бажаємо вам добра багато, Здоров'я гарного, міцного. І сміху щирого, гучного. Тепло і злагоди в родині, Щоб не було для сліз причини, Щоб друзі щиро посміхались, Все заплановане вдавалось!

Продам сіно в тюках врожаю 2020 року люцерна, суданка, різноматр'я. Можлива доставка. Тел.: (066) 7885167, (050) 6214197

Чемпіонат Кіровоградської області з футболу серед аматорських команд сезону 2021 року

Перша ліга

№	Команда	І	В	Н	П	Г	Р	П
1	Навтар (Бобринька) (077)	4	2	2	0	11	4	1
2	Сміх (Соснівка)	3	1	1	0	20	7	1
3	ФК Ювілей (Юзівський район)	4	2	1	1	6	7	1
4	ФК Дніпрова (Дніпрова) (2000065)	3	1	0	1	5	4	0
5	ФК Немирівка (Немирівка) (0764)	3	2	0	1	14	6	0
6	Ахмат (Польовий район) (200)	4	1	2	1	6	11	5
7	ФК Водопілля (Водопілля) (000190)	3	1	1	1	12	4	0
8	Хлібороб (Хліборобський район)	4	0	1	3	27	1	1
9	Тясмине (Юзівський район) (2111)	4	0	0	4	6	0	0

Зігралий тур

Навтар (Бобринька) (077) Хлібороб (Хліборобський район) 2:1
ФК Ювілей (Юзівський район) Сміх (Соснівка)

ПОВІДОМЛЕННЯ

про оприлюднення проектів рішень регуляторних актів Долинської міської ради та аналіз регуляторного впливу до них «Про встановлення ставок та пільг із сплати земельного податку на території Долинської міської ради» та Про встановлення ставок орендної плати за використання земельних ділянок комунальної власності на території Долинської міської територіальної громади Згідно з вимогами Закону України «Про засади державної регуляторної політики у сфері господарської діяльності», з метою одержання зауважень та пропозицій від суб'єктів господарювання та населення на офіційному веб-сайті оприлюднюються проекти рішень Долинської міської ради «Про встановлення ставок та пільг із сплати земельного податку на території Долинської міської ради» та «Про встановлення ставок орендної плати за використання земельних ділянок комунальної власності на території Долинської міської територіальної громади з аналізом їх регуляторного впливу. З текстом проекту рішень та аналізом їх регуляторного впливу всі бажаючі можуть ознайомитися за електронною адресою <http://dolynska.gov.ua>. Зауваження та пропозиції в письмовій формі приймаються протягом місяця з дня оприлюднення проекту рішення за поштовою адресою: 28500 Кіровоградська область, Кропивницький район, м. Долинська, вулиця Соборності, 28.

ТОВ «ЕСОММ Со» 19.05.2021р о 10:00 встановлюватиме межі земельних ділянок НЕК «УКРЕНЕРГО» на яких знаходяться опори ПЛ 330кВ «Рудна-Українка». Просимо бути присутнім власників суміжних земельних ділянок з кадастровими номерами: 3521984400/04/000/0280, 21984400/02/000/90009, 3521981900/02/000/9017, 3521980800/02/000/0083, в разі відсутності межі вважаються погодженими.

Буріння свердловин в землі та в камені. Якісно та найдешевше (067) 9449919, (066) 8300675

Оціщення та фарбування кровель на професійному обладнанні Тел.: (098) 4380551

15.05.2021 **Долинські новини**

ПРОДАЄТЬСЯ

✓ 1-кімнатна квартира, німецького планування. Дзвонити: (066) 9760215, (099) 3496791, (066) 5841142.
✓ Купівля, продаж, обмін автомобілів усіх марок на вигідних умовах. Дзвонити: (095) 7778322, (098) 3507974

✓ недорогого дроба (метровка), будівельні матеріали (біт) в асортименті(цегла, шифер, шлакоблок, ліс, плити, фундаментні блоки, щебеня, пісок, відсів). Можлива доставка. Дзвонити: (098) 3507974.

✓ поросята м'ясної породи. щеплені. Дзвонити: (055) 0746558

ПОСЛУГИ

✓ **ДРОВА РУБАНІ З ДОСТАВКОЮ А ТАКОЖ ПИЛЯЄМО ДРОВА ТА РУБАЄМО ДРОВА ЗА ВИКЛИКОМ.** Дзвонити: (068) 4622551, (095) 5604715

✓ чистка криниць. Дзвонити: (050) 7656455

ЗАГУБЛЕНО

✓ вважаю втраченим посвідчення інваліда війни Кіцай Андрій Степанович серія Є №129169 видане 24 грудня 2012 року

БУДІВЕЛЬНІ ПОСЛУГИ

НОВОРІЧНИЙ РОЗПРОДАЖ РОБІТ МАТЕРІАЛІВ ЗІ ЗНИЖКОЮ 10-30%
РЕМОНТИ БУДИНКІВ КВАРТИР ЛІД КЛЮЧ Паралельнування, будівництво будинку, прибудова, павільйон, гаражі, лавеси, альпінки, Бані, паркані, ПОКРІВЕЛЬНІ РОБОТИ ЛІД КЛЮЧ, Мансардні дахи, УТЕПЛЕННЯ, облицювання будинків.
(068) 6902740, (050) 0130705

АКЦІЯ «ГЕРОЙ»

РЯТУВАЛЬНИК РОКУ
Якщо ви стали свідком про- дявленої мужності і героїзму або безпосереднім учасником ряту- вання людей, ліквідації пожежі, аварії чи стихійного лиха, про- симо вас надавати інформацію за телефонами: (0522) 22-15-42, 22-09-90 або за адресою: Центр пропаганди Управління ДСНС України у Кіровоградській області, вул. Пашутинська, 1 м. Кіровоград, 25015.



РЯТУВАЛЬНИК
ЗНАЧАЮЩИЙ

Пісмуки підбиваються на переломі дня рятівника. Учасники, які стали лауреатами нагороджуються Держав- ною службою України з надзвичайних ситуацій відзнакою «Герой-рятувальник року». Чекаємо ваших листів та повідомлень.

Вітасмо

Кохану дружину,
любю матусю, турботливу
бабусю та прабабусю

ПАРАЦЕЛ

(Валентину Петрівну)
жительку с. Богданівка,
з 65 річчям ювілеєм,
який вона

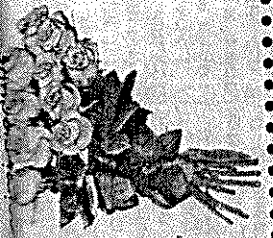
відзначитиме 2 травня

Щиро вітають:

чоловік Володимир,
доньки: Тетяна, Олена, Наталія, онучки: Тетяна і Дарина,
правнучка Валерія та зяті: Віктор, Сергій, Олег та Євгеній.



Радісно, добром, здоров'ям!
Щоб купалась у любові,
Щоб була завжди красива,
Мила, ніжна, чарівлива.
Підкорили увесь світ.
Молода була весь вік.
Щоб жила завжди щасливо,
З днем народження, моя
Мила й дорога сестра!



АКЦІЯ «ГЕРОЙ-РЯТУВАЛЬНИК РОКУ»

Якщо ви стали свідком проявленої мужності і героїзму або безпосереднім учасником рятування людей, ліквідації пожежі, аварії чи стихійного лиха, просямо вас надавати інформацію за телефонами: (0522) 22-15-42, 22-09-90 або за адресою: Центр пропаганди Управління ДСНС України у Кіровоградській області, вул. Пашутинська, 1 м. Кіровоград, 25015.



Підсумки підводяться напередодні Дня рятувальника. Учасники, які стали лауреатами нагороджуються Державною службою України з надзвичайних ситуацій відзнакою «Герой-рятувальник року».

Чекаємо ваших листів та повідомлень.

Інспекторським складом Долинського районного відділу Управління ДСНС України у Кіровоградській області, протягом квітня були здійснені планові перевірки заходів державного нагляду (контролю) за додержанням вимог законодавства у сфері техногенної та пожежної безпеки культових споруд спрямованих на гарантування пожежної та техногенної безпеки у церквах, а також заходів з попередження виникнення надзвичайних подій у храмах під час богослужіння. З настановцями церков рятувальники провели інструктажі та роз'яснювальні бесіди, вручили пам'ятки та листівки протипожежного характеру, значна увага була приділена справності електромережі та наявності достатньої кількості

ПРОДАЄТЬСЯ

✓газифікований будинок зі зручностями по вул. Чорновола (Острівського) 76 Є надвірні побудови. Присадибна ділянка 6 соток. Дзвонити: (095) 1168183.

✓Купівля, продаж, обмін автомобілів усіх марок на вигідних умовах. Дзвонити: (095) 7778322, (098) 3507974

✓недорого дрова (метровка), будівельні матеріали (б/в) в асортименті (цегла, шифер, шпакоблок, ліс, плити, фундаменти) блоки, щепень, пісок, відсів). Можлива доставка. Дзвонити: (098) 3507974.

✓домашніх гусенят після 20.04 і 09.05.2021 (сіра полтавська) ціна 65 грн. Дзвонити: (098) 3507974

ПЛАН

Рішення Долинської міської ради 26 квітня 2021р. № 766 діяльності Долинської міської ради з підготовки проектів регуляторних актів на 2021 рік (у новій редакції)

№ з/п	Вид та назва проекту регуляторного акта	Мета прийняття	Строк підготовки	Відповідальні за розроблення проекту
1.	Рішення Долинської міської ради «Про встановлення на території Долинської міської територіальної громади ставок та пільг із сплати нерухоме майно, відмінене від земельної ділянки, на 2022 рік»	Встановлення на території Долинської міської територіальної громади ставок та пільг із сплати податку на нерухоме майно, відмінене від земельної ділянки	І півріччя 2021 рік	Виконавчі органи міської ради
2.	Рішення Долинської міської ради «Про встановлення на території Долинської міської територіальної громади ставок та пільг із сплати земельного податку на 2022 рік»	Встановлення на території Долинської міської територіальної громади ставок та пільг із сплати земельного податку	І півріччя 2021 рік	Виконавчі органи міської ради
3.	Рішення Долинської міської ради «Про встановлення на території Долинської міської територіальної громади ставок єдиного податку на 2022 рік»	Встановлення на території Долинської міської територіальної громади ставок єдиного податку	І півріччя 2021 рік	Виконавчі органи міської ради
4.	Рішення Долинської міської ради «Про встановлення на території Долинської міської територіальної громади Методики розрахунку орендної плати за майно комунальної власності»	Встановлення на території Долинської міської територіальної громади Методики розрахунку орендної плати за майно комунальної власності	І півріччя 2021 рік	Виконавчі органи міської ради
5.	Рішення Долинської міської ради «Про встановлення	Встановлення ставок орендної плати за використання земельних	І півріччя 2021 рік	Виконавчі органи міської ради



Долинська міська громада

Кіровоградська область, Кропивницький район

Долинська громада » Регуляторна політика

НАВИГАЦІЯ



[Офіційні документи](#)

[Міська рада](#)

[Історична довідка](#)

[Долинське об'єднане управління ПФУ](#)

[Кіровоградської області](#)

[Статистична інформація](#)

РЕГУЛЯТОРНА ПОЛІТИКА



Оприлюднення проекту регуляторного акту



Аналіз регуляторного впливу до проекту рішення Долинської міської ради "Про встановлення ставок орендної плати за використання земельних ділянок комунальної власності на території Долинської міської територіальної громади"

06 Травня, 2021 р., 10:10

Проект рішення "Про встановлення ставок орендної плати за використання земельних ділянок комунальної власності на території Долинської міської територіальної громади"

Висновок

постійної комісії міської ради з питань будівництва, архітектури, земельних відносин, екології та охорони довкілля щодо регуляторного впливу проекту регуляторного акту «Про встановлення ставок орендної плати за використання земельних ділянок комунальної власності на території Долинської міської територіальної громади» та додержання вимог статей 4 та 8 Закону України «Про засади державної регуляторної політики у сфері господарської діяльності» при підготовці проекту рішення Долинської міської ради «Про встановлення ставок орендної плати за використання земельних ділянок комунальної власності на території Долинської міської територіальної громади»

Проект рішення Долинської міської ради «Про встановлення ставок орендної плати за використання земельних ділянок комунальної власності на території Долинської міської територіальної громади» (далі – Проект) розроблено виконавчим комітетом Долинської міської ради відповідно до статей 274 та 277 Податкового кодексу України та пунктом 24 частини першої статті 26 Закону України «Про місцеве самоврядування в Україні».

Проектом встановлюються ставки із сплати орендної плати що, відповідно, має вплив на діяльність суб'єктів підприємницької діяльності міста.

При розробці Проекту було дотримано принципи державної регуляторної політики, а саме:

доцільність – Проект розроблено з метою вирішення проблем громади міста у реформуванні та розвитку житлово-комунального господарства, альтернативному водопостачанні та водовідведенню м. Долинська, утриманні житлових будинків, будівництві, ремонту та утриманні доріг, будівництві мереж вуличного освітлення міста, ремонту реконструкції та утриманні існуючих:

адекватність – повноваження ради встановлювати ставки земельного податку визначено статтями 274 та 277 Податкового кодексу України і пунктом 24 частини першої статті 26 Закону України «Про місцеве самоврядування в Україні». Встановлені ставки орендної плати не перевищують граничні розміри ставок, встановлені Податковим кодексом України;

ефективність – Проект забезпечує надходження до міського бюджету у сумі 30990,45 тис. грн., що дозволить збільшити надходження до місцевого бюджету для виконання програм соціально – економічного розвитку міської ради;

збалансованість – При розробці проекту забезпечено врахування балансу інтересів суб'єктів господарювання, громадян та держави, а саме: ставки земельного податку встановлено залежно від виду цільового призначення земель та врахування особливостей доходності у цих видах діяльності, що дозволить суб'єктам господарювання сплачувати податок у повному обсязі та розвивати власну справу; громада отримає вирішення найбільш нагальних проблем, збереження робочих місць у сфері підприємництва; орган місцевого самоврядування забезпечить прийнятний рівень соціально-економічного розвитку міста, підтримку з боку як населення, так і суб'єктів господарювання;

передбачуваність – проект рішення включено до плану діяльності Долинської міської ради (затверджено рішенням Долинської міської ради від 26 квітня 2021 року), який розміщено в громадсько-політичному тижневику

«Долинські новини» № 17 (10929) від 01 травня 2021 року. Зазначене дозволило суб'єктам господарювання Долинської міської територіальної громади, які є платниками орендної плати, ознайомитися з Проектом та здійснювати планування їх діяльності;

прозорість та врахування громадської думки – до розробки проекту та підготовки його АРВ (з М-тестом) було залучено 179 суб'єктів мікро підприємництва. Оголошення про оприлюднення проекту рішення Долинської міської ради розміщено в громадсько-політичному тижневику «Долинські новини» № 19 (10931) від 15 травня 2021 року. Проект рішення та аналіз регуляторного впливу до нього розміщено на офіційному веб-сайті міської ради 06 травня 2021 року в розділі «Регуляторна діяльність» для ознайомлення та обговорення. Зауважень та пропозицій станом на 13 травня 2021 рік до проекту не надходило.

Аналіз регуляторного впливу до проекту підготовлено з урахуванням вимог, встановлених постановою Кабінету Міністрів України від 11.03.2004 № 308 «Про затвердження методик проведення аналізу впливу та відстеження результативності регуляторного акта».

Визначено основні проблеми міста, проаналізовано причину їх виникнення. Розглянуто альтернативи, що будуть сприяти вирішенню існуючих проблем, розраховану їх економічний вплив, виявлено недоліки та переваги кожної з них в числовій (грошовій) формі.

З урахуванням балансу інтересів усіх сторін регуляторного процесу виявлено найкращу альтернативу, для якої розраховано тест малого підприємництва, встановлено показники результативності та методи проведення базового та повторного відстеження результативності регуляторного акта.

Відповідно до АРВ проект дозволить залучити до бюджету міста 30990,45 тис. грн., що буде сприяти вирішенню деяких проблем громади, але не буде обтяжливим для суб'єктів малого підприємництва міста.

Враховуючи вищезазначене постійна комісія зазначає, що проект рішення Долинської міської ради «Про встановлення ставок орендної плати за використання земельних ділянок комунальної власності на території Долинської міської територіальної громади» відповідає вимогам статей 4 та 8 Закону України «Про засади державної регуляторної політики у сфері господарської діяльності».

**Голова постійної комісії міської ради
з питань будівництва, архітектури,
земельних відносин, екології та
охорони довкілля**



Анатолій БІЛЕНКО



Проект

**ДОЛИНСЬКА МІСЬКА РАДА
КРОПИВНИЦЬКОГО РАЙОНУ КІРОВОГРАДСЬКОЇ ОБЛАСТІ
СЕСІЯ
ВОСЬМОГО СКЛИКАННЯ**

РІШЕННЯ

від _____ 2021 року

№ _____

м. Долинська

**Про встановлення ставок та пільг
із сплати земельного податку на території Долинської міської ради**

На підставі Закону України « Про засади державної регуляторної політики у сфері господарської діяльності», статей 269-271, 273, 274, 277, 281-289 Податкового кодексу України, Постанови Кабінету Міністрів України від 24.05.2017 № 483 « Про затвердження форм типових рішень про встановлення ставок та пільг із сплати земельного податку та податку на нерухоме майно, відмінне від земельної ділянки», керуючись пунктом 24 частини 1 статті 26 Закону України «Про місцеве самоврядування в Україні» та враховуючи рекомендації постійної комісії з питань бюджету, фінансів, планування, інвестицій та соціально-економічного розвитку, міська рада

ВИРІШИЛА:

1. Установити на території Долинської міської ради:
 - 1) ставки земельного податку згідно з додатком 1;
 - 2) пільги для фізичних та юридичних осіб, надані відповідно до пункту 284.1 статті 284 Податкового кодексу України, за переліком згідно з додатком 2.
2. Визначити платників податку відповідно до статті 269 Податкового кодексу України.
3. Визначити об'єкт оподаткування відповідно до статті 270 Податкового кодексу України.
4. База оподаткування визначається пунктом 271.1 статті 271 Податкового кодексу України.
5. Пільги щодо сплати земельного податку для фізичних осіб та юридичних осіб встановлено відповідно статтями 281 та 282 Податкового кодексу України.

6. Земельні ділянки, які не підлягають оподаткуванню, визначені статтею 283 Податкового кодексу України.

7. Особливості застосування пільгового оподаткування визначаються відповідно до ст. 284 Податкового кодексу України.

8. Податковий період для плати за землю встановлено статтею 285 Податкового кодексу України.

9. Строк та порядок подання звітності про обчислення і сплату податку встановлено пунктами 286.2-286.4 стаття 286 ПКУ.

10. Строк сплати плати за землю встановлено статтею 287 Податкового кодексу України.

11. Рішення набирає чинності з 01.01.2022 року.

12. Вважати такими, що втратили чинність з 1 січня 2022 року:

1) рішення Долинської міської ради від 29 травня 2020 року № 1324 «Про встановлення на території Долинської міської ради ставок та пільг із сплати земельного податку на 2021 рік»;

2) рішення Молодіжненської селищної ради від 26 червня 2020 року № 259 «Про встановлення на території Молодіжненської селищної ради ставок та пільг із сплати земельного податку на 2021 рік»;

3) рішення Березівської сільської ради від 26 червня 2020 року № 378 «Про встановлення податку на майно в частині плати за землю на 2021 рік»;

4) рішення Богданіської сільської ради від 17 червня 2020 року № 1045 «Про встановлення ставок та пільг із сплати земельного податку на 2021 рік»;

5) рішення Лаврівської сільської ради від 22 травня 2020 року № 223 «Про встановлення податку на майно в частині плати за землю Лаврівської сільської ради на 2021 рік Код згідно з КОАТУУ 3521984601»;

6) рішення Новогригорівської Першої сільської ради від 30 червня 2020 року № 213 «Про встановлення податку на майно в частині плати за землю»;

7) рішення Новогригорівської Другої сільської ради від 23 червня 2020 року № 228 «Про встановлення на території Новогригорівської Другої сільської ради податку на нерухоме майно в частині плати за землю за 2021 рік»;

8) рішення Новолександрівської сільської ради від 17 червня 2020 року № 489 «Про продовження на 2021 рік рішення сесії Новолександрівської сільської ради від 25.06.2019 року № 434 «Про встановлення ставок та пільг зі сплати земельного податку на 2020 рік на території Новолександрівської сільської ради»;

9) рішення Олександрівської сільської ради від 16 червня 2020 року № 474 «Про встановлення на території Олександрівської сільської ради податку на майно в частині плати за землю Код згідно КОАТУУ 3521980401»;

10) рішення Першотравневої сільської ради від 10 липня 2019 року № 206 «Про встановлення податку на майно, в частині плати за землю на 2020»;

11) рішення Суходільської сільської ради від 24 червня 2020 року № 329 «Про встановлення ставок та пільг із сплати земельного податку на 2021»;

13. Оприлюднити дане рішення в громадсько-політичному тижневику «Долинські новини» та на офіційному сайті Долинської міської територіальної громади.

14. Контроль за виконанням рішення покласти на постійну комісію з планування фінансів, бюджету та соціально – економічного розвитку міської ради.

Міський голова

Євгеній ЗВІЗДОВСЬКИЙ

Додаток 2
до рішення про встановлення ставок
та пільг із сплати земельного податку на 2022 рік

ЗАТВЕРДЖЕНО

рішенням Долинської міської ради
від _____ 2021 р. № _____

ПЕРЕЛІК
пільг для юридичних осіб, наданих
відповідно до пункту 284.1 статті 284 Податкового
кодексу України, із сплати земельного податку¹

Пільги вводяться в дію
з 01 січня 2022 року.

Населені пункти, на які поширюється дія рішення Долинської міської ради

Код області	Код району	Код згідно з КОАТУУ	Найменування адміністративно-територіальної одиниці або населеного пункту, або території об'єднаної територіальної громади
11	06	3521910100	Долинська міська територіальна громада

Група платників, категорія/цільове призначення земельних ділянок	Розмір пільги (відсотків суми податкового зобов'язання за рік)
Органи державної влади та органи місцевого самоврядування, органи прокуратури, заклади, установи, та організації, спеціалізовані санаторії України для реабілітації, лікування та оздоровлення хворих, військові формування, утворені відповідно до законів України, Збройних Сил України, які повністю утримуються за рахунок коштів державного або місцевих бюджетів; комунальних закладів та установ з фізичної культури і спорт; комунальні заклади, що використовують земельні ділянки з цільовим призначенням згідно КВЦПЗ : 3.12;11.04	100

¹ Пільги визначаються з урахуванням норм підпункту 12.3.7 пункту 12.3 статті 12, пункту 30.2 статті 30, статей 281 і 282 Податкового кодексу України. У разі встановлення пільг, відмінних на територіях різних населених пунктів адміністративно-територіальної одиниці, за кожним населеним пунктом пільги затверджуються окремо.

Додаток 1

до рішення про встановлення ставок та шлей із сфати земельного податку

ЗАТВЕРДЖЕНО

рішенням Додвнської мвської ради від _____ 2021 р. № _____

СТАВКИ земельного податку¹

Ставки встановлюються та вводяться в дію з 1 січня 2022 року.

Адміністративно-територіальні одиниці або населені пункти, або території об'єднаних територіальних громад, на які поширюється для рішення ради:

Код області	Код району	Код згідно з КОАТУУ	Найменування адміністративно-територіальної одиниці або населеного пункту, або території об'єднаної територіальної громади
11	06	3521910100	Додвнська міська територіальна громада

код	найменування ²	Ставки податку ³ (відсотків нормативної грошової оцінки) за земельні ділянки, межами населених пунктів, нормативну оцінку яких проведено (незалежно від місцезнаходження)			
		для осіб	для фізичних осіб	для юридичних осіб	для фізичних осіб
Землі сільськогосподарського призначення					
01	Для ведення тваринного сільськогосподарського виробництва ⁴	1,500	1,500	5,000	5,000
01 01	Для ведення тваринного сільськогосподарського виробництва ⁴	1,000	1,000	5,000	5,000
01 02	Для ведення фермерського господарства ⁴	1,000	1,000	3,000	3,000
01 03	Для ведення особистого селянського господарства ⁴	1,000	1,000	3,000	3,000
01 04	Для ведення підсобного сільського господарства ⁴	1,000	1,000	5,000	5,000
01 05	Для індивідуального садівництва ⁴	1,000	1,000	5,000	1,000
01 06	Для колективного садівництва ⁴	1,000	1,000	5,000	1,000
01 07	Для городництва ⁴	1,000	1,000	5,000	1,000
01 08	Для сінокосіння і випасання худоби ⁴	1,000	1,000	3,000	1,000
01 09	Для дослідних і навчальних цілей	5,000	5,000	5,000	5,000
01 10	Для пропаганди передового досвіду ведення сільського господарства	5,000	5,000	5,000	5,000
01 11	Для надання послуг у сільському	1,000	1,000	5,000	1,000

код ²	найменування ³	Ставки податку ³ (відсотків нормативної грошової оцінки) за земельні ділянки, межами населених пунктів, нормативну оцінку яких проведено (незалежно від місцезнаходження)			
		для осіб	для фізичних осіб	для юридичних осіб	для фізичних осіб
Землі житлової забудови					
02	Для будівництва і обслуговування житлового будинку, господарських будівель і споруд (присадібно-дільничка) ⁴	0,300	0,200	0,300	0,200
02 02	Для колективного житлового будівництва ⁴	0,300	0,300	0,300	0,300
02 03	Для будівництва і обслуговування багатоквартирного житлового будинку	0,300	0,300	0,300	0,300
02 04	Для будівництва і обслуговування будівель тимчасового проживання	0,300	0,300	0,300	0,300
02 05	Для будівництва індивідуальних гаражів	0,200	0,200	0,200	0,200
02 06	Для колективного гаражного будівництва	0,200	0,200	0,200	0,200
02 07	Для іншої житлової забудови	0,300	0,300	0,300	0,300
02 08	Для шлей підрозділів 02.01-02.07 та для збереження та використання земель природно-заповідного фонду	0,300	0,300	0,300	0,300
03	Землі громадської забудови				
03 01	Для будівництва та обслуговування будівель органів державної влади та місцевого самоврядування ⁴	2,000	2,000	3,000	3,000
03 02	Для будівництва та обслуговування будівель закладів освіти ⁴	2,000	2,000	3,000	3,000
03 03	Для будівництва та обслуговування будівель закладів охорони здоров'я та соціальної допомоги ⁴	2,000	2,000	3,000	3,000

код ²	Вид цільового призначення земель ³	Ставки податку ⁴ (відсотків нормативної грошової оцінки)		для фізичних осіб	для юридичних осіб	для фізичних осіб	для юридичних осіб
		за земельні ділянки, межами населених пунктів, нормативну оцінку яких проведено (не залежно від місцезнаходження)	за земельні ділянки, межами населених пунктів, нормативну оцінку яких не проведено				
07	найменування ²	для фізичних осіб	для юридичних осіб	для фізичних осіб	для юридичних осіб	для фізичних осіб	для юридичних осіб
	Землі рекреаційного призначення						
07.01	Для будівництва та обслуговування об'єктів рекреаційного призначення ⁴	3,000	3,000	5,000	5,000	5,000	5,000
07.02	Для будівництва та обслуговування об'єктів фізичної культури і спорту ⁴	3,000	3,000	5,000	5,000	5,000	5,000
07.03	Для індивідуального дачного будівництва	3,000	3,000	5,000	5,000	5,000	5,000
07.04	Для колективного дачного будівництва	3,000	3,000	5,000	5,000	5,000	5,000
07.05	Для цілей підрозділів 07.01-07.04 та для збереження та використання земель природно-заповідного фонду	3,000	3,000	5,000	5,000	5,000	5,000
08	Землі історико-культурного призначення						
08.01	Для забезпечення охорони об'єктів культурної спадщини	1,000	1,000	1,000	1,000	1,000	1,000
08.02	Для розміщення та обслуговування музейних закладів	1,000	1,000	1,000	1,000	1,000	1,000
08.03	Для інших історико-культурного призначення	1,000	1,000	1,000	1,000	1,000	1,000
08.04	Для цілей підрозділів 08.01-08.03 та для збереження та використання земель природно-заповідного фонду	1,000	1,000	1,000	1,000	2,000	2,000
09	Землі лісогосподарського призначення						
09.01	Для ведення лісового господарства і пов'язаних з ним послуг	0,1000	0,1000	0,1000	0,1000	0,1000	0,1000
09.02	Для інших лісогосподарського призначення	0,1000	0,1000	0,1000	0,1000	0,1000	0,1000
09.03	Для цілей підрозділів 09.01-09.02 та для збереження та використання земель природно-заповідного фонду	0,1000	0,1000	0,1000	0,1000	0,1000	0,1000
10	Землі водного фонду						
10.01	Для експлуатації та догляду за водними об'єктами	3,000	3,000	5,000	5,000	5,000	5,000
10.02	Для обслуговування та догляду за прибережними захисними смугами	3,000	3,000	5,000	5,000	5,000	5,000
10.03	Для експлуатації та догляду за смугами виведення	3,000	3,000	5,000	5,000	5,000	5,000

код ²	Вид цільового призначення земель ³	Ставки податку ⁴ (відсотків нормативної грошової оцінки)			
		для фізичних осіб	для юридичних осіб	для фізичних осіб	для юридичних осіб
	найменування ²	для фізичних осіб	для юридичних осіб	для фізичних осіб	для юридичних осіб
10.04	Для експлуатації та догляду за гідротехнічними, іншими водогосподарськими спорудами і каналами	3,000	3,000	5,000	5,000
10.05	Для догляду за береговими смугами водних шляхів	3,000	3,000	5,000	5,000
10.06	Для сінокосіння	3,000	3,000	5,000	5,000
10.07	Для рибогосподарських потреб	3,000	3,000	5,000	5,000
10.08	Для культурно-оздоровчих потреб, рекреаційних, спортивних і туристичних цілей	3,000	3,000	5,000	5,000
10.09	Для проведення науково-дослідних робіт	3,000	3,000	5,000	5,000
10.10	Для будівництва та експлуатації гідротехнічних, гідрометричних та лінійних споруд	3,000	3,000	5,000	5,000
10.11	Для будівництва та експлуатації санаторіїв та інших лікувально-оздоровчих закладів у межах прибережних захисних смуг морів, морських заток і лиманів	3,000	3,000	5,000	5,000
10.12	Для цілей підрозділів 10.01-10.11 та для збереження та використання земель природно-заповідного фонду	3,000	3,000	5,000	5,000
11	Землі промисловості				
11.01	Для розміщення та експлуатації основних, підсобних і допоміжних будівель та споруд підприємств, пов'язаних з користуванням надрами	3,000	3,000	5,000	5,000
11.02	Для розміщення та експлуатації основних, підсобних і допоміжних будівель та споруд підприємств переробної, машинобудівної та іншої промисловості	3,000	3,000	5,000	5,000
11.03	Для розміщення та експлуатації основних, підсобних і допоміжних будівель та споруд будівельних організацій та підприємств	3,000	3,000	5,000	5,000
11.04	Для розміщення та експлуатації	1,200	1,200	0,5	0,5

код ²	найменування ²	Ставки податку ³			
		(відсотків нормативної грошової оцінки)			
		для земельних ділянок, межами населених пунктів, нормативну оцінку яких проведено (незалежно від місцезнаходження)	для фізичних осіб	для юридичних осіб	для фізичних осіб
11.05	основних, підземних, підземних будівель та споруд технічної інфраструктури (виробництва та розподілення газу, постачання пари та гарячої води, збирання, очищення та розподілення води)	3,000	3,000	5,000	5,000
	Для шлях підрозділів 11.01-11.04 та для збереження та використання земель природно-заповідного фонду				
12	Землі транспорту				
12.01	Для розміщення та експлуатації будівель споруд залізничного транспорту	3,000	3,000	5,000	5,000
12.02	Для розміщення та експлуатації будівель споруд морського транспорту	3,000	3,000	5,000	5,000
12.03	Для розміщення та експлуатації будівель споруд річкового транспорту	3,000	3,000	5,000	5,000
12.04	Для розміщення та експлуатації будівель споруд автомобільного транспорту та дорожнього господарства	1,000	1,000	5,000	5,000
12.05	Для розміщення та експлуатації будівель споруд авіаційного транспорту	3,000	3,000	5,000	5,000
12.06	Для розміщення та експлуатації об'єктів трубопровідного транспорту	3,000	3,000	5,000	5,000
12.07	Для розміщення та експлуатації будівель споруд міського електротранспорту	3,000	3,000	5,000	5,000
12.08	Для розміщення та експлуатації будівель споруд додаткових транспортних послуг та допоміжних операцій	3,000	3,000	5,000	5,000
12.09	Для розміщення та експлуатації будівель споруд іншого наземного транспорту	3,000	3,000	5,000	5,000
12.10	Для шлях підрозділів 12.01-12.09 та для збереження та використання земель природно-заповідного фонду				
13	Землі зв'язу				
13.01	Для розміщення та експлуатації об'єктів споруд телекомунікацій	3,000	3,000	5,000	5,000

код ²	найменування ²	Ставки податку ³			
		(відсотків нормативної грошової оцінки)			
		для земельних ділянок, межами населених пунктів, нормативну оцінку яких проведено (незалежно від місцезнаходження)	для фізичних осіб	для юридичних осіб	для фізичних осіб
13.02	Для розміщення та експлуатації будівель та споруд об'єктів поштового зв'язу	3,000	3,000	5,000	5,000
13.03	Для розміщення та експлуатації інших технічних засобів зв'язу	3,000	3,000	5,000	5,000
13.04	Для шлях підрозділів 13.01-13.03, 13.05 та для збереження та використання земель природно-заповідного фонду				
14	Землі енергетики				
14.01	Для розміщення, будівництва, експлуатації та обслуговування будівель споруд об'єктів енергоенергуючих підприємств, установ і організацій	3,000	3,000	5,000	5,000
14.02	Для розміщення, будівництва, експлуатації та обслуговування будівель споруд об'єктів передачі електричної та теплової енергії	3,000	3,000	5,000	5,000
14.03	Для шлях підрозділів 14.01-14.02 та для збереження та використання земель природно-заповідного фонду				
15	Землі оборони				
15.01	Для розміщення та постійної діяльності Збройних Сил ⁴	3,000	3,000	5,000	5,000
15.02	Для розміщення та постійної діяльності військових частин (підрозділів) Національної гвардії ⁴	3,000	3,000	5,000	5,000
15.03	Для розміщення та постійної діяльності Державної прикордонної служби ⁴	3,000	3,000	5,000	5,000
15.04	Для розміщення та постійної діяльності СБУ ⁴	3,000	3,000	5,000	5,000
15.05	Для розміщення та постійної діяльності Держспецтрансслужби ⁴	3,000	3,000	5,000	5,000
15.06	Для розміщення та постійної діяльності Служби зовнішньої розвідки ⁴	3,000	3,000	5,000	5,000
15.07	Для розміщення та постійної діяльності інших, утворених відповідно до законів, військових формувань ⁴	3,000	3,000	5,000	5,000

код ²	найменування ²	Ставки податку ³ (відсотків нормативної грошової оцінки)			
		для осіб	для осіб	для осіб	для осіб
15.08	Для цілювального призначення земель ² збереження та використання земель природно-заповідного фонду	3,000	3,000	5,000	5,000
16	Землі запасу	1,000	1,000	2,000	2,000
17	Землі резервного фонду	1,000	1,000	2,000	2,000
18	Землі загального користування ⁴	1,000	1,000	1,000	1,000
19	Для цілювального призначення земель збереження та використання земель природно-заповідного фонду	1,000	1,000	1,000	1,000

¹ У разі встановлення ставок податку, відмінних на територіях різних населених пунктів адміністративно-територіальної одиниці, за кожним населеним пунктом ставки затверджуються окремими довідками.

² Вид цілювального призначення земель зазначається згідно з Класифікацією видів цільового призначення земель, затвердженою наказом Держкомзему від 23 лютого 2010 р. № 548.

³ Ставки податку встановлюються з урахуванням норм підпункту 12.3.7 пункту 12.3 статті 12, пункту 30.2 статті 30, статей 274 і 277 Податкового кодексу України і зазначаються десятковим дробом з трьома (у разі потреби чотирма) десятковими знаками після коми.

⁴ Земельні ділянки, що класифікуються за кодами цього підрозділу, звільнюються від оподаткування повністю або частково від оподаткування земельним податком відповідно до норм статей 281-283 Податкового кодексу України.

Аналіз регуляторного впливу до проєкту регуляторного акта - рішення міської ради «Про встановлення ставок та пільг із сплати земельного податку»

Аналіз регуляторного впливу підготовлено на виконання норм Закону України «Про засади державної регуляторної політики у сфері господарської діяльності», відповідно до Методики проведення аналізу впливу регуляторного акта, затвердженої Постановою Кабінету Міністрів України від 11 березня 2004 року №308 «Про затвердження методик проведення аналізу впливу та відстеження результативності регуляторного акта» зі змінами.

I. Визначення проблеми

Рішенням Долинської міської ради від 29 травня 2020 року «Про встановлення на території Долинської міської ради ставок та пільг із сплати земельного податку на 2021 рік» установлені ставки податку на майно в частині плати за землю на 2021 рік та передбачено встановлення пільг з їх сплати.

Пунктом 10.2¹ статті 10 Податкового кодексу України встановлено, що місцеві ради обов'язково установлюють єдиний податок та податок на майно (в частині транспортного податку та плати за землю).

Органи місцевого самоврядування в рамках, визначених Бюджетним та Податковим кодексами України, мають ухвалювати рішення про встановлення місцевих податків і зборів на наступний рік для відповідного місцевого податку чи збору.

Підпунктом 12.3.3 пункту 12.3 статті 12 Податкового кодексу України передбачено надання копії рішення про встановлення місцевих податків чи зборів або про внесення змін до них в електронному вигляді в десятиденний строк з дня ухвалення до контролюючого органу, у якому перебувають на обліку платники відповідних місцевих податків та зборів, але не пізніше 25 липня року, що передує бюджетному періоду, у якому планується застосування встановлюваних місцевих податків і зборів або змін до них.

Рішення про встановлення місцевих податків та зборів офіційно оприлюднюється до 15 липня року, що передує бюджетному періоду, в якому планується застосування встановлюваних місцевих податків та зборів або змін (плановий період). У іншому разі норми відповідного рішення застосовуються не раніше початку бюджетного періоду, що настає за плановим періодом.

Згідно Закону України «Про місцеве самоврядування в Україні» повноваження щодо встановлення місцевих податків і зборів відносяться до виключної компетенції місцевої ради.

Пунктом 284.1 статті 284 ПКУ встановлено, що органи місцевого самоврядування встановлюють ставки плати за землю та пільги щодо земельного податку, що сплачується на відповідній території. Пунктом 12.3 статті 12 ПКУ встановлено, що органи місцевого самоврядування ухвалюють рішення про встановлення місцевих податків та зборів. Плата за землю є складовою податку на майно, який згідно зі статтею 10 ПКУ належить до місцевих податків та є обов'язковим для встановлення місцевими радами.

Відповідно до підпункту 14.1.147 пункту 14.1 статті 14 ПКУ плата за землю – обов'язковий платіж у складі податку на майно, що справляється у формі земельного податку та орендної плати за земельні ділянки державної й комунальної власності.

Граничні розміри ставок земельного податку та орендної плати за земельні ділянки державної й комунальної власності, установлені статтями 274 та 288 ПКУ, не є фіксованими, а коливаються від 0 до 12 відсотків від нормативної грошової оцінки земельної ділянки.

Загальні надходження від плати за землю по Долинській міській раді склали за 2020 рік – 4160.98 тис.грн.

Прогнозний обсяг надходжень податку на 2022 рік є розрахунковим і може змінюватися від чинників, на які неможливо вплинути (чисельність платників, обов'язковість сплати ними податку – виникнення податкового боргу).

Ураховуючи, що рішення про встановлення місцевих податків та зборів є регуляторними актами та потребують реалізації процедур, передбачених Законом, розроблено проект регуляторного акта – рішення Долинської міської ради «Про встановлення ставок та пільг із сплати земельного податку на 2022 рік».

У разі неприйняття рішення, що є обов'язковим згідно Кодексу, плата справляється з застосуванням ставок, які діяли до 31 грудня, що передусє бюджетному періоду, в якому планується застосування плати за землю.

Ухвалення рішення міської ради «Про встановлення ставок та пільг із сплати земельного податку», що набуде чинності з наступного бюджетного періоду – з 01 січня 2022 року, необхідне для прозорого ефективного встановлення ставок плати за землю та пільг з її сплати, здійснення контролю за додержанням правил розрахунку та за своєчасністю сплати податку на майно в частині податку за землю. Кожен податок є важливою складовою доходів бюджету, оскільки забезпечує внесок у його наповнення. Питання наповнення бюджету міської територіальної громади, у тому числі через встановлення ставок земельного податку для платників земельного податку, є сферою загальних інтересів суб'єктів господарювання, органів місцевої влади й громади. Як наслідок, мешканці громади, у тому числі платники земельного податку (47 платників земельного податку - юридичних осіб, 3400 платників – фізичних осіб), отримують упевненість у можливості виконання соціально-економічних програм, органи місцевого самоврядування виконують вимоги Податкового кодексу України в частині встановлення місцевих податків та отримання доходів бюджету (прогнозовано у 2022 році – 4162.74 тис.грн.) з метою реалізації власних повноважень.

У разі неприйняття рішення «Про встановлення ставок та пільг із сплати земельного податку» відповідно до пункту 12.3.5 статті 12 ПКУ, такі податки до прийняття рішення справляються виходячи з норм ПКУ із застосуванням ставок, які діяли до 31 грудня року, що передусє бюджетному періоду, в якому планується застосування плати за землю, що спричинить втрати доходної частини бюджету.

Як наслідок, будуть не профінансовані соціальні програми міста, а саме:

- утримання галузі освіти (в тому числі дошкільних навчальних закладів);
- будівництва, ремонту та утримання доріг;
- благоустрою території громади;
- утримання мереж вуличного освітлення, відновлення мереж вуличного освітлення ;
- перевезення населення та дітей шкільного віку;
- фінансова підтримка житлово - комунального господарства;
- інші заходи.

Відповідно до рішення Долинської міської ради від 18 грудня 2020 року № 25 «Про початок реорганізації селищної та сільських рад шляхом преднання до Долинської міської ради» Долинська міська рада набула статусу правонаступника всього майна, прав та обов'язків сільських та селищної ради, розпочала процес інвентаризації та передачі відповідних зобов'язань. Відповідно до рішень сільських та селищної рад діють ставки із податку на землю, і є різниця у встановлених ставках, тому доцільно прийняти рішення для встановлення єдиної ставки та пільг із сплати земельного, які будуть діяти на всій території Долинської міської територіальної громади.

З метою забезпечення єдиного підходу до податкових ставок вбачається доцільним установа ставок земельного податку за землю відповідно до видів цільового призначення земель згідно з Класифікацією видів цільового призначення земель, затвердженою Наказом Державного комітету України із земельних ресурсів від 23 липня 2010 року № 548 на рівні 2020 року.

Основні групи (підгрупи), на які впливає проблема, яку передбачається розв'язати шляхом державного регулювання – прийняттям цього проекту регуляторного акта:

<i>Групи (підгрупи)</i>	<i>Так</i>	<i>Ні</i>
1	2	3
Громадяни	Шляхом забезпечення умов для покращення рівня соціальної захищеності територіальної громади за рахунок надання пільг та здійснення прогнозованих надходжень до бюджету від сплати земельного податку, що будуть спрямовані на фінансування бюджетних програм: соціальних, економічних, екологічних, розвитку підприємництва, електронного врядування, у сфері адміністративних послуг тощо, фінансування бюджетної сфери в галузях освіти, охорони здоров'я, соціального захисту, житлово-комунального та дорожнього господарства, транспорту тощо	—
Держава. Органи місцевого самоврядування	<p>1. Шляхом виконання вимог ПКУ в частині встановлення ставок плати за землю, що забезпечить податкові надходження до бюджету, які будуть спрямовані на фінансування бюджетних програм: соціальних, економічних, екологічних, розвитку підприємництва, електронного врядування, у сфері адміністративних послуг тощо, фінансування бюджетної сфери в галузях освіти, охорони здоров'я, соціального захисту, житлово-комунального та дорожнього господарства, транспорту тощо.</p> <p>2. Шляхом надання права органам місцевого самоврядування встановлювати розміри ставок земельного податку, орендної плати та пільг з плати за землю.</p> <p>3. Шляхом установлення пільг державним підприємствам, установам та організаціям</p>	—
Суб'єкти господарювання	<p>1. Шляхом прогнозування фіскального навантаження з плати за землю для суб'єктів господарювання-платників земельного податку, які мають земельні ділянки у власності або користуванні. Разом з тим, суб'єкти господарювання як члени територіальної громади розраховують на використання податкових надходжень до бюджету від плати за землю на фінансування бюджетних програм: соціальних, економічних, екологічних, розвитку підприємництва, електронного врядування, у сфері адміністративних послуг тощо, фінансування бюджетної сфери в галузях освіти, охорони здоров'я, соціального захисту, житлово-комунального та дорожнього господарства, транспорту тощо.</p> <p>2. Шляхом надання суб'єктам господарювання пільг зі сплати за землю на підставі ПКУ та ухвалення рішення за цим проєктом.</p>	—

Ринкові механізми не можуть бути застосовані при адмініструванні податків. Доцільним є втручання держави шляхом делегування органам місцевого самоврядування повноважень з установлення ставок податку на майно в частині плати за землю та надання обґрунтованих додаткових пільг з його сплати певним категоріям землекористувачів, як це визначено ПКУ.

Отже, установлення ставок та пільг з плати за землю можливе лише шляхом ухвалення відповідного рішення міської ради.

II. Цілі державного регулювання

Проект рішення міської ради спрямований на розв'язання завдання, визначеного в попередньому розділі аналізу регуляторного впливу.

Цілями державного регулювання є установлення ставок та пільг з плати за землю відповідно до вимог ПКУ, отримання до бюджету міста прогнозованих податкових надходжень, забезпечення виконання програм: соціальних, економічних, екологічних, розвитку підприємництва, електронного врядування, у сфері адміністративних послуг тощо, фінансування бюджетної сфери в галузях освіти, охорони здоров'я, соціального захисту, житлово-комунального та дорожнього господарства, транспорту тощо.

Індикаторами досягнення цілей регулювання та зменшення масштабів проблеми є:
- кількісні: надходження плати за землю до доходної частини бюджету міста (2020 рік фактичні надходження - 4160,98 тис. грн., на 2021 рік планові показники – 4162,74 тис. грн., на 2022 рік прогнозні надходження від запропонованих розмірів ставок податку на рівні 2021 року), що надають можливість для забезпечення виконання соціально важливих міських програм, фінансування бюджетної сфери в галузях освіти, охорони здоров'я, соціального захисту, житлово-комунального та дорожнього господарства, транспорту тощо. Кількість платників податку становить 3447 особи;

- часовий: дія регуляторного акта протягом року з можливим продовженням на наступні роки;
- якісний: забезпечення виконання міських цільових програм: соціальних, економічних, екологічних, електронного врядування, у сфері адміністративних послуг тощо, фінансування бюджетної сфери в галузях освіти, охорони здоров'я, соціального захисту, житлово-комунального та дорожнього господарства, транспорту тощо.

Цілями регуляторного акта є:

- установлення ставок земельного податку та пільг зі сплати цього податку;
- забезпечення соціально-економічного розвитку громади, подальшого регулювання земельних відносин, використання земельного ресурсу в інтересах територіальної громади;
- отримання фінансового ресурсу для вирішення соціально-економічних питань розвитку громади, підвищення соціальних стандартів.

III. Визначення та оцінка альтернативних способів досягнення цілей

1. Визначення альтернативних способів

Вид альтернативи	Опис альтернативи
Альтернатива 1 Залишення існуючої на даний момент ситуації без змін	По закінченню 2021 року рішення від 29 травня 2020 року «Про встановлення на території Долинської міської ради ставок та пільг із сплати земельного податку на 2021 рік» втрачає чинність. Якщо міська рада не ухвалює рішення про встановлення відповідних місцевих податків і зборів, що є обов'язковими, то відповідно до підпункту 12.3.5 пункту 12.3 статті 12 ПКУ плата за землю справляється із застосуванням ставок, які діяли до 31 грудня року, що передує бюджетному періоду, у якому планується застосування плати за землю.

Пільги зі сплати земельного податку залишаються виключно такими, що встановлені положеннями ПКУ. Тому, більшість громадян, бюджетних, комунальних та неприбуткових організацій втратять право на пільгу у 2022 році, оскільки перелік пільг у статтях 281, 282 ПКУ дуже вузький і не враховує реальні потреби землекористувачів міста в отриманні пільг з плати за землю. У зв'язку з чим вбачається збільшення бюджетних витрат на дотації органам державної влади, бюджетним, комунальним підприємствам для компенсації розміру плати за землю до бюджету.

2. Відповідно до рішень сільських та селищної рад діють ставки із податку на землю, і є різниця у встановлених ставках.

Альтернатива 2
Установлення
мінімального розміру
ставок земельного
податку.

У разі не встановлення відповідних ставок, бюджет громади втратить надходження від плати за землю у зв'язку з відсутністю законодавчо встановленої мінімальної ставки. Негативний вплив буде завдано територіальній громаді, оскільки відсутність надходжень до бюджету ставить під загрозу виконання програм: соціальних, економічних, екологічних, розвитку підприємництва, електронного врядування, у сфері адміністративних послуг тощо, фінансування бюджетної сфери в галузях освіти, охорони здоров'я, соціального захисту, житлово-комунального та дорожнього господарства, транспорту тощо.

Альтернатива 3
Установлення для всіх
категорій
землекористувачів ставок
на рівні 2021 року

Застосування альтернативи шляхом ухвалення рішення міської ради «Про встановлення ставок та пільг із сплати земельного податку» є найбільш прийнятним. З уведенням у дію запропонованого регуляторного акта будуть упорядковані відносини між землекористувачами та органами влади й місцевого самоврядування з питань плати за користування земельними ділянками, мешканці територіальної громади отримають упевненість у можливості виконання соціально-економічних програм.

Ухвалення запропонованого рішення забезпечить сталі надходження до бюджету громади та нестиме більш прийнятне податкове навантаження на суб'єктів господарювання.

Рішення, що буде діяти на всій території громади
Ставки збережені на рівні 2021 року та запроваджено пільги для органів державної влади та органів місцевого самоврядування, органів прокуратури, закладів, установ та організацій, спеціалізовані санаторії України для реабілітації, лікування та оздоровлення хворих, військові формування, утворені відповідно до законів України, Збройних Сил України, які повністю утримуються за рахунок коштів державного або місцевих бюджетів; комунальні заклади та установи з фізичної культури і спорт; комунальні заклади, що використовують земельні ділянки з цільовим призначенням згідно КВЦПЗ : 03.12;11.04.

2. Оцінка вибраних альтернативних способів досягнення цілей

Оцінка впливу на сферу інтересів держави (органів місцевого самоврядування)

Вид альтернативи	Вигоди	Витрати
Альтернатива 1 Залишення існуючої на даний момент ситуації без змін	забезпечить сплату за землю, із застосуванням ставок, які діяли до 31 грудня 2021 року у сумі 4162,74 тис. грн.	Дана альтернатива є частково прийнятною, оскільки вона забезпечить сплату за землю, із застосуванням ставок, які діяли до 31 грудня 2021 року у сумі 4162,74 тис. грн. Пільги зі сплати земельного податку залишаються виключно такими, що встановлені положеннями ПКУ. Тому, більшість громадян, бюджетних, комунальних та неприбуткових організацій втратять право на пільгу у 2022 році, оскільки перелік пільг у статтях 281, 282 ПКУ дуже вузький і не враховує реальні потреби землекористувачів міської територіальної громади в отриманні пільг з плати за землю. Негативний вплив буде задано бюджету громади оскільки зменшення надходжень не дозволяє фінансування окремих соціальних програм міської об'єднаної територіальної громади, суб'єктам малого підприємництва не буде надана пільга з земельного податку, а органи місцевого самоврядування порушать вимоги Кодексу щодо обов'язковості встановлення ставок податку
Альтернатива 2 Установлення мінімального розміру ставок земельного податку.	відсутні	Втрати бюджету міста на виконання програм: соціальних, економічних, екологічних, розвитку підприємництва, електронного врядування, у сфері адміністративних послуг тощо. фінансування бюджетної сфери в галузях освіти, охорони здоров'я, соціального захисту, житлово-комунального та дорожнього господарства, транспорту тощо.
Альтернатива 3 Установлення для всіх категорій землекористувачів ставок на рівні 2021 року	Удосконалення системи місцевого оподаткування; підвищення рівня використання економічних ресурсів громади; забезпечення надходжень до бюджету громади від плати за землю, що можуть бути спрямовані на виконання цільових програм; встановлення єдиної ставки та пільг із сплати земельного, які будуть	Витрати часу, матеріальних ресурсів для фіскальних органів на адміністрування плати за землю, розмір яких залишається на рівні попередніх років

діяти на всій території Долинської міської територіальної громади, очікуються надходження у сумі 4162,74 тис. грн. .

Оцінка впливу на сферу інтересів громадян

Вид альтернативи	Вигоди	Витрати
Альтернатива 1 Залишення існуючої на даний момент ситуації без змін	Сплата податку жителями за тими ставками, за якими вони сплачували в минулому році – відсутнє нове регулювання	Втрата пільг з плати за земельні ділянки зайняті житловим фондом, гаражно-будівельними, дачно-будівельними та садівницькими товариствами, індивідуальними гаражами, садовими й дачними будинками фізичних осіб. У результаті втрати бюджетними, комунальними підприємствами права на отримання пільг зі сплати за землю, оскільки такі пільги ІЧКУ не встановлені, можливе зростання тарифів на послуги, що надаються громадянам такими підприємствами. Унаслідок можливого підвищення споживчих цін прогнозується збільшення витрат громадян на придбання товарів та послуг
Альтернатива 2 Установлення мінімального розміру ставок земельного податку	Збереження коштів (не сплачують податок), можливий розвиток підприємництва, а, відповідно, збільшення робочих місць чи зарплати	Втрати бюджету міста зумовлять неможливість забезпечення його фінансування на виконання цільових програм: соціальних, економічних, екологічних, розвитку підприємництва, електронного врядування, у сфері адміністративних послуг тощо. фінансування бюджетної сфери в галузях освіти, охорони здоров'я, соціального захисту, житлово-комунального та дорожнього господарства, транспорту тощо
Альтернатива 3 Установлення для всіх категорій землекористувачів ставок на рівні 2021 року	Прозорість механізму нарахування податку на майно в частині плати за землю. Зменшення навантаження на громадян внаслідок установлення пільг комунальним підприємствам, які є надавачами послуг. Можливість впровадження і реалізації програм	На кількість суб'єктів господарювання може вплинути економічна ситуація, оскільки працездатне населення шукає джерела доходу за територіальними межами країни і громади, а також вплив пандемії гострої респіраторної хвороби COVID-19

соціально – економічного розвитку громади та підвищення рівня соціальних стандартів у зв'язку з надходженнями до місцевого бюджету.

Оцінка впливу на сферу інтересів суб'єктів господарювання

Розрахункова кількість суб'єктів господарювання, на яких поширюється дія регуляторного акта, складає 3447 осіб:

Показник	Великі	Середні	Малі	Мікро	Разом
Розрахункова кількість суб'єктів господарювання, що підпадають під дію регулювання, одиниць	-	-	47	3400	3447
Питома вага групи у загальній кількості, відсотків	-	-	1.36	98.6	100

Оскільки відповідно до податкового законодавства податок на земельній ділянці, сплачується до того місцевого бюджету, на території якого вони розташовані, до кількості суб'єктів господарювання, на яких поширюється дія регуляторного акта, включено також суб'єкти господарювання, що не зареєстровані, але мають у власності або користуванні земельні ділянки на території Долинської міської територіальної громади.

Вид альтернативи	Вигоди	Витрати
Альтернатива 1 Залишення існуючої на даний момент ситуації без змін	Сплата податку СГД за тими ставками, за якими вони сплачували в минулому році – відсутнє нове регулювання	Декілька рішень, відсутні додаткові пільги.
Альтернатива 2 Установлення мінімального розміру ставок земельного податку	Економія коштів на сплату податків.	Втрати бюджету зумовлять неможливість забезпечення фінансування бюджету міста на виконання програм.
Альтернатива 3 Установлення для всіх категорій землекористувачів ставок на рівні 2021 року	Установлення ставок земельного податку за користування земельними ділянками міста з урахуванням диференціації за видами цільового використання земель.	Очікується надходжень в сумі 4162,74 тис. грн.

IV. Вибір найбільш оптимального альтернативного способу досягнення цілей

Здійснено вибір оптимального альтернативного способу з урахуванням системи бальної оцінки ступеня досягнення визначених цілей.

Оцінка ступеня досягнення цілей визначається за чотирибальною системою, де:

4 – цілі ухвалення регуляторного акта можуть бути досягнуті повною мірою (проблеми більше не буде);

3 – цілі ухвалення регуляторного акта можуть бути досягнуті майже повною мірою (усі важливі аспекти проблеми усунені);

2 – цілі ухвалення регуляторного акта можуть бути досягнуті частково (проблема значно зменшиться, однак, деякі важливі критичні її аспекти залишаться невирішеними);

1 – цілі ухвалення регуляторного акта не можуть бути досягнуті (проблема залишається).

Рейтинг результативності (досягнення цілей під час вирішення проблеми)	Бал результативності (за чотирибальною системою оцінки)	Коментарі щодо присвоєння відповідного бала
Альтернатива 1 Залишення існуючої на даний момент ситуації без змін	2	За відсутності податкових пільг територіальній громаді буде завдано значний негативний вплив, оскільки збільшення податкового навантаження на неплатоспроможних власників та користувачів земельних ділянок зумовлює соціальну напругу в місті та ставить під загрозу забезпечення стабільних надходжень до міського бюджету. У результаті втрати бюджетними, на отримання пільг зі сплати за землю, оскільки такі пільги ПКУ не встановлені, можливе зростання тарифів на послуги.
Альтернатива 2 Установлення мінімального розміру ставок земельного податку	1	Відсутні надходження до бюджету громади. Не виконуються програми: соціальні, економічні, екологічні, розвитку підприємництва, електронного врядування, у сфері адміністративних послуг тощо. Відсутнє фінансування бюджетної сфери в галузях освіти, охорони здоров'я, соціального захисту, житлово-комунального та дорожнього господарства, транспорту тощо
Альтернатива 3 Установлення для всіх категорій землекористувачів ставок на рівні 2021 року	4	Цілі прийняття регуляторного акта будуть досягнуті повною мірою при збалансуванні витрат суб'єктів господарювання, громадян і органу місцевого самоврядування. Забезпечується можливість сплачувати плату за землю за обґрунтованими ставками з урахуванням диференціації за видами цільового використання земель: виконання програм: соціальних, економічних, екологічних, розвитку підприємництва, електронного врядування, у сфері адміністративних послуг тощо,

фінансування бюджетної сфери в галузях освіти, охорони здоров'я, соціального захисту, житлово-комунального та дорожнього господарства, транспорту тощо.

Оцінка впливу регуляторного акта на конкуренцію в рамках проведення аналізу регуляторного впливу*

Категорія впливу	Відповідь
1	2
А. Обмежує кількість або звужує коло постачальників. Такий наслідок може настати, якщо регуляторна пропозиція:	Ні
1. Надає суб'єкту господарювання виключні права на поставку товарів чи послуг	Ні
2. Запроваджує режим ліцензування, надання дозволу або вимогу погодження підприємницької діяльності з органами влади	Ні
3. Обмежує здатність окремих категорій підприємців постачати товари чи надавати послуги (звужує коло учасників ринку)	Ні
4. Значно підвищує вартість входження в ринок або виходу з нього	Ні
5. Створює географічний бар'єр для постачання товарів, виконання робіт, надання послуг або інвестицій	Ні
Б. Обмежує здатність постачальників конкурувати. Такий наслідок може настати, якщо регуляторна пропозиція:	Ні
1. Обмежує здатність підприємців визначати ціни на товари та послуги	Ні
2. Обмежує можливість постачальників рекламувати або здійснювати маркетинг товарів чи послуг	Ні
3. Установлює стандарти якості, що надають необґрунтовану перевагу окремим постачальникам порівняно з іншими, або стандарти вищого рівня якості, ніж той, який обрали б окремі достатньо поінформовані споживачі	Ні
4. Суттєво збільшує витрати окремих суб'єктів підприємництва порівняно з іншими (зокрема внаслідок дискримінаційного ставлення до діючих та нових учасників ринку)	Ні
В. Зменшує мотивацію постачальників до активної конкуренції. Такий наслідок може настати, якщо регуляторна пропозиція:	Ні
1. Запроваджує режим саморегулювання або спільного регулювання	Ні
2. Вимагає або заохочує публікувати інформацію про обсяги виробництва чи реалізацію, ціни та витрати підприємств	Ні
Г. Обмежує вибір та доступ споживачів до необхідної інформації. Такий наслідок може настати, якщо регуляторна пропозиція:	Ні
1. Обмежує здатність споживачів вирішувати в кого купувати товар	Ні
2. Знижує мобільність споживачів унаслідок підвищення прямих або непрямих витрат на заміну постачальника	Ні
3. Суттєво обмежує чи змінює інформацію, необхідну для ухвалення раціонального рішення щодо придбання чи продажу товарів	Ні

*Визначено за консультаціями з місцевою спілкою підприємців, представниками бюджетонаповнюючих підприємств, депутатами, представниками жителів, представниками податкової служби.

Рейтинг
результативності

Вигоди (підсумок)

Витрати
(підсумок)

Обґрунтування
відповідного місця

альтернативи у рейтингу

Альтернатива 1 Залишення існуючої на даний момент ситуації без змін	Відсутні	За відсутності податкових пільг територіальній громаді буде завдано значний негативний вплив, оскільки збільшення податкового навантаження на неплатоспроможних власників та користувачів земельних ділянок зумовлює соціальну напругу в громаді та ставить під загрозу забезпечення стабільних надходжень до бюджету громади	Цілі прийняття акта можуть бути досягнуті частково
Альтернатива 2 Установлення мінімального розміру ставок земельного податку	Відсутні	Втрати бюджету громади	Не досягнуто мети
Альтернатива 3 Установлення для всіх категорій землекористувачів ставок на рівні 2021 року	Упорядкування відносин між міською радою та суб'єктами господарювання й громадянами в частині встановлення ставок земельного податку за користування земельними ділянками міста з урахуванням диференціації за видами цільового використання земель. Прогнозовані надходження до бюджету громади можуть бути використані на фінансування заходів, передбачених бюджетом громади	Розмір плати за землю для всіх категорій землекористувачів не збільшується. Тому, суб'єкти господарювання несуть витрати лише на ознайомлення з вимогами запропонованого регуляторного акта	Сприяє досягненню цілей регулювання, повністю вирішує проблему. У рейтингу результативності альтернатива на першому місці

Рейтинг	Аргументи щодо переваги обраної альтернативи / причини відмови від альтернативи	Оцінка ризику зовнішніх чинників на дію запропонованого регуляторного акта
Альтернатива 1 Залишення існуючої на даний момент ситуації без змін	<p>НЕ ОБРАНА</p> <p>Причиною відмови є втрата пільг більшістю громадян, бюджетних, комунальних та неприбуткових організацій. За відсутності податкових пільг територіальній громаді міста буде завдано значний негативний вплив, оскільки збільшення податкового навантаження на неплатоспроможних власників та користувачів земельних ділянок зумовлює соціальну напругу в громаді та ставить під загрозу забезпечення стабільних надходжень до місцевого бюджету</p>	X
Альтернатива 2 Установлення мінімального розміру ставок земельного податку	<p>НЕ ОБРАНА</p> <p>Причиною відмови є необхідність фінансування інфраструктури, наповнення бюджету громади, недоотримання надходжень до бюджету.</p>	X
Альтернатива 3 Установлення для всіх категорій землекористувачів ставок на рівні 2021 року	<p>ОБРАНА</p> <p>Для досягнення встановлених цілей перевага була надана цій альтернативі, що надасть можливість:</p> <ul style="list-style-type: none"> - зменшити податкове навантаження на платників. Кошти можуть бути використані суб'єктами господарювання для розвитку бізнесу, підвищення матеріально-технічної бази, виплати заробітної плати, створення нових робочих місць; - сплачувати плату за землю за обґрунтованими ставками з урахуванням диференціації за видами цільового використання земель; - отримати заплановані податкові надходження до бюджету міста; - сприяти удосконаленню процедури адміністрування плати за землю та попередити виникнення конфліктних ситуацій між органами державної фіскальної служби й платниками податку 	<p>На дію регуляторного акта можливий вплив зовнішніх чинників, ухвалення змін та доповнень до чинного законодавства України в цій сфері. Крім того, на кількості власників земельних ділянок та землекористувачів може відобразитися економічна ситуація в державі</p>

V. Механізми та заходи, які забезпечать розв'язання визначеної проблеми

Вирішити питання встановлення розміру ставок земельного податку та пільг зі сплати за землю в громаді пропонується шляхом ухвалення запропонованого рішення міської ради. Цей спосіб досягнення цілей є оптимальним шляхом вирішення проблеми й ґрунтується на загальнообов'язковості виконання норм рішення всіма учасниками правовідносин у системі оподаткування.

При здійсненні регуляторної діяльності розглядаються обґрунтовані пропозиції та зауваження до проєкту рішення, надані суб'єктами господарювання, представниками територіальної громади в установленому законом порядку.

Задля забезпечення виконання вимог чинного законодавства України, документи з регуляторної діяльності підлягають оприлюдненню на офіційному веб-сайті Долинської міської ради у розділі «Регуляторна політика», у засобах масової інформації з метою отримання зауважень і пропозицій у термін, визначений Законом України «Про засади державної регуляторної політики у сфері господарської діяльності».

З метою забезпечення інформованості громади та суб'єктів господарювання рішення міської ради буде оприлюднено на офіційному веб-сайті Долинської міської ради та її виконавчого комітету розділ «Регуляторна політика» у термін, установлений законодавством.

Рівень поінформованості є досить високим, оскільки мешканці активно користуються офіційними вебсторінками Долинської міської ради, крім того, місцеві засоби масової інформації активно використовують електронну інформацію міської ради для розміщення на своїх інтернет ресурсах.

Ухвалення рішення про встановлення місцевих податків і зборів забезпечить встановлення додаткових пільг по земельному податку.

Таким чином, упровадження регуляторного акта забезпечить дотримання норм чинного податкового законодавства як органами державної податкової служби, органами місцевого самоврядування, так і платниками земельного податку.

VI. Оцінка виконання вимог регуляторного акта залежно від ресурсів, якими розпоряджаються органи виконавчої влади чи органи місцевого самоврядування, фізичні та юридичні особи, які повинні проваджувати або виконувати ці вимоги

Податок не є новим, тому додаткових витрат бюджету на впровадження та адміністрування регулювання не передбачається, видатки фіскальних органів та органів місцевого самоврядування не зміняться.

Здійснено розрахунок витрат на виконання вимог регуляторного акта для органів виконавчої влади та для суб'єктів господарювання великого, середнього й малого підприємництва згідно з Методикою проведення аналізу впливу регуляторного акта, затвердженою Постановою Кабінету Міністрів України від 11 березня 2004 року №308 «Про затвердження методик проведення аналізу впливу та відстеження результативності регуляторного акта», зі змінами (додатки 1, 2, 3).

VII. Обґрунтування запропонованого строку дії регуляторного акта

Рішення набуває чинності з початку наступного бюджетного періоду, тобто з 01.01.2022. У разі необхідності за підсумками відстежень та змінами у законодавства будуть вноситись зміни до нього.

VIII. Визначення показників результативності дії регуляторного акта

Досягнення визначених цілей шляхом виконання вимог нового регуляторного акта принесе вигоди без необхідності залучення додаткових витрат органів місцевого самоврядування.

До кількісних показників належать: чисельність платників за землю, надходження коштів до бюджету міста від плати за землю, розмір коштів і час, що витратимуться суб'єктами

господарювання у зв'язку виконанням вимог акта. Крім кількісних показників до в.г. належить забезпечення фінансування міських цільових програм за рахунок збільшення надходжень коштів до бюджету міста від плати за землю.

Для відстеження результативності дії регуляторного акта визначено такі показники:

<i>Показник</i>	<i>2022 рік</i>
Кількість платників плати за землю, на яких поширюватиметься регуляторний акт, осіб, у тому числі:	3447
- юридичних осіб	47
- фізичних осіб	3400
Надходження коштів до бюджету громади від плати за землю (тис. грн.), у тому числі:	47
- юридичними особами	1932,50 тис.грн.
- фізичними особами	2230,24 тис.грн.
Розмір коштів і час, що витрачатимуться суб'єктами господарювання у зв'язку з виконанням вимог акта, (год. / грн.)*	0,3/11,46
Рівень поінформованості громади та суб'єктів господарювання з основних положень акта	Високий

* Розмір коштів і час, що витрачатимуться суб'єктами господарювання – юридичними особами, пов'язаний з виконанням вимог акта, може бути змінений, якщо зміниться розмір мінімальної заробітної плати.

11,46 грн. – розмір коштів,

0,30 година – розмір часу

ІХ. Визначення заходів, за допомогою яких здійснюватиметься відстеження результативності дії регуляторного акта

Відстеження результативності дії акта буде здійснюватися в терміни, визначені Законом України «Про засади державної регуляторної політики у сфері господарської діяльності» та відповідно до методики, затвердженої Постановою Кабінету Міністрів України від 11 березня 2004 року №308 «Про затвердження методик проведення аналізу впливу та відстеження результативності регуляторного акта», зі змінами:

- базове відстеження буде проводитися до дня набуття чинності регуляторним актом з метою оцінки стану суспільних відносин, на врегулювання яких спрямована дія акта;
- повторне відстеження буде проводитися за три місяці до дня закінчення визначеного строку, але не пізніше дня закінчення визначеного строку з метою оцінки ступеня досягнення актом визначених цілей.

Аналіз регуляторного акта розроблений у відповідності до статей 4, 8 Закону України «Про засади державної регуляторної політики у сфері господарської діяльності» з урахуванням вимог Постанови Кабінету Міністрів України від 11 березня 2004 року №308 «Про затвердження методик проведення аналізу впливу та відстеження результативності регуляторного акта», зі змінами.

МІСЬКИЙ ГОЛОВА

Свгеній ЗВІЗДОВСЬКИЙ

Додаток 1
до аналізу регуляторного впливу до проекту регуляторного акта – рішення міської ради «Про встановлення ставок та пільг зі сплати земельного податку»

ТЕСТ малого підприємництва (М-Тест)

1. Консультації з представниками мікро- та малого підприємництва щодо оцінки впливу регулювання

Консультації щодо визначення впливу запропонованого регулювання на суб'єктів малого підприємництва та визначення детального переліку процедур, виконання яких необхідно для здійснення регулювання, проведено відповідальними за підготовку проекту регуляторного акта (січень – лютий 2021 року).

Таблиця 1

Вид консультації (публічні консультації прями/«круглі столи», наради, робочі зустрічі тощо/, інтернет-консультації прями (інтернет-форуми, соціальні мережі тощо), запити /до підприємців, експертів, науковців тощо/)	Кількість учасників консультацій, осіб	Основні результати консультацій (опис)
Засідання з міською спільнотою підприємців	3	Визначення розміру непрямих витрат суб'єктів господарювання на виконання вимог регулювання; оцінка впливу регуляторного акта на конкуренцію в рамках проведення аналізу регуляторного впливу
Засідання міської координаційної ради з питань розвитку підприємництва	2	
Консультації з представниками: Депутатським корпусом на депутатських комісіях	3	
Засідання з представниками громади (квартальні)	3	
Засідання з представниками контролюючих органів	3	
В телефонному та усному режимі	15	Доведення до відома обґрунтувань щодо доцільності ухвалення рішення про встановлення ставок та пільг із сплати земельного податку на 2021 рік.
Усього осіб	29	

2. Вимірювання впливу регулювання на суб'єктів малого підприємництва (мікро- та середнього підприємництва)
Розрахункова чисельність суб'єктів регулювання: 47 осіб

впливу регулювання на суб'єктів малого підприємництва, на яких поширюється регулювання

Питома вага суб'єктів малого підприємництва, на яких справляє вплив дія запропонованого регулювання, у загальній кількості суб'єктів господарювання становить 1,36 %. Регуляторний акт поширюється на суб'єктів господарювання, які перебувають на обліку в податкових органах інших областей України, але мають об'єкти нерухомості на території Долинської міської територіальної громади.

3. Розрахунок витрат суб'єктів малого підприємництва на виконання вимог регулювання

Таблиця 2

№ з/п	Витрати	На 2022 рік
1	2	3
Оцінка «прямих» витрат суб'єктів малого підприємництва на виконання регулювання		
1	Витрати на придбання основних фондів, обладнання та приладів, сервісне обслуговування, навчання/підвищення кваліфікації персоналу тощо, грн.	-
2	Витрати на отримання адміністративних послуг (дозволів, ліцензій, сертифікатів, атестатів, погоджень, висновків, проведення незалежних/ обов'язкових експертиз, сертифікації, атестації тощо) та інших послуг (проведення наукових, інших експертиз, страхування тощо), грн.	-
3	Витрати на оборотні активи (матеріали, канцелярські товари тощо), грн.	-
4	Витрати, пов'язані з наймом додаткового персоналу, грн.	
5	Інше. Сплата земельного податку (в середньому на 1 суб'єкта)	1207,64
6	Кількість суб'єктів господарювання малого підприємництва, на яких буде поширено регулювання, одиниць:	47 юридичні 3400 фізичні
7	Сплата земельного податку, грн.	1932499
8	Сумарні витрати суб'єктів малого господарювання підприємництва, на виконання регулювання (вартість регулювання) /сума рядків 1 + 2 + 3 + 4 + 6/, грн.**	1932499

Оцінка вартості адміністративних процедур суб'єктів малого підприємництва щодо виконання регулювання та звітування		
8	Процедури отримання первинної інформації про вимоги регулювання: Формула: витрати часу на отримання інформації про регулювання X вартість часу суб'єкта малого підприємництва (заробітна плата) 0,1 год.*** x 38,20 грн. ****(мінімальна зарплата 6342,00 грн.: 166 год. у місяць) = 3,82 грн.	3.82
9	Процедура організації виконання вимог регулювання	Цей податок не є новим та не передбачає витрат на організацію виконання вимог регулювання
10	Витрати на оборотні активи (матеріали, канцелярські	Податок не є новим,

	товари тощо), грн.	додаткових витрат не передбачено
11	Процедура офіційного подання юридичними особами декларації зі сплати податку контролюючому органу : - витрати часу з підготовки та подання декларації = 0,2 год. *** x 38,20 грн.**** (мінімальна зарплата 6342,00 грн.: 166 год. у місяць) = 7,64 грн.	7,64
12	Інші процедури	Не передбачено
13	РАЗОМ (сума рядків: 8 + 9 + 10 + 11 + 12), грн.	11,46
14	Кількість суб'єктів господарювання малого підприємництва, на яких буде поширено регулювання, одиниць:	47 юридичні 3400 фізичні
15	Сумарні витрати суб'єктів малого господарювання підприємництва, на виконання регулювання (вартість регулювання) / рядок 13 x рядок 14/, грн.:	538,62
16	РАЗОМ (сума рядків: 7 +15), грн.	1933037,62

***Відповідно до пунктів 1, 3, 6, карти 11 міжгалузевих нормативів чисельності працівників бухгалтерського обліку (Наказ Міністерства праці і соціальної політики України від 26 вересня 2003 року №269 «Міжгалузеві нормативи чисельності працівників бухгалтерського обліку»).

**** Норма робочого часу на 2022 рік становить при 40-годинному робочому тижні - 1987 годин (<https://www.buhoblik.org.ua/kadry-zarplata/vremya/4246-norma-trivalosti-robochoho-chasu-2022.html>)

Для розрахунку використовується орієнтований мінімальний розмір заробітної плати, що у 2022 році становить 6342 грн. (прогнозований розмір мінімальної заробітної плати в залежності від темпу росту у 2022 – 6342 грн. (листи Міністерства фінансів України від 05.09.2019 № 05110-14-6/22263)).

Середнє значення робочих годин на місяць:
 $1987/12=166$ ч.

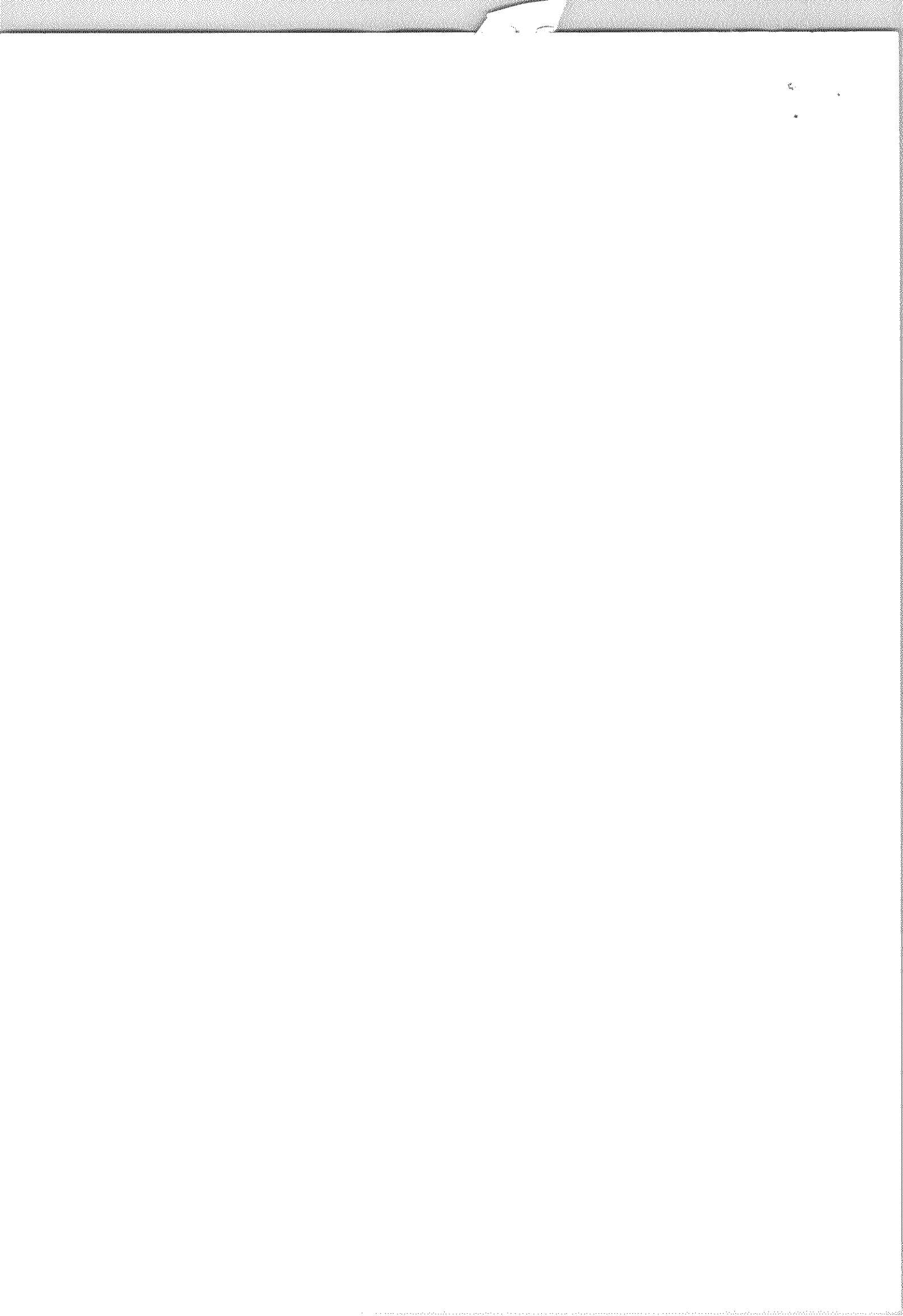
Розрахунок вартості 1 робочого часу суб'єкта малого підприємництва:
 $6342,00:166=38,20$ грн.

Податок не є новим, суб'єкти господарювання ознайомлені з вимогами Кодексу та сплачують податок вже не один рік. Тому витрати часу на виконання вимог регулювання зменшено та становлять 0,3 год.

МІСЬКИЙ ГОЛОВА



Свгеній ЗВІЗДОВСЬКИЙ



Висновок постійної комісії міської ради з планування фінансів, бюджету та соціально – економічного розвитку щодо регуляторного впливу проекту регуляторного акту «Про встановлення ставок та пільг із сплати земельного податку на території Долинської міської ради» та додержання вимог статей 4 та 8 Закону України «Про засади державної регуляторної політики у сфері господарської діяльності» при підготовці проекту рішення Долинської міської ради «Про встановлення ставок та пільг із сплати земельного податку на території Долинської міської ради»

Проект рішення Долинської міської ради «Про встановлення ставок та пільг із сплати земельного податку на території Долинської міської ради» (далі – Проект) розроблено виконавчим комітетом Долинської міської ради відповідно до статей 274 та 277 Податкового кодексу України та пунктом 24 частини першої статті 26 Закону України «Про місцеве самоврядування в Україні».

Проектом встановлюються ставки та пільги із сплати земельного податку що, відповідно, має вплив на діяльність суб'єктів підприємницької діяльності міста.

При розробці Проекту було дотримано принципи державної регуляторної політики, а саме:

доцільність – Проект розроблено з метою вирішення проблем громади міста у реформуванні та розвитку житлово-комунального господарства, альтернативному водопостачанні та водовідведенню м. Долинська, утриманні житлових будинків, будівництві, ремонту та утриманні доріг, будівництві мереж вуличного освітлення міста, ремонту реконструкції та утриманні існуючих;

адекватність – повноваження ради встановлювати ставки земельного податку визначено статтями 274 та 277 Податкового кодексу України і пунктом 24 частини першої статті 26 Закону України «Про місцеве самоврядування в Україні». Встановлені ставки не перевищують граничні розміри ставок, встановлені Податковим кодексом України;

ефективність – Проект забезпечує надходження до міського бюджету у сумі 4162,74 тис. грн., що дозволить збільшити надходження до місцевого бюджету для виконання програм соціально – економічного розвитку міської ради;

збалансованість – При розробці проекту забезпечено врахування балансу інтересів суб'єктів господарювання, громадян та держави, а саме: ставки земельного податку встановлено залежно від виду цільового призначення земель та врахування особливостей доходності у цих видах діяльності, що дозволить суб'єктам господарювання сплачувати податок у повному обсязі та розвивати власну справу; громада отримає вирішення найбільш нагальних проблем, збереження робочих місць у сфері підприємництва; орган місцевого самоврядування забезпечить прийнятний рівень соціально-економічного розвитку міста, підтримку з боку як населення, так і суб'єктів господарювання;

передбачуваність – проект рішення включено до плану діяльності Долинської міської ради (затверджено (затверджено рішенням Долинської міської ради від 26 квітня 2021 року), який розміщено в громадсько-

політичному тижневику «Долинські новини» № 17 (10929) від 01 травня 2021 року. Зазначене дозволило суб'єктам господарювання м. Долинська, які є платниками земельного податку, ознайомитися з Проектом та здійснювати планування їх діяльності на 2019 рік;

прозорість та врахування громадської думки – до розробки проекту та підготовки його АРВ (з М-тестом) було залучено 3447 суб'єктів мікро підприємництва. Оголошення про оприлюднення проекту рішення Долинської міської ради розміщено в громадсько-політичному тижневику «Долинські новини» № 19 (10931) від 15 травня 2021 року. Проект рішення та аналіз регуляторного впливу до нього розміщено на офіційному веб-сайті міської ради 30 квітня 2021 року в розділі «Регуляторна діяльність» для ознайомлення та обговорення. Зауважень та пропозицій станом на 13 травня 2021 року до проекту не надходило.

Аналіз регуляторного впливу до проекту підготовлено з урахуванням вимог, встановлених постановою Кабінету Міністрів України від 11.03.2004 № 308 «Про затвердження методик проведення аналізу впливу та відстеження результативності регуляторного акта».

Визначено основні проблеми міста, проаналізовано причину їх виникнення. Розглянуто альтернативи, що будуть сприяти вирішенню існуючих проблем, розраховано їх економічний вплив, виявлено недоліки та переваги кожної з них в числовій (грошовій) формі.

З урахуванням балансу інтересів усіх сторін регуляторного процесу виявлено найкращу альтернативу, для якої розраховано тест малого підприємництва, встановлено показники результативності та методи проведення базового та повторного відстеження результативності регуляторного акта.

Відповідно до АРВ проект дозволить залучити до бюджету міста 4162,74 тис. грн, що буде сприяти вирішенню деяких проблем громади, але не буде обтяжливим для суб'єктів малого підприємництва міста.

Враховуючи вищезазначене постійна комісія зазначає, що проект рішення Долинської міської ради «Про встановлення ставок та пільг із сплати земельного податку на території Долинської міської ради» відповідає вимогам статей 4 та 8 Закону України «Про засади державної регуляторної політики у сфері господарської діяльності».

**Голова постійної комісії міської ради
з планування фінансів,
бюджету та соціально – економічного
розвитку**



Олена КУШНІРЕНКО

Вітасмо

Кохану дружину,
любу матусю, турботливу
бабусю та прабабусю

ПАРФЕМ

Валентину Петрівну
жительку с. Богданівка
з 65 річчям ювілесм,
який вона

відзначатиме 2 травня
Щиро вітають:

чоловік Володимир,
доньки: Тетяна, Олена, Наталія, онучки: Тетяна і Дарина,
правнучка Валерія та зяті: Віктор, Сергій, Олег та Євгеній.

Радістю, добром, здоров'ям!
Щоб купалася у любові.
Щоб була завжди красивою,
Мила, ніжна, чарівлива.
Підкорила увесь світ.
Молода була весь вік.
Щоб жила завжди щасливо.
Кожен день приносив диво.
З днем народження, моя
Мила й дорога сестра!

АКЦІЯ «ГЕРОЙ-

РЯТУВАЛЬНИК РОКУ»

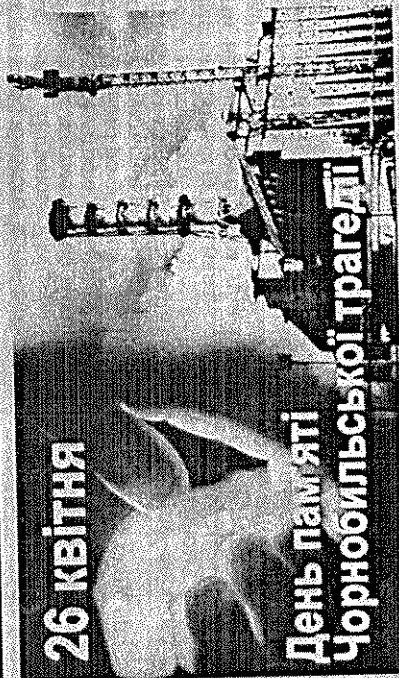
Якщо ви стали свідком про-
явленої мужності і героїзму або
безпосереднім учасником ряту-
вання людей, ліквідації пожежі,
аварії чи стихійного лиха, про-
ситим вас надавати інформацію
за телефонами: (0522) 22-15-42,
22-09-90 або за адресою: Центр
пропаганди Управління ДСНС
України у Кіровоградській області,
вул. Пашутинська, 1 м. Кіровоград,
25015.

Підсумки підбиваються напередодні Дня рятувника
Учасники, які стали лауреатами нагороджуються Держав-
ною службою України з надзвичайних ситуацій відзнакою
«Герой рятувальний року»

Чекаємо ваших листів та повідомлень.

Інспекторським складом Долинського районного відділу
Управління ДСНС України у Кіровоградській області, про-
тягом квітня були здійснені планові перевірки заходів дер-
жавного нагляду (контролю) та пожежної безпеки культових
давства у сфері техногенної та пожежної безпеки культових
споруд спрямовані на гарантування пожежної та техногенної
безпеки у церквах, а також заходів з попередження виник-
нення надзвичайних подій у храмах під час богослужінь.

26 КВІТНЯ



День пам'яті
Чорнобильської трагедії

Чорнобильська трагедія є болючою, але й героїч-
ною сторінкою історії нашого народу, що залишається

Рішення Долинської міської ради 26 квітня 2021р.№ 766

ПЛАН

дільності Долинської міської ради з підготовки проектів регуляторних актів на 2021 рік (у новій редакції)

№ з/п	Вид та назва проекту регуляторного акта	Мета прийняття	Строк підготовки	Відповідальні за розроблення проекту
1.	Рішення Долинської міської ради «Про встановлення на території Долинської міської територіальної громади ставок та пільг із сплати нерухоме майно, відмінене від земельної ділянки, на 2022 рік»	Встановлення на території Долинської міської територіальної громади ставок та пільг із сплати нерухоме майно, відмінене від земельної ділянки	I півріччя 2021 рік	Виконавчі органи міської ради
2.	Рішення Долинської міської ради «Про встановлення на території Долинської міської територіальної громади ставок та пільг із сплати земельного податку на 2022 рік»	Встановлення на території Долинської міської територіальної громади ставок та пільг із сплати земельного податку	I півріччя 2021 рік	Виконавчі органи міської ради
3.	Рішення Долинської міської ради «Про встановлення на території Долинської міської територіальної громади ставок єдиного податку на 2022 рік»	Встановлення на території Долинської міської територіальної громади ставок єдиного податку	I півріччя 2021 рік	Виконавчі органи міської ради
4.	Рішення Долинської міської ради «Про встановлення на території Долинської міської територіальної громади Методики розрахунку	Встановлення на території Долинської міської територіальної громади Методики розрахунку орендної плати за майно	I півріччя 2021 рік	Виконавчі органи міської ради

01.05.2021

ПРОДАЄТЬСЯ

газифікований будинок зі зручностями по
вул. Чорновола (Острівського) 76. Є надвір-
ні побудови. Присадибна ділянка 6 соток.
Дзвонити: (095) 1168183.

✓Купівля, продаж, обмін автомобілів усіх марок
на вигідних умовах. Дзвонити: (095) 7778322,
(098) 3507974

✓недорого дрова (метровка), будівель-
ні матеріали (б/в) в асортименті(цегла,
шифер, шлакоблок, ліс, плити, фундаменти)
блоки, щебень, пісок, відсів). Можлива доставка.
Дзвонити: (098) 3507974.

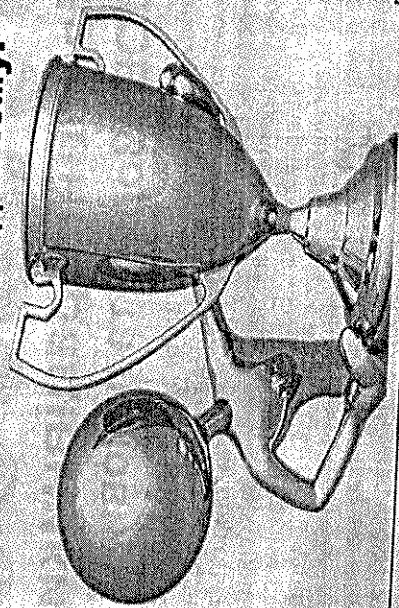
✓домашніх гусенят після 20.04 і 09.05.2021
Дзвонити: (сіра полтавська) ціна 65 грн.

ДОЛІНСЬКІ НОВИНИ

СУБОТА
1 травня
2021 року
№17 (10929)

dnovosti@ukr.net

Долинська районна місцева
федерація футболу запрошує
Вас відвідати кубок відкриття
сезону Долинської ОТГ,
який відбудеться
3 травня 2021р. о 10.00 год.
в селищі Молодіжному.



ВИГОТОВЛЕННЯ БЛАНКОВОЇ

Дорогі жителі Долиниці!

Щиро вітаємо вас з Великим
Днем Світлого Христового Воскресіння!

Це свято відзначається з особливою шаную та теплими почуттями, оскільки величю постає у вигляді фундаменту православної моралі й принципу людської єдності, дозволяє наповнити наше серце радістю й доброзичливістю один до одного. Саме у Великдень ми відкриваємо Господу свої душі й просимо наповнити їх духовною силою і надією, і вже з чистої сторінки маємо почати новий етап свого життя - кращого і добрішого.

Пасхальні дні - це й час віддати шану всім тим, кого немає серед живих, хто, залишивши нам свою любов і життєвий досвід, поринув у вічність. Згадаймо їх молитвою та добрим словом.

Світлі Великодні дні покликані нагадати всім і кожному, що тільки в мирі, любові, єдності і злагоді можна подолати всі негаразди й труднощі, духовно оздоровити суспільство. Вони спонукають і скеровують нас на добротворення, благословляють прославити Воскресіння Христове не тільки високими словами, але й, насамперед, конкретними й вагомими ділами. Нехай же воскреслий Господь благословить Україну і всіх нас на мирне і щасливе майбутнє. Хай Божа милість, взаємна повага та порозуміння допоможуть нам здолати всі труднощі на тернистій дорозі до щастя, добробуту і гармонії, а щира любов до рідної Долиниці нехай об'єднує нас у невідмінному поступі до вершин духовності та надихає на добрі праведні справи.

Бажаємо вам та вашому родинам, близьким душевної чистоти і гармонії, міцного здоров'я, віри, любові та Божого благословення, глибокої і мудрої віри у наші з вами сили та Божого захисту.

STOP

CORONAVIRUS

Станом на 27.04.21 року по району на обліку перебуває 293 хворих на COVID-19 (за весь період карантину).

Серед них 17 медичних працівників.

Від COVID-19 зареєстровано дев'ять випадків смерті від COVID-19 у районі.

Проведено 3808 відборів мазків для ПЛР, проведено 753 експрес-тестів мазків.

Підтверджених випадків - 293, всього хворіють 85 осіб (серед них 2 медики, 2 працівосвіти, 1 дитина). На самоізоляції - 125 осіб.

На амбулаторному лікуванні в ЦПМСД-62 хворих з пневмонією.



[Долинський вулиця](#)

[управління ПФУ](#)

[Кіровоградської області](#)

[Статистична інформація](#)

[Відділ з питань](#)

[соціальної політики](#)

[АРХІТЕКТУРА](#)

[МІСТОБУДУВАННЯ](#)

[Інформування населення](#)

[щодо проведення](#)

[вакцинальної кампанії](#)

[проти COVID-19](#)

[Управління культури](#)

[Долинської міської ради](#)

[КОМУНАЛЬНЕ МАЙНО](#)

[Планово-економічний](#)

[відділ](#)

[Служба зайнятості](#)

[інформує](#)

[Долинська ДП ГУ ДПС у](#)

[Кіровоградській області](#)

[Торгівля та Послуги](#)

[Паспорти бюджетних](#)

[програм місцевого](#)

06 Травня, 2021 р. 14:19

Проект рішення "Про встановлення ставок орендної плати за використання земельних ділянок комунальної власності на території Долинської міської територіальної громади"

Читати повністю

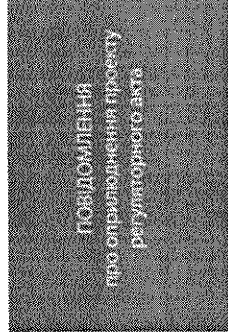
Оприлюднення проекту регуляторного акту

Аналіз регуляторного впливу до проекту рішення Долинської міської ради "Про встановлення ставок та пільг із сплати земельного податку на території Долинської міської територіальної громади"

30 Квітня, 2021 р. 14:51

Проект рішення "Про встановлення ставок та пільг із сплати земельного податку на території Долинської міської територіальної громади"

Читати повністю



ПОВІДОМЛЕННЯ про оприлюднення проектів рішень регуляторних актів Долинської міської ради та аналіз регуляторного впливу до них

30 Квітня, 2021 р. 14:49

ПОВІДОМЛЕННЯ

Читати повністю