



**ГУРІВСЬКА СІЛЬСЬКА РАДА
КРОПИВНИЦЬКОГО РАЙОНУ КІРОВОГРАДСЬКОЇ ОБЛАСТІ**

вул. Миру, 2А, с. Гурівка, Долинський район, Кіровоградська область, 28540,
тел: (05324) 6-24-42, 6-24-16, e-mail: gurivka.sr@ukr.net, код згідно ЄДРПОУ 04365661

на № 18.05.2021 від № 01-18/556/1

**Державній регуляторній
службі України
01011, Київ, вул.Арсенальна, 9/11**

СУПРОВІДНИЙ ЛИСТ

Відповідно до статті 34 Закону України «Про засади державної регуляторної політики у сфері господарської діяльності» Гурівська сільська рада Кропивницького району Кіровоградської області направляє Вам проекти регуляторних актів разом з аналізами регуляторного впливу, експертними висновками постійної комісії для надання пропозицій щодо удосконалення проектів регуляторних актів у відповідність до принципів державної регуляторної політики.

У зв'язку з відсутністю власного друкованого засобу масової інформації, проект рішення з аналізом регуляторного впливу розміщено на офіційному сайті сільської ради в мережі інтернет <https://gurivskagromada.gov.ua/> та надруковано повідомлення про розміщення вище вказаних документів через громадсько - політичний тижневик "Провінція".

Додатки:

1. Проект рішення «Про встановлення на території Гурівської сільської ради єдиного податку», аналіз регуляторного впливу, експертний висновок постійної комісії на 21 арк. в 1 прим..

2. Проект рішення «Про встановлення на території Гурівської сільської ради податку на нерухоме майно відмінне від земельної ділянки», аналіз регуляторного впливу, експертний висновок постійної комісії на 48 арк. в 1 прим..

3. Проект рішення «Про встановлення на території Гурівської сільської ради земельного податку», аналіз регуляторного впливу, експертний висновок постійної комісії на 39 арк. в 1 прим..

4. Проект рішення «Про встановлення туристичного збору», аналіз регуляторного впливу, експертний висновок постійної комісії на 13 арк. в 1 прим..



5. Проект рішення «Про правила благоустрою на території Гурівської сільської ради», аналіз регуляторного впливу, експертний висновок постійної комісії на 9 арк. в 1 прим.

Сільський голова



Анатолій СКЛЯРЧУК

МІНІ-ЯРМАРОК ВАКАНСІЙ. КЛІЄНТАМ - РОБОТА, РОБОТОДАВЦЯМ - ФАХІВЦІ!

Державна служба зайнятості, виконуючи на ринку праці посередницькі функції, допомагає роботодавцям отримати кваліфіковану роботу силу, а шукачам роботи - віднайти потрібного роботодавця, а отже і робоче місце.

Ефективною формою поєднання інтересів обох сторін є проведення міні-ярмарків вакансій. У рамках такого заходу роботодавць презентує підприємство, перелік актуальних вакансій, характер та режим роботи, умови оплати праці, специфіку виконання робіт та вимоги до претендентів за кожною із заявлених вакансій.

У свою чергу, шукачі роботи під час ярмарків вакансій, з перших вуст, отримують інформацію про підприємство, наявність вільних робочих місць, можливість особисто презентувати себе роботодавцю та отримати відповіді на запитання, що пов'язані з працевлаштуванням.

Важливим аспектом ярмарків та міні-ярмарків вакансій є безпосереднє спілкування роботодавців з безробітними, що дає бажаний результат: роботодавці отримують необхідних працівників, а шукачі роботи - підходящу роботу.

Марина СОЛОВІОВА.

УПРАВЛІННЯ ПЕНСІЙНОГО ФОНДУ ІНФОРМУЄ

**У 23 ТИСЯЧ ПРАЦЮЮЧИХ
ПЕНСІОНЕРІВ КІРОВО-
ГРАДЩИНИ ПЕРЕРАХУЮТЬ
ПЕНСІЮ**

ОФІЦИНО

ШАНОВНИ ЖИТЕЛІ ГУРІВСЬКОЇ ТЕРИТОРІАЛЬНОЇ ГРОМАДИ!

Відповідно до вимог Закону України «Про засади державної регуляторної політики у сфері господарської діяльності», з метою одержання зауважень і пропозицій від фізичних та юридичних осіб оприлюднюються проекти регуляторних актів - рішення Гурівської сільської ради:

— «Про встановлення на території Гурівської сільської ради ставок єдиного податку»;

— «Про встановлення на території Гурівської сільської ради податку на нерухоме майно, відмінне від земельної ділянки»;

— «Про встановлення на території Гурівської сільської ради земельного податку»;

— «Про правила благоустрою на утримання території сіл Гурівської сільської ради»;

— «Про встановлення туристичного збору».

Проекти рішень Гурівської сільської ради та аналіз їх регуляторного впливу розміщено на офіційному сайті Гурівської сільської ради <https://gurivska.gov.ua/gromada.gov.ua/>

Зуваження та пропозиції до проектів регуляторних актів аналіз регуляторних впливів приймаються у письмовій формі від фізичних та юридичних осіб, їх об'єднань протягом місяця з дня оприлюднення на адресу розробника: 28540, с. Гурівка, Кіровоградської області, вул. Миру, 2а (Гурівська сільська

СТВОРЮЄМО ЛІСИ РАЗОМ!

У рамках громадської акції Державного агентства лісових ресурсів України «Створюємо ліси разом» та на території ДСДПЦ «Веселі Боковеньки» проводяться висадки дерев в які взяла участь голова Гурівської об'єднаної територіальної громади Анатолій Скларчук, керуючий справами Гурівської сільської ради Геннадій Вітряк, Іванівський сільський староста Андрій Івася, учні та вчителі Іванівської школи, члени Веселобоківського школярського лісництва, працівники дитячого садочка та лісового центру.

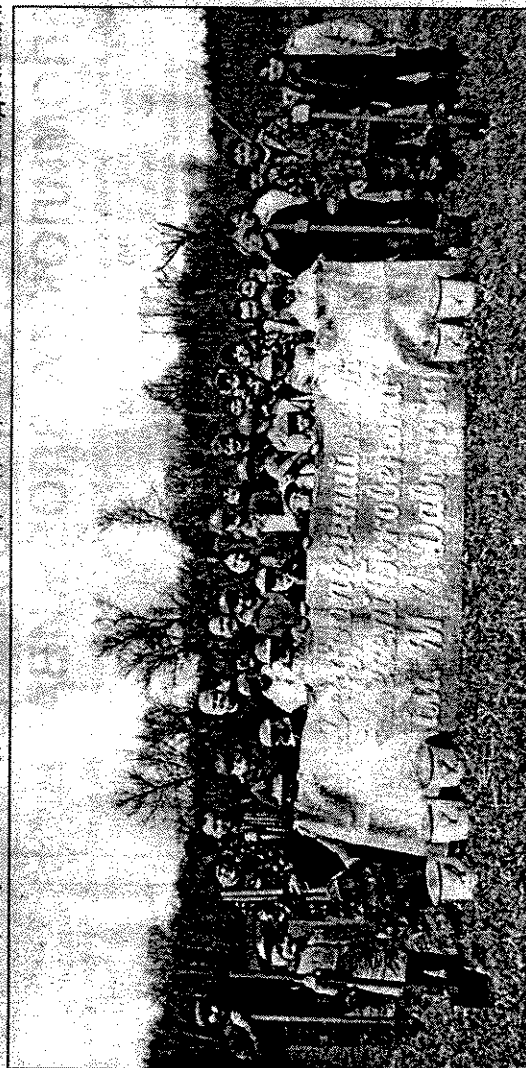
Метою цієї акції є виховання у підрастаючого покоління шанобливого ставлення до природи, забезпечення зашкваленої у збереженні лісових насаджень, лісі, роз'яснення правил поведінки в громадськості важливості створення лісових насаджень, надання можливості школярам, вчителю та громадянам Гурівської сільської ради участь у створенні лісів, підвищення довіри суспільства до

діяльності працівників лісової галузі. Захід розпочався з висадки агітаційної бригади школярського лісництва, яка закричала усіх присутніх беріжливо ставитись до матеріали природи і робити все, щоб всім нам було комфортно жити і працювати.

За декілька годин праці на свіжому повітрі під спів пташок, веселий гомін учасників акції сотня молодих деревець поповнила насадження дендрологічного парку «Веселі Боковеньки». Самою працюючою бригадою до природи юні лісники та учні школи, працівники лісового центру продовжують справу Ми-

коли Львовича Давидова, який

створив майже 130 років тому нашу «стену перлину» - дендрологічний парк Ми вгаєвнені, що той, хто посадив дерево не буде нищити зелені насадження та забруднювати нашу планету. Доручається до озеленення рідної землі, посадіть своє дерево і ви-ростіть його!



Виходить з липня 2004 року

0

№16(869), 16.04.2021, п'ятниця

ДОВОДЛЯ

Громадсько-політичний тижневик

РЕЗОНАНС

ПРАЦЮВАТИМЕМО З ЧИСТОГО АРКУЩА, БЕЗ ПОМИЛОК ТА ЗЛОВЖИВАНЬ

Уважно ознайомившись зі статтею, в громадсько-політичному тижневикі «Провінція» «Яке життя такі й звернення» найбільше викликало обурення серед ряду чорнобильців — це історія про голову та заступника Делінської районної організації «Союз Чорнобиль». Бодимир Сороку та Петра Калюжа, які завітали на особистий прийом до депутата обласної ради Максима Собка.

Щоб всі добре розуміли, громадська організація «Союз Чорнобиль» була створена в 1994 році. Після того як її очолив згаданий керівник, вона фактично припинила своє існування в сфері задоволення потреб її членів та почала діяти лише на папері! На благо лише свого керівника. Не було жодного звіту голови перед своїми членами організації, та навіть більше, взагалі невідомо, хто вхо-

дику, однак останні проігнорували вказані збори. На загальних зборах, враховуючи ситуацію, яка склалась в організації, було прийнято рішення висловити недовіру голові вказаної організації та зміняти її керівництво. Не дивлячись на це голова всіляко ігнорує вказане рішення, відмовляється надати установчі документи, списки членів організації, протоколи та іншу документацію, також відмовляється прозвітувати перед своїми побратимами і до цього часу всіляко насує.

Що стосується приміщення, то тут немає нічого такого, щоб потребувало уваги. У зв'язку з тим, що в будівлі колишнього управління агропромислового комплексу проводяться ремонтні роботи, керівництво міської ради надало інше приміщення, куди ми, чорнобильці,

Ліси України, незважаючи на порівняно невелику площу, мають надзвичайно велике народногосподарське значення і використовуються з великою інтенсивністю. Ми живемо у вік пластмас, сантехіки і залізобетону. В ряд з людиною, тобто там, де він найбільш потрібний замінник, проте значення її не зменшується, сфера застосування розширюється. Деревина — це будівельний матеріал, папір, одяг, лікарські препарати, меблі, багато інших корисних речей.

Ліси України, незважаючи на порівняно невелику площу, мають надзвичайно велике народногосподарське значення і використовуються з великою інтенсивністю. Ми живемо у вік пластмас, сантехіки і залізобетону. В ряд з людиною, тобто там, де він найбільш потрібний замінник, проте значення її не зменшується, сфера застосування розширюється. Деревина — це будівельний матеріал, папір, одяг, лікарські препарати, меблі, багато інших корисних речей.

Ліси України, незважаючи на порівняно невелику площу, мають надзвичайно велике народногосподарське значення і використовуються з великою інтенсивністю. Ми живемо у вік пластмас, сантехіки і залізобетону. В ряд з людиною, тобто там, де він найбільш потрібний замінник, проте значення її не зменшується, сфера застосування розширюється. Деревина — це будівельний матеріал, папір, одяг, лікарські препарати, меблі, багато інших корисних речей.

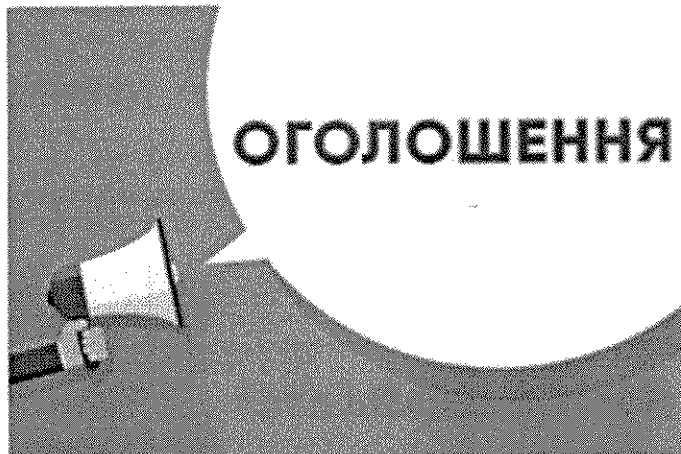
ЗЕЛЕНИЙ ДРУГ ПОВИНЕН БУТИ ПОРЯД З ЛЮДИНОЮ



Оприлюднення проектів регуляторних актів - рішень Гурівської сільської ради

Дата: 11.04.2021 19:28

Кількість переглядів: 575



Шановні жителі Гурівської територіальної громади!

Відповідно до вимог Закону України «Про засади державної регуляторної політики у сфері господарської діяльності», з метою одержання зауважень і пропозицій від фізичних та юридичних осіб, оприлюднюються проекти регуляторних актів - рішень Гурівської сільської ради:

- «Про встановлення на території Гурівської сільської ради ставок єдиного податку»;
- «Про встановлення на території Гурівської сільської ради податку на нерухоме майно, відмінне від земельної ділянки»;
- «Про встановлення на території Гурівської сільської ради земельного податку»;
- «Про правила благоустрою на утримання території сіл Гурівської сільської ради»;
- «Про встановлення туристичного збору».

Проекти рішень Гурівської сільської ради та аналіз їх регуляторного впливу розміщено на офіційному сайті Гурівської сільської ради у розділі "Регуляторна політика".

Зауваження та пропозиції до проектів регуляторних актів аналізів регуляторних впливів приймаються у письмовій формі від фізичних та юридичних осіб, їх об'єднань протягом місяця з дня оприлюднення на адресу розробника:

28540, с. Гурівка, Кіровоградської області, вул. Миру, 2а (Гурівська сільська рада).



**ГУРІВСЬКА СІЛЬСЬКА РАДА
КРОПИВНИЦЬКОГО РАЙОНУ КІРОВОГРАДСЬКОЇ ОБЛАСТІ
----- СЕСІЯ
ВОСЬМОГО СКЛИКАННЯ**

ПРОЄКТ

РІШЕННЯ

від "___" _____ 20__ року

№ ___

**Про Правила благоустрою на утримання території
сіл Гурівської сільської ради**

Код згідно з КОАТУУ 3521982501

Відповідно до вимог частини другої статті 5 Кодексу України про адміністративні правопорушення, статті 34 Закону України "Про благоустрій населених пунктів", пункту 44 частини першої статті 26 Закону України "Про місцеве самоврядування в Україні", Гурівська сільська рада

ВИРІШИЛА:

1. Затвердити Правила благоустрою на утримання території сіл Гурівської сільської ради, за порушення яких передбачено адміністративну відповідальність у відповідності з Кодексом України про адміністративні правопорушення, згідно з додатком.

2. Дія рішення поширюється на всі підприємства, установи та організації незалежно від форми власності та підпорядкування, що знаходяться в межах Гурівської сільської ради, а також громадян.

3. Відповідно до вимог статті 40 Закону України "Про благоустрій населених пунктів" та пункту 2 частини першої статті 255 Кодексу України про адміністративні правопорушення надати повноваження контролю за благоустроєм сіл Гурівської сільської ради виконавчого комітету Гурівської сільської ради щодо виконання функцій Інспекції з благоустрою сіл Гурівської сільської ради - складати протоколи про адміністративні правопорушення з виявлених порушень Правил благоустрою сіл Гурівської сільської ради, встановлених цим рішенням, та надсилати їх відповідно до вимог статей 152, 257 Кодексу України про адміністративні правопорушення органам, уповноваженому розглядати справи про адміністративні правопорушення.

4. Виконавчому комітету Гурівської сільської ради в місячний термін визначити перелік посадових осіб, які мають повноваження відповідно до вимог пункту 2 частини першої статті 255 Кодексу України про адміністративні правопорушення скласти протоколи про адміністративні правопорушення з виявлених порушень Правил благоустрою, встановлених цим рішенням, та надсилати їх відповідно до вимог ст. 152, 257 Кодексу України про адміністративні правопорушення органів, уповноваженому розглядати справи про адміністративні правопорушення.

5. Виконавчому комітету Гурівської сільської ради відповідно до вимог чинного законодавства та Правил благоустрою сіл Гурівської сільської ради розробити та затвердити в установленому порядку Схеми розміщення малих архітектурних форм, зовнішньої реклами, вуличного освітлення, архітектурно-декоративного підсвічування об'єктів благоустрою, садово-паркового оформлення території, а також інших елементів благоустрою на території Гурівської сільської ради.

6. Виконавчий комітет Гурівської сільської ради відповідно до вимог чинного законодавства в установленому порядку затверджує комплексні плани благоустрою сіл Гурівської сільської ради.

7. Контроль за виконанням цього рішення покласти на постійні комісії Гурівської сільської ради з питань бюджету, фінансів, власності, інвестиційної діяльності та приватизації, регуляторної політики, підприємництва, торгівлі, споживчого ринку та побутового обслуговування населення.

8. Рішення набирає чинності з 01 січня 2022 року.

Голова сільської ради

Анатолій СКЛЯРЧУК

АНАЛІЗ РЕГУЛЯТОРНОГО ВПЛИВУ

до проекту рішення «Про Правила благоустрою на утримання території сіл Гурівської сільської ради»

Цей аналіз регуляторного впливу (далі Аналіз) розроблений на виконання та з дотримання Закону України «Про засади державної регуляторної політики у сфері господарської діяльності» від 11.09.03 р. № 1160-1У та Методики проведення аналізу впливу регуляторного акту, затвердженої постановою Кабінету Міністрів України від 11.03.04 р. № 308 і визначає правові та організаційні засади реалізації проекту рішення Гурівської сільської ради «Про Правила благоустрою на утримання території сіл Гурівської сільської ради» (далі – Правила), санітарного утримання територій, забезпечення чистоти та порядку в селах Пишне, Червоне, Василівка, Варварівка, Ситаєве, Дубровине, Братолюбівка, Бокове, Ганнівка, Іванівка, Веселі Боковеньки, Зелений Гай, Нагірне, Никифорівка, Гурівка, Благодатне як регуляторного акту.

I. Опис проблеми

Стан благоустрою території громади не відповідає в повному обсязі вимогам Закону України “Про благоустрій населених пунктів”, Закону України “Про забезпечення санітарного та епідемічного благополуччя населення”, Закону України “Про охорону навколишнього природного середовища” та інших законодавчих актів, що регулюють діяльність органів влади в сфері благоустрою території.

Стан вулично-дорожньої мережі, освітлення, озеленення, чистота території громади являється оцінкою як місцевої влади, так і громадського впливу на вирішення цих проблем. На сьогоднішній день Правила благоустрою території населених пунктів, що розташовані на території сільської ради, не розроблені.

Регулювання викликане необхідністю розроблення і здійснення ефективних і комплексних заходів з утримання території громади у належному стані, його санітарного очищення, збереження об'єктів загального користування, а також природних ландшафтів, інших природних комплексів і об'єктів; організація належного утримання та раціонального використання територій, будівель, інженерних споруд та об'єктів рекреаційного, природоохоронного, оздоровчого, історико-культурного та іншого призначення; створення умов для реалізації прав суб'єктами у сфері благоустрою сільської ради.

Склалася ситуація, коли немає чіткого визначення прав і обов'язків суб'єктів у сфері благоустрою, не визначені межі відповідальності між суб'єктами господарювання, населенням та органом місцевого самоврядування, немає єдиного систематизованого нормативно-правового акту, до якого можна б апелювати з тим, щоб захистити свої права і відстояти власні інтереси.

Неможливість розв'язання даної проблеми за допомогою ринкових механізмів або чинних законодавчих та нормативно-правових актів вищих органів державної влади, пов'язана із тим, що існує пряма вказівка Закону на необхідність розв'язання подібних проблем саме за допомогою прийняття регуляторних актів. Зокрема стаття 34 Закону України "Про благоустрій населених пунктів" визначає, що Правила благоустрою території населеного пункту – це нормативно-правовий акт, яким установлюється порядок благоустрою та утримання територій та об'єктів благоустрою. Правила розробляються для усіх сіл Гурівської сільської ради і затверджуються рішенням Гурівської сільської ради. Сільська рада забезпечує вільний доступ населення та всіх зацікавлених до затверджених Правил.

II. Мета регулювання

Метою даного регулювання є створення сприятливого для життєдіяльності людини довкілля;

- збереження і охорона навколишнього природного середовища;
- забезпечення санітарного та епідемічного благополуччя.

III. Альтернативи

Альтернатива 1. Користуватись Законом України "Про благоустрій населених пунктів". Стаття 34 Закону України "Про благоустрій населених пунктів" визначає, що Правила благоустрою населеного пункту – нормативно-правовий акт, яким установлюється порядок благоустрою та утримання територій об'єктів благоустрою. Правила розробляються для усіх сіл Гурівської сільської ради і затверджуються рішенням Гурівської сільської ради. Сільська рада забезпечує вільний доступ населення до затверджених Правил.

Отже, дана альтернатива не прийнятна через те, що в даному Законі є пряма вказівка на розробку і затвердження Правил благоустрою території в усіх селах Гурівської сільської ради.

Альтернатива 2. Затвердження Правил благоустрою та утримання території населених пунктів Гурівської сільської ради, забезпечить:

– дотримання вимог законодавства щодо затвердження органом місцевого самоврядування правил благоустрою території; чітке визначення прав і обов'язків суб'єктів у сфері благоустрою;

- розмежування відповідальності між суб'єктами господарювання, населенням та органом місцевого самоврядування;

- наявність єдиного систематизованого нормативно-правового акту, який регулює відносини, що виникають у сфері благоустрою сільської ради, визначає правові, економічні, екологічні, соціальні та організаційні засади благоустрою села і спрямований на створення сприятливих умов для життєдіяльності людини.

Таким чином, єдиним прийнятним заходом є розробка та затвердження проекту рішення «Про Правила благоустрою на утримання території сіл Гурівської сільської ради» як нормативно-правового акту, що цілком відповідає вимогам законодавства.

IV. Механізм, який пропонується застосувати для розв'язання проблем і відповідні заходи

Рішення встановлює:

1. Правила благоустрою на утримання території сіл Гурівської сільської ради, які визначають:

- учасників правовідносин у сфері благоустрою;
- об'єкти у сфері благоустрою, їх утримання та використання;
- обмеження при використанні об'єктів благоустрою;
- права і обов'язки підприємств, установ, організацій усіх форм власності у сфері благоустрою сільської ради;
- встановлюються заборони, щодо вчинення дій, що негативно впливають на благоустрій;
- основні вимоги до організації благоустрою у приватному секторі.

2. Відповідальність за порушення законодавства у сфері благоустрою.

V. Обґрунтування можливостей досягнення визначених цілей

Досягнення мети, зазначеної у пункті 2 цього Аналізу, є можливим завдяки затвердженням рішенням сесії Гурівської сільської ради Правил благоустрою на утримання території сіл Гурівської сільської ради.

Розробка рішення Гурівської сільської ради здійснюється за принципами:

- законності;
- гласності (відкритості та загальнодоступності);
- колегіальності.

VI. Визначення показників результативності рішення

1. Показником результативності рішення є кількість порушень Правил.

2. Суб'єктами господарювання та/або фізичними особами, пов'язаними з виконанням вимог акту, витратимуться кошти на утримання у належному санітарному стані територій прилеглих до їх будівель та споруд, об'єктів торгівлі. Вказане утримання включає ручне або механічне прибирання, збір випадкового сміття, виконання власними силами або шляхом оплати послуг суб'єктами господарювання (комунального підприємства) робіт по прибиранню сміття, снігу, криги, протиожеледних заходів.

Встановити конкретний розмір коштів на прибирання території та кількість суб'єктів господарювання, в тому числі і фізичних осіб не являється можливим.

3. У відповідності до частини 5 статті 12 Закону України "Про засади державної регулятивної політики у сфері господарської діяльності від 11.09.03 р. № 1160-IV рівень поінформованості суб'єктів господарювання та/або фізичних осіб з основних положень рішення визначається кількістю осіб, які:

- прочитають зазначене рішення на сайті сільської ради за результатами оприлюднення;
- отримують регуляторний акт за запитами до виконкому сільської ради;
- отримують регуляторний акт або інформацію щодо основних його положень іншими шляхами визначеними в Правилах благоустрою на утримання території сіл Гурівської сільської ради.

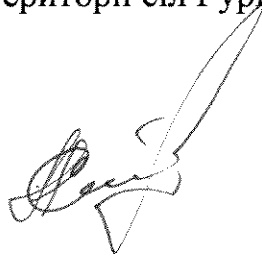
VII. Обґрунтування терміну дії рішення

Рішення є регуляторним нормативно-правовим актом, який діє на невизначене коло осіб, є загальнообов'язковим до застосування на території громади, термін дії якого довгостроковий (до прийняття нових нормативно-правових актів). У разі потреби, за підсумками аналізу відстеження його результативності, у нього вноситимуться зміни та корегування. Ризик зовнішніх чинників відсутній, так як впровадження Правила благоустрою на утримання території сіл Гурівської сільської ради відповідає чинному законодавству.

VIII. Визначення заходів відстеження результативності рішення

Оцінка ефективності регуляторного акту буде здійснюватись за допомогою проведення базового та періодичного відстеження результативності регуляторного акту. Результативність рішення буде відстежуватись за допомогою порівняння числових показників (кількість складених протоколів про адміністративні правопорушення). Джерелами інформації для відстеження результативності регуляторного акту будуть слугувати періодичні перевірки, рейди інспекції з благоустрою, та громадських інспекторів та їх оперативна інформація щодо рівня благоустрою території села, а також кількість порушень Правил благоустрою на утримання території сіл Гурівської сільської ради.

Сільський голова



Анатолій СКЛЯРЧУК

Експертний висновок постійної комісії Гурівської сільської ради з питань бюджету, фінансів, власності, інвестиційної діяльності та приватизації, регуляторної політики, підприємництва, торгівлі, споживчого ринку та побутового обслуговування населення,

щодо регуляторного впливу проекту рішення Гурівської сільської ради «Про Правила благоустрою на утримання території сіл Гурівської сільської ради» по дотриманню вимог статей 4 та 8 Закону України «Про засади державної регуляторної політики у сфері господарської діяльності» при підготовці проекту рішення Гурівської сільської ради «Про Правила благоустрою на утримання території сіл Гурівської сільської ради»

Проект рішення Гурівської сільської ради «Про Правила благоустрою на утримання території сіл Гурівської сільської ради» (далі – Проект) розроблено виконавчим комітетом Гурівської сільської ради відповідно до вимог частини другої статті 5 Кодексу України про адміністративні правопорушення, статті 34 Закону України "Про благоустрій населених пунктів", пункту 44 частини першої статті 26 Закону України "Про місцеве самоврядування в Україні".

Проектом встановлюються правила благоустрою на утримання території сіл Гурівської сільської ради, що впливають на всі підприємства, установи та організації незалежно від форми власності та підпорядкування, що знаходяться в межах Гурівської сільської ради, а також громадян проживаючих на території громади.

При розробці Проекту було дотримано принципи державної регуляторної політики, а саме:

доцільність – проект розроблено з метою вирішення проблем громади у реформуванні та розвитку житлово-комунального господарства, схеми розміщення малих архітектурних форм, зовнішньої реклами, вуличного освітлення, архітектурно-декоративного підсвічування об'єктів благоустрою, садово-паркового оформлення території, а також інших елементів благоустрою на території Гурівської сільської ради;

адекватність – повноваження контролю за благоустроєм сіл Гурівської сільської ради здійснюватиметься адміністративною комісією виконавчого комітету Гурівської сільської ради - складати протоколи про адміністративні правопорушення з виявлених порушень Правил благоустрою сіл Гурівської сільської ради, встановлених цим рішенням, та надсилати їх відповідно до вимог статей 152, 257 Кодексу України про адміністративні правопорушення органів, уповноваженому розглядати справи про адміністративні правопорушення;

ефективність – Проект забезпечує вирішення проблем громади у реформуванні та розвитку житлово-комунального господарства, схеми розміщення малих архітектурних форм, зовнішньої реклами, вуличного освітлення, архітектурно-декоративного підсвічування об'єктів благоустрою, садово-паркового оформлення території, а також інших елементів благоустрою на території Гурівської сільської ради;

збалансованість – при розробці проекту забезпечено врахування балансу інтересів всіх підприємств, установ та організацій незалежно від форми власності та підпорядкування, що знаходяться в межах Гурівської сільської ради, а також громадян;

передбачуваність – проект включено до плану діяльності Гурівської сільської ради та затверджено розпорядженням сільського голови інформацію про оприлюднення проекту розміщено на офіційному сайті Гурівської сільської ради <https://gurivska-gromada.gov.ua/> від 12.12.2020 року.

Проект розміщено на офіційному веб-сайті Гурівської сільської ради <https://gurivska-gromada.gov.ua/> від 11.04.2021 року в розділі «Регуляторна політика» та в газеті «Провінція» від 16.04.2021 року, для ознайомлення та обговорення. Станом на 16.05.2021 року зауважень та пропозицій до Проекту не надходило.

Аналіз регуляторного впливу до Проекту підготовлено з урахуванням вимог, встановлених постановою Кабінету Міністрів України від 11.03.2004 № 308 «Про затвердження методик проведення аналізу впливу та відстеження результативності регуляторного акта».

Визначено основні проблеми громади, проаналізовано причину їх виникнення. Розглянуто альтернативи, що будуть сприяти вирішенню існуючих проблем.

З урахуванням балансу інтересів усіх сторін регуляторного процесу виявлено найкращу альтернативу.

Відповідно до АРВ проект дозволить забезпечити затвердження в установленому порядку схеми розміщення малих архітектурних форм, зовнішньої реклами, вуличного освітлення, архітектурно-декоративного підсвічування об'єктів благоустрою, садово-паркового оформлення території, а також інших елементів благоустрою на території Гурівської сільської ради.


Враховуючи вищезазначене постійна комісія зазначає, що проект рішення Гурівської сільської ради «Про Правила благоустрою на утримання території сіл Гурівської сільської ради» відповідає вимогам статей 4 та 8

Закону України «Про засади державної регуляторної політики у сфері господарської діяльності».

Голова постійної комісії

з питань бюджету,
фінансів, власності, інвестиційної діяльності
та приватизації, регуляторної політики,
підприємництва, торгівлі, споживчого ринку
та побутового обслуговування населення.

Валентина Сергієнко





**ГУРІВСЬКА СІЛЬСЬКА РАДА
КРОПИВНИЦЬКОГО РАЙОНУ КІРОВОГРАДСЬКОЇ ОБЛАСТІ
----- СЕСІЯ
ВОСЬМОГО СКЛИКАННЯ**

ПРОЄКТ

РІШЕННЯ

від "___" _____ 20__ року

№ ___

«Про встановлення туристичного збору»

Код згідно з КОАТУУ 3521982501

Керуючись статтею 268 Податкового кодексу України та пунктом 24 частини першої статті 26 Закону України “Про місцеве самоврядування в Україні”, Гурівська сільська рада

ВИРІШИЛА:

1. Установити на території Гурівської сільської ради туристичний збір, відповідно до статті 268 Податкового кодексу України.

2. Платники збору визначені пунктом 268.2 статті 268 Податкового кодексу України.

3. Установити на території Гурівської сільської ради туристичний збір, визначивши його ставку у розмірі:

1) 0,5 відсотка від розміру мінімальної заробітної плати, встановленої на 01 січня звітного (податкового) року для внутрішнього туризму для однієї особи за одну добу тимчасового розміщення;

2) 5 відсотків від розміру мінімальної заробітної плати, встановленої на 01 січня звітного (податкового) року для в'їзного туризму для однієї особи за одну добу тимчасового розміщення.

4. Порядок обчислення та сплати суми туристичного збору здійснюється відповідно до підпункту 268.3.1 пункту 268.3 статті 298 Податкового кодексу України.

5. База справляння збору визначена підпунктом 268.4.1 пункту 268.4 статті 268 Податкового кодексу України.

6. Об'єктами оподаткування є об'єкти зазначені в пункті 268.5 статті 268 Податкового кодексу України.

7. Порядок сплати збору визначено підпунктами 268.7.1-268.7.2 пункту 268.7 статті 268 Податкового кодексу України.

8. Пільги зі сплати збору визначаються відповідно до підпункту 268.2.2 пункту 268.2 статті 268 Податкового кодексу України.

9. Податковий період визначається відповідно до підпункту 268.7.3 пункту 268.7 статті 268 Податкового кодексу України.

10. Особливості справляння збору та порядок подання звітності про обчислення і сплату податку визначаються відповідно до пункту 268.6 статті 268 Податкового кодексу України.

11. Оприлюднити рішення у відповідності до вимог чинного законодавства.

12. Контроль за виконанням даного рішення покласти на постійну комісію сільської ради з питань бюджету, фінансів, власності, інвестиційної діяльності та приватизації, регуляторної політики, підприємництва, торгівлі, споживчого ринку та побутового обслуговування населення.

13. Рішення набирає чинності з 01 січня 2022 року.

Голова сільської ради

Анатолій СКЛЯРЧУК

АНАЛІЗ РЕГУЛЯТОРНОГО ВПЛИВУ

до проекту рішення Гурівської сільської ради «Про встановлення туристичного збору»

I. Визначення проблеми

Законом України «Про місцеве самоврядування в Україні» та Податковим кодексом України повноваження щодо встановлення місцевих податків і зборів, в тому числі туристичного збору, покладені на органи місцевого самоврядування. Податковим кодексом зобов'язано органи місцевого самоврядування забезпечити прийняття рішень та їх офіційне оприлюднення щодо встановлення місцевих податків та зборів до 15 липня року, що передує бюджетному періоду, в якому планується їх застосування.

Даним проектом рішення пропонується затвердити рішення «Про встановлення туристичного збору» на території Гурівської сільської ради.

Прийняття рішення з даного питання необхідне для прозорого та ефективного встановлення ставки туристичного збору, здійснення необхідного контролю за своєчасністю та повнотою проведення платежів.

Таким чином, з 01.01.2022 р. сплата туристичного збору повинна здійснюватися відповідно до рішення сільської ради «Про встановлення туристичного збору» на території Гурівської сільської ради, яке має бути прийняте із застосуванням вимог, встановлених Законом України «Про засади державної регуляторної політики у сфері господарської діяльності».

Вказана проблема не може бути вирішена за допомогою ринкових механізмів, оскільки статтею 26 Закону України «Про місцеве самоврядування в Україні» визначено, що до виключної компетенції сільської ради належить встановлення місцевих податків і зборів відповідно до Податкового кодексу України.

Основні групи (підгрупи), на які впливає проблема, яку передбачається розв'язати шляхом державного регулювання – прийняттям цього проекту регуляторного акту:

Групи (підгрупи)	так	ні
Громадяни	так	x
Держава Орган місцевого самоврядування	так	x
Суб'єкти господарювання	так	

II. Цілі державного регулювання

Цілі розробки проекту рішення сільської ради:

- встановлення обґрунтованих ставок туристичного збору на території Гурівської сільської ради на наступний бюджетний (плановий) період з дотриманням вимог Податкового кодексу України, Закону України «Про засади державної регуляторної політики у сфері господарської діяльності»;
 - врегулювання відносин між податковими агентами, місцевим органом державної податкової служби та Гурівською сільською радою щодо справляння туристичного збору на території Гурівської сільської ради;
 - забезпечення наповнення дохідної частини місцевого бюджету та задоволення нагальних потреб на території Гурівської сільської ради.
- Сприяє розвитку та соціальному захисту членів територіальної громади.

III. Визначення та оцінка альтернативних способів досягнення цілей

1. Визначення альтернативних способів

Вид альтернативи	Опис альтернативи
Альтернатива 1 Прийняття регуляторного акту, положення якого повністю узгоджуються з Податковим кодексом України та враховують особливості території	Забезпечує досягнення цілей державного регулювання, визначених у розділі II цього Аналізу. Підвищує привабливість території Гурівської сільської ради для туризму.
Альтернатива 2 Розв'язання зазначеної проблеми за допомогою ринкових механізмів	Проблема не може бути розв'язана за допомогою ринкових механізмів, оскільки регулювання питання щодо встановлення місцевих податків і зборів належить виключно до повноважень сільської ради

2. Оцінка вибраних альтернативних способів досягнення цілей Оцінка впливу на сферу інтересів держави, органів місцевого самоврядування

Вид альтернативи	Вигоди	Витрати
Альтернатива 1 Прийняття регуляторного акту, положення якого повністю узгоджуються з Податковим кодексом України та	Забезпечує досягнення цілей державного регулювання, визначених у розділі II цього аналізу.	Витрати часу, матеріальних ресурсів для податкових органів на адміністрування туристичного збору. Витрати на оприлюднення регуляторного акта та на

враховують особливості території		відстеження результативності впровадження регуляторного акта.
Альтернатива 2 Розв'язання зазначеної проблеми за допомогою ринкових механізмів	Відсутні.	У разі якщо рішення про встановлення туристичного збору не буде прийняте та оприлюднене у терміни відповідно до підpunkту 12.3.4. пункту 12.3 ПКУ, норми відповідних рішень застосовуються не раніше початку бюджетного періоду, що настає за плановим періодом. Недонадходження до місцевого бюджету негативно вплине на фінансування соціальних сільських програм.

Оцінка впливу на сферу інтересів громадян

Вид альтернативи	Вигоди	Витрати
Альтернатива 1 Прийняття регуляторного акту, положення якого повністю узгоджуються з Податковим кодексом України та враховують особливості території	Сприятиме соціальному захисту членів територіальної громади та задоволенню нагальних потреб територіальної громади.	Відсутні
Альтернатива 2 Розв'язання зазначеної проблеми за допомогою ринкових механізмів	Відсутні	Недонадходження до місцевого бюджету негативно вплине на фінансування соціальних програм.

Оцінка впливу на сферу інтересів суб'єктів господарювання

Показник	Великі	Середні	Малі		Разом
			всього	у т.ч. мікро	
Кількість суб'єктів господарювання, що підпадають під дію регулювання, одиниць	х	х	1	х	1
Питома вага платників єдиного податку у загальній кількості суб'єктів малого підприємництва, %	х	х	х	х	х

(Інформацію щодо кількості суб'єктів малого і середнього та мікропідприємництва органами податкової служби не надано).

Вид альтернативи	Вигоди	Витрати
Альтернатива 1 Прийняття регуляторного акту, положення якого повністю узгоджуються з Податковим кодексом України та враховують особливості території	Прозорість дій місцевої влади. Відсоткові ставки туристичного збору залишаються без змін. Упорядковані відносини між платниками туристичного збору, органами податкової служби та сільською радою з питань сплати туристичного збору.	Зростання туристичного збору (в гривнях) буде залежати від зростання розміру мінімальної заробітної плати щорічно на початок наступного бюджетного періоду.
Альтернатива 2 Розв'язання зазначеної проблеми за допомогою ринкових механізмів	Відсутні	Питання нарахування та сплати збору в наступному бюджетному році на території Гурівської сільської ради буде не врегульованим.

Сумарні витрати за альтернативами	Сума витрат за рік, гривень
<p>Альтернатива 1. Прийняття регуляторного акту, положення якого повністю узгоджуються з Податковим кодексом України та враховують особливості території Сумарні витрати для суб'єктів господарювання малого підприємництва по сплаті туристичного збору Витрати на одного суб'єкта господарювання малого підприємництва, які виникають внаслідок дії регуляторного акта</p>	<p style="text-align: center;">X</p> <p>Зростання туристичного збору (в гривнях) буде залежати від зростання розміру мінімальної заробітної плати щорічно на початок наступного бюджетного періоду.</p>
<p>Альтернатива 2 Розв'язання зазначеної проблеми за допомогою ринкових механізмів Сумарні витрати для суб'єктів господарювання малого підприємництва по сплаті туристичного збору Витрати на одного суб'єкта господарювання малого підприємництва, які виникають внаслідок дії регуляторного акта</p>	<p style="text-align: center;">X</p>

IV. Вибір найбільш оптимального альтернативного способу досягнення цілей

Рейтинг результативності (досягнення цілей під час вирішення проблеми)	Бал результативності (за чотирибальною системою оцінки)	Коментарі щодо присвоєння відповідного бала
<p>Альтернатива 1 Прийняття регуляторного акту, положення якого повністю узгоджуються з Податковим кодексом України та враховують</p>	<p style="text-align: center;">4</p>	<p>Затвердження такого регуляторного акту забезпечить досягнення встановлених цілей</p>

особливості території			
Альтернатива 2 Розв'язання зазначеної проблеми за допомогою ринкових механізмів	0	Проблема не може бути розв'язана за допомогою ринкових механізмів, оскільки регулювання питання щодо встановлення місцевих податків і зборів належить виключно до повноважень сільської ради.	
Рейтинг результативності	Вигоди (підсумок)	Витрати (підсумок)	Обґрунтування відповідного місця альтернативи у рейтингу
Альтернатива 1 Прийняття регуляторного акту, положення якого повністю узгоджуються з Податковим кодексом України та враховують особливості території	Забезпечує досягнення цілей державного регулювання, визначених у розділі II цього Аналізу. Підвищує привабливість території громади для туризму.	Витрати часу та матеріальних ресурсів для податкових органів на адміністрування туристичного збору. Витрати на оприлюднення регуляторного акта та на відстеження результативності впровадженого регуляторного акта.	Затвердження регуляторного акта забезпечить досягнення встановлених цілей у розділі II цього Аналізу.
Альтернатива 2 Розв'язання зазначеної проблеми за допомогою ринкових механізмів	Відсутні	У наступному бюджетному році питання нарахування та сплати збору на території Гурівської сільської ради буде не врегульоване.	Не забезпечує досягнення встановлених цілей регулювання у розділі II цього Аналізу.

Рейтинг	Аргументи щодо переваги обраної альтернативи / причини відмови від альтернативи	Оцінка ризику зовнішніх чинників на дію запропонованого регуляторного акта
Альтернатива 1 Прийняття регуляторного акту, положення якого повністю узгоджуються з Податковим кодексом України та враховують особливості території	Цей регуляторний акт відповідає потребам у розв'язанні визначеної проблеми та принципам державної регуляторної політики. Затвердження такого регуляторного акта забезпечить досягнення встановлених цілей.	Внесення змін до Податкового кодексу України, зниження платоспроможності платників податків, політична та економічна ситуація в країні
Альтернатива 2 Розв'язання зазначеної проблеми за допомогою ринкових механізмів	Дана альтернатива не узгоджується з нормами ст. 12 Податкового кодексу України	Внесення змін до Податкового кодексу України.

V. Механізм, який пропонується застосувати для розв'язання проблеми

1. Для розв'язання проблеми пропонується прийняти рішення Гурівської сільської ради «Про встановлення туристичного збору», забезпечивши дотримання норм Податкового кодексу України та реалізацію процедур, передбачених Законом України «Про засади державної регуляторної політики у сфері господарської діяльності».
2. Відсоткові ставки туристичного збору у наступному бюджетному періоді пропонується встановити на рівні 0,5 відсотка від розміру мінімальної заробітної плати - для внутрішнього туризму та до 5 відсотків - для в'їзного туризму від розміру мінімальної заробітної плати.
3. Оприлюднити проект рішення сільської ради «Про встановлення туристичного збору» на території Гурівської сільської ради з метою отримання зауважень та пропозицій у терміни, визначені законодавством.
4. Направити проект рішення сільської ради «Про встановлення туристичного збору» на території Гурівської сільської ради, разом з аналізом регуляторного впливу на розгляд Державної регуляторної служби України з метою отримання зауважень та пропозицій.
5. З метою забезпечення інформованості громади та суб'єктів господарювання про прийняте рішення сільської ради також буде

оприлюднене у форматі відкритих даних на офіційному сайті Гурівської сільської ради у визначений законодавством термін.

VI. Обґрунтування запропонованого строку дії регуляторного акта

Дане рішення набирає чинності з початку бюджетного періоду – з 1 січня 2022 року та буде чинним до прийняття нового рішення Гурівською сільською радою.

Також перегляд даного регуляторного акту може бути проведений, у зв'язку із змінами у податковому законодавстві України.

VII. Визначення показників результативності дії регуляторного акта

Виходячи з цілей державного регулювання, визначених у другому розділі АРВ, для відстеження результативності цього регуляторного акта обрано такі прогностичні статистичні показники:

1. Кількість суб'єктів малого і середнього бізнесу – платників податків, одиниць,

у тому числі:

1.1. Кількість середніх підприємств,

із них:

- *юридичних осіб*

1.2. Кількість малих підприємств, із них:

- *юридичних осіб*

- *фізичних осіб*

2. Кількість податкових агентів

у тому числі:

- юридичних осіб, із них

- суб'єктів малого та мікропідприємництва;

- фізичних осіб-підприємців

із них

- суб'єктів малого та мікропідприємництва.

3. Сплачено туристичного збору, тис грн,

у тому числі:

- юридичними особами,

із них:

- суб'єктами малого та мікропідприємництва ;

- фізичними особами-підприємцями,

із них:

- суб'єктами малого та мікропідприємництва.

4. Ступінь інформованості суб'єктів підприємництва про існування даного регуляторного акта.

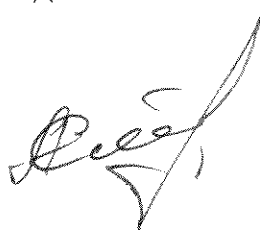
VIII. Заходи, з допомогою яких буде здійснюватися відстеження результативності акта

Відстеження результативності регуляторного акта буде проведено у строки, визначені Законом України «Про засади державної регуляторної політики у сфері господарської діяльності» та відповідно до методики, затвердженої ПКМУ № 308 від 11.03.2004 (із змінами та доповненнями, що були внесені постановами КМУ від 28.11.2012 № 1107 та від 16.12.2015 № 1151).

Для проведення відстеження будуть використані аналітичні показники Головного управління ДПС у Кіровоградській області та інформація фінансового відділу Гурівської сільської ради.

Проведення згідно з вимогами законодавства Тесту малого підприємництва з розрахунком витрат суб'єктів малого підприємництва на виконання вимог регулювання є неможливим через відсутність інформації про кількості суб'єктів великого, малого і середнього бізнесу та мікропідприємництва та не зазначено суми сплаченого туристичного збору по цих категоріях платників податків.

Сільський голова



Анатолій СКЛЯРЧУК

Експертний висновок постійної комісії сільської ради з питань бюджету, фінансів, власності, інвестиційної діяльності та приватизації, регуляторної політики, підприємництва, торгівлі, споживчого ринку та побутового обслуговування населення,

щодо регуляторного впливу проекту рішення Гурівської сільської ради «Про встановлення туристичного збору» по дотриманню вимог статей 4 та 8 Закону України «Про засади державної регуляторної політики у сфері господарської діяльності» при підготовці проекту рішення Гурівської сільської ради «Про встановлення туристичного збору».

Проект рішення Гурівської сільської ради «Про встановлення туристичного збору» (далі – Проект) розроблено виконавчим комітетом Гурівської сільської ради відповідно до статті 10, 12, 268 Податкового кодексу України від 02 грудня 2010 року N 2755-VI та пунктом 24 частини першої статті 26 Закону України “Про місцеве самоврядування в Україні”.

Проектом встановлюються ставки туристичного збору для внутрішнього та зовнішнього туризму.

При розробці Проекту було дотримано принципи державної регуляторної політики, а саме:

доцільність – проект розроблено з метою прозорого та ефективного встановлення ставки туристичного збору, здійснення необхідного контролю за своєчасністю та повнотою проведення платежів;

адекватність – повноваження ради встановлювати ставки туристичного збору визначено статею 268 Податкового кодексу України та пунктом 24 частини першої статті 26 Закону України «Про місцеве самоврядування в Україні»;

ефективність – проект забезпечує встановлення обґрунтованих ставок туристичного збору на території Гурівської сільської ради на наступний бюджетний рік та наповнення дохідної частини місцевого бюджету та задоволення нагальних потреб на території Гурівської сільської ради.

збалансованість – при розробці проекту забезпечено врахування балансу інтересів суб'єктів господарювання, громадян та держави, а саме: ставки податку встановлено згідно п. 3 та п. 3.1 статті 268 Податкового кодексу України, громада отримає наповнення дохідної частини бюджету та задоволення нагальних потреб на території Гурівської сільської ради;

передбачуваність – Проект включено до плану діяльності Гурівської сільської ради затверджено розпорядженням міського голови інформацію про оприлюднення проекту розміщено на офіційному сайті Гурівської сільської ради <https://gurivska-gromada.gov.ua/> від 12.12.2020 року. Зазначене дозволило суб'єктам господарювання Гурівської сільської ради, які є платниками туристичного збору, ознайомитися з Проектом;

прозорість та врахування громадської думки – оголошення про оприлюднення проекту рішення Гурівської сільської ради «Про встановлення туристичного збору» та аналіз регуляторного впливу розміщено в громадсько-політичному тижневику «Провінція» від 16.05.2021 року № 16(869)

Проект розміщено на офіційному веб-сайті Гурівської сільської ради <https://gurivska-gromada.gov.ua/> 11.04.2021 року в розділі «Регуляторна політика», для ознайомлення та обговорення. Станом на 16.05.2021 року зауважень та пропозицій до Проекту не надходило.

Аналіз регуляторного впливу до Проекту підготовлено з урахуванням вимог, встановлених постановою Кабінету Міністрів України від 11.03.2004 № 308 «Про затвердження методик проведення аналізу впливу та відстеження результативності регуляторного акта».

Визначено основні проблеми громади, проаналізовано причину їх виникнення. Розглянуто альтернативи, що будуть сприяти вирішенню існуючих проблем, розраховану їх економічний вплив, виявлено недоліки та переваги кожної з них в числовій (грошовій) формі.

Відповідно до АРВ проект дозволить залучити додаткові кошти до бюджету громади, що буде сприяти вирішенню деяких проблем громади, але не буде обтяжливим для суб'єктів малого підприємництва громади.

Враховуючи вищезазначене постійна комісія зазначає, що проект рішення Гурівської сільської ради «Про встановлення туристичного збору» відповідає вимогам статей 4 та 8 Закону України «Про засади державної регуляторної політики у сфері господарської діяльності».

Голова постійної комісії

з питань бюджету, фінансів,
власності, інвестиційної діяльності
та приватизації, регуляторної політики,
підприємництва, торгівлі,
споживчого ринку та побутового
обслуговування населення



Валентина СЕРГІЄНКО



**ГУРІВСЬКА СІЛЬСЬКА РАДА
КРОПИВНИЦЬКОГО РАЙОНУ КІРОВОГРАДСЬКОЇ ОБЛАСТІ
----- СЕСІЯ
ВОСЬМОГО СКЛИКАННЯ**

ПРОЄКТ

РІШЕННЯ

від "___" _____ 20__ року

№ ___

«Про встановлення на території Гурівської сільської ради земельного податку»

Код згідно з КОАТУУ 3521982501

Керуючись абзацами другим і третім пункту 284.1 статті 284 Податкового кодексу України та пунктом 24 частини першої статті 26 Закону України “Про місцеве самоврядування в Україні”, Гурівська сільська рада

ВИРІШИЛА:

1. Установити на території Гурівської сільської ради:
 - 1) ставки земельного податку згідно з додатком 1;
 - 2) пільги для фізичних та юридичних осіб, надані відповідно до пункту 284.1 статті 284 Податкового кодексу України, за переліком згідно з додатком 2.
2. Визначити платників податку відповідно до статті 269 Податкового кодексу України.
3. Визначити об'єкт оподаткування відповідно до статті 270 Податкового кодексу України.
4. База оподаткування визначається пунктом 271.1 статті 271 Податкового кодексу України.
5. Пільги щодо сплати земельного податку для фізичних осіб та юридичних осіб встановлено відповідно статтям 281 та 282 Податкового кодексу України.
6. Земельні ділянки, які не підлягають оподаткуванню, визначені статтею 283 Податкового кодексу України.

7. Особливості оподаткування визначаються відповідно до статті 284 Податкового кодексу України.

8. Порядок обчислення земельного податку встановлюється відповідно до статті 286 Податкового кодексу України.

9. Податковий період для плати за землю встановлено статтею 285 Податкового кодексу України.

10. Строк та порядок подання звітності про обчислення і сплату податку встановлено 286.2-286.4 статті 286 Податкового кодексу України.

11. Строк сплати плати за землю встановлено статтею 287 Податкового кодексу України.

12. Оприлюднити рішення у відповідності до вимог чинного законодавства.

13. Контроль за виконанням даного рішення покласти на постійну комісію сільської ради з питань бюджету, фінансів, власності, інвестиційної діяльності та приватизації, регуляторної політики, підприємництва, торгівлі, споживчого ринку та побутового обслуговування населення.

14. Рішення набирає чинності з 01 січня 2022 року.

Голова сільської ради

Анатолій СКЛЯРЧУК

Додаток 1 до рішення
від «___» _____ 2021 р.
№ _____

СТАВКИ
земельного податку

Ставки встановлюються на 2022 рік та вводяться в дію з 01 січня 2022 року.

Адміністративно-територіальні одиниці або населені пункти, або території об'єднаних територіальних громад, на які поширюється дія рішення ради:

Код області	Код району	Код згідно з КОАТУУ	Найменування адміністративно-територіальної одиниці або населеного пункту, або території об'єднаної територіальної громади			
3500000000	3521900000	3521982501	Село Пишне, Село Червоне, Село Василівка, Село Варварівка, Село Ситаєве, Село Дубровине, Село Братолюбівка, Село Бокове, Село Ганнівка, Село Іванівка, Село Веселі Боковеньки, Село Зелений Гай, Село Нагірне, Село Никифорівка, Село Гурівка, Село Благодатне			
Вид цільового призначення земель ²			Ставки податку ³ (відсотків нормативної грошової оцінки)			
			За земельні ділянки, нормативно грошову оцінку яких проведено(не залежно від місця знаходження)(згідно п. 274.1 ст. 274 ПКУ не більше 3%, а для сільськогосподарських угідь не більше 1% від нормативно грошової оцінки) Для земель лісгосподарських угідь згідно пункту 274.1 КПУ не більше 0,1%	За земельні ділянки за межами населених пунктів, нормативно грошову оцінку яких не проведено (згідно п. 277.1 ст. 277 ПКУ не більше 5% від нормативно грошової оцінки) Для земель лісгосподарських угідь згідно пункту 274.1 КПУ не більше 0,1%		
код ²	найменування ²		для юридичних осіб	для фізичних осіб	для юридичних осіб	для фізичних осіб
01	Землі сільськогосподарського призначення					
01.01	Для ведення товарного сільськогосподарського виробництва ⁴		0.700	0.700	0.700	0.700
01.02	Для ведення фермерського господарства ⁴		0.700	0.700	0.700	0.700
01.03	Для ведення особистого селянського господарства ⁴		0.500	0.500	0.500	0.500

01.04	Для ведення підсобного сільського господарства ⁴	0.500	0.500	0.500	0.500
01.05	Для індивідуального садівництва ⁴	0.500	0.500	0.500	0.500
01.06	Для колективного садівництва ⁴	0.500	0.500	0.500	0.500
01.07	Для городництва ⁴	0.500	0.500	0.500	0.500
01.08	Для сінокосіння і випасання худоби ⁴	0.500	0.500	0.500	0.500
01.09	Для дослідних і навчальних цілей	1.000	1.000	5.000	5.000
01.10	Для пропаганди передового досвіду ведення сільського господарства	1.000	1.000	5.000	5.000
01.11	Для надання послуг у сільському господарстві	1.000	1.000	5.000	5.000
01.12	Для розміщення інфраструктури оптових ринків сільськогосподарської продукції	1.000	1.000	5.000	5.000
01.13	Для іншого сільськогосподарського призначення	1.000	1.000	5.000	5.000
01.14	Для цілей підрозділів 01.01-01.13 та для збереження та використання земель природно-заповідного фонду	1.000	1.000	5.000	5.000
02	Землі житлової забудови				
02.01	Для будівництва і обслуговування житлового будинку, господарських будівель і споруд (присадибна ділянка) ⁴	0.050	0.050	0.500	0.500
02.02	Для колективного житлового будівництва ⁴	0.050	0.050	5.000	5.000
02.03	Для будівництва і обслуговування багатоквартирного житлового будинку	0.0500	0.0500	5.000	5.000
02.04	Для будівництва і обслуговування будівель тимчасового проживання	0.050	0.050	5.000	5.000
02.05	Для будівництва індивідуальних гаражів	1.000	1.000	5.000	5.000
02.06	Для колективного гаражного будівництва	0.500	0.500	5.000	5.000
02.07	Для іншої житлової забудови	0.500	0.500	5.000	5.000
02.08	Для цілей підрозділів 02.01-02.07 та для збереження та використання земель природно-заповідного фонду	0.500	0.500	5.000	5.000
03	Землі громадської забудови				

03.01	Для будівництва та обслуговування будівель органів державної влади та місцевого самоврядування ⁴	1.000	1.000	5.000	5.000
03.02	Для будівництва та обслуговування будівель закладів освіти ⁴	1.000	1.000	5.000	5.000
03.03	Для будівництва та обслуговування будівель закладів охорони здоров'я та соціальної допомоги ⁴	1.000	1.000	5.000	5.000
03.04	Для будівництва та обслуговування будівель громадських та релігійних організацій ⁴	1.000	1.000	5.000	5.000
03.05	Для будівництва та обслуговування будівель закладів культурно-просвітницького обслуговування ⁴	1.000	1.000	5.000	5.000
03.06	Для будівництва та обслуговування будівель екстериторіальних організацій та органів ⁴	1.000	1.000	5.000	5.000
03.07	Для будівництва та обслуговування будівель торгівлі	1.000	1.000	5.000	5.000
03.08	Для будівництва та обслуговування об'єктів туристичної інфраструктури та закладів громадського харчування	1.000	1.000	5.000	5.000
03.09	Для будівництва та обслуговування будівель кредитно-фінансових установ	1.000	1.000	5.000	5.000
03.10	Для будівництва та обслуговування будівель ринкової інфраструктури	1.000	1.000	5.000	5.000
03.11	Для будівництва та обслуговування будівель і споруд закладів науки	1.000	1.000	5.000	5.000
03.12	Для будівництва та обслуговування будівель закладів комунального обслуговування	1.000	1.000	5.000	5.000
03.13	Для будівництва та обслуговування будівель закладів побутового обслуговування	1.000	1.000	5.000	5.000
03.14	Для розміщення та постійної діяльності органів ДСНС ⁴	1.000	1.000	5.000	5.000
03.15	Для будівництва та обслуговування інших будівель громадської забудови	1.000	1.000	5.000	5.000
03.16	Для цілей підрозділів 03.01-03.15 та для збереження та використання земель природно-заповідного фонду	1.000	1.000	5.000	5.000

04

Землі природно-заповідного фонду

04.01	Для збереження та використання біосферних заповідників	0.030	0.030	0.030	0.030
04.02	Для збереження та використання природних заповідників ⁴	0.030	0.030	0.030	0.030
04.03	Для збереження та використання національних природних парків ⁴	0.030	0.030	0.030	0.030
04.04	Для збереження та використання ботанічних садів ⁴	0.030	0.030	0.030	0.030
04.05	Для збереження та використання зоологічних парків	0.030	0.030	0.030	0.030
04.06	Для збереження та використання дендрологічних парків	0.030	0.030	0.030	0.030
04.07	Для збереження та використання парків - пам'яток садово-паркового мистецтва	0.030	0.030	0.030	0.030
04.08	Для збереження та використання заказників	0.030	0.030	0.030	0.030
04.09	Для збереження та використання заповідних урочищ	0.030	0.030	0.030	0.030
04.10	Для збереження та використання пам'яток природи	0.030	0.030	0.030	0.030
04.11	Для збереження та використання регіональних ландшафтних парків	0.030	0.030	0.030	0.030
05	Землі іншого природоохоронного призначення				
06	Землі оздоровчого призначення (землі, що мають природні лікувальні властивості, які використовуються або можуть використовуватися для профілактики захворювань і лікування людей)				
06.01	Для будівництва і обслуговування санаторно-оздоровчих закладів ⁴	0.300	0,300	5.000	5.000
06.02	Для розробки родовищ природних лікувальних ресурсів	0.300	0,300	5.000	5.000
06.03	Для інших оздоровчих цілей	0.300	0,300	5.000	5.000
06.04	Для цілей підрозділів 06.01-06.03 та для збереження та використання земель природно-заповідного фонду	0.300	0,300	5.000	5.000
07	Землі рекреаційного призначення				
07.01	Для будівництва та обслуговування об'єктів рекреаційного призначення ⁴	0.300	0,300	5.000	5.000
07.02	Для будівництва та обслуговування об'єктів фізичної культури і спорту ⁴	0.300	0,300	5.000	5.000
07.03	Для індивідуального дачного будівництва	0.300	0,300	5.000	5.000
07.04	Для колективного дачного	0.300	0,300	5.000	5.000

	будівництва				
07.05	Для цілей підрозділів 07.01-07.04 та для збереження та використання земель природно-заповідного фонду	0.300	0,300	5.000	5.000
08	Землі історико-культурного призначення				
08.01	Для забезпечення охорони об'єктів культурної спадщини	0.300	0,300	5.000	5.000
08.02	Для розміщення та обслуговування музейних закладів	0.300	0,300	5.000	5.000
08.03	Для іншого історико-культурного призначення	0.300	0,300	5.000	5.000
08.04	Для цілей підрозділів 08.01-08.03 та для збереження та використання земель природно-заповідного фонду	0.300	0,300	5.000	5.000
09	Землі лісогосподарського призначення				
09.01	Для ведення лісового господарства і пов'язаних з ним послуг	0.100	0.100	0.100	0.100
09.02	Для іншого лісогосподарського призначення	0.100	0.100	0.100	0.100
09.03	Для цілей підрозділів 09.01-09.02 та для збереження та використання земель природно-заповідного фонду	0.100	0.100	0.100	0.100
10	Землі водного фонду				
10.01	Для експлуатації та догляду за водними об'єктами	1.000	1.000	1.000	1.000
10.02	Для облаштування та догляду за прибережними захисними смугами	1.000	1.000	5.000	5.000
10.03	Для експлуатації та догляду за смугами відведення	1.000	1.000	5.000	5.000
10.04	Для експлуатації та догляду за гідротехнічними, іншими водогосподарськими спорудами і каналами	0.500	0.500	5.000	5.000
10.05	Для догляду за береговими смугами водних шляхів	0.500	0.500	5.000	5.000
10.06	Для сінокосіння	0.500	0.500	5.000	5.000
10.07	Для рибогосподарських потреб	0.500	0.500	5.000	5.000
10.08	Для культурно-оздоровчих потреб, рекреаційних, спортивних і туристичних цілей	0.500	0.500	5.000	5.000
10.09	Для проведення науково-дослідних робіт	0.500	0.500	5.000	5.000
10.10	Для будівництва та експлуатації гідротехнічних, гідрометричних та	0.500	0.500	5.000	5.000

	лінійних споруд				
10.11	Для будівництва та експлуатації санаторіїв та інших лікувально-оздоровчих закладів у межах прибережних захисних смуг морів, морських заток і лиманів	0.500	0.500	5.000	5.000
10.12	Для цілей підрозділів 10.01-10.11 та для збереження та використання земель природно-заповідного фонду	0.500	0.500	5.000	5.000
11	Землі промисловості				
11.01	Для розміщення та експлуатації основних, підсобних і допоміжних будівель та споруд підприємствами, що пов'язані з користуванням надрами	1.000	1.000	5.000	5.000
11.02	Для розміщення та експлуатації основних, підсобних і допоміжних будівель та споруд підприємств переробної, машинобудівної та іншої промисловості	1.000	1.000	5.000	5.000
11.03	Для розміщення та експлуатації основних, підсобних і допоміжних будівель та споруд будівельних організацій та підприємств	1.000	1.000	5.000	5.000
11.04	Для розміщення та експлуатації основних, підсобних і допоміжних будівель та споруд технічної інфраструктури (виробництва та розподілення газу, постачання пари та гарячої води, збирання, очищення та розподілення води)	1.000	1.000	5.000	5.000
11.05	Для цілей підрозділів 11.01-11.04 та для збереження та використання земель природно-заповідного фонду	1.000	1.000	5.000	5.000
12	Землі транспорту				
12.01	Для розміщення та експлуатації будівель і споруд залізничного транспорту	0.300	0.300	5.000	5.000
12.02	Для розміщення та експлуатації будівель і споруд морського транспорту	0.300	0.300	5.000	5.000
12.03	Для розміщення та експлуатації будівель і споруд річкового транспорту	0.300	0.300	5.000	5.000
12.04	Для розміщення та експлуатації будівель і споруд автомобільного транспорту та дорожнього господарства ⁴	0.300	0.300	5.000	5.000

12.05	Для розміщення та експлуатації будівель і споруд авіаційного транспорту	0.300	0.300	5.000	5.000
12.06	Для розміщення та експлуатації об'єктів трубопровідного транспорту	0.300	0.300	5.000	5.000
12.07	Для розміщення та експлуатації будівель і споруд міського електротранспорту	0.300	0.300	5.000	5.000
12.08	Для розміщення та експлуатації будівель і споруд додаткових транспортних послуг та допоміжних операцій	0.300	0.300	5.000	5.000
12.09	Для розміщення та експлуатації будівель і споруд іншого наземного транспорту	0.300	0.300	5.000	5.000
12.10	Для цілей підрозділів 12.01-12.09 та для збереження та використання земель природно-заповідного фонду	0.300	0.300	5.000	5.000
13	Землі зв'язку				
13.01	Для розміщення та експлуатації об'єктів і споруд телекомунікацій	1.000	1.000	5.000	5.000
13.02	Для розміщення та експлуатації будівель та споруд об'єктів поштового зв'язку	1.000	1.000	5.000	5.000
13.03	Для розміщення та експлуатації інших технічних засобів зв'язку	1.000	1.000	5.000	5.000
13.04	Для цілей підрозділів 13.01-13.03, 13.05 та для збереження та використання земель природно-заповідного фонду	1.000	1.000	5.000	5.000
14	Землі енергетики				
14.01	Для розміщення, будівництва, експлуатації та обслуговування будівель і споруд об'єктів енергогенеруючих підприємств, установ і організацій	1.000	1.000	5.000	5.000
14.02	Для розміщення, будівництва, експлуатації та обслуговування будівель і споруд об'єктів передачі електричної та теплової енергії	1.000	1.000	5.000	5.000
14.03	Для цілей підрозділів 14.01-14.02 та для збереження та використання земель природно-заповідного фонду	1.000	1.000	5.000	5.000
15	Землі оборони				

15.01	Для розміщення та постійної діяльності Збройних Сил ⁴	0.300	0.300	5.000	5.000
15.02	Для розміщення та постійної діяльності військових частин (підрозділів) Національної гвардії ⁴	0.300	0.300	5.000	5.000
15.03	Для розміщення та постійної діяльності Держприкордонслужби ⁴	0.300	0.300	5.000	5.000
15.04	Для розміщення та постійної діяльності СБУ ⁴	0.300	0.300	5.000	5.000
15.05	Для розміщення та постійної діяльності Держспецтрансслужби ⁴	0.300	0.300	5.000	5.000
15.06	Для розміщення та постійної діяльності Служби зовнішньої розвідки ⁴	0.300	0.300	5.000	5.000
15.07	Для розміщення та постійної діяльності інших, утворених відповідно до законів, військових формувань ⁴	0.300	0.300	5.000	5.000
15.08	Для цілей підрозділів 15.01-15.07 та для збереження та використання земель природно-заповідного фонду	0.300	0.300	0.3000	0.3000
16	Землі запасу	0.500	0.500	5.000	5.000
17	Землі резервного фонду	0.500	0.500	5.000	5.000
18	Землі загального користування ⁴	0.500	0.500	5.000	5.000
19	Для цілей підрозділів 16-18 та для збереження та використання земель природно-заповідного фонду	1.000	1.000	5.000	5.000

¹ У разі встановлення ставок податку, відмінних на територіях різних населених пунктів адміністративно-територіальної одиниці, за кожним населеним пунктом ставки затверджуються окремими додатками.

² Вид цільового призначення земель зазначається згідно з Класифікацією видів цільового призначення земель, затвердженою наказом Держкомзему від 23 липня 2010 р. № 548.

³ Ставки податку встановлюються з урахуванням норм підпункту 12.3.7 пункту 12.3 статті 12, пункту 30.2 статті 30, статей 274 і 277 Податкового кодексу України і зазначаються десятковим дробом з трьома (у разі потреби чотирма) десятковими знаками після коми.

⁴ Земельні ділянки, що класифікуються за кодами цього підрозділу, звільняються/можуть звільнитися повністю або частково від оподаткування земельним податком відповідно до норм статей 281-283 Податкового кодексу України.

Сільський голова

Анатолій СКЛЯРЧУК

Додаток 2 до рішення
від «___» _____ 2021 р.
№ _____

Перелік пільг
для фізичних та юридичних осіб, наданих відповідно до пункту 284.1
статті 284 Податкового кодексу України, із сплати земельного податку
на території Гурівської сільської ради

Пільги встановлюються на наступний бюджетний рік та вводяться в дію з 01.01.2022 року на території Гурівської сільської ради, в тому числі населених пунктів, на які поширюється дія рішення сільської ради, зокрема:

Код області	Код району	Код згідно з КОАТУУ	Найменування адміністративно – територіальної одиниці або населеного пункту, або території об'єднаної територіальної громади
3500000000	3521900000	3521982501	село Пишне, село Червоне, село Василівка, село Варварівка, село Ситаєве, село Дубровине, село Братолюбівка, село Бокове, село Ганнівка, село Іванівка, село Веселі Боковеньки, село Зелений Гай, село Нагірне, село Никифорівка, село Гурівка, село Благодатне

Відповідно до підпункту 281.4 статті 281 Податкового кодексу України пільга щодо сплати податку за землю для категорій громадян визначених підпунктом 281.1 статті 281 ПКУ починає застосовуватись до обраної на розсуд землекористувача земельної ділянки починаючи з базового податкового періоду (календарного року) у якому землекористувач самостійно подав заяву про застосування пільги.

Група платників, категорія	Цільове призначення земельної ділянки	Розмір пільги (відсоткі в суми податкового зобов'язання за рік)
Інваліди першої та другої групи	-для ведення особистого селянського господарства не	100
Фізичні особи, які виховують		100

трьох і більше дітей до 18 років	більше 2,0 га ;	
Пенсіонери (за віком)	-для будівництва та	100
Ветерани війни та особи, на яких поширюється дія Закону України «Про статус ветерана війни, гарантії їх соціального захисту».	обслуговування житлового будинку господарських будівель і споруд не більше 0,25 га ; - для індивідуального дачного будівництва не	100
Фізичні особи, визнані законом особами, які постраждали внаслідок Чорнобильської катастрофи.	більше 0,10 га ; - для будівництва індивідуальних гаражів не більше 0,01 га ; - для ведення садівництва не більше 0,12 га	100
Власники земельних ділянок та земельних часток (паїв), що передали належні їм земельні ділянки та частки в оренду землекористувачу, що являється платником єдиного податку четвертої групи, на період дії єдиного податку четвертої групи	01.01 Для ведення товарного сільськогосподарського виробництва	100
Дошкільні та загальноосвітні заклади освіти незалежно від форми власності і джерел фінансування що діють на території сільської ради (дитячі садки, НВК, школи, училища)	03.02 Для будівництва та обслуговування будівель закладів освіти 03.05 Для будівництва та обслуговування будівель закладів культурно – просвітницького обслуговування 03.11 Для будівництва та обслуговування будівель і споруд закладів науки	100
Заклади охорони здоров'я, що діють на території сільської ради та утримуються за кошти державного чи місцевого бюджету (лікарні, ФАП, амбулаторії, аптеки, установи соціальної допомоги та реабілітації населення)	03.03 Для будівництва та обслуговування закладів охорони здоров'я та соціальної допомоги	100
Заклади культури та науки, що діють на території сільської ради та утримуються за рахунок	03.05 Для будівництва та обслуговування будівель закладів культурно –	100

коштів державного чи місцевого бюджету (сільські будинки культури, клуби, музичні школи)	просвітницького обслуговування	
Гурівська сільська рада її виконавчий комітет, органи державної влади (сільська рада, територіальні підрозділи центральних органів виконавчої влади)	03.01 Для будівництва та обслуговування будівель органів державної влади, та місцевого самоврядування 03.06 Для будівництва та обслуговування будівель екстериторіальних організацій та органів 03.12 Для будівництва та обслуговування будівель закладів комунального обслуговування 03.14 Для розміщення та постійної діяльності органів ДСНС 08.01 Для забезпечення охорони об'єктів культурної спадщини 08.02 Для розміщення та обслуговування музейних закладів 08.03 Для іншого історико – культурного призначення 01.01 Для ведення товарного сільськогосподарського виробництва 07.01 Для будівництва та обслуговування об'єктів рекреаційного призначення	100
Заклади, що належать до комунальних, перебувають у комунальній власності громади та утримуються за рахунок коштів місцевого бюджету (будинки побуту, місцеві пожежні депо, гаражі, котельні, ринки, базари торгові ряди, тощо)	03.10 Для будівництва та обслуговування будівель ринкової інфраструктури 03.12 Для будівництва та обслуговування будівель закладів комунального обслуговування	100
Заклади фізичної культури та спорту які утримуються за рахунок коштів державного чи	07.02 Для будівництва та обслуговування об'єктів фізичної культури та спорту	100

місцевого бюджету (спортивні школи, спортивні зали, майданчики та площадки)		
Релігійні установи, організації та об'єднання (релігійні громади) створені для задоволення релігійних потреб громадян утворені та зареєстровані у встановленому законодавством порядку, діяльність яких офіційно дозволена на території України	03.04 Для будівництва та обслуговування будівель громадських та релігійних організацій	100
Дільнична ветеринарна лікарня	03.03 Для будівництва та обслуговування закладів охорони здоров'я та соціальної допомоги	100

Сільський голова

Анатолій СКЛЯРЧУК

АНАЛІЗ РЕГУЛЯТОРНОГО ВПЛИВУ

до проекту рішення «Про встановлення на території Гурівської сільської ради земельного податку»

I. Визначення проблеми

Важливість проблеми полягає в тому, що прийняття ставок сприятиме збільшенню надходжень до дохідної частини місцевого бюджету, а також у необхідності викладення рішення з урахуванням змін у законодавстві. Відсутність регулювання може призвести до невиконання вимог чинного законодавства.

На території Гурівської сільської ради існують наступні проблеми, зокрема, необхідність у реформуванні та розвитку житлово-комунального господарства, будівництві, ремонту та утриманні доріг, будівництві мереж вуличного освітлення, ремонту реконструкції та утриманні існуючих, утримання об'єктів соціальної сфери. В наступному бюджетному році плануємо виготовлення генеральних планів територій по Гурівській сільській раді (яка містить 16 населених пунктів), що становитиме 8000000,00 грн. на здійснення даного проекту, плануємо здійснити реконструкцію дорожнього покриття між селами Василівка – Зелений Гай, Василівка – Н-23 – Кропивницький – Кривий Ріг – Запоріжжя, Іванівка – Н-23, що становитиме 17290000,00 грн.

Доходи від плати за землю за 2020 рік становлять – 12934000,00 грн. Орендна плата становила – 11510000,00 грн. Земельний податок від юридичних осіб в кількості 23 од. за 2020 рік – 117700,00 грн., від фізичних осіб в кількості 2315 од. - 1307100,00 грн. У наступному бюджетному році планується залучити – 12697000,00 грн., з яких орендна плата – 11281500,00 грн., земельний податок – 1415900,00 грн.

На підставі аналізу проблему передбачається вирішити шляхом регулювання – прийняття рішень «Про встановлення на території Гурівської сільської ради земельного податку». Цим проектом рішення пропонується встановити на території Гурівської сільської ради земельний податок на наступний фінансовий рік, встановити пільги для фізичних та юридичних осіб, надані відповідно до статті 284 Податкового кодексу України.

Основні групи (підгрупи), на які проблема справляє вплив:

Групи (підгрупи)	Так	Ні
Громадяни	Відсутність коштів місцевого бюджету не дозволяє виконувати бюджетні програми	
Держава	Не дотримання соціальних стандартів, неможливість забезпечити якісний рівень життя призведе до підвищення рівня соціальної напруги, виникнення політичної на соціальної нестабільності в суспільстві	
Суб'єкти	Сплата податку в розмірах, встановлених	

господарювання, у тому числі суб'єкти малого підприємництва*	сільською радою	
--	-----------------	--

*- *Питома вага суб'єктів малого підприємництва у загальній кількості суб'єктів господарювання, на яких проблема справляє вплив становить 100 %.*

Відповідно до діючого законодавства місцеві податки, їх ставки та пільги затверджуються сільською радою.

Проблема не може бути розв'язана за допомогою діючих регуляторних актів.

II. Цілі державного регулювання

Проект регуляторного акта «Про встановлення на території Гурівської сільської ради земельного податку» спрямований на розв'язання проблеми, визначеної у попередньому розділі аналізу регуляторного впливу в цілому. Основною ціллю його прийняття є визначення на законних підставах розміру ставок та пільг податку. Надходження коштів до доходної частини бюджету сільської ради від запропонованого регулювання прогнозовано у сумі 12697400,00 грн., що забезпечить виконання соціально важливих програм території.

III. Визначення та оцінка альтернативних способів досягнення цілей

1. Визначення альтернативних способів.

Вид альтернативи	Опис альтернативи
Відсутність регулювання Альтернатива 1	Альтернативою регулювання земельних відносин є існуюча ситуація, яка призведе до справляння плати за землю відповідно до рішення сільської ради від 18.06.2018 року № 259 «Про встановлення податку на майно в частині плати за землю» на підставі пп12.3.5. п12.3 статті 12 Податкового кодексу України
Регулювання вищезазначеної проблеми на державному рівні	Вирішення проблеми за допомогою прийняття її на державному рівні неможливо через те, що чинним законодавством право на встановлення ставок земельного податку надано сільським радам
Прийняти рішення про встановлення на майно в частині плати за землю податку місцевому рівні Альтернатива 2	Забезпечує досягнення цілей державного регулювання. Враховує пропозиції фізичних та юридичних осіб, які прийняли участь в обговоренні проекту рішення та встановлення економічного обґрунтованих ставок земельного податку рішенням Гурівської сільської ради. Забезпечує належне фінансування програм соціально – економічного розвитку сіл Гурівської сільської ради. До бюджету планується залучити кошти у сумі 12697000,00 грн.

2. Оцінка вибраних альтернативних способів досягнення цілей.

Вид альтернативи	Вигоди	Витрати
Альтернатива 1 (залишення існуючої ситуації)	Відсутні	Недоотримання до сільського бюджету коштів. Не дозволить належним чином реалізувати програму соціально – економічного розвитку громади.
Альтернатива 2 (прийняття регуляторного акта)	Приведення нормативного акта органу місцевого самоврядування у відповідність до норм ПКУ; Удосконалення системи місцевого оподаткування, підвищення рівня економічних ресурсів громади, забезпечення надходжень до бюджету від сплати земельного податку, що можуть бути спрямовані на виконання цільових програм, які є складовою програми соціально-економічного розвитку; Підвищення рівня довіри до місцевої влади за причини встановлення доцільних та обґрунтованих розмірів ставок земельного податку з урахуванням рівня платоспроможності суб'єктів господарювання; На прогностичному рівні надходження складуть 12697000,00 грн., що дозволить виконати соціально важливі програми громади.	Існування ризику переходу діяльності суб'єктів господарювання в «тінь» за причини сплати податків і зборів.

Оцінка впливу на сферу інтересів держави

Вид альтернативи	Вигоди	Витрати
вплив на міжнародну торгівлю	не передбачаються	не передбачаються
вплив на злочинність, зокрема економічні злочини	не передбачаються	не передбачаються
вплив на корупційні можливості	не передбачаються	не передбачаються
зміни надходжень до бюджетів усіх рівнів	збільшення надходжень до бюджету сільської ради	не передбачаються
вплив на тіньову економіку	не передбачаються	не передбачаються
вплив на обсяги інвестицій, у тому числі міжнародні	не передбачаються	не передбачаються
кількість суб'єктів господарювання, що провадять діяльність у певній сфері	не передбачаються	не передбачаються
вплив на позиції України у міжнародних рейтингах та виконання міжнародних зобов'язань	прозорість прийняття рішень, виконання міжнародного права щодо вільного доступу суб'єктів господарювання до прийняття рішень з питань оподаткування	не передбачаються

Оцінка впливу на сферу інтересів громадян

Вид альтернативи	Вигоди	Витрати
Альтернатива 1 (Залишення існуючої ситуації)	Часткова реалізація соціальних програм, зниження напруги у суспільстві. На території сільської ради будуть проведені часткові ремонти дорожнього покриття, проведені косметичні ремонти об'єктів соціальної сфери.	Можливе не виконання деяких розділів програми соціально – економічного розвитку. Недоотримання коштів в сумі 12697000,00 грн., що не дозволить в повній мірі фінансувати проведення поточних та капітальних ремонтів доріг підвідомчої території, утримання доріг, зимове утримання доріг, виготовлення проектно-кошторисної документації на поточний та капітальний ремонт доріг, ремонт пішохідних доріжок.
Альтернатива 2 Прийняття регуляторного акта	Приведення нормативного акта органу місцевого самоврядування у відповідність до норм ПКУ; Удосконалення системи місцевого оподаткування, підвищення рівня економічних ресурсів, забезпечення надходжень до бюджету громади. Повноцінна реалізація бюджетних програм. Буде проведено ремонти вуличного покриття, проведено будівництво мереж вуличного освітлення та фінансування програми соціального захисту населення.	Можливе зниження кількості робочих місць та розміру заробітної плати у найманих працівників у випадку переходу їх роботи в «тінь»

Оцінка впливу на сферу інтересів суб'єктів господарювання

<u>Показник</u>	<u>Великі</u>	<u>Середні</u>	<u>Малі</u>		<u>У тому числі: Мікро</u>		<u>Разом</u>
			<u>Фіз. особи</u>	<u>Юр. особи</u>	<u>Фіз. особи</u>	<u>Юр. особи</u>	
<u>Кількість суб'єктів господарювання, що підпадають під дію регулювання, одиниць</u>	-	-	-	-	2315	23	2338
<u>Питома вага групи у загальній кількості, відсотків</u>	-	-	-	-	100		X

<u>Вид альтернативи</u>	<u>Вигоди</u>	<u>Витрати</u>
Альтернатива 1 Залишання існуючої ситуації	Відсутні	Сплата податку до місцевого бюджету за існуючими ставками
Альтернатива 2 Прийняття регуляторного акта	Встановлення ставок земельного податку за земельні ділянки (крім земель сільськогосподарського призначення), які розташовані за межами населених пунктів Гурівської сільської ради, нормативно грошова оцінка яких не проведена. Встановлення прозорих відносин між ОМС та суб'єктами господарювання. Покращення інфраструктури сільської ради, що позитивно відобразиться на господарській діяльності	Сплата земельного податку згідно рішення сесії сільської ради.

Витрати, які будуть виникати внаслідок дії регуляторного акта

Сумарні витрати за альтернативами	Сума витрат, гривень
Альтернатива 1. Сумарні витрати для суб'єктів господарювання великого і середнього підприємництва згідно таблиці «Витрати на одного суб'єкта господарювання великого і середнього підприємництва, які виникають внаслідок дії регуляторного акта»	0
Альтернатива 2. Сумарні витрати для суб'єктів господарювання великого і середнього підприємництва згідно таблиці «Витрати на одного суб'єкта господарювання великого і середнього підприємництва, які виникають внаслідок дії регуляторного акта»	0
Альтернатива 3. Сумарні витрати для суб'єктів господарювання великого і середнього підприємництва згідно таблиці «Витрати на одного суб'єкта господарювання великого і середнього підприємництва, які виникають внаслідок дії регуляторного акта»	0

ВИТРАТИ

на одного суб'єкта господарювання великого і середнього підприємництва, які виникають внаслідок дії регуляторного акта

Порядковий номер	Витрати	За перший рік	За п'ять років
1	Витрати на придбання основних фондів, обладнання та приладів, сервісне обслуговування, <u>навчання / підвищення кваліфікації персоналу</u> тощо, гривень	0	0
2	Податки та збори (зміна розміру податків/зборів, виникнення необхідності у сплаті податків/зборів), гривень	0	0
3	Витрати, пов'язані із веденням обліку, підготовкою та поданням звітності державним органам, гривень	0	0

4	Витрати, пов'язані з адмініструванням заходів державного нагляду (контролю) (перевірок, штрафних санкцій, виконання рішень/приписів тощо), гривень	0	0
5	Витрати на отримання адміністративних послуг (дозволів, ліцензій, сертифікатів, атестатів, погоджень, висновків, проведення незалежних/обов'язкових експертиз, сертифікації, атестації тощо) та інших послуг (проведення наукових, інших експертиз, страхування тощо), гривень	0	0
6	Витрати на оборотні активи (матеріали, канцелярські товари тощо), гривень	0	0
7	Витрати, пов'язані із наймом додаткового персоналу, гривень	0	0
8	Інше (паливно-мастильні матеріали, зарплата водія), гривень	0	0
9	РАЗОМ (сума рядків: 1 + 2 + 3 + 4 + 5 + 6 + 7 + 8), гривень	0	0
10	Кількість суб'єктів господарювання великого та середнього підприємництва, на яких буде поширено регулювання, одиниць	0	0
11	Сумарні витрати суб'єктів господарювання великого та середнього підприємництва, на виконання регулювання (вартість регулювання) (рядок 9 x рядок 10), гривень	0	0

Оцінка впливу регуляторного акта на конкуренцію в рамках проведення аналізу регуляторного впливу

Категорія впливу	Відповідь
А. Обмежує кількість або звужує коло постачальників. Такий наслідок може настати, якщо регуляторна пропозиція:	Ні
1. Надає суб'єкту господарювання виключні права на	Ні

поставку товарів чи послуг;	
2. Запроваджує режим ліцензування, надання дозволу або вимогу погодження підприємницької діяльності з органами влади;	Ні
3. Обмежує здатність окремих категорій підприємців постачати товари чи надавати послуги (звужує коло учасників ринку);	Ні
4. Значно підвищує вартість входження в ринок або виходу з нього;	Ні
5. Створює географічний бар'єр для постачання товарів, виконання робіт, надання послуг або інвестицій.	Ні
Б. Обмежує здатність постачальників конкурувати. Такий наслідок може настати, якщо регуляторна пропозиція:	Ні
1. Обмежує здатність підприємців визначати ціни на товари та послуги;	Ні
2. Обмежує можливість постачальників рекламувати або здійснювати маркетинг товарів чи послуг;	Ні
3. Установлює стандарти якості, що надають необґрунтовану перевагу окремим постачальникам порівняно з іншими, або стандарти вищого рівня якості, ніж той, який обрали б окремі достатньо поінформовані споживачі;	Ні
4. Суттєво збільшує витрати окремих суб'єктів підприємництва порівняно з іншими (зокрема внаслідок дискримінаційного ставлення до діючих та нових учасників ринку).	Ні
В. Зменшує мотивацію постачальників до активної конкуренції. Такий наслідок може настати, якщо регуляторна пропозиція:	Ні
1. Запроваджує режим саморегулювання або спільного регулювання;	Ні
2. Вимагає або заохочує публікувати інформацію про обсяги виробництва чи реалізацію, ціни та витрати підприємств;	Ні
Г. Обмежує вибір та доступ споживачів до необхідної інформації. Такий наслідок може настати, якщо регуляторна пропозиція:	Ні
1. Обмежує здатність споживачів вирішувати в кого купувати товар;	Ні
2. Знижує мобільність споживачів унаслідок підвищення прямих або непрямих витрат на заміну постачальника;	Ні

3. Суттєво обмежує чи змінює інформацію, необхідну для ухвалення раціонального рішення щодо придбання чи продажу товарів.	Ні
---	----

IV. Вибір найбільш оптимального альтернативного способу досягнення цілей

Рейтинг результативності (досягнення цілей під час вирішення проблеми)	Бал результативності (за чотирибальною системою оцінки)	Коментарі щодо присвоєння відповідного бала
Альтернатива 1	2	Часткове вирішення існуючої проблеми. Проблему зменшення податкового навантаження на платників земельного податку (проблема продовжує існувати)
Альтернатива 2	4	Проблему зменшення податкового навантаження на платників земельного податку буде вирішено. Цілі прийняття регуляторного акта будуть досягнуті (усі важливі аспекти проблеми існувати не будуть). Прийняття рішення відповідає вимогам чинного законодавства, приводить ставки земельного податку у відповідність до вимог ПК України.

Рейтинг результативності	Вигоди (підсумок)	Витрати (підсумок)	Обґрунтування відповідного місця альтернативи у рейтингу
Альтернатива 1	3	2	У разі залишення ситуації, яка склалась, без змін, проблема однакового податкового навантаження на платників земельного

			податку продовжуватиме існувати.
Альтернатива 2	4	2	При виборі зазначеної альтернативи буде максимально досягнуто цілі державного регулювання

Рейтинг	Аргументи щодо переваги обраної альтернативи\причини відмови від альтернативи	Оцінка ризику зовнішніх чинників на дію запропонованого регуляторного акта
Альтернатива 1	Не прийнятна, оскільки не вирішує проблемних питань -	-
Альтернатива 2	Для досягнення встановлених цілей, перевага була надана даній альтернативі, оскільки проектом рішення запропоновано встановлення на законних підставах розмірів ставок земельного податку. Прийняття проекту дозволить зменшити податкове навантаження на платників, а також забезпечить стабільні надходження податку до сільського бюджету	На дію даного акта можливий вплив зовнішніх чинників: - ухвалення змін та доповнень до чинного законодавства в цій сфері. В такому випадку рішення сільської ради потребуватиме внесення відповідних змін та доповнень; - підвищення рівня інфляції

Зовнішні фактори , що можуть вплинути на дію регуляторного акта
Політико – правові (введення надзаичайного стану, зміни в чинному законодавстві)

Економічні (інфляція, інвестиції, монополізація)

Природно – екологічні (поліпшення/погіршення екологічної ситуації, зміна кліматичних умов, стихійні лиха).

V. Механізми та заходи, які забезпечать розв'язання визначеної проблеми

Згідно Податкового кодексу України до повноважень сільської ради належить прийняття рішення про встановлення на території Гурівської сільської ради земельного податку. Ставки податку за земельні ділянки встановлюються у відсотках від їх нормативної грошової оцінки. Запропонований спосіб досягнення цілі є єдиним і безумовним шляхом вирішення проблем і ґрунтується на загальнообов'язковості виконання всіма учасниками правовідносин у системі оподаткування норм зазначеного рішення.

Проектом рішення затверджуються:

- ставки земельного податку на наступний бюджетний рік;
- пільги зі сплати земельного податку суб'єктами господарювання.

Механізм розв'язання визначеної проблеми полягає у забезпеченні:

- прийняття рішення про встановлення ставок земельного податку на території Гурівської сільської ради на наступний бюджетний рік;
- інформування платників про встановлені ставки земельного податку;
- контроль за надходженням земельного податку до сільського бюджету.

Цей спосіб досягнення цілей є оптимальним шляхом вирішення проблеми й ґрунтується на загальнообов'язковості виконання норм рішення всіма учасниками правовідносин у системі оподаткування.

Кодексом визначено платників податку: власників земельних ділянок, земельних часток (паїв) та землекористувачів.

При здійсненні регуляторної діяльності розглядаються обґрунтовані пропозиції та зауваження до проекту рішення, надані суб'єктами господарювання, представниками територіальної громади в установленому законом порядку.

З метою забезпечення інформованості громади та суб'єктів господарювання рішення сільської ради передбачається оприлюднити в газеті.

Таким чином, упровадження регуляторного акта забезпечить дотримання норм чинного податкового законодавства як органами державної податкової служби, органами місцевого самоврядування, так і суб'єктами господарювання, у порядку та на умовах, визначених Кодексом і цим регуляторним актом.

Тобто, прийняття рішення Гурівської сільської ради «Про встановлення на території Гурівської сільської ради земельного податку» є єдиним і безумовним шляхом вирішення проблеми і ґрунтується на загальнообов'язковості виконання всіма учасниками правовідносин у системі оподаткування норм зазначеного рішення.

VI. Оцінка виконання вимог регуляторного акта залежно від ресурсів, якими розпоряджаються органи виконавчої влади чи органи місцевого самоврядування, фізичні та юридичні особи, які повинні проваджувати або виконувати ці вимоги

Адміністрування даного регуляторного акта буде проводитись на рівні державної податкової інспекції. Органи місцевого самоврядування наділенні повноваженнями лише встановлювати ставки податку, не змінюючи порядок їх обчислення, сплати та інші адміністративні процедури.

Розрахунок витрат на запровадження державного регулювання для суб'єктів малого підприємництва (М-тест) наведено у додатку до проекту рішення «Про встановлення на території Гурівської сільської ради земельного податку».

VII. Обґрунтування запропонованого строку дії регуляторного акта

Термін дії запропонованого регуляторного акту на наступний бюджетний рік, проте можливий вплив зовнішніх чинників, а саме внесення змін до законодавчих і нормативно – правових актів. При внесенні змін до чинного законодавства, які можуть впливати на дію регуляторного акту, до нього будуть вноситись відповідні зміни або доповнення.

VIII. Визначення показників результативності дії регуляторного акта

Виходячи з цілей державного регулювання, визначені для відстеження результативності цього регуляторного акта обрано такі прогнозні статистичні показники

Показники	I кв. 2022	II кв. 2022	III кв. 2022	IV кв. 2022
Розмір надходжень до державного та місцевих бюджетів і державних цільових фондів, грн.	3174250,00	3174250,00	3174250,00	3174250,00
Кількість суб'єктів господарювання та / або фізичних осіб, на яких поширюється дія акта, од.	2315	2315	2315	2315
Розмір коштів і час, що витратимуться суб'єктами господарювання та / або фізичними особами пов'язаним з виконанням вимог акта	Розмір коштів і час, що витратимуться суб'єктами господарювання на сплату податку не збільшиться. Усі процедури встановлюються ПКУ			

Рівень поінформованості суб'єктів господарювання та/або фізичних осіб з основних положень акта	Всі суб'єкти малого підприємництва будуть проінформовані про рішення сільської ради шляхом розміщення у приміщенні сільської ради на інформаційному стенді та на друкування в районній газеті «Провінція».			
Кількість суб'єктів малого підприємництва, що використовують спрощену систему оподаткування.	0	0	0	0
Юридичні особи	23	23	23	23
Фізичні особи	2315	2315	2315	2315
Показник № інші показники які Вам необхідні (якщо необхідні)				

ІХ. Визначення заходів, за допомогою яких здійснюватиметься відстеження результативності дії регуляторного акта

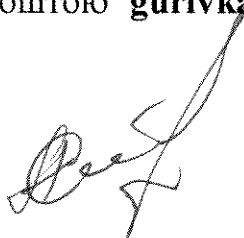
Базове відстеження результативності дії регуляторного акта (до припинення чинності РА) та повторне відстеження результативності дії регуляторного акта з **01 по 15 жовтня 2022 року**.

При проведення відстеження результативності регуляторного акта буде використано статистичний метод проведення відстеження результативності і відповідно, статистичних даних, що будуть надані завдяки інформації та даних виконавчого комітету сільської ради.

Перегляд даного рішення може бути здійснений у випадках змін у законодавстві.

Пропозиції та зауваження до проекту регуляторного акту та аналізу регуляторного впливу надавати в письмовій та електронній формі за адресою: Гурівська сільська рада, вулиця Миру, 2а, село Гурівка Кропивницького району Кіровоградської області., за тел. 0665918299, 0975896077, електронною поштою gurivka.sr@ukr.net.

Сільський голова



Анатолій СКЛЯРЧУК

ТЕСТ
малого підприємництва (М-Тест)

1. Консультації з представниками середнього та малого підприємництва щодо оцінки впливу регулювання

Консультації щодо визначення впливу запропонованого регулювання на суб'єктів середнього та малого підприємництва та визначення детального переліку процедур, виконання яких необхідно для здійснення регулювання, проведено розробником з 01 квітня 2021 року по 15 квітня 2021 року.

Порядковий номер	Вид консультації (публічні консультації прями (круглі столи, наради, робочі зустрічі тощо), інтернет-консультації прями (інтернет-форуми, соціальні мережі тощо), запити (до підприємців, експертів, науковців тощо)	Кількість учасників консультацій, осіб	Основні результати консультацій (опис)
1.	Робоча зустріч із власниками та користувачами земельних ділянок.	6	Доведення до відома присутніх розрахунки та обґрунтування нагальної необхідності перегляду ставок земельного податку
2.	Телефонні розмови із власниками та користувачами земельних ділянок.	128	При розробці проекту регуляторного акта враховано громадську думку щодо визначення найбільш оптимальних ставок земельного податку, з дотриманням вимог чинного законодавства.

2. Вимірювання впливу регулювання на суб'єктів малого підприємництва (мікро- та малі):

- кількість суб'єктів підприємництва, на яких поширюється регулювання: 2338 од., у тому числі малого підприємництва 0 од., мікропідприємництва - 2338 од.

- питома вага суб'єктів малого підприємництва у загальній кількості суб'єктів господарювання, на яких проблема справляє вплив - 100%.

3. Розрахунок витрат суб'єктів малого підприємництва на виконання вимог регулювання

Порядковий номер	Найменування оцінки	У перший рік (стартовий рік впровадження регулювання)
Оцінка "прямих" витрат суб'єктів малого підприємництва на виконання регулювання		
1	Придбання необхідного обладнання (пристроїв, машин, механізмів)	-
2	Процедури перевірки та/або постановки на відповідний облік у визначеному органі державної влади чи місцевого самоврядування	-
3	Процедури експлуатації обладнання (експлуатаційні витрати – витратні матеріали)	-
4	Процедури обслуговування обладнання (технічне обслуговування) Формула: оцінка	-

	вартості процедури обслуговування обладнання (на одиницю обладнання) X кількість процедур технічного обслуговування на рік на одиницю обладнання X кількість необхідних одиниць обладнання одному суб'єкту малого підприємства	
5	Інші процедури (уточнити) (сплата податку)	1294000,00 грн. – фізичні особи 121900,00 грн. – юридичні особи
6	Разом, гривень <i>Формула</i> (сума рядків 1+2+3+4+5)	12697000,00 грн.
7	Кількість суб'єктів господарювання, що повинні виконати вимоги регулювання, одиниць	23 - юридичні особи 2315 – фізичні особи
8	Сумарно, грн. <i>Формула:</i> відповідний стовпчик «разом» X кількість суб'єктів малого підприємства , що повинні виконати вимоги регулювання	$121900,00 \times 23 + 1294000,00 \times 2315 = 5799310,00$

		(рядок6Х рядок7)
Оцінка вартості адміністративних процедур суб'єктів малого підприємництва щодо виконання регулювання та звітування		
9	Процедури отримання первинної інформації про вимоги регулювання Формула: витрати часу на отримання інформації про регуляторний акт, отримання необхідної форми та заявок Х вартість часу суб'єктами малого підприємництва (заробітна плата)Х оціночна кількість форм. Стосується 100,0% суб'єктів.	0,5 год.х39.12 грн. = 19.56грн.
10	Процедури організації виконання вимог регулювання. Формула витрати часу на розроблення впровадження внутрішніх для суб'єкта малого підприємництва процедур на впровадження вимог регулювання Х вартість часу суб'єкта малого підприємництва (заробітна плата) х оціночна	-

	кількість внутрішніх процедур Стосується 100,0% суб'єктів.	
11	Процедури офіційного звітування. Формула: витрати часу на отримання інформації про звіт щодо регуляторного акту, отримання необхідних форм та визначення органу, що приймає звіти, та місця звітності + витрати часу на заповнення звітних форм + витрати часу на передачу звітних форм (окремо за засобами передачі інформації з однаковою кількістю суб'єктів, що користуються формами засобів - окремо електронна звітність, звітність до органу, поштовим зв'язком тощо) + окремі витрати часу на консультування (окремо)	-

	природного рівня помилок) X вартість часу суб'єкта малого підприємництва (заробітна плата) X оціночна кількість оригінальних звітів X кількість періодів звітності за рік.	
12	Процедури щодо забезпечення процесу перевірок. Формула: витрати часу на забезпечення процесу перевірок з боку контролюючих органів X вартість часу суб'єкта малого підприємництва (заробітна плата) X оціночна кількість перевірок за рік.	
13	Інші процедури (утверджені)	
14	Результативність (Середнє арифметичне) (9+10+11+12+13)	39,12
15	Кількість суб'єктів підприємництва, що відповідають вимогам законодавства, розробленого органами	2338

16	Сумарно, грн. Формула : відповідний стовпчик «разом» X кількість суб'єктів малого підприємництва , що повинні виконати вимоги регулювання (рядок : 14 X рядок 15)	39,12грн.x2338= 91462,00
----	---	--------------------------

Витрати періодичні (на наступний рік) та за 5 років не здійснювалися, тому що строк дії закону складає один рік.

Розрахунки зроблено з урахуванням основних мінімальних соціальних стандартів у 2020 році, встановлених Законом України «Про Державний бюджет України» від 07.12.2020 року № 2246-VIII: мінімальна зарплата у погодинному розмірі 39,12 грн.

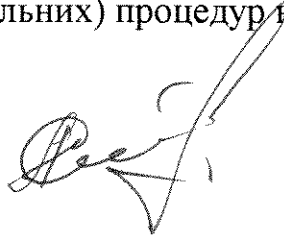
4. Розрахунок сумарних витрат суб'єктів малого підприємництва, що виникають на виконання вимог регулювання

Порядковий номер	Показник	Перший рік регулювання (стартовий)
1	Оцінка витрат суб'єктів малого підприємства на виконання регулювання	-
2	Оцінка витрат адміністративних процедур суб'єктів малого підприємства щодо виконання регулювання та звітування	-
3	Сумарні витрати малого підприємства на виконання регулювання	-
4	Бюджетні витрати на адміністрування регулювання суб'єктів малого підприємства	-
5	Сумарні витрати на виконання регулювання	-

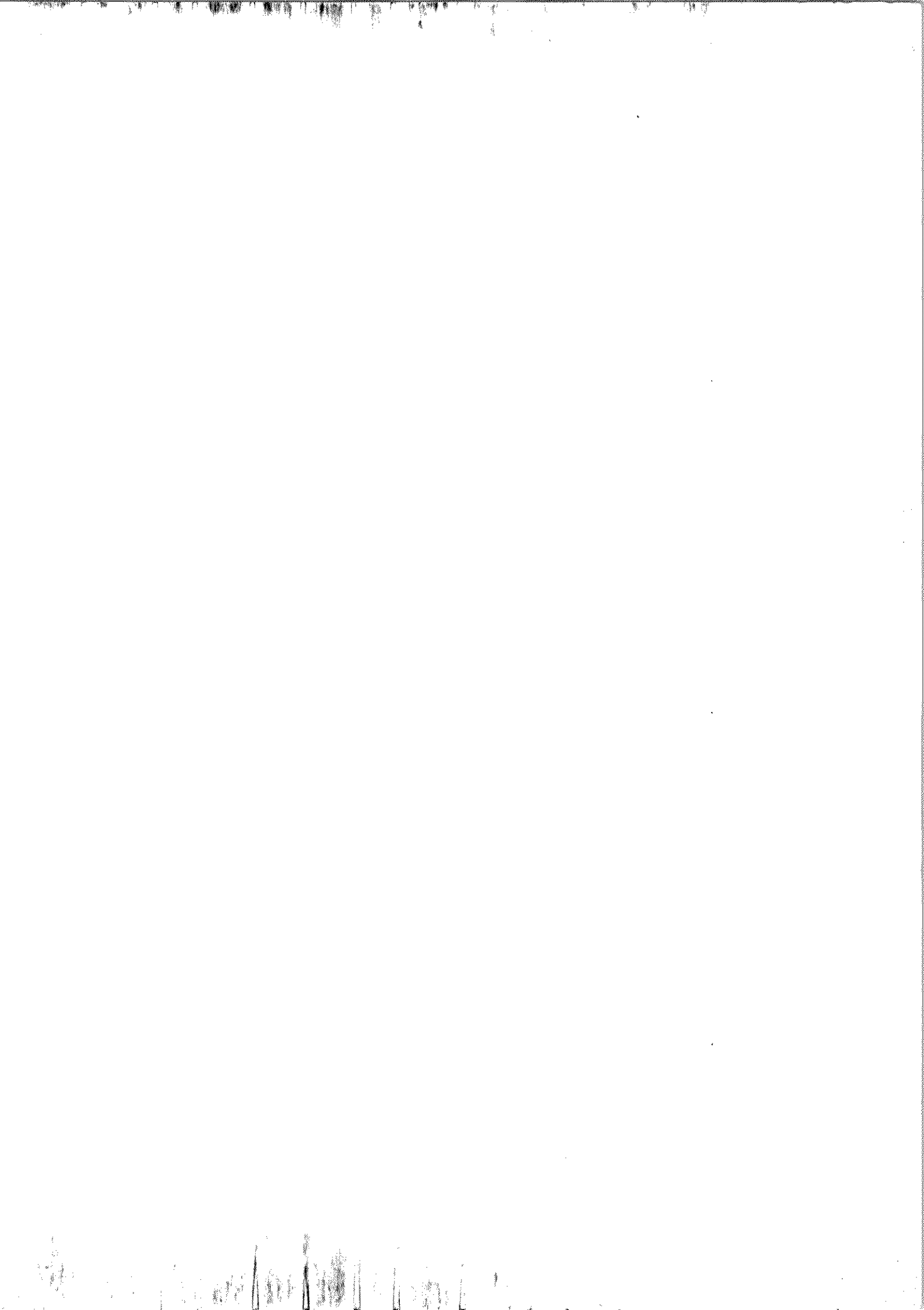
5. Розроблення корегуючих (пом'якшувальних) заходів для малого підприємництва щодо запропонованого регулювання.

На основі аналізу статистичних даних, що отриманні в сільській раді та під час телефонних консультацій визначено, що зазначена сума є прийнятною для суб'єктів малого підприємництва і впровадження компенсаторних (пом'якшувальних) процедур не потрібно.

Сільський голова



Анатолій СКЛЯРЧУК



Експертний висновок постійної комісії сільської ради з питань бюджету, фінансів, власності, інвестиційної діяльності та приватизації, регуляторної політики, підприємництва, торгівлі, споживчого ринку та побутового обслуговування населення Гурівської сільської ради, щодо регуляторного впливу проекту рішення Гурівської сільської ради «Про встановлення на території Гурівської сільської ради земельного податку» по дотриманню вимог пункту 284.1 статті 284 Податкового кодексу України та пунктом 24 частини першої статті 26 Закону України «Про місцеве самоврядування в Україні» при підготовці проекту рішення Гурівської сільської ради «Про встановлення на території Гурівської сільської ради земельного податку»

Проект рішення Гурівської сільської ради «Про встановлення на території Гурівської сільської ради земельного податку» (далі – Проект) розроблено виконавчим комітетом Гурівської сільської ради відповідно до пунктів 284.1 статті 284 Податкового кодексу України та пунктом 24 частини першої статті 26 Закону України «Про місцеве самоврядування в Україні».

Проектом встановлюються ставки земельного податку на наступний фінансовий рік, що відповідно має вплив на діяльність суб'єктів підприємницької діяльності громади.

При розробці проекту було дотримано принципи державної регуляторної політики, а саме:

доцільність – проект розроблено з метою вирішення проблеми реформування та розвитку житлово-комунального господарства, будівництві мереж вуличного освітлення, утримання об'єктів соціальної сфери ;

адекватність – повноваження ради встановлювати ставки земельного податку визначено абзацами другим і третім пункту 284.1 статті 284 Податкового кодексу України та пунктом 24 частини першої статті 26 Закону України «Про місцеве самоврядування в Україні». Встановлені ставки не перевищують граничні розміри ставок, встановлені Податковим кодексом України;

ефективність – Проект забезпечує надходження до бюджету громади у сумі 12697,00 тис. грн, що дозволить належним чином фінансувати реформування та розвитку житлово-комунального господарства, будівництві мереж вуличного освітлення, утримання об'єктів соціальної сфери;

збалансованість – при розробці проектів забезпечено врахування балансу інтересів суб'єктів господарювання, громадян та держави, а саме: ставки податку встановлено залежно від виду господарської діяльності та врахування особливостей доходності у цих видах діяльності, що дозволить

суб'єктам господарювання сплачувати податок у повному обсязі та розвивати власну справу; громада отримає вирішення найбільш нагальних проблем, збереження робочих місць у сфері підприємництва; орган місцевого самоврядування забезпечить прийнятний рівень соціально-економічного розвитку міста, підтримку з боку як населення, так і суб'єктів господарювання;

передбачуваність – Проект включено до плану діяльності Гурівської сільської ради затверджено розпорядженням міського голови інформацію про оприлюднення проекту розміщено на офіційному сайті Гурівської сільської ради <https://gurivska-gromada.gov.ua/> від 12.12.2020 року. Зазначене дозволило громадянам Гурівської громади, які є платниками земельного податку, ознайомитися з Проектом та здійснювати планування їх діяльності;

прозорість та врахування громадської думки – до розробки проекту та підготовки його АРВ (з М-тестом) було залучено 2338 суб'єкти мікро підприємництва. Оголошення про оприлюднення проекту рішення Гурівської сільської ради «Про встановлення на території Гурівської сільської ради земельного податку» та аналіз регуляторного впливу розміщено в громадсько-політичному тижневику «Провінція» від 16.04.2021 року № 16(869).

Проект розміщено на офіційному веб-сайті Гурівської сільської ради <https://gurivska-gromada.gov.ua/> 09.04.2021 року в розділі «Регуляторна політика», для ознайомлення та обговорення. Станом на 16.05.2021 року зауважень та пропозицій до Проекту не надходило.

Аналіз регуляторного впливу до Проекту підготовлено з урахуванням вимог, встановлених постановою Кабінету Міністрів України від 11.03.2004 № 308 «Про затвердження методик проведення аналізу впливу та відстеження результативності регуляторного акта».

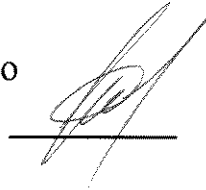
Визначено основні проблеми громади, проаналізовано причину їх виникнення. Розглянуто альтернативи, що будуть сприяти вирішенню існуючих проблем, розраховану їх економічний вплив, виявлено недоліки та переваги кожної з них в числовій (грошовій) формі.

З урахуванням балансу інтересів усіх сторін регуляторного процесу виявлено найкращу альтернативу, для якої розраховано тест малого підприємництва, встановлено показники результативності та методи проведення базового та повторного відстеження результативності регуляторного акта.

Відповідно до АРВ проект дозволить залучити до бюджету міста 12697,00 тис. грн, що буде сприяти вирішенню деяких проблем громади, але не буде обтяжливим для суб'єктів малого підприємництва громади.

Враховуючи вищезазначене постійна комісія зазначає, що проект рішення Гурівської сільської ради «Про встановлення на території Гурівської сільської ради земельного податку» відповідає вимогам статей 4 та 8 Закону України «Про засади державної регуляторної політики у сфері господарської діяльності».

Голова постійної комісії
з питань бюджету, фінансів,
власності, інвестиційної діяльності
та приватизації, регуляторної політики,
підприємництва, торгівлі,
споживчого ринку та побутового
обслуговування населення



Валентина СЕРГІЄНКО