



УКРАЇНА  
МУРОВАНОКУРИЛОВЕЦЬКА СЕЛИЩНА РАДА  
МОГИЛІВ-ПОДІЛЬСЬКОГО РАЙОНУ ВІННИЦЬКОЇ ОБЛАСТІ

23400, Вінницька область, Могилів-Подільський район, смт. Муровані Курилівці, вул. Соборна, 45  
тел. (04356) 2-11-86, факс 2-30-03, E-mail: mksr2@ukr.net, код ЄДРПОУ 04325974

28.05.2021 № 02-13/1392

Голові державної регуляторної  
служби України

01011 м. Київ вул. Арсенальна 9/11

**Про погодження проектів  
регуляторних актів**

На виконання статей 21 та 34 Закону України «Про засади державної регуляторної політики у сфері господарської діяльності» від 11 вересня 2003 року Мурованокуриловецька селищна рада просить розглянути проект рішення «Про встановлення ставок місцевих податків і зборів на території Мурованокуриловецької селищної територіальної громади» та аналіз його регуляторного впливу.

Додатки:

- проект рішення «Про встановлення ставок місцевих податків і зборів на території Мурованокуриловецької селищної територіальної громади»;
- аналіз регуляторного впливу до проекту рішення «Про встановлення ставок місцевих податків і зборів на території Мурованокуриловецької селищної територіальної громади»;
- експертний висновок постійної комісії.

Селищний голова

Дідушок Лариса 0967270860

Галина ЦИБУЛЬСЬКА

0.312

Державна регуляторна служба України  
№ 4957/0/19-21 від 08.06.2021





**У К Р А Ї Н А**  
**МУРОВАНОКУРИЛОВЕЦЬКА СЕЛИЩНА РАДА**  
**МОГИЛІВ-ПОДІЛЬСЬКОГО РАЙОНУ**  
**ВІННИЦЬКОЇ ОБЛАСТІ**

---

**Р І Ш Е Н Н Я**

\_\_\_\_\_ 2021 року

\_\_\_\_\_ сесія 8 скликання

**Про встановлення ставок місцевих  
податків та зборів на території  
Мурованокуриловецької селищної  
територіальної громади**

Керуючись частиною 1 статті 143 Конституції України, статтями 8, 10 12, 265, 266, 267, 269-289, 291-300 Податкового Кодексу України, керуючись пунктом 24 статті 26, статті 59 та 69 Закону України «Про місцеве самоврядування в Україні», селищна рада **ВИРІШИЛА:**

1. Встановити на території Мурованокуриловецької селищної територіальної громади місцеві податки :

1.1. Податок на нерухоме майно, відмінне від земельної ділянки (Додаток 1);

1.2. Плату за землю, в тому числі земельний податок (додаток 2), пільги зі сплати земельного податку та орендну плату за земельні ділянки (додаток 3) ;

1.3. Транспортний податок (Додаток 4);

1.4. Єдиний податок (Додаток 5).

2. Дане рішення набирає чинності з 01.01.2022 року.

3. Оприлюднити дане рішення через мережу інтернет.

4. Контроль за виконанням даного рішення покласти на постійну комісію селищної ради з питань фінансів, бюджету, планування, соціально-економічного розвитку, інвестицій та міжнародного співробітництва, комунальної власності, житлово-комунального господарства, інфраструктури та транспорту (Кушнір С.М.)

Селищний голова

Г.Цибульська

Додаток №1  
до рішення \_\_\_\_\_ сесії  
Мурованокуриловецької селищної ради  
8 скликання від \_\_\_\_\_ 2021 року №

## **Податок на нерухоме майно, відмінне від земельної ділянки**

### **1. Платники податку**

Платники податку визначені пунктом 266.1 статті 266 Податкового кодексу України.

### **2. Об'єкт оподаткування**

Об'єкт оподаткування визначено пунктом 266.2 статті 266 Податкового кодексу України.

### **3. База оподаткування**

База оподаткування визначена пунктом 266.3 статті 266 Податкового кодексу України.

### **4. Пільги із сплати податку**

Пільги із сплати податку визначені підпунктами 266.4.1- 266.4.3 статті 266 Податкового кодексу України.

База оподаткування об'єкта/об'єктів житлової нерухомості, в тому числі їх часток, що перебувають у власності фізичної особи - платника податку, зменшується:

- а) для квартири/квартир незалежно від їх кількості - на 60 кв. метрів;
- б) для житлового будинку/будинків незалежно від їх кількості - на 120 кв. метрів;
- в) для різних типів об'єктів житлової нерухомості, в тому числі їх часток (у разі одночасного перебування у власності платника податку квартири/квартир та житлового будинку/будинків, у тому числі їх часток), - на 180 кв. метрів.

### **Звільнити у 2022 році від сплати податку на нерухоме майно, відмінне від земельної ділянки:**

а) малозабезпечених та багатодітних громадян, якщо середньомісячний сукупний дохід сім'ї (пільговика) в розрахунку на одну особу за попередні шість місяців не перевищує величину доходу, який дає право на податкову соціальну пільгу.

б) пенсіонери (за віком);

в) інваліди I-II груп;

г) учасники бойових дій;

д) юридичні особи, засновниками яких є Мурованокуриловецька селищна рада.

Примітка: Пільги з податку не застосовуються до об'єкта/об'єктів оподаткування, що використовуються їх власниками з метою одержання

доходів (здаються в оренду, лізинг, позичку, використовуються в підприємницькій діяльності).

### 5. Ставка податку

Ставки податку для об'єктів *житлової* та/або *нежитлової* нерухомості, що перебувають у власності фізичних та юридичних осіб встановлюються у відсотках до розміру мінімальної заробітної плати, встановленої законом на 1 січня звітного (податкового) року за 1 кв.м. бази оподаткування, залежно від місця розташування (зональності) та типів таких об'єктів нерухомості (пункт 266.5.1 статті 266 Податкового кодексу України).

### СТАВКИ

#### податку на нерухоме майно, відмінне від земельної ділянки<sup>1</sup>

Ставки вводяться в дію з 01 січня 2022 року.

Адміністративно-територіальні одиниці або населені пункти, або території територіальних громад, на які поширюється дія рішення ради:

Код області	Код району	Код згідно з КОАТУУ	Найменування адміністративно-територіальної одиниці або населеного пункту, або території територіальної громади
0500000000	0522800000	0522855100	смт МУРОВАНІ КУРИЛІВЦІ

Класифікація будівель та споруд <sup>2</sup>		Ставки податку <sup>3</sup> за 1 кв. метр (відсотків розміру мінімальної заробітної плати)					
код <sup>2</sup>	найменування <sup>2</sup>	для юридичних осіб			для фізичних осіб		
		1 зона <sup>4</sup>	2 зона <sup>4</sup>	3 зона <sup>4</sup>	1 зона <sup>4</sup>	2 зона <sup>4</sup>	3 зона <sup>4</sup>
11	Будівлі житлові						
111	Будинки одноквартирні						
1110	Будинки одноквартирні <sup>5</sup>						
1110.1	Будинки одноквартирні масової забудови	0,100	-	-	0,100	-	-
1110.2	Котеджі та будинки одноквартирні підвищеної комфортності	0,100	-	-	0,100	-	-
1110.3	Будинки садибного типу	0,100	-	-	0,100	-	-
1110.4	Будинки дачні та садові	0,100	-	-	0,100	-	-
112	Будинки з двома та більше квартирами						
1121	Будинки з двома квартирами <sup>5</sup>						
1121.1	Будинки двоквартирні масової забудови	0,100	-	-	0,100	-	-
1121.2	Котеджі та будинки двоквартирні підвищеної комфортності	0,100	-	-	0,100	-	-

Класифікація будівель та споруд <sup>2</sup>		Ставки податку <sup>3</sup> за 1 кв. метр (відсотків розміру мінімальної заробітної плати)					
код <sup>2</sup>	найменування <sup>2</sup>	для юридичних осіб			для фізичних осіб		
		1 зона <sup>4</sup>	2 зона <sup>4</sup>	3 зона <sup>4</sup>	1 зона <sup>4</sup>	2 зона <sup>4</sup>	3 зона <sup>4</sup>
1122	Будинки з трьома та більше квартирами <sup>5</sup>						
1122.1	Будинки багатоквартирні масової забудови	0,100	-	-	0,100	-	-
1122.2	Будинки багатоквартирні підвищеної комфортності, індивідуальні	0,100	-	-	0,100	-	-
1122.3	Будинки житлові готельного типу	0,100	-	-	0,100	-	-
113	Гуртожитки <sup>5</sup>						
1130.1	Гуртожитки для робітників та службовців	0,100	-	-	0,100	-	-
1130.2	Гуртожитки для студентів вищих навчальних закладів <sup>5</sup>	-	-	-	-	-	-
1130.3	Гуртожитки для учнів навчальних закладів <sup>5</sup>	-	-	-	-	-	-
1130.4	Будинки-інтернати для людей похилого віку та інвалідів <sup>5</sup>	-	-	-	-	-	-
1130.5	Будинки дитини та сирітські будинки <sup>5</sup>	-	-	-	-	-	-
1130.6	Будинки для біженців, притулки для бездомних <sup>5</sup>	-	-	-	-	-	-
1130.9	Будинки для колективного проживання інші	-	-	-	-	-	-
12	Будівлі нежитлові						
121	Готелі, ресторани та подібні будівлі						
1211	Будівлі готельні						
1211.1	Готелі	1,000	-	-	1,000	-	-
1211.2	Мотелі	1,000	-	-	1,000	-	-
1211.3	Кемпінги	1,000	-	-	1,000	-	-
1211.4	Пансіонати	1,000	-	-	1,000	-	-
1211.5	Ресторани та бари	0,700	-	-	0,700	-	-
1212	Інші будівлі для тимчасового проживання						
1212.1	Туристичні бази та гірські притулки	1,000	-	-	1,000	-	-
1212.2	Дитячі та сімейні табори відпочинку	1,000	-	-	1,000	-	-
1212.3	Центри та будинки відпочинку	1,000	-	-	1,000	-	-
1212.9	Інші будівлі для тимчасового проживання, не класифіковані раніше	1,000	-	-	1,000	-	-
122	Будівлі офісні						
1220	Будівлі офісні <sup>5</sup>						
1220.1	Будівлі органів державного та місцевого	0,400	-	-	0,400	-	-

Класифікація будівель та споруд <sup>2</sup>		Ставки податку <sup>3</sup> за 1 кв. метр (відсотків розміру мінімальної заробітної плати)					
код <sup>2</sup>	найменування <sup>2</sup>	для юридичних осіб			для фізичних осіб		
		1 зона <sup>4</sup>	2 зона <sup>4</sup>	3 зона <sup>4</sup>	1 зона <sup>4</sup>	2 зона <sup>4</sup>	3 зона <sup>4</sup>
	управління <sup>5</sup>						
1220.2	Будівлі фінансового обслуговування	1,500	-	-	1,500	-	-
1220.3	Будівлі органів правосуддя <sup>5</sup>	0,400	-	-	0,400	-	-
1220.4	Будівлі закордонних представництв <sup>5</sup>	-	-	-	-	-	-
1220.5	Адміністративно-побутові будівлі промислових підприємств	0,400	-	-	0,400	-	-
1220.9	Будівлі для конторських та адміністративних цілей інші	0,400	-	-	0,400	-	-
123	Будівлі торговельні						
1230	Будівлі торговельні						
1230.1	Торгові центри, універмаги, магазини	0,600	-	-	0,600	-	-
1230.2	Криті ринки, павільйони та зали для ярмарків <sup>5</sup>	0,500	-	-	0,500	-	-
1230.3	Станції технічного обслуговування автомобілів	0,600	-	-	0,600	-	-
1230.4	Їдальні, кафе, закусочні тощо	0,600	-	-	0,600	-	-
1230.5	Бази та склади підприємств торгівлі і громадського харчування	0,600	-	-	0,600	-	-
1230.6	Будівлі підприємств побутового обслуговування	0,600	-	-	0,600	-	-
1230.9	Будівлі торговельні інші	0,600	-	-	0,600	-	-
124	Будівлі транспорту та засобів зв'язку						
1241	Вокзали, аеровокзали, будівлі засобів зв'язку та пов'язані з ними будівлі						
1241.1	Автовокзали та інші будівлі автомобільного транспорту	1,000	-	-	1,000	-	-
1241.2	Вокзали та інші будівлі залізничного транспорту	1,000	-	-	1,000	-	-
1241.3	Будівлі міського електротранспорту	-	-	-	-	-	-
1241.4	Аеровокзали та інші будівлі повітряного транспорту	-	-	-	-	-	-
1241.5	Морські та річкові вокзали, маяки та пов'язані з ними будівлі	-	-	-	-	-	-
1241.6	Будівлі станцій підвісних та канатних доріг	-	-	-	-	-	-
1241.7	Будівлі центрів радіо- та телевізійного мовлення, телефонних станцій, телекомунікаційних центрів тощо	1,000	-	-	1,000	-	-
1241.8	Ангари для літаків, локомотивні, вагонні,	-	-	-	-	-	-

Класифікація будівель та споруд <sup>2</sup>		Ставки податку <sup>3</sup> за 1 кв. метр (відсотків розміру мінімальної заробітної плати)					
код <sup>2</sup>	найменування <sup>2</sup>	для юридичних осіб			для фізичних осіб		
		1 зона <sup>4</sup>	2 зона <sup>4</sup>	3 зона <sup>4</sup>	1 зона <sup>4</sup>	2 зона <sup>4</sup>	3 зона <sup>4</sup>
	трамвайні та тролейбусні депо						
1241.9	Будівлі транспорту та засобів зв'язку інші	1,000	-	-	1,000	-	-
1242	Гаражі						
1242.1	Гаражі наземні	0,050		-	0,050	-	-
1242.2	Гаражі підземні	0,050		-	0,050	-	-
1242.3	Стоянки автомобільні криті	0,050		-	0,050	-	-
1242.4	Навіси для велосипедів	-	-	-	-	-	-
125	Будівлі промислові та склади						
1251	Будівлі промислові <sup>5</sup>						
1251.1	Будівлі підприємств машинобудування та металообробної промисловості <sup>5</sup>	0,200	-	-	0,200		-
1251.2	Будівлі підприємств чорної металургії <sup>5</sup>	0,200	-	-	0,200		-
1251.3	Будівлі підприємств хімічної та нафтохімічної промисловості <sup>5</sup>	0,200	-	-	0,200		-
1251.4	Будівлі підприємств легкої промисловості <sup>5</sup>	0,200	-	-	0,200		-
1251.5	Будівлі підприємств харчової промисловості <sup>5</sup>	0,200	-	-	0,200		-
1251.6	Будівлі підприємств медичної та мікробіологічної промисловості <sup>5</sup>	0,200	-	-	0,200		-
1251.7	Будівлі підприємств лісової, деревообробної та целюлозно-паперової промисловості <sup>5</sup>	0,200	-	-	0,200		-
1251.8	Будівлі підприємств будівельної індустрії, будівельних матеріалів та виробів, скляної та фарфоро-фаянсової промисловості <sup>5</sup>	0,200	-	-	0,200		-
1251.9	Будівлі інших промислових виробництв, включаючи поліграфічне <sup>5</sup>	0,200	-	-	0,200		-
1252	Резервуари, силоси та склади						
1252.1	Резервуари для нафти, нафтопродуктів та газу	1,500	-	-	1,500	-	-
1252.2	Резервуари та ємності інші	0,200	-	-	0,200	-	-
1252.3	Силоси для зерна	0,200	-	-	0,200	-	-
1252.4	Силоси для цементу та інших сипучих матеріалів	0,200	-	-	0,200	-	-
1252.5	Склади спеціальні товарні	0,200	-	-	0,200	-	-
1252.6	Холодильники	0,200	-	-	0,200	-	-
1252.7	Складські майданчики	0,200	-	-	0,200	-	-

Класифікація будівель та споруд <sup>2</sup>		Ставки податку <sup>3</sup> за 1 кв. метр (відсотків розміру мінімальної заробітної плати)					
код <sup>2</sup>	найменування <sup>2</sup>	для юридичних осіб			для фізичних осіб		
		1 зона <sup>4</sup>	2 зона <sup>4</sup>	3 зона <sup>4</sup>	1 зона <sup>4</sup>	2 зона <sup>4</sup>	3 зона <sup>4</sup>
1252.8	Склади універсальні	0,200	-	-	0,200	-	-
1252.9	Склади та сховища інші <sup>5</sup>	0,200	-	-	0,200	-	-
126	Будівлі для публічних виступів, закладів освітнього, медичного та оздоровчого призначення						
1261	Будівлі для публічних виступів						
1261.1	Театри, кінотеатри та концертні зали	0,300	-	-	0,300	-	-
1261.2	Зали засідань та багатоцільові зали для публічних виступів	0,300	-	-	0,300	-	-
1261.3	Цирки	0,300	-	-	0,300	-	-
1261.4	Казино, ігрові будинки	1,500	-	-	1,500	-	-
1261.5	Музичні та танцювальні зали, дискотеки	0,300	-	-	0,300	-	-
1261.9	Будівлі для публічних виступів інші	0,300	-	-	0,300	-	-
1262	Музеї та бібліотеки						
1262.1	Музеї та художні галереї <sup>5</sup>	0,100	-	-	0,100	-	-
1262.2	Бібліотеки, книгосховища <sup>5</sup>	0,100	-	-	0,100	-	-
1262.3	Технічні центри	0,100	-	-	0,100	-	-
1262.4	Планетарії <sup>5</sup>	-	-	-	-	-	-
1262.5	Будівлі архівів <sup>5</sup>	0,100	-	-	0,100	-	-
1262.6	Будівлі зоологічних та ботанічних садів <sup>5</sup>	-	-	-	-	-	-
1263	Будівлі навчальних та дослідних закладів						
1263.1	Будівлі науково-дослідних та проектно-вишукувальних установ	0,100	-	-	0,100	-	-
1263.2	Будівлі вищих навчальних закладів	0,100	-	-	0,100	-	-
1263.3	Будівлі шкіл та інших середніх навчальних закладів <sup>5</sup>	-	-	-	-	-	-
1263.4	Будівлі професійно-технічних навчальних закладів <sup>5</sup>	0,100	-	-	0,100	-	-
1263.5	Будівлі дошкільних та позашкільних навчальних закладів <sup>5</sup>	-	-	-	-	-	-
1263.6	Будівлі спеціальних навчальних закладів для дітей з особливими потребами <sup>5</sup>	0,100	-	-	0,100	-	-
1263.7	Будівлі закладів з фахової перепідготовки	0,100	-	-	0,100	-	-
1263.8	Будівлі метеорологічних станцій, обсерваторій <sup>5</sup>	0,100	-	-	0,100	-	-
1263.9	Будівлі освітніх та науково-дослідних закладів	0,100	-	-	0,100	-	-



Класифікація будівель та споруд <sup>2</sup>		Ставки податку <sup>3</sup> за 1 кв. метр (відсотків розміру мінімальної заробітної плати)					
код <sup>2</sup>	найменування <sup>2</sup>	для юридичних осіб			для фізичних осіб		
		1 зона <sup>4</sup>	2 зона <sup>4</sup>	3 зона <sup>4</sup>	1 зона <sup>4</sup>	2 зона <sup>4</sup>	3 зона <sup>4</sup>
	інші <sup>5</sup>						
1264	Будівлі лікарень та оздоровчих закладів						
1264.1	Лікарні багатoproфільні територіального обслуговування, навчальних закладів <sup>5</sup>	0,500	-	-	0,500	-	-
1264.2	Лікарні профільні, диспансери <sup>5</sup>	0,500	-	-	0,500	-	-
1264.3	Материнські та дитячі реабілітаційні центри, пологові будинки <sup>5</sup>	0,500	-	-	0,500	-	-
1264.4	Поліклініки, пункти медичного обслуговування та консультації <sup>5</sup>	0,500	-	-	0,500	-	-
1264.5	Шпиталі виправних закладів, в'язниць та Збройних Сил <sup>5</sup>	0,500	-	-	0,500	-	-
1264.6	Санаторії, профілакторії та центри функціональної реабілітації <sup>5</sup>	0,500	-	-	0,500	-	-
1264.9	Заклади лікувально-профілактичні та оздоровчі інші <sup>5</sup>	0,500	-	-	0,500	-	-
1265	Зали спортивні <sup>5</sup>						
1265.1	Зали гімнастичні, баскетбольні, волейбольні, тенісні тощо	0,100	-	-	0,100	-	-
1265.2	Басейни криті для плавання	0,100	-	-	0,100	-	-
1265.3	Хокейні та льодові стадіони криті	0,100	-	-	0,100	-	-
1265.4	Манежі легкоатлетичні	0,100	-	-	0,100	-	-
1265.5	Тири	0,100	-	-	0,100	-	-
1265.9	Зали спортивні інші	0,100	-	-	0,100	-	-
127	Будівлі нежитлові інші						
1271	Будівлі сільськогосподарського призначення, лісівництва та рибного господарства <sup>5</sup>						
1271.1	Будівлі для тваринництва <sup>5</sup>	0,100	-	-	0,100	-	-
1271.2	Будівлі для птахівництва <sup>5</sup>	0,100	-	-	0,100	-	-
1271.3	Будівлі для зберігання зерна <sup>5</sup>	0,100	-	-	0,100	-	-
1271.4	Будівлі силосні та сінажні <sup>5</sup>	0,100	-	-	0,100	-	-
1271.5	Будівлі для садівництва, виноградарства та виноробства <sup>5</sup>	0,100	-	-	0,100	-	-
1271.6	Будівлі тепличного господарства <sup>5</sup>	0,100	-	-	0,100	-	-
1271.7	Будівлі рибного господарства <sup>5</sup>	0,100	-	-	0,100	-	-
1271.8	Будівлі підприємств лісівництва та звірівництва <sup>5</sup>	0,100	-	-	0,100	-	-

Класифікація будівель та споруд <sup>2</sup>		Ставки податку <sup>3</sup> за 1 кв. метр (відсотків розміру мінімальної заробітної плати)					
код <sup>2</sup>	найменування <sup>2</sup>	для юридичних осіб			для фізичних осіб		
		1 зона <sup>4</sup>	2 зона <sup>4</sup>	3 зона <sup>4</sup>	1 зона <sup>4</sup>	2 зона <sup>4</sup>	3 зона <sup>4</sup>
1271.9	Будівлі сільськогосподарського призначення інші <sup>5</sup>	0,100	-	-	0,100	-	-
1272	Будівлі для культової та релігійної діяльності <sup>5</sup>						
1272.1	Церкви, собори, костьоли, мечеті, синагоги тощо <sup>5</sup>	-	-	-	-	-	-
1272.2	Похоронні бюро та ритуальні зали	0,100	-	-	0,100	-	-
1272.3	Цвинтарі та крематорії <sup>5</sup>	-	-	-	-	-	-
1273	Пам'ятки історичні та такі, що охороняються державою <sup>5</sup>						
1273.1	Пам'ятки історії та архітектури <sup>5</sup>	0,100	-	-	0,100	-	-
1273.2	Археологічні розкопки, руїни та історичні місця, що охороняються державою <sup>5</sup>	0,100	-	-	0,100	-	-
1273.3	Меморіали, художньо-декоративні будівлі, статуї <sup>5</sup>	0,100	-	-	0,100	-	-
1274	Будівлі інші, не класифіковані раніше <sup>5</sup>						
1274.1	Казарми Збройних Сил <sup>5</sup>	0,100	-	-	0,100	-	-
1274.2	Будівлі поліцейських та пожежних служб <sup>5</sup>	0,100	-	-	0,100	-	-
1274.3	Будівлі виправних закладів, в'язниць та слідчих ізоляторів <sup>5</sup>	0,100	-	-	0,100	-	-
1274.4	Будівлі лазень та пралень	1,000	-	-	1,000	-	-
1274.5	Будівлі з облаштування населених пунктів, (господарськ)і присадибні будівлі)	0,100	-	-	0,100	-	-

## СТАВКИ

### податку на нерухоме майно, відмінне від земельної ділянки<sup>1</sup>

Ставки вводяться в дію з 01 січня 2022 року.

Адміністративно-територіальні одиниці або населені пункти, або території територіальних громад, на які поширюється дія рішення ради:

Код області	Код району	Код згідно з КОАТУУ	Найменування адміністративно-територіальної одиниці або населеного пункту, або території територіальної громади
0500000000	0522800000	0522880401	с. БАХТИН
0500000000	0522800000	0522880402	с. БАХТИНОК
0500000000	0522800000	0522880403	с. ВОРОНІВЦІ
0500000000	0522800000	0522880404	с. НОВОСІЛКА
0500000000	0522800000	0522880801	с. ВЕРБОВЕЦЬ

0500000000	0522800000	0522880802	с. ВІНОГРАДНЕ
0500000000	0522800000	0522881601	с. ВІЦЕОЛЬЧЕДАЇВ
0500000000	0522800000	0522882001	с. ГАЛАЙКІВЦІ
0500000000	0522800000	0522882002	с. ВОЛОДИМИРІВКА
0500000000	0522800000	0522882301	с. ДЕРЕШОВА
0500000000	0522800000	0522882501	с. ДОЛИНЯНИ
0500000000	0522800000	0522882502	с. КРИВОХИЖИНЦІ
0500000000	0522800000	0522882801	с. ЖВАН
0500000000	0522800000	0522882802	с. КУКУРІВКА
0500000000	0522800000	0522883001	с. КОНИЦІВ
0500000000	0522800000	0522883002	с. ЗНАМЕНІВКА
0500000000	0522800000	0522883003	с. ЯГІДНЕ
0500000000	0522800000	0522883301	с. КОТЮЖАНИ
0500000000	0522800000	0522883302	с. БЛАКИТНЕ
0500000000	0522800000	0522883303	с. ВІЛЬШАНКА
0500000000	0522800000	0522883601	с. КУРАШІВЦІ
0500000000	0522800000	0522883602	с. БАЛКІВКА
0500000000	0522800000	0522883603	с-ще ДІГТЯРКА
0500000000	0522800000	0522883604	с. ПОСУХІВ
0500000000	0522800000	0522884201	с. МИХАЙЛІВЦІ
0500000000	0522800000	0522884202	с. КРАСНЕ
0500000000	0522800000	0522884203	с-ще ЯР
0500000000	0522800000	0522884301	с. МОРОЗІВКА
0500000000	0522800000	0522884401	с. НАДДНІСТРЯНСЬКЕ
0500000000	0522800000	0522884801	с. ОБУХІВ
0500000000	0522800000	0522884802	с-ще КОТЮЖАНИ
0500000000	0522800000	0522884803	с-ще МАЛИЙ ОБУХІВ
0500000000	0522800000	0522884804	с. БЕРЛЯДКА (с. ПЕТРІВКА)
0500000000	0522800000	0522884805	с. ПРИВІТНЕ
0500000000	0522800000	0522885001	с. ПЕТРИМАНИ
0500000000	0522800000	0522885003	с. ЖИТНИКИ
0500000000	0522800000	0522885004	с-ще ЗОЛОТОГІРКА
0500000000	0522800000	0522885005	с-ще СВИДОВА
0500000000	0522800000	0522885601	с. ПОПЕЛЮХИ
0500000000	0522800000	0522885602	с. БІЛЯНИ
0500000000	0522800000	0522885901	с. РОЗДОЛІВКА

0500000000	0522800000	0522885902	с. ДРУЖБА
0500000000	0522800000	0522885903	с. ПЕРЕКОРИНЦІ
0500000000	0522800000	0522886201	с. РІВНЕ
0500000000	0522800000	0522886202	с. НИШІВЦІ
0500000000	0522800000	0522887101	с. СІТКІВ
0500000000	0522800000	0522887102	с. РЯСНЕ
0500000000	0522800000	0522887801	с. СТЕПАНКИ
0500000000	0522800000	0522887802	с. ГОРАЙ

Класифікація будівель та споруд <sup>2</sup>		Ставки податку <sup>3</sup> за 1 кв. метр (відсотків розміру мінімальної заробітної плати)					
код <sup>2</sup>	найменування <sup>2</sup>	для юридичних осіб			для фізичних осіб		
		1 зона <sup>4</sup>	2 зона <sup>4</sup>	3 зона <sup>4</sup>	1 зона <sup>4</sup>	2 зона <sup>4</sup>	3 зона <sup>4</sup>
11	Будівлі житлові						
111	Будинки одноквартирні						
1110	Будинки одноквартирні <sup>5</sup>						
1110.1	Будинки одноквартирні масової забудови	0,100	-	-	0,100	-	-
1110.2	Котеджі та будинки одноквартирні підвищеної комфортності	0,100	-	-	0,100	-	-
1110.3	Будинки садибного типу	0,100	-	-	0,100	-	-
1110.4	Будинки дачні та садові	0,100	-	-	0,100	-	-
112	Будинки з двома та більше квартирами						
1121	Будинки з двома квартирами <sup>5</sup>						
1121.1	Будинки двоквартирні масової забудови	0,100	-	-	0,100	-	-
1121.2	Котеджі та будинки двоквартирні підвищеної комфортності	0,100	-	-	0,100	-	-
1122	Будинки з трьома та більше квартирами <sup>5</sup>						
1122.1	Будинки багатоквартирні масової забудови	0,100	-	-	0,100	-	-
1122.2	Будинки багатоквартирні підвищеної комфортності, індивідуальні	0,100	-	-	0,100	-	-
1122.3	Будинки житлові готельного типу	0,100	-	-	0,100	-	-
113	Гуртожитки <sup>5</sup>						
1130.1	Гуртожитки для робітників та службовців	0,100	-	-	0,100	-	-
1130.2	Гуртожитки для студентів вищих навчальних закладів <sup>5</sup>	-	-	-	-	-	-
1130.3	Гуртожитки для учнів навчальних закладів <sup>5</sup>	-	-	-	-	-	-

Класифікація будівель та споруд <sup>2</sup>		Ставки податку <sup>3</sup> за 1 кв. метр (відсотків розміру мінімальної заробітної плати)					
код <sup>2</sup>	найменування <sup>2</sup>	для юридичних осіб			для фізичних осіб		
		1 зона <sup>4</sup>	2 зона <sup>4</sup>	3 зона <sup>4</sup>	1 зона <sup>4</sup>	2 зона <sup>4</sup>	3 зона <sup>4</sup>
1130.4	Будинки-інтернати для людей похилого віку та інвалідів <sup>5</sup>	-	-	-	-	-	-
1130.5	Будинки дитини та сирітські будинки <sup>5</sup>	-	-	-	-	-	-
1130.6	Будинки для біженців, притулки для бездомних <sup>5</sup>	-	-	-	-	-	-
1130.9	Будинки для колективного проживання інші	-	-	-	-	-	-
12	Будівлі нежитлові						
121	Готелі, ресторани та подібні будівлі						
1211	Будівлі готельні						
1211.1	Готелі	1,000	-	-	1,000	-	-
1211.2	Мотелі	1,000	-	-	1,000	-	-
1211.3	Кемпінги	1,000	-	-	1,000	-	-
1211.4	Пансіонати	1,000	-	-	1,000	-	-
1211.5	Ресторани та бари	0,700	-	-	0,700	-	-
1212	Інші будівлі для тимчасового проживання						
1212.1	Туристичні бази та гірські притулки	1,000	-	-	1,000	-	-
1212.2	Дитячі та сімейні табори відпочинку	1,000	-	-	1,000	-	-
1212.3	Центри та будинки відпочинку	1,000	-	-	1,000	-	-
1212.9	Інші будівлі для тимчасового проживання, не класифіковані раніше	1,000	-	-	1,000	-	-
122	Будівлі офісні						
1220	Будівлі офісні <sup>5</sup>						
1220.1	Будівлі органів державного та місцевого управління <sup>5</sup>	0,400	-	-	0,400	-	-
1220.2	Будівлі фінансового обслуговування	1,500	-	-	1,500	-	-
1220.3	Будівлі органів правосуддя <sup>5</sup>	-	-	-	-	-	-
1220.4	Будівлі закордонних представництв <sup>5</sup>	-	-	-	-	-	-
1220.5	Адміністративно-побутові будівлі промислових підприємств	0,400	-	-	0,400	-	-
1220.9	Будівлі для конторських та адміністративних цілей інші	0,400	-	-	0,400	-	-
123	Будівлі торговельні						
1230	Будівлі торговельні						
1230.1	Торгові центри, універмаги, магазини	0,200	-	-	0,200	-	-

Класифікація будівель та споруд <sup>2</sup>		Ставки податку <sup>3</sup> за 1 кв. метр (відсотків розміру мінімальної заробітної плати)					
код <sup>2</sup>	найменування <sup>2</sup>	для юридичних осіб			для фізичних осіб		
		1 зона <sup>4</sup>	2 зона <sup>4</sup>	3 зона <sup>4</sup>	1 зона <sup>4</sup>	2 зона <sup>4</sup>	3 зона <sup>4</sup>
1230.2	Криті ринки, павільйони та зали для ярмарків <sup>5</sup>	0,200	-	-	0,200	-	-
1230.3	Станції технічного обслуговування автомобілів	0,200	-	-	0,200	-	-
1230.4	Їдальні, кафе, закусочні тощо	0,200	-	-	0,200	-	-
1230.5	Бази та склади підприємств торгівлі і громадського харчування	0,200	-	-	0,200	-	-
1230.6	Будівлі підприємств побутового обслуговування	0,200	-	-	0,200	-	-
1230.9	Будівлі торговельні інші	0,200	-	-	0,200	-	-
124	Будівлі транспорту та засобів зв'язку						
1241	Вокзали, аеровокзали, будівлі засобів зв'язку та пов'язані з ними будівлі						
1241.1	Автовокзали та інші будівлі автомобільного транспорту	1,000	-	-	1,000	-	-
1241.2	Вокзали та інші будівлі залізничного транспорту	1,000	-	-	1,000	-	-
1241.3	Будівлі міського електротранспорту	-	-	-	-	-	-
1241.4	Аеровокзали та інші будівлі повітряного транспорту	-	-	-	-	-	-
1241.5	Морські та річкові вокзали, маяки та пов'язані з ними будівлі	-	-	-	-	-	-
1241.6	Будівлі станцій підвісних та канатних доріг	-	-	-	-	-	-
1241.7	Будівлі центрів радіо- та телевізійного мовлення, телефонних станцій, телекомунікаційних центрів тощо	1,000	-	-	1,000	-	-
1241.8	Ангари для літаків, локомотивні, вагонні, трамвайні та тролейбусні депо	-	-	-	-	-	-
1241.9	Будівлі транспорту та засобів зв'язку інші	1,000	-	-	1,000	-	-
1242	Гаражі						
1242.1	Гаражі наземні	0,050	-	-	0,050	-	-
1242.2	Гаражі підземні	0,050	-	-	0,050	-	-
1242.3	Стоянки автомобільні криті	0,050	-	-	0,050	-	-
1242.4	Навіси для велосипедів	0,050	-	-	0,050	-	-
125	Будівлі промислові та склади						
1251	Будівлі промислові <sup>5</sup>						
1251.1	Будівлі підприємств машинобудування та металообробної промисловості <sup>5</sup>	0,200	-	-	0,200	-	-

Класифікація будівель та споруд <sup>2</sup>		Ставки податку <sup>3</sup> за 1 кв. метр (відсотків розміру мінімальної заробітної плати)					
код <sup>2</sup>	найменування <sup>2</sup>	для юридичних осіб			для фізичних осіб		
		1 зона <sup>4</sup>	2 зона <sup>4</sup>	3 зона <sup>4</sup>	1 зона <sup>4</sup>	2 зона <sup>4</sup>	3 зона <sup>4</sup>
1251.2	Будівлі підприємств чорної металургії <sup>5</sup>	0,200	-	-	0,200	-	-
1251.3	Будівлі підприємств хімічної та нафтохімічної промисловості <sup>5</sup>	0,200	-	-	0,200	-	-
1251.4	Будівлі підприємств легкої промисловості <sup>5</sup>	0,200	-	-	0,200	-	-
1251.5	Будівлі підприємств харчової промисловості <sup>5</sup>	0,200	-	-	0,200	-	-
1251.6	Будівлі підприємств медичної та мікробіологічної промисловості <sup>5</sup>	0,200	-	-	0,200	-	-
1251.7	Будівлі підприємств лісової, деревообробної та целюлозно-паперової промисловості <sup>5</sup>	0,200	-	-	0,200	-	-
1251.8	Будівлі підприємств будівельної індустрії, будівельних матеріалів та виробів, скляної та фарфоро-фаянсової промисловості <sup>5</sup>	0,200	-	-	0,200	-	-
1251.9	Будівлі інших промислових виробництв, включаючи поліграфічне <sup>5</sup>	0,200	-	-	0,200	-	-
1252	Резервуари, силоси та склади						
1252.1	Резервуари для нафти, нафтопродуктів та газу	1,500	-	-	1,500	-	-
1252.2	Резервуари та ємності інші	0,200	-	-	0,200	-	-
1252.3	Силоси для зерна	0,200	-	-	0,200	-	-
1252.4	Силоси для цементу та інших сипучих матеріалів	0,200	-	-	0,200	-	-
1252.5	Склади спеціальні товарні	0,200	-	-	0,200	-	-
1252.6	Холодильники	0,200	-	-	0,200	-	-
1252.7	Складські майданчики	0,200	-	-	0,200	-	-
1252.8	Склади універсальні	0,200	-	-	0,200	-	-
1252.9	Склади та сховища інші <sup>5</sup>	0,200	-	-	0,200	-	-
126	Будівлі для публічних виступів, закладів освітнього, медичного та оздоровчого призначення						
1261	Будівлі для публічних виступів						
1261.1	Театри, кінотеатри та концертні зали	0,300	-	-	0,300	-	-
1261.2	Зали засідань та багатоцільові зали для публічних виступів	0,300	-	-	0,300	-	-
1261.3	Цирки	0,300	-	-	0,200	-	-
1261.4	Казино, ігорні будинки	1,500	-	-	1,500	-	-
1261.5	Музичні та танцювальні зали, дискотеки	0,300	-	-	0,300	-	-

Класифікація будівель та споруд <sup>2</sup>		Ставки податку <sup>3</sup> за 1 кв. метр (відсотків розміру мінімальної заробітної плати)					
код <sup>2</sup>	найменування <sup>2</sup>	для юридичних осіб			для фізичних осіб		
		1 зона <sup>4</sup>	2 зона <sup>4</sup>	3 зона <sup>4</sup>	1 зона <sup>4</sup>	2 зона <sup>4</sup>	3 зона <sup>4</sup>
1261.9	Будівлі для публічних виступів інші	0,300	-	-	0,300	-	-
1262	Музеї та бібліотеки						
1262.1	Музеї та художні галереї <sup>5</sup>	0,100	-	-	0,100	-	-
1262.2	Бібліотеки, книгосховища <sup>5</sup>	0,100	-	-	0,100	-	-
1262.3	Технічні центри	0,100	-	-	0,100	-	-
1262.4	Планетарії <sup>5</sup>	0,100	-	-	0,100	-	-
1262.5	Будівлі архівів <sup>5</sup>	0,100	-	-	0,100	-	-
1262.6	Будівлі зоологічних та ботанічних садів <sup>5</sup>	0,100	-	-	0,100	-	-
1263	Будівлі навчальних та дослідних закладів						
1263.1	Будівлі науково-дослідних та проектно-вишукувальних установ	0,100	-	-	0,100	-	-
1263.2	Будівлі вищих навчальних закладів	0,100	-	-	0,100	-	-
1263.3	Будівлі шкіл та інших середніх навчальних закладів <sup>5</sup>	-	-	-	-	-	-
1263.4	Будівлі професійно-технічних навчальних закладів <sup>5</sup>	0,100	-	-	0,100	-	-
1263.5	Будівлі дошкільних та позашкільних навчальних закладів <sup>5</sup>	-	-	-	-	-	-
1263.6	Будівлі спеціальних навчальних закладів для дітей з особливими потребами <sup>5</sup>	0,100	-	-	0,100	-	-
1263.7	Будівлі закладів з фахової перепідготовки	0,100	-	-	0,100	-	-
1263.8	Будівлі метеорологічних станцій, обсерваторій <sup>5</sup>	0,100	-	-	0,100	-	-
1263.9	Будівлі освітніх та науково-дослідних закладів інші <sup>5</sup>	0,100	-	-	0,100	-	-
1264	Будівлі лікарень та оздоровчих закладів						
1264.1	Лікарні багатопрофільні територіального обслуговування, навчальних закладів <sup>5</sup>	0,500	-	-	0,500	-	-
1264.2	Лікарні профільні, диспансери <sup>5</sup>	0,500	-	-	0,500	-	-
1264.3	Материнські та дитячі реабілітаційні центри, пологові будинки <sup>5</sup>	0,500	-	-	0,500	-	-
1264.4	Поліклініки, пункти медичного обслуговування та консультації <sup>5</sup>	0,500	-	-	0,500	-	-
1264.5	Шпитали виправних закладів, в'язниць та Збройних Сил <sup>5</sup>	0,500	-	-	0,500	-	-
1264.6	Санаторії, профілакторії та центри	0,500	-	-	0,500	-	-



Класифікація будівель та споруд <sup>2</sup>		Ставки податку <sup>3</sup> за 1 кв. метр (відсотків розміру мінімальної заробітної плати)					
код <sup>2</sup>	найменування <sup>2</sup>	для юридичних осіб			для фізичних осіб		
		1 зона <sup>4</sup>	2 зона <sup>4</sup>	3 зона <sup>4</sup>	1 зона <sup>4</sup>	2 зона <sup>4</sup>	3 зона <sup>4</sup>
	функціональної реабілітації <sup>5</sup>						
1264.9	Заклади лікувально-профілактичні та оздоровчі інші <sup>5</sup>	0,500	-	-	0,500	-	-
1265	Зали спортивні <sup>5</sup>						
1265.1	Зали гімнастичні, баскетбольні, волейбольні, тенісні тощо	0,100	-	-	0,100	-	-
1265.2	Басейни криті для плавання	0,100	-	-	0,100	-	-
1265.3	Хокейні та льодові стадіони криті	0,100	-	-	0,100	-	-
1265.4	Манежі легкоатлетичні	0,100	-	-	0,100	-	-
1265.5	Тири	0,100	-	-	0,100	-	-
1265.9	Зали спортивні інші	0,100	-	-	0,100	-	-
127	Будівлі нежитлові інші						
1271	Будівлі сільськогосподарського призначення, лісівництва та рибного господарства <sup>5</sup>						
1271.1	Будівлі для тваринництва <sup>5</sup>	0,100	-	-	0,100	-	-
1271.2	Будівлі для птахівництва <sup>5</sup>	0,100	-	-	0,100	-	-
1271.3	Будівлі для зберігання зерна <sup>5</sup>	0,100	-	-	0,100	-	-
1271.4	Будівлі силосні та сінажні <sup>5</sup>	0,100	-	-	0,100	-	-
1271.5	Будівлі для садівництва, виноградарства та виноробства <sup>5</sup>	0,100	-	-	0,100	-	-
1271.6	Будівлі тепличного господарства <sup>5</sup>	0,100	-	-	0,100	-	-
1271.7	Будівлі рибного господарства <sup>5</sup>	0,100	-	-	0,100	-	-
1271.8	Будівлі підприємств лісівництва та звірівництва <sup>5</sup>	0,100	-	-	0,100	-	-
1271.9	Будівлі сільськогосподарського призначення інші <sup>5</sup>	0,100	-	-	0,100	-	-
1272	Будівлі для культової та релігійної діяльності <sup>5</sup>						
1272.1	Церкви, собори, костьоли, мечеті, синагоги тощо <sup>5</sup>	-	-	-	-	-	-
1272.2	Похоронні бюро та ритуальні зали	0,100	-	-	0,100	-	-
1272.3	Цвинтарі та крематорії <sup>5</sup>	-	-	-	-	-	-
1273	Пам'ятки історичні та такі, що охороняються державою <sup>5</sup>						
1273.1	Пам'ятки історії та архітектури <sup>5</sup>	-	-	-	-	-	-
1273.2	Археологічні розкопки, руїни та історичні місця, що охороняються державою <sup>5</sup>	-	-	-	-	-	-
1273.3	Меморіали, художньо-декоративні будівлі,	-	-	-	-	-	-

Класифікація будівель та споруд <sup>2</sup>		Ставки податку <sup>3</sup> за 1 кв. метр (відсотків розміру мінімальної заробітної плати)					
код <sup>2</sup>	найменування <sup>2</sup>	для юридичних осіб			для фізичних осіб		
		1 зона <sup>4</sup>	2 зона <sup>4</sup>	3 зона <sup>4</sup>	1 зона <sup>4</sup>	2 зона <sup>4</sup>	3 зона <sup>4</sup>
	статус <sup>5</sup>						
1274	Будівлі інші, не класифіковані раніше <sup>5</sup>						
1274.1	Казарми Збройних Сил <sup>5</sup>	-	-	-	-	-	-
1274.2	Будівлі поліцейських та пожежних служб <sup>5</sup>	-	-	-	-	-	-
1274.3	Будівлі виправних закладів, в'язниць та слідчих ізоляторів <sup>5</sup>	-	-	-	-	-	-
1274.4	Будівлі лазень та пралень	1,000	-	-	1,000	-	-
1274.5	Будівлі з облаштування населених пунктів, (господарськ)і присадибні будівлі)	0,100	-	-	0,100	-	-

<sup>1</sup> У разі встановлення ставок податку, відмінних на територіях різних населених пунктів адміністративно-територіальної одиниці, за кожним населеним пунктом ставки затверджуються окремими додатками.

<sup>2</sup> Класифікація будівель та споруд, код та найменування зазначаються відповідно до Державного класифікатора будівель та споруд ДК 018-2000, затвердженого наказом Держстандарту від 17 серпня 2000 р. № 507.

<sup>3</sup> Ставки податку встановлюються з урахуванням норм підпункту 12.3.7 пункту 12.3 статті 12, пункту 30.2 статті 30, пункту 266.2 статті 266 Податкового кодексу України і зазначаються десятковим дробом з трьома (у разі потреби чотирма) десятковими знаками після коми.

<sup>4</sup> У разі визначення у рішенні про оподаткування податком на нерухоме майно, відмінне від земельної ділянки, зон адміністративно-територіальної одиниці, щодо якої приймається рішення, ставки встановлюються залежно від зони. Без урахування зони ставки зазначаються у графі "1 зона".

<sup>5</sup> Об'єкти нерухомості, що класифікуються за цим підкласом, звільняються/можуть звільнитися повністю або частково від оподаткування податком на нерухоме майно, відмінне від земельної ділянки, відповідно до норм підпункту 266.2.2 пункту 266.2 та пункту 266.4 статті 266 Податкового кодексу України.

## 6. Порядок обчислення, строк та порядок сплати податку, строк та порядок подання звітності про обчислення і сплату податку

Порядок обчислення, строк та порядок сплати податку, строк та порядок подання звітності визначені пунктами 266.7-266.10 Податкового кодексу України.

Податок сплачується за місцем розташування об'єкта/об'єктів оподаткування і зараховується до бюджету Мураваноктуриловецької селищної територіальної громади згідно з положеннями Бюджетного кодексу України.

## 7. Податковий період

Базовий податковий (звітний) період дорівнює календарному року.

Додаток № 2  
до рішення \_\_\_\_\_ сесії  
Мурованокуриловецької селищної ради  
8 скликання від \_\_\_\_\_ 2021 року №

## **Справляння плати за землю, в частині земельного податку**

### **1. Платники податку**

Платники податку визначені пунктом 269.1 статті 269 Податкового кодексу України.

Особливості справляння податку суб'єктами господарювання, які застосовують спрощену систему оподаткування, обліку та звітності, встановлюються главою 1 розділу XIV Податкового кодексу України.

### **2. Об'єкт оподаткування**

2.1. Об'єкт оподаткування визначено пунктом 270.1 статті 270 Податкового кодексу України.

2.2. Не є об'єктом оподаткування земельні ділянки відповідно до статті 283 Податкового кодексу України.

### **3. База оподаткування**

База оподаткування визначена пунктом 271.1 статті 271 Податкового кодексу України.

### **4. Ставка податку**

## **СТАВКИ земельного податку<sup>1</sup>**

Ставки встановлюються та вводяться в дію з 01 січня 2022 року.

Адміністративно-територіальні одиниці або населені пункти, або території територіальних громад, на які поширюється дія рішення ради:

Код області	Код району	Код згідно з КОАТУУ	Найменування адміністративно-територіальної одиниці або населеного пункту, або території територіальної громади
0500000000	0522800000	0522855100	смт МУРОВАНІ КУРИЛІВЦІ
0500000000	0522800000	0522880401	с. БАХТИН
0500000000	0522800000	0522880402	с. БАХТИНОК
0500000000	0522800000	0522880403	с. ВОРОНІВЦІ
0500000000	0522800000	0522880404	с. НОВОСІЛКА
0500000000	0522800000	0522880801	с. ВЕРБОВЕЦЬ
0500000000	0522800000	0522880802	с. ВІНОГРАДНЕ
0500000000	0522800000	0522881601	с. ВИЩЕОЛЬЧЕДАЇВ

0500000000	0522800000	0522882001	с. ГАЛАЙКІВЦІ
0500000000	0522800000	0522882002	с. ВОЛОДИМИРІВКА
0500000000	0522800000	0522882301	с. ДЕРЕШОВА
0500000000	0522800000	0522882501	с. ДОЛИНЯНИ
0500000000	0522800000	0522882502	с. КРИВОХИЖИНЦІ
0500000000	0522800000	0522882801	с. ЖВАН
0500000000	0522800000	0522882802	с. КУКУРІВКА
0500000000	0522800000	0522883001	с. КОНИЩІВ
0500000000	0522800000	0522883002	с. ЗНАМЕНІВКА
0500000000	0522800000	0522883003	с. ЯГІДНЕ
0500000000	0522800000	0522883301	с. КОТЮЖАНИ
0500000000	0522800000	0522883302	с. БЛАКИТНЕ
0500000000	0522800000	0522883303	с. ВІЛЬШАНКА
0500000000	0522800000	0522883601	с. КУРАШІВЦІ
0500000000	0522800000	0522883602	с. БАЛКІВКА
0500000000	0522800000	0522883603	с-ще ДІГТЯРКА
0500000000	0522800000	0522883604	с. ПОСУХІВ
0500000000	0522800000	0522884201	с. МИХАЙЛІВЦІ
0500000000	0522800000	0522884202	с. КРАСНЕ
0500000000	0522800000	0522884203	с-ще ЯР
0500000000	0522800000	0522884301	с. МОРОЗІВКА
0500000000	0522800000	0522884401	с. НАДДНІСТРЯНСЬКЕ
0500000000	0522800000	0522884801	с. ОБУХІВ
0500000000	0522800000	0522884802	с-ще КОТЮЖАНИ
0500000000	0522800000	0522884803	с-ще МАЛИЙ ОБУХІВ
0500000000	0522800000	0522884804	с. БЕРЛЯДКА (с. ПЕТРІВКА)
0500000000	0522800000	0522884805	с. ПРИВІТНЕ
0500000000	0522800000	0522885001	с. ПЕТРИМАНИ
0500000000	0522800000	0522885003	с. ЖИТНИКИ
0500000000	0522800000	0522885004	с-ще ЗОЛОТОГІРКА
0500000000	0522800000	0522885005	с-ще СВИДОВА
0500000000	0522800000	0522885601	с. ПОПЕЛЮХИ
0500000000	0522800000	0522885602	с. БІЛЯНИ
0500000000	0522800000	0522885901	с. РОЗДОЛІВКА
0500000000	0522800000	0522885902	с. ДРУЖБА
0500000000	0522800000	0522885903	с. ПЕРЕКОРИНЦІ

0500000000	0522800000	0522886201	с. РІВНЕ
0500000000	0522800000	0522886202	с. НИШІВЦІ
0500000000	0522800000	0522887101	с. СНІТКІВ
0500000000	0522800000	0522887102	с. РЯСНЕ
0500000000	0522800000	0522887801	с. СТЕПАНКИ
0500000000	0522800000	0522887802	с. ГОРАЙ

Вид цільового призначення земель <sup>2</sup>		Ставки податку <sup>3</sup> (відсотків нормативної грошової оцінки)			
		за земельні ділянки, нормативну грошову оцінку яких проведено (незалежно від місцезнаходження)		за земельні ділянки за межами населених пунктів, нормативну грошову оцінку яких не проведено	
код <sup>2</sup>	найменування <sup>2</sup>	для юридичних осіб	для фізичних осіб	для юридичних осіб	для фізичних осіб
01	Землі сільськогосподарського призначення				
01.01	Для ведення товарного сільськогосподарського виробництва <sup>4</sup>	0,500	0,500	1,000	1,000
01.02	Для ведення фермерського господарства <sup>4</sup>	0,500	0,500	1,000	1,000
01.03	Для ведення особистого селянського господарства <sup>4</sup>	0,500	0,500	1,000	1,000
01.04	Для ведення підсобного сільського господарства <sup>4</sup>	0,500	0,500	1,000	1,000
01.05	Для індивідуального садівництва <sup>4</sup>	0,500	0,500	1,000	1,000
01.06	Для колективного садівництва <sup>4</sup>	0,500	0,500	1,000	1,000
01.07	Для городництва <sup>4</sup>	0,500	0,500	1,000	1,000
01.08	Для сінокосіння і випасання худоби <sup>4</sup>	0,500	0,500	1,000	1,000
01.09	Для дослідних і навчальних цілей	0,500	0,500	1,000	1,000
01.10	Для пропаганди передового досвіду ведення сільського господарства	0,500	0,500	1,000	1,000
01.11	Для надання послуг у сільському господарстві	0,500	0,500	1,000	1,000
01.12	Для розміщення інфраструктури оптових ринків сільськогосподарської продукції	0,500	0,500	1,000	1,000
01.13	Для іншого сільськогосподарського призначення	0,500	0,500	1,000	1,000
01.14	Для цілей підрозділів 01.01-01.13 та для збереження та використання земель природно-заповідного фонду	0,500	0,500	1,000	1,000
02	Землі житлової забудови				

Вид цільового призначення земель <sup>2</sup>		Ставки податку <sup>3</sup> (відсотків нормативної грошової оцінки)			
		за земельні ділянки, нормативну грошову оцінку яких проведено (незалежно від місцезнаходження)		за земельні ділянки за межами населених пунктів, нормативну грошову оцінку яких не проведено	
код <sup>2</sup>	найменування <sup>2</sup>	для юридичних осіб	для фізичних осіб	для юридичних осіб	для фізичних осіб
02.01	Для будівництва і обслуговування житлового будинку, господарських будівель і споруд (присадибна ділянка) <sup>4</sup>	0,050	0,050	0,050	0,050
02.02	Для колективного житлового будівництва <sup>4</sup>	0,050	0,050	0,050	0,050
02.03	Для будівництва і обслуговування багатоквартирного житлового будинку	0,050	0,050	0,050	0,050
02.04	Для будівництва і обслуговування будівель тимчасового проживання	0,050	0,050	0,050	0,050
02.05	Для будівництва індивідуальних гаражів	0,050	0,050	0,050	0,050
02.06	Для колективного гаражного будівництва	0,050	0,050	0,050	0,050
02.07	Для іншої житлової забудови	0,050	0,050	0,050	0,050
02.08	Для цілей підрозділів 02.01-02.07, 02.09, 02.10 та для збереження та використання земель природно-заповідного фонду	-	-	-	-
02.09	Для будівництва і обслуговування паркінгів та автостоянок на землях житлової та громадської забудови	0,050	0,050	0,050	0,050
02.10	Для будівництва і обслуговування багатоквартирного житлового будинку з об'єктами торгово-розважальної та ринкової інфраструктури	0,050	0,050	0,050	0,050
03	Землі громадської забудови				
03.01	Для будівництва та обслуговування будівель органів державної влади та місцевого самоврядування <sup>4</sup>	1,500	1,500	1,500	1,500
03.02	Для будівництва та обслуговування будівель закладів освіти <sup>4</sup>	1,500	1,500	1,500	1,500
03.03	Для будівництва та обслуговування будівель закладів охорони здоров'я та соціальної допомоги <sup>4</sup>	1,500	1,500	1,500	1,500
03.04	Для будівництва та обслуговування будівель громадських та релігійних організацій <sup>4</sup>	1,500	1,500	1,500	1,500

Вид цільового призначення земель <sup>2</sup>		Ставки податку <sup>3</sup> (відсотків нормативної грошової оцінки)			
		за земельні ділянки, нормативну грошову оцінку яких проведено (незалежно від місцезнаходження)		за земельні ділянки за межами населених пунктів, нормативну грошову оцінку яких не проведено	
код <sup>2</sup>	найменування <sup>2</sup>	для юридичних осіб	для фізичних осіб	для юридичних осіб	для фізичних осіб
03.05	Для будівництва та обслуговування будівель закладів культурно-просвітницького обслуговування <sup>4</sup>	1,500	1,500	1,500	1,500
03.06	Для будівництва та обслуговування будівель екстериторіальних організацій та органів <sup>4</sup>	1,500	1,500	1,500	1,500
03.07	Для будівництва та обслуговування будівель торгівлі	3,000	3,000	5,000	5,000
03.08	Для будівництва та обслуговування об'єктів туристичної інфраструктури та закладів громадського харчування	3,000	3,000	5,000	5,000
03.09	Для будівництва та обслуговування будівель кредитно-фінансових установ	3,000	3,000	5,000	5,000
03.10	Для будівництва та обслуговування будівель ринкової інфраструктури	3,000	3,000	5,000	5,000
03.11	Для будівництва та обслуговування будівель і споруд закладів науки	1,500	1,500	1,500	1,500
03.12	Для будівництва та обслуговування будівель закладів комунального обслуговування	1,500	1,500	1,500	1,500
03.13	Для будівництва та обслуговування будівель закладів побутового обслуговування	1,500	1,500	1,500	1,500
03.14	Для розміщення та постійної діяльності органів ДСНС <sup>4</sup>	1,500	1,500	1,500	1,500
03.15	Для будівництва та обслуговування інших будівель громадської забудови	1,500	1,500	1,500	1,500
03.16	Для цілей підрозділів 03.01-03.15, 03.17 та для збереження та використання земель природно-заповідного фонду	1,500	1,500	1,500	1,500
03.17	Для розміщення та експлуатації закладів з обслуговування відвідувачів об'єктів рекреаційного призначення	1,500	1,500	1,500	1,500
04	Землі природно-заповідного фонду				
04.01	Для збереження та використання біосферних заповідників	1,500	1,500	1,500	1,500

Вид цільового призначення земель <sup>2</sup>		Ставки податку <sup>3</sup> (відсотків нормативної грошової оцінки)			
		за земельні ділянки, нормативну грошову оцінку яких проведено (незалежно від місцезнаходження)		за земельні ділянки за межами населених пунктів, нормативну грошову оцінку яких не проведено	
код <sup>2</sup>	найменування <sup>2</sup>	для юридичних осіб	для фізичних осіб	для юридичних осіб	для фізичних осіб
04.02	Для збереження та використання природних заповідників <sup>4</sup>	1,500	1,500	1,500	1,500
04.03	Для збереження та використання національних природних парків <sup>4</sup>	1,500	1,500	1,500	1,500
04.04	Для збереження та використання ботанічних садів <sup>4</sup>	1,500	1,500	1,500	1,500
04.05	Для збереження та використання зоологічних парків	1,500	1,500	1,500	1,500
04.06	Для збереження та використання дендрологічних парків	1,500	1,500	1,500	1,500
04.07	Для збереження та використання парків - пам'яток садово-паркового мистецтва	1,500	1,500	1,500	1,500
04.08	Для збереження та використання заказників	1,500	1,500	1,500	1,500
04.09	Для збереження та використання заповідних урочищ	1,500	1,500	1,500	1,500
04.10	Для збереження та використання пам'яток природи	1,500	1,500	1,500	1,500
04.11	Для збереження та використання регіональних ландшафтних парків	1,500	1,500	1,500	1,500
05	Землі іншого природоохоронного призначення				
05.00	Землі іншого природоохоронного призначення	1,500	1,500	1,500	1,500
06	Землі оздоровчого призначення (землі, що мають природні лікувальні властивості, які використовуються або можуть використовуватися для профілактики захворювань і лікування людей)				
06.01	Для будівництва і обслуговування санаторно-оздоровчих закладів <sup>4</sup>	1,500	1,500	1,500	1,500
06.02	Для розробки родовищ природних лікувальних ресурсів	1,500	1,500	1,500	1,500
06.03	Для інших оздоровчих цілей	1,500	1,500	1,500	1,500
06.04	Для цілей підрозділів 06.01-06.03 та для збереження та використання земель природно-заповідного фонду	1,500	1,500	1,500	1,500
07	Землі рекреаційного призначення				
07.01	Для будівництва та обслуговування	1,500	1,500	1,500	1,500



Вид цільового призначення земель <sup>2</sup>		Ставки податку <sup>3</sup> (відсотків нормативної грошової оцінки)			
		за земельні ділянки, нормативну грошову оцінку яких проведено (незалежно від місцезнаходження)		за земельні ділянки за межами населених пунктів, нормативну грошову оцінку яких не проведено	
код <sup>2</sup>	найменування <sup>2</sup>	для юридичних осіб	для фізичних осіб	для юридичних осіб	для фізичних осіб
	об'єктів рекреаційного призначення <sup>4</sup>				
07.02	Для будівництва та обслуговування об'єктів фізичної культури і спорту <sup>4</sup>	1,500	1,500	1,500	1,500
07.03	Для індивідуального дачного будівництва	1,500	1,500	1,500	1,500
07.04	Для колективного дачного будівництва	1,500	1,500	1,500	1,500
07.05	Для цілей підрозділів 07.01-07.04 та для збереження та використання земель природно-заповідного фонду	1,500	1,500	1,500	1,500
08	Землі історико-культурного призначення				
08.01	Для забезпечення охорони об'єктів культурної спадщини	1,500	1,500	1,500	1,500
08.02	Для розміщення та обслуговування музейних закладів	1,500	1,500	1,500	1,500
08.03	Для іншого історико-культурного призначення	1,500	1,500	1,500	1,500
08.04	Для цілей підрозділів 08.01-08.03 та для збереження та використання земель природно-заповідного фонду	1,500	1,500	1,500	1,500
09	Землі лісгосподарського призначення				
09.01	Для ведення лісового господарства і пов'язаних з ним послуг	0,100	0,100	0,100	0,100
09.02	Для іншого лісгосподарського призначення	0,100	0,100	0,100	0,100
09.03	Для цілей підрозділів 09.01-09.02 та для збереження та використання земель природно-заповідного фонду	0,100	0,100	0,100	0,100
10	Землі водного фонду				
10.01	Для експлуатації та догляду за водними об'єктами	1,500	1,500	1,500	1,500
10.02	Для облаштування та догляду за прибережними захисними смугами	1,500	1,500	1,500	1,500
10.03	Для експлуатації та догляду за смугами відведення	1,500	1,500	1,500	1,500
10.04	Для експлуатації та догляду за гідротехнічними, іншими водогосподарськими спорудами і	1,500	1,500	1,500	1,500

Вид цільового призначення земель <sup>2</sup>		Ставки податку <sup>3</sup> (відсотків нормативної грошової оцінки)			
		за земельні ділянки, нормативну грошову оцінку яких проведено (незалежно від місцезнаходження)		за земельні ділянки за межами населених пунктів, нормативну грошову оцінку яких не проведено	
код <sup>2</sup>	найменування <sup>2</sup>	для юридичних осіб	для фізичних осіб	для юридичних осіб	для фізичних осіб
	каналами				
10.05	Для догляду за береговими смугами водних шляхів	1,500	1,500	1,500	1,500
10.06	Для сінокошення	1,500	1,500	1,500	1,500
10.07	Для рибогосподарських потреб	1,500	1,500	1,500	1,500
10.08	Для культурно-оздоровчих потреб, рекреаційних, спортивних і туристичних цілей	1,500	1,500	1,500	1,500
10.09	Для проведення науково-дослідних робіт	1,500	1,500	1,500	1,500
10.10	Для будівництва та експлуатації гідротехнічних, гідрометричних та лінійних споруд	1,500	1,500	1,500	1,500
10.11	Для будівництва та експлуатації санаторіїв та інших лікувально-оздоровчих закладів у межах прибережних захисних смуг морів, морських заток і лиманів	1,500	1,500	1,500	1,500
10.12	Для цілей підрозділів 10.01-10.11 та для збереження та використання земель природно-заповідного фонду	1,500	1,500	1,500	1,500
11	Землі промисловості				
11.01	Для розміщення та експлуатації основних підсобних і допоміжних будівель та споруд підприємствами, що пов'язані з користуванням надрами	3,000	3,000	5,000	5,000
11.02	Для розміщення та експлуатації основних підсобних і допоміжних будівель та споруд підприємств переробної, машинобудівної та іншої промисловості	3,000	3,000	5,000	5,000
11.03	Для розміщення та експлуатації основних підсобних і допоміжних будівель та споруд будівельних організацій та підприємств	3,000	3,000	5,000	5,000
11.04	Для розміщення та експлуатації основних підсобних і допоміжних будівель та споруд технічної інфраструктури (виробництва та розподілення газу, постачання пари та гарячої води, збирання, очищення та розподілення	3,000	3,000	5,000	5,000

Вид цільового призначення земель <sup>2</sup>		Ставки податку <sup>3</sup> (відсотків нормативної грошової оцінки)			
		за земельні ділянки, нормативну грошову оцінку яких проведено (незалежно від місцезнаходження)		за земельні ділянки за межами населених пунктів, нормативну грошову оцінку яких не проведено	
код <sup>2</sup>	найменування <sup>2</sup>	для юридичних осіб	для фізичних осіб	для юридичних осіб	для фізичних осіб
	води)				
11.05	Для цілей підрозділів 11.01-11.04 та для збереження та використання земель природно-заповідного фонду	3,000	3,000	5,000	5,000
12	Землі транспорту				
12.01	Для розміщення та експлуатації будівель і споруд залізничного транспорту	3,000	3,000	5,000	5,000
12.02	Для розміщення та експлуатації будівель і споруд морського транспорту	3,000	3,000	5,000	5,000
12.03	Для розміщення та експлуатації будівель і споруд річкового транспорту	3,000	3,000	5,000	5,000
12.04	Для розміщення та експлуатації будівель і споруд автомобільного транспорту та дорожнього господарства <sup>4</sup>	3,000	3,000	5,000	5,000
12.05	Для розміщення та експлуатації будівель і споруд авіаційного транспорту	3,000	3,000	5,000	5,000
12.06	Для розміщення та експлуатації об'єктів трубопровідного транспорту	3,000	3,000	5,000	5,000
12.07	Для розміщення та експлуатації будівель і споруд міського електротранспорту	3,000	3,000	5,000	5,000
12.08	Для розміщення та експлуатації будівель і споруд додаткових транспортних послуг та допоміжних операцій	3,000	3,000	5,000	5,000
12.09	Для розміщення та експлуатації будівель і споруд іншого наземного транспорту	3,000	3,000	5,000	5,000
12.10	Для цілей підрозділів 12.01-12.09, 12.11 та для збереження та використання земель природно-заповідного фонду	3,000	3,000	5,000	5,000
12.11	Для розміщення та експлуатації об'єктів дорожнього сервісу	3,000	3,000	5,000	5,000
13	Землі зв'язку				
13.01	Для розміщення та експлуатації об'єктів і споруд телекомунікацій	3,000	3,000	5,000	5,000
13.02	Для розміщення та експлуатації будівель та споруд об'єктів поштового зв'язку	3,000	3,000	5,000	5,000
13.03	Для розміщення та експлуатації інших	3,000	3,000	5,000	5,000

Вид цільового призначення земель <sup>2</sup>		Ставки податку <sup>3</sup> (відсотків нормативної грошової оцінки)			
		за земельні ділянки, нормативну грошову оцінку яких проведено (незалежно від місцезнаходження)		за земельні ділянки за межами населених пунктів, нормативну грошову оцінку яких не проведено	
код <sup>2</sup>	найменування <sup>2</sup>	для юридичних осіб	для фізичних осіб	для юридичних осіб	для фізичних осіб
	технічних засобів зв'язку				
13.04	Для цілей підрозділів 13.01-13.03, 13.05 та для збереження та використання земель природно-заповідного фонду	3,000	3,000	5,000	5,000
13.05	Для розміщення та постійної діяльності Державної служби спеціального зв'язку та захисту інформації України	3,000	3,000	5,000	5,000
14	Землі енергетики				
14.01	Для розміщення, будівництва, експлуатації та обслуговування будівель і споруд об'єктів енергогенеруючих підприємств, установ і організацій	3,000	3,000	5,000	5,000
14.02	Для розміщення, будівництва, експлуатації та обслуговування будівель і споруд об'єктів передачі електричної та теплової енергії	3,000	3,000	5,000	5,000
14.03	Для цілей підрозділів 14.01-14.02 та для збереження та використання земель природно-заповідного фонду	3,000	3,000	5,000	5,000
15	Землі оборони				
15.01	Для розміщення та постійної діяльності Збройних Сил <sup>4</sup>	1,500	1,500	5,000	5,000
15.02	Для розміщення та постійної діяльності військових частин (підрозділів) Національної гвардії <sup>4</sup>	1,500	1,500	5,000	5,000
15.03	Для розміщення та постійної діяльності Держприкордонслужби <sup>4</sup>	1,500	1,500	5,000	5,000
15.04	Для розміщення та постійної діяльності СБУ <sup>4</sup>	1,500	1,500	5,000	5,000
15.05	Для розміщення та постійної діяльності Держспецтрансслужби <sup>4</sup>	1,500	1,500	5,000	5,000
15.06	Для розміщення та постійної діяльності Служби зовнішньої розвідки <sup>4</sup>	1,500	1,500	5,000	5,000
15.07	Для розміщення та постійної діяльності інших, утворених відповідно до законів, військових формувань <sup>4</sup>	1,500	1,500	5,000	5,000
15.08	Для цілей підрозділів 15.01-15.07, 15.10 та	1,500	1,500	5,000	5,000

Вид цільового призначення земель <sup>2</sup>		Ставки податку <sup>3</sup> (відсотків нормативної грошової оцінки)			
		за земельні ділянки, нормативну грошову оцінку яких проведено (незалежно від місцезнаходження)		за земельні ділянки за межами населених пунктів, нормативну грошову оцінку яких не проведено	
код <sup>2</sup>	найменування <sup>2</sup>	для юридичних осіб	для фізичних осіб	для юридичних осіб	для фізичних осіб
	для збереження та використання земель природно-заповідного фонду				
15.09	Для розміщення структурних підрозділів апарату МВС, територіальних органів, закладів, установ та підприємств, що належать до сфери управління МВС	1,500	1,500	5,000	5,000
15.10	Для розміщення та постійної діяльності Національної поліції України, її територіальних органів, підприємств, установ та організацій, що належать до сфери управління Національної поліції	1,500	1,500	5,000	5,000
16	Землі запасу	1,500	1,500	5,000	5,000
17	Землі резервного фонду	1,500	1,500	5,000	5,000
18	Землі загального користування <sup>4</sup>	1,000	1,000	5,000	5,000
19	Для цілей підрозділів 16-18 та для збереження та використання земель природно-заповідного фонду	1,500	1,500	5,000	5,000
	Земельні ділянки, які перебувають у постійному користуванні суб'єктів господарювання встановлюється (крім державної та комунальної форми власності)	1,500	1,500	5,000	5,000

<sup>1</sup> У разі встановлення ставок податку, відмінних на територіях різних населених пунктів адміністративно-територіальної одиниці, за кожним населеним пунктом ставки затверджуються окремими додатками.

<sup>2</sup> Вид цільового призначення земель зазначається згідно з Класифікацією видів цільового призначення земель, затвердженою наказом Держкомзему від 23 липня 2010 р. № 548.

<sup>3</sup> Ставки податку встановлюються з урахуванням норм підпункту 12.3.7 пункту 12.3 статті 12, пункту 30.2 статті 30, статей 274 і 277 Податкового кодексу України і зазначаються десятковим дробом з трьома (у разі потреби чотирма) десятковими знаками після коми.

<sup>4</sup> Земельні ділянки, що класифікуються за кодами цього підрозділу, звільняються/можуть звільнитися повністю або частково від оподаткування земельним податком відповідно до норм статей 281-283 Податкового кодексу України.

## 5. Порядок обчислення, строк та порядок сплати податку, строк та порядок подання звітності про обчислення і сплату податку

Порядок обчислення, строк та порядок сплати податку, строк та порядок подання звітності визначені статтями 273, 281-284, 286-287, 289 Податкового кодексу України.

## 6. Податковий період

Базовий податковий (звітний) період дорівнює календарному року.

## 7. Пільги із сплати податку

Пільги щодо сплати земельного податку та перелік земельних ділянок, які не підлягають оподаткуванню земельним податком визначені статтями 281-283 Податкового кодексу України.

Встановити додаткові пільги із сплати земельного податку юридичним особам на 2022 рік, згідно Класифікатора видів цільового призначення земель по наступним категоріям земель:

номер	Код	Найменування	Розмір (у відсотках)
1	03.01	для будівництва та обслуговування будівель органів державної влади та місцевого самоврядування	100,0
2	03.12	для будівництва та обслуговування будівель закладів комунального обслуговування, <b>засновниками яких є Муранокуриловецька селищна рада.</b>	100,0
3	03.14	для розміщення та постійної діяльності органів ДСНС	100,0
4	15.01	для розміщення та постійної діяльності Збройних Сил	100,0
	15.02	для розміщення та постійної діяльності військових частин (підрозділів) Національної гвардії	100,0
6	15.09	Для розміщення структурних підрозділів апарату МВС, територіальних органів, закладів, установ та підприємств, що належать до сфери управління МВС	100,0
7	15.10	Для розміщення та постійної діяльності Національної поліції України, її територіальних органів, підприємств, установ та організацій, що належать до сфери управління Національної поліції	100,0

Додаток № 3  
до рішення \_\_\_\_\_ сесії  
Мурованокуриловецької селищної ради  
8 скликання від \_\_\_\_\_ 2021 року №

## Про встановлення орендної плати за землю

### 1. Платники орендної плати за землю

Платників орендної плати за земельні ділянки визначено статтею 288 Податкового кодексу України.

### 2. Об'єкт оподаткування

Об'єкт оподаткування орендною платою визначено статтею 288 Податкового кодексу України.

### 3. База оподаткування

База оподаткування орендною платою визначена статтею 288 Податкового кодексу України.

### 4. Ставки орендної плати за землю

Ставки вводяться в дію з 01 січня 2022 року.

Адміністративно-територіальні одиниці або населені пункти, або території територіальних громад, на які поширюється дія рішення ради:

Код області	Код району	Код згідно з КОАТУУ	Найменування адміністративно-територіальної одиниці або населеного пункту, або території територіальної громади
0500000000	0522800000	0522855100	смт МУРОВАНІ КУРИЛІВЦІ
0500000000	0522800000	0522880401	с. БАХТИН
0500000000	0522800000	0522880402	с. БАХТИНОК
0500000000	0522800000	0522880403	с. ВОРОНІВЦІ
0500000000	0522800000	0522880404	с. НОВОСІЛКА
0500000000	0522800000	0522880801	с. ВЕРБОВЕЦЬ
0500000000	0522800000	0522880802	с. ВІНОГРАДНЕ
0500000000	0522800000	0522881601	с. ВИЩЕОЛЬЧЕДАЇВ
0500000000	0522800000	0522882001	с. ГАЛАЙКІВЦІ
0500000000	0522800000	0522882002	с. ВОЛОДИМИРІВКА
0500000000	0522800000	0522882301	с. ДЕРЕШОВА
0500000000	0522800000	0522882501	с. ДОЛИНЯНИ
0500000000	0522800000	0522882502	с. КРИВОХИЖИНЦІ
0500000000	0522800000	0522882801	с. ЖВАН

0500000000	0522800000	0522882802	с. КУКУРІВКА
0500000000	0522800000	0522883001	с. КОНИЩІВ
0500000000	0522800000	0522883002	с. ЗНАМЕНІВКА
0500000000	0522800000	0522883003	с. ЯГІДНЕ
0500000000	0522800000	0522883301	с. КОТЮЖАНИ
0500000000	0522800000	0522883302	с. БЛАКИТНЕ
0500000000	0522800000	0522883303	с. ВІЛЬШАНКА
0500000000	0522800000	0522883601	с. КУРАШІВЦІ
0500000000	0522800000	0522883602	с. БАЛКІВКА
0500000000	0522800000	0522883603	с-ще ДІГТЯРКА
0500000000	0522800000	0522883604	с. ПОСУХІВ
0500000000	0522800000	0522884201	с. МИХАЙЛІВЦІ
0500000000	0522800000	0522884202	с. КРАСНЕ
0500000000	0522800000	0522884203	с-ще ЯР
0500000000	0522800000	0522884301	с. МОРОЗІВКА
0500000000	0522800000	0522884401	с. НАДДНІСТРЯНСЬКЕ
0500000000	0522800000	0522884801	с. ОБУХІВ
0500000000	0522800000	0522884802	с-ще КОТЮЖАНИ
0500000000	0522800000	0522884803	с-ще МАЛИЙ ОБУХІВ
0500000000	0522800000	0522884804	с. БЕРЛЯДКА (с. ПЕТРІВКА)
0500000000	0522800000	0522884805	с. ПРИВІТНЕ
0500000000	0522800000	0522885001	с. ПЕТРИМАНИ
0500000000	0522800000	0522885003	с. ЖИТНИКИ
0500000000	0522800000	0522885004	с-ще ЗОЛОТОГІРКА
0500000000	0522800000	0522885005	с-ще СВИДОВА
0500000000	0522800000	0522885601	с. ПОПЕЛЮХИ
0500000000	0522800000	0522885602	с. БІЛЯНИ
0500000000	0522800000	0522885901	с. РОЗДОЛІВКА
0500000000	0522800000	0522885902	с. ДРУЖБА
0500000000	0522800000	0522885903	с. ПЕРЕКОРИНЦІ
0500000000	0522800000	0522886201	с. РІВНЕ
0500000000	0522800000	0522886202	с. НИШІВЦІ
0500000000	0522800000	0522887101	с. СНІТКІВ
0500000000	0522800000	0522887102	с. РЯСНЕ
0500000000	0522800000	0522887801	с. СТЕПАНКИ
0500000000	0522800000	0522887802	с. ГОРАЙ



Вид цільового призначення земель <sup>2</sup>		Ставки податку <sup>3</sup> (відсотків нормативної грошової оцінки)			
		за земельні ділянки, нормативну грошову оцінку яких проведено (незалежно від місцезнаходження)		за земельні ділянки за межами населених пунктів, нормативну грошову оцінку яких не проведено	
код <sup>2</sup>	найменування <sup>2</sup>	для юридичних осіб	для фізичних осіб	для юридичних осіб	для фізичних осіб
01	Землі сільськогосподарського призначення				
01.01	Для ведення товарного сільськогосподарського виробництва <sup>4</sup>	12,000	12,000	12,000	12,000
01.02	Для ведення фермерського господарства <sup>4</sup>	12,000	12,000	12,000	12,000
01.03	Для ведення особистого селянського господарства <sup>4</sup>	12,000	12,000	12,000	12,000
01.04	Для ведення підсобного сільського господарства <sup>4</sup>	12,000	12,000	12,000	12,000
01.05	Для індивідуального садівництва <sup>4</sup>	3,000	3,000	3,000	3,000
01.06	Для колективного садівництва <sup>4</sup>	3,000	3,000	3,000	3,000
01.07	Для городництва <sup>4</sup>	3,000	3,000	3,000	3,000
01.08	Для сінокосіння і випасання худоби <sup>4</sup>	3,000	3,000	3,000	3,000
01.09	Для дослідних і навчальних цілей	1,000	1,000	1,000	1,000
01.10	Для пропаганди передового досвіду ведення сільського господарства	1,000	1,000	1,000	1,000
01.11	Для надання послуг у сільському господарстві	3,000	3,000	3,000	3,000
01.12	Для розміщення інфраструктури оптових ринків сільськогосподарської продукції	6,000	6,000	6,000	6,000
01.13	Для іншого сільськогосподарського призначення	12,000	12,000	12,000	12,000
01.14	Для цілей підрозділів 01.01-01.13 та для збереження та використання земель природно-заповідного фонду	1,000	1,000	1,000	1,000
02	Землі житлової забудови				
02.01	Для будівництва і обслуговування житлового будинку, господарських будівель і споруд (присадибна ділянка) <sup>4</sup>	3,000	3,000	3,000	3,000
02.02	Для колективного житлового будівництва <sup>4</sup>	3,000	3,000	3,000	3,000
02.03	Для будівництва і обслуговування багатоквартирного житлового будинку	3,000	3,000	3,000	3,000
02.04	Для будівництва і обслуговування	3,000	3,000	3,000	3,000

Вид цільового призначення земель <sup>2</sup>		Ставки податку <sup>3</sup> (відсотків нормативної грошової оцінки)			
		за земельні ділянки, нормативну грошову оцінку яких проведено (незалежно від місцезнаходження)		за земельні ділянки за межами населених пунктів, нормативну грошову оцінку яких не проведено	
код <sup>2</sup>	найменування <sup>2</sup>	для юридичних осіб	для фізичних осіб	для юридичних осіб	для фізичних осіб
	будівель тимчасового проживання				
02.05	Для будівництва індивідуальних гаражів	10,000	10,000	10,000	10,000
02.06	Для колективного гаражного будівництва	3,000	3,000	3,000	3,000
02.07	Для іншої житлової забудови	3,000	3,000	3,000	3,000
02.08	Для цілей підрозділів 02.01-02.07, 02.09, 02.10 та для збереження та використання земель природно-заповідного фонду	3,000	3,000	3,000	3,000
02.09	Для будівництва і обслуговування паркінгів та автостоянок на землях житлової та громадської забудови	3,000	3,000	3,000	3,000
02.10	Для будівництва і обслуговування багатоквартирного житлового будинку з об'єктами торгово-розважальної та ринкової інфраструктури	10,000	10,000	10,000	10,000
03	Землі громадської забудови				
03.01	Для будівництва та обслуговування будівель органів державної влади та місцевого самоврядування <sup>4</sup>	3,000	3,000	3,000	3,000
03.02	Для будівництва та обслуговування будівель закладів освіти <sup>4</sup>	3,000	3,000	3,000	3,000
03.03	Для будівництва та обслуговування будівель закладів охорони здоров'я та соціальної допомоги <sup>4</sup>	3,000	3,000	3,000	3,000
03.04	Для будівництва та обслуговування будівель громадських та релігійних організацій <sup>4</sup>	3,000	3,000	3,000	3,000
03.05	Для будівництва та обслуговування будівель закладів культурно-просвітницького обслуговування <sup>4</sup>	3,000	3,000	3,000	3,000
03.06	Для будівництва та обслуговування будівель екстериторіальних організацій та органів <sup>4</sup>	3,000	3,000	3,000	3,000
03.07	Для будівництва та обслуговування будівель торгівлі	10,000	10,000	10,000	10,000
03.08	Для будівництва та обслуговування об'єктів туристичної інфраструктури та	6,000	6,000	6,000	6,000

Вид цільового призначення земель <sup>2</sup>		Ставки податку <sup>3</sup> (відсотків нормативної грошової оцінки)			
		за земельні ділянки, нормативну грошову оцінку яких проведено (незалежно від місцезнаходження)		за земельні ділянки за межами населених пунктів, нормативну грошову оцінку яких не проведено	
код <sup>2</sup>	найменування <sup>2</sup>	для юридичних осіб	для фізичних осіб	для юридичних осіб	для фізичних осіб
	закладів громадського харчування				
03.09	Для будівництва та обслуговування будівель кредитно-фінансових установ	12,000	12,000	12,000	12,000
03.10	Для будівництва та обслуговування будівель ринкової інфраструктури	8,000	8,000	8,000	8,000
03.11	Для будівництва та обслуговування будівель і споруд закладів науки	3,000	3,000	3,000	3,000
03.12	Для будівництва та обслуговування будівель закладів комунального обслуговування	3,000	3,000	3,000	3,000
03.13	Для будівництва та обслуговування будівель закладів побутового обслуговування	3,000	3,000	3,000	3,000
03.14	Для розміщення та постійної діяльності органів ДСНС <sup>4</sup>	3,000	3,000	3,000	3,000
03.15	Для будівництва та обслуговування інших будівель громадської забудови	3,000	3,000	3,000	3,000
03.16	Для цілей підрозділів 03.01-03.15, 03.17 та для збереження та використання земель природно-заповідного фонду	3,000	3,000	3,000	3,000
03.17	Для розміщення та експлуатації закладів з обслуговування відвідувачів об'єктів рекреаційного призначення	3,000	3,000	3,000	3,000
04	Землі природно-заповідного фонду				
04.01	Для збереження та використання біосферних заповідників	3,000	3,000	3,000	3,000
04.02	Для збереження та використання природних заповідників <sup>4</sup>	3,000	3,000	3,000	3,000
04.03	Для збереження та використання національних природних парків <sup>4</sup>	3,000	3,000	3,000	3,000
04.04	Для збереження та використання ботанічних садів <sup>4</sup>	3,000	3,000	3,000	3,000
04.05	Для збереження та використання зоологічних парків	3,000	3,000	3,000	3,000
04.06	Для збереження та використання дендрологічних парків	3,000	3,000	3,000	3,000

Вид цільового призначення земель <sup>2</sup>		Ставки податку <sup>3</sup> (відсотків нормативної грошової оцінки)			
		за земельні ділянки, нормативну грошову оцінку яких проведено (незалежно від місцезнаходження)		за земельні ділянки за межами населених пунктів, нормативну грошову оцінку яких не проведено	
код <sup>2</sup>	найменування <sup>2</sup>	для юридичних осіб	для фізичних осіб	для юридичних осіб	для фізичних осіб
04.07	Для збереження та використання парків - пам'яток садово-паркового мистецтва	3,000	3,000	3,000	3,000
04.08	Для збереження та використання заказників	3,000	3,000	3,000	3,000
04.09	Для збереження та використання заповідних урочищ	3,000	3,000	3,000	3,000
04.10	Для збереження та використання пам'яток природи	3,000	3,000	3,000	3,000
04.11	Для збереження та використання регіональних ландшафтних парків	3,000	3,000	3,000	3,000
05	Землі іншого природоохоронного призначення				
05.00	Землі іншого природоохоронного призначення	3,000	3,000	3,000	3,000
06	Землі оздоровчого призначення (землі, що мають природні лікувальні властивості, які використовуються або можуть використовуватися для профілактики захворювань і лікування людей)				
06.01	Для будівництва і обслуговування санаторно-оздоровчих закладів <sup>4</sup>	3,000	3,000	3,000	3,000
06.02	Для розробки родовищ природних лікувальних ресурсів	3,000	3,000	3,000	3,000
06.03	Для інших оздоровчих цілей	3,000	3,000	3,000	3,000
06.04	Для цілей підрозділів 06.01-06.03 та для збереження та використання земель природно-заповідного фонду	3,000	3,000	3,000	3,000
07	Землі рекреаційного призначення				
07.01	Для будівництва та обслуговування об'єктів рекреаційного призначення <sup>4</sup>	3,000	3,000	3,000	3,000
07.02	Для будівництва та обслуговування об'єктів фізичної культури і спорту <sup>4</sup>	3,000	3,000	3,000	3,000
07.03	Для індивідуального дачного будівництва	3,000	3,000	3,000	3,000
07.04	Для колективного дачного будівництва	3,000	3,000	3,000	3,000
07.05	Для цілей підрозділів 07.01-07.04 та для збереження та використання земель природно-заповідного фонду	3,000	3,000	3,000	3,000
08	Землі історико-культурного призначення				

Вид цільового призначення земель <sup>2</sup>		Ставки податку <sup>3</sup> (відсотків нормативної грошової оцінки)			
		за земельні ділянки, нормативну грошову оцінку яких проведено (незалежно від місцезнаходження)		за земельні ділянки за межами населених пунктів, нормативну грошову оцінку яких не проведено	
код <sup>2</sup>	найменування <sup>2</sup>	для юридичних осіб	для фізичних осіб	для юридичних осіб	для фізичних осіб
08.01	Для забезпечення охорони об'єктів культурної спадщини	3,000	3,000	3,000	3,000
08.02	Для розміщення та обслуговування музейних закладів	3,000	3,000	3,000	3,000
08.03	Для іншого історико-культурного призначення	3,000	3,000	3,000	3,000
08.04	Для цілей підрозділів 08.01-08.03 та для збереження та використання земель природно-заповідного фонду	3,000	3,000	3,000	3,000
09	Землі лісогосподарського призначення				
09.01	Для ведення лісового господарства і пов'язаних з ним послуг	3,000	3,000	3,000	3,000
09.02	Для іншого лісогосподарського призначення	3,000	3,000	3,000	3,000
09.03	Для цілей підрозділів 09.01-09.02 та для збереження та використання земель природно-заповідного фонду	3,000	3,000	3,000	3,000
10	Землі водного фонду				
10.01	Для експлуатації та догляду за водними об'єктами	3,000	3,000	3,000	3,000
10.02	Для облаштування та догляду за прибережними захисними смугами	3,000	3,000	3,000	3,000
10.03	Для експлуатації та догляду за смугами відведення	3,000	3,000	3,000	3,000
10.04	Для експлуатації та догляду за гідротехнічними, іншими водогосподарськими спорудами і каналами	3,000	3,000	3,000	3,000
10.05	Для догляду за береговими смугами водних шляхів	3,000	3,000	3,000	3,000
10.06	Для сінокосіння	3,000	3,000	3,000	3,000
10.07	Для рибогосподарських потреб	3,000	3,000	3,000	3,000
10.08	Для культурно-оздоровчих потреб, рекреаційних, спортивних і туристичних цілей	3,000	3,000	3,000	3,000
10.09	Для проведення науково-дослідних робіт	3,000	3,000	3,000	3,000

Вид цільового призначення земель <sup>2</sup>		Ставки податку <sup>3</sup> (відсотків нормативної грошової оцінки)			
		за земельні ділянки, нормативну грошову оцінку яких проведено (незалежно від місцезнаходження)		за земельні ділянки за межами населених пунктів, нормативну грошову оцінку яких не проведено	
код <sup>2</sup>	найменування <sup>2</sup>	для юридичних осіб	для фізичних осіб	для юридичних осіб	для фізичних осіб
10.10	Для будівництва та експлуатації гідротехнічних, гідрометричних та лінійних споруд	3,000	3,000	3,000	3,000
10.11	Для будівництва та експлуатації санаторіїв та інших лікувально-оздоровчих закладів у межах прибережних захисних смуг морів, морських заток і лиманів	3,000	3,000	3,000	3,000
10.12	Для цілей підрозділів 10.01-10.11 та для збереження та використання земель природно-заповідного фонду	3,000	3,000	3,000	3,000
11	Землі промисловості				
11.01	Для розміщення та експлуатації основних підсобних і допоміжних будівель та споруд підприємствами, що пов'язані з користуванням надрами	5,000	5,000	5,000	5,000
11.02	Для розміщення та експлуатації основних підсобних і допоміжних будівель та споруд підприємств переробної, машинобудівної та іншої промисловості	5,000	5,000	5,000	5,000
11.03	Для розміщення та експлуатації основних підсобних і допоміжних будівель та споруд будівельних організацій та підприємств	5,000	5,000	5,000	5,000
11.04	Для розміщення та експлуатації основних підсобних і допоміжних будівель та споруд технічної інфраструктури (виробництва та розподілення газу, постачання пари та гарячої води, збирання, очищення та розподілення води)	3,000	3,000	3,000	3,000
11.05	Для цілей підрозділів 11.01-11.04 та для збереження та використання земель природно-заповідного фонду	3,000	3,000	3,000	3,000
12	Землі транспорту				
12.01	Для розміщення та експлуатації будівель і споруд залізничного транспорту	3,000	3,000	3,000	3,000
12.02	Для розміщення та експлуатації будівель і споруд морського транспорту	3,000	3,000	3,000	3,000

Вид цільового призначення земель <sup>2</sup>		Ставки податку <sup>3</sup> (відсотків нормативної грошової оцінки)			
		за земельні ділянки, нормативну грошову оцінку яких проведено (незалежно від місцезнаходження)		за земельні ділянки за межами населених пунктів, нормативну грошову оцінку яких не проведено	
код <sup>2</sup>	найменування <sup>2</sup>	для юридичних осіб	для фізичних осіб	для юридичних осіб	для фізичних осіб
12.03	Для розміщення та експлуатації будівель і споруд річкового транспорту	3,000	3,000	3,000	3,000
12.04	Для розміщення та експлуатації будівель і споруд автомобільного транспорту та дорожнього господарства <sup>4</sup>	5,000	5,000	5,000	5,000
12.05	Для розміщення та експлуатації будівель і споруд авіаційного транспорту	3,000	3,000	3,000	3,000
12.06	Для розміщення та експлуатації об'єктів трубопровідного транспорту	3,000	3,000	3,000	3,000
12.07	Для розміщення та експлуатації будівель і споруд міського електротранспорту	3,000	3,000	3,000	3,000
12.08	Для розміщення та експлуатації будівель і споруд додаткових транспортних послуг та допоміжних операцій	3,000	3,000	3,000	3,000
12.09	Для розміщення та експлуатації будівель і споруд іншого наземного транспорту	3,000	3,000	3,000	3,000
12.10	Для цілей підрозділів 12.01-12.09, 12.11 та для збереження та використання земель природно-заповідного фонду	3,000	3,000	3,000	3,000
12.11	Для розміщення та експлуатації об'єктів дорожнього сервісу	3,000	3,000	3,000	3,000
13	Землі зв'язку				
13.01	Для розміщення та експлуатації об'єктів і споруд телекомунікацій	10,000	10,000	10,000	10,000
13.02	Для розміщення та експлуатації будівель та споруд об'єктів поштового зв'язку	10,000	10,000	10,000	10,000
13.03	Для розміщення та експлуатації інших технічних засобів зв'язку	10,000	10,000	10,000	10,000
13.04	Для цілей підрозділів 13.01-13.03, 13.05 та для збереження та використання земель природно-заповідного фонду	3,000	3,000	3,000	3,000
13.05	Для розміщення та постійної діяльності Державної служби спеціального зв'язку та захисту інформації України	3,000	3,000	3,000	3,000
14	Землі енергетики				
14.01	Для розміщення, будівництва,	12,000	12,000	12,000	12,000

Вид цільового призначення земель <sup>2</sup>		Ставки податку <sup>3</sup> (відсотків нормативної грошової оцінки)			
		за земельні ділянки, нормативну грошову оцінку яких проведено (незалежно від місцезнаходження)		за земельні ділянки за межами населених пунктів, нормативну грошову оцінку яких не проведено	
код <sup>2</sup>	найменування <sup>2</sup>	для юридичних осіб	для фізичних осіб	для юридичних осіб	для фізичних осіб
	експлуатації та обслуговування будівель і споруд об'єктів енергогенеруючих підприємств, установ і організацій				
14.02	Для розміщення, будівництва, експлуатації та обслуговування будівель і споруд об'єктів передачі електричної та теплової енергії	12,000	12,000	12,000	12,000
14.03	Для цілей підрозділів 14.01-14.02 та для збереження та використання земель природно-заповідного фонду	12,000	12,000	12,000	12,000
15	Землі оборони				
15.01	Для розміщення та постійної діяльності Збройних Сил <sup>4</sup>	3,000	3,000	3,000	3,000
15.02	Для розміщення та постійної діяльності військових частин (підрозділів) Національної гвардії <sup>4</sup>	3,000	3,000	3,000	3,000
15.03	Для розміщення та постійної діяльності Держприкордонслужби <sup>4</sup>	3,000	3,000	3,000	3,000
15.04	Для розміщення та постійної діяльності СБУ <sup>4</sup>	3,000	3,000	3,000	3,000
15.05	Для розміщення та постійної діяльності Держспецтрансслужби <sup>4</sup>	3,000	3,000	3,000	3,000
15.06	Для розміщення та постійної діяльності Служби зовнішньої розвідки <sup>4</sup>	3,000	3,000	3,000	3,000
15.07	Для розміщення та постійної діяльності інших, утворених відповідно до законів, військових формувань <sup>4</sup>	3,000	3,000	3,000	3,000
15.08	Для цілей підрозділів 15.01-15.07, 15.10 та для збереження та використання земель природно-заповідного фонду	3,000	3,000	3,000	3,000
15.09	Для розміщення структурних підрозділів апарату МВС, територіальних органів, закладів, установ та підприємств, що належать до сфери управління МВС	3,000	3,000	3,000	3,000
15.10	Для розміщення та постійної діяльності Національної поліції України, її територіальних органів, підприємств,	3,000	3,000	3,000	3,000



Вид цільового призначення земель <sup>2</sup>		Ставки податку <sup>3</sup> (відсотків нормативної грошової оцінки)			
		за земельні ділянки, нормативну грошову оцінку яких проведено (незалежно від місцезнаходження)		за земельні ділянки за межами населених пунктів, нормативну грошову оцінку яких не проведено	
код <sup>2</sup>	найменування <sup>2</sup>	для юридичних осіб	для фізичних осіб	для юридичних осіб	для фізичних осіб
	установ та організацій, що належать до сфери управління Національної поліції				
16	Землі запасу	12,000	12,000	12,000	12,000
17	Землі резервного фонду	12,000	12,000	12,000	12,000
18	Землі загального користування <sup>4</sup>	3,000	3,000	3,000	3,000
19	Для цілей підрозділів 16-18 та для збереження та використання земель природно-заповідного фонду	3,000	3,000	3,000	3,000
	Земельні ділянки, які перебувають у постійному користуванні суб'єктів господарювання встановлюється (крім державної та комунальної форми власності)	12,000	12,000	12,000	12,000

### 5. Порядок обчислення

Порядок обчислення орендної плати визначено статтею 288 Податкового кодексу України.

### 6. Податковий період

Податковий період для орендної плати за землю визначено статтею 285 Податкового кодексу України.

### 7. Строк та порядок сплати

Строк та порядок сплати орендної плати за землю визначено статтею 287 Податкового кодексу України.

### 8. Строк та порядок подання звітності

Строк та порядок подання звітності з орендної плати за землю визначено статтею 286 Податкового кодексу України.

Додаток № 4  
до рішення \_\_\_\_\_ сесії  
Мурованокуриловецької селищної ради  
8 скликання від \_\_\_\_\_ 2021 року №

## **Транспортний податок**

### **1. Платники податку**

Платниками податку є фізичні та юридичні особи, в тому числі нерезиденти, які мають зареєстровані на території населених пунктів Мурованокуриловецької селищної територіальної громади (надалі - ТГ), згідно з чинним законодавством, власні легкові автомобілі визначені, пунктом 267.1 статті 267 Податкового кодексу України.

### **2. Об'єкт оподаткування**

Об'єкт оподаткування визначено пунктом 267.2 статті 267 Податкового кодексу України.

### **3. База оподаткування**

База оподаткування визначена пунктом 267.3 статті 267 Податкового кодексу України.

### **4. Ставка податку**

Ставка податку визначена у пункті 267.4 статті 267 Податкового кодексу України.

### **5. Податковий період**

Базовий податковий (звітний) період дорівнює календарному року.

### **6. Порядок обчислення, строк та порядок сплати податку, строк та порядок подання звітності про обчислення і сплату податку**

Порядок обчислення, строк та порядок сплати податку, строк та порядок подання звітності визначені пунктами 267.5-267.8 статті 267 Податкового кодексу України.

---

Додаток № 5  
до рішення \_\_\_\_\_ сесії  
Мурованокуриловецької селищної ради  
8 скликання від \_\_\_\_\_ 2021 року №

## **Єдиний податок**

### **1. Платники податку**

Платниками єдиного податку є суб'єкти господарювання, які застосовують спрощену систему оподаткування, обліку та звітності, визначені пунктом 291.4 статті 291 Податкового Кодексу України.

Не можуть бути платниками єдиного податку першої-другої груп суб'єкти господарювання визначені пунктом 291.5 статті 291 Податкового Кодексу України.

### **2. Об'єкт оподаткування**

Об'єктом оподаткування є доходи платників єдиного податку, отримані ними від провадження підприємницької діяльності, які обкладаються єдиним податком, визначені статтею 292 Податкового Кодексу України.

### **3. Порядок визначення доходів та їх склад**

Визначення доходів та їх склад для платників єдиного податку першої - другої груп визначено пунктом 292.1-16 Податкового Кодексу України.

### **4. База оподаткування**

База оподаткування визначена статтею 292 Податкового кодексу України.

### **5. Ставки єдиного податку**

Ставки єдиного податку для платників першої групи встановлюються відповідно до видів господарської діяльності у відсотках (фіксовані ставки) до розміру прожиткового мінімуму для працездатних осіб, встановленого законом на 1 січня податкового (звітного) року (далі у цьому Додатку – прожитковий мінімум), другої групи - у відсотках (фіксовані ставки) до розміру мінімальної заробітної плати, встановленої законом на 1 січня податкового (звітного) року (далі у цьому Додатку - мінімальна заробітна плата). Визначені пунктом 293.1 статті 293 Податкового кодексу України.

**Для першої групи платників єдиного податку – 10 відсотків розміру прожиткового мінімуму для працездатних осіб, встановленого законом на 1 січня податкового (звітного) року.**

**Для другої групи платників єдиного податку – 20 відсотків розміру мінімальної заробітної плати, встановленої законом на 1 січня податкового (звітного) року.**

## **6. Порядок обчислення податку**

Порядок обчислення податку визначено пунктами 295.2, 295.5 та 295.8 статті 295 Податкового кодексу України.

## **7. Податковий період**

Податковим (звітним) періодом для платників єдиного податку першої та другої груп є календарний рік, визначений пунктом 294.1 статті 294 Податкового Кодексу України.

## **8. Порядок нарахування та сплати податку**

Порядок нарахування та сплати податку регулюються пунктами 295.1, 295.2, 295.4-295.8 статті 295 Податкового кодексу України.

## **9. Строк та порядок подання звітності про обчислення і сплату податку**

Платники єдиного податку першої – другої груп ведуть облік у порядку, визначеному пунктами 296.2, 296.4, підпунктом 296.5.1 пункту 296.5 статті 296 Податкового Кодексу України.

**10. Особливості нарахування, сплати та подання звітності з окремих податків і зборів платниками єдиного податку, порядок обрання або переходу на спрощену систему оподаткування, або відмови від спрощеної системи оподаткування, порядок реєстрації та анулювання реєстрації платника єдиного податку, визначені статтями 297, 298, 299 Податкового кодексу України.**

## **11. Відповідальність платника єдиного податку**

Платники єдиного податку несуть відповідальність відповідно до Податкового кодексу України за правильність обчислення, своєчасність та повноту сплати сум єдиного податку, а також за своєчасність подання податкових декларацій (Стаття 300 Податкового Кодексу України).

---

**Аналіз регуляторного впливу  
проекту рішення Мурованокуріловецької селищної ради «Про встановлення  
ставок місцевих податків та зборів на території населених пунктів  
Мурованокуріловецької селищної територіальної громади на 2022 рік»**

Аналіз регуляторного впливу проекту рішення селищної ради підготовлено на виконання вимог Закону України «Про засади державної регуляторної політики у сфері господарської діяльності» з урахуванням вимог Постанови Кабінету Міністрів України від 11 березня 2004 року №308 «Про затвердження методик проведення аналізу впливу та відстеження результативності регуляторного акта», зі змінами (Постанова Кабінету Міністрів України від 16 грудня 2015 року №1151).

Проект рішення Мурованокуріловецької селищної ради «Про встановлення ставок місцевих податків та зборів на території Мурованокуріловецької селищної територіальної громади на 2022 рік» розроблений відповідно до Податкового кодексу України з метою поповнення бюджету територіальної громади (надалі ТГ) для виконання заходів стратегії розвитку Мурованокуріловецької селищної територіальної громади на 2021 – 2030 роки та Програми економічного і соціального розвитку населених пунктів Мурованокуріловецької селищної територіальної громади.

**Регуляторний орган:** Мурованокуріловецька селищна рада.

**Розробник:** фінансове управління Мурованокуріловецької селищної ради.

**Контакти:** тел.(04356) 2-12-98, 0967270860.

**1. Проблема, яку передбачається вирішити.**

Відповідно статті 10 та пункту 12.3 статті 12 Податкового кодексу України законодавчо закріплено право органів місцевого самоврядування приймати рішення про встановлення місцевих податків і зборів в межах своїх повноважень та в порядку, визначеному цим кодексом.

Згідно п.12.3.3. ст. 12 Податкового кодексу України копія прийнятого рішення про встановлення місцевих податків та зборів або про внесення змін до них надсилається в електронному вигляді у десятиденний строк з дня прийняття до контролюючого органу, в якому перебувають на обліку платники відповідних місцевих податків та зборів (Мурованокуріловецька ДП ГУ ДПС у Вінницькій області), але не пізніше 25 липня року, що передує бюджетному періоду, в якому планується застосування встановлюваних місцевих податків та зборів або змін до них.

Згідно п.12.3.4 ст. 12 Податкового кодексу України, рішення «Про встановлення ставок місцевих податків та зборів на території населених пунктів Мурованокуріловецької селищної територіальної громади» повинно бути офіційно оприлюднене до 25 липня року, що передує бюджетному періоду, в якому планується застосування встановлюваних місцевих податків і зборів або змін. Відповідно до п.п.72.1.2.4 п.п.72.1.2 п.72.1 ст.72, постановою КМУ від 24.05.2017 р. № 483 «Про затвердження форм типових рішень про встановлення ставок та пільг із сплати земельного податку та податку на нерухоме майно, відмінне від земельної ділянки» визначено типові форми рішень про встановлення ставок та пільг.

Проблема має вплив на суб'єкти господарювання, громаду, місцеву владу. Реформування країни не можливе без ефективного розвитку територіальних громад.

який потребує відповідного фінансового забезпечення, безпосередньо залежного від способу наповнення місцевих бюджетів. Проблема, яку пропонується вирішити шляхом прийняття відповідного регуляторного акта, дуже важлива для всіх членів територіальної громади.

Проектом передбачається створення умов для надходження до бюджету когнів від сплати податку на нерухоме майно, відмінне від земельної ділянки, плати за землю, транспортного податку та єдиного податку, забезпечення позитивного впливу на ринкове середовище та умови конкуренції на території Мурованокуриловецької селищної територіальної громади.

Питання залучення 580,000 тис.грн. до бюджету ТГ від платників податку на нерухоме майно, відмінне від земельної ділянки, 12 550,000 тис.грн. від плати за землю та 6 405,000 тис. грн. єдиного податку від платників 1 та 2 групи пропонується вирішити шляхом ухвалення рішення селищної ради з урахуванням вимог чинного законодавства та в межах повноважень, делегованих органам місцевого самоврядування.

Отже, з метою правового регулювання господарських і адміністративних відносин між органами місцевого самоврядування та суб'єктами господарювання, недопущення суперечливих ситуацій, безумовного виконання Податкового кодексу України, виконання програм соціально-економічного розвитку громади, вказана проблема потребує розв'язання шляхом прийняття Мурованокуриловецькою селищною радою рішення «Про встановлення ставок місцевих податків та зборів на території населених пунктів Мурованокуриловецької селищної територіальної громади на 2022 рік».

Встановлення обґрунтованих ставок податку на нерухоме майно, відмінне від земельної ділянки, ставок земельного податку, ставок транспортного податку, ставок єдиного податку для суб'єктів господарювання, які застосовують спрощену систему оподаткування, обліку та звітності та віднесені до першої та другої групи платників єдиного податку дозволить суттєво зміцнити ресурсну базу місцевого бюджету.

Станом на 01.01.2021 року на території Мурованокуриловецької селищної ТГ обліковано 454 платників податку на нерухоме майно, відмінне від земельної ділянки, які є власниками житлової та нежитлової нерухомості, з них: 392 фізична особа, 62 - юридичних осіб. Надходження від сплати податку на нерухоме майно, відмінне від земельної ділянки у 2020 році склали – 570,699 тис.грн., в тому числі фізичними особами – 160,982 тис.грн., 409,717 тис.грн. - юридичними особами.

Земельний податок за 2020 рік сплатили 6164 платники податку на загальну суму 12 726,847 тис.грн., в т.ч.: 6096 фізичних осіб на суму 4 728,253 тис.грн., 68 юридичних осіб на суму 7 998,594 тис.грн.

Також на обліку стоїть 495 платників єдиного податку, з них: 81 платник 1 групи, 239 платників 2 групи, 175 платників 3 групи. Згідно законодавства проєкт рішення має вплив виключно для платників єдиного податку 1 та 2 групи. Єдиного податку за 2020 рік сплачено до бюджету ТГ в сумі 13 063,283 тис.грн. з них: 477,649 тис.грн. надійшло від юридичних осіб, 6 562,576 тис.грн. – фізичних та 6 023,058 тис.грн. надійшло від сплати єдиного податку сільськогосподарськими товаровиробниками, у яких частка сільськогосподарського товаровиробництва за попередній податковий (звітний) рік дорівнює або перевищує 75 відсотків.

У разі не прийняття рішення «Про встановлення ставок місцевих податків та зборів на території населених пунктів Мурованокуриловецької селищної

територіальної громади на 2022 рік», податки будуть справлятися по ставкам, які діяли до 31 грудня року, що передусе бюджетному періоду, в якому планується застосування даних податків, що спричинить втрати дохідної частини бюджету, як наслідок, будуть не профінансовані соціальні програми громади міста:

- утримання закладів дошкільної освіти, шкіл (енергоносії, харчування, комунальні послуги, тощо) – 615,000 тис.грн.;
- ремонт доріг – 500,000 тис.грн.;
- інші заходи - 445,000 тис.грн.

#### *Аналіз втрат до місцевого бюджету*

№ з/п	Назва показника	У разі прийняття рішення про встановлення ставок та пільг із сплати місцевих податків на 2022 рік		У разі не прийняття рішення про встановлення ставок та пільг із сплати місцевих податків на 2022 рік		тис. грн
		Ставка, %	Очікуваний обсяг надходжень, тис. грн.	Ставка, % (мінімальна)	Очікуваний обсяг надходжень, тис. грн.	Відхилення, тис. грн.
1	2	3	4	5	6	7
1	Податок на нерухоме майно	0,1-1,5	580,000	0,00-1,0	350,000	- 230,000
2	Плата за землю (ставка земельного податку)	0,1-5,0	12 550,000	0,01-5,0	11825,000	-725,000
3	Єдиний податок	10-20	6 405,000	8-20	5800,00	- 605,000
	Разом/втрати до бюджету	X	19 535,000	X	X	-1560,000

Примітка: враховуючи те, що транспортний податок встановлюється Податковим кодексом та не підлягає регулюванню органами місцевого самоврядування, він буде справлятися, виходячи з норм Кодексу у фіксованому розмірі - 25 000 грн. за один об'єкт оподаткування. Обсяг надходжень до місцевого бюджету не зміниться, тому втрати до бюджету по даному податку не розраховувались.

Разом з тим, у разі не прийняття рішення про встановлення транспортного податку селищна рада порушить норми Податкового кодексу України в частині обов'язкового встановлення цього податку.

Кожен податок є важливою складовою доходів бюджету, оскільки забезпечує внесок у його наповнення. Згідно з бюджетним законодавством податок на нерухоме

майно, відмінне від земельної ділянки, земельний податок, транспортний податок та єдиний податок є джерелами надходжень загального фонду бюджету, за рахунок якого утримуються бюджетні установи, що забезпечують надання послуг населенню громади в галузях освіти, охорони здоров'я, соціального захисту, культури, фізичної культури та спорту.

*Основні групи, на які проблема справляє вплив:*

Групи (підгрупи)	Так	Ні
Громадяни	Так	-
Органи місцевого самоврядування	Так	-
Суб'єкти господарювання, у тому числі:	Так	-
суб'єкти малого підприємництва	Так	-

#### **Обґрунтування неможливості вирішення проблеми за допомогою ринкових механізмів:**

Застосування ринкових механізмів для вирішення вказаної проблеми не можливе, оскільки здійснення вищезазначених заходів є засобом державного регулювання та відповідно до Податкового кодексу України є компетенцією селищної ради.

#### **Обґрунтування неможливості вирішення проблеми за допомогою діючих регуляторних актів:**

Зазначена проблема не може бути вирішена за допомогою діючих регуляторних актів з огляду на вимоги Податкового кодексу України, а саме, у разі, якщо селищна рада у термін до 15 липня не прийняла та до 25 липня не оприлюднила рішення про встановлення місцевих податків і зборів на наступний рік, такі податки справляються, виходячи з норми Податкового кодексу України, із застосуванням ставок, які діяли до 31 грудня року, що передує бюджетному періоду, в якому планується застосування таких місцевих податків та/або зборів.

Отже, з метою правового регулювання господарських і адміністративних відносин між органом місцевого самоврядування та суб'єктами господарювання, недопущення суперечливих ситуацій, безумовного виконання вимог Податкового кодексу України, забезпечення виконання стратегічного плану розвитку Мурованопуриловецької селищної територіальної громади на 2021 - 2030 роки, вказана проблема потребує розв'язання шляхом прийняття рішення «Про встановлення ставок місцевих податків та зборів на території населених пунктів Мурованопуриловецької селищної територіальної громади на 2022 рік».

#### **2. Цілі державного регулювання.**

Проект регуляторного акта спрямований на розв'язання проблеми, визначеної у попередньому розділі АРВ, в цілому. Основними цілями його регулювання є:

- врегулювання місцевих податків та зборів на території Мурованопуриловецької селищної ТГ відповідно до Закону України «Про засади державної регуляторної політики у сфері господарської діяльності» та Податкового кодексу України;



- встановлення доцільних та обґрунтованих розмірів ставок місцевих податків, зокрема по податку на майно (податку на нерухоме майно, відмінне від земельної ділянки, плати за землю, транспортного податку), по єдиному податку (фізичним особам 1, 2 груп), відповідно до вимог Податкового кодексу України, які б враховували особливості території, інтереси громадян і суб'єктів господарювання та дозволили б збільшити наповнення дохідної частини міського бюджету для виконання стратегічного плану розвитку Мурованокуріловецької селищної територіальної громади на 2021 – 2030 роки;

- забезпечення прозорості та відкритості надходження та використання коштів бюджету;

- встановлення пільг, щодо сплати податку на нерухоме майно, відмінне від земельної ділянки;

- забезпечення максимальної прозорості та відкритості органів місцевого самоврядування та вдосконалення відносин між міською радою та суб'єктами господарювання, пов'язаними з оподаткуванням місцевими податками.

Відповідно до п.12.3.5. ст.12 Податкового Кодексу України, у разі, якщо сільська, селищна, міська рада не прийняла рішення про встановлення відповідних місцевих податків і зборів, що є обов'язковими згідно з нормами цього Кодексу, такі податки до прийняття рішення справляються виходячи з норм цього Кодексу із застосуванням ставок, які діяли до 31 грудня року, що передє бюджетному періоду, в якому планується застосування таких місцевих податків, тому рішення має бути вчасно прийняте, опубліковане та подане до Мурованокуріловецької ДПІ ГУ ДПС у Вінницькій області.

### **3. Визначення та оцінка альтернативних способів досягнення встановлення цілей.**

#### *1. Визначення альтернативних способів:*

Вид альтернативи	Опис альтернативи
1	2
<p>Альтернатива 1  <i>Встановлення мінімальних ставок.</i>            Встановлення ставок, які діяли до 31 грудня року, що передє бюджетному періоду, в якому планується застосування податку на нерухоме майно, відмінне від земельної ділянки, від розміру мінімальної заробітної плати, установленної законом на 01 січня звітного (податкового) року, за 1 кв.м. бази оподаткування.            Плата за землю із застосуванням ставок, які діяли до 31 грудня року, що передє бюджетному періоду, в якому планується застосування плати за землю.            Встановлення ставок єдиного податку, які діяли до 31 грудня року, що передє бюджетному періоду.</p>	<p>Альтернатива неприйнятна. Наслідком є недоотримання надходжень до бюджету коштів на прогностичному рівні в сумі 1560,000 тис.грн., а саме по податку на нерухоме майно, відмінне від земельної ділянки в сумі 230,000 тис. грн. по земельному податку 725,000 тис.грн та 605,000 тис. грн. по єдиному податку (беремо до уваги лише платників 1 та 2 групи, по яких проєктом встановлюються ставки) що обмежить фінансування першочергових видатків, які мають тенденцію до збільшення. Це пов'язано із зростанням заробітної плати працівників бюджетної сфери, підвищенням тарифів на енергоносії, ростом індексу споживчих цін. Негативний вплив буде завдано територіальній громаді, оскільки</p>

	<p>відсутність надходжень до бюджету ставить під загрозу фінансування соціально важливих міських програм. бюджетної сфери в галузях освіти, охорони здоров'я, соціального захисту, культури, фізичної культури та спорту, житлово-комунального та дорожнього господарства.</p>
<p>Альтернатива 2  <i>Встановлення ставок податків згідно проекту рішення.</i>  Встановлення диференційованого розміру ставок податку залежно від типів об'єктів нерухомості та місця їх розташування (зональності) як запропоновано в проекті рішення.  Встановлення диференційованого розміру ставок земельного податку відповідно до класифікації видів цільового призначення земель.  Встановлення ставок єдиного податку для платників I групи – 10% та II групи – 20%.</p>	<p>Застосування альтернативи є найбільш прийнятним. Забезпечує досягнення цілей державного регулювання повною мірою. Ставки податку для об'єктів житлової та/або нежитлової нерухомості, що перебувають у власності фізичних і юридичних осіб, устанавлюються з повним дотриманням вимог Кодексу диференційовано залежно від місця розташування (зональності) та типів таких об'єктів нерухомості. Встановлення диференційованого розміру ставок земельного податку відповідно до класифікації видів цільового призначення земель. Ставки податків були обговорені та узгоджені консультативно, на робочих нарадах та зустрічах, на спільному засіданні постійних депутатських комісій, членами яких також є платники податків.</p>
<p>Альтернатива 3  <i>Встановлення максимальних ставок.</i></p>	<p>Альтернатива неприйнятна так як устанавлення максимальної ставки податку для об'єктів житлової та/або нежитлової нерухомості, що перебуває у власності фізичних та/або юридичних осіб значно збільшить податкове навантаження на платників податку.  Дана альтернатива призведе до загострення соціальної напруги серед мешканців, непорозуміння між місцевою владою та платниками податків.</p>

## 2. Оцінка вибраних альтернативних способів досягнення цілей.

Оцінка впливу на сферу інтересів органів місцевого самоврядування:

Вид альтернативи	Вигоди	Витрати
Альтернатива 1 <i>Встановлення мінімальних ставок</i>	Відсутні.	Відсутні.
Альтернатива 2	1. Забезпечить дотримання вимог	Витрати пов'язані з

<p><i>Встановлення ставок податків згідно проекту рішення</i></p>	<p>Податкового кодексу України, реалізацію наданих органам місцевого самоврядування повноважень</p> <p>2. Забезпечення відповідних надходжень до бюджету територіальної громади від сплати місцевих податків і зборів.</p> <p>3. Створить сприятливі фінансові можливості селищної влади для задоволення соціальних та інших потреб територіальної громади.</p> <p>4. Враховує пропозиції фізичних та юридичних осіб, які прийняли участь в обговоренні проекту рішення. Дозволяє наповнювати місцевий бюджет</p>	<p>публікацією об'яви щодо громадського обговорення проекту та надання пропозицій.</p>
<p><i>Альтернатива 3 Встановлення максимальних ставок</i></p>	<p>Забезпечить максимальне надходження до бюджету ТГ, що дасть змогу реалізувати більше проєктів, в тому числі соціальних.</p>	<p>Існування ризику переходу діяльності суб'єктів господарювання в «тінь» та несплата податків. Підвищення соціальної напруги, що призведе до нерозуміння між селищною владою та фізичними особами-підприємцями, негативний вплив на довіру до влади.</p>

### Оцінка впливу на сферу інтересів громадян:

Вид альтернативи	Вигоди	Витрати
<p><i>Альтернатива 1 Встановлення мінімальних ставок</i></p>	<p>Відсутні.</p>	<p>Витрати у частині сплати за землю</p>
<p><i>Альтернатива 2 Встановлення ставок податків згідно проекту рішення</i></p>	<p>Будуть виконані заходи передбачені Програмою економічного і соціального розвитку населених пунктів Мурованокуріловецької селищної територіальної громади на 2021 - 2030 роки.</p>	<p>Затрати часу, необхідні для вивчення положень про місцеві податки та збори та обговорення проекту рішення. Сплата податків за запропонованими ставками.</p>
<p><i>Альтернатива 3 Встановлення</i></p>	<p>Буде надано більше послуг, збудовано та відремонтовано доріг, будуть</p>	<p>Платники не будуть мати змоги вчасно</p>

максимальних ставок	надані більш якісні послуги щодо благоустрою громади.	сплатити податки, що призведе до нарахування пені та застосування штрафних санкцій.
---------------------	---	---

Оцінка впливу на сферу інтересів суб'єктів господарювання:

Показник	Великі	Середні	Малі	Мікро	Всього
1	2	3	4	5	6
Кількість суб'єктів платників єдиного податку I-II групи, одиниць				320	320
Питома вага групи в загальній кількості, %				100,0	100,0
Кількість суб'єктів платників податку на нерухоме майно, відмінне від земельної ділянки, одиниць			5	57	62
Питома вага групи в загальній кількості, %			8,1	91,9	100
Кількість суб'єктів платників земельного податку, одиниць			21	47	68
Питома вага групи в загальній кількості, %			30,9	69,1	100
<b>Всього</b>			<b>26</b>	<b>424</b>	<b>450</b>
<b>Питома вага групи в загальній кількості, %</b>			<b>5,8</b>	<b>94,2</b>	<b>100</b>

\* За даними Мурованопуриловецької ДП ГУ ДПС у Вінницькій області станом на 01.01.2021 року.

Вид альтернативи	Вигоди	Витрати
1	2	3
Альтернатива 1 <i>Встановлення мінімальних ставок</i>	Суб'єкти господарювання у 2022 році будуть сплачувати податок на нерухоме майно, відмінне від земельної ділянки, плату за землю та єдиний податок на 1560.00 тис.грн. менше.	Відсутні.
Альтернатива 2 <i>Встановлення ставок податків згідно проєкту рішення</i>	Забезпечує досягнення цілей державного регулювання. Враховує пропозиції фізичних та юридичних осіб, які прийняли участь в обговоренні проєкту рішення. Дозволяє наповнювати місцевий бюджет власними надходженнями.	Суб'єкти господарювання будуть сплачувати податки згідно рішення селищної ради за запропонованими ставками, які становитимуть 1560.00 тис. грн. Затрати часу, необхідні для ознайомлення з рішенням про місцеві податки і збори.
Альтернатива 3 <i>Встановлення максимальних ставок</i>	Відсутні.	Суб'єкти господарювання будуть сплачувати максимальні ставки, що призведе до соціальної напруги та, можливо, до зменшення їх кількості.

У зв'язку з відсутністю суб'єктів господарювання великого і середнього підприємництва, що підпадають під дію регуляторного акту, зроблено розрахунок витрат на одного суб'єкта господарювання великого і середнього підприємництва, які виникають внаслідок дії регуляторного акта згідно Додатка 2 до Методики проведення аналізу впливу регуляторного акта (Додаток 1 до АРВ).

**Оцінка сумарних витрат, які будуть виникати у суб'єктів господарювання великого та середнього підприємництва, які виникають внаслідок дії регуляторного акта (згідно з додатком 1)**

Сумарні витрати за альтернативами	Сума витрат, тис. гривень
Альтернатива 1. Сумарні витрати для суб'єктів господарювання великого та середнього підприємництва	-
Альтернатива 2. Сумарні витрати для суб'єктів господарювання великого та середнього підприємництва згідно з додатком 2 до Методики проведення аналізу впливу регуляторного акта (рядок II таблиці «Витрати на одного суб'єкта господарювання середнього підприємництва, які	0

випливають внаслідок дії регуляторного акта»)	
Альтернатива 3. Сумарні витрати для суб'єктів господарювання великого та середнього підприємництва	-

#### 4. Вибір найбільш оптимального альтернативного способу досягнення цілей.

Вартість балів визначається за чотирибальною системою оцінки ступеня досягнення визначених цілей, де:

4- цілі прийняття регуляторного акта, які можуть бути досягнуті повною мірою (проблема більше існувати не буде);

3- цілі прийняття регуляторного акта, які можуть бути досягнуті майже повною мірою (усі важливі аспекти проблеми існувати не будуть);

2- цілі прийняття регуляторного акта, які можуть бути досягнуті частково (проблема значно зменшиться, деякі важливі та критичні аспекти проблеми залишаться невирішеними);

1-цілі прийняття регуляторного акта, які не можуть бути досягнуті (проблема продовжує існувати).

Рейтинг результативності (досягнення цілей під час вирішення проблеми)	Бал результативності (за чотирибальною системою оцінки)	Коментарі щодо присвоєння відповідного бала
1	2	3
Альтернатива 1 <i>Встановлення мінімальних ставок</i>	1	Не вирішує проблеми. Наслідком є недоотримання надходжень до бюджету коштів на прогнозованому рівні 1 560,000 тис.грн., в тому числі по податку на нерухоме майно, відмінне від земельної ділянки в сумі 230,000 тис.грн., по земельному податку в сумі 725,000 тис.грн., та по єдиному податку (беремо до уваги лише платників 1 та 2 групи, по яких проектом встановлюються ставки) в сумі 605,000 тис.грн., що призведе до втрати громадянами соціальних виплат та пільг.
Альтернатива 2 <i>Встановлення ставок податків згідно проекту рішення</i>	3	Цей регуляторний акт відповідає потребам у розв'язанні визначеної проблеми та принципам державної регуляторної політики. Затвердження такого регуляторного акта забезпечить поступове досягнення встановлених цілей, зокрема буде досягнуто баланс інтересів громади та платників податків.
Альтернатива 3 <i>Встановлення максимальних</i>	2	Надмірне податкове навантаження на суб'єктів господарювання знівелює вигоди від збільшення дохідної частини бюджету, а

ставок		саме може призвести до занепаду малого бізнесу.
--------	--	---

### Рейтинг результативності досягнення цілей.

Рейтинг результативності	Вигоди (підсумок)	Витрати (підсумок)	Обґрунтування відповідного місяця альтернативи у рейтингу
1	2	3	4
Альтернатива 2 <i>Встановлення ставок податків згідно проєкту рішення</i>	Вирішує проблему. Сплата податків за обґрунтованими ставками. Надходження наповнення в повному обсязі місцевого бюджету, спрямування коштів на соціально-економічний розвиток громади. Встановлення пільг для окремих категорій населення.	Громадяни та суб'єкти господарювання будуть сплачувати податки за ставками згідно рішення селищної ради. Сумарні витрати становитимуть 1 560,000 тис.грн.	Цей регуляторний акт відповідає потребам у розв'язанні визначеної проблеми та принципам державної регуляторної політики. Затвердження такого регуляторного акта забезпечить поступове досягнення встановлених цілей. Наповнення місцевого бюджету, збереження стабільного фінансового стану суб'єктів господарювання та забезпечення збереження робочих місць.
Альтернатива 3 <i>Встановлення максимальних ставок</i>	Додаткові надходження до бюджету	Витрати пов'язані з публікацією об'яви щодо громадського обговорення проєкту та надання пропозицій. Надмірне податкове навантаження спричинить занепад малого бізнесу.	Не вирішує проблем по сплаті податків. Підвищення соціальної напруги
Альтернатива 1 <i>Встановлення мінімальних ставок</i>	Відсутні	Витрати пов'язані з публікацією об'яви щодо громадського обговорення проєкту та надання пропозицій.	Останнє місце у рейтингу, так як не вирішує проблем по сплаті податків. Зменшення надходжень до бюджету. Підвищення

### Переваги обраної альтернативи

Рейтинг	Аргументи щодо переваги обраної альтернативи/причини відмови від альтернативи	Оцінка ризику зовнішніх чинників на дію запропонованого регуляторного акта
Альтернатива 2 <i>Встановлення ставок податків згідно проекту рішення</i>	Альтернатива є доцільною. Цей регуляторний акт відповідає потребам у розв'язанні визначеної проблеми та принципам державної регуляторної політики. Затвердження такого регуляторного акта забезпечить поступове досягнення встановлених цілей. Податкове навантаження для платників місцевих податків і зборів не буде надмірним. Прийняття даного рішення дасть можливість досягнути балансу інтересів органу місцевого самоврядування та платників місцевих податків і зборів.	Зміни до Податкового кодексу України, Бюджетного кодексу України та інших законодавчих актів.
Альтернатива 3 <i>Встановлення максимальних ставок</i>	Дана альтернатива є неприйнятною. Цілі прийняття регуляторного акта можуть бути досягнуті частково. Надмірне податкове навантаження на суб'єктів господарювання знівелює вигоди від збільшення дохідної частини бюджету, а саме може призвести до занепаду малого бізнесу.	Нові зміни у законодавстві.
Альтернатива 1 <i>Встановлення мінімальних ставок</i>	Дана альтернатива є не прийнятною. Недостатнє наповнення бюджету ТГ. Неповна реалізація стратегічного плану розвитку Мурованокуриловецької селищної територіальної громади на 2021 – 2030 роки.	Нові зміни у законодавстві.

Таким чином для реалізації обраної **Альтернативи 2** – встановлення економічно обґрунтованих розмірів ставок податку на нерухоме майно, відмінне від земельної ділянки, земельного податку та єдиного податку, що є посиленням для платників, що забезпечить фінансову спроможність Мурованокуриловецької селищної територіальної громади.

#### 5. Механізм, який пропонується застосувати для розв'язання проблеми.

Основним механізмом, який забезпечить розв'язання визначеної проблеми, є встановлення місцевих податків і зборів. По кожному виду місцевого податку визначаються платники податку, об'єкти оподаткування, база оподаткування, ставка



податку, строк сплати податку, порядок сплати, податкові пільги та порядок їх застосування.

При здійсненні регуляторної діяльності розглядаються обґрунтовані пропозиції та зауваження до проєкту рішення, надані суб'єктами господарювання, представниками територіальної громади у встановленому законом порядку.

**Заходи, які мають здійснити органи влади для впровадження цього регуляторного акта:**

1. Розробка та оприлюднення проєкту рішення «Про встановлення ставок місцевих податків та зборів на території населених пунктів Мурованокуріловецької селищної територіальної громади на 2022 рік» та аналіз регуляторного впливу до нього з метою отримання зауважень та пропозицій.

2. Проведення консультацій з суб'єктами господарювання.

3. Підготовка експертного висновку відповідальної комісії, щодо відповідності проєкту рішення вимогам Закону України «Про засади державної регуляторної політики у сфері господарської діяльності».

4. Отримання висновку від Державної регуляторної служби України та встановлення ставок місцевих податків та зборів.

5. Оприлюднення рішення.

6. Проведення заходів з відстеження результативності прийнятого рішення.

Таким чином, упровадження регуляторного акта забезпечить дотримання норм чинного податкового законодавства як органами державної податкової служби, органами місцевого самоврядування, так і суб'єктами господарювання в тому числі нерезидентами, які є власниками об'єктів житлової та/або нежитлової нерухомості, та громадянами, які сплачують податок на нерухоме майно, відмінне від земельної ділянки, у порядку та на умовах, визначених Податковим Кодексом та цим регуляторним актом.

Встановлення запропонованих ставок податків на 2022 рік є основним механізмом, який забезпечить розв'язання визначеної проблеми.

За результатами проведених розрахунків очікуваних витрат та вигод СПД, прогнозується, що прийняття зазначеного проєкту рішення дозволить забезпечити баланс інтересів суб'єктів господарювання, громадян та органу місцевого самоврядування. А його застосування буде ефективним для вирішення проблеми, зазначеної в розділі I цього АРВ.

**6. Оцінка виконання вимог регуляторного акта залежно від ресурсів, якими розпоряджаються органи виконавчої влади чи органи місцевого самоврядування, фізичні та юридичні особи, які повинні впроваджувати або виконувати ці вимоги.**

Бюджетні витрати на адміністрування регулювання суб'єктів малого підприємництва не підлягають розрахунку, оскільки встановлені нормами Податкового кодексу України. Органи місцевого самоврядування наділені повноваженнями лише встановлювати ставки місцевих податків та зборів, не змінюючи порядок їх обчислення, сплати та інші адміністративні процедури.

Здійснено розрахунок витрат на запровадження державного регулювання для суб'єктів малого підприємництва згідно з додатком 4 до Методики проведення аналізу впливу регуляторного акта (**Тест малого підприємництва**), додаток 2 до АРВ.

## 7. Обґрунтування запропонованого строку дії регуляторного акта.

Запропонований термін дії регуляторного акта один рік. В разі внесення змін до чинного законодавства України в частині справляння місцевих податків та зборів, відповідні зміни будуть внесені до даного регуляторного акта.

У разі якщо до 15 липня року, що передує бюджетному періоду, в якому планується застосування місцевих податків міська рада не прийняла рішення про встановлення місцевих податків, такі податки справляються із застосуванням ставок, які діяли до 31 грудня року, що передує бюджетному періоду, в якому планується застосування таких місцевих податків. Враховуючи норми Бюджетного та Податкового кодексів України, якщо в рішенні органу місцевого самоврядування про встановлення місцевих податків та/або зборів, а також податкових пільг з їх сплати не визначено термін його дії, таке рішення є чинним до прийняття нового рішення.

## 8. Визначення показників результативності дії регуляторного акта.

Виходячи з цілей державного регулювання, визначених у другому розділі АРВ, для відстеження результативності регуляторного акта слід визначити не менше ніж три кількісних показника, які безпосередньо характеризують результативність дії регуляторного акта та які підлягають контролю (відстеження результативності).

Для відстеження результативності дії регуляторного акта основними є такі показники:

- сума надходжень до місцевого бюджету від сплати місцевих податків (податок на майно, плата за землю, єдиний податок з фізичних осіб – підприємців 1.2 групи) тис. грн.:

- кількість суб'єктів господарської діяльності – платників місцевих податків (податок на майно, плата за землю, єдиний податок з фізичних осіб – підприємців 1.2 групи), на яких поширюватиметься дія акта, осіб;

- розмір коштів, що витратимуться суб'єктами господарювання та/або фізичними особами, пов'язаними з виконанням вимог акту;

- рівень поінформованості суб'єктів господарювання та/або фізичних осіб з основних положень акта.

### Прогнозні показники результативності.

п/п	Назва показника	У разі прийняття рішення про місцеві податки та збори на 2022 р.				
		Всього за рік	в т.ч. за кварталами			
			I	II	III	IV
1	Разом надходжень до місцевого бюджету (очікуваний обсяг надходжень, тис.грн.), в тому числі:	19535.0	4170.0	5150.0	5150.0	5065.0
	- Єдиний податок	6405,00	1600,0	1600,0	1600,0	1605,0
	- податок на нерухоме майно відмінне від земельної ділянки	580,000	70,0	200,0	200,0	110,0
	- плата за землю	12550,0	2500,0	3350,0	3350,0	3350,0
2	Кількість суб'єктів господарювання та/або фізичних осіб, на яких поширюватиметься	6938	1000	1700	2000	2238

	дія акта				
3	Час, що витратиться суб'єктами господарювання та/або фізичними особами, пов'язаними з виконанням вимог акта, години на 1 суб'єкта.			2,5 години	
4	Розмір коштів, що витратяться суб'єктами господарювання та/або фізичних осіб, пов'язаними з виконаннями вимог акту. - на сплату податку - на адміністративні витрати			3694,485	
5	Рівень поінформованості суб'єктів господарювання та/або фізичних осіб з основних положень акта, Оприлюднення прийнятого рішення: - на офіційному сайті селищної ради.			високий	

**9. Визначення заходів, за допомогою яких здійснюватиметься відстеження результативності дії регуляторного акта.**

Оцінка ефективності регуляторного акта буде здійснена за допомогою проведення базового, повторного відстеження результативності регуляторного акта.

Відстеження результативності регуляторного акта буде проводитись статистичним методом.

**Вид даних, за допомогою яких здійснюватиметься відстеження результативності:**

Статистичні:

- аналітичні показники Мурованокуріловецької ДП ГУ ДІС у Вінницькій області;

- інформація фінансового управління Мурованокуріловецької селищної ради.

Базове відстеження результативності регуляторного акта буде здійснюватися до дня набрання чинності цим регуляторним актом.

Повторне відстеження результативності регуляторного акта буде здійснюватися в період до одного року, після набрання чинності регуляторним актом.

У рамках статистичного методу відстеження аналіз офіційної статистичної інформації буде проводитися щодо розміру надходжень до селищного бюджету та кількості осіб, на яких поширюватиметься дія акта.

Селищний голова

Галина ЦИБУЛЬСЬКА

Начальник фінансового управління  
Мурованокуріловецької селищної ради  
Лариса Дідушок  
2-12-98

Додаток 1  
до аналізу регуляторного впливу проекту  
рішення Мурованокуриловецької селищної  
ради «Про встановлення ставок місцевих  
податків та зборів на території населених  
пунктів Мурованокуриловецької селищної  
територіальної громади на 2022 рік»

**ВИТРАТИ**  
**на одного суб'єкта господарювання великого і середнього підприємництва, які**  
**виникають внаслідок дії регуляторного акта**

П/п	Витрати	За перший рік
1	Витрати на придбання основних фондів, обладнання та приладів, сервісне обслуговування, <u>навчання / підвищення кваліфікації персоналу</u> тощо, гривень	0
2	Податки та збори (зміна розміру податків/зборів, виникнення необхідності у сплаті податків/зборів), грн	0
3	Витрати, пов'язані із веденням обліку, підготовкою та поданням звітності державним органам, гривень (середня заробітна плата на 2021 рік, згідно основних прогностичних макропоказників, опублікованих в Постанові Кабінету Міністрів України №671 від 29.07.2020р., становитиме 13632,00 грн.)	13632грн/160год *2,5год=213 грн
4	Витрати, пов'язані з адмініструванням заходів державного нагляду (контролю) (перевірок, штрафних санкцій, виконання рішень/приписів тощо), гривень	
5	Витрати на отримання адміністративних послуг (дозволів, ліцензій, сертифікатів, атестатів, погоджень, висновків, проведення незалежних/обов'язкових експертиз, сертифікації, атестації тощо) та інших послуг (проведення наукових, інших експертиз, страхування тощо), гривень	-
6	Витрати на оборотні активи (матеріали, канцелярські товари тощо), гривень	0
7	Витрати, пов'язані із наймом додаткового персоналу, гривень	0
8	Інше (паливно-мастильні матеріали, зарплата водія), гривень	0
9	РАЗОМ (сума рядків: 1 + 2 + 3 + 4 + 5 + 6 + 7 + 8), гривень	0
10	Кількість суб'єктів господарювання великого та середнього підприємництва, на яких буде поширено регулювання, одиниць	0
11	Сумарні витрати суб'єктів господарювання великого та середнього підприємництва, на виконання регулювання (вартість регулювання) (рядок 9 x рядок 10), гривень	0

Розрахунок відповідних витрат на одного суб'єкта господарювання

Вид витрат	У перший рік	Періодичні (за рік)
Витрати на придбання основних фондів, обладнання та приладів, сервісне обслуговування, <u>навчання / підвищення кваліфікації персоналу</u> тощо	0	0

грн.

Вид витрат	Витрати на сплату податків та зборів (змінених/нововведених) (за рік)
Податки та збори (зміна розміру податків/зборів, виникнення необхідності у сплаті податків/зборів)	0

грн.

Вид витрат	Витрати* на ведення обліку, підготовку та подання звітності (за рік)	Витрати на оплату штрафних санкцій за рік	Разом за рік
Витрати, пов'язані із веденням обліку, підготовкою та поданням звітності державним органам (витрати часу персоналу)	213,00	0	213,00

грн.

Вид витрат	Витрати* на адміністрування заходів державного нагляду (контролю) (за рік)	Витрати на оплату штрафних санкцій та усунення виявлених порушень (за рік)	Разом за рік
Витрати, пов'язані з адмініструванням заходів державного нагляду (контролю) (перевірок, штрафних санкцій, виконання рішень/приписів тощо)	-	-	-

грн.

Вид витрат	Витрати на проходження відповідних процедур (витрати часу, витрати на експертизи, тощо)	Витрати безпосередньо на дозволи, ліцензії, сертифікати, страхові поліси (за рік - стартовий)	Разом за рік (стартовий)
Витрати на отримання адміністративних	0	0	0

послуг (дозволів, ліцензій, сертифікатів, атестатів, погоджень, висновків, проведення незалежних/обов'язкових експертиз, сертифікації, атестації тощо) та інших послуг (проведення наукових, інших експертиз, страхування тощо)	0	0	0
---	---	---	---

грн.

Вид витрат

За рік (стартовий)

Витрати на оборотні активи (матеріали, канцелярські товари тощо)

-

Вид витрат

Витрати на оплату праці додатково найманого персоналу (за рік)

Витрати, пов'язані із наймом додаткового персоналу

0

Начальник фінансового управління

Лариса Дідушок

Додаток 2  
до аналізу регуляторного впливу  
проекту рішення Мурованокуриловецької селищної ради  
«Про встановлення ставок місцевих податків  
та зборів на території населених пунктів  
Мурованокуриловецької селищної територіальної  
громади на 2022 рік»

## ТЕСТ Малого підприємництва (М-тест)

### 1. Консультації з представниками мікро- та малого підприємництва щодо оцінки впливу регулювання.

Консультації щодо визначення впливу запропонованого регулювання на суб'єктів малого підприємництва та визначення детального переліку процедур, виконання яких необхідно для здійснення регулювання, проведено розробником у період з 22 березня 2021 року по 12 квітня 2021 року.

Порядковий номер	Вид консультації (публічні консультації прями (круглі столи, наради, робочі зустрічі тощо), інтернет консультації прями (інтернет-форуми, соціальні мережі тощо), запити (до підприємців, експертів, науковців тощо)	Кількість учасників консультацій, осіб	Основні результати консультацій
1	Робочі наради та зустрічі	4	Обговорено запропоновані ставки податків. Отримано інформацію від представників малого бізнесу щодо необхідних ресурсів (витрат часу та матеріальних витрат) на запровадження регулювання
2	Телефонні консультації	15	Обговорено ставки податку та вирішено залишити розміри ставок на рівні запропонованих

**2. Вимірювання впливу регулювання на суб'єктів малого підприємництва (мікро- та малі):**

кількість суб'єктів малого підприємництва, на яких поширюється регулювання: 450 (одиниць), у тому числі малого підприємництва 26 (одиниць) та мікропідприємництва 424 (одиниці).

Питома вага суб'єктів малого підприємництва у загальній кількості суб'єктів господарювання, на яких проблема справляє вплив 100,0 відсотків.

**3. Розрахунок витрат суб'єктів малого підприємництва на виконання вимог регулювання.**

Порядковий номер	Найменування оцінки	У перший рік (стартовий рік впровадження регулювання)	Періодичні (за наступний рік)	Витрати на п'ять років
<b>Оцінка «прямих» витрат суб'єктів малого підприємництва на виконання регулювання</b>				
1	Придбання необхідного обладнання (пристроїв, машин, механізмів)	0	0	0
2	Процедури перевірки та/або постановки на відповідний облік у визначеному органі державної влади чи місцевого самоврядування	0	0	0
3	Процедури експлуатації обладнання (експлуатаційні витрати – витратні матеріали)	0	0	0
4	Процедури обслуговування обладнання (технічне обслуговування)	0	0	0
5	Інші процедури (сплата податків та зборів, визначених рішенням міської ради на 2022 рік), гривень	2815,653 (розрахункова середня сума сплати податків одним суб'єктом малого підприємництва за умови встановлення ставок згідно запропонованого проєкту)		
6	Разом, гривень (сума рядків 1+2+3+4+5)	2815,653		
7	Кількість суб'єктів господарювання, що повинні виконати вимоги		450	



	регулювання, одиниць			
8	<b>Сумарно, гривень</b>	<b>1267043,85</b>		
<b>Оцінка вартості адміністративних процедур суб'єктів малого підприємництва щодо виконання регулювання та звітування</b>				
(Для розрахунку вартості 1 людино-години використовується мінімальна заробітна плата, що згідно прогнозу у 2022 році становитиме 6700 грн. та у погодинному розмірі 40,36 грн., відповідно до Бюджетної резолюції затвердженої Кабінетом Міністрів України)				
9	Процедури отримання первинної інформації про вимоги регулювання	1 год*40,36 грн.=40,36	0	0
10	Процедури виконання вимог регулювання	0,5 год*40,36 грн.=20,18	0	0
11	Процедури офіційного звітування	1 год*40,36 грн.=40,36	0	0
12	Процедури щодо забезпечення процесу перевірок	0	0	0
13	Інші процедури	0	0	0
14	Разом, гривень	100,90	0	0
15	Кількість суб'єктів малого підприємництва, що повинні виконати вимоги регулювання, одиниць		450	
16	<b>Сумарно, гривень</b>	<b>45405,00</b>		

**БЮДЖЕТНІ ВИТРАТИ**  
на адміністрування регулювання для суб'єктів малого і мікропідприємництва

Бюджетні витрати на адміністрування регулювання суб'єктів малого підприємництва, що встановлюється цим рішенням, не підлягають розрахунку, оскільки встановлені нормами Податкового кодексу України.

**4. Розрахунок сумарних витрат суб'єктів малого підприємництва, що виникають на виконання вимог регулювання.**

№	Показник	У перший рік (стартовий рік впровадження регулювання)
1	Оцінка «прямих» витрат суб'єктів малого підприємництва на виконання регулювання	1267043,85
2	Оцінка вартості адміністративних процедур суб'єктів малого підприємництва щодо виконання регулювання та звітування	45405,0
3	Сумарні витрати малого підприємництва на виконання	

	запланованого регулювання	
4	Бюджетні витрати на адміністрування регулювання для суб'єктів малого і мікропідприємництва	0
5	<b>Сумарні витрати на виконання запланованого регулювання</b>	<b>1312448,85</b>

**5. Розроблення корегуючих (пом'якшувальних) заходів для малого підприємництва щодо запропонованого регулювання.**

На основі аналізу визначено, що зазначена сума платежів є прийнятною для суб'єктів малого підприємництва, а впровадження компенсаторних (пом'якшувальних) процедур не потрібно.

Начальник фінансового управління



Лариса ДІДУШОК

**Експертний висновок**  
**постійної комісії селищної ради з питань фінансів, бюджету, планування, соціально-економічного розвитку, інвестицій та міжнародного співробітництва, комунальної власності, житлово-комунального господарства, інфраструктури та транспорту до проекту рішення Мурованокуриловецької селищної ради «Про встановлення ставок місцевих податків і зборів на території Мурованокуриловецької селищної територіальної громади» та аналізу його регуляторного впливу.**

Постійна комісія селищної ради з питань фінансів, бюджету, планування, соціально-економічного розвитку, інвестицій та міжнародного співробітництва, комунальної власності, житлово-комунального господарства, інфраструктури та транспорту на виконання вимог статті 34 Закону України «Про засади державної регуляторної політики у сфері господарської діяльності» розглянула проект рішення Мурованокуриловецької селищної ради «Про встановлення ставок місцевих податків і зборів на території Мурованокуриловецької селищної територіальної громади» з аналізом його регуляторного впливу та встановила наступне.

**Розробником проекту** є управління фінансів Мурованокуриловецької селищної ради. Проект рішення підготовлено на підставі пункту 24 частини 1 статті 26 Закону України «Про місцеве самоврядування в Україні», відповідно до статей 7,8,10,12 розділу I, розділів XII, XIV Податкового кодексу України, постанови Кабінету Міністрів України від 24.05.2017 № 483 «Про затвердження форм типових рішень про встановлення ставок із сплати земельного податку та податку на нерухоме майно, відмінне від земельної ділянки».

**1. Відповідність проекту регуляторного акта принципам державної регуляторної політики, встановленим статтею 4 Закону України «Про засади державної регуляторної політики у сфері господарської діяльності»**  
Проаналізувавши проект регуляторного акта, постійна комісія визначила наступне.

Розробка проекту регуляторного акта необхідна для встановлення регулювання господарських відносин на території громади, чіткого визначення ставок місцевих податків і зборів, які справляються на її території, сприяють ефективному плануванню та наповненню місцевого бюджету.

В цілому при підготовці проекту регуляторного акта витримана послідовність регуляторної діяльності:

- проект відповідає цілям державної регуляторної політики, а також його включено до плану діяльності Мурованокуриловецької селищної ради з підготовки проектів регуляторних актів на 2021 рік (рішення 5 сесії 8 скликання від 12.03.2021 року № 163 «Про затвердження Плану діяльності з підготовки проектів регуляторних актів Мурованокуриловецької селищної ради на 2021 рік»), оприлюднено на офіційному web сайті

Мурованокуриловецької селищної ради в мережі інтернет за посиланням <https://murkur-gromada.gov.ua> );

- розміщено повідомлення про оприлюднення проекту регуляторного акта в газеті «Наше Придністров'я» та на офіційному web сайті Мурованокуриловецької селищної територіальної громади в мережі інтернет за посиланням <https://murkur-gromada.gov.ua/>,
- розміщено проект регуляторного акту разом з аналізом регуляторного впливу на офіційному web сайті Мурованокуриловецької селищної територіальної громади в мережі інтернет за посиланням <https://murkur-gromada.gov.ua/>;
- зауваження та пропозиції до проекту рішення від фізичних та юридичних осіб приймалися протягом місяця за вказаною у повідомленні адресою.

Таким чином, проект регуляторного акту – проект рішення селищної ради «Про встановлення ставок місцевих податків і зборів на території Мурованокуриловецької селищної територіальної громади» відповідає усім принципам державної регуляторної політики, встановленим статтею 4 Закону України «Про засади державної регуляторної політики у сфері господарської діяльності», а саме: доцільність, адекватність, ефективність, збалансованість, передбачуваність, прозорість та врахування громадської думки.

## **2. Відповідність проекту регуляторного акта вимогам статті 8 Закону України «Про засади державної регуляторної політики у сфері господарської діяльності» щодо підготовки аналізу регуляторного впливу.**

Відповідно до Закону України «Про місцеве самоврядування в Україні», Податкового кодексу України повноваження щодо встановлення ставок місцевих податків і зборів покладається на орган місцевого самоврядування.

Прийняття даного рішення необхідне для встановлення чіткого механізму, який сприяє реалізації державної політики в податковій сфері. Враховуючи те, що встановлення місцевих податків і зборів покладено саме на органи місцевого самоврядування, альтернативний метод – неприйняття регуляторного акта призведе до відсутності надходжень до бюджету для вирішення питань соціально-економічного розвитку громади та є неприйнятним.

Прийнятий регуляторний акт впровадить єдину та прозору систему регулювання державної податкової політики на місцевому рівні, впорядкує механізм сплати податків і зборів відповідно до чинного законодавства, врахує особливості соціально-економічної структури громади та зменшує податкове навантаження на окремі категорії громади, установ та організацій, які потребують додаткових пільг зі сплати податків.

Аналізом регуляторного впливу визначено та проаналізовано проблему, яку пропонується розв'язати шляхом регулювання господарських відносин, оцінено важливість цієї проблеми, обґрунтовано, чому визначена проблема не може бути розв'язана за допомогою ринкових механізмів і потребує адміністративного регулювання, визначено очікувані результати від прийняття регуляторного акта, у тому числі здійснено розрахунок очікуваних втрат та

вигод суб'єктів господарювання, громадян та держави внаслідок дії регуляторного акта. Оцінено усі прийняті альтернативні способи досягнення встановлених цілей, аргументовано переваги обраного способу досягнення встановлених цілей. Описано механізми і заходи, які забезпечать розв'язання визначеної проблеми шляхом прийняття запропонованого регуляторного акта та обґрунтовано можливість досягнення встановлених цілей у разі прийняття запропонованого регуляторного акта. Обґрунтовано доведення, що досягнення запропонованим регуляторним актом встановлених цілей є можливим з найменшими втратами для суб'єктів господарювання, громадян та держави, а вигоди, які виникатимуть внаслідок дії запропонованого регуляторного акта виправдовують відповідні витрати у випадку, якщо витрати та/або вигоди не можуть бути кількісно визначені.

Оцінено можливість впровадження та виконання вимог регуляторного акта залежно від ресурсів, якими розпоряджаються органи державної влади, органи місцевого самоврядування, фізичні та юридичні особи, які повинні впроваджувати або виконувати ці вимоги, та ризик впливу зовнішніх чинників на дію запропонованого регуляторного акта. Обґрунтовано строк чинності регуляторного акта, визначено показники результативності регуляторного акта та заходи, за допомогою, яких буде здійснюватися відстеження результативності регуляторного акта в разі його прийняття.

#### **Узагальнений висновок**

Проаналізувавши проект регуляторного акта, постійна комісія селищної ради з питань фінансів, бюджету, планування, соціально-економічного розвитку, інвестицій та міжнародного співробітництва, комунальної власності, житлово-комунального господарства, інфраструктури та транспорту вважає, що проект регуляторного акта – проект рішення селищної ради «Про встановлення ставок місцевих податків і зборів на території Мурованокуриловецької селищної територіальної громади» та аналіз його регуляторного впливу відповідають вимогам статей 4 та 8 Закону України «Про засади державної регуляторної політики у сфері господарської діяльності».

**Голова постійної комісії селищної ради  
з питань фінансів, бюджету, планування,  
соціально-економічного розвитку, інвестицій  
та міжнародного співробітництва,  
комунальної власності, житлово-комунального  
господарства, інфраструктури та транспорту**

  
**Сергій КУШНІР**



## 3 ПОЗАЧЕРГОВОЇ СЕСІЇ

Минуло віторка з ініціативи селищного голови Галини Цибульської була сесія селищної ради 8 скликання. В роботі сесії взяли участь 20 депутатів. На порядок денний було винесено 5 питань.

Депутати надали згоду на безоплатне прийняття до комунальної власності Мурованокуриловецької селищної ради майна, що є державною власністю та знаходиться в оперативному управлінні Центру надання адміністративних послуг районної державної адміністрації, який перебуває в стані ліквідації. Підтримали рішення про зміну засновника комунального підприємства «Крпелішка-С» села Снітків. Так як Снітківська сільська рада припинила свою роботу, то власником підприємства стала Мурованокуриловецька селищна рада.

Про Програму запобігання занесенню та поширенню на території Мурованокуриловецької селищної територіальної громади інфекційних хвороб на 2021-

2022 роки доповідав завідувач відділення організації санітарно-гігієнічних та епідеміологічних досліджень Барського міжрайонного відділу лабораторних досліджень Іван Юрченко. Він зазначив, що санітарно-епідеміологічна ситуація яка склалася в цілому по Україні та в нашій території громаді щодо зростання рівня інфекційних хвороб, є край напруженою. Впродовж 2020 року було зареєстровано 14 нозологічних форм інфекційних захворювань, якими без врахування грипу та ГРВІ переохворіло 212 осіб. На сьогодні вже зареєстровано 10 форм інфекційних захворювань, переохворіли 568 чоловік.

Щодо коронавірусної інфекції, то станом на 12 квітня цього року зареєстровано 2328 підозр, із них – 35 дітей, 115 – медичних працівників, підтверджених методом ПЛР – 741 особа з них дітей – 78, госпіталізовано 82 хворих, померли 12 осіб (Мурован, Курилівці – 5, Роздолівка, Котляжани,

Вищеольчедаїв, Кривохижинці, Рівне, Воронівці, Петримани). Всього проведено 3212 ПЛР-тестів, швидкісних -1498. Найбільша кількість випадків зареєстрована в Мурованих Курилівцях - 280, що становить 65% від загальної кількості. В сільській місцевості найбільше уражені села Роздолівка, Рівне, Дружба, Вербоваць, Дерешова, Перекоринці, Вищеольчедаїв, Снітків, Попелюхи, Жван.

Депутати підтримали рішення про прийняття програми

Секретар селищної ради Сергій Ладан доповідав про внесення змін до складу Погоджувальної ради та лічильної комісії. Депутати ввели до складу Погоджувальної ради Олександра Чорного, до складу лічильної комісії – Ларису Дідюшок.

В різному Сергій Ладан звернувся до керівників фракцій, щоб вони подали своїх представників для створення комісії по призначенню і звільненню керівників в освіті

Світлана КУБЛЯК

Підприємці Сніткова знову зустрілися, але цього разу – з селищним головою Галиною Цибульською. В зібранні взяли участь 11 підприємців. Що стало причиною зустрічі? Староста Снітківського округу Віктор Ольшевський на днях розніс підприємцям-фермерам повідомлення з підмогою служби, що потрібно здати декларацію про майновий стан і доходи за 2020 рік (використання земельної ділянки за ведення товарного сільськогосподарського виробництва) і коментував, як будуть штрафи в разі неповадження. Звучали запитання: чому саме їх розніс Віктор Ольшевський? Яке право він має вказувати кому скільки заплатити, коли вони ще не здали декларацій? Чому староста ще будучи сільським головою підняв ставки плати за оренду землі з 0,3% до 1 відсотка?

Від присутніх підприємців Віктор Цимбалюк ще раз детально проаналізував діяльність фермерів, які одноосібно обробляють свої паї. В них, на жаль, немає страхів та кредитних ресурсів, як у великих агрофірмах. Вирощене зерно вони продають дешевше. Тому виходить, ще дрібні фермери

## СНІТКІВСЬКІ ФЕРМЕРИ ВІДВЕРТО ПРО НАБОЛІЛЕ

працюють безпробитково і звичайно, їм дорогою кожна копійка. Вони не проти сплачувати податки, але щоб асе це було обгрунтовано і в разумних межах. Фермери запевнили, що вони згодні на діловий компроміс. До прикладу, в них є 49 тракторів і коли б звернувся староста, вони б надали техніку на благоустрії.

Віктор Ольшевський роз'яснив, що він розніс повідомлення, бо хотів допомогти листоноші, податковий же раз нагадати фермерам, щоб вони задекларували доходи. Що ж до плати за землю, то він піднімає її до 1 відсотка не одноосібно, а це було рішення більшої депутатів сільської ради.

Зустріч була гострою та емоційною, зрозуміло було, що в людей наболіло. Більшість з них висловлювали невдоволення роботою Віктора Ольшевського як старости села. Селищний голова Галина Цибульська, вислухавши всіх, зазначила, що

повідомлення податкової мала рознести листоноша. Підприємці дійсно повинні задекларувати свої доходи. А ситуація, яка склалася в селі Снітків, загострена та напружена. Влада і бізнес мають працювати спільно. Тоді можна досягнути вагомих результатів. Селищний голова пообіцяла розібратися в усьому і запропонувала скликати в селі збори громадян, щоб люди могли висловити своє бачення проблеми і прийняти компромісне рішення. Також вона пообіцяла, що у віторок та засідання трьох постійних комісій селищної ради був запропонований проект рішення про місцеві податки і збори і запропонувала підприємцям взяти активну участь в його обговоренні. Галина Миколаївна також щиро подякувала керівнику ФГ «Стріла» Віктору Горі за проведений благоустрії в селі Снітків, який є зразком для всієї громади.

Світлана КУБЛЯК

## ЗУСТРІЧ З ГРОМАДОЮ СЕЛА ОБУХІВ

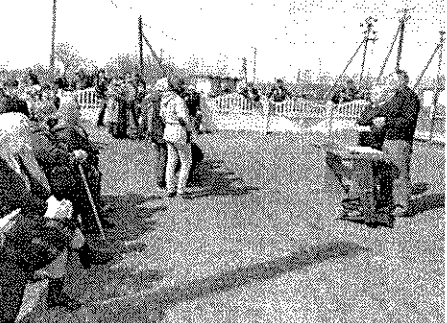
Днями на площі в центрі Обухова зібралося чимало місцевих жителів. В сільських зборах, які проводились з дотриманням карантинних вимог, взяли участь Мурованокуриловецької селищний голова Галина Цибульська, головний лікар центру первинної медико-санітарної допомоги Лариса Сидоренко, начальник аїддлу земельних ресурсів Микола Тарановський, головний спеціаліст управління регіонального розвитку Олександр Третяков, керівник ФГ «Вищеольчедаївське» Володимир Дмитрук та директор ПП «Влад» Володимир Мельник.

На важливих напрямках соціально-економічного розвитку села Обухів детально зупинилися староста Обухівського старостинського округу Василь Гук. Зокрема йшлося про такий важливий проєкт як реконструкція хостелів у місцевій школі. Перші кроки тут вже зроблено, а разом з проєктно-кошторисною документацією вартість робіт складе близько 5 мільйонів гривень. Схвалення жителів громади отримала ініціатива по створенню оздоровчого центру, який дитяме при Обухівській школі. На посаді тренера в оздоровчому центрі працюватиме одна людина. Неодовго в спрадіня ФГ «Вищеольчедаївське» біля

візду в Обухів було встановлено автобусну зупинку. Важливу потребою є розчищення і окультурення місцевого ставу.

Проведення в селі щорічної акції з благоустрою передбачає цілу низку заходів. В селі працюватимуть два робітники по благоустрою – один з них входить в штат старостинського округу, іншого буде залучено від служби зайнятості. А трудитися є над чим – це наведення порядку на кладовищі, ліквідація стихійних сміттєзвалищ, ремонт пам'ятника жертвам Голодомору та обеліска воїнам-односельчанам та інше. Зразковий порядок було наведено біля місцевої школи та сільської церкви.

Активне обговорення викликало питання перенесення Обухівської амбулаторії загальної практики сімейної медицини, якою чимало років заведе сімейний лікар Тамара Філанчук, у приміщення колишньої сільської ради. Головний лікар центру первинної медико-санітарної допомоги Лариса Сидоренко інформувала, що сьогодні приміщення місцевої амбулаторії не відповідає санітарним нормам і фактично зна-



ходиться в аварійному стані. Перенесення амбулаторії в інше будівлю – це єдиний вихід. Оглянувши приміщення колишньої сільської ради, головний лікар епвелілася, що тут є всі умови для облаштування медичної установи. Вирішальне слово у прийнятті необхідного рішення має сказати громада села. Також в Обухові є потреба у приміщеннях, де сьогодні працюватимуть староста, діловод та дільничний офіцер поліції.

З станом справ у Мурованокуриловецькій громаді присутніх ознайомила селищний голова Галина Цибульська. Вона подякувала мешканцям Обухова за довіру та підтримку і запевнила, що працюватиме на результат. Окрема йшлося про питання забезпечення нормального функціонуван-

ня сільського водогону, виплати кредиту, який було взято на його будівництво та розрахунків споживачів за воду. Необхідні роз'яснення надав директор місцевого комунального підприємства Михайло Якимлюк. Завідувача дитячим садком «Колонок» Олена Кодратюк зупинилася на питанні функціонування дошкільного закладу і висловила вдячність керівництву ФГ «Вищеольчедаївське» та підприємцям, які забезпечують садочком продуктами харчування та всім необхідним.

Зустріч в Обухові продовжувалася далі. Кожен хотів отримати відповіді на наболілі питання. Подібні збори дають можливість почути про все, що хвилює людей, і знаходити шляхи розв'язання проблем громади. Володимир САУЛЯК.

## До уваги громадян!

На офіційному сайті Мурованокуриловецької громади <https://murkur-gromada.gov.ua> 15 квітня 2021 року оприлюднено проєкт рішення «Про встановлення ставок місцевих податків та зборів на території населених пунктів Мурованокуриловецької селищної територіальної громади на 2022 рік» з відповідним аналізом регуляторного впливу. До обговорення запрошуються жителі Мурованокуриловецької селищної територіальної громади, депутати селищної ради, члени виконавчого комітету, представники громадських організацій та господарських суб'єктів. Зауваження та пропозиції приймаються до 17:00 години 16 травня 2021 року.

Спосіб надання зауважень та пропозицій – письмово за адресою: 23400, Вінницька область, смт Муровані Курилівці, вул. Соборна, 45, фінансове управління Мурованокуриловецької селищної ради, тел. 2-12-98, 2-12-85 та на електронну адресу: [flnprmtk@gmail.com](mailto:flnprmtk@gmail.com).

## Великдень може пройти онлайн

У Міністерстві охорони здоров'я розповіли, якими можуть бути карантинні обмеження на Великдень. Для церков і храмів уже передбачені заходи, якщо вони розташовані в «жовтій» або «червоній» зонах.



Зачиняти храми на свято влада поки не планує. Рішення про формат і перелік обмежень планують напрацювати впродовж тижня, заявив головний санітарний лікар країни Віктор Ляшко. «У питанні великодніх свят потрібно знайти найоптимальніше й компромісне рішення. Ми хочемо, щоб хтось був у храмі, але з дотриманням усіх обмежень. Хтось же має лишитися назовні. Плюс можливість в форматі Великодній онлайн, який був торік», - сказав В. Ляшко.

Тривають перемовини з релігійними організаціями та їхніми лідерами, але це «важкий діалог»