



СЕЛИДІВСЬКА МІСЬКА РАДА ВИКОНАВЧИЙ КОМІТЕТ

85400, м.Селидове, вул.К.Маркса, 8, тел./факс (06237)7-24-17
E-mail sel.v@dn.gov.ua Веб-сайт: selidovo - rada. gov.ua, код ЄДРПОУ 04052962

Від 17.06.2021 № 02-192/2-1049

Державна регуляторна
служба України
01011, м.Київ, вул.Арсенальна, 9/11

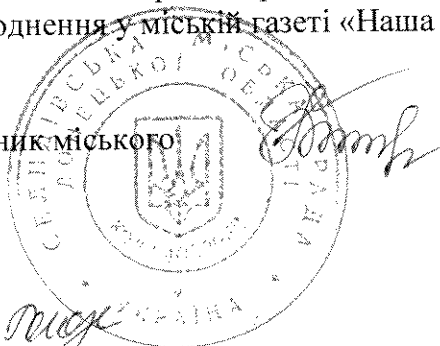
Про надання інформації

Відповідно статті 34 Закону України «Про засади державної регуляторної політики у сфері господарської діяльності» виконком міської ради надає проект регуляторного акту – рішення Селидівської міської ради, аналіз регуляторного впливу проектів рішень та експертний висновок постійної комісії з питань економічної та регуляторної політики, бюджету і фінансів, малого та середнього бізнесу, для надання пропозицій щодо удосконалення проекту регуляторного акту Селидівської міської ради.

Додатки:

1. Копія рішення міської ради від 19.04.2021 №8/5-130 «Про затвердження розпорядження міського голови», розпорядження міського голови від 17.03.2021 №25-р «Про затвердження Плану діяльності з підготовки проектів регуляторних актів» на 2 арк., в 1 прим.;
2. Проект рішення міської ради «Про місцеві податки та збори на території Селидівської міської ради», аналіз регуляторного впливу проекту рішення, звіт про базове відстеження результативності регуляторного акту, експертний висновок постійної комісії на 45 арк., в 1 прим.;
3. Повідомлення про оприлюднення проектів регуляторних актів та оприлюднення у міській газеті «Наша зоря» на 2 арк., в 1 прим.

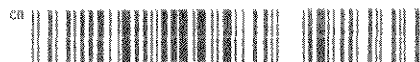
Перший заступник міського
голови



Інна ТЕРЕЩЕНКО

Тетяна ПОГОЗА
(06237)72759
Розробник: Вероніка БОГДАНОВА
(06237)72663

Handwritten signature



Експертний висновок
постійної комісії Селидівської міської ради з питань економічної та регуляторної політики, бюджету і фінансів, малого та середнього бізнесу, щодо регуляторного впливу проекту рішення Селидівської міської ради регуляторного акта «Про місцеві податки та збори на території Селидівської міської територіальної громади»

Постійна комісія з питань економічної та регуляторної політики, бюджету і фінансів, малого та середнього бізнесу, відповідно до Податкового кодексу України, Законів України «Про місцеве самоврядування в Україні», «Про засади державної регуляторної політики у сфері господарської діяльності», розглянула проект рішення міської ради «Про встановлення місцевих податків та зборів на території Селидівської міської територіальної громади», які вводяться в дію з 01 січня 2022 року, встановила наступне.

Розробником регуляторного акту є фінансове управління Селидівської міської ради. Проект рішення підготовлено на підставі Закону України «Про місцеве самоврядування в Україні», Земельного та Податкового кодексів України, Закону України «Про засади державної регуляторної політики у сфері господарської діяльності», Методики проведення аналізу впливу регуляторного акту затвердженої постановою Кабінету Міністрів України від 11.03.2004 №308 із змінами.

Запропонованим проектом передбачено встановлення таких місцевих податків та зборів, як: податок на нерухоме майно, відмінне від земельної ділянки, плата за землю, транспортний податок, туристичний збір, єдиний податок, збір за місця для паркування транспортних засобів.

1. Відповідність проекту регуляторного акту принципам державної регуляторної політики, встановленим статтею 4 Закону України «Про засади державної регуляторної політики у сфері господарської діяльності»

Проаналізувавши проект регуляторного акту, постійна комісія визначає наступне.

Ситуація, яка вплинула на необхідність його розробки свідчить про необхідність державного регулювання господарських відносин з метою вирішення існуючої проблеми.

Відповідно до Податкового кодексу України, відносини, що виникають у сфері справляння податків і зборів, регулюються Податковим кодексом України та відповідно до статті 12 цього Кодексу передбачено, що рішення про встановлення місцевих податків та зборів на певній території, в межах визначених повноважень, приймають сільські, селищні, міські ради та ради об'єднаних територіальних громад.

У період оприлюднення та публічного обговорення змісту проекту рішення міської ради «Про встановлення місцевих податків та зборів на території Селидівської міської територіальної громади», керуючись листом ГУ ДПС у Донецькій області від 16.04.2021 №7732/5/05-99-04-07-15, згідно наданих пропозицій щодо додатку 2.2. проекту рішення, були внесені відповідні зміни.

Виходячи з вищевикладеного, пропонується затвердити:

1.1. Положення про податок на нерухоме майно, відмінне від земельної ділянки (додаток 1):

- Ставки податку на нерухоме майно, відмінне від земельної ділянки (додаток 1.1.);

- Пільги для фізичних та юридичних осіб, надані відповідно до підпункту 266.4.2 пункту 266.4 статті 266 Податкового кодексу України (додаток 1.2.).

Межі розташування (зональності) об'єктів нерухомого майна на території Селидівської міської територіальної громади поділити на 3 зони:

1 зона – м.Селидове;

2 зона – м.Українськ;

3 зона - смт.Цукурине. смт.Вишневе. с.Петрівка. с.Григорівка. с.Новоолексіївка. с.Пустинка. с.Юр'ївка.

1.2. Плата за землю:

1.2.1. Положення про земельний податок (додаток 2):

- Ставки земельного податку на території Селидівської міської територіальної громади (додаток 2.1.);

- Перелік пільг для фізичних та юридичних осіб, наданих відповідно до п.284.1. ст.284 Податкового кодексу України, із сплати земельного податку (додаток 2.2.).

1.3. Положення про транспортний податок (додаток 3):

1.4. Положення про туристичний збір (додаток 4):

- перелік податкових агентів щодо справляння туристичного збору згідно розділу 55 «Тимчасове розміщення» «Класифікації видів економічної діяльності» (додаток 4.1.)

- форма договору щодо справляння туристичного збору (додаток 4.2.);

- перелік документів для укладання договору на справляння туристичного збору, (додаток 4.3.);

1.5. Положення про єдиний податок (додаток 5):

1.6. Положення про збір за місяць для паркування транспортних засобів (додаток 6).

Назви додатків до проекту рішення приведені згідно вимог Податкового кодексу України.

Механізм вирішення проблеми, запропонований у проекті відповідає потребам та ринковим вимогам з урахуванням усіх прийнятних альтернатив.

В цілому при підготовці проекту регуляторного акту витримана послідовність регуляторної діяльності: проект відповідає цілям державної регуляторної політики, а також його включено до плану діяльності з підготовки проектів регуляторних актів на 2022 рік. Повідомлення про оприлюднення проекту рішення Селидівської міської ради, проект рішення «Про місцеві податки та збори на території Селидівської міської територіальної громади», аналіз регуляторного впливу проекту рішення Селидівської міської ради «Про місцеві податки та збори на території Селидівської міської територіальної громади» розміщено 19.04.2021 на офіційному веб-сайті Селидівської міської ради в мережі Інтернет: selidovo-rada.gov.ua та оприлюднено в міській газеті «Наша зоря» в №16 від 29.04.2021.

Таким чином, проект регуляторного акту – проект рішення Селидівської міської ради «Про встановлення місцевих податків та зборів на території Селидівської міської територіальної громади» відповідає усім принципам державної регуляторної політики встановленим статтею 4 Закону України «Про засади державної регуляторної політики у сфері господарської діяльності», а саме: доцільність, адекватність, ефективність, збалансованість, передбачуваність, прозорість та врахування громадської думки.

2. Відповідність проекту регуляторного акта вимогам статті 8 Закону України «Про засади державної регуляторної політики у сфері господарської діяльності» щодо підготовки аналізу регуляторного впливу.

Стосовно вищевказаного проекту рішення підготовлено аналіз регуляторного впливу, який був підготовлений до оприлюднення проекту регуляторного акта з метою одержання зауважень та пропозицій.

Даним аналізом регуляторного впливу визначено та проаналізовано проблему, яку пропонується розв'язати шляхом державного регулювання господарських відносин, а також оцінено важливість цієї проблеми, обґрунтовано, чому визначена проблема не може бути розв'язана за допомогою ринкових механізмів і потребує державного регулювання, або визначена проблема не може бути розв'язана за допомогою діючих регуляторних актів, та розглянуто можливість внесення змін до них.

Визначено очікувані результати прийняття запропонованого регуляторного акта, у тому числі здійснено розрахунок очікуваних витрат та вигод суб'єктів господарювання, громадян та держави внаслідок дії регуляторного акта.

Визначено цілі державного регулювання, та оцінено усі прийнятні альтернативні способи досягнення встановлених цілей, у тому числі ті з них, які не передбачають безпосереднього державного регулювання господарських відносин, аргументовано переваги обраного способу досягнення встановлених цілей. Описано механізми і заходи, які забезпечать розв'язання визначеної проблеми шляхом прийняття запропонованого регуляторного акта та обґрунтовано можливість досягнення встановлених цілей у разі прийняття запропонованого регуляторного акта, та доведено, що досягнення запропонованим регуляторним актом встановлених цілей є можливим з найменшими витратами для суб'єктів господарювання, громадян та держави, а вигоди, які виникатимуть внаслідок дії запропонованого регуляторного акта, виправдовують відповідні витрати у випадку, якщо витрати та/або вигоди не можуть бути кількісно визначені.

Оцінено можливість впровадження та виконання вимог регуляторного акта залежно від ресурсів, якими розпоряджаються органи державної влади, органи місцевого самоврядування, фізичні та юридичні особи, які повинні впроваджувати або виконувати ці вимоги, та ризик впливу зовнішніх чинників на дію запропонованого регуляторного акта.

Обґрунтовано строк чинності регуляторного акта, визначено показники результативності регуляторного акта та заходи, за допомогою, яких буде здійснюватися відстеження результативності регуляторного акта в разі його прийняття.

Узагальнений висновок: Розглянувши поданий проект регуляторного акта - рішення Селидівської міської ради "Про місцеві податки та збори на території Селидівської міської територіальної громади" повідомляємо, що даний проект регуляторного акта та аналіз його регуляторного впливу відповідають вимогам статей 4 та 8 Закону України "Про засади державної регуляторної політики у сфері господарської діяльності".

Голова постійної комісії Селидівської міської ради з питань економічної та регуляторної політики, бюджету і фінансів, малого та середнього бізнесу



Т.С.Мухаметвалієва

11.06.2021



УКРАЇНА

СЕЛИДІВСЬКА МІСЬКА РАДА

Р І Ш Е Н Н Я

від 19.04.2021 № 8/5-130
м. Селидове

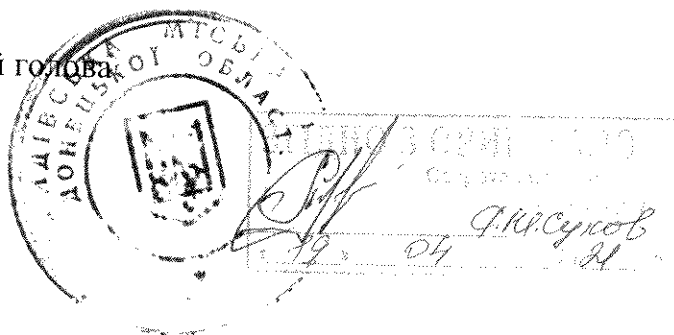
Про затвердження розпорядження
міського голови

З метою забезпечення прозорості у сфері господарської діяльності в частині планування, підготовки проєктів регуляторних актів, відповідно до ст. 7, 32 Закону України «Про засади державної регуляторної політики у сфері господарської діяльності», керуючись ст. 26 Закону України «Про місцеве самоврядування в Україні», міська рада

ВИРІШИЛА:

1. Затвердити розпорядження міського голови від 17.03.2021 № 25-р «Про затвердження Плану діяльності з підготовки проєктів регуляторних актів» (додається).
2. Оприлюднити дане рішення не пізніше ніж у десятиденний строк після його затвердження на офіційному веб-сайті Селидівської міської ради.
3. Визнати таким, що втратило чинність рішення Селидівської міської ради від 10.03.2021 № 8/3-81 «Про затвердження розпорядження міського голови».

Міський голова



В.В.НЕШИН

1947



УКРАЇНА

СЕЛИДІВСЬКА МІСЬКА РАДА

РОЗПОРЯДЖЕННЯ

міського голови

від 17.03.2021 № 25-р
м. Селидове

Про затвердження Плану діяльності з
підготовки проектів регуляторних актів

З метою забезпечення прозорості у сфері господарської діяльності в частині планування, підготовки проектів регуляторних актів, відповідно до ст. 7, 32 Закону України «Про засади державної регуляторної політики у сфері господарської діяльності», керуючись ст.42 Закону України «Про місце самоврядування в Україні»:

1. Викласти в новій редакції План діяльності з підготовки проектів регуляторних актів по Селидівській міській територіальній громаді на 2021 рік (додається).

2. Оприлюднити План діяльності з підготовки проектів регуляторних актів по Селидівській міській територіальній громаді на 2021 рік не пізніше ніж у десятиденний строк після його затвердження на офіційному веб-сайті Селидівської міської ради та у міській газеті «Наша зоря».

3. Вважати таким, що втратило чинність розпорядження міського голови від 03.12.2020 № 109-р.

3. Затвердити дане розпорядження на пленарному засіданні міської ради.

Міський голова

В.В.НЕШИН

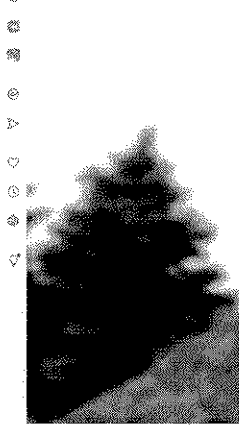
ЗАТВЕРДЖЕНО

Розпорядження
міського голови
17.03.2021 № 25-р

План діяльності з підготовки проєктів регуляторних актів по Селидівській міській територіальній громаді на 2021 рік

Вид проєкту	Назва проєкту	Ціль прийняття проєкту	Строк підготовки проєкту	Найменування органів та підрозділів, відповідальних за розроблення
Рішення міської ради	Про місцеві податки та збори на території Селидівської міської територіальної громади	Виконання вимог чинного податкового законодавства України	I-IV квартал	Фінансове управління міської ради
Рішення міської ради	Про встановлення ставок та пільг із сплати земельного податку на території Селидівської міської територіальної громади	Приведення у відповідність рішення міської ради до норм постанови Кабінету Міністрів України від 24 травня 2017 року №483 «Про затвердження форм типових рішень про встановлення ставок та пільг із сплати земельного податку та податку на нерухомого майно, відмінне від земельної ділянки»	I-IV квартал	Фінансове управління міської ради
Рішення міської ради	Про встановлення ставок та пільг із сплати податку на нерухоме майно, відмінне від земельної ділянки, на території Селидівської міської територіальної громади	Приведення у відповідність рішення міської ради до норм постанови Кабінету Міністрів України від 24 травня 2017 року №483 «Про затвердження форм типових рішень про встановлення ставок та пільг із сплати земельного податку та податку на нерухомого майно, відмінне від земельної ділянки»	I-IV квартал	Фінансове управління міської ради
Рішення міської ради	Про затвердження Методики розрахунку і порядку використання плати за оренду майна комунальної власності Селидівської міської територіальної громади	Підвищення ефективності використання плати за оренду майна комунальної власності Селидівської міської територіальної громади	I-IV квартал	Відділ з питань майна комунальної власності, ЖКГ і благоустрою міської ради

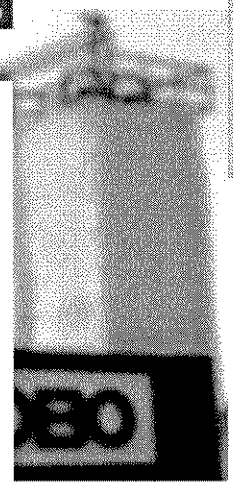
пшення міської ради	Про затвердження Правил благоустрою Селидівської міської територіальної громади	Встановлення норм і правил поведінки суб'єктів у сфері благоустрою, що забезпечить утримання та збереження об'єктів та елементів благоустрою належним чином	II - IV квартали	Відділ з питань майна комунальної власності, ЖКГ і благоустрою міської ради
Рішення виконавчого комітету міської ради	Про затвердження графіка водопостачання населення міст та селищ, розташованих на території Селидівської міської територіальної громади на 2021 рік	Забезпечення водою населення міст та селищ, розташованих на території Селидівської міської територіальної громади, раціонального використання та контролю за питною водою	I-IV квартали	Селидівське виробниче управління водопровідно-каналізаційного господарства комунального підприємства «Компанія «Вода Донбасу»
Рішення виконавчого комітету міської ради	Про затвердження умов проведення конкурсу з визначення підприємства (організації) для здійснення функцій робочого органу при проведенні конкурсу із перевезення пасажирів на міських та приміських автобусних маршрутах загальної користування в межах Селидівської міської територіальної громади	З метою визначення робочого органу по підготовці матеріалів для проведення конкурсу серед перевізників та розробці паспортів автобусних маршрутів пасажирів	II - IV квартали	Відділ економічного і соціального розвитку міської ради
Рішення виконавчого комітету міської ради	Про затвердження умов конкурсу з перевезення пасажирів на міських та приміських автобусних маршруті загальної користування в межах Селидівської міської територіальної громади	З метою визначення умов конкурсу з перевезення пасажирів на міських та приміських автобусних маршрутах загальної користування в межах Селидівської міської територіальної громади, які повинні виконувати автомобільні перевізники, визначені переможцями конкурсу з перевезення пасажирів	II - IV квартали	Відділ економічного і соціального розвитку міської ради



- Додаток 1
- Додаток 2
- Додаток 3
- Додаток 4
- Додаток 5
- Додаток 6
- Додаток 7
- Додаток 8
- Додаток 9
- Додаток 10
- Додаток 11
- Додаток 12
- Додаток 13
- Додаток 14
- Додаток 15
- Додаток 16
- Додаток 17
- Додаток 18
- Додаток 19
- Додаток 20
- Додаток 21
- Додаток 22
- Додаток 23
- Додаток 24
- Додаток 25
- Додаток 26
- Додаток 27
- Додаток 28
- Додаток 29
- Додаток 30
- Додаток 31
- Додаток 32
- Додаток 33
- Додаток 34
- Додаток 35
- Додаток 36
- Додаток 37
- Додаток 38
- Додаток 39
- Додаток 40
- Додаток 41
- Додаток 42
- Додаток 43
- Додаток 44
- Додаток 45
- Додаток 46
- Додаток 47
- Додаток 48
- Додаток 49
- Додаток 50
- Додаток 51
- Додаток 52
- Додаток 53
- Додаток 54
- Додаток 55
- Додаток 56
- Додаток 57
- Додаток 58
- Додаток 59
- Додаток 60
- Додаток 61
- Додаток 62
- Додаток 63
- Додаток 64
- Додаток 65
- Додаток 66
- Додаток 67
- Додаток 68
- Додаток 69
- Додаток 70
- Додаток 71
- Додаток 72
- Додаток 73
- Додаток 74
- Додаток 75
- Додаток 76
- Додаток 77
- Додаток 78
- Додаток 79
- Додаток 80
- Додаток 81
- Додаток 82
- Додаток 83
- Додаток 84
- Додаток 85
- Додаток 86
- Додаток 87
- Додаток 88
- Додаток 89
- Додаток 90
- Додаток 91
- Додаток 92
- Додаток 93
- Додаток 94
- Додаток 95
- Додаток 96
- Додаток 97
- Додаток 98
- Додаток 99
- Додаток 100

ПЛАНУВАННЯ РЕГУЛЯТОРНОЇ ДІЯЛЬНОСТІ

- План діяльності в Урядовому проекті на 2019 рік (зі змінами та доповненнями від 22.04.2019) .doc
- План діяльності в Урядовому проекті на 2020 рік (зі змінами та доповненнями від 24.06.2020) .doc
- План діяльності в Урядовому проекті на 2021 рік (зі змінами та доповненнями від 15.11.2021) .doc
- План діяльності в Урядовому проекті на 2022 рік (зі змінами та доповненнями від 27.03.2022) .doc
- План діяльності в Урядовому проекті на 2023 рік (з урахуванням змін) .doc
- План діяльності на 2013 рік (з урахуванням змін) .doc
- План діяльності на 2014 рік (з урахуванням змін) .doc
- План діяльності на 2015 рік (з урахуванням змін) .doc
- План діяльності на 2016 рік (з урахуванням змін) .doc
- План діяльності на 2017 рік (з урахуванням змін) .doc
- План діяльності на 2018 рік (з урахуванням змін) .doc
- План діяльності на 2019 рік (з урахуванням змін) .doc
- План діяльності на 2020 рік (з урахуванням змін) .doc
- План діяльності на 2021 рік (з урахуванням змін) .doc
- План діяльності на 2022 рік (з урахуванням змін) .doc
- План діяльності на 2023 рік (з урахуванням змін) .doc
- План діяльності на 2024 рік (з урахуванням змін) .doc
- План діяльності на 2025 рік (з урахуванням змін) .doc
- План діяльності на 2026 рік (з урахуванням змін) .doc
- План діяльності на 2027 рік (з урахуванням змін) .doc
- План діяльності на 2028 рік (з урахуванням змін) .doc
- План діяльності на 2029 рік (з урахуванням змін) .doc
- План діяльності на 2030 рік (з урахуванням змін) .doc
- План діяльності на 2031 рік (з урахуванням змін) .doc
- План діяльності на 2032 рік (з урахуванням змін) .doc
- План діяльності на 2033 рік (з урахуванням змін) .doc
- План діяльності на 2034 рік (з урахуванням змін) .doc
- План діяльності на 2035 рік (з урахуванням змін) .doc
- План діяльності на 2036 рік (з урахуванням змін) .doc
- План діяльності на 2037 рік (з урахуванням змін) .doc
- План діяльності на 2038 рік (з урахуванням змін) .doc
- План діяльності на 2039 рік (з урахуванням змін) .doc
- План діяльності на 2040 рік (з урахуванням змін) .doc
- План діяльності на 2041 рік (з урахуванням змін) .doc
- План діяльності на 2042 рік (з урахуванням змін) .doc
- План діяльності на 2043 рік (з урахуванням змін) .doc
- План діяльності на 2044 рік (з урахуванням змін) .doc
- План діяльності на 2045 рік (з урахуванням змін) .doc
- План діяльності на 2046 рік (з урахуванням змін) .doc
- План діяльності на 2047 рік (з урахуванням змін) .doc
- План діяльності на 2048 рік (з урахуванням змін) .doc
- План діяльності на 2049 рік (з урахуванням змін) .doc
- План діяльності на 2050 рік (з урахуванням змін) .doc



АНАЛІЗ РЕГУЛЯТОРНОГО ВПЛИВУ
до проекту рішення Селидівської міської ради
«Про місцеві податки та збори на
території Селидівської міської територіальної громади»

18.03.2021

I. Визначення проблеми

Згідно ст. 10 та пунктом 12.3. ст. 12 Податкового кодексу України законодавчо закріплено право органів місцевого самоврядування встановлювати місцеві податки та збори в межах своїх повноважень.

Податковим кодексом України визначено, що органи місцевого самоврядування приймають рішення про встановлення місцевих податків та зборів та офіційно оприлюднюють до 15 липня року, що передує бюджетному періоду, в якому планується їх застосування, а саме:

- податок на майно (податок на нерухоме майно, відмінне від земельної ділянки (об'єкти житлової та нежитлової нерухомості), транспортний податок, плата за землю);
- єдиний податок;
- збір за місця для паркування транспортних засобів;
- туристичний збір.

Відповідно до пункту 12.3.5 статті 12 Податкового кодексу України, якщо Селидівська міська рада не прийняла рішення про встановлення відповідних місцевих податків і зборів, що є обов'язковими згідно з нормами Податкового кодексу України, такі податки до прийняття рішення справляються виходячи з норм Податкового кодексу із застосуванням їх мінімальних ставок, а плата за землю справляється із застосуванням ставок, які діяли до 31 грудня року, що передує бюджетному періоду, в якому планується застосування плати за землю.

Місцеві податки та збори зараховуються в повному обсязі до місцевого бюджету та, відповідно до діючого законодавства, є джерелом формування загального фонду бюджету територіальної громади, забезпечують збалансованість дохідної частини бюджету та задоволення нагальних потреб громади. Кошти від їх надходження спрямовуються на забезпечення діяльності функціонування бюджетних установ, благоустрій територій територіальної громади, виконання програм соціально-економічного розвитку Селидівської міської територіальної громади, покращення інфраструктури.

Виходячи з вищевикладеного, з метою безумовного виконання Податкового кодексу України, недопущення суперечливих ситуацій, забезпечення дохідної частини місцевого бюджету, виконання програм соціально-економічного розвитку територіальної громади, Селидівська міська рада має прийняти рішення «Про місцеві податки і збори на території Селидівської міської територіальної громади».

Прийняття рішення з даного питання необхідне для прозорого та ефективного встановлення ставок податку на нерухоме майно, відмінне від земельної ділянки, транспортного податку, плати за землю, єдиного податку, туристичного збору, збору за місце для паркування транспортних засобів.

Аналіз втрат до місцевого бюджету:

№ п/п	Назва показника	У разі прийняття рішення «Про місцеві податки та збори»		У разі не прийняття рішення «Про місцеві податки та збори»		Відхилення, тис.грн.
		Ставка, %	Очікувані надходження	Ставка, %	Очікувані надходження	
1.	Податок на нерухоме майно, відмінне від земельної	від 0,12% до 1%, залежно від виду нерухомого майна	1087,6	від 0,10% до 1%, залежно від виду нерухомого майна	988,7	-98,9

	ділянки					
2.	Плата за землю (ставка земельного податку)	від 0,05% до 5%	15122,1	від 0,02% до 3%	14402,0	-720,1
	Разом втрати до бюджету:	X	X	X	X	-819,0

В разі прийняття рішення «Про місцеві податки і збори на 2022 рік» очікується, що в бюджет Селидівської міської територіальної громади надійдуть кошти в сумі 16209,7 тис.грн.

Разом з тим, при прийнятті рішення необхідно забезпечити баланс інтересів суб'єктів господарювання, громадян та органу місцевого самоврядування.

Основні групи, на які проблема справляє вплив:

Групи (підгрупи)	Так	Ні
Громадяни	+	
Органи місцевого самоврядування	+	
Суб'єкти господарювання,	+	
у тому числі суб'єкти малого підприємництва*	+	

Обґрунтування неможливості вирішення проблеми за допомогою ринкових механізмів:

Застосування ринкових механізмів для вирішення вказаної проблеми не є можливим, оскільки здійснення вищезазначених заходів є засобом державного регулювання та відповідно до Податкового кодексу України є компетенцією Селидівської міської ради.

Обґрунтування неможливості вирішення проблеми за допомогою діючих регуляторних актів:

Зазначена проблема не може бути вирішена за допомогою діючих регуляторних актів, оскільки ставки податків та зборів, затверджені рішенням Селидівської міської ради («Про місцеві податки і збори на території Селидівської міської ради» №7/57-1697 від 24.06.2020), застосовувались на 2021 рік не враховуючи території, які надійшли до Селидівської міської територіальної громади у 2021 році.

Метою розроблення даного проекту рішення є забезпечення надходжень до міського бюджету, регламентування відносин щодо сплати місцевих податків і зборів платниками податків: 1) які проживають в межах міста Селидове (фізичні особи - мешканці міста); 2) які зареєстровані відповідно до Закону України «Про державну реєстрацію юридичних осіб, фізичних осіб-підприємців та громадських формувань» та сплачують податки до міського бюджету.

II. Цілі державного регулювання

Основними цілями регулювання є:

- приведення рішень міської ради у відповідність до норм та вимог чинного законодавства;
- відкритість процедури, прозорість дій органу місцевого самоврядування при вирішенні питань щодо механізму справляння та порядок сплати податків та зборів;
- здійснення планування та прогнозування надходжень від місцевих податків та зборів при формуванні бюджету;
- встановлення доцільних та обґрунтованих розмірів ставок місцевих податків і зборів з урахуванням рівня платоспроможності громадян та суб'єктів господарювання та відповідно до потреб місцевого бюджету та Податкового кодексу України;
- встановити пільги щодо сплати місцевих податків і зборів;
- забезпечити своєчасне надходження до міського бюджету місцевих податків та зборів;
- забезпечити відкритість процедури, прозорість дій органу місцевого самоврядування.

III. Визначення та оцінка альтернативних способів досягнення цілей

1. Визначення альтернативних способів

Вид альтернативи	Опис альтернативи
Альтернатива 1 Не прийняття регуляторного акту	Альтернатива не є прийнятною, оскільки у разі неприйняття проекту рішення, відповідно до п.п.12.3.5 п.12.3 ст.12 Податкового кодексу України, будуть застосовуватись мінімальні ставки, плата за землю із застосуванням ставок, які діяли до 31 грудня року, що передує бюджетному періоду, в якому планується застосування плати за землю, що не сприятиме наповненню місцевого бюджету в можливих обсягах. Очікуванні втрати місцевого бюджету в результаті неприйняття рішення складатимуть: 819,0 тис. грн, що не дозволить у повну міру профінансувати заходи соціального, економічного значення Селидівської ТГ (благоустрій, утримання комунальних закладів та інше.)
Альтернатива 2 Прийняття регуляторного акта відповідно до Податкового кодексу України у запропонованому вигляді	Прийняття даного рішення забезпечить досягнення встановлених цілей, чітких та прозорих механізмів справляння та сплати місцевих податків і зборів на території громади та відповідне наповнення місцевого бюджету. Забезпечить фінансову основу самостійності органу місцевого самоврядування. До бюджету територіальної громади орієнтовно надійде 16209,7 тис.грн., що дозволить профінансувати в повному об'ємі дошкільні навчальні заклади, благоустрій та інші соціальні програми та сприятиме підвищенню рівня довіри до місцевої влади. Приведення рішення у відповідність до вимог чинного законодавства. Дотримана процедура прийняття регуляторного акту.
Альтернатива 3 Встановлення максимальних ставок місцевих податків і зборів на території селидівської міської територіальної громади	За рахунок прийняття максимальних ставок можливе перевиконання дохідної частини місцевого бюджету, прогнозується, що додатково може надійти до бюджету 43,2 тис.грн. Прийняття такого рішення призведе до збільшення навантаження на суб'єктів господарювання, що в свою чергу призведе до нарахування пені, штрафних санкцій за несвоєчасну сплату, збільшить недоїмку із сплати податків і зборів. Можливе скорочення кількості зареєстрованих СПД. Можливе виникнення соціальної напруги, непорозуміння між місцевою владою та СПД.

2. Оцінка вибраних альтернативних способів досягнення цілей

Оцінка впливу на сферу інтересів органів місцевого самоврядування

Вид альтернативи	Вигоди	Витрати
Альтернатива 1 Не прийняття регуляторного акта	відсутні	Втрати місцевого бюджету у сумі 819,0 тис. грн., за рахунок сплати податків за мінімальними ставками, а плата за землю із застосуванням ставок, які діяли до 31 грудня року, що передує бюджетному періоду, в якому планується застосування плати за землю
Альтернатива 2 Прийняття регуляторного акта відповідно до Податкового кодексу України.	1. Забезпечить дотримання вимог згідно чинного законодавства, реалізацію наданих органам місцевого самоврядування повноважень; 2. Забезпечення відповідних надходжень до бюджету	1. Пов'язані з розробкою регуляторного акту, контроль за його виконанням, проведення аналізу та заходів відстеження результативності регуляторного акту

	<p>територіальної громади від сплати місцевих податків і зборів.</p> <p>3. Створить сприятливі фінансові можливості місцевої влади для задоволення соціальних та інших потреб територіальної громади.</p> <p>4. Вдосконалить відносини між місцевою владою, органом податкової служби та СГД пов'язаних зі справлянням місцевих податків і зборів.</p>	
Альтернатива 3	<p>1. Забезпечення додаткових надходжень до бюджету територіальної громади від сплати місцевих податків та зборів (прогнозується, що додатково може надійти до бюджету 43,2 тис. грн)</p> <p>2. Створення значних фінансових можливостей місцевої влади для задоволення соціальних та інших потреб територіальної громади.</p>	Існування ризику переходу діяльності суб'єктів господарювання в «тінь» та несплата податків. Підвищення соціальної напруги, що призведе до нерозуміння між місцевою владою та фізичними особами-підприємцями, негативний вплив на довіру до влади.

Оцінка впливу на сферу інтересів громадян

Вид альтернативи	Вигоди	Витрати
Альтернатива 1	Сплата податку за мінімальними ставками, передбаченими Податковим кодексом України	Витрати пов'язані лише з платою за землю.
Альтернатива 2	1. Вирішення соціально-економічних проблем громади за рахунок наповнення дохідної частини місцевого бюджету; Пільги по сплаті податків для окремих категорій громадян.	Сплата місцевих податків і зборів за запропонованими ставками.
Альтернатива 3	Вирішення більшої кількості соціальних проблем міста за рахунок значного зростання дохідної частини місцевого бюджету.	Надмірне податкове навантаження призведе до несвоечасної сплати місцевих податків та зборів, а це в свою чергу до нарахування пені та штрафних санкцій.

Оцінка впливу на сферу інтересів суб'єктів господарювання

Вид альтернативи	Вигоди	Витрати
Альтернатива 1	Сплата податків і зборів за мінімальними ставками, передбаченими Податковим кодексом України	Витрати пов'язані лише з платою за землю.

Альтернатива 2	Сплата податків і зборів за обгрунтованими ставками. Встановлення пільг по сплаті податків для окремих категорій громадян. Відкритість процедури, прозорість дій місцевого самоврядування. Вдосконалив відносини між місцевою владою та суб'єктами господарювання, пов'язаних зі справлянням податків та зборів, оскільки враховані пропозиції суб'єктів підприємницької діяльності.	Затрати часу, необхідні для ознайомлення з рішенням про місцеві податки і збори. Сплата податків за запропонованими ставками. Детальна інформація щодо очікуваних витрат наведено у М-Тест (16209,7 тис.грн.)
Альтернатива 3	Відсутні	За рахунок прийняття максимальних ставок додаткові витрати орієнтовно будуть складати 43,2 тис.грн. Надмірне податкове навантаження спричинить додаткові (непомірні) витрати малого бізнесу.

Станом на 01.01.2021 року у м.Селидове перебуває на обліку суб'єктів господарювання:

Показник	Великі	Середні	Малі	Мікро	Разом*
Кількість суб'єктів господарювання, що підпадають під дію регулювання, одиниць	0	0	0	2265	2265
Питома вага групи у загальній кількості, відсотків	0	0	0	100%	100%

У зв'язку з відсутністю суб'єктів господарювання великого і середнього підприємництва, що підпадають під дію регуляторного акту, витрати на одного суб'єкта господарювання великого і середнього підприємництва, які виникають внаслідок дії регуляторного акта згідно Додатка 2 до Методики проведення аналізу впливу регуляторного акта не розраховувалися.

IV. Вибір найбільш оптимального альтернативного способу досягнення цілей

Рейтинг результативності (досягнення цілей під час вирішення проблеми)	Бал результативності (за чотирибальною системою оцінки)	Коментарі щодо присвоєння відповідного бала
Альтернатива 1	1 - цілі прийняття регуляторного акта не можуть бути досягнуті (проблема продовжує існувати)	Така альтернатива є не прийнятною, оскільки місцеві податки та збори будуть сплачуватися платниками відповідно до Податкового кодексу України за мінімальними ставками, громадяни втраять додаткові пільги. Зменшення надходжень до місцевого бюджету, а це не дозволить профінансувати в повну міру соціально-економічні та інші

		програми. Очікувані втрати до місцевого бюджету складатимуть 819,0 тис.грн. Рішення не буде відповідати вимогам чинного законодавства, та яке не пройшло регуляторну процедуру
Альтернатива 2	3 - цілі прийняття проекту регуляторного акта можуть бути досягнуті майже повною мірою (усі важливі аспекти проблеми існувати не будуть)	Прийняття даного рішення міської ради забезпечить досягнуті встановлених цілей, чітких та прозорих механізмів справляння та сплати місцевих податків і зборів на території міста та відповідне наповнення місцевого бюджету. До бюджету територіальної громади орієнтовно надійде 16209,7 тис. грн. Таким чином, прийняттям вказаного рішення буде досягнуто балансу інтересів громади і платників податків і зборів.
Альтернатива 3	2- цілі прийняття регуляторного акта будуть досягнуті частково	Надмірне податкове навантаження на суб'єктів господарювання визначає вигоди від збільшення дохідної частини бюджету, а саме існує ризик переходу суб'єктів господарювання в «тінь». Балансу інтересів досягнуто не буде.

Рейтинг результативності	Вигоди (підсумок)	Витрати (підсумок)	Обґрунтування відповідного місця альтернативи у рейтингу
Альтернатива 2	Забезпечує досягнення цілей державного регулювання, стабільність надходжень до міського бюджету без погіршення умов для розвитку мікробізнесу, а також належне фінансування програм соціально-економічного розвитку міста.	Витрати пов'язані зі сплатою СГД за запропонованими ставками.	Наповнення місцевого бюджету, збереження кількості суб'єктів господарювання та робочих місць
Альтернатива 3	Додаткові надходження коштів до місцевого бюджету (орієнтовно 43,2 грн.) та спрямування їх на вирішення соціальних проблем територіальної громади .	Надмірне податкове навантаження (43,2 тис.грн.) спричинить занепад малого бізнесу. Додаткове наповнення місцевого бюджету. Надмірне	Надмірне податкове навантаження (43,2 тис.грн.) спричинить занепад малого бізнесу. Додаткове наповнення місцевого бюджету. Надмірне навантаження на СПД, можливе скорочення кількості СПД.

		навантаження на СПД, можливе скорочення кількості СПД.	
Альтернатива 1	Сплата податків за мінімальними ставками, передбаченими Податковим кодексом України	Зменшення надходжень до місцевого бюджету. Сумарні витрати, 819,0 тис. грн.	Зменшення надходжень до місцевого бюджету, підвищення соціальної напруги за причини погіршення якості життя громади

Рейтинг	Аргументи щодо переваги обраної альтернативи / причини відмови від альтернативи	Оцінка ризику зовнішніх чинників на дію запропонованого регуляторного акта
Альтернатива 2	Альтернатива є доцільною. Прийняття рішення забезпечить наповнення місцевого бюджету. Податкове навантаження для платників місцевих податків і зборів не буде надмірним. Досягнення балансу інтересів органу місцевого самоврядування та платників місцевих податків і зборів	Зміни до чинного законодавства: -Податкового кодексу України; -Бюджетного кодексу України; -Земельного кодексу України; та інші закони (зміна мінімальної заробітної плати, прожиткового мінімуму, тощо). Виникнення податкового боргу з несплатою місцевих податків та зборів.
Альтернатива 3	Цілі регулювання можуть бути досягнуті частково. Надмірне податкове навантаження на суб'єктів господарювання знівелює вигоди від значного збільшення дохідної частини місцевого бюджету. Балансу інтересів досягнути неможливо.	Зміни до чинного законодавства: -Податкового кодексу України; -Бюджетного кодексу України; -Земельного кодексу України; та інші закони (зміна мінімальної заробітної плати, прожиткового мінімуму, тощо). Виникнення податкового боргу з несплатою місцевих податків та зборів.
Альтернатива 1	У разі неприйняття регуляторного акта, податок справлятиметься по мінімальним ставкам, що спричинить втрати доходної частини бюджету і відповідно не виконання бюджетних програм. Вказана альтернатива є неприйнятною.	Зміни до чинного законодавства: -Податкового кодексу України; -Бюджетного кодексу України; -Земельного кодексу України; та інші закони (зміна мінімальної заробітної плати, прожиткового мінімуму, тощо).

Таким чином, для реалізації обрано Альтернативу 2 – встановлення економічнообґрунтованих місцевих податків та зборів, що є посильними для платників податків, та забезпечить фінансову основу самостійності органу місцевого самоврядування – Селидівської міської ради.

V. Механізми та заходи, які забезпечать розв'язання визначеної проблеми

В результаті визначення цілі, проведення аналізу поточної ситуації на території Селидівської ТГ, аналітичних показників ГУ ДПС у Донецькій області, інформації Фінансового відділу Селидівської міської ради станом на 01.01.2021 року, проведених засідань та консультацій, основним механізмом, який забезпечить розв'язання визначеної проблеми є встановлення запропонованих місцевих податків і зборів. Заходи, які мають здійснити органи влади для впровадження цього регуляторного акта:

1. Розробка проекту рішення Селидівської міської ради "Про встановлення місцевих податків і зборів» та АРВ до нього.
2. Проведення консультацій з суб'єктами господарювання.

3. Оприлюднення проекту разом з АРВ та отримання пропозицій і зауважень.
4. Підготовка експертного висновку постійної відповідальної комісії щодо відповідності проекту рішення вимогам статей 4, 8 Закону України "Про засади державної регуляторної політики у сфері господарської діяльності".
5. Отримання пропозицій по удосконаленню від Державної регуляторної служби України.
6. Прийняття рішення на засіданні сесії Селидівської міської ради.
7. Оприлюднення рішення у встановленому законодавством порядку.
8. Направлення до контролюючого органу в зазначений законом термін.
9. Проведення заходів з відстеження результативності прийнятого рішення.

За результатами проведених розрахунків очікуваних витрат та вигод СПД, прогнозується, що прийняття зазначеного проекту рішення дозволить забезпечити баланс інтересів суб'єктів господарювання, громадян та органу місцевого самоврядування. А його застосування буде ефективним для вирішення проблеми, зазначеної в розділі І цього АРВ.

VI. Оцінка виконання вимог регуляторного акта залежно від ресурсів, якими розпоряджаються органи виконавчої влади чи органи місцевого самоврядування, фізичні та юридичні особи, які повинні проваджувати або виконувати ці вимоги
 Бюджетні витрати на адміністрування регулювання суб'єктів малого підприємництва не підлягають розрахунку, оскільки встановлені нормами Податкового кодексу України.

Розрахунок витрат на запровадження державного регулювання для суб'єктів малого підприємництва (М-тест) наведено у додатку 4 до Методики проведення аналізу регуляторного акта.

Розрахунок витрат на виконання вимог регуляторного акта до Методики проведення аналізу впливу регуляторного акта не проводився через відсутність суб'єктів господарювання великого та середнього підприємництва.

Органи місцевого самоврядування наділені повноваженнями лише встановлювати ставки місцевих податків та зборів, не змінюючи порядок їх обчислення, сплати та інші адміністративні процедури.

VII. Обґрунтування запропонованого строку дії регуляторного акта

Термін дії зазначеного регуляторного акту на території міста має необмежений термін дії. У разі внесення змін до Податкового кодексу України, відповідні зміни будуть внесені до цього регуляторного акта.

VIII. Визначення показників результативності дії регуляторного акта

-Розмір надходжень до місцевого бюджету, пов'язаних з дією акта.

-Кількість суб'єктів господарювання та/або фізичних осіб, на яких поширюється дія акта.

-Розмір коштів, що витрачатимуться суб'єктами господарювання та/або фізичних осіб, пов'язаними з виконаннями вимог акта.

-Рівень поінформованості суб'єктів господарювання та/або фізичних осіб з основних положень акта.

№ п/п	Назва показника	У разі прийняття рішення про місцеві податки та збори на 2022 рік
1.	Разом надходжень до місцевого бюджету (очікуваний обсяг надходжень), у т.ч.:	16209,7 тис.грн.
	Податок на нерухоме майно, відмінне від земельної ділянки	1087,6 тис.грн.
	Плата за землю	15122,1 тис.грн.
2.	Кількість суб'єктів господарювання та/або фізичних осіб, на яких поширюватиметься дія акта	2265 од.
	Час, що витрачатиметься суб'єктами господарювання та/або фізичними особами, пов'язаними з виконанням вимог акта, години	2 години

на 1 суб'єкта	
Розмір коштів, що витратимуться суб'єктами господарювання та/або фізичних осіб, пов'язаними з виконаннями вимог акту	Розмір коштів вказаний в М-тесті
Рівень поінформованості суб'єктів господарювання та/або фізичних осіб з встановлених розмірів ставок місцевих податків та зборів	Відповідно до частини 5 статті 12 Закону України «Про засади державної регуляторної політики у сфері господарської діяльності» регуляторні акти, прийняті органами та посадовими особами місцевого самоврядування, офіційно оприлюднюються в друкованих засобах масової інформації відповідних рад. Рівень проінформованості суб'єктів господарювання, фізичних осіб з встановлених розмірів ставок місцевих податків та зборів на 2022 рік визначається кількістю осіб, які ознайомляться з ним. На території Селидівської міської ТГ друкованих засобів інформації немає, тому повідомлення про оприлюднення буде розміщено у газеті «Наша зоря», м.Селидове (тираж складає 2000 екземплярів), а регуляторний акт на веб-сайті Селидівської міської ради http://selidovo-rada.gov.ua у рубриці «Регуляторна політика»

- Забезпечення відповідних надходжень до міського бюджету від сплати місцевих податків і зборів;

Надходження до місцевого бюджету від сплати місцевих податків і зборів	фактичні надходження 2020 рік	Очікувані надходження 2021 рік	+/- (2020 до 2021)
Місцеві податки і збори, всього:	27249,1	29322,7	+2073,6
податок на нерухоме майно	955,2	988,7	+33,5
земельний податок	12981,3	14402,0	+1420,7
єдиний податок	13262,5	13872,0	+609,5
транспортний податок	50,2	60,0	+9,8
туристичний збір	0,0	0,0	0,0

- створення фінансових можливостей міської влади для задоволення соціальних та інших потреб міста (% перевиконання планових показників доходів бюджету);

ІХ. Визначення заходів, за допомогою яких здійснюватиметься відстеження результативності дії регуляторного акта

Базове відстеження результативності регуляторного акта буде здійснюватись після набрання чинності цим регуляторним актом шляхом статистичного аналізу показників місцевих податків і зборів, що надходять до міського бюджету.

Повторне відстеження буде здійснюватись через рік після набуття чинності регуляторного акту, в результаті якого відбудеться порівняння показників базового та повторного відстеження.

Відстеження результативності даного рішення буде здійснюватися фінансовим управлінням міської ради статистичним методом з використанням офіційної інформації відділення ГУ ДПС у Донецькій області.

Начальник фінансового
управління Селидівської міської ради



Тетяна РОГОЗА

Погоджено:

Перший заступник міського
голови



Інна ТЕРЕЩЕНКО

ТЕСТ
малого підприємництва (М-Тест)

1. Консультації з представниками мікро-та малого підприємництва щодо оцінки впливу регулювання

Консультації щодо визначення впливу запропонованого регулювання на суб'єктів малого підприємництва та визначення детального переліку процедур, виконання яких необхідно для здійснення регулювання, проведено розробником у період з 10.02.2021 по 12.03.2021 року.

Порядковий номер	Вид консультації (публічні консультації прями (круглі столи, наради, робочі зустрічі тощо), інтернет-консультації прями (інтернет-форуми, соціальні мережі тощо), запити (до підприємців, експертів, науковців тощо)	Кількість учасників консультацій, осіб	Основні результати консультацій (опис)
1	Робочі наради, консультації	5	Обговорені запропоновані ставки місцевих податків та зборів. Надані роз'яснення щодо ставок, які пропонується затвердити

2. Вимірювання впливу регулювання на суб'єктів малого підприємництва (мікро- та малі):

Кількість суб'єктів підприємництва, на яких поширюється регулювання:

- які сплачують податок на нерухоме майно, відмінне від земельної ділянки – 559 од., питома вага у загальній кількості суб'єктів господарювання, на яких справляє вплив 24,7%;
- земельний податок – 1565 од., питома вага у загальній кількості суб'єктів господарювання, на яких справляє вплив 69,1%.

3. Розрахунок витрат суб'єктів малого підприємництва на виконання вимог регулювання

грн.

Порядковий номер	Найменування оцінки	У перший рік (стартовий рік впровадження регулювання)	Періодичні (за наступний рік)	Витрати за п'ять років
Оцінка «прямих» витрат суб'єктів малого підприємництва на виконання регулювання				
1	Придбання необхідного	-	-	-

	обладнання (пристроїв, машин, механізмів)			
2	Процедури перевірки та/або постановки на відповідний облік у визначеному органі державної влади чи місцевого самоврядування	-	-	-
3	Процедури експлуатації обладнання (експлуатаційні витрати – витратні матеріали)	-	-	-
4	Процедури обслуговування обладнання (технічне обслуговування)	-	-	-
5	Інші процедури (сплата місцевих податків та зборів)	7156600	-	-
6	Разом, гривень <i>Формула:</i> <i>(сума рядків 1 + 2 + 3</i> <i>+ 4 + 5)</i>	7156600	-	-
7	Кількість суб'єктів господарювання, що повинні виконати вимоги регулювання, одиниць	2265	-	-
8	Сумарно, гривень	16209699	-	-

Оцінка вартості адміністративних процедур суб'єктів малого підприємництва щодо виконання регулювання та звітування

(для розрахунку застосовується розмір мінімальної заробітної плати станом на 01.01.2021: у місячному розмірі – 6000 гривні; у погодинному розмірі – 36,11 грн.
(Закон України «Про Державний бюджет України на 2021 рік»).

9	Процедури отримання первинної інформації про вимоги регулювання <i>Формула:</i> <i>витрати часу на</i> <i>отримання</i> <i>інформації про</i> <i>регулювання,</i> <i>отримання</i> <i>необхідних форм та</i> <i>заявок X вартість</i> <i>часу суб'єкта малого</i> <i>підприємництва</i>	$1г * 36,11 = 36,11 \text{ грн}$	-	-
---	--	----------------------------------	---	---

	(заробітна плата) X оціночна кількість форм			
10	Процедури організації виконання вимог регулювання Формула: витрати часу на розроблення та впровадження внутрішніх для суб'єкта малого підприємництва процедур на впровадження вимог регулювання X вартість часу суб'єкта малого підприємництва (заробітна плата) X оціночна кількість внутрішніх процедур	2г*36,11=72,22 грн	-	-
11	Процедури офіційного звітування Формула: витрати часу на отримання інформації про порядок звітування щодо регулювання, отримання необхідних форм та визначення органу, що приймає звіти та місяця звітності + витрати часу на заповнення звітних форм + витрати часу на передачу звітних форм (окремо за засобами передачі інформації з оцінкою кількості суб'єктів, що користуються формами засобів – окремо електронна звітність, звітність до органу, поштовим зв'язком тощо) + оцінка витрат часу на корегування (оцінка природного	-	-	-

	<i>рівня помилок)) X вартість часу суб'єкта малого підприємництва (заробітна плата) X оціночна кількість оригінальних звітів X кількість періодів звітності за рік</i>			
12	Процедури щодо забезпечення процесу перевірок <i>Формула:</i> <i>витрати часу на забезпечення процесу перевірок з боку контролюючих органів X вартість часу суб'єкта малого підприємництва (заробітна плата) X оціночна кількість перевірок за рік</i>	-	-	-
13	Інші процедури (уточнити)	-	-	-
14	Разом, гривень <i>Формула:</i> <i>(сума рядків 9 + 10 + 11 + 12 + 13)</i>	108,33	-	-
15	Кількість суб'єктів малого підприємництва, що повинні виконати вимоги регулювання, одиниць	2265	-	-
16	Сумарно, гривень <i>Формула:</i> <i>відповідний стовпчик «разом» X кількість суб'єктів малого підприємництва, що повинні виконати вимоги регулювання (рядок 14 X рядок 15)</i>	245367,45	-	-

**Бюджетні витрати
на адміністрування регулювання суб'єктів малого підприємництва**

Бюджетні витрати органів місцевого самоврядування на адміністрування регулювання суб'єктів малого підприємництва, що встановлюється цим рішенням, не підлягають розрахунку, оскільки встановлені нормами Податкового кодексу України.

4. Розрахунок сумарних витрат суб'єктів малого підприємництва, що виникають на виконання вимог регулювання

грн..

Порядковий номер	Показник	Перший рік регулювання (стартовий)	За п'ять років
1	Оцінка "прямих" витрат суб'єктів малого підприємництва на виконання регулювання	16 209 699,00	81 048 495,00
2	Оцінка вартості адміністративних процедур для суб'єктів малого підприємництва щодо виконання регулювання та звітування	245 367,45	1 226 837,25
3	Сумарні витрати малого підприємництва на виконання запланованого регулювання	16 455 066,45	82 275 332,25
4	Бюджетні витрати на адміністрування регулювання суб'єктів малого підприємництва	0,0	0,0
5	Сумарні витрати на виконання запланованого регулювання	16 455 066,45	82 275 332,25

5. Розроблення коригуючих (пом'якшувальних) заходів для малого підприємництва щодо запропонованого регулювання

Розроблення коригуючих (пом'якшувальних) заходів для малого підприємництва щодо запропонованого регулювання є неможливим, оскільки відповідні норми встановлені Податковим кодексом України і не можуть бути врегульовані на рівні місцевих рад.

Начальник фінансового управління

Тетяна РОГОЗА

Погоджено:

Перший заступник міського голови

Інна ТЕРЕЩЕНКО

СЕЛИДІВСЬКА МІСЬКА РАДА

ОФІЦІЙНИЙ БІБЛІОТЕКА



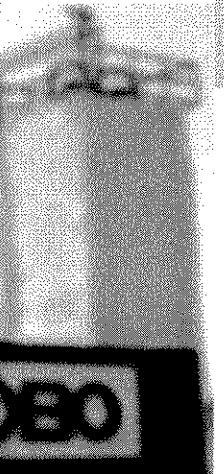
- ГОЛОВНА
- МІСЦЕ
- ІНФОРМАЦІЯ
- НАШІ ВІСНИКИ
- СЛУЖБИ
- ЕЛЕКТРОННІ СЛУЖБИ



- Програма розвитку громади
- Діяльність
- Відділи
- Служби
- Питання громадян
- Питання громадян
- Програма розвитку громади
- Діяльність
- Відділи
- Служби
- Питання громадян
- Питання громадян
- Програма розвитку громади
- Діяльність
- Відділи
- Служби
- Питання громадян
- Питання громадян
- Програма розвитку громади
- Діяльність
- Відділи
- Служби
- Питання громадян
- Питання громадян
- Програма розвитку громади
- Діяльність
- Відділи
- Служби
- Питання громадян
- Питання громадян

АНАЛІЗ РЕГУЛЯТОРНОГО ВОПЛІВУ ДО ПРОЕКТУ РІШЕННЯ СЕЛИДІВСЬКОЇ МІСЬКОЇ РАДИ «ПРО МІСЦЕВІ ПОДАТКИ ТА ЗБОРИ НА ТЕРИТОРІЇ СЕЛИДІВСЬКОЇ МІСЬКОЇ ТЕРИТОРІАЛЬНОЇ ГРОМАДИ»

- Аналіз регуляторного впливу Мисської ради щодо зборів
- Додаток 1.1.doc
- Додаток 1.2.doc
- Додаток 1.doc
- Додаток 2.1.doc
- Додаток 2.2.doc
- Додаток 2.doc
- Додаток 3.doc
- Додаток 4.doc
- Додаток 5.doc
- Додаток 6.doc
- Додаток 7.doc
- Додаток 8.doc
- Додаток 9.doc
- Додаток 10.doc
- Додаток 11.doc
- Додаток 12.doc
- Додаток 13.doc
- Додаток 14.doc
- Додаток 15.doc
- Додаток 16.doc
- Додаток 17.doc
- Додаток 18.doc
- Додаток 19.doc
- Додаток 20.doc
- Додаток 21.doc
- Додаток 22.doc
- Додаток 23.doc
- Додаток 24.doc
- Додаток 25.doc
- Додаток 26.doc
- Додаток 27.doc
- Додаток 28.doc
- Додаток 29.doc
- Додаток 30.doc
- Додаток 31.doc
- Додаток 32.doc
- Додаток 33.doc
- Додаток 34.doc
- Додаток 35.doc
- Додаток 36.doc
- Додаток 37.doc
- Додаток 38.doc
- Додаток 39.doc
- Додаток 40.doc
- Додаток 41.doc
- Додаток 42.doc
- Додаток 43.doc
- Додаток 44.doc
- Додаток 45.doc
- Додаток 46.doc
- Додаток 47.doc
- Додаток 48.doc
- Додаток 49.doc
- Додаток 50.doc
- Додаток 51.doc
- Додаток 52.doc
- Додаток 53.doc
- Додаток 54.doc
- Додаток 55.doc
- Додаток 56.doc
- Додаток 57.doc
- Додаток 58.doc
- Додаток 59.doc
- Додаток 60.doc
- Додаток 61.doc
- Додаток 62.doc
- Додаток 63.doc
- Додаток 64.doc
- Додаток 65.doc
- Додаток 66.doc
- Додаток 67.doc
- Додаток 68.doc
- Додаток 69.doc
- Додаток 70.doc
- Додаток 71.doc
- Додаток 72.doc
- Додаток 73.doc
- Додаток 74.doc
- Додаток 75.doc
- Додаток 76.doc
- Додаток 77.doc
- Додаток 78.doc
- Додаток 79.doc
- Додаток 80.doc
- Додаток 81.doc
- Додаток 82.doc
- Додаток 83.doc
- Додаток 84.doc
- Додаток 85.doc
- Додаток 86.doc
- Додаток 87.doc
- Додаток 88.doc
- Додаток 89.doc
- Додаток 90.doc
- Додаток 91.doc
- Додаток 92.doc
- Додаток 93.doc
- Додаток 94.doc
- Додаток 95.doc
- Додаток 96.doc
- Додаток 97.doc
- Додаток 98.doc
- Додаток 99.doc
- Додаток 100.doc



Звіт про базове відстеження результативності регуляторного акта рішення міської ради «Про місцеві податки та збори на території Селидівської міської територіальної громади»

1. Вид та назва регуляторного акта.

Рішення міської ради «Про місцеві податки та збори на території Селидівської міської територіальної громади»

2. Назва виконавця заходів з відстеження.

Фінансове управління Селидівської міської ради.

3. Цілі прийняття акта:

Основними цілями регулювання є:

- приведення рішень міської ради у відповідність до норм та вимог чинного законодавства;
- відкритість процедури, прозорість дій органу місцевого самоврядування при вирішенні питань щодо механізму справляння та порядок сплати податків та зборів;
- здійснення планування та прогнозування надходжень від місцевих податків та зборів при формуванні бюджету;
- встановлення доцільних та обґрунтованих розмірів ставок місцевих податків і зборів з урахуванням рівня платоспроможності громадян та суб'єктів господарювання та відповідно до потреб місцевого бюджету та Податкового кодексу України;
- встановити пільги щодо сплати місцевих податків і зборів;
- забезпечити своєчасне надходження до міського бюджету місцевих податків та зборів;
- забезпечити відкритість процедури, прозорість дій органу місцевого самоврядування.

4. Строк виконання заходів з відстеження.

з 01.02.2021 року по 10.02.2021 року.

5. Тип відстеження – базове

6. Методи одержання результатів відстеження.

Для проведення базового відстеження використовувався статистичний метод. Відстеження результативності регуляторного акта проведено відповідно до фактичних надходжень до бюджету міста від суб'єктів господарювання, які сплачують місцеві податки і збори.

7. Дані та припущення, на основі яких відстежувалась результативність, а також способи одержання даних.

Враховуючи цілі регулювання, для відстеження результативності регуляторного акта були визначені такі показники результативності:

- обсяг надходжень місцевих податків та зборів до місцевого бюджету;
- рівень проінформованості суб'єктів господарювання – платників місцевих податків і зборів.

СТАТИСТИЧНІ ПОКАЗНИКИ

тис.грн.

Надходження до місцевого бюджету від сплати місцевих податків і зборів	фактичні надходження 2020 рік	Очікувані надходження 2021 рік	+/- (2020 до 2021)
Місцеві податки і збори, всього:	27249,1	29322,7	+2073,6
податок на нерухоме майно	955,2	988,7	+33,5
земельний податок	12981,3	14402,0	+1420,7
єдиний податок	13262,5	13872,0	+609,5
транспортний податок	50,2	60,0	+9,8

8. Оцінка результатів реалізації регуляторного акта.

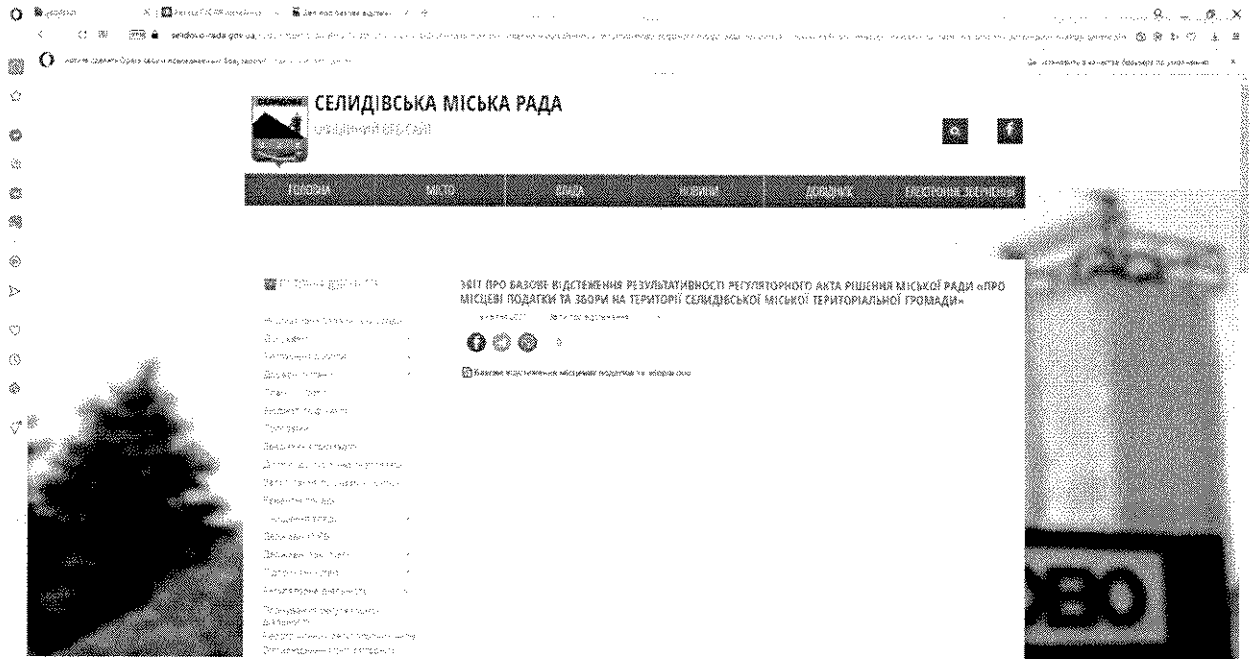
Прийняття даного регуляторного акта дає можливість привести регулювання у відповідність з Податковим кодексом України; забезпечити збалансованість інтересів суб'єктів господарювання, населення та органу місцевого самоврядування; збільшити дохідну частину бюджету міської ради від надходжень місцевих податків і зборів, сприяти її соціально-економічному розвитку .

Оцінка результатів реалізації регуляторного акту та ступінь досягнення мети будуть визначені при повторному відстеженні. Повторне відстеження регуляторного акту буде проведено через рік з дня набрання ним чинності. За результатами повторного відстеження буде визначена ефективність та доцільність регуляторного акту.

Начальник фінансового управління



Тетяна РОГОЗА



ПОВІДОМЛЕННЯ

про оприлюднення проєкту регуляторного акту – проєкт рішення міської ради «Про встановлення місцевих податків і зборів на території Селидівської міської територіальної громади» та аналізу його регуляторного впливу

Відповідно до положень Закону України «Про засади державної регуляторної політики у сфері господарської діяльності» від 11.09.2003 року №1160-ІУ, Методики проведення аналізу регуляторного акту, затвердженої постановою України від 11.03.2004 №308, з метою одержання зауважень та пропозицій від фізичних та юридичних осіб, виконавчий комітет Селидівської міської ради повідомляє про оприлюднення проєкту регуляторного акту «Про встановлення місцевих податків і зборів на території Селидівської міської територіальної громади», який передбачає встановлення місцевих податків та зборів, а саме:

1. Податок на майно в частині:
 - 1) Податок на нерухоме майно, відмінне від земельної ділянки;
 - 2) Про встановлення ставок земельного податку в межах територіальної громади;
 - 3) Транспортний податок;
 - 4) Туристичний збір;
 - 5) Єдиний податок;
 - 6) Збір за місця для паркування транспортних засобів.

Основною метою розроблення документа є встановлення на території Селидівської міської територіальної громади місцевих податків і зборів у відповідності до Податкового кодексу України та з урахуванням вимог Закону України «Про засади державної регуляторної політики у сфері господарської діяльності».

Розробником зазначеного проєкту регуляторного акту є фінансове управління Селидівської міської ради.

Оприлюднення здійснюється шляхом розміщення проєкту рішення та аналізу регуляторного впливу на офіційному сайті Селидівської міської ради selidovo-rada.gov.ua в розділі «Регуляторна діяльність» «Оприлюднення регуляторних актів».

Інформація про строк, протягом якого приймаються зауваження та пропозиції:

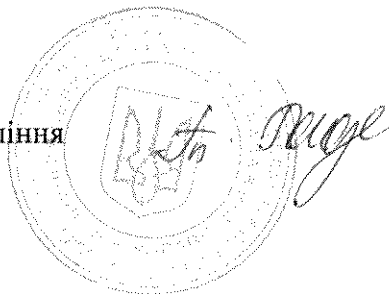
Зауваження та пропозиції щодо проєкту регуляторного акту приймаються у письмовому та/або в електронному вигляді **протягом місяця** з дати оприлюднення регуляторного акту на офіційному сайті міської ради, за адресою:

85400 Донецька обл. м. Селидове, вул. К.Маркса, 8

Фінансове управління міської ради (каб.32), або на електронну адресу:

finansy-selid@ukr.net (тел.для довідок (06237)7-26-63).

Начальник фінансового управління

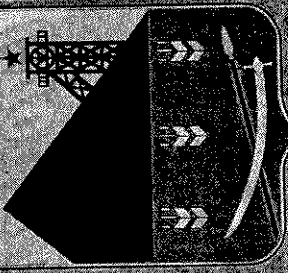


Тетяна РОГОЗА

Селидове, Новопротівка, Українськ, Гриньк, Курахівка, Лукуринськ

Наша Форя

СЕЛИДОВЕ



Селидівська міська газета,
видається з 1938 року

№16
(70667)

Четвер, 29 квітня 2021 р.

Шановні Селидівці!

У цей чудовий день вітаю вас із Першотравнем – святом весни, праці й миру.

1 Травня об'єднує не тільки українців, а й людей по всій Землі. Людей, мрія яких – жити в мирному суспільстві і працювати задля свого добробуту та добробуту своєї країни. Бо саме чесна, сумлінна праця – основа нашого життя, джерело благополуччя сім'ї та суспільства, його морального і фізичного здоров'я.

Висловлюю слова вдячності всім мешканцям за особистий внесок у розвиток нашої громади, міста, за повагу і любов до рідної землі.

Нехай у ваших родинах будуть мир, спокій і добробут.

Селидівський міський голова Віталій НЕШІН.

Зі святом 1 Травня!



Шановні земляки!

Першотравень – це не просто свято весни і праці. Це велике свято єднання всіх, хто розумом і талантом створює головні цінності на Землі. Воно історично утвердилося як день боротьби працівників за свої права.

У цей день ми вшановуємо працюючих людей. Саме такими людьми багата наша Україна. Чималий вклад у трудовий літопис держави внесли і жителі нашої територіальної громади, зокрема шахтарі.

Нехай свято Першотравня буде символом нашої взаємної підтримки і спільної боротьби за гідне життя, за краще майбутнє. Вітаю вас!

Голова територіальної організації профспілки Селидівської міської громади Віталій НЕШІН.

8 ТРАВНЯ - ДЕНЬ ПАМ'ЯТІ ТА ПРИМИРЕННЯ.
9 ТРАВНЯ - ДЕНЬ ПЕРЕМОГИ НАД НАЦИЗМОМ
У ДРУГІЙ СВІТОВІЙ ВІЙНІ

1939-
1945

НІКОЛИ
ЗНОВУ



8 Днів Перемоги!

Шановні ветерани Другої світової війни!

Я нізко вклонюся вам – переживаю у тій жахливій війні. Я знаю, що для нашої країни ця дата – суміш печалі й радості. За роки війни Україна заплатила за свою свободу за право жити на своїй землі більше ніж десятьма мільйонами життів своїх громадян.

З історії відомо, що майже кожна родина втратила на тій війні своїх синів і дочок, братів і чоловіків і рідна земля завжди пам'ятатиме про великий подвиг кожного українського воїна. Ми пишемося тим, що зробили для Перемоги наші земляки.

Дорогі ветерани! Зі святом вас! Я бажаю вам міцного здоров'я, чистого серця і щастя. Радість не пересвідяться у ваших очах. Глибоко вам пошана за ваш мужність і стійкість!

Селидівський міський голова Віталій НЕШІН.

Дорогі ветерани війни і праці, шановні співвітчизники!

Від широго серця і з безмежною вдячністю вітаю вас з великим святом 9 травня – Днем Перемоги!

Відзначаючи це свячenne Дату, ми з вдячністю згадуємо про небувалий героїзм наших співвітчизників, які відстояли свободу рідної землі і врятували світ від фашистської агресії. Духовне, моральне значення Дня Перемоги залишається незмінно великим, а наше ставлення до нього – священним.

Ми знаємо і твердо віримо, що ми непереможні – коли ми разом!

Зі святом вас! Слава Великій Перемозі!

З повагою і вдячністю народний депутат від ОПОЗИЦІЙНОЇ ПЛАТФОРМИ «ЗА БУДУЩЕ НАШОЇ УКРАЇНИ» Віталій НЕШІН.

Де потрапити в омелу?

Як фальсифікують продукти?

Зпочатку року Держпротекторат вилучив понад 31 тону неякісних чи підrobлених продуктів. Українці платять чималі гроші, а отримують неякісний продукт. Як фальсифікують продукти в Україні і як не потрапити на гачок недобросовісних виробників, дізнавався Центр громадського моніторингу та контролю.

ЩО ТАКЕ ФАЛЬСИФІКАЦІЯ?

За інформацією Держпротекторату, фальсифіковані продукти — це ті, у яких осяд, властивості та характеристики спеціально зміннені на протязі зовні і на смак продукція схожа на справжню, але не має повноцінних білків, жирів та вітамінів. Цією ціллю на уважкові вказана нечистота або недостовірність інформації про товар.

Експерти визначають 5 різновидів фальсифікацій, які тісно пов'язані між собою, — асортиментну, якісну, кількісну, інформаційну та вартісну. У разі асортиментної фальсифікації повністю чи частково замінюють продукт на схожий. Наприклад, вершкове масло — на маргарин, вищий сорт борошна — на перший, перекіт у йогурті — на яблучко, лисові горіхи — на волоські тощо.

Внаслідок фальсифікації продукція завжди стає гіршою. Прикладом є використання шоколадної глазурі замість какао-масла у кондитерських виробках, рослинних жирів замість вершків у морозиві, сої, шпигу і сурхожили в ковбасах тощо.

Щодо кількісної фальсифікації, то вона передбачає свідоме обважання чи обмір покупця. За даними Держпротекторату, найбільше обманюють споживачів продавці кавунів.

Для цього використовуються підпильні чи нестандартні гирі, вага яких значно менша.

Інформаційна фальсифікація — це нечестна або викривлена інформація для покупця. Зазвичай вона має в парі із іншими видами фальсифікації. Однак буває так, що продукт своєю улакованістю мігуче інший якісний товар і таким чином обманює споживачів.

За словами фахівців, найчастішим видом фальсифікації є вартісна. Люди купують дешеві харчі за ціною дорогих або ж платять більше за менший обсяг.

НАЙПОПУЛЯРНІШІ ФАЛЬСИФІКАЦІЇ

За даними відомства, найчастіше підrobлюють молоко та молочні продукти, рибу, м'ясо птиці, м'ясо та м'ясопродукти.

У молочному виробництві лідером підrobок, як і раніше, є вершкове масло. Як повідомляють у Держпротектораті, порушень найбільше жирів немолочного походження та невідповідність маркування.

За результатами досліджень, які відокремо проводять спільно із громадською організацією «Стоп фальсифікація» 62% масла на ринку є підrobленим. Окрім вилучення фальсифікованих продуктів, відомство општрафувало виробників підrobленої молочки м'яса та інших харчів на суму 1,6 млн грн. У 11 випадках справи про фальсифікацію передали до правоохоронних органів.

ЯК РОЗПІЗНАТИ ПІДРІВКУ?

За словами фахівців, виявити фальсифікат без лабораторних аналізів майже неможливо. Так споживач не зможе відрізнити за запахом чи смаком підrobлену каву від справжньої. Тому найкраще експерти радять звертати увагу на етикетки й оминати продукцію тих виробників, які були помічені у фальсифікаціях. Інформацію про недобросовісних підприємців часто можна прочитати в новинах чи знайти в інтернеті.

По-друге, фахівці закликають купувати товари у великих магазинах, унікаючи випадкових продавців.

«Опермаркети, пожитиші, їх легше «зловити» і општрафувати. Тому велика частина фальсифікату все ж продається через ярмарки базари, дрібнооптові ринки. Коли ви купуєте щось там, то ризикуйте набратися в значальному супермаркеті», — стверджує президент Національного центру незалежних досліджень експертів «Тест» Валентин Безруккий.

Щодо цни на товар, то вона не завжди є показником підrobки. З одного боку, очевидно, що низька ціна сигналізує про складнішки невисокої якості. Старша експертка проекту ЄС «Відокремлення системи

ПОВІДОМЛЕННЯ

про оприлюднення проекту регуляторного акта — проект рішення міської ради «Про встановлення місцевих податків і зборів на території Селидівської міської територіальної громади» та аналізу його регуляторного впливу

Відповідно до положень Закону України «Про засади державної регуляторної політики у сфері господарської діяльності» від 11.09.2003 року № 1160-IV, Методики проведення аналізу регуляторного акта, затверджені постановою Кабінету Міністрів України від 11.03.2004 № 308, з метою одержання зауважень та пропозицій від фізичних та юридичних осіб, виконавчий комітет Селидівської міської ради повідомляє про оприлюднення проекту регуляторного акта «Про встановлення місцевих податків і зборів на території Селидівської міської територіальної громади», який передбачає встановлення місцевих податків та зборів, а саме:

1. Податок на майно в частині:
 - 1) Податок на нерухоме майно, відмінне від земельної ділянки;
 - 2) Про встановлення ставок земельного податку в межах територіальної громади;
 - 3) Транспорتنний податок;
 - 4) Туристичний збір;
 - 5) Єдиний податок;
- 6) Збір за місця для паркування транспортних засобів.

Основною метою розроблення документа є встановлення на території Селидівської міської територіальної громади місцевих податків і зборів у відповідності до Податкового кодексу України та з урахуванням вимог Закону України «Про засади державної регуляторної політики у сфері господарської діяльності».

Розробником зазначеного проекту регуляторного акта є Фінансове управління Селидівської міської ради.

Оприлюднення здійснюється шляхом розміщення проекту рішення та аналізу регуляторного впливу на офіційному сайті Селидівської міської ради, selidovo-rada.gov.ua в розділі «Регуляторна діяльність» - «Оприлюднення регуляторних актів».

Інформація про строк, протягом якого приймаються зауваження та пропозиції:

Зауваження та пропозиції щодо проекту регуляторного акта приймаються у письмовому та/або в електронному вигляді протягом місяця з дати оприлюднення регуляторного акта на офіційному сайті міської ради за адресою: 85400, Донецька обл., м. Селидове, вул. К.Маркса, 8. Фінансове управління міської ради (каб. 32) або на електронну адресу:

ПРОЄКТ

Про місцеві податки та збори на території Селидівської міської територіальної громади

Керуючись ст.64 Бюджетного кодексу України, Закону України «Про внесення змін до Податкового кодексу України та деяких законів України щодо стимулювання утворення та діяльності сімейних фермерських господарств» №2497-VIII від 10.07.2018, постановою Кабінету Міністрів України №483 від 24.05.2017 «Про затвердження форм типових рішень про встановлення ставок та пільг із сплати земельного податку та податку на нерухоме майно, відмінне від земельної ділянки», ст.266, ст.267, ст.268, ст.274, ст.281, ст.282, ст.284, ст.293 Податкового кодексу України зі змінами та доповненнями, Закону України №466-IX від 16.01.2020 «Про внесення змін до Податкового кодексу України щодо вдосконалення адміністрування податків, усунення технічних та логічних неузгодженостей у податковому законодавстві», Закону України №540-XI від 30.03.2020 «Про внесення змін до деяких законодавчих актів України, спрямованих на забезпечення додаткових соціальних та економічних гарантій у зв'язку з поширенням коронавірусної хвороби (COVID-19), п. 24 ст. 26, ст.69 Закону України «Про місцеве самоврядування в Україні», міська рада

ВИРІШИЛА:

1. Встановити на території Селидівської міської територіальної громади та затвердити ставки податків та зборів згідно додатків:
 - 1.1. Положення про податок на нерухоме майно, відмінне від земельної ділянки (додаток 1):
 - Ставки податку на нерухоме майно, відмінне від земельної ділянки (додаток 1.1.);
 - Перелік пільг для фізичних та юридичних осіб, надані відповідно до підпункту 266.4.2 пункту 266.4 статті 266 Податкового кодексу України (додаток 1.2.).Межі розташування (зональності) об'єктів нерухомого майна на території Селидівської міської територіальної громади поділити на 3 зони:
 - 1 зона – м.Селидове;
 - 2 зона – м.Українськ;
 - 3 зона - смт.Цукурине, смт.Вишневе, с.Петрівка, с.Григорівка, с.Новоолексіївка, с.Пустинка, с.Юр'ївка.
 - 1.2. Плата за землю:
 - 1.2.1. Положення про земельний податок (додаток 2):
 - Ставки земельного податку (додаток 2.1.);
 - Перелік пільг для фізичних та юридичних осіб, наданих відповідно до п.284.1. ст.284 Податкового кодексу України (додаток 2.3.).
 - 1.3. Положення про транспортний податок (додаток 3);
 - 1.4. Положення про туристичний збір (додаток 4):
 - Перелік податкових агентів щодо справляння туристичного збору згідно розділу 55 «Тимчасове розміщування» «Класифікації видів економічної діяльності» (додаток 4.1.)
 - затвердити форму договору про справляння туристичного збору, згідно з

додатком 4.2.:

- затвердити перелік документів для укладання договору на управління туристичного збору, згідно з додатком 4.3.;

1.5. Положення про єдиний податок (додаток 5);

1.6. Положення про збір за місця для паркування транспортних засобів (додаток 6).

2. Фінансовому управлінню міської ради (Рогоза):

- оприлюднити дане рішення на офіційному сайті Селидівської міської ради www.selidovo-rada.gov.ua, та у засобах масової інформації.

- надати рішення до ГУ ДПС у Донецькій області у термін визначений законодавством.

3. Рішення Селидівської міської ради від 24.06.2020 №7/57-1697 «Про місцеві податки та збори на території Селидівської міської ради», від 24.06.2020 №7/57-1698 «Про встановлення ставок та пільг із сплати податку на нерухоме майно, відмінне від земельної ділянки, на території Селидівської міської ради», від 24.06.2020 №7/57-1699 «Про встановлення ставок та пільг із сплати земельного податку на території Селидівської міської ради» визнати такими, що втратили чинність.

4. Координацію за виконанням цього рішення покласти на фінансове управління міської ради, контроль – на першого заступника міського голови (Терещенко) та постійну комісію з економічної та регуляторної політики, бюджету і фінансів, малого та середнього бізнесу (Мухаметвалієва).

5. Дане рішення набирає чинності з дня його офіційного оприлюднення та вводиться в дію з 01.01.2022.

Додаток 1
до рішення міської ради
«Про місцеві податки та збори на
території Селидівської міської
територіальної громади»
ЗАТВЕРДЖЕНО
рішенням Селидівської міської ТГ
№ _____

**Положення
про податок на нерухоме майно, відмінне від земельної ділянки
на території Селидівської міської територіальної громади**

1. Загальні положення.

1.1. Податок на майно складається з:

- податку на нерухоме майно, відмінне від земельної ділянки;
- транспортного податку;
- плати за землю.

1.2. Податок на нерухоме майно, відмінне від земельної ділянки встановлюється на підставі ст.266 Податкового кодексу України.

2. Платники податку.

2.1 Платниками податку є фізичні та юридичні особи, в т.ч. нерезиденти, які є власниками об'єктів житлової та/або нежитлової нерухомості.

2.2. Визначення платників податку в разі перебування об'єктів житлової та/або нежитлової нерухомості у спільній частковій або спільній сумісній власності кількох осіб:

а) якщо об'єкт житлової та/або нежитлової нерухомості перебуває у спільній частковій власності кількох осіб, платником податку є кожна з цих осіб за належну їй частку;

б) якщо об'єкт житлової та/або нежитлової нерухомості перебуває у спільній сумісній власності кількох осіб, але не поділений в натурі, платниками податку є одна з таких осіб-власників, визначена за їх згодою, якщо інше не встановлено судом;

в) якщо об'єкт житлової та/або нежитлової нерухомості перебуває у спільній сумісній власності кількох осіб і поділений між ними в натурі, платником податку є кожна з цих осіб за належну їй частку.

3. Об'єкт оподаткування

3.1. Об'єктом оподаткування є об'єкт житлової та нежитлової нерухомості, в т.ч. його частка.

3.1.1. **об'єкти житлової нерухомості** - будівлі, віднесені відповідно до законодавства до житлового фонду, дачні та садові будинки. Об'єкти житлової нерухомості поділяються на такі типи:

а) житловий будинок - будівля капітального типу, споруджена з дотриманням вимог, встановлених законом, іншими нормативно-правовими актами, і призначена для постійного у ній проживання. Житлові будинки поділяються на житлові будинки садибного типу та житлові будинки квартирної типу різної поверховості:

б) житловий будинок садибного типу - житловий будинок, розташований на окремій земельній ділянці, який складається із житлових та допоміжних (нежитлових) приміщень;

в) прибудова до житлового будинку - частина будинку, розташована поза контуром його капітальних зовнішніх стін, і яка має з основною частиною будинку одну (або більше) спільну капітальну стіну;

г) квартира - ізольоване помешкання в житловому будинку, призначене та придатне для постійного у ньому проживання;

г) котедж - одно-, півтора поверховий будинок невеликої житлової площі для постійного чи тимчасового проживання з присадибною ділянкою;

д) кімнати у багатосімейних (комунальних) квартирах - ізольовані помешкання в квартирі, в якій мешкають двоє чи більше квартиронаймачів;

е) садовий будинок - будинок для літнього (сезонного) використання, який в питаннях нормування площі забудови, зовнішніх конструкцій та інженерного обладнання не відповідає нормативам, установленим для житлових будинків;

є) дачний будинок - житловий будинок для використання протягом року з метою позаміського відпочинку;

3.1.2. Об'єкти нежитлової нерухомості - будівлі, приміщення, що не віднесені відповідно до законодавства до житлового фонду. У нежитловій нерухомості виділяють:

а) будівлі готельні - готелі, мотелі, кемпінги, пансіонати, ресторани та бари, туристичні бази, гірські притулки, табори для відпочинку, будинки відпочинку;

б) будівлі офісні - будівлі фінансового обслуговування, адміністративно-побутові будівлі, будівлі для конторських та адміністративних цілей;

в) будівлі торговельні - торгові центри, універмаги, магазини, криті ринки, павільйони та зали для ярмарків, станції технічного обслуговування автомобілів, їдальні, кафе, закусочні бази та склади підприємств торгівлі й громадського харчування, будівлі підприємств побутового обслуговування;

г) гаражі - гаражі (наземні й підземні) та криті автомобільні стоянки;

г) будівлі промислові та склади;

д) будівлі для публічних виступів (казино, ігорні будинки);

е) господарські (присадибні) будівлі - допоміжні (нежитлові) приміщення, до яких належать сараї, хліви, гаражі, літні кухні, майстерні, вбиральні, погребі, навіси, котельні, бойлерні, трансформаторні підстанції тощо;

є) інші будівлі.

3.1.3. Не є об'єктом оподаткування:

а) об'єкти житлової та нежитлової нерухомості, які перебувають у власності органів державної влади, органів місцевого самоврядування, а також організацій, створених ними в установленому порядку, що повністю утримуються за рахунок відповідного державного бюджету чи місцевого бюджету і є неприбутковими (їх спільній власності);

б) комунальні некомерційні заклади охорони здоров'я, які є неприбутковими і внесені контролюючим органом до Реєстру неприбуткових установ та організацій;

в) об'єкти житлової та нежитлової нерухомості, які розташовані в зонах відчуження та безумовного (обов'язкового) відселення, визначені законом, в т.ч. їх частки;

г) будівлі дитячих будинків сімейного типу, гуртожитки;

д) житлова нерухомість непридатна для проживання, в т.ч. у зв'язку з аварійним станом, визнана такою згідно з рішенням міської ради;

е) об'єкти житлової нерухомості, в тому числі їх частки, що належать дітям-сиротам, дітям, позбавленим батьківського піклування, та особам з їх числа, визнаним такими відповідно до закону, дітям-інвалідам, які виховуються самотніми матерями (батьками), але не більше одного такого об'єкта на дитину;

є) об'єкти нежитлової нерухомості, які використовуються суб'єктами господарювання малого та середнього бізнесу, що провадять свою діяльність в малих архітектурних формах та на ринках;

ж) будівлі промисловості, віднесені до групи "Будівлі промислові та склади", що використовуються за призначенням у господарській діяльності суб'єктів господарювання та не здаються їх власниками в оренду, лізинг, позичку;

з) будівлі, споруди сільськогосподарських товаровиробників (юридичних та фізичних осіб), віднесені до класу "Будівлі сільськогосподарського призначення, лісівництва та рибного господарства" та не здаються їх власниками в оренду, лізинг, позичку».

и) об'єкти житлової та нежитлової нерухомості, які перебувають у власності громадських об'єднань осіб з інвалідністю та їх підприємств;

і) об'єкти нерухомості, що перебувають у власності релігійних організацій, статuti (положення) яких зареєстровано у встановленому законом порядку, та використовуються виключно для забезпечення їхньої статутної діяльності, включаючи ті, в яких здійснюють діяльність засновані такими релігійними організаціями добродійні заклади (притулки, інтернати, лікарні тощо), крім об'єктів нерухомості, в яких здійснюється виробнича та/або господарська діяльність;

ї) будівлі дошкільних та загальноосвітніх навчальних закладів незалежно від форми власності та джерел фінансування, що використовуються для надання освітніх послуг;

к) об'єкти житлової нерухомості, які належать багатодітним або прийомним сім'ям, у яких виховується п'ять та більше дітей.

4. База оподаткування.

4.1. Базою оподаткування є загальна площа об'єкта житлової та нежитлової нерухомості, в т.ч. його часток.

4.2. База оподаткування об'єктів житлової та нежитлової нерухомості, в т.ч. їх часток, які перебувають у власності фізичних осіб, обчислюється контролюючим органом на підставі даних Державного реєстру речових прав на нерухоме майно, що безоплатно надаються органами державної реєстрації прав на нерухоме майно та/або на підставі оригіналів відповідних документів платника податків, зокрема документів на право власності.

4.3. База оподаткування об'єктів житлової та нежитлової нерухомості, в т.ч. їх часток, що перебувають у власності юридичних осіб, обчислюється такими особами самостійно виходячи з загальної площі кожного окремого об'єкта оподаткування на підставі документів, що підтверджують право власності на такий об'єкт.

5. Пільги із сплати податку.

5.1. База оподаткування об'єкта/об'єктів житлової нерухомості, в т.ч. їх часток, що перебувають у власності фізичної особи - платника податку, зменшується:

а) для квартири/квартир незалежно від їх кількості - на 60 кв.м.

б) для будинку/будинків незалежно від їх кількості - на 120 кв. м.

в) для різних типів об'єктів житлової нерухомості, в т.ч. їх часток (у разі одночасного перебування у власності платника податку квартири/квартир та житлового будинку/будинків, у т.ч. їх часток) - на 180 кв.м.

Таке зменшення надається один раз за кожний базовий податковий (звітний) період (рік).

Перелік пільг для фізичних та юридичних осіб, надані відповідно до підпункту 266.4.2 пункту 266.4 статті 266 Податкового кодексу України, із сплати податку на нерухоме майно, відмінне від земельної ділянки, згідно з додатком 1.2.

6. Ставка податку.

6.1. Ставка податку для об'єктів житлової та/або нежитлової нерухомості, що перебуває у власності фізичних та юридичних осіб, встановлюється залежно від місця розташування (зональності) та типів таких об'єктів нерухомості у відсотках, яка не перевищує 1,5% розміру мінімальної заробітної плати, встановленої законом на 1 січня звітного (податкового) року, за 1 кв.м. бази оподаткування.

6.2. Житлова нерухомість, що перебуває у власності фізичних осіб:

- для квартири/квартир незалежно від їх кількості, з площею від 60 кв.м. до 80 кв.м. – **0%**;

- інші житлова нерухомість – **1%**;

Житлова нерухомість, що перебуває у власності юридичних осіб – **1%**.

Ставки податку для видів житлової та нежитлової нерухомості, що перебувають у власності юридичних та фізичних осіб визначено у додатку 1.1. «Ставки податку на нерухоме майно, відмінне від земельної ділянки», до цього положення.

7. Податковий період.

Базовий податковий (звітний) період дорівнює календарному року.

8. Порядок обчислення суми податку.

8.1. Обчислення суми податку з об'єкта/об'єктів житлової нерухомості, які перебувають у власності фізичних осіб, здійснюється контролюючим органом у такому порядку:

а) за наявності у власності платника податку одного об'єкта житлової нерухомості, в т.ч. його частки, податок обчислюється, виходячи з бази оподаткування, зменшеної відповідно до п.п. "а", "б", або "в" п.5 цього Положення з неоподаткованої площі таких об'єктів та відповідної ставки податку;

б) за наявності у власності платника податку більше одного об'єкта житлової нерухомості одного типу, в т.ч. їх часток, податок обчислюється виходячи із сумарної загальної площі таких об'єктів, зменшеної відповідно до п.п. "а" або "б" п.5 цього Положення з неоподаткованої площі таких об'єктів та відповідної ставки податку;

в) за наявності у власності платника податку об'єктів житлової нерухомості різних видів, у т.ч. їх часток, податок обчислюється виходячи із сумарної загальної площі таких об'єктів, зменшеної відповідно до п.п. "в" п.5 цього Положення з неоподаткованої площі таких об'єктів та відповідної ставки податку;

г) сума податку, обчислена з урахуванням п.п. «б» і «в» цього п.п., розподіляється контролюючим органом пропорційно до питомої ваги загальної площі кожного з об'єктів житлової нерухомості.

Обчислення суми податку з об'єкта/об'єктів нежитлової нерухомості, які перебувають у власності фізичних осіб, здійснюється контролюючим органом за місцем податкової адреси (місцем реєстрації) власника такої нерухомості виходячи із загальної площі кожного з об'єктів нежитлової нерухомості та відповідної ставки податку.

8.2. Щодо новоствореного (нововведеного) об'єкта житлової та/або нежитлової нерухомості податок сплачується фізичною особою-платником починаючи з місяця, в якому виникло право власності на такий об'єкт.

8.3. Платники податку – юридичні особи самостійно обчислюють суму податку станом на 1 січня звітного року і до 20 лютого цього ж року подають контролюючому органу за місцезнаходженням об'єкта/об'єктів оподаткування

декларацію за формою, встановленою у порядку, передбаченому ст.46 Податкового Кодексу України, з розбивкою річної суми рівними частками поквартально.

Щодо новоствореного (нововведеного) об'єкта житлової та/або нежитлової нерухомості декларація юридичною особою – платником подається протягом 30 календарних днів з дня виникнення права власності на такий об'єкт, а податок сплачується починаючи з місяця, в якому виникло право власності на такий об'єкт.

9. Порядок обчислення сум податку в разі зміни власника об'єкта оподаткування податком.

9.1. У разі переходу права власності на об'єкт оподаткування від одного власника до іншого протягом календарного року податок обчислюється для попереднього власника за період з 1 січня цього року до початку того місяця, в якому він втратив право власності на зазначений об'єкт оподаткування, а для нового власника - починаючи з місяця, в якому виникло право власності.

10. Порядок сплати податку.

10.1. Податок сплачується за місцем розташування об'єкта оподаткування і зараховується до відповідного бюджету згідно з положеннями Бюджетного кодексу України.

11. Строки сплати податку.

11.1 Податкове зобов'язання за звітний рік з податку сплачується:

а) фізичними особами – протягом 60 днів з дня вручення податкового повідомлення - рішення;

б) юридичними особами – авансовими внесками шокварталу до 30 числа місяця, що наступас за звітним кварталом, які відображаються в річній податковій декларації.

12. Податковий обов'язок

12.1. Податковим обов'язком визначається обов'язок платника сплатити суму податку в порядку і строки, визначені Податковим Кодексом України та цим Положенням.

12.2. Податковий обов'язок виникає у платника за кожним податком і збором.

12.3. Податковий обов'язок є безумовним і першочерговим стосовно інших неподаткових обов'язків платника податків, крім випадків передбачених Податковим Кодексом України.

12.4. Виконання податкового обов'язку може здійснюватися платником податку самостійно або за допомогою свого представника чи податкового агента.

12.5. Відповідальність за невиконання або неналежне виконання податкового обов'язку несе платник податків, крім випадків, визначених Податковим кодексом України.

Додаток 1.1.
до рішення міської ради «Про
місцеві податки та збори на
території Селидівської міської
територіальної громади»
ЗАТВЕРДЖЕНО
рішенням Селидівської міської ТГ
№ _____

СТАВКИ

податку на нерухоме майно, відмінне від земельної ділянки

Ставки встановлюються на території Селидівської міської територіальної громади та вводяться в дію з 01.01.2022.

Адміністративно-територіальні одиниці або населені пункти, або території об'єднаних громад, на які поширюється дія рішення ради:

Код області	Код району	Код згідно КОАТУУ	Найменування адміністративно-територіальної одиниці або населеного пункту, або території об'єднаної територіальної громади
Бюджет Селидівської міської територіальної громади			
05		1413800000	м.Селидове (зона 1)
05		1413870900	м.Українськ (зона 2)
05		1413846500	смт.Цукурине (зона 3)
05		1413845300	смт.Вишневе (зона 3)
05		1422785001	с.Петрівка (зона 3)
05		1422785002	с.Юр'ївка (зона 3)
05		1422785003	с.Григорівка (зона 3)
05		1422785004	с.Новоолексіївка (зона 3)
05		1422785005	с.Пустинка (зона 3)

Класифікація будівель та споруд ²		Ставки податку ³ за 1 кв.м. (% розміру мінімальної заробітної плати)					
Код ²	Найменування ²	Для юридичних осіб			Для фізичних осіб (в т. ч. ФО-П)		
		1 зона ⁴	2 зона ⁴	3 зона ⁴	1 зона ⁴	2 зона ⁴	3 зона ⁴
1	2	3	4	5	6	7	8
11	Будівлі житлові						
111	Будинки одноквартирні						
1110	Будинки одноквартирні⁵						

1110.1	Будинки одноквартирні масової забудови	1	1	1	1	1	1
1110.2	Котеджі та будинки одноквартирні підвищеної комфортності	1	1	1	1	1	1
1110.3	Будинки садибного типу	1	1	1	1	1	1
1110.4	Будинки дачні та садові	1	1	1	1	1	1
112	Будинки з двома та більше квартирами						
1121	Будинки з двома квартирами⁵						
1121.1	Будинки двоквартирні масової забудови	1	1	1	1	1	1
1121.2	Котеджі та будинки двоквартирні підвищеної комфортності	1	1	1	1	1	1
1122	Будинки з трьома та більше квартирами⁵						
1122.1	Будинки багатоквартирні масової забудови	1	1	1	1	1	1
1122.2	Будинки багатоквартирні підвищеної комфортності, індивідуальні	1	1	1	1	1	1
1122.3	Будинки житлові готельного типу	1	1	1	1	1	1
113	Гуртожитки⁵						
1130.1	Гуртожитки для робітників та службовців	-	-	-	-	-	-
1130.2	Гуртожитки для студентів вищих навчальних закладів ⁵	Звільнені від оподаткування (пп. 266.2.2 г) п. 266.2 ст. 266 ПКУ)					
1130.3	Гуртожитки для учнів навчальних закладів ⁵	Звільнені від оподаткування (пп. 266.2.2 г) п. 266.2 ст. 266 ПКУ)					
1130.4	Будинки-інтернати для людей похилого віку та інвалідів ⁵	Звільнені від оподаткування (пп. 266.2.2 г) п. 266.2 ст. 266 ПКУ)					
1130.5	Будинки дитини та сирітські будинки ⁵	Звільнені від оподаткування (пп. 266.2.2 г) п. 266.2 ст. 266 ПКУ)					
1130.6	Будинки для біженців, притулки для бездомних ⁵	Звільнені від оподаткування (пп. 266.2.2 г) п. 266.2 ст. 266 ПКУ)					
1130.9	Будинки для колективного проживання інші ⁵	-	-	-	-	-	-
12	Будівлі нежитлові						
121	Готелі, ресторани та подібні будівлі						
1211	Будівлі готельні						
1211.1	Готелі	0.3	0.3	0.18	0.25	0.25	0.18
1211.2	Мотелі	0.3	0.3	0.18	0.25	0.25	0.18
1211.3	Кемпінги	0.3	0.3	0.18	0.25	0.25	0.18
1211.4	Пансіонати	0.3	0.3	0.18	0.25	0.25	0.18
1211.5	Ресторани та бари	0.3	0.3	0.18	0.25	0.25	0.18
1212	Інші будівлі для тимчасового проживання						
1212.1	Туристичні бази та гірські притулки	0.3	0.3	0.3	0.25	0.25	0.18
1212.2	Дитячі та сімейні табори відпочинку	0.3	0.3	0.18	0.25	0.25	0.18
1212.3	Центри та будинки відпочинку	0.3	0.3	0.18	0.25	0.25	0.18

1212.9	Інші будівлі для тимчасового проживання, не класифіковані раніше	0.3	0.3	0.18	0.25	0.25	0.18
122	Будівлі офісні						
1220	Будівлі офісні⁵						
1220.1	Будівлі органів державного та місцевого управління ⁵	Звільнені від оподаткування (пп. 266.2.2 а) п. 266.2 ст. 266 ПКУ)					
1220.2	Будівлі фінансового обслуговування	0.3	0.3	0.18	0.25	0.25	0.18
1220.3	Будівлі органів правосуддя ⁵	-	-	-	-	-	-
1220.4	Будівлі закордонних представництв ⁵	-	-	-	-	-	-
1220.5	Адміністративно-побутові будівлі промислових підприємств	0.3	0.3	0.18	0.25	0.25	0.18
1220.9	Будівлі для конторських та адміністративних цілей інші	0.3	0.3	0.18	0.25	0.25	0.18
123	Будівлі торговельні						
1230	Будівлі торговельні						
1230.1	Торгові центри, універмаги, магазини	0.3	0.3	0.18	0.25	0.25	0.18
1230.2	Криті ринки, павільйони та зали для ярмарків	0.3	0.3	0.18	0.25	0.25	0.18
1230.3	Станції технічного обслуговування автомобілів	0.3	0.3	0.18	0.25	0.25	0.18
1230.4	Їдальні, кафе, закусочні та т. ін.	0.3	0.3	0.18	0.25	0.25	0.18
1230.5	Бази та склади підприємств торгівлі й громадського харчування	0.3	0.3	0.18	0.25	0.25	0.18
1230.6	Будівлі підприємств побутового обслуговування	0.3	0.3	0.18	0.25	0.25	0.18
1230.9	Будівлі торговельні інші	0.3	0.3	0.18	0.25	0.25	0.18
124	Будівлі транспорту та засобів зв'язку						
1241	Вокзали, аеровокзали, будівлі засобів зв'язку та пов'язані з ними будівлі						
1241.1	Автовокзали та інші будівлі автомобільного транспорту	0.3	0.3	0.18	0.25	0.25	0.18
1241.2	Вокзали та інші будівлі залізничного транспорту	0.3	0.3	0.18	0.25	0.25	0.18
1241.3	Будівлі міського електротранспорту	-	-	-	-	-	-
1241.4	Аеровокзали та інші будівлі повітряного транспорту	-	-	-	-	-	-
1241.5	Морські та річкові вокзали, маяки та пов'язані з ними будівлі	-	-	-	-	-	-
1241.6	Будівлі станцій підвісних та канатних доріг	-	-	-	-	-	-
1241.7	Будівлі центрів радіо- та телевізійного мовлення, телефонних станцій, телекомунікаційних центрів та т. ін.	0.3	0.3	0.18	0.25	0.25	0.18

1241.8	Ангари для літаків, локомотивні, вагонні, трамвайні та тролейбусні депо	-	-	-	-	-	-
1241.9	Будівлі транспорту та засобів зв'язку інші	0.3	0.3	0.18	0.25	0.25	0.18
1242	Гаражі						
1242.1	Гаражі наземні	0.3	0.3	0.18	0.1	0.1	0.1
1242.2	Гаражі підземні	0.3	0.3	0.18	0.1	0.1	0.1
1242.3	Стоянки автомобільні криті	0.3	0.3	0.18	0.1	0.1	0.1
1242.4	Навіси для велосипедів	0.3	0.3	0.18	0.1	0.1	0.1
125	Будівлі промислові та склади						
1251	Будівлі промислові⁵						
1251.1	Будівлі підприємств машинобудування та металообробної промисловості ⁵	-	-	-	-	-	-
1251.2	Будівлі підприємств чорної металургії ⁵	-	-	-	-	-	-
1251.3	Будівлі підприємств хімічної та нафтохімічної промисловості ⁵	-	-	-	-	-	-
1251.4	Будівлі підприємств легкої промисловості ⁵	0.3	0.3	0.18	0.25	0.25	0.18
1251.5	Будівлі підприємств харчової промисловості ⁵	0.3	0.3	0.18	0.25	0.25	0.18
1251.6	Будівлі підприємств медичної та мікробіологічної промисловості ⁵	0.3	0.3	0.18	0.25	0.25	0.18
1251.7	Будівлі підприємств лісової, деревообробної та целюлозно-паперової промисловості ⁵	0.3	0.3	0.18	0.25	0.25	0.18
1251.8	Будівлі підприємств будівельної індустрії, будівельних матеріалів та виробів, скляної та фарфоро-фаянсової промисловості ⁵	0.3	0.3	0.18	0.25	0.25	0.18
1251.9	Будівлі інших промислових виробництв, включаючи поліграфічне ⁵	0.3	0.3	0.18	0.25	0.25	0.18
1252	Резервуари, силоси та склади						
1252.1	Резервуари для нафти, нафтопродуктів та газу	0.3	0.3	0.18	0.25	0.25	0.18
1252.2	Резервуари та ємності інші	0.3	0.3	0.18	0.25	0.25	0.18
1252.3	Силоси для зерна	0.3	0.3	0.18	0.25	0.25	0.18
1252.4	Силоси для цементу та інших сипучих матеріалів	0.3	0.3	0.18	0.25	0.25	0.18
1252.5	Склади спеціальні товарні	0.3	0.3	0.18	0.25	0.25	0.18
1252.6	Холодильники	0.3	0.3	0.18	0.25	0.25	0.18
1252.7	Складські майданчики	0.3	0.3	0.18	0.25	0.25	0.18
1252.8	Склади універсальні	0.3	0.3	0.18	0.25	0.25	0.18
1252.9	Склади та сховища інші	0.3	0.3	0.18	0.25	0.25	0.18
126	Будівлі для публічних виступів, закладів освітнього, медичного та оздоровчого призначення						
1261	Будівлі для публічних виступів						

1261.1	Театри, кінотеатри та концертні зали	0,3	0,3	0,18	0,25	0,25	0,18
1261.2	Зали засідань та багатопільові зали для публічних виступів	0,3	0,3	0,18	0,25	0,25	0,18
1261.3	Цирки	0,3	0,3	0,18	0,25	0,25	0,18
1261.4	Казино, ігорні будинки	0,3	0,3	0,18	0,25	0,25	0,18
1261.5	Музичні та танцювальні зали, дискотеки	0,3	0,3	0,18	0,25	0,25	0,18
1261.9	Будівлі для публічних виступів інші	0,3	0,3	0,18	0,25	0,25	0,18
1262	Музеї та бібліотеки						
1262.1	Музеї та художні галереї ⁵	-	-	-	-	-	-
1262.2	Бібліотеки, книгосховища ⁵	0,3	0,3	0,18	0,25	0,25	0,18
1262.3	Технічні центри	0,3	0,3	0,18	0,25	0,25	0,18
1262.4	Планетарії ⁵	-	-	-	-	-	-
1262.5	Будівлі архівів ⁵	-	-	-	-	-	-
1262.6	Будівлі зоологічних та ботанічних садів ⁵	-	-	-	-	-	-
1263	Будівлі навчальних та дослідних закладів						
1263.1	Будівлі науково-дослідних та проектно-вишукувальних установ	-	-	-	-	-	-
1263.2	Будівлі вищих навчальних закладів	-	-	-	-	-	-
1263.3	Будівлі шкіл та інших середніх навчальних закладів ⁵	Будівлі загальноосвітніх навчальних закладів незалежно від форми власності та джерел фінансування, що використовуються для надання освітніх послуг, звільнені від оподаткування (пп. 266.2.2 і) п. 266.2 ст. 266 ПКУ)					
1263.4	Будівлі професійно-технічних навчальних закладів ⁵	-	-	-	-	-	-
1263.5	Будівлі дошкільних та позашкільних навчальних закладів ⁵	Будівлі дошкільних навчальних закладів, що використовуються для надання освітніх послуг, звільнені від оподаткування (пп. 266.2.2 і) п. 266.2 ст. 266 ПКУ)					
1263.6	Будівлі спеціальних навчальних закладів для дітей з фізичними або розумовими вадами ⁵	-	-	-	-	-	-
1263.7	Будівлі закладів з фахової перепідготовки	-	-	-	-	-	-
1263.8	Будівлі метеорологічних станцій, обсерваторій ⁵	-	-	-	-	-	-
1263.9	Будівлі освітніх та науково-дослідних закладів інші ⁵	-	-	-	-	-	-
1264	Будівлі лікарень та оздоровчих закладів						
1264.1	Лікарні багатопрофільні територіального обслуговування, навчальних закладів ⁵	0,3	0,3	0,18	0,25	0,25	0,18
1264.2	Лікарні профільні, диспансери ⁵	-	-	-	-	-	-
1264.3	Материнські та дитячі реабілітаційні центри, пологові будинки ⁵	-	-	-	-	-	-

1264.4	Поліклініки, пункти медичного обслуговування та консультації ⁵	0.3	0.3	0.18	0.25	0.25	0.18
1264.5	Шпитали виправних закладів, в'язниць та збройних сил ⁵	-	-	-	-	-	-
1264.6	Санаторії, профілакторії та центри функціональної реабілітації ⁵	-	-	-	-	-	-
1264.9	Заклади лікувально-профілактичні та оздоровчі інші ⁵	0.3	0.3	0.18	0.25	0.25	0.18
1265	Зали спортивні ⁵						
1265.1	Зали гімнастичні, баскетбольні, волейбольні, тенісні та т. ін.	0.3	0.3	0.18	0.25	0.25	0.18
1265.2	Басейни криті для плавання	0.3	0.3	0.18	0.25	0.25	0.18
1265.3	Хокейні та льодові стадіони криті	-	-	-	-	-	-
1265.4	Манежі легкоатлетичні	-	-	-	-	-	-
1265.5	Тири	-	-	-	-	-	-
1265.6	Зали спортивні інші	0.3	0.3	0.18	0.25	0.25	0.18
127	Будівлі нежитлові інші						
1271	Будівлі сільськогосподарського призначення, лісівництва та рибного господарства ⁵						
1271.1	Будівлі для тваринництва ⁵	Будівлі, споруди сільськогосподарських товаровиробників, призначені для використання безпосередньо у сільськогосподарській діяльності, звільнені від оподаткування (пп. 266.2.2 ж) п. 266.2 ст. 266 ПКУ)					
1271.2	Будівлі для птахівництва ⁵						
1271.3	Будівлі для зберігання зерна ⁵						
1271.4	Будівлі силосні та сінажні ⁵						
1271.5	Будівлі для садівництва, виноградарства та виноробства ⁵						
1271.6	Будівлі тепличного господарства ⁵						
1271.7	Будівлі рибного господарства ⁵						
1271.8	Будівлі підприємств лісівництва та звірівництва ⁵						
1271.9	Будівлі сільськогосподарського призначення інші ⁵	0.3	0.3	0.18	0.25	0.25	0.18
1272	Будівлі для культової та релігійної діяльності ⁵						
1272.1	Церкви, собори, костьоло, мечеті, синагоги тощо ⁵	Об'єкти нерухомості, що перебувають у власності релігійних організацій, статuti (положення) яких зареєстровано у встановленому законом порядку, та використовуються виключно для забезпечення їхньої статутної діяльності, включаючи ті, в яких здійснюють діяльність засновані такими релігійними організаціями добродійні заклади (притулки, інтернати, лікарні тощо), крім об'єктів нерухомості, в яких здійснюється виробнича та/або господарська діяльність, звільнені від оподаткування (пп. 266.2.2 и) п. 266.2 ст. 266 ПКУ)					
1272.2	Похоронні бюро та ритуальні зали	0.3	0.3	0.18	0.25	0.25	0.18
1272.3	Цвинтарі та крематорії ⁵	-	-	-	-	-	-
1273	Пам'ятки історичні та такі, що охороняються державою ⁵						
1273.1	Пам'ятки історії та архітектури ⁵	-	-	-	-	-	-
1273.2	Археологічні розкопки, руїни та історичні місця, що охороняються	-	-	-	-	-	-

	державною ⁵						
1273.3	Меморіали, художньо-декоративні будівлі, статуї ⁵	-	-	-	-	-	-
1274	Будівлі інші, не класифіковані раніше⁵						
1274.1	Казарми збройних сил ⁵	-	-	-	-	-	-
1274.2	Будівлі міліцейських та пожежних служб ⁵	-	-	-	-	-	-
1274.3	Будівлі виправних закладів, в'язниць та слідчих ізоляторів ⁵	-	-	-	-	-	-
1274.4	Будівлі лазень та пралень	0,3	0,3	0,18	0,25	0,25	0,18
1274.5	Будівлі з облаштування населених пунктів	0,3	0,3	0,18	0,25	0,25	0,18

¹ У разі встановлення ставок податку, відмінних на територіях різних населених пунктів адміністративно-територіальної одиниці, за кожним населеним пунктом ставки затверджуються окремими додатками.

² Класифікація будівель та споруд, код та найменування зазначаються відповідно до Державного класифікатора будівель та споруд ДК 018-2000, затвердженого наказом Держстандарту від 17 серпня 2000 р. № 507.

³ Ставки податку встановлюються з урахуванням норм підпункту 12.3.7 пункту 12.3 статті 12, пункту 30.2 статті 30, пункту 266.2 статті 266 Податкового кодексу України і зазначаються десятковим дробом з трьома (у разі потреби чотирма) десятковими знаками після коми.

⁴ У разі визначення у рішенні про оподаткування податком на нерухоме майно, відмінне від земельної ділянки, зон адміністративно-територіальної одиниці, щодо якої приймається рішення, ставки встановлюються залежно від зони. Без урахування зони ставки зазначаються у графі "І зона".

⁵ Об'єкти нерухомості, що класифікуються за цим підкласом, звільняються/можуть звільнитися повністю або частково від оподаткування податком на нерухоме майно, відмінне від земельної ділянки, відповідно до норм підпункту 266.2.2 пункту 266.2 та пункту 266.4 статті 266 Податкового кодексу України.

Додаток 1.2.

до рішення міської ради «Про місцеві податки та збори на території Селидівської міської територіальної громади»

ЗАТВЕРДЖЕНО

рішенням Селидівської міської ТГ

№ _____

ПЕРЕЛІК

пільг для фізичних та юридичних осіб, наданих відповідно до п.п.266.4.2 п.266.4 ст.266 Податкового кодексу України, із сплати податку на нерухоме майно, відмінне від земельної ділянки¹

Пільги встановлюються на території Селидівської міської територіальної громади та вводяться в дію з 01.01.2022.

Адміністративно-територіальні одиниці або населені пункти, або території об'єднаних територіальних громад, на які поширюється дія рішення ради:

Код області	Код району	Код згідно з КОАТУУ	Найменування адміністративно-територіальної одиниці або населеного пункту, або території об'єднаної територіальної громади
Бюджет Селидівської міської територіальної громади			
05		1413800000	м.Селидове (зона 1)
05		1413870900	м.Українськ (зона 2)
05		1413846500	смт.Цукурине (зона 3)
05		1413845300	смт.Вишневе (зона 3)
05		1422785001	с.Петрівка (зона 3)
05		1422785002	с.Юр'ївка (зона 3)
05		1422785003	с.Григорівка (зона 3)
05		1422785004	с.Новоолексіївка (зона 3)
05		1422785005	с.Пустинка (зона 3)

Група платників, категорія/класифікація будівель та споруд	Розмір пільги (% суми податкового зобов'язання за рік)
Від сплати звільнюються об'єкти житлової та/або нежитлової нерухомості, при умові, що вони не використовуються їх власниками з метою одержання доходів. Пільга застосовується лише для одного об'єкта нерухомості:	
- інваліди I та II групи, в тому числі їх частки об'єктів житлової та/або нежитлової нерухомості, у разі надання до контролюючого органу відповідних документів:	100%
- пенсіонери (за віком):	100%
- ветерани війни та особи, на яких поширюється дія Закону України «Про статус ветеранів війни, гарантії їх соціального захисту»:	100%

- фізичні особи, визнані законом особами, які постраждали внаслідок Чорнобильської катастрофи;	100%
- одинокі матері (батьки), опікуни;	100%
- учасники АТО;	100%
- об'єкти житлової нерухомості, які належать багатодітним або прийомним сім'ям, у яких виховується п'ять та більше дітей	100%
об'єкти житлової та нежитлової нерухомості, які перебувають у власності органів державної влади, органів місцевого самоврядування, а також організацій, створених ними в установленому порядку, що повністю утримуються за рахунок відповідного державного бюджету чи місцевого бюджету і є неприбутковими (їх спільній власності);	100%
Комунальні некомерційні заклади охорони здоров'я, які є неприбутковими і внесені контролюючим органом до Реєстру неприбуткових установ та організацій	100%
об'єкти житлової та нежитлової нерухомості, які розташовані в зонах відчуження та безумовного (обов'язкового) відселення, визначені законом, в тому числі їх частки	100%
будівлі дитячих будинків сімейного типу; гуртожитки	100%
житлова нерухомість непридатна для проживання, в тому числі у зв'язку з аварійним станом, визнана такою згідно з рішенням міської ради.	100%
об'єкти житлової нерухомості, в тому числі їх частки, що належать дітям-сиротам, дітям, позбавленим батьківського піклування, та особам з їх числа, визнаним такими відповідно до закону, дітям-інвалідам, які виховуються одинокими матерями (батьками), але не більше одного такого об'єкта на дитину;	100%
об'єкти нежитлової нерухомості, які використовуються суб'єктами господарювання малого та середнього бізнесу, що провадять свою діяльність в малих архітектурних формах та на ринках: - будівлі промисловості, віднесені до групи "Будівлі промислові та склади", що використовуються за призначенням у господарській діяльності суб'єктів господарювання та не здаються їх власниками в оренду, лізинг, позичку; - будівлі, споруди сільськогосподарських товаровиробників (юридичних та фізичних осіб), віднесені до класу "Будівлі сільськогосподарського призначення, лісівництва та рибного господарства" та не здаються їх власниками в оренду, лізинг, позичку»; - об'єкти житлової та нежитлової нерухомості, які перебувають у власності громадських об'єднань осіб з інвалідністю та їх підприємств; - об'єкти нерухомості, що перебувають у власності релігійних організацій, включаючи ті, в яких здійснюють діяльність засновані такими релігійними організаціями добродійні заклади (притулки, інтернати, лікарні тощо), крім об'єктів нерухомості, в яких здійснюється виробнича та/або господарська діяльність; - будівлі дошкільних та загальноосвітніх навчальних закладів незалежно від форми власності та джерел фінансування, що використовуються для надання освітніх послуг;	100%
У випадках, визначених Податковим кодексом України	згідно норм Податкового кодексу України

¹ Пільги визначаються з урахуванням норм підпункту 12.3.7 пункту 12.3 статті 12, пункту 30.2 статті 30, пункту 266.2 статті 266 Податкового кодексу України. У разі встановлення пільг, відмінних на територіях різних населених пунктів адміністративно-територіальної одиниці, за кожним населеним пунктом пільги затверджуються окремо.

Додаток 2
до рішення міської ради
«Про місцеві податки та збори
на території Селидівської
міської територіальної громади»
ЗАТВЕРДЖЕНО
рішенням Селидівської міської ТГ
№

Положення про земельний податок

1. Платники земельного податку

1.1. Платниками земельного податку є:

1.1.1. власники земельних ділянок, земельних часток (паїв);

1.1.2. землекористувачі.

2. Об'єкти оподаткування земельним податком

2.1. Об'єктами оподаткування є:

2.1.1. земельні ділянки, які перебувають у власності або користуванні;

2.1.2. земельні частки (паї), які перебувають у власності.

3. База оподаткування земельним податком

3.1. Базою оподаткування є:

3.1.1. нормативна грошова оцінка земельних ділянок з урахуванням коефіцієнта індексації, визначеного відповідно до порядку, встановленого цим розділом;

3.1.2. площа земельних ділянок, нормативну грошову оцінку яких не проведено.

4. Оподаткування земельних ділянок, наданих на землях лісгосподарського призначення (незалежно від місцезнаходження) земельним податком

4.1. Податок за лісові землі справляється як складова рентної плати, що визначається податковим законодавством.

4.2. Ставки податку за один гектар нелісових земель, які надані у встановленому порядку та використовуються для потреб лісового господарства, встановлюються відповідно до пункту 5 цього Положення.

5. Ставка земельного податку за земельні ділянки, нормативну грошову оцінку яких проведено (незалежно від місцезнаходження)

5.1. Ставка податку за земельні ділянки, нормативну грошову оцінку яких проведено, вставляється у розмірі - **2 відсотків** від їх нормативно грошової оцінки:

- для земель загального користування - **1 відсоток** від їх нормативно грошової оцінки;

- для сільськогосподарських угідь - **1 відсоток** від їх нормативно грошової оцінки;

- для лісових земель - **0,1 відсоток** від їх нормативної грошової оцінки.

5.2. Ставка податку за земельні ділянки, нормативну грошову оцінку яких проведено, які перебувають у постійному користуванні суб'єктів господарювання (крім державної, комунальної форми власності та підприємств вугільної промисловості), встановлюється у розмірі **6 відсотків** від їх нормативної грошової оцінки.

Ставки земельного податку визначено у додатку 2.1. «Ставки земельного податку» до цього положення.

5.3. Ставка податку за земельні ділянки, розташовані за межами населених пунктів, встановлюється у розмірі **3 відсотків** від їх нормативно грошової оцінки одиниці площі ріллі, для сільськогосподарських угідь - **3 відсотка** від їх

нормативно грошової оцінки, для лісових земель – **0,1 відсоток** від їх нормативно грошової оцінки.

6. Пільги щодо сплати земельного податку для фізичних осіб та юридичних осіб

6.1. Від сплати звільнюються земельні ділянки, при умові, що вони не використовуються їх власниками з метою одержання доходів.

6.2. Звільнення від сплати податку за земельні ділянки, передбачене для відповідної категорії фізичних осіб Положення, поширюється на одну земельну ділянку за кожним видом використання у межах граничних норм:

- для ведення особистого селянського господарства - **у розмірі не більш як 2 гектари;**

- для будівництва та обслуговування житлового будинку, господарських будівель і споруд (присадибна ділянка): у селах – **не більш як 0,25 гектара**, в селищах – **не більш як 0,15 гектара**, в містах – **не більше як 0,10 гектара;**

- для індивідуального дачного будівництва - **не більш як 0,10 гектара;**

- для будівництва індивідуальних гаражів - **не більш як 0,01 гектара;**

- для ведення садівництва - **не більш як 0,12 гектара.**

6.3. Від сплати податку звільнюються на період дії єдиного податку четвертої групи власники земельних ділянок, земельних часток (паїв) та землекористувачі за умови передачі земельних ділянок та земельних часток (паїв) в оренду платнику єдиного податку четвертої групи.

Пільги щодо сплати земельного податку, що сплачується юридичними та фізичними особами надаються згідно додатку 2.1. до цього Положення.

Якщо фізична особа, визначена у Переліку пільг цього Положення, має у власності декілька земельних ділянок одного виду використання, то така особа до 1 травня поточного року подає письмову заяву у довільній формі до контролюючого органу за місцем знаходження земельної ділянки про самостійне обрання/зміну земельної ділянки для застосування пільги.

7. Земельні ділянки, які не підлягають оподаткуванню земельним податком

7.1. Не сплачується податок за:

- землі сільськогосподарських угідь, що перебувають у тимчасовій консервації або у стадії сільськогосподарського освоєння;

- землі дорожнього господарства автомобільних доріг загального користування - землі під проїзною частиною, узбіччям, земляним полотном, декоративним озелененням, резервами, кюветами, мостами, штучними спорудами, тунелями, транспортними розв'язками, водопропускними спорудами, підпірними стінками, шумовими екранами, очисними спорудами і розташованими в межах смуг відведення іншими дорожніми спорудами та обладнанням, а також землі, що знаходяться за межами смуг відведення, якщо на них розміщені споруди, що забезпечують функціонування автомобільних доріг, а саме:

- земельні ділянки кладовищ, крематоріїв та колумбаріїв;

- земельні ділянки, надані для будівництва та обслуговування культових та інших будівель, необхідних для забезпечення діяльності релігійних організацій України, статuti (положення) яких зареєстровано у встановленому законом порядку.

8. Особливості оподаткування платою за землю

8.1. Міська рада встановлює ставки плати за землю та пільги щодо земельного податку, що сплачується на території громади.

Нові зміни до рішень щодо наданих пільг зі сплати земельного податку надаються відповідному контролюючому органу за місцезнаходженням земельної

ділянки до 1 числа першого місяця кварталу, що настає за звітним кварталом, у якому відбулися зазначені зміни.

Якщо право на пільгу у платника виникає протягом року, то він звільняється від сплати податку, починаючи з місяця, що настає за місяцем, у якому виникло це право. У разі втрати права на пільгу протягом року податок сплачується, починаючи з місяця, що настає за місяцем, у якому втрачено це право.

Якщо платники податку, які користуються пільгами з цього податку, надають в оренду земельні ділянки, окремі будівлі, споруди або їх частини, податок за такі земельні ділянки та земельні ділянки під такими будівлями (їх частинами) сплачується на загальних підставах з урахуванням прибудинкової території.

Ця норма не поширюється на бюджетні установи (організації), комунальні підприємства міста у разі надання ними будівель, споруд (їх частин) у тимчасове користування (оренду) іншим бюджетним установам, дошкільним, загальноосвітнім навчальним закладам незалежно від форм власності і джерел фінансування.

Плата за землю за земельні ділянки, надані гірничобудівним підприємствам для видобування корисних копалин та розробки родовищ корисних копалин, справляється у розмірі 25 відсотків податку, обчисленого відповідно статті 5 цього Положення.

9. Податковий період для плати за землю

Базовим податковим (звітним) періодом для плати за землю є календарний рік.

Базовий податковий (звітний) рік починається 1 січня і закінчується 31 грудня того ж року (для новостворених підприємств та організацій, а також у зв'язку із набуттям права власності та/або користування на нові земельні ділянки може бути меншим 12 місяців).

10. Порядок обчислення плати за землю

Підставою для нарахування земельного податку є дані державного земельного кадастру.

Нарахування фізичним особам сум податку проволитись контролюючими органами, які видають платникові до 1 липня поточного року податкове повідомлення-рішення про внесення податку за формою, встановленою у порядку, визначеному статтею 58 Податкового кодексу України.

За земельну ділянку, на якій розташована будівля, що перебуває у спільній власності кількох юридичних або фізичних осіб, податок нараховується з урахуванням прибудинкової території кожному з таких осіб:

1) у рівних частинах - якщо будівля перебуває у спільній сумісній власності кількох осіб, але не поділена в натурі, або одній з таких осіб-власників, визначеній за їх згодою, якщо інше не встановлено судом;

2) пропорційно належній частці кожної особи - якщо будівля перебуває у спільній частковій власності;

3) пропорційно належній частці кожної особи - якщо будівля перебуває у спільній сумісній власності і поділена в натурі.

За земельну ділянку, на якій розташована будівля, що перебуває у користуванні кількох юридичних або фізичних осіб, податок нараховується кожному з них пропорційно тій частині площі будівлі, що знаходиться в їх користуванні, з урахуванням прибудинкової території.

Юридична особа зменшує податкові зобов'язання із земельного податку на суму пільг, які надаються фізичним особам відповідно до пункту 6.1 цього Положення за земельні ділянки, що знаходяться у їх власності або постійному користуванні і входять до складу земельних ділянок такої юридичної особи.

Такий порядок також поширюється на визначення податкових зобов'язань із земельного податку юридичною особою за земельні ділянки, які відведені в порядку, встановленому Законом України "Про основи соціальної захищеності інвалідів в Україні" для безоплатного паркування (зберігання) легкових автомобілів, якими керують інваліди з ураженням опорно-рухового апарату, члени їх сімей, яким відповідно до порядку забезпечення інвалідів автомобілями передано право керування автомобілем, та законні представники недієздатних інвалідів або дітей-інвалідів, які перевозять інвалідів (дітей-інвалідів) з ураженням опорно-рухового апарату.

11. Строк сплати плати за землю

Власники землі та землекористувачі сплачують плату за землю з дня виникнення права власності або права користування земельною ділянкою.

У разі припинення права власності або права користування земельною ділянкою плата за землю сплачується за фактичний період перебування землі у власності або користуванні у поточному році.

Облік фізичних осіб - платників податку і нарахування відповідних сум проводяться щороку до 1 травня.

Податкове зобов'язання щодо плати за землю, визначене у податковій декларації на поточний рік, сплачується рівними частками власниками та землекористувачами земельних ділянок за місцезнаходженням земельної ділянки за податковий період, який дорівнює календарному місяцю, щомісяця протягом 30 календарних днів, що настають за останнім календарним днем податкового (звітного) місяця.

Податкове зобов'язання з плати за землю, визначене у податковій декларації, у тому числі за нововідведені земельні ділянки, сплачується власниками та землекористувачами земельних ділянок за місцезнаходженням земельної ділянки за податковий період, який дорівнює календарному місяцю, щомісяця протягом 30 календарних днів, що настають за останнім календарним днем податкового (звітного) місяця.

Податок фізичними особами сплачується протягом 60 днів з дня вручення податкового повідомлення-рішення.

При переході права власності на будівлю, споруду (їх частину) податок за земельні ділянки, на яких розташовані такі будівлі, споруди (їх частини), з урахуванням прибудинкової території сплачується на загальних підставах з дати державної реєстрації права власності на таку земельну ділянку.

У разі надання в оренду земельних ділянок (у межах населених пунктів), окремих будівель (споруд) або їх частин власниками та землекористувачами податок за площі, що надаються в оренду, обчислюється з дати укладення договору оренди земельної ділянки або з дати укладення договору оренди будівель (їх частин).

Власник нежилого приміщення (його частини) у багатоквартирному жилому будинку сплачує до бюджету податок за площі під такими приміщеннями (їх частинами) з урахуванням пропорційної частки прибудинкової території з дати державної реєстрації права власності на нерухоме майно.

12. Орендна плата

Підставою для нарахування орендної плати за земельну ділянку є договір оренди такої земельної ділянки.

Органи виконавчої влади та органи місцевого самоврядування, які укладають договори оренди землі, повинні до 1 лютого подавати контролюючому органу за місцезнаходженням земельної ділянки переліки орендарів, з якими укладено договори оренди землі на поточний рік, та інформувати відповідний

контролюючий орган про укладення нових, внесення змін до існуючих договорів оренди землі та їх розірвання до 1 числа місяця, що настає за місяцем, у якому відбулися зазначені зміни.

Форма надання інформації затверджується центральним органом виконавчої влади, що забезпечує формування державної податкової політики.

Платником орендної плати є орендар земельної ділянки.

Об'єктом оподаткування є земельна ділянка, надана в оренду.

Розмір та умови внесення орендної плати встановлюються у договорі оренди між орендодавцем (власником) і орендарем.

Розмір орендної плати встановлюється у договорі оренди, але річна сума платежу не може бути меншою за розмір земельного податку:

для земельних ділянок, нормативну грошову оцінку яких проведено, - у розмірі 2 відсотків їх нормативної грошової оцінки, для земель загального користування - 1 відсоток їх нормативної грошової оцінки, для сільськогосподарських угідь - 1 відсоток їх нормативної грошової оцінки, які перебувають у постійному користуванні у розмірі 6 відсотків від їх нормативної грошової оцінки;

для земельних ділянок, нормативну грошову оцінку яких не проведено, - у розмірі 3 відсотків нормативної грошової оцінки одиниці площі ріллі, для сільськогосподарських угідь - 1 відсоток нормативної грошової оцінки одиниці площі ріллі;

Плата за суборенду земельних ділянок не може перевищувати орендної плати.

Податковий період, порядок обчислення орендної плати, строк сплати та порядок її зарахування до бюджетів застосовується відповідно до вимог пунктів 10 - 12 цього розділу.

13. Індксація нормативної грошової оцінки земель

Для визначення розміру податку та орендної плати використовується нормативна грошова оцінка земельних ділянок.

Центральний орган виконавчої влади, що реалізує державну політику у сфері земельних відносин, здійснює управління у сфері оцінки земель та земельних ділянок.

Центральний орган виконавчої влади, що реалізує державну політику у сфері земельних відносин за індексом споживчих цін за попередній рік щороку розраховує величину коефіцієнта індексації нормативної грошової оцінки земель, на який індексується нормативна грошова оцінка земель і земельних ділянок на 1 січня поточного року.

У разі якщо індекс споживчих цін перевищує 115 відсотків, такий індекс застосовується із значенням 115.

Коефіцієнт індексації нормативної грошової оцінки земель застосовується кумулятивно залежно від дати проведення нормативної грошової оцінки земель, зазначеної в технічній документації з нормативної грошової оцінки земель та земельних ділянок.

Центральний орган виконавчої влади, що реалізує державну політику у сфері земельних відносин, не пізніше 15 січня поточного року забезпечують інформування центрального органу виконавчої влади, що реалізує державну податкову політику, і власників землі та землекористувачів про щорічну індексацію нормативної грошової оцінки земель.

Додаток 2.1.

до рішення міської ради
«Про місцеві податки та збори на
території Селидівської міської
територіальної громади»
ЗАТВЕРДЖЕНО
рішенням Селидівської міської ТГ
№ _____

СТАВКИ земельного податку¹

Ставки встановлюються на території Селидівської міської територіальної громади та вводяться в дію з 01.01.2022.

Адміністративно-територіальні одиниці або населені пункти, або території об'єднаних територіальних громад, на які поширюється дія рішення ради:

Код області	Код району	Код згідно з КОАТУУ	Найменування адміністративно-територіальної одиниці або населеного пункту, або території об'єднаної територіальної громади
Бюджет Селидівської міської територіальної громади			
05		1413800000	м.Селидове
05		1413870900	м.Українськ
05		1413846500	смт.Цукурине
05		1413845300	смт.Вишневе
05		1422785001	с.Петрівка
05		1422785002	с.Юр'ївка
05		1422785003	с.Ігригорівка
05		1422785004	с.Новоолексіївка
05		1422785005	с.Пустинка

код ²	найменування ²	Ставки податку ³ (% нормативної грошової оцінки)			
		за земельні ділянки, нормативну грошову оцінку яких проведено (незалежно від місцезнаходження)		за земельні ділянки за межами населених пунктів, нормативну грошову оцінку яких не проведено	
		для юридичних осіб	для фізичних осіб	для юридичних осіб	для фізичних осіб
01	Землі сільськогосподарського призначення				
01.01	Для ведення товарного сільськогосподарського виробництва ⁴	1.0	1.0	3.0	2.0
01.02	Для ведення фермерського господарства ²	1.0	1.0	3.0	2.0
01.03	Для ведення особистого селянського господарства ⁴	1.0	1.0	3.0	2.0
01.04	Для ведення підсобного сільського господарства ⁴	1.0	1.0	3.0	2.0
01.05	Для індивідуального садівництва ⁴	1.0	1.0	3.0	2.0
01.06	Для колективного садівництва ⁴	1.0	1.0	3.0	2.0
01.07	Для городництва ⁴	1.0	1.0	3.0	2.0
01.08	Для сінокосіння і випасання худоби ⁴	1.0	1.0	3.0	2.0

Вид цільового призначення земель ²		Ставки податку ³ (% нормативної грошової оцінки)			
		за земельні ділянки, нормативну грошову оцінку яких проведено (незалежно від місцезнаходження)		за земельні ділянки за межами населених пунктів, нормативну грошову оцінку яких не проведено	
код ²	найменування ²	для юридичних осіб	для фізичних осіб	для юридичних осіб	для фізичних осіб
01.11	Для надання послуг у сільському господарстві	1.0	1.0	3.0	2.0
01.13	Для іншого сільськогосподарського призначення	1.0	1.0	3.0	2.0
Землі житлової забудови					
02					
02.01	Для будівництва і обслуговування житлового будинку, господарських будівель і споруд (присадибна ділянка) ⁴	2.0	0.08	3.0	0.3
02.02	Для колективного житлового будівництва ⁴	2.0	0.08	3.0	0.3
02.03	Для будівництва і обслуговування багатоквартирного житлового будинку	2.0	0.08	3.0	0.3
02.04	Для будівництва і обслуговування будівель тимчасового проживання	2.0	0.08	3.0	0.3
02.05	Для будівництва індивідуальних гаражів	2.0	0.08	3.0	0.3
02.06	Для колективного гаражного будівництва	2.0	0.08	3.0	0.3
02.07	Для іншої житлової забудови	2.0	0.08	3.0	0.3
03					
Землі громадської забудови					
03.01	Для будівництва та обслуговування будівель органів державної влади та місцевого самоврядування ⁴	-	-	-	-
03.02	Для будівництва та обслуговування будівель закладів освіти ⁴	-	-	-	-
03.03	Для будівництва та обслуговування будівель закладів охорони здоров'я та соціальної допомоги ⁴	-	-	-	-
03.04	Для будівництва та обслуговування будівель громадських та релігійних організацій ⁴	-	-	-	-
03.05	Для будівництва та обслуговування будівель закладів культурно-просвітницького обслуговування ⁴	-	-	-	-
03.07	Для будівництва та обслуговування будівель торгівлі	2.0	2.0	2.0	2.0
03.09	Для будівництва та обслуговування	2.0	2.0	2.0	2.0

Вид цільового призначення земель ²		Ставки податку ³ (% нормативної грошової оцінки)			
		за земельні ділянки, нормативну грошову оцінку яких проведено (незалежно від місцезнаходження)		за земельні ділянки за межами населених пунктів, нормативну грошову оцінку яких не проведено	
код ¹	найменування ²	для юридичних осіб	для фізичних осіб	для юридичних осіб	для фізичних осіб
	будівель кредитно-фінансових установ				
03.10	Для будівництва та обслуговування будівель ринкової інфраструктури	2.0	2.0	2.0	2.0
03.13	Для будівництва та обслуговування будівель закладів побутового обслуговування	2.0	2.0	2.0	2.0
03.15	Для будівництва та обслуговування інших будівель громадської забудови	6.0	2.0	6.0	2.0
07	Землі рекреаційного призначення				
07.01	Для будівництва та обслуговування об'єктів рекреаційного призначення ⁴	2.0	2.0	2.0	2.0
07.02	Для будівництва та обслуговування об'єктів фізичної культури і спорту ⁴	2.0	2.0	2.0	2.0
07.03	Для індивідуального дачного будівництва	2.0	2.0	2.0	2.0
07.04	Для колективного дачного будівництва	2.0	2.0	2.0	2.0
09	Землі лісогосподарського призначення				
09.02	Для іншого лісогосподарського призначення	0.1	0.1	0.1	0.1
10	Землі водного фонду				
10.01	Для експлуатації та догляду за водними об'єктами	0.3	0.3	0.3	0.3
10.02	Для облаштування та догляду за прибережними захисними смугами	0.3	0.3	0.3	0.3
10.03	Для експлуатації та догляду за смугами відведення	0.3	0.3	0.3	0.3
10.05	Для догляду за береговими смугами водних шляхів	0.3	0.3	0.3	0.3
10.06	Для сінокосіння	0.1	0.1	0.3	0.3
10.07	Для рибогосподарських потреб	0.1	0.1	0.3	0.3
10.08	Для культурно-оздоровчих потреб, рекреаційних, спортивних і туристичних цілей	0.1	0.1	0.3	0.3
11	Землі промисловості				
11.01	Для розміщення та експлуатації основних, підсобних і допоміжних будівель та споруд підприємствами, що пов'язані з користуванням надрами	1.0	1.0	1.0	1.0
11.02	Для розміщення та експлуатації	0.3	0.3	3.0	5.0

Вид цільового призначення земель ²		Ставки податку ³ (% нормативної грошової оцінки)			
		за земельні ділянки, нормативну грошову оцінку яких проведено (незалежно від місцезнаходження)		за земельні ділянки за межами населених пунктів, нормативну грошову оцінку яких не проведено	
код ²	найменування ²	для юридичних осіб	для фізичних осіб	для юридичних осіб	для фізичних осіб
	основних, підсобних і допоміжних будівель та споруд підприємств переробної, машинобудівної та іншої промисловості				
11.03	Для розміщення та експлуатації основних, підсобних і допоміжних будівель та споруд будівельних організацій та підприємств	0.3	0.3	3.0	5.0
11.04	Для розміщення та експлуатації основних, підсобних і допоміжних будівель та споруд технічної інфраструктури (виробництва та розподілення газу, постачання пари та гарячої води, збирання, очищення та розподілення води)	0.3	0.3	3.0	5.0
12	Землі транспорту				
12.01	Для розміщення та експлуатації будівель і споруд залізничного транспорту	4.0	3.0	5.0	5.0
12.04	Для розміщення та експлуатації будівель і споруд автомобільного транспорту та дорожнього господарства	2.0	2.0	3.0	2.0
12.06	Для розміщення та експлуатації об'єктів трубопровідного транспорту	2.0	2.0	3.0	2.0
12.08	Для розміщення та експлуатації будівель і споруд додаткових транспортних послуг та допоміжних операцій	2.0	2.0	3.0	2.0
12.09	Для розміщення та експлуатації будівель і споруд іншого наземного транспорту	2.0	2.0	3.0	2.0
13	Землі зв'язку				
13.01	Для розміщення та експлуатації об'єктів і споруд телекомунікацій	3.0	3.0	4.0	3.0
13.02	Для розміщення та експлуатації будівель та споруд об'єктів поштового зв'язку	3.0	3.0	4.0	3.0
13.03	Для розміщення та експлуатації інших технічних засобів зв'язку	3.0	3.0	4.0	3.0
14	Землі енергетики				
14.01	Для розміщення, будівництва, експлуатації та обслуговування будівель і споруд об'єктів енергогенеруючих підприємств, установ і організацій	3.0	3.0	5.0	5.0
14.02	Для розміщення, будівництва, експлуатації та обслуговування будівель	3.0	3.0	5.0	5.0

Вид цільового призначення земель ²		Ставки податку ³ (% нормативної грошової оцінки)			
		за земельні ділянки, нормативну грошову оцінку яких проведено (незалежно від місцезнаходження)		за земельні ділянки за межами населених пунктів, нормативну грошову оцінку яких не проведено	
код ²	найменування ²	для юридичних осіб	для фізичних осіб	для юридичних осіб	для фізичних осіб
18	і споруд об'єктів передачі електричної та теплової енергії Землі загального користування ⁴	1.0	1.0	1.0	1.0

¹ У разі встановлення ставок податку, відмінних на територіях різних населених пунктів адміністративно-територіальної одиниці, за кожним населеним пунктом ставки затверджуються окремими додатками.

² Вид цільового призначення земель зазначається згідно з Класифікацією видів цільового призначення земель, затвердженою наказом Держкомзему від 23 липня 2010 р. № 548.

³ Ставки податку встановлюються з урахуванням норм підпункту 12.3.7 пункту 12.3 статті 12, пункту 30.2 статті 30, статей 274 і 277 Податкового кодексу України і зазначаються десятковим дробом з трьома (у разі потреби чотирма) десятковими знаками після коми.

⁴ Земельні ділянки, що класифікуються за кодами цього підрозділу, звільняються можуть звільнитися повністю або частково від оподаткування земельним податком відповідно до норм статей 281-283 Податкового кодексу України.

Додаток 2.2.

до рішення міської ради
«Про місцеві податки та збори на
території Селидівської міської
територіальної громади»
ЗАТВЕРДЖЕНО
рішенням Селидівської міської ТГ
№ _____

ПЕРЕЛІК
пільг для фізичних та юридичних осіб, наданих
відповідно до п.284.1 ст.284 Податкового
кодексу України, із сплати земельного податку

Пільги встановлюються на території Селидівської міської територіальної громади та вводяться в дію з 01.01.2022.

Адміністративно-територіальні одиниці або населені пункти, або території об'єднаних територіальних громад, на які поширюється дія рішення ради:

Код області	Код району	Код згідно з КОАТУУ	Найменування адміністративно-територіальної одиниці або населеного пункту, або території об'єднаної територіальної громади
Бюджет Селидівської міської територіальної громади			
05		1413800000	м.Селидове
05		1413870900	м.Українськ
05		1413846500	смт.Цукурине
05		1413845300	смт.Вишневе
05		1422785001	с.Петрівка
05		1422785002	с.Юр'ївка
05		1422785003	с.Григорівка
05		1422785004	с.Новоолексіївка
05		1422785005	с.Пустинка

Група платників, категорія/цільове призначення земельних ділянок	Розмір пільги (% суми податкового зобов'язання за рік)
Для юридичних осіб	
санаторно-курортні та оздоровчі заклади громадських організацій інвалідів, реабілітаційні установи громадських організацій інвалідів	100%
громадські організації інвалідів України, підприємства та організації, які засновані громадськими організаціями інвалідів та спілками громадських організацій інвалідів і є їх повною власністю, де протягом попереднього календарного місяця кількість інвалідів, які мають там основне місце роботи, становить не менш як 50% середньооблікової чисельності штатних працівників облікового складу за умови, що фонд оплати праці таких інвалідів становить протягом звітного періоду не менш як 25% суми загальних витрат на оплату праці	100%
органи державної влади та органи місцевого самоврядування, органи прокуратури, заклади, державні установи та організації, військових формувань, утворених відповідно до законів України, Збройних Сил України та Державної прикордонної служби України, які повністю утримуються за рахунок коштів державного або	100%

місцевих бюджетів.	
дошкільні та загальноосвітні навчальні заклади незалежно від форми власності і джерел фінансування, заклади культури, науки, освіти, охорони здоров'я, соціального захисту, фізичної культури та спорту, які повністю утримуються за рахунок коштів державного або місцевого бюджетів;	100%
Комунальні некомерційні заклади охорони здоров'я, які є неприбутковими і внесені контролюючим органом до Реєстру неприбуткових установ та організацій	100%
землі сільськогосподарських угідь, що перебувають у тимчасовій консервації або у стадії сільськогосподарського освоєння;	100%
Землі дорожнього господарства автомобільних доріг загального користування - землі під проїзною частиною, узбіччям, земляним полотном, декоративним озелененням, резервами, кюветами, мостами, штучними спорудами, тунелями, транспортними розв'язками, водопропускними спорудами, підпірними стінками, шумовими екранами, очисними спорудами і розташованими в межах смуг відведення іншими дорожніми спорудами та обладнанням, а також землі, що знаходяться за межами смуг відведення, якщо на них розміщені споруди, що забезпечують функціонування автомобільних доріг;	100%
Земельні ділянки кладовищ, крематоріїв та колумбаріїв;	100%
Земельні ділянки, надані для будівництва і обслуговування культових та інших будівель, необхідних для забезпечення діяльності релігійних організацій України, статуту (положення) яких зареєстровано у встановленому законом порядку.	100%
Для фізичних осіб	
Від сплати звільняються земельні ділянки, при умові, що вони не використовуються їх власниками з метою одержання доходів. Пільга застосовується лише для одної земельної ділянки:	
- інваліди I та II групи, у разі надання до контролюючого органу відповідних документів;	100%
- пенсіонери (за віком);	100%
- ветерани війни та особи, на яких поширюється дія Закону України «Про статус ветеранів війни, гарантії їх соціального захисту»;	100%
- фізичні особи, визнані законом особами, які постраждали внаслідок Чорнобильської катастрофи;	100%
- Одинокі матері (батьки), опікуни;	100%
- учасники АТО;	100%
- фізичні особи, які виховують трьох і більше дітей віком до 18 років.	100%
- для ведення особистого селянського господарства - у розмірі не більш як 2 гектари : - для будівництва та обслуговування житлового будинку, господарських будівель і споруд (присадибна ділянка): у селах - не більш як 0,25 гектара, в селищах - не більш як 0,15 гектара, в містах - не більш як 0,10 гектара; - для індивідуального дачного будівництва - не більш як 0,10 гектара; - для будівництва індивідуальних гаражів - не більш як 0,01 гектара; - для ведення садівництва - не більш як 0,12 гектара.	100%
від сплати податку звільняються на період дії єдиного податку четвертої групи власники земельних ділянок, земельних часток (паїв) та землекористувачі за умови передачі земельних ділянок та земельних часток (паїв) в оренду платнику єдиного податку четвертої групи.	100%
У випадках, визначених Податковим кодексом України	згідно норм Податкового кодексу України

Додаток 3
до рішення міської ради
«Про місцеві податки та збори
на території Селидівської
міської територіальної громади»
ЗАТВЕРДЖЕНО
рішенням Селидівської міської ТГ
№ _____

Положення про транспортний податок

1. Платники податку

Платниками транспортного податку є фізичні та юридичні особи, в тому числі нерезиденти, які мають зареєстровані в Україні згідно з чинним законодавством власні легкові автомобілі, що відповідно до п.п.2.1 п.2. цього Положення є об'єктами оподаткування.

2. Об'єкт оподаткування

Об'єктом оподаткування є легкові автомобілі, з року випуску яких минуло не більше п'яти років (включно) та середньоринкова вартість яких становить понад 375 розмірів мінімальної заробітної плати, встановленої законом на 1 січня податкового (звітного) року.

Така вартість визначається центральним органом виконавчої влади, що забезпечує формування та реалізує державну політику економічного, соціального розвитку і торгівлі, за методикою, затвердженою Кабінетом Міністрів України, станом на 1 січня податкового (звітного) року виходячи з марки, моделі, року випуску, об'єму циліндрів двигуна, типу пального.

Щороку до 1 лютого податкового (звітного) року центральним органом виконавчої влади, що забезпечує формування та реалізує державну політику економічного, соціального розвитку і торгівлі, на своєму офіційному веб-сайті розміщується перелік легкових автомобілів, з року випуску яких минуло не більше п'яти років (включно) та середньоринкова вартість яких становить понад 375 розмірів мінімальної заробітної плати, встановленої законом на 1 січня податкового (звітного) року, який повинен містити такі дані щодо цих автомобілів: марка, модель, рік випуску, об'єм циліндрів двигуна, тип пального.

3. База оподаткування

Базою оподаткування є легковий автомобіль, що є об'єктом оподаткування відповідно до п.п.2.1. п.2 цього Положення.

4. Ставка податку

Ставка податку встановлюється з розрахунку на календарний рік у розмірі 25 000 (двадцять п'ять тисяч) гривень за кожен легковий автомобіль, що є об'єктом оподаткування відповідно до підпункту 2.1. пункту 2. цього Положення.

5. Податковий період

Базовий податковий (звітний) період дорівнює календарному року.

6. Порядок обчислення та сплати податку

Обчислення суми податку з об'єкта/об'єктів оподаткування фізичних осіб здійснюється контролюючим органом за місцем реєстрації платника податку.

Податкове/податкові повідомлення-рішення про сплату суми/сум податку та відповідні платіжні реквізити надсилаються (вручаються) платнику податку контролюючим органом за місцем його реєстрації до 1 липня року базового податкового (звітного) періоду (року).

Щодо об'єктів оподаткування, придбаних протягом року, податок сплачується фізичною особою-платником починаючи з місяця, в якому виникло право власності на такий об'єкт. Контролюючий орган надсилає податкове повідомлення-рішення новому власнику після отримання інформації про перехід права власності.

Нарахування податку та надсилання (вручення) податкових повідомлень-рішень про сплату податку фізичним особам – нерезидентам здійснюють контролюючі органи за місцем реєстрації об'єктів оподаткування, що перебувають у власності таких нерезидентів.

Платники податку – юридичні особи самостійно обчислюють суму податку станом на 1 січня звітного року і до 20 лютого цього ж року подають контролюючому органу за місцем реєстрації об'єкта оподаткування декларацію за формою, встановленою у порядку, передбаченому ст.46 Податкового кодексу України, з розбивкою річної суми рівними частками поквартально.

Щодо об'єктів оподаткування, придбаних протягом року, декларація юридичною особою – платником подається протягом місяця з дня виникнення права власності на такий об'єкт, а податок сплачується починаючи з місяця, в якому виникло право власності на такий об'єкт

У разі переходу права власності на об'єкт оподаткування від одного власника до іншого протягом звітного року податок обчислюється попереднім власником за період з 1 січня цього року до початку того місяця, в якому він втратив право власності на зазначений об'єкт оподаткування, а новим власником – починаючи з місяця, в якому він набув право власності на цей об'єкт.

За об'єкти оподаткування, придбані протягом року, податок сплачується пропорційно кількості місяців, які залишилися до кінця року, починаючи з місяця, в якому проведено реєстрацію транспортного засобу.

7. Порядок сплати податку

Податок сплачується за місцем реєстрації об'єктів оподаткування і зараховується до відповідного бюджету згідно з положеннями Бюджетного кодексу України.

У разі спливу п'ятирічного віку легкового автомобіля протягом звітного року, податок сплачується за період з 1 січня цього року до початку місяця, наступного за місяцем, в якому вік такого автомобіля досяг (досягне) 5 років.

У разі незаконного заволодіння третьою особою легкового автомобіля, який відповідно до п.2.1 цього Положення є об'єктом оподаткування, транспортний податок за такий легковий автомобіль не сплачується з місяця, наступного за місяцем, в якому мав місце факт незаконного заволодіння легкового автомобіля, якщо такий факт підтверджується відповідним документом про внесення відомостей про вчинення кримінального правопорушення до Єдиного реєстру досудових розслідувань, виданим уповноваженим державним органом.

У разі повернення легкового автомобіля його власнику (законному володільцю) податок за такий легковий автомобіль сплачується з місяця, в якому легковий автомобіль було повернено відповідно до постанови слідчого, прокурора, чи рішення суду. Платник податку зобов'язаний надати контролюючому органу копію такої постанови (рішення) протягом 10 днів з моменту отримання.

У разі незаконного заволодіння третьою особою легкового автомобіля, який відповідно до п.2.1 цього Положення є об'єктом оподаткування, уточнююча декларація юридичною особою - платником подається протягом 30 календарних днів з дня внесення відомостей про вчинення кримінального правопорушення до Єдиного реєстру досудових розслідувань.

У разі повернення легкового автомобіля його власнику уточнююча декларація юридичною особою - платником подається протягом 30 календарних днів з дня складення постанови слідчого, прокурора чи винесення ухвали суду.

8. Строки сплати податку

Транспортний податок сплачується:

- а) фізичними особами – протягом 60 днів з дня вручення податкового повідомлення-рішення;
- б) юридичними особами – авансовими внесками щокварталу до 30 числа місяця, що наступає за звітним кварталом, які відображаються в річній податковій декларації.

Додаток 4
до рішення міської ради
«Про місцеві податки та збори
на території Селидівської
міської територіальної громади»
ЗАТВЕРДЖЕНО
рішенням Селидівської міської ТГ
№ _____

Положення про туристичний збір

1. Загальні положення

1.1. Положення про туристичний збір у м.Селидове (далі – Положення) розроблено на підставі ст.268 Податкового кодексу України (із змінами та доповненнями), Закону України «Про внесення змін до Податкового кодексу України та деяких інших законодавчих актів України щодо покращення адміністрування та перегляду ставок окремих податків і зборів» від 23.11.2018 №2628-VIII, Бюджетного кодексу України, ст.26, ст.59, ст.69 Закону України «Про місцеве самоврядування в Україні» (із змінами та доповненнями) та визначає порядок справляння туристичного збору на території міста.

Це Положення є обов'язковим до виконання юридичними та фізичними особами на території Селидівської міської територіальної громади.

1.2. Внутрішній туризм для цілей розділу XII «Податок на майно» Податкового кодексу України - переміщення в межах території України громадян України та/або осіб, які постійно проживають на території України, в пізнавальних, професійно-ділових чи інших цілях.

В'їзний туризм для цілей розділу XII «Податок на майно» Податкового кодексу України - прибуття на територію України та/або переміщення в межах території України осіб, які постійно не проживають на території України, в пізнавальних, професійно-ділових чи інших цілях.

1.3. Туристичний збір – це місцевий збір, кошти від якого зараховуються до місцевого бюджету.

2. Платники збору

2.1. Платниками збору є громадяни України, іноземці, а також особи без громадянства, які прибувають на територію адміністративно-територіальної одиниці, на якій діє рішення міської ради про встановлення туристичного збору, та отримують (споживають) послуги з тимчасового проживання (ночівлі) із зобов'язанням залишити місце перебування в зазначений строк.

2.2. Платниками збору не можуть бути особи, які:

а) постійно проживають, у тому числі на умовах договорів найму, у селі, селищі або місті, радами яких встановлено такий збір:

б) особи визначені підпунктом "в" п.п.14.1.213, п.14.1, ст.14 Податкового кодексу України, які прибули у відрядження або тимчасово розміщуються у місцях проживання (ночівлі), визначених п.п. "б" п.п.5.1, п.5 цього Положення, що належать фізичним особам на праві власності або на праві користування за договором найму:

в) інваліди, діти-інваліди та особи, що супроводжують інвалідів I групи або дітей-інвалідів (не більше одного супроводжувачого);

г) ветерани війни;

г) учасники ліквідації наслідків аварії на Чорнобильській АЕС;

д) особи, які прибули за путівками (курсівками) на лікування, оздоровлення, реабілітацію до лікувально-профілактичних, фізкультурно-оздоровчих та санаторно-курортних закладів, що мають ліцензію на медичну практику та акредитацію центрального органу виконавчої влади, що реалізує державну політику у сфері охорони здоров'я;

е) діти віком до 18 років;

є) дитячі лікувально-профілактичні, фізкультурно-оздоровчі та санаторно-курортні заклади;

ж) члени сім'ї фізичної особи першого та/або другого ступеню споріднення, визначені відповідно до п.п.14.1.263, п.14.1, ст.14 Податкового кодексу України, які тимчасово розміщуються такою фізичною особою у місцях проживання (ночівлі), визначених п.п. "б" п.п.5.1, п.5 цього Положення, що належать їй на праві власності або на праві користування за договором найму;

з) взяті на облік як внутрішньо переміщені особи відповідно до Закону України "Про забезпечення прав і свобод внутрішньо переміщених осіб", які тимчасово розміщуються у місцях проживання (ночівлі), визначених підпунктом 5.1 пункту 5 цієї статті, а інформація про адресу таких місць зазначена в довідці про взяття на облік внутрішньо переміщеної особи як адреса фактичного місця їх проживання/перебування.

3. Ставка збору

3.1. Ставка туристичного збору встановлюється за кожен добу тимчасового розміщення особи у місцях проживання (ночівлі), визначених п.п.5.1, п.5 цього Положення, у розмірі **0,1%** - для внутрішнього туризму та **1,0%** - для в'їзного туризму від розміру мінімальної заробітної плати, встановленої законом на 1 січня звітного (податкового) року, для однієї особи за одну добу тимчасового розміщення.

4. База справляння збору

4.1. Базою справляння збору є загальна кількість днів тимчасового розміщення у місцях проживання (ночівлі), визначених п.п.5.1, п.5 цього Положення.

5. Податкові агенти та місця проживання (ночівлі)

5.1. Справляння збору може здійснюватися з тимчасового розміщення у таких місцях проживання (ночівлі):

а) готелі, кемпінги, мотелі, гуртожитки для приїжджих, хостели, будинки відпочинку, туристичні бази, гірські притулки, табори для відпочинку, пансіонати та інші заклади готельного типу, санаторно-курортні заклади;

б) житловий будинок, прибудова до житлового будинку, квартира, котедж, кімната, садовий будинок, дачний будинок, будь-які інші об'єкти, що використовуються для тимчасового проживання (ночівлі).

5.2. Справляння збору може здійснюватися такими податковими агентами:

а) юридичними особами, філіями, відділеннями, іншими відокремленими підрозділами юридичних осіб згідно з п.п.7.2, п.7 цього Положення, фізичними особами - підприємцями, які надають послуги з тимчасового розміщення осіб у місцях проживання (ночівлі), визначених п.п.5.1, п.5 цього Положення;

б) квартирно-посередницькими організаціями, які направляють неорганізованих осіб з метою їх тимчасового розміщення у місцях проживання (ночівлі), визначених п.п. "б" п.п.5.1, п.5, цього Положення, що належать фізичним особам на праві власності або на праві користування за договором найму;

в) юридичними особами, які уповноважуються з міською радою, справляти збір на умовах договору, укладеного з відповідною радою.

6. Особливості справляння збору

6.1. Платники збору сплачують суму збору авансовим внеском перед тимчасовим розміщенням у місцях проживання (ночівлі) податковим агентам, які справляють збір за ставками, у місцях справляння збору та з дотриманням інших вимог, визначених рішенням міської ради.

За один і той самий період перебування платника збору на території однієї адміністративно-територіальної одиниці, на якій встановлено туристичний збір, повторне справляння збору, вже сплаченого таким платником збору, не допускається.

6.2. Особа здійснює тимчасове розміщення платника збору у місцях проживання (ночівлі), що належать такій особі на праві власності або на праві користування, виключно за наявності у платника збору документа, що підтверджує сплату ним туристичного збору відповідно до Податкового кодексу України та рішення Селидівської міської ради.

6.3. У разі дострокового залишення особою, яка сплатила туристичний збір, території адміністративно-територіальної одиниці, на якій встановлено туристичний збір, сума надмірно сплаченого збору підлягає поверненню такій особі у встановленому Податковим кодексом України порядку.

7. Порядок сплати збору

7.1. Податкові агенти сплачують збір за своїм місцезнаходженням щоквартально, у визначений для квартального звітного (податкового) періоду строк та відповідно до податкової декларації за звітний (податковий) квартал, або авансовими внесками до 30 числа (включно) кожного місяця (у лютому - до 28 (29) включно) на підставі рішення міської ради.

Податкові агенти, які сплачують збір авансовими внесками, відображають у податковій декларації за звітний (податковий) квартал суми нарахованих щомісячних авансових внесків. При цьому остаточна сума збору, обчислена відповідно до податкової декларації за звітний (податковий) квартал (з урахуванням фактично внесених авансових платежів), сплачується такими податковими агентами у строки, визначені для квартального звітного (податкового) періоду.

7.2. Податковий агент, який має підрозділ без статусу юридичної особи, що надає послуги з тимчасового розміщення у місцях проживання (ночівлі) не за місцем реєстрації такого податкового агента, зобов'язаний зареєструвати такий підрозділ як податкового агента туристичного збору в органі державної податкової служби за місцезнаходженням підрозділу.

7.3. Базовий податковий (звітний) період дорівнює календарному кварталу.

8. Податковий обов'язок

8.1. Податковим обов'язком визначається обов'язок платника сплатити суму податку в порядку і строки, визначені Податковим кодексом України та цим Положенням.

8.2. Податковий обов'язок виникає у платника за кожним податком та збором.

8.3. Податковим обов'язком є безумовним і першочерговим стосовно інших неподаткових обов'язків платника податків, крім випадків передбачених законом.

8.4. Виконання податкового обов'язку може здійснюватися платником податку самостійно або за допомогою свого представника чи податкового агента.

8.5. Відповідальність за невиконання або неналежне виконання податкового обов'язку несе платник податку, крім випадків, визначених Податковим кодексом України.

Додаток 4.1.
до Положення «Про туристичний збір»
ЗАТВЕРДЖЕНО
рішенням Селидівської міської ТГ
№ _____

**Перелік податкових агентів щодо справляння туристичного збору
згідно розділу 55 «Тимчасове розміщування»
«Класифікації видів економічної діяльності»(КВЕД)**

Податковий номер	ПІБ	Код КВЕД	Назва КВЕД
2780007765	Гаврилова Юлія Петрівна	55.10.	Діяльність готелів і подібних засобів тимчасового розміщування
3139602648	Лялюєва Ольга Сергіївна	55.10.	Діяльність готелів і подібних засобів тимчасового розміщування
2134318588	Калюжна Віра Іллівна	55.10.	Діяльність готелів і подібних засобів тимчасового розміщування
2520709579	Канібер Ігор Олександрович	55.10.	Діяльність готелів і подібних засобів тимчасового розміщування
2859319863	Осередська Марина Олександрівна	55.20.	Діяльність засобів розміщування на період відпустки та іншого тимчасового розміщування
1914311543	Вольська Раїса Василівна	55.90.	Діяльність інших засобів тимчасового розміщування
2046715607	Гринько Людмила Тимофіївна	55.90.	Діяльність інших засобів тимчасового розміщування
3324801771	Чернов Микола Сергійович	55.90.	Діяльність інших засобів тимчасового розміщування

Додаток 4.2.
до Положення «Про туристичний збір»
ЗАТВЕРДЖЕНО
рішенням Селидівської міської ТГ
№ _____

ДОГОВІР
про справляння туристичного збору

м.Селидове

«...» _____р.

Селидівська міська рада (далі Довіритель) в особі міського голови _____, діючого на підставі Закону України «Про місцеве самоврядування в Україні», з одного боку, та _____, що іменується в подальшому у тексті договору «Податковий агент», в особі _____, що діє на підставі _____, з другого боку, заключили цей договір про таке:

1. ПРЕДМЕТ ДОГОВОРУ

1.1. Згідно до цього договору Довіритель доручає, а Податковий агент приймає на себе зобов'язання здійснювати справляння туристичного збору під час надання послуг по тимчасовому проживанню (ночівлі) відпочиваючих, що прибули в м.Селидове і перерахування туристичного збору в бюджет Селидівської міської територіальної громади.

1.2. Податковий агент зобов'язаний виконувати дане йому рішенням Селидівської міської ради право на здійснення такої діяльності у відповідності зі статтею 268 Податкового Кодексу України.

1.3. Дане йому доручення Податковий агент виконує особисто і не має права його передавати на договірній основі іншим особам.

2. ОБОВ'ЯЗКИ І ВІДПОВІДАЛЬНІСТЬ СТОРІН

2.1. Податковий агент зобов'язаний:

2.1.1. Надавати інформацію Довірителю про хід виконання доручення за його письмовою вимогою в п'ятиденний термін;

2.1.2. Надавати Довірителю звіт про сплату туристичного збору з наданням підтверджуючих документів як фінансового, так і іншого характеру, щомісячно в термін до 12 (дванадцятого) числа.

2.1.3. Здійснювати справляння та перерахування туристичного збору в порядку і термін, що встановлений статтею 268 Податкового Кодексу України та відповідним рішенням Селидівської міської ради.

2.2. Довіритель зобов'язаний:

2.2.1. Прийняти звіт Податкового агента та всі надані ним документи;

2.3. Сторони несуть відповідальність за невиконання або неналежне виконання взятих на себе зобов'язань по даному Договору в відповідності з діючим законодавством України і даним Договором.

3. ПОРЯДОК СПРАВЛЯННЯ ТА ПЕРЕРАХУВАННЯ ТУРИСТИЧНОГО ЗБОРУ

3.1. Збір справляється під час надання послуг, пов'язаних з тимчасовим проживанням (ночівлею) з зазначенням суми сплаченого збору окремим рядком в рахунку (квитанції) за проживання.

3.2. Порядок сплати туристичного збору:

3.2.1. Збір сплачується до бюджету м.Селидове щоквартально, у визначений для квартального звітного (податкового) періоду строк та відповідно до податкової декларації за звітний (податковий) квартал.

3.3. База справляння збору:

3.3.1. Базою справляння збору є загальна кількість днів тимчасового розміщення у місцях проживання (ночівлі).

3.3.2. У вартість проживання не включаються витрати на харчування і побутові послуги, телефонні рахунки, оформлення документів на в'їзд (виїзд), обов'язкове страхування, інші документально підтвержені витрати, пов'язані з правилами в'їзду.

3.3.3. Вартість проживання для неорганізованих осіб, які направляються юридичними або фізичними особами для поселення в будинки (квартири), що належать фізичним особам по праву власності або по праву користування по договору найма, визначаються договірними відношеннями між ними, **але не можуть бути нижчими існуючого по місту мінімального орендного платежу.**

3.3.4. Розрахунки вартості проживання є невід'ємною частиною договору.

4. ТЕРМІН ДІЇ ДОГОВОРУ

4.1. Цей договір вступає в силу з моменту його підписання обома сторонами.

4.2. Кожна із сторін може відмовитись від договору, в будь-який час, попередивши протилежну сторону за один місяць.

5. ЗМІНИ УМОВ І РОЗІРВАННЯ ДОГОВОРУ

5.1. Умови даного договору можуть бути змінені тільки за взаємною згодою сторін шляхом підписання додаткової угоди.

5.2. Цей договір може біти розірваний:

5.2.1. За згодою сторін;

5.2.2. У випадку невиконання, невчасного або неповного виконання сторонами умов договору;

5.2.3. В інших випадках, передбачених діючим законодавством і даним договором.

5.3. Всі додатки змін і доповнення до даного договору в формі додаткових угод мають силу тільки у випадку, якщо вони здійснені в письмовій формі, віднесені до даного договору і підписані уповноваженими на те представниками кожної із сторін.

5.4. У випадках, не передбачених даним договором, сторони керуються діючим законодавством України.

6. ЮРИДИЧНІ АДРЕСИ ТА РЕКВІЗИТИ СТОРІН

Довіритель:
Назва: Селидівська міська рада
Юридична адреса:
Код ЄДРПОУ
Розрахунковий рахунок

МФО

Тел.

Податковий агент
Назва:
Юридична адреса:
Код ЄДРПОУ
Розрахунковий рахунок

МФО

Поштова адреса

Тел.

Додаток 4.3.
до Положення «Про туристичний збір»
ЗАТВЕРДЖЕНО
рішенням Селидівської міської ТГ
№ _____

**Перелік
документів, які подають юридичні особи та фізичні
особи – підприємці до Селидівської міської ради для
укладання договору-доручення на справляння туристичного збору**

1. Заява на ім'я міського голови.
2. Витяг або виписка з Єдиного державного реєстру юридичних осіб та фізичних осіб – підприємців.
3. Копія свідоцтва про включення до Єдиного державного реєстру підприємств і організацій (ЄДРПОУ), для юридичних осіб.
4. Копія документа, що підтверджує право власності або користування (оренди) на об'єкт нерухомого майна.

Додаток 5
до рішення міської ради
«Про місцеві податки та збори
на території Селидівської
міської територіальної громади»
ЗАТВЕРДЖЕНО
рішенням Селидівської міської ТГ
№ _____

Положення про єдиний податок

1. Загальні положення

Положення про єдиний податок (далі – Положення) визначає правові засади застосування спрощеної системи оподаткування, порядок обчислення та сплати єдиного податку.

Положення розроблено відповідно до ст.10, п.п.12.3.2, ст.12, ст.291-300 Податкового кодексу України.

Спрощена система оподаткування, обліку та звітності - особливий механізм справляння податків і зборів, що встановлює заміну сплати окремих податків і зборів, встановлених п.297.1 ст.297 Податкового кодексу України, на сплату єдиного податку в порядку та на умовах, визначених цим Положенням, з одночасним веденням спрощеного обліку та звітності.

Юридична особа чи фізична особа - підприємець може самостійно обрати спрощену систему оподаткування, якщо така особа відповідає вимогам, встановленим главою I Розділу XIV Податкового кодексу України, та реєструється платником єдиного податку в порядку, визначеному цією главою.

Суб'єкти господарювання, які застосовують спрощену систему оподаткування, обліку та звітності, поділяються на такі групи платників єдиного податку:

1) перша група - фізичні особи-підприємці, які не використовують працю найманих осіб, здійснюють виключно роздрібний продаж товарів з торговельних місць на ринках та/або провадять господарську діяльність з надання побутових послуг населенню і обсяг доходу яких протягом календарного року не перевищує 167 розмірів мінімальної заробітної плати, встановленої законом на 1 січня податкового (звітного) року;

2) друга група - фізичні особи-підприємці, які здійснюють господарську діяльність з надання послуг, у т.ч. побутових, платникам єдиного податку та/або населенню, виробництво та/або продаж товарів, діяльність у сфері ресторанного господарства, за умови, що протягом календарного року відповідають сукупності таких критеріїв:

- не використовують працю найманих осіб або кількість осіб, які перебувають з ними у трудових відносинах, одночасно не перевищує 10 осіб;

Обсяг доходу не перевищує 834 розміри мінімальної заробітної плати, встановленої законом на 1 січня податкового (звітного) року.

Дія цього підпункту не поширюється на фізичних осіб - підприємців, які надають посередницькі послуги з купівлі, продажу, оренди та оцінювання нерухомого майна (група 70.31 КВЕД ДК 009:2005), а також здійснюють діяльність з виробництва, постачання, продажу (реалізації) ювелірних та побутових виробів з дорогоцінних металів, дорогоцінного каміння, дорогоцінного каміння органічного утворення та напівдорогоцінного каміння. Такі фізичні особи -

підприємці належать виключно до третьої групи платників єдиного податку, якщо відповідають вимогам, встановленим для такої групи:

3) третя група - фізичні особи - підприємці, які не використовують працю найманих осіб або кількість осіб, які перебувають з ними у трудових відносинах, не обмежена та юридичні особи - суб'єкти господарювання будь-якої організаційно-правової форми, у яких протягом календарного року обсяг доходу не перевищує 1167 розмірів мінімальної заробітної плати, встановленої законом на 1 січня податкового (звітного) року:

4) четверта група - сільськогосподарські товаровиробники:

а) юридичні особи незалежно від організаційно-правової форми, у яких частка сільськогосподарського товаровиробництва за попередній податковий (звітний) рік дорівнює або перевищує 75 відсотків;

б) фізичні особи - підприємці, які провадять діяльність виключно в межах фермерського господарства, зареєстрованого відповідно до Закону України "Про фермерське господарство", за умови виконання сукупності таких вимог:

здійснюють виключно вирощування, відгодовування сільськогосподарської продукції, збирання, вилов, переробку такої власновирощеної або відгодованої продукції та її продаж;

провадять господарську діяльність (крім постачання) за місцем податкової адреси;

не використовують працю найманих осіб;

членами фермерського господарства такої фізичної особи є лише члени її сім'ї у визначенні частини другої статті 3 Сімейного кодексу України;

площа сільськогосподарських угідь та/або земель водного фонду у власності та/або користуванні членів фермерського господарства становить не менше двох гектарів, але не більше 20 гектарів.

При розрахунку загальної кількості осіб, які перебувають у трудових відносинах з платником єдиного податку - фізичною особою, не враховуються наймані працівники, які перебувають у відпустці у зв'язку з вагітністю і пологами та у відпустці по догляду за дитиною до досягнення нею передбаченого законодавством віку, а також працівники, призвані на військову службу під час мобілізації, на особливий період.

При розрахунку середньооблікової кількості працівників застосовується визначення, встановлене Податковим кодексом України.

1.1. Не можуть бути платниками єдиного податку першої - третьої груп:

суб'єкти господарювання (юридичні особи та фізичні особи - підприємці), які здійснюють:

- діяльність з організації, проведення азартних ігор, лотерей (крім розповсюдження лотерей), парі (букмекерське парі, парі тоталізатора);

- обмін іноземної валюти;

- виробництво, експорт, імпорт, продаж підакцизних товарів (крім роздрібного продажу паливно-мастильних матеріалів в ємностях до 20 літрів та діяльності фізичних осіб, пов'язаної з роздрібним продажем пива, сидру, пері (без додання спирту) та столових вин);

- видобуток, виробництво, реалізацію дорогоцінних металів і дорогоцінного каміння, у тому числі органогенного утворення (крім виробництва, постачання, продажу (реалізації) ювелірних та побутових виробів з дорогоцінних металів, дорогоцінного каміння, дорогоцінного каміння органогенного утворення та напівдорогоцінного каміння);

- видобуток, реалізацію корисних копалин, крім реалізації корисних копалин місцевого значення;

- діяльність у сфері фінансового посередництва, крім діяльності у сфері страхування, яка здійснюється страховими агентами, визначеними Законом України "Про страхування", сюрвейерами, аварійними комісарами та аджастерами, визначеними розділом III Податкового кодексу України;

- діяльність з управління підприємствами;

- діяльність з надання послуг пошти (крім кур'єрської діяльності) та зв'язку (крім діяльності, що не підлягає ліцензуванню);

- діяльність з продажу предметів мистецтва та антикваріату, діяльність з організації торгів (аукціонів) виробами мистецтва, предметами колекціонування або антикваріату;

- діяльність з організації, проведення гастрольних заходів;

Фізичні особи-підприємці, які здійснюють технічні випробування та дослідження (група 74.3 КВЕД ДК 009:2005), діяльність у сфері аудиту;

Фізичні особи - підприємці, які надають в оренду земельні ділянки, загальна площа яких перевищує 0,2 гектара, житлові приміщення та/або їх частини, загальна площа яких перевищує 400 квадратних метрів, нежитлові приміщення (споруди, будівлі) та/або їх частини, загальна площа яких перевищує 900 квадратних метрів;

Суб'єкти господарювання, у статутному капіталі яких сукупність часток, що належать юридичним особам, які не є платниками єдиного податку, дорівнює або перевищує 25%;

Представництва, філії, відділення та інші відокремлені підрозділи юридичної особи, яка не є платником єдиного податку;

Фізичні та юридичні особи - нерезиденти;

Платники податків, які на день подання заяви про реєстрацію платником єдиного податку мають податковий борг, крім безнадійного податкового боргу, що виник внаслідок дії обставин непереборної сили (форс-мажорних обставин).

Платники єдиного податку першої - третьої груп повинні здійснювати розрахунки за відвантажені товари (виконані роботи, надані послуги) виключно в грошовій формі (готівковій та/або безготівковій).

Для цілей цієї глави під побутовими послугами населенню, які надаються першою та другою групами платників єдиного податку, розуміються такі види послуг:

1) виготовлення взуття за індивідуальним замовленням;

2) послуги з ремонту взуття;

3) виготовлення швейних виробів за індивідуальним замовленням;

4) виготовлення виробів із шкіри за індивідуальним замовленням;

5) виготовлення виробів з хутра за індивідуальним замовленням;

6) виготовлення спіднього одягу за індивідуальним замовленням;

7) виготовлення текстильних виробів та текстильної галантереї за індивідуальним замовленням;

8) виготовлення головних уборів за індивідуальним замовленням;

9) додаткові послуги до виготовлення виробів за індивідуальним замовленням;

10) послуги з ремонту одягу та побутових текстильних виробів;

11) виготовлення та в'язання трикотажних виробів за індивідуальним замовленням;

12) послуги з ремонту трикотажних виробів;

- 13) виготовлення килимів та килимових виробів за індивідуальним замовленням;
- 14) послуги з ремонту та реставрації килимів та килимових виробів;
- 15) виготовлення шкіряних галантерейних та дорожніх виробів за індивідуальним замовленням;
- 16) послуги з ремонту шкіряних галантерейних та дорожніх виробів;
- 17) виготовлення меблів за індивідуальним замовленням;
- 18) послуги з ремонту, реставрації та поновлення меблів;
- 19) виготовлення теслярських та столярних виробів за індивідуальним замовленням;
- 20) технічне обслуговування та ремонт автомобілів, мотоциклів, моторолерів і мопедів за індивідуальним замовленням;
- 21) послуги з ремонту радіотелевізійної та іншої аудіо- і відеоапаратури;
- 22) послуги з ремонту електропобутової техніки та інших побутових приладів;
- 23) послуги з ремонту годинників;
- 24) послуги з ремонту велосипедів;
- 25) послуги з технічного обслуговування і ремонту музичних інструментів;
- 26) виготовлення металовиробів за індивідуальним замовленням;
- 27) послуги з ремонту інших предметів особистого користування, домашнього вжитку та металовиробів;
- 28) виготовлення ювелірних виробів за індивідуальним замовленням;
- 29) послуги з ремонту ювелірних виробів;
- 30) прокат речей особистого користування та побутових товарів;
- 31) послуги з виконання фоторобіт;
- 32) послуги з оброблення плівок;
- 33) послуги з прання, оброблення білизни та інших текстильних виробів;
- 34) послуги з чищення та фарбування текстильних, трикотажних і хутрових виробів;
- 35) вичинка хутрових шкур за індивідуальним замовленням;
- 36) послуги перукарень;
- 37) ритуальні послуги;
- 38) послуги, пов'язані з сільським та лісовим господарством;
- 39) послуги домашньої прислуги;
- 40) послуги, пов'язані з очищенням та прибиранням приміщень за індивідуальним замовленням.

2. Ставки єдиного податку

Ставки єдиного податку для платників першої групи встановлюються у відсотках (фіксовані ставки) до розміру прожиткового мінімуму для працездатних осіб, встановленого законом на 1 січня податкового (звітного) року (далі – прожитковий мінімум), другої групи – у відсотках (фіксовані ставки) до розміру мінімальної заробітної плати, встановленої законом на 1 січня податкового (звітного) року (далі – мінімальна заробітна плата), третьої групи – у відсотках до доходу (відсоткові ставки).

Фіксовані ставки встановлюються міською радою для фізичних осіб - підприємців, які здійснюють господарську діяльність, залежно від виду господарської діяльності, з розрахунку на календарний місяць:

- для першої групи платників єдиного податку – 10% розміру прожиткового мінімуму;

- для другої групи платників єдиного податку – 20% розміру мінімальної заробітної плати;

Відсоткова ставка єдиного податку для платників третьої групи встановлюється у розмірі:

- 1) 3 відсотки доходу - у разі сплати податку на додану вартість згідно Податкового кодексу України;
- 2) 5 відсотків доходу - у разі включення податку на додану вартість до складу єдиного податку.

Для фізичних осіб - підприємців, які здійснюють діяльність з виробництва, постачання, продажу (реалізації) ювелірних та побутових виробів з дорогоцінних металів, дорогоцінного каміння, дорогоцінного каміння органічного утворення та напівдорогоцінного каміння, ставка єдиного податку встановлюється у розмірі, визначеному розділом 2 цього Положення.

Ставка єдиного податку встановлюється для платників єдиного податку першої - третьої групи (фізичні особи - підприємці) у розмірі 15%:

- 1) до суми перевищення обсягу доходу, визначеного у підпунктах 1, 2 і 3 розділу 1 цього Положення;
- 2) до доходу, отриманого від провадження діяльності, не зазначеної у реєстрі платників єдиного податку, віднесеного до першої або другої групи;
- 3) до доходу, отриманого при застосуванні іншого способу розрахунків, ніж зазначений у цій главі;
- 4) до доходу, отриманого від здійснення видів діяльності, які не дають права застосовувати спрощену систему оподаткування;

5) до доходу, отриманого платниками першої або другої групи від провадження діяльності, яка не передбачена у п.п. 1 або 2 розділу 1 цього Положення відповідно.

У разі здійснення платниками єдиного податку першої і другої груп кількох видів господарської діяльності застосовується максимальний розмір ставки єдиного податку, встановлений для таких видів господарської діяльності.

У разі здійснення платниками єдиного податку першої і другої груп господарської діяльності на територіях більш як однієї сільської, селищної або міської ради застосовується максимальний розмір ставки єдиного податку, встановлений цією статтею для відповідної групи таких платників єдиного податку.

3. Податковий (звітний) період

Податковим (звітним) періодом для платників єдиного податку першої, другої груп є календарний рік.

4. Порядок нарахування та строки сплати єдиного податку

Платники єдиного податку першої і другої груп сплачують єдиний податок шляхом здійснення авансового внеску не пізніше 20 числа (включно) поточного місяця.

Такі платники єдиного податку можуть здійснити сплату єдиного податку авансовим внеском за весь податковий (звітний) період (квартал, рік), але не більш як до кінця поточного звітного року.

Помилково та/або надміру сплачені суми єдиного податку підлягають поверненню платнику в порядку, встановленому Податковим кодексом України.

У разі припинення платником єдиного податку провадження господарської діяльності податкові зобов'язання із сплати єдиного податку нараховуються такому платнику до останнього дня (включно) календарного місяця, в якому до контролюючого органу подано заяву щодо відмови від спрощеної системи оподаткування у зв'язку з припиненням провадження господарської діяльності або

анульовано реєстрацію за рішенням контролюючого органу на підставі отриманого від державного реєстратора повідомлення про проведення державної реєстрації припинення підприємницької діяльності.

Платники єдиного податку звільняються від обов'язку нарахування, сплати та подання податкової звітності з таких податків і зборів:

1) податку на прибуток підприємств;

2) податку на доходи фізичних осіб у частині доходів (об'єкта оподаткування), що отримані в результаті господарської діяльності платника єдиного податку першої - третьої групи (фізичної особи) та оподатковані згідно з цією главою;

3) податку на додану вартість з операцій з постачання товарів, робіт та послуг, місце постачання яких розташоване на митній території України, крім податку на додану вартість, що сплачується фізичними особами та юридичними особами, які обрали ставку єдиного податку, визначені розділом 2 цього Положення, а також що сплачується платниками єдиного податку четвертої групи;

4) податку на майно (в частині земельного податку), крім земельного податку за земельні ділянки, що не використовуються платниками єдиного податку першої - третьої груп для провадження господарської діяльності та платниками єдиного податку четвертої групи для ведення сільськогосподарського товаровиробництва;

5) рентної плати за спеціальне використання води платниками єдиного податку четвертої групи.

Платники єдиного податку можуть самостійно відмовитися від спрощеної системи оподаткування у зв'язку з переходом на сплату інших податків і зборів, визначених Податковим Кодексом України, з першого числа місяця, наступного за податковим (звітним) кварталом, у якому подано заяву щодо відмови від спрощеної системи оподаткування у зв'язку з переходом на сплату інших податків і зборів.

Платники єдиного податку несуть відповідальність відповідно Податкового кодексу України за правильність обчислення, своєчасність та повноту сплати сум єдиного податку, а також за своєчасність подання податкових декларацій.

Додаток 6
до рішення міської ради
«Про місцеві податки та збори
на території Селидівської
міської територіальної громади»
ЗАТВЕРДЖЕНО
рішенням Селидівської міської ТГ
№ _____

Положення про збір за місця для паркування транспортних засобів

1. Загальні положення

1.1. Положення про порядок обчислення та сплати збору за місця для паркування транспортних засобів (далі у тексті – Положення) визначає правові засади його справляння у відповідності до Податкового кодексу України.

1.2. Збір за місця для паркування транспортних засобів – це місцевий збір, кошти від якого зараховуються до місцевого бюджету.

1.3. Терміни, наведені у цьому Положенні вживаються у значеннях, визначених у Податковому кодексі України.

1.4. Норми цього Положення є обов'язковими для дотримання фізичними та юридичними особами, які є платниками збору за місця для паркування транспортних засобів, та контролюючими органами.

1.5. Перелік спеціальних земельних ділянок, відведених для організації та провадження діяльності із забезпечення паркування транспортних засобів, в якому зазначаються їх місцезнаходження, загальна площа, технічне облаштування, кількість місць для паркування транспортних засобів, затверджується рішенням міської ради про встановлення збору.

2. Платники збору

2.1. Платниками збору є юридичні особи, їх філії (відділення, представництва), фізичні особи - підприємці, які організують та провадять діяльність із забезпечення паркування транспортних засобів на майданчиках для платного паркування та спеціально відведених автостоянках на території Селидівської міської ради.

3. Об'єкт і база оподаткування збором

3.1. Об'єктом оподаткування є земельна ділянка, спеціально відведена для забезпечення паркування транспортних засобів на автомобільних дорогах загального користування, тротуарах або інших місцях, а також комунальні гаражі, стоянки, паркінги (будівлі, споруди, їх частини), які побудовані за рахунок коштів місцевого бюджету, за винятком площі земельної ділянки, яка відведена для безоплатного паркування транспортних засобів, передбачених ст.30 Закону України «Про основи соціальної захищеності інвалідів в Україні».

3.2. Базою оподаткування є площа земельної ділянки, відведена для паркування, а також площа комунальних гаражів, стоянок, паркінгів (будівель, споруд, їх частин), які побудовані за рахунок коштів місцевого бюджету.

4. Ставка збору

4.1. Ставки збору встановлюються за кожний день провадження діяльності із забезпечення паркування транспортних засобів у гривнях за 1 кв.м. площі

земельної ділянки, відведеної для організації та провадження такої діяльності, у розмірі до 0.075% мінімальної заробітної плати, установлені законом на 1 січня податкового (звітного) року.

5. Порядок обчислення та строки сплати збору

5.1. Сума збору за місяця для паркування транспортних засобів, обчислена відповідно до податкової декларації за звітний (податковий) квартал, сплачується щоквартально, у визначений для квартального звітного (податкового) періоду строк, за місцезнаходженням об'єкта оподаткування.

5.2. Платник збору, який має підрозділ без статусу юридичної особи, що провадить діяльність із забезпечення паркування транспортних засобів на земельній ділянці не за місцем реєстрації такого платника збору, зобов'язаний зареєструвати такий підрозділ як платника збору у контролюючому органі за місцезнаходженням земельної ділянки, згідно з вимогами ст.63 Податкового кодексу України.

5.3. Базовий податковий (звітний) період дорівнює календарному кварталу.

6. Контроль та відповідальність за порушення податкового законодавства

6.1. Контроль за дотриманням вимог податкового законодавства України щодо справляння збору за місяця для паркування транспортних засобів на території Селидівської міської територіальної громади здійснюють відповідні контролюючі органи.

6.2. За порушення податкового та іншого законодавства України при обчисленні та сплаті збору за місяця для паркування транспортних засобів платники збору несуть відповідальність відповідно до чинного законодавства України.