



**ПЕТРОПАВЛІВСЬКА СІЛЬСЬКА РАДА  
КУП'ЯНСЬКОГО РАЙОНУ ХАРКІВСЬКОЇ ОБЛАСТІ**

63722, с. Петропавлівка, вул. Червона 25-Б, Куп'янського району,  
Харківської області, тел./факс (05742) 2-90-54, тел. 32-3-37

№ 045 від «25» 05 2021р

Державна регуляторна  
служба України  
вул. Арсенальна 9/11,  
01011, м. Київ

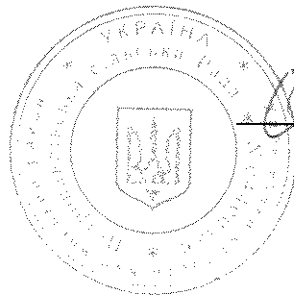
Щодо отримання пропозицій до  
проекту регуляторного акту

На виконання статті 34 Закону України «Про засади державної регуляторної політики у сфері господарської діяльності» Петропавлівська сільська рада Куп'янського району Харківської області надає на розгляд проект регуляторного акту «Про встановлення місцевих податків та зборів» на 2022 рік для отримання пропозицій щодо удосконалення зазначеного проекту.

Додатки:

1. Проект рішення «Про встановлення місцевих податків та зборів» з додатками на 13 арк. 1 примірник
2. Аналіз регуляторного впливу акту на 9 арк. 1 примірник
3. Експертний висновок постійної комісії на 2 арк. 1 примірник
4. Копія оприлюдненого повідомлення про оприлюднення регуляторного акту на 3 арк. 1 примірник.

Петропавлівський  
сільський голова



**О.М. Козирєва**



УКРАЇНА  
ПЕТРОПАВЛІВСЬКА СІЛЬСЬКА РАДА  
КУП'ЯНСЬКОГО РАЙОНУ  
ХАРКІВСЬКОЇ ОБЛАСТІ  
**РІШЕННЯ**  
\_\_\_\_\_ сесії VIII скликання

\_\_\_\_\_ 2021 року

№ \_\_\_\_\_

**Про встановлення місцевих  
податків та зборів**

Керуючись п.п.4.1.9. п.4.1. ст.4, ст.7, ст.10, ст.12, Податкового кодексу України, ст.64 Бюджетного кодексу України зі змінами та доповненнями, п.24. ч.1. ст.26, ст.69, ст.73 Закону України “Про місцеве самоврядування в Україні”, відповідно до розпорядження Кабінету Міністрів України від 12.06.2020 року № 725-р “Про визначення адміністративних центрів та затвердження територій територіальних громад Харківської області”, та з метою запровадження єдиного підходу до формування бюджету, вдосконалення на місцевому рівні системи адміністрування податків, збільшення потенційних джерел надходжень до бюджету Петропавлівської сільської територіальної громади, Петропавлівська сільська рада вирішила:

1. Встановити на території Петропавлівської сільської територіальної громади :
  - 1.1. податок на майно:
    - 1.1.1. податок на нерухоме майно, відмінне від земельної ділянки,
    - 1.1.2. плата за землю,
    - 1.1.3. транспортний податок;
  - 1.2. єдиний податок;
2. Затвердити в новій редакції:
  - 2.1. Положення про податок на нерухоме майно, відмінне від земельної ділянки (додаток 1) ;
  - 2.2. Положення про плату за землю (додаток 2);
  - 2.3. Положення про єдиний податок (додаток 3);
  - 2.5. Положення про транспортний податок (додаток 4);
3. Встановити на території Петропавлівської сільської територіальної громади ставки та пільги:
  - 3.1. Ставки податку на нерухоме майно, відмінне від земельної ділянки (додаток 5);

3.2 Перелік пільг для фізичних та юридичних осіб із сплати податку на нерухоме майно, відмінне від земельної ділянки ( додаток 6);

3.3. Перелік пільг для фізичних та юридичних осіб із сплати земельного податку (додаток 7);

3.4. Ставки земельного податку (додаток 8);

4. Дане рішення набуває чинності з 01 січня 2022 року.

5. Визнати такими, що втратили чинність з 31.12.2021 року:

- рішення ХХХУ сесії «Про затвердження Положення про порядок справляння плати за землю Петропавлівської сільської ради Куп'янського району Харківської області» від 20.06.2019 №б/н;

- рішення ХХХУ сесії «Про затвердження Положення про порядок справляння податку на нерухоме майно, відмінне від земельної ділянки Петропавлівської сільської ради Куп'янського району Харківської області» від 20.06.2019 №б/н;

- рішення ХХV сесії «Про встановлення ставок та пільг із сплати земельного податку по Кислівській сільській раді на 2019 рік Кислівської сільської ради Куп'янського району Харківської області від 17.09.2018 №б/н зі змінами від 04.02.2019 року;

- рішення «Про встановлення ставок та пільг із сплати податку на нерухоме майно, відмінне від земельної ділянки по Кислівській сільській раді на 2019 рік Кислівської сільської ради Куп'янського району Харківської області від 24.05.2018 №б/н;

- рішення XL сесії «Про внесення змін до рішення LV сесії VI скликання «Про встановлення податку на землю на території Піщанської сільської ради» (зі змінами) від 14.07.2015 року Піщанської сільської ради Куп'янського району Харківської області від 27.06.2019 №б/н;

- рішення XL сесії «Про внесення змін до рішення LV сесії VI скликання «Про встановлення податку на нерухоме майно, відмінне від земельної ділянки на території Піщанської сільської ради» (зі змінами) від 14.07.2015 року Піщанської сільської ради Куп'янського району Харківської області від 27.06.2019 №б/н;

- рішення ХХХУІІ сесії «Про затвердження Положення про порядок справляння плати за землю Ягідненської сільської ради Куп'янського району Харківської області від 11.07.2019 №463;

- рішення ХХХУІІ сесії «Про затвердження Положення про порядок справляння податку на нерухоме майно, відмінне від земельної ділянки Ягідненської сільської ради Куп'янського району Харківської області від 11.07.2019 №464.

6. Контроль за виконанням даного рішення покласти на постійну комісію з питань фінансів, бюджету та планування соціально - економічного розвитку сільської ради (голова комісії Загоруйко Н.І.).

**Петропавлівський сільський голова**

**Ольга КОЗИРЄВА**

Додаток №1  
ЗАТВЕРДЖЕНО

рішення \_\_\_\_\_ сесії VIII скликання  
№ \_\_\_\_\_ від \_\_\_\_\_  
Петропавлівської сільської ради

## **ПОЛОЖЕННЯ** **про податок на нерухоме майно, відмінне від** **земельної ділянки**

Положення про податок на нерухоме майно, відмінне від земельної ділянки (далі - Положення) розроблено відповідно до норм Податкового кодексу України та є обов'язковим до виконання юридичними та фізичними особами на території Петропавлівської сільської територіальної громади ради.

До всіх питань, які не врегульовані даним Положенням, застосовуються норми Податкового кодексу України.

**1. Платниками податку** є фізичні та юридичні особи, в тому числі нерезиденти, які є власниками об'єктів нерухомості, з урахуванням особливостей визначених п. 266.1. ст. 266 Податкового кодексу України.

**2. Об'єктом оподаткування** податком на нерухоме майно, відмінне від земельної ділянки, є об'єкт нерухомості, в тому числі його частка, визначений підпунктами 14.1.129. та 14.1.1291 з урахуванням особливостей визначених п. 266.2. ст. 266 Податкового кодексу України.

**3. Базою оподаткування** є загальна площа об'єкта нерухомості, в тому числі його часток, з урахуванням особливостей визначених п. 266.3. ст. 266 Податкового кодексу України.

3.1. База оподаткування об'єкта/об'єктів житлової нерухомості, в тому числі їх часток, що перебувають у власності фізичної особи платника податку, зменшується:

а) для квартири/квартир незалежно від їх кількості - на 60 кв. метрів;

б) для житлового будинку/будинків незалежно від їх кількості - на 120 кв. метрів;

в) для різних типів об'єктів житлової нерухомості, в тому числі їх часток (у разі одночасного перебування у власності платника податку квартири/квартир та житлового будинку/будинків, у тому числі їх часток) - на 180 кв. метрів.

**4. Ставки податку** для об'єктів житлової та/або нежитлової нерухомості, що перебувають у власності фізичних та юридичних осіб, встановлюються у розмірі, що не перевищує 1,5 відсотка розміру мінімальної заробітної плати, встановленої законом на 1 січня звітного (податкового) року, за 1 квадратний метр бази оподаткування та застосовуються відповідно до додатку 5 цього рішення.

**5. Пільги зі сплати податку** встановлюються рішенням сільської ради, з урахуванням особливостей визначених п. 266.4. ст. 266 Податкового кодексу України та застосовуються відповідно додатку 6.

**6. За наявності у власності платника податку об'єкта** (об'єктів) житлової нерухомості, у тому числі його частки, що перебуває у власності фізичної чи юридичної особи - платника податку, загальна площа якого перевищує 300 квадратних метрів (для квартири) та/або 500 квадратних метрів (для будинку), розрахована сума податку збільшується на 25000 гривень на рік за кожен такий об'єкт житлової нерухомості (його частку).

**7. Базовий податковий** (звітний) період дорівнює календарному року.

**8. Обчислення суми податку** здійснюється відповідно до Порядку, визначеному п. 266.7. та п. 266.8 ст. 266 Податкового кодексу України.

**9. Податок сплачується** в Порядку та в строки визначені п. 266.9. та п. 266.10. ст. 266 Податкового кодексу України.

**10. Подання звітності** відбувається відповідно до норм Податкового кодексу України.

**11. Відповідальність** за порушення податкового законодавства встановлюється відповідно до норм Податкового кодексу України.

Секретар сільської ради



Олена КНИШ

рішення \_\_\_\_\_ сесії VIII скликання  
№ \_\_\_\_\_ від \_\_\_\_\_  
Петропавлівської сільської ради

## ПОЛОЖЕННЯ про плату за землю

Положення про плату за землю (далі - Положення) розроблено відповідно до норм Податкового кодексу України та є обов'язковим до виконання юридичними та фізичними особами на території Петропавлівської сільської територіальної громади.

До всіх питань, які не врегульовані даним Положенням, застосовуються норми Податкового кодексу України.

**1. Платниками земельного податку** є власники земельних ділянок, земельних часток (паїв) та землекористувачі, з урахуванням особливостей справляння податку визначених п.269.2 ст. 269 Податкового кодексу України.

**2. Об'єктом оподаткування** є земельні ділянки, які перебувають у власності або користуванні та земельні частки (паї), які перебувають у власності.

**3. Базою оподаткування** є нормативна грошова оцінка земельних ділянок з урахуванням коефіцієнта індексації, визначеного відповідно до порядку, встановленого Податковим кодексом України та площа земельних ділянок, нормативну грошову оцінку яких не проведено, з урахуванням особливостей, визначених п. 271.2. ст. 271 Податкового кодексу України.

**4. База оподаткування** розраховується з урахуванням пільг, передбачених ст.281, ст.282 Податкового кодексу України та встановлених рішенням сільської ради відповідно до ст. 284 Податкового кодексу України.

4.1. Визначити земельні ділянки, які не підлягають оподаткуванню відповідно до ст. 283 Податкового кодексу України з урахуванням особливостей застосування пільгового оподаткування відповідно ст.284 Податкового кодексу України, та **додатку 7**.

**5. Ставки земельного податку** встановлюються у розмірах визначених ст.273, ст.274, ст.277 Податкового кодексу України та застосовуються згідно з **додатком 8**.

**6. Базовий податковий період для плати за землю** є календарний рік. Базовий податковий (звітний) рік починається 1 січня і закінчується 31 грудня того ж року (для новостворених підприємств та організацій, а також у зв'язку із набуттям права власності та/або користування на нові земельні ділянки може бути меншим 12 місяців).

**7. Обчислення суми податку** здійснюється відповідно до Порядку, визначеному ст. 286 Податкового кодексу України.

**8. Податок сплачується** в строки визначені ст. 287 Податкового кодексу України.

**9. Орендна плата**

**9.1. Орендарями земельних ділянок** є юридичні або фізичні особи, яким на підставі договору оренди землі належить право користування земельною ділянкою. У разі надання земельної ділянки в оренду за одним договором оренди землі двом і більше орендарям, орендарі несуть рівну відповідальність за несвоєчасне і повне внесення орендної плати.

**9.2. Підставою для нарахування орендної плати** за земельну ділянку є договір оренди такої земельної ділянки.

Органи виконавчої влади та органи місцевого самоврядування, які укладають договори оренди землі, повинні до 1 лютого подавати контролюючому органу за місцезнаходженням земельної ділянки переліки орендарів, з якими укладено договори оренди землі на поточний рік, та інформувати відповідний контролюючий орган про укладення нових, внесення змін до існуючих договорів оренди землі та їх розірвання до 1 числа місяця, що настає за місяцем, у якому відбулися зазначені зміни.

Форма надання інформації затверджується центральним органом виконавчої влади, що забезпечує формування державної фінансової політики.

Договір оренди земель державної і комунальної власності укладається за типовою формою, затвердженою Кабінетом Міністрів України.

**9.3. Платником орендної плати** є орендар земельної ділянки.

**9.4. Об'єктом оподаткування** є земельна ділянка, надана в оренду.

**9.5. Розмір та умови внесення орендної плати** встановлюються у договорі оренди між орендодавцем (власником) і орендарем, але річна сума платежу відповідно ст. 288 Податкового кодексу України :

9.5.1. не може бути меншою за розмір земельного податку,

9.5.2. не може перевищувати 12 відсотків нормативної грошової оцінки.

9.5.3. може перевищувати граничний розмір орендної плати, встановлений у підпункті 9.5.2, у разі визначення орендаря на конкурентних засадах.

**9.6. Плата за суборенду** земельних ділянок не може перевищувати орендної плати.

**9.7. Податковий період, порядок обчислення орендної плати, строк сплати та порядок її зарахування до бюджетів** застосовується відповідно до вимог статей 285-287 Податкового кодексу України.

**9.8. Подання звітності** відбувається відповідно до норм Податкового кодексу України.

**9.9. Відповідальність** за порушення податкового законодавства встановлюється відповідно до норм Податкового кодексу України та інших нормативних документів.

Секретар сільської ради



Олена КНИШ

Додаток №3  
ЗАТВЕРДЖЕНО

рішення \_\_\_\_\_ сесії VIII скликання  
№ \_\_\_\_\_ від \_\_\_\_\_

Петропавлівської сільської ради

## ПОЛОЖЕННЯ про єдиний податок

Положення про єдиний податок (далі - Положення) розроблено відповідно до норм Податкового кодексу України та є обов'язковим до виконання юридичними та фізичними особами на території Петропавлівської сільської територіальної громади.

До всіх питань, які не врегульовані даним Положенням, застосовуються норми Податкового кодексу України.

**1. Платником податку** є юридична особа чи фізична особа - підприємець, яка самостійно обрала спрощену систему оподаткування, якщо така особа відповідає вимогам, встановленим главою 1 розділу XIV Податкового кодексу України (далі - ПКУ), та реєструється платником єдиного податку в порядку, визначеному статтею 298 ПКУ.

1.2. Суб'єкти господарювання, які застосовують спрощену систему оподаткування, обліку та звітності, поділяються на чотири групи платників єдиного податку, відповідно до пункту 291.4 статті 291 глави 1 розділу XIV Податкового кодексу України.

1.3. Обмеження та умови щодо застосування спрощеної системи оподаткування (перебування на тій чи іншій групі єдиного податку) встановлюються статтею 291 глави 1 розділу XIV Податкового кодексу України.

1.4. Побутові послуги населенню, які надаються першою та другою групами платників єдиного податку застосовується відповідно до переліку визначеному пунктом 291.7. статті 291 ПКУ.

**2. Порядок визначення доходів та їх склад** для платників єдиного податку першої-третьої груп визначається статтею 292 ПКУ, а **об'єкт та база оподаткування** для платників єдиного податку четвертої групи — статтею 292.1. глави 1 розділу XIV Податкового кодексу.

**3. Ставки** єдиного податку та особливості їх застосування визначені статтею 293 Податкового кодексу України.

3.1. Петропавлівською сільською радою встановлені фіксовані ставки єдиного податку для фізичних осіб-підприємців, які здійснюють господарську діяльність, залежно від виду господарської діяльності, з розрахунку на календарний місяць:

для першої групи — 10 відсотків розміру прожиткового мінімуму для працездатних осіб, встановленого законом на 1 січня податкового (звітного) року;



для другої групи — 20 відсотків розміру мінімальної заробітної плати, встановленої законом на 1 січня податкового (звітного) року .

3.2. У разі здійснення платниками єдиного податку першої і другої груп господарської діяльності на територіях більш ніж територія Петропавлівської сільської територіальної громади, застосовується розмір ставки єдиного податку:

для першої групи — 10 відсотків розміру прожиткового мінімуму для працездатних осіб, встановленого законом на 1 січня податкового (звітного) року;

для другої групи — 20 відсотків розміру мінімальної заробітної плати, встановленої законом на 1 січня податкового (звітного) року.

**4. Податковий (звітний) період** визначається статтею 294 Податкового кодексу України .

**5. Порядок нарахування та строки сплати** єдиного податку здійснюється відповідно до вимог статті 295 Податкового кодексу України .

**6. Подання звітності** платниками єдиного податку, ведення обліку, особливості нарахування, сплати та подання звітності з окремих податків і зборів, перехід на спрощену систему оподаткування або відмова від спрощеної системи оподаткування, реєстрація та анулювання реєстрації платника єдиного податку відбувається відповідно до норм та в порядку встановленому Податковим кодексом України.

**7. Відповідальність** за порушення податкового законодавства встановлюється відповідно до норм Податкового кодексу України.

Секретар сільської ради



Олена КНИШ

Додаток №4  
ЗАТВЕРДЖЕНО

рішення \_\_\_\_\_ сесії VIII скликання  
№ \_\_\_\_\_ від \_\_\_\_\_  
Петропавлівської сільської ради

## ПОЛОЖЕННЯ про транспортний податок

Положення про транспортний податок розроблено відповідно до норм Податкового кодексу України та є обов'язковим до виконання юридичними та фізичними особами на території Петропавлівської сільської територіальної громади.

До всіх питань, які не врегульовані даним Положенням, застосовуються норми Податкового кодексу України.

**1. Платниками податку** є фізичні та юридичні особи, в тому числі нерезиденти, які мають зареєстровані в Україні згідно з чинним законодавством власні легкові автомобілі, що відповідно до пункту 2 цього Положення є об'єктами оподаткування.

**2. Об'єктом оподаткування** транспортним податком є легкові автомобілі, характеристики яких щодо терміну з року випуску та середньо ринкової вартісті визначено статтею 267.2. Податкового кодексу України.

**3. Базою оподаткування** є легковий автомобіль, що є об'єктом оподаткування відповідно до пункту 2 цього Положення.

**4. Ставки податку** встановлюється з розрахунку на календарний рік у розмірі визначеному статтею 267.4. ПКУ за кожен легковий автомобіль, що є об'єктом оподаткування відповідно до пункту 2 цього Положення.

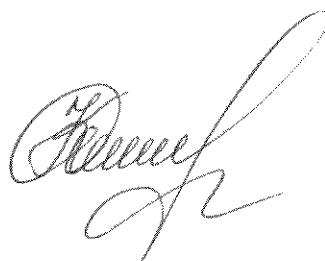
**5. Базовий податковий** (звітний) період дорівнює календарному року.

**6. Обчислення суми податку та його сплата** здійснюється відповідно до Порядку, визначеному п. 267.6. та п. 267.7 ст. 267 Податкового кодексу України.

**7. Податок сплачується** в строки визначені п. 267.8. ст. 267 Податкового кодексу України.

**8. Відповідальність** за порушення податкового законодавства встановлюється відповідно до норм Податкового кодексу України.

Секретар сільської ради



Олена КНИШ

Додаток №6  
ЗАТВЕРДЖЕНО

рішення \_\_\_\_\_ сесії VIII скликання  
№ \_\_\_\_\_ від \_\_\_\_\_  
Петропавлівської сільської ради

ЗАТВЕРДЖЕНО

рішенням \_\_\_\_\_ Петропавлівської сільської ради  
(найменування сільської, селищної,  
міської ради/ради об'єднаних територіальних громад)

від \_\_\_\_\_ 20\_\_ р. № \_\_\_\_\_

**ПЕРЕЛІК**

**пільг для фізичних та юридичних осіб, наданих відповідно до підпункту 266.4.2 пункту 266.4 статті 266 Податкового кодексу України, із сплати податку на нерухоме майно, відмінне від земельної ділянки<sup>1</sup>**

Пільги встановлюються та вводяться в дію з 01 січня 2022 року.

Адміністративно-територіальні одиниці або населені пункти, або території об'єднаних територіальних громад, на які поширюється дія рішення ради:

Код області	Код району	Код згідно з КОАТУУ	Найменування адміністративно-територіальної одиниці або населеного пункту, або території об'єднаної територіальної громади
UA63000000000041 885	UA6308000000003 2022	UA6308013000007 7600	Петропавлівська сільська територіальна громада у Куп'янському районі у Харківській області

Група платників, категорія/класифікація будівель та споруд	Розмір пільги (відсотків суми податкового зобов'язання за рік)
Об'єкти житлової та нежитлової нерухомості, які перебувають у власності Петропавлівської сільської територіальної громади та передані: - установам, що повністю чи частково фінансуються за рахунок державного чи місцевого бюджету; - підприємствам комунальної власності територіальної громади на правах повного господарчого відання та оперативного управління	100%

<sup>1</sup> Пільги визначаються з урахуванням норм підпункту 12.3.7 пункту 12.3 статті 12, пункту 30.2 статті 30, пункту 266.2 статті 266 Податкового кодексу України. У разі встановлення пільг, відмінних на територіях різних населених пунктів адміністративно-територіальної одиниці, за кожним населеним пунктом пільги затверджуються окремо.

Секретар сільської ради



Олена КНИШ

Додаток №7

ЗАТВЕРДЖЕНО

рішення \_\_\_\_\_ сесії VIII скликання  
№ \_\_\_\_\_ від \_\_\_\_\_

Петропавлівської сільської ради

ЗАТВЕРДЖЕНО

рішенням \_\_\_\_\_ Петропавлівської сільської  
ради \_\_\_\_\_

(найменування сільської, селищної,  
міської ради/ради об'єднаних територіальних  
громад)

від \_\_\_\_\_ 20\_\_ р. № \_\_\_\_\_

### ПЕРЕЛІК

**пільг для фізичних та юридичних осіб,  
наданих відповідно до пункту 284.1 статті  
284 Податкового кодексу України, із сплати  
земельного податку<sup>1</sup>**

Пільги встановлюються та вводяться в дію  
з 01 січня 2022 року.

Адміністративно-територіальні одиниці або населені пункти, або території  
об'єднаних територіальних громад, на які поширюється дія рішення ради:

Код області	Код району	Код згідно з КОАТУУ	Найменування адміністративно- територіальної одиниці або населеного пункту, або території об'єднаної територіальної громади
UA630000000000 41885	UA630800000000 032022	UA63080130000 077600	Петропавлівська сільська територіальна громада у Куп'янському районі у Харківській області

Група платників, категорія/цільове призначення земельних ділянок	Розмір пільги (відсотків суми податкового зобов'язання за рік)
Органи державної влади та місцевого самоврядування	100%
Заклади, установи та організації, що утримуються за рахунок коштів державного або місцевих бюджетів	100%
Комунальні підприємства, установи та заклади, засновником яких є Петропавлівська сільська рада, що повністю утримуються за рахунок державного та місцевих бюджетів	100%

Група платників, категорія/цільове призначення земельних ділянок	Розмір пільги (відсотків суми податкового зобов'язання за рік)
Благодійні організації, діяльність яких не передбачає одержання прибутків	100%
Громадські організації осіб з інвалідністю України, підприємства та організації, які засновані громадськими організаціями осіб з інвалідністю та спілками громадських організацій осіб з інвалідністю і є їх повною власністю	100%
Садівничі товариства, які розташовані на території сільської територіальної громади	80%
Об'єднання (асоціації, товариства) співвласників багатоквартирних будинків	100%

<sup>1</sup> Пільги визначаються з урахуванням норм підпункту 12.3.7 пункту 12.3 статті 12, пункту 30.2 статті 30, статей 281 і 282 Податкового кодексу України. У разі встановлення пільг, відмінних на територіях різних населених пунктів адміністративно-територіальної одиниці, за кожним населеним пунктом пільгизатверджуються окремо.

Секретар сільської ради



Олена КНИШ

Додаток №7  
ЗАТВЕРДЖЕНО  
рішення \_\_\_\_\_ сесії VIII скликання  
№ \_\_\_\_\_ від \_\_\_\_\_  
Петропавлівської сільської ради

ЗАТВЕРДЖЕНО

рішенням Петропавлівської сільської ради  
(найменування сільської, селищної,  
міської ради/ради об'єднаних  
територіальних громад)

від \_\_\_\_\_ 20\_\_ р. № \_\_\_\_\_

### СТАВКИ земельного податку<sup>1</sup>

Ставки встановлюються та вводяться в дію з 01 січня 2022 року.

Адміністративно-територіальні одиниці або населені пункти, або території об'єднаних територіальних громад, на які поширюється дія рішення ради:

Код області	Код району	Код згідно з КОАТУУ	Найменування адміністративно-територіальної одиниці або населеного пункту, або території об'єднаної територіальної громади
UA6300000000 0 041885	UA6308000000 0 032022	UA6308013000 0 077600	Петропавлівська сільська територіальна громада у Куп'янському районі у Харківській області

код <sup>2</sup>	найменування <sup>2</sup>	Ставки податку <sup>3</sup> (відсотків нормативної грошової оцінки)			
		за земельні ділянки, нормативну грошову оцінку яких проведено (незалежно від місцезнаходження)		за земельні ділянки за межами населених пунктів, нормативну грошову оцінку яких не проведено	
		для юридичних осіб	для фізичних осіб	для юридичних осіб	для фізичних осіб
01	Землі сільськогосподарського призначення				
01.01	Для ведення товарного сільськогосподарського виробництва <sup>4</sup>	1,5	1,5	1,5	1,5
01.02	Для ведення фермерського господарства <sup>4</sup>	1,5	1,5	1,5	1,5
01.03	Для ведення особистого селянського господарства <sup>4</sup>	2,0	2,0	2,0	2,0

Вид цільового призначення земель <sup>2</sup>		Ставки податку <sup>3</sup> (відсотків нормативної грошової оцінки)			
		за земельні ділянки, нормативну грошову оцінку яких проведено (незалежно від місцезнаходження)		за земельні ділянки за межами населених пунктів, нормативну грошову оцінку яких не проведено	
код <sup>2</sup>	найменування <sup>2</sup>	для юридичних осіб	для фізичних осіб	для юридичних осіб	для фізичних осіб
01.04	Для ведення підсобного сільського господарства <sup>4</sup>	1,5	1,5	1,5	1,5
01.05	Для індивідуального садівництва <sup>4</sup>	1,5	1,5	1,5	1,5
01.06	Для колективного садівництва <sup>4</sup>	3,0	3,0	5,0	5,0
01.07	Для городництва <sup>4</sup>	1,5	1,5	1,5	1,5
01.08	Для сінокосіння і випасання худоби <sup>4</sup>	1,0	1,0	1,0	1,0
01.09	Для дослідних і навчальних цілей	1,0	1,0	1,0	1,0
01.10	Для пропаганди передового досвіду ведення сільського господарства	1,0	1,0	1,0	1,0
01.11	Для надання послуг у сільському господарстві	1,0	1,0	1,0	1,0
01.12	Для розміщення інфраструктури оптових ринків сільськогосподарської продукції	1,5	1,5	1,5	1,5
01.13	Для іншого сільськогосподарського призначення	1,5	1,5	1,5	1,5
01.14	Для цілей підрозділів 01.01-01.13 та для збереження та використання земель природно-заповідного фонду	1,5	1,5	1,5	1,5
02	Землі житлової забудови				
02.01	Для будівництва і обслуговування житлового будинку, господарських будівель і споруд (присадибна ділянка) <sup>4</sup>	0,05	0,05	0,05	0,05
02.02	Для колективного житлового будівництва <sup>4</sup>	0,05	0,05	0,05	0,05
02.03	Для будівництва і обслуговування багатоквартирного житлового будинку	0,05	0,05	0,05	0,05
02.04	Для будівництва і обслуговування будівель тимчасового проживання	0,05	0,05	0,05	0,05
02.05	Для будівництва індивідуальних гаражів	1,0	1,0	1,0	1,0
02.06	Для колективного гаражного будівництва	1,0	1,0	1,0	1,0
02.07	Для іншої житлової забудови	1,0	1,0	1,0	1,0
02.08	Для цілей підрозділів 02.01-02.07 та для збереження та використання земель природно-заповідного фонду	1,0	1,0	1,0	1,0

Вид цільового призначення земель <sup>2</sup>		Ставки податку <sup>3</sup> (відсотків нормативної грошової оцінки)			
		за земельні ділянки, нормативну грошову оцінку яких проведено (незалежно від місцезнаходження)		за земельні ділянки за межами населених пунктів, нормативну грошову оцінку яких не проведено	
код <sup>2</sup>	найменування <sup>2</sup>	для юридичних осіб	для фізичних осіб	для юридичних осіб	для фізичних осіб
03	Землі громадської забудови				
03.01	Для будівництва та обслуговування будівель органів державної влади та місцевого самоврядування <sup>4</sup>	3,0	3,0	3,0	3,0
03.02	Для будівництва та обслуговування будівель закладів освіти <sup>4</sup>	3,0	3,0	3,0	3,0
03.03	Для будівництва та обслуговування будівель закладів охорони здоров'я та соціальної допомоги <sup>4</sup>	3,0	3,0	3,0	3,0
03.04	Для будівництва та обслуговування будівель громадських та релігійних організацій <sup>4</sup>	3,0	3,0	3,0	3,0
03.05	Для будівництва та обслуговування будівель закладів культурно-просвітницького обслуговування <sup>4</sup>	3,0	3,0	3,0	3,0
03.06	Для будівництва та обслуговування будівель екстериторіальних організацій та органів <sup>4</sup>	3,0	3,0	3,0	3,0
03.07	Для будівництва та обслуговування будівель торгівлі	3,0	3,0	5,0	5,0
03.08	Для будівництва та обслуговування об'єктів туристичної інфраструктури та закладів громадського харчування	3,0	3,0	3,0	3,0
03.09	Для будівництва та обслуговування будівель кредитно-фінансових установ	3,0	3,0	3,0	3,0
03.10	Для будівництва та обслуговування будівель ринкової інфраструктури	3,0	3,0	3,0	3,0
03.11	Для будівництва та обслуговування будівель і споруд закладів науки	3,0	3,0	3,0	3,0
03.12	Для будівництва та обслуговування будівель закладів комунального обслуговування	3,0	3,0	3,0	3,0
03.13	Для будівництва та обслуговування будівель закладів побутового обслуговування	3,0	3,0	3,0	3,0



Вид цільового призначення земель <sup>2</sup>		Ставки податку <sup>3</sup> (відсотків нормативної грошової оцінки)			
		за земельні ділянки, нормативну грошову оцінку яких проведено (незалежно від місцезнаходження)		за земельні ділянки за межами населених пунктів, нормативну грошову оцінку яких не проведено	
код <sup>2</sup>	найменування <sup>2</sup>	для юридичних осіб	для фізичних осіб	для юридичних осіб	для фізичних осіб
03.14	Для розміщення та постійної діяльності органів ДСНС <sup>4</sup>	3,0	3,0	3,0	3,0
03.15	Для будівництва та обслуговування інших будівель громадської забудови	3,0	3,0	3,0	3,0
03.16	Для цілей підрозділів 03.01-03.15 та для збереження та використання земель природно-заповідного фонду	3,0	3,0	3,0	3,0
04	Землі природно-заповідного фонду				
04.01	Для збереження та використання біосферних заповідників	3,0	3,0	5,0	5,0
04.02	Для збереження та використання природних заповідників <sup>4</sup>	3,0	3,0	5,0	5,0
04.03	Для збереження та використання національних природних парків <sup>4</sup>	3,0	3,0	5,0	5,0
04.04	Для збереження та використання ботанічних садів <sup>4</sup>	3,0	3,0	5,0	5,0
04.05	Для збереження та використання зоологічних парків	3,0	3,0	5,0	5,0
04.06	Для збереження та використання дендрологічних парків	3,0	3,0	5,0	5,0
04.07	Для збереження та використання парків - пам'яток садово-паркового мистецтва	3,0	3,0	5,0	5,0
04.08	Для збереження та використання заказників	3,0	3,0	5,0	5,0
04.09	Для збереження та використання заповідних урочищ	3,0	3,0	5,0	5,0
04.10	Для збереження та використання пам'яток природи	3,0	3,0	5,0	5,0
04.11	Для збереження та використання регіональних ландшафтних парків	3,0	3,0	5,0	5,0
05	Землі іншого природоохоронного призначення				
06	Землі оздоровчого призначення (землі, що мають природні лікувальні властивості, які використовуються або можуть використовуватися для профілактики захворювань і лікування людей)				
06.01	Для будівництва і обслуговування санаторно-оздоровчих закладів <sup>4</sup>	3,0	3,0	5,0	5,0

Вид цільового призначення земель <sup>2</sup>		Ставки податку <sup>3</sup> (відсотків нормативної грошової оцінки)			
		за земельні ділянки, нормативну грошову оцінку яких проведено (незалежно від місцезнаходження)		за земельні ділянки за межами населених пунктів, нормативну грошову оцінку яких не проведено	
код <sup>2</sup>	найменування <sup>2</sup>	для юридичних осіб	для фізичних осіб	для юридичних осіб	для фізичних осіб
06.02	Для розробки родовищ природних лікувальних ресурсів	3,0	3,0	5,0	5,0
06.03	Для інших оздоровчих цілей	3,0	3,0	5,0	5,0
06.04	Для цілей підрозділів 06.01-06.03 та для збереження та використання земель природно-заповідного фонду	3,0	3,0	5,0	5,0
07	Землі рекреаційного призначення				
07.01	Для будівництва та обслуговування об'єктів рекреаційного призначення <sup>4</sup>	3,0	3,0	5,0	5,0
07.02	Для будівництва та обслуговування об'єктів фізичної культури і спорту <sup>4</sup>	3,0	3,0	5,0	5,0
07.03	Для індивідуального дачного будівництва	3,0	3,0	5,0	5,0
07.04	Для колективного дачного будівництва	3,0	3,0	5,0	5,0
07.05	Для цілей підрозділів 07.01-07.04 та для збереження та використання земель природно-заповідного фонду	3,0	3,0	5,0	5,0
08	Землі історико-культурного призначення				
08.01	Для забезпечення охорони об'єктів культурної спадщини	3,0	3,0	5,0	5,0
08.02	Для розміщення та обслуговування музейних закладів	3,0	3,0	5,0	5,0
08.03	Для іншого історико-культурного призначення	3,0	3,0	5,0	5,0
08.04	Для цілей підрозділів 08.01-08.03 та для збереження та використання земель природно-заповідного фонду	3,0	3,0	5,0	5,0
09	Землі лісгосподарського призначення				
09.01	Для ведення лісового господарства і пов'язаних з ним послуг	0,1	0,1	0,1	0,1
09.02	Для іншого лісгосподарського призначення	0,1	0,1	0,1	0,1
09.03	Для цілей підрозділів 09.01-09.02 та для збереження та використання земель природно-заповідного фонду	0,1	0,1	0,1	0,1

Вид цільового призначення земель <sup>2</sup>		Ставки податку <sup>3</sup> (відсотків нормативної грошової оцінки)			
		за земельні ділянки, нормативну грошову оцінку яких проведено (незалежно від місцезнаходження)		за земельні ділянки за межами населених пунктів, нормативну грошову оцінку яких не проведено	
код <sup>2</sup>	найменування <sup>2</sup>	для юридичних осіб	для фізичних осіб	для юридичних осіб	для фізичних осіб
10	Землі водного фонду				
10.01	Для експлуатації та догляду за водними об'єктами	3,0	3,0	5,0	5,0
10.02	Для облаштування та догляду за прибережними захисними смугами	3,0	3,0	5,0	5,0
10.03	Для експлуатації та догляду за смугами відведення	3,0	3,0	5,0	5,0
10.04	Для експлуатації та догляду за гідротехнічними, іншими водогосподарськими спорудами і каналами	3,0	3,0	5,0	5,0
10.05	Для догляду за береговими смугами водних шляхів	3,0	3,0	5,0	5,0
10.06	Для сінокосіння	3,0	3,0	5,0	5,0
10.07	Для рибогосподарських потреб	3,0	3,0	5,0	5,0
10.08	Для культурно-оздоровчих потреб, рекреаційних, спортивних і туристичних цілей	3,0	3,0	5,0	5,0
10.09	Для проведення науково-дослідних робіт	3,0	3,0	5,0	5,0
10.10	Для будівництва та експлуатації гідротехнічних, гідрометричних та лінійних споруд	3,0	3,0	5,0	5,0
10.11	Для будівництва та експлуатації санаторіїв та інших лікувально-оздоровчих закладів у межах прибережних захисних смуг морів, морських заток і лиманів	3,0	3,0	5,0	5,0
10.12	Для цілей підрозділів 10.01-10.11 та для збереження та використання земель природно-заповідного фонду	3,0	3,0	5,0	5,0
11	Землі промисловості				
11.01	Для розміщення та експлуатації основних, підсобних і допоміжних будівель та споруд підприємствами, що пов'язані з користуванням надрами	3,0	3,0	5,0	5,0
11.02	Для розміщення та експлуатації основних, підсобних і допоміжних будівель та споруд підприємств переробної, машинобудівної	3,0	3,0	5,0	5,0

Вид цільового призначення земель <sup>2</sup>		Ставки податку <sup>3</sup> (відсотків нормативної грошової оцінки)			
		за земельні ділянки, нормативну грошову оцінку яких проведено (незалежно від місцезнаходження)		за земельні ділянки за межами населених пунктів, нормативну грошову оцінку яких не проведено	
код <sup>2</sup>	найменування <sup>2</sup>	для юридичних осіб	для фізичних осіб	для юридичних осіб	для фізичних осіб
	та іншої промисловості				
11.03	Для розміщення та експлуатації основних, підсобних і допоміжних будівель та споруд будівельних організацій та підприємств	3,0	3,0	5,0	5,0
11.04	Для розміщення та експлуатації основних, підсобних і допоміжних будівель та споруд технічної інфраструктури (виробництва та розподілення газу, постачання пари та гарячої води, збирання, очищення та розподілення води)	3,0	3,0	5,0	5,0
11.05	Для цілей підрозділів 11.01-11.04 та для збереження та використання земель природно-заповідного фонду	3,0	3,0	5,0	5,0
12	Землі транспорту				
12.01	Для розміщення та експлуатації будівель і споруд залізничного транспорту	1,0	1,0	1,0	1,0
12.02	Для розміщення та експлуатації будівель і споруд морського транспорту	3,0	3,0	5,0	5,0
12.03	Для розміщення та експлуатації будівель і споруд річкового транспорту	3,0	3,0	5,0	5,0
12.04	Для розміщення та експлуатації будівель і споруд автомобільного транспорту та дорожнього господарства <sup>4</sup>	3,0	3,0	5,0	5,0
12.05	Для розміщення та експлуатації будівель і споруд авіаційного транспорту	3,0	3,0	5,0	5,0
12.06	Для розміщення та експлуатації об'єктів трубопровідного транспорту	3,0	3,0	5,0	5,0
12.07	Для розміщення та експлуатації будівель і споруд міського електротранспорту	3,0	3,0	5,0	5,0
12.08	Для розміщення та експлуатації будівель і споруд додаткових транспортних послуг та допоміжних операцій	3,0	3,0	5,0	5,0
12.09	Для розміщення та експлуатації будівель і споруд іншого наземного транспорту	3,0	3,0	5,0	5,0
12.10	Для цілей підрозділів 12.01-12.09 та для збереження та використання земель	3,0	3,0	5,0	5,0

Вид цільового призначення земель <sup>2</sup>		Ставки податку <sup>3</sup> (відсотків нормативної грошової оцінки)			
		за земельні ділянки, нормативну грошову оцінку яких проведено (незалежно від місцезнаходження)		за земельні ділянки за межами населених пунктів, нормативну грошову оцінку яких не проведено	
код <sup>2</sup>	найменування <sup>2</sup>	для юридичних осіб	для фізичних осіб	для юридичних осіб	для фізичних осіб
	природно-заповідного фонду				
13	Землі зв'язку				
13.01	Для розміщення та експлуатації об'єктів і споруд телекомунікацій	3,0	3,0	5,0	5,0
13.02	Для розміщення та експлуатації будівель та споруд об'єктів поштового зв'язку	3,0	3,0	5,0	5,0
13.03	Для розміщення та експлуатації інших технічних засобів зв'язку	3,0	3,0	5,0	5,0
13.04	Для цілей підрозділів 13.01-13.03, 13.05 та для збереження та використання земель природно-заповідного фонду	3,0	3,0	5,0	5,0
14	Землі енергетики				
14.01	Для розміщення, будівництва, експлуатації та обслуговування будівель і споруд об'єктів енергогенеруючих підприємств, установ і організацій	3,0	3,0	5,0	5,0
14.02	Для розміщення, будівництва, експлуатації та обслуговування будівель і споруд об'єктів передачі електричної та теплової енергії	3,0	3,0	5,0	5,0
14.03	Для цілей підрозділів 14.01-14.02 та для збереження та використання земель природно-заповідного фонду	3,0	3,0	5,0	5,0
15	Землі оборони				
15.01	Для розміщення та постійної діяльності Збройних Сил <sup>4</sup>	3,0	3,0	5,0	5,0
15.02	Для розміщення та постійної діяльності військових частин (підрозділів) Національної гвардії <sup>4</sup>	3,0	3,0	5,0	5,0
15.03	Для розміщення та постійної діяльності Держприкордонслужби <sup>4</sup>	3,0	3,0	5,0	5,0
15.04	Для розміщення та постійної діяльності СБУ <sup>4</sup>	3,0	3,0	5,0	5,0
15.05	Для розміщення та постійної діяльності Держспецтрансслужби <sup>4</sup>	3,0	3,0	5,0	5,0

Вид цільового призначення земель <sup>2</sup>		Ставки податку <sup>3</sup> (відсотків нормативної грошової оцінки)			
		за земельні ділянки, нормативну грошову оцінку яких проведено (незалежно від місцезнаходження)		за земельні ділянки за межами населених пунктів, нормативну грошову оцінку яких не проведено	
код <sup>2</sup>	найменування <sup>2</sup>	для юридичних осіб	для фізичних осіб	для юридичних осіб	для фізичних осіб
15.06	Для розміщення та постійної діяльності Служби зовнішньої розвідки <sup>4</sup>	3,0	3,0	5,0	5,0
15.07	Для розміщення та постійної діяльності інших, утворених відповідно до законів, військових формувань <sup>4</sup>	3,0	3,0	5,0	5,0
15.08	Для цілей підрозділів 15.01-15.07 та для збереження та використання земель природно-заповідного фонду	3,0	3,0	5,0	5,0
16	Землі запасу	3,0	3,0	5,0	5,0
17	Землі резервного фонду	3,0	3,0	5,0	5,0
18	Землі загального користування <sup>4</sup>	1,0	1,0	1,0	1,0
19	Для цілей підрозділів 16-18 та для збереження та використання земель природно-заповідного фонду	3,0	3,0	5,0	5,0

Ставка податку за земельні ділянки, які перебувають у постійному користуванні суб'єктів господарювання (крім державної та комунальної форми власності) справляється у розмірі 8 відсотків від їх нормативної грошової оцінки.

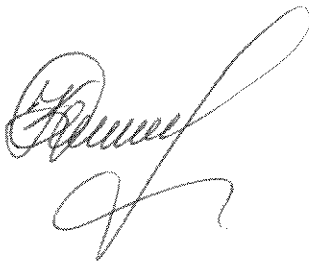
<sup>1</sup> У разі встановлення ставок податку, відмінних на територіях різних населених пунктів адміністративно-територіальної одиниці, за кожним населеним пунктом ставки затверджуються окремими додатками.

<sup>2</sup> Вид цільового призначення земель зазначається згідно з Класифікацією видів цільового призначення земель, затвердженою наказом Держкомзему від 23 липня 2010 р. № 548.

<sup>3</sup> Ставки податку встановлюються з урахуванням норм підпункту 12.3.7 пункту 12.3 статті 12, пункту 30.2 статті 30, статей 274 і 277 Податкового кодексу України і зазначаються десятковим дробом з трьома (у разі потреби чотирма) десятковими знаками після коми.

<sup>4</sup> Земельні ділянки, що класифікуються за кодами цього підрозділу, звільняються/можуть звільнитися повністю або частково від оподаткування земельним податком відповідно до норм статей 281-283 Податкового кодексу України.

Секретар сільської ради



Олена КНИШ

**АНАЛІЗ РЕГУЛЯТОРНОГО ВПЛИВУ**  
**проекту рішення Петропавлівської сільської ради**  
**Куп'янського району Харківської області «Про встановлення**  
**місцевих податків та зборів»**

**I. Визначення проблеми, яку передбачається розв'язати шляхом державного регулювання.**

Аналіз регуляторного впливу проекту рішення Петропавлівської сільської ради «Про встановлення місцевих податків та зборів» підготовлено на виконання вимог Закону України «Про засади державної регуляторної політики у сфері господарської діяльності» від 11 вересня 2003 року № 1160-IV з подальшими змінами, та з урахуванням вимог Постанови Кабінету Міністрів України від 11 березня 2004 року № 308 «Про затвердження методик проведення аналізу впливу та відстеження результативності регуляторного акта», зі змінами (Постанова Кабінету Міністрів України від 16 грудня 2015 року №1151).

Податковий кодекс України є законодавчим актом, який регулює відносини, що виникають у процесі встановлення та скасування податків та зборів в Україні, визначає вичерпний перелік податків та зборів, що справляються в Україні, та порядок їх адміністрування, платників податків та зборів, їх права та обов'язки, компетенцію контролюючих органів, повноваження і обов'язки їх посадових осіб під час здійснення податкового контролю, а також відповідальність за порушення податкового законодавства.

Відповідно до статті 10 та підпунктів 4, 5 пункту 3 статті 12 Податкового кодексу України законодавчо закріплено право органів місцевого самоврядування приймати рішення про встановлення місцевих податків та/або зборів в межах своїх повноважень та в порядку визначеному цим кодексом.

Рішення про встановлення місцевих податків та зборів офіційно оприлюднюється до 25 липня року, що передує бюджетному періоду, в якому планується застосування встановлюваних місцевих податків та зборів або змін (плановий період). У іншому разі норми відповідного рішення сільської ради застосовуються не раніше початку бюджетного періоду, що настає за плановим періодом.

Відповідно до розпорядження Кабінету Міністрів України від 12.06.2020 року № 725-р «Про визначення адміністративних центрів та затвердження територій територіальних громад Харківської області» створена Петропавлівська сільська територіальна громада.

З метою запровадження єдиного підходу по формуванню бюджету, вдосконалення на місцевому рівні системи адміністрування податків, збільшення потенційних джерел надходження фінансових ресурсів до доходної частини бюджету Петропавлівської сільської територіальної громади виникає питання справляння місцевих податків і зборів відповідно до положень Податкового кодексу, визначення на законних підставах розміру ставок та пільг місцевих податків і зборів.

Питання встановлення місцевих податків та зборів, ставок та пільг, на території новоствореної Петропавлівської сільської територіальної громади вимагає перш за все чітко визначеного формування єдиних підходів до оподаткування, реалізувати які можливо з використанням повноважень ради, що визначено «Загальними положеннями» Податкового кодексу.

У разі відсутності регулювання, податки та збори сплачуються за ставками, які діяли до 31 грудня року, що передує бюджетному періоду, в якому планується застосування таких місцевих податків та зборів.

Справляння місцевих податків на території Петропавлівської сільської територіальної громади здійснювалося відповідно до рішень, що приймалися у період з 2015 по 2019 рік, у відповідності до яких у 2020 році до місцевого бюджету надійшло :

-податку на нерухоме майно, відмінне від земельної ділянки у сумі 575,5 тис.грн.,

(питома вага податку складає 5,1 відс. у місцевих податках та зборах);

- плати за землю у сумі 5325,4 тис.грн.(питома вага податку складає 46,8 % у місцевих податках та зборах);

єдиного податку у сумі 5366,4 тис.грн. (питома вага податку складає 47,2 % у місцевих податках та зборах) в т.ч. від платників фізичних осіб — 1094,5 тис.грн., від сільськогосподарських товаровиробників – 4060,7 тис.грн;

-транспортного податку у сумі 105,0 тис.грн. (питома вага податку складає 0,9% у місцевих податках та зборах);

Застосування неоптимальних розмірів ставок місцевих податків та/або зборів з 01.01.2022 року призведе до втрат бюджету в сумі 731,9 тис.грн.

#### *Аналіз втрат до місцевого бюджету*

При аналізі використовуються дані виконання бюджетів територій, що увійшли до складу Петропавлівської сільської територіальної громади.

Назва місцевих податків і зборів	Очікувані надходження у разі <b>прийняття</b> рішення «Про місцеві податки та збори» тис.грн.	Очікувані надходження у разі <b>не прийняття</b> рішення «Про місцеві податки та збори» тис.грн.	Відхилення тис.грн. ( втрати до бюджету ) +,-
Податок на нерухоме майно, відмінне від земельної ділянки	667,2	556,0	-111,2
Плата за землю (земельний податок, орендна плата)	5692,5	5175,0	-517,5
Єдиний податок	5265,2	5162,0	- 103,2
Очікувані надходження всього	11624,9	10893,0	-731,9

*Примітка: враховуючи те, що транспортний податок встановлюється Податковим кодексом та не підлягає регулюванню органами місцевого самоврядування він буде справлятися виходячи з норм Кодексу у фіксованому розмірі - 25 000 грн. за один об'єкт оподаткування. Обсяг надходжень до місцевого бюджету не зміниться, тому втрати до бюджету по даному податку не розраховувались.*

*Разом з тим, у разі не прийняття рішення про встановлення транспортного податку сільська рада порушить норми Податкового кодексу України в частині обов'язкового встановлення цього податку.*

Недоотримання коштів бюджетом матиме негативний вплив на територіальну громаду. Оскільки не забезпечується в повному обсязі фінансування бюджетної сфери, виплати заробітної плати робітникам, які фінансуються з місцевого бюджету, місцевих цільових програм: соціальних, економічних, у сфері адміністративних послуг тощо. Кожен податок є важливою складовою доходів бюджету, оскільки забезпечує внесок у його наповнення.

#### **I. Оцінка важливості проблеми**

Проблема, яку пропонується вирішити, дуже важлива для всіх членів Петропавлівської сільської територіальної громади. Питання наповнення бюджету Петропавлівської сільської територіальної громади через встановлення місцевих податків та зборів є сферою загальних інтересів суб'єктів господарювання, органів місцевої влади й Петропавлівської сільської територіальної громади. Як наслідок члени територіальної громади, у тому числі платники податку, отримують упевненість у можливості виконання соціально-економічних програм, органи місцевого самоврядування виконують вимоги Податкового кодексу України в частині встановлення місцевих податків та зборів та отримують додаткові доходи бюджету



Петропавлівської сільської територіальної громади (прогнозовано у 2022 році – 731,9 тис.грн.) з метою реалізації власних повноважень.

Згідно з бюджетним законодавством місцеві податки та збори є джерелом надходження загального фонду бюджету Петропавлівської сільської територіальної громади Куп'янського району Харківської області, за рахунок якого забезпечуються надання послуг населенню в галузях бюджетної сфери та реалізуються інші соціальні програми. Крім цього, рішення Петропавлівської сільської ради буде узгоджуватися з вимогами Бюджетного та Податкового кодексів України.

Виходячи з вищевикладеного, з метою безумовного виконання Податкового кодексу України, недопущення суперечливих ситуацій, забезпечення дохідної частини місцевого бюджету, виконання програм соціально-економічного розвитку, Петропавлівська сільська рада має прийняти рішення «Про встановлення місцевих податків та зборів»

Основні групи, на які проблема справляє вплив:

Групи (підгрупи)	Так	Ні
Громадяни	так	
Органи місцевого самоврядування	так	
Суб'єкти господарювання, у тому числі суб'єкти малого підприємництва	так	

**Обґрунтування неможливості вирішення проблеми за допомогою ринкових механізмів :**

Застосування ринкових механізмів для вирішення вказаної проблеми не є можливим, оскільки здійснення вищезазначених заходів є засобом державного регулювання та відповідно до Податкового кодексу України є компетенцією сільської ради.

**Обґрунтування неможливості вирішення проблеми за допомогою діючих регуляторних актів:**

Зазначена проблема не може бути вирішена за допомогою діючих регуляторних актів з огляду на вимоги Податкового кодексу України. А саме, у разі, якщо сільська рада у термін до 15 липня не прийняла, а до 25 липня не оприлюднила рішення про встановлення місцевих податків та/або зборів, що є обов'язковим згідно з нормами Податкового кодексу, такі податки справляються, виходячи з норм Податкового кодексу України, із застосуванням ставок, які діяли до 31 грудня року, що передує бюджетному періоду, в якому планується застосування таких місцевих податків та/або зборів. Як наслідок недоотримання надходжень до місцевого бюджету в сумі 731,9 тис.грн. та пролонгація дії рішень з різним рівнем ставок одного податку по населеним пунктам сільської територіальної громади.

## **II. Цілі державного регулювання**

Основними цілями регулювання є:

-здійснити планування та прогнозування надходжень від місцевих податків та/або зборів при формуванні бюджету;

- встановити доцільні, обґрунтовані та єдині розміри ставок місцевих податків та/або зборів з урахуванням рівня платоспроможності громадян та суб'єктів господарювання та відповідно до потреб бюджету сільської територіальної громади;

-встановити пільги щодо сплати місцевих податків та/або зборів;

-забезпечити додаткові надходження до місцевого бюджету, з метою забезпечення належного фінансування програм соціально-економічного та культурного розвитку громади;

-забезпечити відкритість процедури, прозорість дій органу місцевого самоврядування.

-привести рішення Петропавлівської сільської ради у відповідність до норм та вимог Податкового кодексу України.

### III. Визначення та оцінка альтернативних способів досягнення визначених цілей

#### 1. Визначення альтернативних способів

Вид альтернативи	Опис альтернативи
<b>Альтернатива 1.</b> Не виносити на розгляд сесії сільської ради та не приймати рішення «Про встановлення місцевих податків та зборів»	Така альтернатива не є прийнятною в зв'язку з тим, що в даному випадку відповідно до підпункту 12.3.5 пункту 12.3 статті 12 Податкового кодексу України, місцеві податки та/або збори сплачуються платниками у порядку, встановленому Кодексом і за ставками, які діяли до 31 грудня року, що передує бюджетному періоду, в якому планується застосування таких місцевих податків та/або зборів, що не сприятиме наповненню бюджету в можливих обсягах. Можливі втрати бюджету 731,9 тис.грн.; пролонгація дії рішень з різним рівнем ставок одного виду податку по населеним пунктам сільської територіальної громади.
<b>Альтернатива 2.</b> Прийняти рішення «Про встановлення місцевих податків та зборів»	Прийняття даного рішення сільської ради забезпечить встановлення чітких та прозорих механізмів справляння та сплати місцевих податків і зборів на території населених пунктів Петропавлівської сільської територіальної громади та відповідне наповнення бюджету, створенню фінансової основи самодостатності. Очікувані додаткові надходження до місцевого бюджету 731,9 тис.грн.
<b>Альтернатива 3.</b> Встановлення максимальних ставок місцевих податків та/або зборів	Така альтернатива є непринятною для платників податків та/або зборів Петропавлівської сільської територіальної громади. Ставки повинні прийматися з урахуванням рівня платоспроможності громадян та суб'єктів господарювання. Так наприклад, лише за рахунок застосування максимальної ставки на нерухоме майно відмінне від земельної ділянки в розмірі 1,5% від мінімальної заробітної плати, можливі додаткові надходження до бюджету 402,6 тис.грн. Але, зважаючи на динаміку доходів мешканців громади, це буде надмірним податковим навантаженням, що приведе до соціальної напруги серед населення, виникненню заборгованості з платежів до бюджету тощо.

#### 2. Оцінка вибраних альтернативних способів досягнення цілей

##### Оцінка впливу на сферу інтересів органів місцевого самоврядування

Вид альтернативи	Вигоди	Витрати
	Вигоди відсутні.	1. Наслідком є неотримання

Вид альтернативи	Вигоди	Витрати
<p><b>Альтернатива 1</b> Не виносити на розгляд сесії сільської ради та не приймати рішення «Про встановлення місцевих податків та зборів»</p>	<p>1. Жителі втратять пільги, спостерігатиметься недофінансування витрат на місцеві соціально важливі програми, спостерігатиметься диспропорція серед розмірів ставок податків, що не забезпечить єдиний підход до оподаткування на території громади в цілому.</p>	<p>місцевим бюджетом надходжень, в сумі 731,9 тис.грн., які можливо було б направити на фінансування соціально важливих місцевих цільових програм, бюджетної сфери в галузях освіти, соціального захисту, житлово-комунального та дорожнього господарства.</p>
<p><b>Альтернатива 2</b> Прийняти рішення «Про встановлення місцевих податків та зборів»</p>	<p>1.Забезпечення дотримання вимог Податкового кодексу України, реалізація наданих органам місцевого самоврядування повноважень. 2.Забезпечення відповідних додаткових надходжень до бюджету громади від сплати місцевих податків та/або зборів в сумі 731,9 тис.грн. в тому числі: від податку на нерухоме майно-111,2 тис.грн., від плати за землю-517,5 тис. грн., від єдиного податку- 103,2 тис.грн. 3.Посилення фінансових можливостей самоврядування для задоволення соціальних та інших потреб територіальної громади. 4.Вдосконалення відносин між сільською радою, органом фіскальної служби та суб'єктами господарювання пов'язаних зі справлянням податків та /або зборів.</p>	<p>1. Витрати пов'язані з підготовкою регуляторного акту та проведення відстежень результативності даного регуляторного акта та процедур з його оприлюднення</p>
<p><b>Альтернатива 3</b> Встановлення максимальних ставок місцевих податків та/або зборів</p>	<p>1.Максимальні додаткові надходження коштів до місцевого бюджету в сумі 1134,5 тис.грн. 2.Спрямування надлишків на соціально-економічний розвиток, фінансування соціально важливих місцевих цільових програм, бюджетної сфери в галузях освіти, соціального захисту, житлово-комунального та дорожнього господарства, транспорту тощо .</p>	<p>1. Втрачається інвестиційна привабливість громади, що позначається на зменшенні рівня підприємницької активності, відповідного скорочення ринку праці та скороченні відповідних надходжень, що в сумі не компенсує зростання від даного податку. 2. Зростання соціальної напруги серед населення. 3. Існування ризику переходу</p>

Вид альтернативи	Вигоди	Витрати
		діяльності суб'єктів господарювання в "тінь" та несплати податків. 4. Втрата позитивного іміджу органів місцевого самоврядування.

## Оцінка впливу на сферу інтересів громадян

Вид альтернативи	Вигоди	Витрати
<b>Альтернатива 1</b> Не виносити на розгляд сесії сільської ради та не приймати рішення «Про встановлення місцевих податків та зборів»	1. Сплата податків та/або зборів за заниженими та непропорційними ставками, спричинить в свою чергу зменшення фінансування соціально важливих місцевих цільових програм, бюджетної сфери в галузях освіти, соціального захисту, житлово-комунального та дорожнього господарства, транспорту тощо, зменшення пільг для населення.	Витрати на сплату податків та/або зборів за заниженими ставками.
<b>Альтернатива 2</b> Прийняти рішення «Про встановлення місцевих податків та зборів»	1. Сплата податків та/або зборів за обґрунтованими єдиними ставками. 2. Відкритість процедури, прозорість дій місцевого самоврядування. 3. Отримання можливості для підвищення рівня соціальної захищеності територіальної громади.	1. Час затрачений на вивчення нормативно-правової бази з даного питання та обговорення проекту рішення. 2. Сплата податків за пропонованими ставками.
<b>Альтернатива 3</b> Встановлення максимальних ставок місцевих податків та/або зборів	1. За рахунок зростання надходжень до місцевого бюджету буде вирішена більша кількість соціальних проблем громади.	1. Збільшаться витрати громадян на сплату податків та зборів за максимально граничним розміром ставок. 2. Застосування максимального розміру ставки податку на нерухоме майно- 1,5% від мінімальної заробітної плати за 1 кв. м житлової та нежитлової нерухомості, що перебуває у власності фізичних осіб, призведе до збільшення податку з 30,0 грн. за 1 кв. метр до 90,0 грн. за 1 кв. м. 3. Зросте рівень невдоволеності та незахищеності громадян, можливе виникнення заборгованості зі сплати податку, нарахування пені та штрафних санкцій. 4. Виникне соціальна

Вид альтернативи	Вигоди	Витрати
		напруга населення .

## Оцінка впливу на сферу інтересів суб'єктів господарювання

Показник	Юридичних осіб	Фізичних осіб підприємців	Разом
Загальна кількість суб'єктів господарювання по Курилівській сільській територіальній громаді, одиниць	45	80	125
Кількість суб'єктів господарювання, що підпадають під дію регулювання, одиниць	45	80	125
Питома вага групи у загальній кількості, відсотків	100	100	100

Вид альтернативи	Вигоди	Витрати
<b>Альтернатива 1</b> Не виносити на розгляд сесії сільської ради та не приймати рішення сільської ради «Про встановлення місцевих податків та зборів»	1.Сплата податків та/або зборів за заниженими ставками, спричинить в свою чергу зменшення фінансування соціально важливих місцевих цільових програм, бюджетної сфери в галузях освіти, соціального захисту, житлово-комунального та дорожнього господарства, транспорту тощо.	1.Витрати на сплату податків та/або зборів за заниженими та не пропорційними ставками.
<b>Альтернатива 2</b> Прийняти рішення «Про встановлення місцевих податків та зборів»	1.Сплата податків та/або зборів за оптимальними ставками забезпечить додаткові надходження до бюджету в сумі 731,9 тис.грн. 2.Відкритість процедури, прозорість дій місцевого самоврядування. 3.Вдосконалення відносин між сільською радою, органом фіскальної служби та суб'єктами господарювання пов'язаних зі справлянням податків та/або зборів. 4.Отримання можливості для підвищення рівня соціальної захищеності територіальної громади.	1.Час затрачений на вивчення нормативно-правової бази з даного питання та обговорення проекту рішення. 2.Сплата податків за оптимальними ставками в рівних умовах.
<b>Альтернатива 3</b> Встановлення максимальних ставок місцевих податків та/або зборів.	1.Максимальні додаткові надходження коштів до місцевого бюджету в сумі 1134,5 тис.грн. 2.Спрямування надлишків на соціально-економічний розвиток, фінансування соціально важливих місцевих цільових програм, бюджетної сфери в галузях освіти, соціального захисту, житлово-комунального та дорожнього	1.Втрачається соціальна довіра до органів самоврядування. 2.Надмірне податкове навантаження призведе до несвоєчасних сплат місцевих податків та/або зборів, а це в свою чергу до нарахування пені та штрафних санкцій.

Вид альтернативи	Вигоди	Витрати
	господарства, транспорту тощо .	3. Існування ризику переходу діяльності суб'єктів господарювання в "тінь" та несплати податків.

Сумарні витрати за альтернативами	Сума витрат, гривень
Альтернатива 1 Сумарні витрати для суб'єктів господарювання великого і середнього підприємництва згідно з додатком 2 до методики проведення аналізу впливу регуляторного акта (рядок 11 таблиці «Витрати на одного суб'єкта господарювання великого і середнього підприємництва, які виникають внаслідок дії регуляторного акта»)	відсутні
Альтернатива 2 Сумарні витрати для суб'єктів господарювання великого і середнього підприємництва згідно з додатком 2 до Методики проведення аналізу впливу регуляторного акта (рядок 11 таблиці «Витрати на одного суб'єкта господарювання великого і середнього підприємництва, які виникають внаслідок дії регуляторного акта»)	відсутні

#### IV. Вибір найбільш оптимального альтернативного способу досягнення цілей

Здійснено вибір оптимального альтернативного способу з урахуванням системи бальної оцінки ступеня досягнення визначених цілей.

Оцінка ступеня досягнення цілей визначається за чотирибальною системою, де:

4 – цілі ухвалення регуляторного акта можуть бути досягнуті повною мірою (проблеми більше не буде);

3 – цілі ухвалення регуляторного акта можуть бути досягнуті майже повною мірою (усі важливі аспекти проблеми усунені);

2 – цілі ухвалення регуляторного акта можуть бути досягнуті частково (проблема значно зменшиться, однак, деякі важливі критичні її аспекти залишаться невирішеними);

1 – цілі ухвалення регуляторного акта не можуть бути досягнуті (проблема залишається).

Рейтинг результативності (досягнення цілей під час вирішення проблеми)	Бал результативності (за чотирибальною системою оцінки)	Коментарі щодо присвоєння відповідного бала
<b>Альтернатива 1</b> Не виносити на розгляд сесії сільської ради та не приймати рішення сільської ради «Про встановлення місцевих податків та зборів»	1-цілі прийняття регуляторного акта не можуть бути досягнуті	Така альтернатива є неприйнятною. Місцеві податки та збори будуть сплачуватися платниками за ставками, встановленими ще у 2015- 2019 роках, що не забезпечує єдиного підходу до оподаткування на території громади, зменшить можливість профінансувати заходи соціального, економічного значення Петропавлівської

Рейтинг результативності (досягнення цілей під час вирішення проблеми)	Бал результативності (за чотирибальною системою оцінки)	Коментарі щодо присвоєння відповідного бала
		сільської територіальної громади (благоустрій, утримання комунальних закладів та інше)
<b>Альтернатива 2</b> Прийняти рішення «Про встановлення місцевих податків та зборів»	3- цілі прийняття проекту регуляторного акта можуть бути досягнуті майже повною мірою ( усі важливі аспекти проблеми існувати не будуть)	Прийняття даного рішення Петропавлівської сільської ради ради забезпечить досягнення встановлених цілей, чітких та прозорих механізмів справляння та сплати місцевих податків та/або зборів на території Петропавлівської сільської територіальної громади та відповідне наповнення бюджету. Орієнтовно до бюджету територіальної громади додатково надійде 731,9 тис. грн. Таким чином, прийняттям вказаного рішення буде досягнуто балансу інтересів громади та платників податків і зборів.
<b>Альтернатива 3</b> Встановлення максимальних ставок місцевих податків та/або зборів	2 – цілі ухвалення регуляторного акта можуть бути досягнуті частково (проблема значно зменшиться, однак, деякі важливі критичні її аспекти залишаться невирішеними)	Збільшується податкове навантаження на громадян, суб'єктів господарювання у зв'язку із збільшенням розміру ставок податків та зборів. Не забезпечується рівне для всіх платників податку конкурентне середовище, можливе виникнення заборгованості зі сплати податків та зборів, як наслідок закриття суб'єктів підприємницької діяльності, зменшення кількості робочих місць, виникнення соціальної напруги населення.

Рейтинг результативності	Вигоди (підсумок)	Витрати (підсумок)	Обґрунтування відповідного місця альтернативи у рейтингу
<b>Альтернатива 1</b> Не виносити на розгляд сесії сільської ради та не приймати рішення сільської ради «Про встановлення місцевих	Сплата податків за заниженими ставками.	Зменшення надходжень до місцевого бюджету. Втратять пільги соціально незахищені верстви	Проблема продовжує існувати. Останнє місце у рейтингу. Зменшення надходжень до

Рейтинг результативності	Вигоди (підсумок)	Витрати (підсумок)	Обґрунтування відповідного місця альтернативи у рейтингу
податків та зборів»		населення. Сумарні втрати становлять - 731,9 тис.грн. Незабезпечення рівних умов при застосуванні ставок податків та зборів для суб'єктів підприємницької діяльності та мешканців на території громади	бюджету. Підвищення соціальної напруги.
<b>Альтернатива 2</b> Прийняти рішення «Про встановлення місцевих податків та зборів»	Сплата податків та/або зборів за обґрунтованими єдиними ставками. Забезпечить додатково надходжень до бюджету в сумі 731,9 тис.грн. Отримання можливості для підвищення рівня соціальної захищеності територіальної громади.	Час затрачений на вивчення нормативно-правової бази з даного питання та обговорення проекту рішення. Сплата податків за пропонованими ставками.	Вплив проблеми значно знижується. Цілі прийняття проекту регуляторного акта можуть бути досягнуті майже повною мірою ( усі важливі аспекти проблеми існувати не будуть)
<b>Альтернатива 3</b> Встановлення максимальних ставок місцевих податків та/або зборів	1.Максимальні додаткові надходження коштів до місцевого бюджету в сумі 1134,5 тис.грн. 2.Спрямування надлишків на соціально-економічний розвиток, фінансування соціально важливих місцевих цільових програм, бюджетної сфери в галузях освіти, соціального захисту, житлово-комунального та	Збільшується податкове навантаження на громадян, суб'єктів господарювання у зв'язку із збільшенням розміру ставок податків та зборів. Не забезпечується рівне для всіх платників податку конкурентне середовище, можливе виникнення заборгованості зі сплати податків та зборів, як наслідок закриття суб'єктів підприємницької	Цілі ухвалення регуляторного акта можуть бути досягнуті частково (проблема значно зменшиться, однак, деякі важливі критичні її аспекти залишаться невирішеними)



Рейтинг результативності	Вигоди (підсумок)	Витрати (підсумок)	Обґрунтування відповідного місця альтернативи у рейтингу
	дорожнього господарства, транспорту тощо .	діяльності, зменшення кількості робочих місць, виникнення соціальної напруги населення.	

Рейтинг	Аргументи щодо переваги обраної альтернативи/причини відмови від альтернативи	Оцінка ризику зовнішніх чинників на дію запропонованого регуляторного акта
<b>Альтернатива 1</b> Не виносити на розгляд сесії сільської ради та не приймати рішення сільської ради «Про встановлення місцевих податків та зборів»	Існування проблеми Причиною відмови є необхідність фінансування місцевих програм, наповнення бюджету Петропавлівської сільської територіальної громади, втрати бюджету в 2022 році за прогнозом становитимуть 731,9 тис.грн.	Зміни в законодавстві, виникнення форс-мажорних обставин (обставини непереборної сили), як надзвичайні та невідворотні обставини, що об'єктивно унеможливають виконання обов'язків згідно із законодавчими та іншими нормативними актами.
<b>Альтернатива 2</b> Прийняти рішення «Про встановлення місцевих податків та зборів»	Вирішення проблеми Прийняття запропонованого акта відповідає вимогам чинного регулювання. Забезпечує додаткові надходження до бюджету Петропавлівської сільської громади в 2022 році в сумі 731,9 тис.грн. Податкове навантаження для платників податку не буде надмірним, підход до застосування ставок оподаткування на території всієї громади буде єдиним. Таким чином, в результаті прийняття даного рішення буде досягнуто баланс інтересів громади і платників .	Зовнішнім фактором який може вплинути негативно – неналежне ставлення та сплата місцевих податків та зборів суб'єктами господарювання, громадянами або виникне (продовжиться) надзвичайна ситуація пов'язана з поширенням на території України гострої респіраторної хвороби COVID-19. Крім того, на кількість суб'єктів господарювання може вплинути економічна ситуація, оскільки працездатне населення шукає джерела доходу за територіальними межами країни та Петропавлівської сільської територіальної громади. Зміни в чинному законодавстві можуть мати як позитивний так і негативний вплив на дію цього регуляторного акта.
<b>Альтернатива 3</b> Встановлення	Проблема значно зменшиться, однак, деякі важливі критичні її	Зміни в законодавстві, виникнення форс-мажорних

Рейтинг	Аргументи щодо переваги обраної альтернативи/причини відмови від альтернативи	Оцінка ризику зовнішніх чинників на дію запропонованого регуляторного акта
максимальних ставок місцевих податків та/або зборів	аспекти залишаться невіршеними Максимальні додаткові надходження коштів до місцевого бюджету в сумі 1134,5 тис.грн. Спрямування надлишків на соціально-економічний розвиток, фінансування соціально важливих місцевих цільових програм, бюджетної сфери в галузях освіти, соціального захисту, житлово-комунального та дорожнього господарства, транспорту тощо .	обставин (обставини непереборної сили), як надзвичайні та невідворотні обставини, що об'єктивно унеможливають виконання обов'язків згідно із законодавчими та іншими нормативними актами. Збільшення податкового навантаження на громадян, суб'єктів господарювання у зв'язку із збільшенням розміру ставок місцевих податків та зборів. Не забезпечується рівне для всіх платників податку конкурентне середовище, можливе виникнення заборгованості зі сплати податків та зборів, як наслідок закриття суб'єктів підприємницької діяльності, зменшення кількості робочих місць, виникнення соціальної напруги населення.

#### V. Механізм, який пропонується застосувати для розв'язання проблеми

Механізмом розв'язання вказаної вище проблеми є ухвалення рішення Петропавлівської сільської ради «Про встановлення місцевих податків та зборів» відповідно до вимог чинного законодавства.

З метою підтримки малого підприємництва, сприяння самозайнятості населення, створення додаткових робочих місць, проектом пропонується встановити оптимальний розмір ставок податків з застосуванням єдиного підходу до оподаткування по всій території громади.

##### *Організаційні заходи для впровадження регулювання*

- розробка проекту регуляторного акта «Про встановлення місцевих податків та зборів» та обговорення його на постійних депутатських комісіях з дотримання принципів державної регуляторної політики;
- оприлюднення повідомлення та проекту рішення разом з АРВ у мережі Інтернет на офіційному сайті Петропавлівської сільської ради з метою отримання зауважень та пропозицій;
- розгляд винесених з боку суб'єктів підприємницької діяльності пропозицій та зауважень;
- підготовка постійною відповідальною комісією ( з бюджетних питань) експертного висновку щодо відповідності проекту рішення вимогам статей 4, 8 Закону України «Про засади державної регуляторної політики у сфері господарської діяльності» та направлення його до уповноваженого органу для підготовки у встановленому Кабінетом

Міністрів України порядку пропозицій щодо удосконалення проекту відповідно до принципів державної регуляторної політики;

- затвердження проекту регуляторного акта «Про встановлення місцевих податків та зборів» на засіданні сесії Петропавлівської сільської ради;
- оприлюднення рішення у встановленому законодавством порядку;
- проведення заходів з відстеження результативності прийнятого рішення.

Таким чином, упровадження даного рішення забезпечить дотримання норм чинного податкового законодавства, як органом податкової служби, органом місцевого самоврядування, так і платниками податків у порядку та на умовах, визначених Кодексом і цим рішенням.

**VI. Оцінка виконання вимог регуляторного акта залежно від ресурсів, якими розпоряджаються органи виконавчої влади чи органи місцевого самоврядування, фізичні та юридичні особи, які повинні проваджувати або виконувати ці вимоги.**

Податки та збори не є новими, тому додаткових витрат бюджету на впровадження та адміністрування регулювання не передбачається.

Питома вага суб'єктів I та II груп малого підприємництва (мікро) у загальній кількості суб'єктів господарювання, на яких поширюється дія регуляторного акта, складає 100 відсотків. У зв'язку з тим, здійснено розрахунок на запровадження державного регулювання для суб'єктів малого підприємництва (додаток до аналізу впливу регуляторного акта (Тест малого підприємництва( М-Тест)).

**ВИТРАТИ**

**на одного суб'єкта господарювання великого і середнього підприємництва, які виникають внаслідок дії регуляторного акта**

№ з/п	Витрати	За перший рік	За 5 років
1	Витрати на придбання основних фондів, обладнання та приладів, сервісне обслуговування, навчання/підвищення кваліфікації персоналу тощо, гривень	відсутні	відсутні
2	Податки та збори (зміна розміру податків/зборів, виникнення необхідності у сплаті податків/зборів), гривень	відсутні	відсутні
3	Витрати, пов'язані із веденням обліку, підготовкою та поданням звітності державним органам, гривень	відсутні	відсутні
4	Витрати, пов'язані з адмініструванням заходів державного нагляду (контролю) (перевірок, штрафних санкцій, виконання рішень/ приписів тощо), гривень	відсутні	відсутні
5	Витрати на отримання адміністративних послуг (дозволів, ліцензій, сертифікатів, атестатів, погоджень, висновків, проведення незалежних/обов'язкових експертиз, сертифікації, атестації тощо) та інших послуг (проведення наукових, інших експертиз, страхування тощо), гривень	відсутні	відсутні
6	Витрати на оборотні активи (матеріали, канцелярські товари тощо), гривень	відсутні	відсутні
7	Витрати, пов'язані із наймом додаткового персоналу, гривень	відсутні	відсутні
8	Інше (уточнити), гривень	відсутні	відсутні
9	РАЗОМ (сума рядків: 1 + 2 + 3 + 4 + 5 + 6 + 7 + 8), гривень	відсутні	відсутні
10	Кількість суб'єктів господарювання великого та середнього підприємництва, на яких буде поширено регулювання, одиниць	45	45

№ з/п	Витрати	За перший рік	За 5 років
11	Сумарні витрати суб'єктів господарювання великого та середнього підприємництва, на виконання регулювання (вартість регулювання) (рядок 9 x рядок 10), гривень	0*45=0	0*45=0

Розрахунок відповідних витрат на одного суб'єкта господарювання

Вид витрат	У перший рік	Періодичні (за рік)	Витрати за п'ять років
Витрати на придбання основних фондів, обладнання та приладів, сервісне обслуговування, навчання/підвищення кваліфікації персоналу тощо	відсутні	відсутні	відсутні
Податки та збори (зміна розміру податків/зборів, виникнення необхідності у сплаті податків/зборів)	відсутні	відсутні	відсутні

Вид витрат	Витрати* на ведення обліку, підготовку та подання звітності (за рік)	Витрати на оплату штрафних санкцій за рік	Разом за рік	Витрати за п'ять років
Витрати, пов'язані із веденням обліку, підготовкою та поданням звітності державним органам (витрати часу персоналу)	відсутні	відсутні	відсутні	відсутні

\* Вартість витрат, пов'язаних із підготовкою та поданням звітності державним органам, визначається шляхом множення фактичних витрат часу персоналу на заробітну плату спеціаліста відповідної кваліфікації.

Вид витрат	Витрати* на адміністрування заходів державного нагляду (контролю) (за рік)	Витрати на оплату штрафних санкцій та усунення виявлених порушень (за рік)	Разом за рік	Витрати за п'ять років
Витрати, пов'язані з адмініструванням заходів державного нагляду (контролю) (перевірок, штрафних санкцій, виконання рішень/ приписів тощо)	відсутні	відсутні	відсутні	відсутні

\*Вартість витрат, пов'язаних з адмініструванням заходів державного нагляду (контролю), визначається шляхом множення фактичних витрат часу персоналу на заробітну плату спеціаліста відповідної кваліфікації.

Вид витрат	Витрати на проходження відповідних процедур (витрати часу, витрати на експертизи, тощо)	Витрати безпосередньо на дозволи, ліцензії, сертифікати, страхові поліси (за рік)	Разом за рік	Витрати за п'ять років
Витрати на отримання адміністративних послуг (дозволів, ліцензій, сертифікатів, атестатів, погоджень, висновків, проведення незалежних / обов'язкових експертиз, сертифікації, атестації тощо) та інших послуг (проведення наукових, інших експертиз, страхування тощо)	відсутні	відсутні	відсутні	відсутні
Вид витрат	За рік (стартовий)	Періодичні (за наступний рік)	Витрати за п'ять років	
Витрати на оборотні активи (матеріали, канцелярські товари тощо)	відсутні	відсутні	відсутні	
Вид витрат	Витрати на оплату праці додатково найманого персоналу (за рік)		Витрати за п'ять років	
Витрати, пов'язані із наймом додаткового персоналу	відсутні		відсутні	

**БЮДЖЕТНІ ВИТРАТИ на адміністрування регулювання для суб'єктів великого і середнього підприємництва**

Витрати (додаткові) на адміністрування регулювання для органів державної влади чи органів місцевого самоврядування відсутні.

Процедура регулювання суб'єктів великого і середнього підприємництва (розрахунок на одного типового суб'єкта господарювання)	Планові витрати часу на процедуру	Вартість часу співробітник а органу державної влади відповідної категорії (заробітна плата)	Оцінка кількості процедур за рік, що припадають на одного суб'єкта	Оцінка кількості суб'єктів, що підпадають під дію процедури регулювання	Витрати на адміністрування регулювання * (за рік), гривень
1. Облік суб'єкта господарювання, що перебуває у сфері регулювання	відсутні	відсутні	відсутні	45	відсутні
2. Поточний контроль за суб'єктом господарювання, що перебуває у сфері регулювання,	відсутні	відсутні	відсутні	відсутні	відсутні

Процедура регулювання суб'єктів великого і середнього підприємництва (розрахунок на одного типового суб'єкта господарювання)	Планові витрати часу на процедуру	Вартість часу співробітник а органу державної влади відповідної категорії (заробітна плата)	Оцінка кількості процедур за рік, що припадають на одного суб'єкта	Оцінка кількості суб'єктів, що підпадають під дію процедури регулювання	Витрати на адміністрування регулювання * (за рік), гривень
у					
тому числі:					
камеральні	відсутні	відсутні	відсутні	відсутні	відсутні
виїзні	відсутні	відсутні	відсутні	відсутні	відсутні
3. Підготовка, затвердження та опрацювання одного окремого акта про порушення вимог регулювання	відсутні	відсутні	відсутні	відсутні	відсутні
4. Реалізація одного окремого рішення щодо порушення вимог регулювання	відсутні	відсутні	відсутні	відсутні	відсутні
5. Оскарження одного окремого рішення суб'єктами господарювання	відсутні	відсутні	відсутні	відсутні	відсутні
6. Підготовка звітності за результатами регулювання	відсутні	відсутні	відсутні	відсутні	відсутні
7. Інші адміністративні процедури (уточнити)	відсутні	відсутні	відсутні	відсутні	відсутні
Разом за рік	відсутні	відсутні	відсутні	відсутні	відсутні
Сумарно за п'ять років	відсутні	відсутні	відсутні	відсутні	відсутні

Порядковий номер	Назва державного органу	Витрати на адміністрування регулювання за рік, гривень	Сумарні витрати на адміністрування регулювання за п'ять років, гривень
Сумарно бюджетні витрати (додаткові) на адміністрування регулювання суб'єктів великого і	Головне управління ДПС у Харківській області	відсутні	відсутні

Порядковий номер	Назва державного органу	Витрати на адміністрування регулювання за рік, гривень	Сумарні витрати на адміністрування регулювання за п'ять років, гривень
середнього підприємництва			

## VII. Обґрунтування запропонованого строку дії регуляторного акта

Регуляторний акт має обмежений строк дії, що обумовлено чинністю існуючої правової бази вищого рівня та може бути переглянутий чи скасований при її зміні.

Відповідно до підпункту 4 пункту 3 статті 12 Податкового кодексу України рішення про встановлення місцевих податків та зборів офіційно оприлюднюється відповідним органом місцевого самоврядування до 25 липня року, що передує бюджетному періоду, в якому планується застосування встановлюваних місцевих податків та зборів або змін (плановий період). В іншому разі норми відповідних рішень застосовуються не раніше початку бюджетного періоду, що настає за плановим періодом.

## VIII. Визначення показників результативності дії регуляторного акта

Основними показниками результативності акта є: - забезпечення відповідних надходжень до бюджету від сплати місцевих податків і зборів.

Надходження до міського бюджету від сплати місцевих податків і зборів	Обсяг надходжень за 2020 рік, тис. грн.	Обсяг надходжень за 2021 рік, тис. грн.(очікуваний)	Обсяг надходжень за 2022 рік, тис. Грн. (очікуваний)	Відхилення, тис. грн.
Місцеві податки і збори, всього:	11372,3	10960,0	11693,9	733,9
податок на нерухоме майно	575,5	556,0	667,2	111,2
земельний податок	1191,3	1175,0	1292,5	117,5
єдиний податок	5366,4	5162,0	5265,2	103,2
орендна плата за землю	4134,1	4000,0	4400,0	400,0
транспортний податок	105,0	67,0	69,0	2,0

- створення фінансових можливостей місцевого самоврядування для задоволення соціальних та інших потреб територіальної громади (% перевиконання планових показників доходів бюджету);
- кількість суб'єктів господарської діяльності, на яких поширюється дія регуляторного акта;
- рівень поінформованості суб'єктів господарювання - платників місцевих податків і зборів (оприлюднення рішення про встановлення місцевих податків і зборів в друкованих і електронних ЗМІ).

### **IX. Визначення заходів, за допомогою яких здійснюватиметься відстеження результативності дії регуляторного акта**

Базове відстеження результативності регуляторного акта буде здійснюватись після набрання чинності цим регуляторним актом шляхом статистичного аналізу показників місцевих податків і зборів, що надходять до бюджету сільської територіальної громади.

Повторне відстеження буде здійснюватись через рік після набуття чинності регуляторного акту, в результаті якого відбудеться порівняння показників базового та повторного відстеження.

Відстеження результативності даного рішення буде виконавчим органом Петропавлівської сільської ради Куп'янського району Харківської області, до функціональних обов'язків яких входить виконання даних повноважень, статистичним методом з використанням офіційної інформації Головного управління ДПС у Харківській області та фінансового відділу Петропавлівської сільської ради.

Моніторинг впровадження регуляторного акта покладений на виконавчий орган Петропавлівської сільської ради Куп'янського району Харківської області, до функціональних обов'язків яких входить виконання даних повноважень, та постійну депутатську комісію з бюджету, соціально-економічного розвитку та комунальної власності.

У проекті рішення відсутні положення, які містять ознаки дискримінації, правила та процедури, які можуть містити ризики вчинення корупційних правопорушень.

Проект не стосується питань впливу реалізації акта на ринок праці.

Петропавлівський сільський голова



ОЛЬГА КОЗИРСВА



## **Експертний висновок**

*постійної депутатської комісії сільської ради з питань фінансів, бюджету та планування соціально-економічного розвитку щодо регуляторного впливу проекту регуляторного акту Петропавлівської сільської ради «Про встановлення місцевих податків та зборів» на 2022 рік*

Постійна депутатська комісія сільської ради з питань фінансів, бюджету та планування соціально-економічного розвитку на виконання вимог статті 34 Закону України «Про засади державної регуляторної політики у сфері господарської діяльності», розглянула проект рішення сільської ради «**Про встановлення місцевих податків та зборів**» з аналізом його регуляторного впливу та встановила наступне.

Розробником проекту регуляторного акта є фінансовий відділ Петропавлівської сільської ради. Проект рішення підготовлено відповідно до Податкового кодексу України.

**1. Відповідність проекту регуляторного акта принципам державної регуляторної політики, встановленим статтею 4 Закону України «Про засади державної регуляторної політики у сфері господарської діяльності»**

В цілому при підготовці проекту регуляторного акта витримана послідовність регуляторної діяльності: проект відповідає цілям державної регуляторної політики, проведені роботи з регуляторної процедури:

- розміщено повідомлення про оприлюднення проекту регуляторного акта та безпосередньо проект з аналізом його регуляторного впливу, про що проінформовано членів територіальної громади на сайті Петропавлівської сільської ради в мережі Інтернет за адресою <http://petropavlivka.kupyansk.info/> у розділі «Регуляторна діяльність».

Зауваження та пропозиції до проекту рішення від фізичних та юридичних осіб до сільської ради не надходили.

Таким чином, проект регуляторного акта – «**Про встановлення місцевих податків та зборів**» на 2022 рік з аналізом його регуляторного впливу відповідає усім принципам державної регуляторної політики, встановленим статтею 4 Закону України «Про засади державної регуляторної політики у сфері господарської діяльності», а саме: доцільність, адекватність, ефективність, збалансованість, передбачуваність, прозорість та врахування громадської думки.

**2. Відповідність проекту регуляторного акта вимогам статті 8 Закону України «Про засади державної регуляторної політики у сфері господарської діяльності» щодо підготовки аналізу регуляторного впливу.**

Стосовно вищевказаного проекту рішення розроблено аналіз регуляторного впливу, який був підготовлений до оприлюднення проекту регуляторного акта з метою одержання зауважень та пропозицій.

Даним аналізом регуляторного впливу визначено та проаналізовано проблему, яку пропонується розв'язати шляхом державного регулювання господарських відносин, а також оцінено важливість цієї проблеми, обґрунтовано, чому визначена проблема не може бути розв'язана за допомогою ринкових механізмів і потребує державного регулювання, або визначена проблема не може бути розв'язана за допомогою діючих регуляторних актів, та розглянуто можливість внесення змін до них. Визначено очікувані результати прийняття запропонованого регуляторного акта, у тому числі здійснено розрахунок очікуваних витрат та вигод суб'єктів господарювання, громадян та держави внаслідок дії регуляторного акта.

Визначено цілі державного регулювання, та оцінено усі прийнятні альтернативні способи досягнення встановлених цілей, у тому числі ті з них, які не передбачають безпосереднього державного регулювання господарських відносин, аргументовано переваги обраного способу досягнення встановлених цілей. Описано механізми і заходи, які забезпечать розв'язання визначеної проблеми шляхом прийняття запропонованого

регуляторного акта та обґрунтовано можливість досягнення встановлених цілей у разі прийняття запропонованого регуляторного акта, та доведено, що досягнення запропонованим регуляторним актом встановлених цілей є можливим з найменшими витратами для суб'єктів господарювання, громадян та держави, а вигоди, які виникатимуть внаслідок дії запропонованого регуляторного акта, виправдовують відповідні витрати у випадку, якщо витрати та/або вигоди не можуть бути кількісно визначені.

Оцінено можливість впровадження та виконання вимог регуляторного акта залежно від ресурсів, якими розпоряджаються органи державної влади, органи місцевого самоврядування, фізичні та юридичні особи, які повинні впроваджувати або виконувати ці вимоги, та ризик впливу зовнішніх чинників на дію запропонованого регуляторного акта.

Обґрунтовано строк чинності регуляторного акта, визначено показники результативності регуляторного акта та заходи, за допомогою яких буде здійснюватися відстеження результативності регуляторного акта в разі його прийняття.

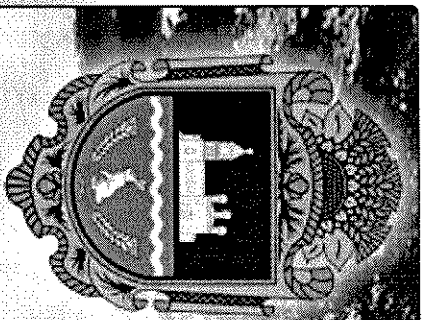
**Узагальнений висновок:**

Постійна депутатська комісія сільської ради з питань фінансів, бюджету та планування соціально-економічного розвитку за підсумками розгляду вважає, що проект регуляторного акта «*Про встановлення місцевих податків та зборів*» на 2022 рік та аналіз його регуляторного впливу відповідають вимогам ст. ст.4, 8 Закону України «Про засади державної регуляторної політики у сфері господарської діяльності».

Голова постійної депутатської комісії  
сільської ради з питань фінансів,  
бюджету та планування  
соціально-економічного розвитку



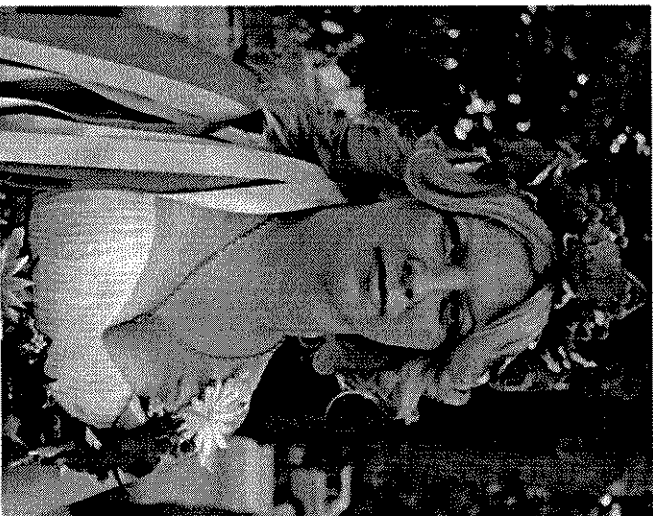
Н.І. Загоруйко



# Петропавлівська сілська рада

Опис	Символіка	Історія	Видатні люди	Інфраструктура	Новини	Фото	Контакти	Сайт	khfiqh
------	-----------	---------	--------------	----------------	--------	------	----------	------	--------

Сільський голова



Козирева Ольга Миколаївна

## Повідомлення

Поділитися новиною:



### Повідомлення

**Про оприлюднення проекту регуляторного акту "Про встановлення місцевих податків та зборів".**

Петропавлівська сілська рада Куп'янського району Харківської області повідомляє про оприлюднення проекту регуляторного акту щодо встановлення місцевих податків та зборів.

Відповідно до Законів України «Про місцеве самоврядування в Україні», «Про засади державної регуляторної політики у сфері господарської діяльності», Податкового та Бюджетного кодексів відділом фінансів Петропавлівської сілської ради розроблено проект рішення «Про встановлення місцевих податків та зборів»

В 2021 році на території Петропавлівської сілської територіальної

## Пошук

Знайти

## Анонс подій

Подій не заплановано

## Декларування доходів

## Зворотній зв'язок

Графік особистого прийому громадян сілським головою

Доступ до публічної інформації

## Посилання

## Сільська рада

Керівництво

Постійні комісії

Регламент сільради

Виконком сільської ради

## Поточна діяльність

Бюджет сільської ради

Рішення сесій сільської ради

Регуляторна діяльність

Державні закупівлі

Інші документи

Громади діють рішення про місцеві податки і збори сільських рад, які вийшли до складу Петропавлівської сільської територіальної громади (Петропавлівської, Ягідненської, Кислівської та Пиданської сільських рад).

В умовах децентралізації та створення Петропавлівської сільської територіальної громади виникає нагальна необхідність щодо прийняття Петропавлівською сільською радою рішення про встановлення місцевих податків та зборів, які є одним із суттєвих джерел доходів місцевого бюджету. Законодавством визначено, що місцевий бюджет має бути достатнім для здійснення органами місцевого самоврядування наданих їм повноважень і забезпечення населення якісними публічними послугами (освітніми, культурними, тощо). Прийняття такого рішення надасть можливість збільшити дохідну частину бюджету, розширити резерви для його додаткового наповнення та спрямувати отримані кошти на задоволення потреб мешканців громади.

Розробленим проектом рішення «Про встановлення місцевих податків та зборів» затверджуються Положення про місцеві податки та збори, встановлюються їх ставки та пільги, які будуть діяти на всій території Петропавлівської сільської територіальної громади з 01 січня 2022 року.

Зауваження та пропозиції щодо розробленого проекту рішення "Про встановлення місцевих податків та зборів" приймаються в письмовій формі розробником проекту - Фінансовий відділ Петропавлівської сільської ради за поштовою адресою: 63722, вул. Червона, 25-Б, с. Петропавліва, Куліянський р-н, Харківська обл.

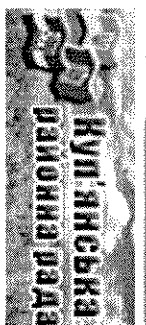
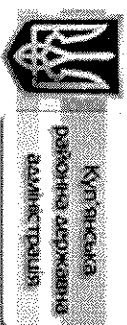
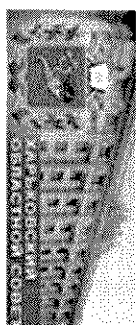
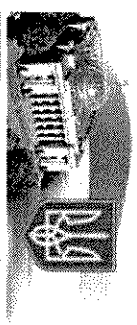
Враховуючи вищевикладене розроблений проект рішення «Про встановлення місцевих податків та зборів» офіційно оприлюднюється для отримання протягом місяця зауважень та пропозицій на офіційному сайті Петропавлівської сільської ради Куліянського району Харківської області <http://retgoravlivka.kyruansk.info/>

## Приєднані документи:

Аналіз регуляторного впливу

Додаток 1

Додаток 2



Додаток 3

Додаток 4

Додаток 5

Додаток 6

Додаток 7

Додаток 8

**проект рішення про встановлення місцевих податків і зборів**

Web-адреса:

[retoramiuka.kyryvansk.info/news/id/23543](http://retoramiuka.kyryvansk.info/news/id/23543) |

Дата публікації: 15:28 30.04.2021

Переглядів: 23

ВОКМС Кіндрашівської сільради

ІРЦ

Грушівський ліцей

Гусинський ліцей

Кіндрашівський ліцей

Моначинівська гімназія

Нечволодівський ліцей

Проснянська гімназія

Омородківська гімназія

ДНЗ Вишенька

