



ДОЛМАТИВСЬКА СІЛЬСЬКА РАДА  
ГОЛОПРИСТАНСЬКОГО РАЙОНУ ХЕРСОНСЬКОЇ ОБЛАСТІ

пр.Шкільний, с.Долматівка, Голопристанський район, Херсонська область,  
75662, e-mail:dolmativkarada@ukr.net, код ЄДРПОУ 34381816

від «18» травня 2021 р.  
вих. № 02-22/\_\_\_\_\_

Державна регуляторна  
служба України  
вул. Арсенальна, 9/11  
м. Київ  
01011

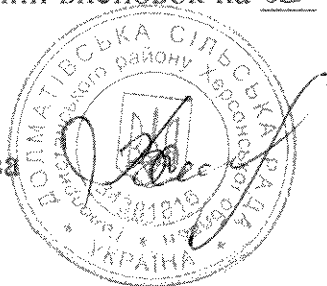
Про здійснення державної  
регуляторної політики

На виконання вимог Закону України від 11.09.2003 № 1160-IV «Про засади державної регуляторної політики у сфері господарської діяльності» (із змінами та доповненнями) надсилаємо проект рішення Долматівської сільської ради Голопристанського району Херсонської області «Про місцеві податки на 2022 рік» зі здійснення державної регуляторної політики з метою одержання зауважень і пропозицій.

Додатки:

1. Проект рішення «Про місцеві податки на 2022 рік» на 32 арк. в 1 прим.;
2. Аналіз регуляторного впливу проекту рішення, М-Тест на 11 арк. в 1 прим.;
3. Експертний висновок на 2 арк. в 1 прим.

Сільський голова



В.С.Данилів





ДОЛМАТИВСЬКА СІЛЬСЬКА РАДА  
ГОЛОПРИСТАНСЬКОГО РАЙОНУ ХЕРСОНСЬКОЇ ОБЛАСТІ

ПРОЕКТ РІШЕННЯ

\_\_\_\_\_ сесії сільської ради восьмого скликання

\_\_\_ червня 2021 року  
с. Долматівка

№ \_\_\_\_\_

Про місцеві податки на 2022 рік

Відповідно до статей 26, 59, 69 Закону України «Про місцеве самоврядування в Україні», Закону України «Про засади державної регуляторної політики у сфері господарської діяльності», Податкового кодексу України, Бюджетного кодексу України, беручи до уваги Постанову Кабінету Міністрів України «Про затвердження форм типових рішень про встановлення ставок та пільг із сплати земельного податку та податку на нерухоме майно, відмінне від земельної ділянки», враховуючи висновки та рекомендації постійної комісії з питань фінансів, бюджету, планування соціально-економічного розвитку, інвестицій та міжнародного співробітництва, сільська рада

ВИРІШИЛА:

1. Встановити податок на нерухоме майно, відмінне від земельної ділянки, для об'єктів житлової та нежитлової нерухомості згідно з додатком 1.

1.1. Визначити ставки податку на нерухоме майно, відмінне від земельної ділянки, згідно з додатками 1.1;

1.2. Встановити пільги для фізичних та юридичних осіб, надані відповідно до підпункту 266.4.2 пункту 266.4 статті 266 Податкового кодексу України, за переліком згідно з додатком 1.2.

2. Встановити транспортний податок в розмірі, визначеному статтею 267 Податкового кодексу України, згідно з додатком 2.

3. Встановити єдиний податок для суб'єктів господарювання згідно з додатком 3.

4. Встановити земельний податок згідно з додатком 4:

4.1. Визначити ставки земельного податку згідно з додатком 4.1;

4.2. Визначити пільги для фізичних та юридичних осіб, надані відповідно до пункту 284.1 статті 284 Податкового кодексу України, за переліком згідно з додатком 4.2.

5. Оприлюднити дане рішення на офіційному веб-сайті сільської ради та у районній газеті «Тронка».

6. Рішення набирає чинності з 01 січня 2022 року.

7. Визнати таким, що втрачає чинність з 01 січня 2022 року рішення XXVII сесії Долматівської сільської ради сьомого скликання від 23 червня 2020 року № 1217 «Про місцеві податки на 2021 рік».

8. Контроль за виконанням даного рішення покласти на постійну комісію з питань фінансів, бюджету, планування соціально-економічного розвитку, інвестицій та міжнародного співробітництва.

Сільський голова



В.С.Данилів

Додаток 1

ЗАТВЕРДЖЕНО

рішенням \_\_\_\_\_ сесії  
 Долматівської сільської ради  
 восьмого скликання  
 від \_\_\_\_\_ 2021 року № \_\_\_\_\_

**Елементи визначення податку на нерухоме майно,  
 відмінне від земельної ділянки для об'єктів житлової та нежитлової нерухомості**

**1. Платники податку.**

1.1. Платниками податку є фізичні та юридичні особи, в тому числі нерезиденти, які є власниками об'єктів житлової та/або нежитлової нерухомості.

1.2. Визначення платників податку в разі перебування об'єктів житлової та/або нежитлової нерухомості у спільній частковій або спільній сумісній власності кількох осіб:

а) якщо об'єкт житлової та/або нежитлової нерухомості перебуває у спільній частковій власності кількох осіб, платником податку є кожна з цих осіб за належну їй частку;

б) якщо об'єкт житлової та/або нежитлової нерухомості перебуває у спільній сумісній власності кількох осіб, але не поділений в натурі, платником податку є одна з таких осіб-власників, визначена за їх згодою, якщо інше не встановлено судом;

в) якщо об'єкт житлової та/або нежитлової нерухомості перебуває у спільній сумісній власності кількох осіб і поділений між ними в натурі, платником податку є кожна з цих осіб за належну їй частку.

**2. Об'єкт оподаткування.**

2.1. Об'єктом оподаткування є об'єкт житлової та нежитлової нерухомості, в тому числі його частка.

2.2. Не є об'єктом оподаткування об'єкти житлової та нежитлової нерухомості, визначенні пунктом 266.2.2. статті 266 Податкового кодексу України.

**3. База оподаткування.**

3.1. Базою оподаткування є загальна площа об'єкта житлової та нежитлової нерухомості, в тому числі його часток.

3.2. База оподаткування об'єктів житлової та нежитлової нерухомості, в тому числі їх часток, які перебувають у власності фізичних осіб, обчислюється контролюючим органом на підставі даних Державного реєстру речових прав на нерухоме майно, що безоплатно надаються органами державної реєстрації прав на нерухоме майно та/або на підставі оригіналів відповідних документів платника податків, зокрема документів на право власності.

3.3. База оподаткування об'єктів житлової та нежитлової нерухомості, в тому числі їх часток, що перебувають у власності юридичних осіб, обчислюється такими особами самостійно виходячи із загальної площі кожного окремого об'єкта оподаткування на підставі документів, що підтверджують право власності на такий об'єкт.

**4. Пільги із сплати податку.**

Пільги зі сплати податку визначені в додатку 1.2 до рішення.

База оподаткування об'єкта/об'єктів житлової нерухомості, в тому числі їх часток, що перебувають у власності фізичної особи – платника податку, зменшується:

а) для квартири/квартир незалежно від їх кількості – на 60 кв. метрів;

б) для житлового будинку/будинків незалежно від їх кількості – на 120 кв. метрів;

в) для різних типів об'єктів житлової нерухомості, в тому числі їх часток (у разі одночасного перебування у власності платника податку квартири/ квартир та житлового будинку/будинків, у тому числі їх часток) – на 180 кв. метрів.

Таке зменшення надається один раз за кожний базовий податковий (звітний) період (рік).

Пільги з податку, що сплачується на відповідній території з об'єктів житлової та нежитлової нерухомості, для фізичних осіб визначаються виходячи з їх майнового стану та рівня доходів.

Пільги з податку, що сплачується на відповідній території з об'єктів нежитлової нерухомості, встановлюються залежно від майна, яке є об'єктом оподаткування.

#### **5. Ставки податку.**

Ставки податку визначені в додатку І до рішення.

#### **6. Податковий період.**

Базовий податковий (звітний) період дорівнює календарному року.

#### **7. Порядок обчислення суми податку.**

Обчислення суми податку здійснюється відповідно до пунктів 266.7, 266.8 статті 266 Податкового кодексу України.

#### **8. Порядок сплати податку.**

Порядок сплати податку визначається пп. 266.9 статті 266 Податкового кодексу України.

Податок сплачується за місцем розташування об'єкта/об'єктів оподаткування і зараховується до сільського бюджету відповідно до п.266.9 ст. 266 згідно з положеннями Бюджетного кодексу України.

#### **9. Строки сплати податку.**

9.1. Податкове зобов'язання за звітний рік з податку сплачується:

а) фізичними особами – протягом 60 днів з дня вручення податкового повідомлення-рішення;

б) юридичними особами – авансовими внесками щокварталу до 30 числа місяця, що настає за звітним кварталом, які відображаються в річній податковій декларації;

9.2. У разі якщо контролюючий орган не надіслав (не вручив) податкове/податкові повідомлення – рішення у строки, встановлені підпунктом 266.7.2 пункту 266.7 Податкового кодексу, фізичні особи звільняються від відповідальності, передбаченої цим Кодексом за несвоєчасну сплату податкового зобов'язання.

9.3. Податкове зобов'язання з цього податку може бути нараховано за податкові (звітні) періоди (роки) в межах строків, визначених пунктом 102.1 статті 102 Податкового Кодексу.

#### **10. Строк та порядок подання звітності про обчислення і сплату податку.**

Строки та порядок подання звітності про обчислення і сплату податку визначено пп. 266.7.5 п. 266.7 ст. 266 Податкового кодексу України.



	комфортності, індивідуальні						
113	Гуртожитки <sup>5</sup>						
1130.9	Будинки для колективного проживання інші	0,000	0,000	0,000	0,000	0,000	0,000
12	Будівлі нежитлові						
121	Готелі, ресторани та подібні будівлі						
1211	Будівлі готельні						
1211.5	Ресторани та бари	0,500	0,500	0,500	0,500	0,500	0,500
1212	Інші будівлі для тимчасового проживання						
1212.2	Дитячі та сімейні табори відпочинку	0,500	0,500	0,500	0,500	0,500	0,500
1212.3	Центри та будинки відпочинку	0,500	0,500	0,500	0,500	0,500	0,500
1212.9	Інші будівлі для тимчасового проживання, не класифіковані раніше	0,500	0,500	0,500	0,500	0,500	0,500
122	Будівлі офісні						
1220	Будівлі офісні <sup>5</sup>						
1220.1	Будівлі органів державного та місцевого управління <sup>5</sup>	0,000	0,000	0,000	0,000	0,000	0,000
1220.2	Будівлі фінансового обслуговування	0,500	0,500	0,500	0,500	0,500	0,500
1220.9	Будівлі для конторських та адміністративних цілей інші	0,500	0,500	0,500	0,500	0,500	0,500
123	Будівлі торговельні						
1230	Будівлі торговельні						
1230.1	Торгові центри, універмаги, магазини	0,500	0,500	0,500	0,500	0,500	0,500
1230.3	Станції технічного обслуговування автомобілів	0,500	0,500	0,500	0,500	0,500	0,500
1230.4	Їдальні, кафе, закусочні тощо	0,500	0,500	0,500	0,500	0,500	0,500
1230.5	Бази та склади підприємств торгівлі і громадського харчування	0,500	0,500	0,500	0,500	0,500	0,500
1230.6	Будівлі підприємств побутового обслуговування	0,500	0,500	0,500	0,500	0,500	0,500
1230.9	Будівлі торговельні інші	0,500	0,500	0,500	0,500	0,500	0,500
124	Будівлі транспорту та засобів зв'язку						
1242	Гаражі						
1242.1	Гаражі наземні	0,500	0,500	0,500	0,000	0,000	0,000
1242.3	Стоянки автомобільні криті	0,500	0,500	0,500	0,000	0,000	0,000
1252	Резервуари, силоси та склади						
1252.2	Резервуари та ємності інші	0,500	0,500	0,500	0,500	0,500	0,500
1252.3	Силоси для зерна	0,500	0,500	0,500	0,500	0,500	0,500

1252.7	Складські майданчики	0,500	0,500	0,500	0,500	0,500	0,500
1252.8	Склади універсальні	0,500	0,500	0,500	0,500	0,500	0,500
1252.9	Склади та сховища інші <sup>5</sup>	0,500	0,500	0,500	0,500	0,500	0,500
126	Будівлі для публічних виступів, закладів освітнього, медичного та оздоровчого призначення						
1261	Будівлі для публічних виступів						
1261.1	Театри, кінотеатри та концертні зали	0,500	0,500	0,500	0,500	0,500	0,500
1261.2	Зали засідань та багатоцільові зали для публічних виступів	0,500	0,500	0,500	0,500	0,500	0,500
1261.5	Музичні та танцювальні зали, дискотеки	0,500	0,500	0,500	0,500	0,500	0,500
1261.9	Будівлі для публічних виступів інші	0,500	0,500	0,500	0,500	0,500	0,500
1262	Музеї та бібліотеки						
1262.1	Музеї та художні галереї <sup>5</sup>	0,000	0,000	0,000	0,000	0,000	0,000
1262.2	Бібліотеки, книгосховища <sup>5</sup>	0,000	0,000	0,000	0,000	0,000	0,000
1262.5	Будівлі архівів <sup>5</sup>	0,000	0,000	0,000	0,000	0,000	0,000
1263	Будівлі навчальних та дослідних закладів						
1263.3	Будівлі шкіл та інших середніх навчальних закладів <sup>5</sup>	0,000	0,000	0,000	0,000	0,000	0,000
1263.4	Будівлі професійно-технічних навчальних закладів <sup>5</sup>	0,000	0,000	0,000	0,000	0,000	0,000
1263.5	Будівлі дошкільних та позашкільних навчальних закладів <sup>5</sup>	0,000	0,000	0,000	0,000	0,000	0,000
1263.6	Будівлі спеціальних навчальних закладів для дітей з особливими потребами <sup>5</sup>	0,000	0,000	0,000	0,000	0,000	0,000
1264	Будівлі лікарень та оздоровчих закладів						
1264.1	Лікарні багатoproфільні територіального обслуговування, навчальних закладів <sup>5</sup>	0,000	0,000	0,000	0,000	0,000	0,000
1264.2	Лікарні профільні, диспансери <sup>5</sup>	0,000	0,000	0,000	0,000	0,000	0,000
1264.4	Поліклініки, пункти медичного обслуговування та консультації <sup>5</sup>	0,000	0,000	0,000	0,000	0,000	0,000
1265	Зали спортивні <sup>5</sup>						
1265.1	Зали гімнастичні, баскетбольні, волейбольні, тенісні тощо	0,000	0,000	0,000	0,000	0,000	0,000
1265.9	Зали спортивні інші	0,000	0,000	0,000	0,000	0,000	0,000
127	Будівлі нежитлові інші						
1271	Будівлі сільськогосподарського призначення, лісівництва та рибного господарства <sup>5</sup>						



1271.1	Будівлі для тваринництва <sup>5</sup>	0,500	0,500	0,500	0,000	0,000	0,000
1271.3	Будівлі для зберігання зерна <sup>5</sup>	0,500	0,500	0,500	0,500	0,500	0,500
1271.4	Будівлі силосні та сінажні <sup>5</sup>	0,500	0,500	0,500	0,500	0,500	0,500
1271.9	Будівлі сільськогосподарського призначення інші <sup>5</sup>	0,500	0,500	0,500	0,500	0,500	0,500
1272	Будівлі для культової та релігійної діяльності <sup>5</sup>						
1272.1	Церкви, собори, костьоли, мечеті, синагоги тощо <sup>5</sup>	0,000	0,000	0,000	0,000	0,000	0,000
1272.3	Цвинтарі та крематорії <sup>5</sup>	0,000	0,000	0,000	0,000	0,000	0,000
1273	Пам'ятки історичні та такі, що охороняються державою <sup>5</sup>						
1273.1	Пам'ятки історії та архітектури <sup>5</sup>	0,000	0,000	0,000	0,000	0,000	0,000
1273.2	Археологічні розкопки, руїни та історичні місця, що охороняються державою <sup>5</sup>	0,000	0,000	0,000	0,000	0,000	0,000
1273.3	Меморіали, художньо-декоративні будівлі, статуї <sup>5</sup>	0,000	0,000	0,000	0,000	0,000	0,000

## Додаток 1.2

## ЗАТВЕРДЖЕНО

рішенням \_\_\_\_\_ сесії

Долматівської сільської ради

восьмого скликання

від \_\_\_\_\_ 2021 року № \_\_\_\_\_

## ПЕРЕЛІК

пільг для фізичних та юридичних осіб, наданих відповідно до підпункту 266.4.2 пункту 266.4 статті 266 Податкового кодексу України, із сплати податку на нерухоме майно, відмінне від земельної ділянки<sup>1</sup>

Пільги встановлюються на 2022 рік та вводяться в дію з 01.01.2022 року.

Адміністративно-територіальні одиниці або населені пункти, або території об'єднаних територіальних громад, на які поширюється дія рішення ради:

Код області	Код району	Код згідно з КОАТУУ	Найменування адміністративно-територіальної одиниці або населеного пункту, або території об'єднаної територіальної громади
UA65000000000030969	UA65080000000090947	UA65080050000077041	Долматівська сільська рада
Група платників, категорія/класифікація будівель та споруд			Розмір пільги (відсотків суми податкового зобов'язання за рік)
<ul style="list-style-type: none"> <li>- житлова нерухомість, непридатна для проживання;</li> <li>- об'єкти житлової нерухомості, в тому числі їх частки, які належать ветеранам війни та особам, на яких поширюється дія Закону України «Про статус ветеранів війни, гарантії їх соціального захисту»;</li> <li>- об'єкти житлової нерухомості, в тому числі їх частки, які належать особам, постраждалим внаслідок аварії на Чорнобильській АЕС, віднесених до I, II категорії згідно з пунктами 1 та 2 частини першої статті 14 Закону України «Про статус і соціальний захист громадян, які постраждали внаслідок Чорнобильської катастрофи»;</li> <li>- об'єкти житлової нерухомості, в тому числі їх частки, що належать інвалідам першої і другої групи;</li> <li>- об'єкти житлової нерухомості, в тому числі їх частки, що належать фізичним особам, які виховують трьох і більше дітей віком до 18 років.</li> <li>- будівлі органів державного та місцевого управління;</li> <li>- бібліотеки, книгосховища;</li> <li>- будівлі шкіл та інших середніх навчальних закладів;</li> <li>- будівлі дошкільних та позашкільних навчальних закладів;</li> <li>- поліклініки, пункти медичного обслуговування та консультації;</li> <li>- заклади лікувально-профілактичні та оздоровчі інші;</li> <li>- церкви, собори, костьоли, мечеті, синагоги тощо;</li> <li>- цвинтарі.</li> </ul>			100

Додаток 2  
 ЗАТВЕРДЖЕНО  
 рішенням \_\_\_\_\_ сесії  
 Долматівської сільської ради  
 восьмого скликання від \_\_\_\_\_ 2021 № \_\_\_\_\_

### **Транспортний податок на території Долматівської сільської ради**

Справляння транспортного податку на території населених пунктів Долматівської сільської ради проводиться відповідно до Податкового кодексу України (із змінами та доповненнями).

#### **1. Платники податку.**

Платниками транспортного податку є фізичні та юридичні особи, в тому числі нерезиденти, які мають зареєстровані в Україні згідно з чинним законодавством власні легкові автомобілі, що відповідно до підпункту 2.1 пункту 2 цього додатку є об'єктами оподаткування.

#### **2. Об'єкт оподаткування.**

Об'єктом оподаткування є легкові автомобілі, з року випуску яких минуло не більше п'яти років (включно) та середньоринкова вартість яких становить понад 375 розмірів мінімальної заробітної плати, встановленої законом на 1 січня податкового (звітного) року.

Така вартість визначається центральним органом виконавчої влади, що забезпечує формування та реалізує державну політику економічного, соціального розвитку і торгівлі, за методикою, затвердженою Кабінетом Міністрів України, станом на 1 січня податкового (звітного) року виходячи з марки, моделі, року випуску, об'єму циліндрів двигуна, типу пального;

Щороку до 1 лютого податкового (звітного) року центральним органом виконавчої влади, що забезпечує формування та реалізує державну політику економічного, соціального розвитку і торгівлі, на своєму офіційному веб-сайті розміщується перелік легкових автомобілів, з року випуску яких минуло не більше п'яти років (включно) та середньоринкова вартість яких становить понад 375 розмірів мінімальної заробітної плати, встановленої законом на 1 січня податкового (звітного) року, який повинен містити такі дані щодо цих автомобілів: марка, модель, рік випуску, об'єм циліндрів двигуна, тип пального.

#### **3. База оподаткування.**

Базою оподаткування є легковий автомобіль, що є об'єктом оподаткування відповідно до підпункту 2.1 пункту 2 цього Положення.

#### **4. Ставка податку.**

Ставка податку встановлюється з розрахунку на календарний рік у розмірі 25000 гривень за кожен легковий автомобіль, що є об'єктом оподаткування відповідно до підпункту 2.1 пункту 2 цього Положення.

#### **5. Податковий період.**

Базовий податковий (звітний) період дорівнює календарному року.

#### **6. Порядок обчислення та сплати податку.**

Порядок обчислення та сплати податку визначено п. 267.6 ст. 267 та пп. 267.8.1 п. 267.8 ст. 267 Податкового кодексу України.

#### **7. Строки сплати податку.**

Транспортний податок сплачується: а) фізичними особами – протягом 60 днів з дня вручення податкового повідомлення-рішення; б) юридичними особами - авансовими внесками щокварталу до 30 числа місяця, що наступав за звітним кварталом, які відображаються в річній податковій декларації.

#### **8. Строк та порядок подання звітності про обчислення і сплату податку.**

Строк та порядок подання звітності про обчислення і сплату податку визначаються підпунктами 267.6.4, 267.6.9 пункту 267.6 статті 267 Податкового Кодексу України.

Додаток 3

ЗАТВЕРДЖЕНО

рішенням \_\_\_\_\_ сесії

Долматівської сільської ради

восьмого скликання

від \_\_\_\_\_ 2021 року № \_\_\_\_\_

### Елементи визначення єдиного податку на території Долматівської сільської ради

#### 1. Платники податку.

1.1. Платниками єдиного податку є суб'єкти господарювання, які застосовують спрощену систему оподаткування, обліку та звітності.

Суб'єкти господарювання, які застосовують спрощену систему оподаткування, обліку та звітності, поділяються на такі групи платників єдиного податку:

1) перша група – фізичні особи-підприємці, які не використовують працю найманих осіб, здійснюють виключно роздрібний продаж товарів з торговельних місць на ринках та/або провадять господарську діяльність з надання побутових послуг населенню і обсяг доходу яких протягом календарного року не перевищує 167 розмірів мінімальної заробітної плати, встановленої законом на 1 січня податкового (звітного) року;

2) друга група – фізичні особи-підприємці, які здійснюють господарську діяльність з надання послуг, у тому числі побутових, платникам єдиного податку та/або населенню, виробництво та/або продаж товарів, діяльність у сфері ресторанного господарства, за умови, що протягом календарного року відповідають сукупності таких критеріїв:

не використовують працю найманих осіб або кількість осіб, які перебувають з ними у трудових відносинах, одночасно не перевищує 10 осіб;

обсяг доходу не перевищує 834 розміри мінімальної заробітної плати, встановленої законом на 1 січня податкового (звітного) року.

#### 2. Порядок визначення доходів та їх склад.

Доходом платника єдиного податку є:

1) для фізичної особи-підприємця – дохід, отриманий протягом податкового (звітного) періоду в грошовій формі (готівковій та/або безготівковій); матеріальній або нематеріальній формі, визначеній пунктом 292.3 статті 292 Податкового кодексу України. При цьому до доходу не включаються отримані такою фізичною особою пасивні доходи у вигляді процентів, дивідендів, роялті, страхові виплати і відшкодування, а також доходи, отримані від продажу рухомого та нерухомого майна, яке належить на праві власності фізичній особі та використовується в її господарській діяльності;

2) для юридичної особи – будь-який дохід, включаючи дохід представництв, філій, відділень такої юридичної особи, отриманий протягом податкового (звітного) періоду в грошовій формі (готівковій та/або безготівковій); матеріальній або нематеріальній форма, визначеній пунктом 292.3 статті 292 Податкового кодексу України

#### 3. Ставки податку.

Для фізичних осіб підприємців першої групи 10 % розміру прожиткового мінімуму для працездатних осіб, встановленого законом на 1 січня податкового (звітного) року для всіх видів господарської діяльності.

Для фізичних підприємців осіб другої групи 20 % розміру мінімальної заробітної плати, встановленої законом на 1 січня податкового (звітного) року, для всіх видів господарської діяльності.

#### **4. Порядок обчислення податку.**

4.1. Суб'єктами підприємницької діяльності – фізичними особами, які відносяться до першої і другої груп платників податку, єдиний податок сплачується за ставками, встановленими селищною радою.

4.2. У разі здійснення платниками єдиного податку першої і другої груп кількох видів господарської діяльності застосовується максимальний розмір ставки єдиного податку, встановлений для таких видів господарської діяльності.

4.3. У разі здійснення платниками єдиного податку першої і другої груп господарської діяльності на територіях більш як однієї сільської, селищної, міської ради або ради об'єднаних територіальних громад, що створені згідно із законом та перспективним планом формування територій громад, застосовується максимальний розмір ставки єдиного податку, встановлений статтею 293 Податкового Кодексу України для відповідної групи таких платників єдиного податку.

#### **5. Податковий період.**

Податковим (звітним) періодом для платників єдиного податку першої та другої груп є календарний рік.

#### **6. Строки та порядок нарахування та сплати податку.**

Порядок нарахування та строки сплати єдиного податку визначаються статтею 295 Податкового Кодексу України.

Платники єдиного податку першої і другої груп сплачують єдиний податок шляхом здійснення авансового внеску не пізніше 20 числа (включно) поточного місяця.

Такі платники єдиного податку можуть здійснити сплату єдиного податку авансовим внеском за весь податковий (звітний) період (квартал, рік), але не більш як до кінця поточного звітного року.

#### **7. Строк та порядок подання звітності про обчислення і сплату податку.**

Строк та порядок подання звітності про обчислення і сплату податку визначаються статтями 296-297 Податкового Кодексу України.

#### **8. Відповідальність платника єдиного податку.**

Платники єдиного податку несуть відповідальність відповідно до Податкового кодексу України за правильність обчислення, своєчасність та повноту сплати сум єдиного податку, а також за своєчасність подання податкових декларацій.

Додаток 4  
 ЗАТВЕРДЖЕНО  
 рішенням \_\_\_\_\_ сесії  
 Долматівської сільської ради  
 восьмого скликання  
 від \_\_\_\_\_ 2021 року № \_\_\_\_\_

## **Елементи визначення плати за землю на території Долматівської сільської ради**

### **1. Загальні положення.**

Справляння плати за землю, як складової податку на майно, проводиться на основі Податкового кодексу України (зі змінами і доповненнями).

### **2. Платники земельного податку.**

2.1. Платниками податку є:

2.1.1. Власники земельних ділянок, земельних часток (паїв);

2.1.2. Землекористувачі.

2.2. Особливості справляння податку суб'єктами господарювання, які застосовують спрощену систему оподаткування, обліку та звітності, встановлюються Податковим кодексом.

### **3. Об'єкт оподаткування земельним податком.**

Об'єктами оподаткування є:

3.1. Земельні ділянки, які перебувають у власності або користуванні;

3.1. Земельні частки (паї), які перебувають у власності.

### **4. База оподаткування земельним податком.**

Базою оподаткування є:

4.1. Нормативна грошова оцінка земельних ділянок визначена відповідно до порядку встановленого розділом XII Податкового кодексу України.

4.2. Площа земельних ділянок, нормативну грошову оцінку яких не проведено.

### **5. Ставка земельного податку.**

Ставки наведені у додатку № 5 до рішення.

Додаткові пільги, крім пільг передбачених для фізичних осіб статтею 281 Податкового кодексу України та для юридичних осіб статтею 282, наведені у додатку 6.

Звільнення від сплати податку за земельні ділянки, передбачене для відповідної категорії фізичних осіб пунктом 281.1 Податкового кодексу України, поширюється на земельні ділянки за кожним видом використання у межах граничних норм, передбачених п. 281.2 статті 281 Податкового Кодексу України.

### **6. Податковий період для плати за землю.**

Базовим податковим (звітним) періодом для плати за землю є календарний рік.

Базовий податковий (звітний) рік починається 1 січня і закінчується 31 грудня того ж року (для новостворених підприємств та організацій, а також у зв'язку із набуттям права власності та/або користування на нові земельні ділянки може бути меншим 12 місяців).

### **7. Порядок обчислення плати за землю.**

Порядок обчислення плати за землю визначено ст. 286 Податкового кодексу.

### **8. Строк сплати плати за землю.**

Строк сплати плати за землю визначено ст. 287 Податкового кодексу України.

Податок фізичними особами сплачується протягом 60 днів з дня вручення податкового повідомлення-рішення.

### **9. Строк та порядок подання звітності про обчислення і сплату податку.**

Строк та порядок подання звітності про обчислення і сплату податку визначено пунктами 286.2-286.4 статті 286 Податкового Кодексу України.

Додаток 4.1.  
ЗАТВЕРДЖЕНО  
рішенням \_\_\_\_\_ сесії  
Долматівської сільської ради  
восьмого скликання  
від \_\_\_\_\_ 2021 року № \_\_\_\_\_

**СТАВКИ**  
**земельного податку<sup>1</sup>**

Ставки встановлюються на 2022 рік та вводяться в дію з 01.01.2022 року.

Адміністративно-територіальні одиниці або населені пункти, або території об'єднаних територіальних громад, на які поширюється дія рішення ради:

Код області	Код району	Код згідно з КОАТУУ	Найменування адміністративно-територіальної одиниці або населеного пункту, або території об'єднаної територіальної громади			
UA65000000000030969	UA65080000000090947	UA65080050010021854	<b>село Долматівка</b>			
Вид цільового призначення земель <sup>2</sup>			Ставки податку <sup>3</sup> (відсотків нормативної грошової оцінки)			
			за земельні ділянки нормативну грошову оцінку яких проведено (незалежно від місцезнаходження)		за земельні ділянки за межами населених пунктів, нормативну грошову оцінку яких не проведено	
код <sup>2</sup>	найменування <sup>2</sup>		для юридичних осіб	для фізичних осіб	для юридичних осіб	для фізичних осіб
01	Землі сільськогосподарського призначення					
01.01	Для ведення товарного сільськогосподарського виробництва <sup>4</sup>		1,000	1,000	2,300	2,300
01.02	Для ведення фермерського господарства <sup>4</sup>		1,000	1,000	2,300	2,300
01.03	Для ведення особистого селянського господарства <sup>4</sup>		1,000	1,000	2,300	2,300
01.07	Для городництва <sup>4</sup>		1,000	1,000	2,300	2,300
01.08	Для сінокосіння і випасання худоби <sup>4</sup>		1,000	1,000	2,300	2,300
01.13	Для іншого сільськогосподарського призначення		1,000	1,000	2,300	2,300
02	Землі житлової забудови					
02.01	Для будівництва і обслуговування житлового будинку, господарських будівель і споруд (присадибна ділянка) <sup>4</sup>		1 зона-0,200	0,200	0,200	0,200
			2 зона-0,250	0,250	0,250	0,250
			3 зона-0,250	0,250	0,250	0,250
02.02	Для колективного житлового будівництва <sup>4</sup>		1 зона-0,200	0,200	0,200	0,200

		2 зона-0,250	0,250	0,250	0,250
		3 зона-0,250	0,250	0,250	0,250
02.03	Для будівництва і обслуговування багатоквартирного житлового будинку	1 зона-0,200	0,200	0,200	0,200
		2 зона-0,250	0,250	0,250	0,250
		3 зона-0,250	0,250	0,250	0,250
02.04	Для будівництва і обслуговування будівель тимчасового проживання	1 зона-0,200	0,200	0,200	0,200
		2 зона-0,250	0,250	0,250	0,250
		3 зона-0,250	0,250	0,250	0,250
02.05	Для будівництва індивідуальних гаражів	1 зона-0,200	0,200	0,200	0,200
		2 зона-0,250	0,250	0,250	0,250
		3 зона-0,250	0,250	0,250	0,250
02.07	Для іншої житлової забудови	1 зона-0,200	0,200	0,200	0,200
		2 зона-0,250	0,250	0,250	0,250
		3 зона-0,250	0,250	0,250	0,250
03	Землі громадської забудови				
03.01	Для будівництва та обслуговування будівель органів державної влади та місцевого самоврядування <sup>4</sup>	0,100	0,100	0,100	0,100
03.02	Для будівництва та обслуговування будівель закладів освіти <sup>4</sup>	0,100	0,100	0,100	0,100
03.03	Для будівництва та обслуговування будівель закладів охорони здоров'я та соціальної допомоги <sup>4</sup>	0,100	0,100	0,100	0,100
03.04	Для будівництва та обслуговування будівель громадських та релігійних організацій <sup>4</sup>	0,100	0,100	0,100	0,100
03.05	Для будівництва та обслуговування будівель закладів культурно-просвітницького обслуговування <sup>4</sup>	0,100	0,100	0,100	0,100
03.07	Для будівництва та обслуговування будівель торгівлі	1,000	1,000	1,000	1,000
03.08	Для будівництва та обслуговування об'єктів туристичної інфраструктури та закладів громадського харчування	1,000	1,000	1,000	1,000
03.12	Для будівництва та обслуговування будівель закладів комунального обслуговування	0,100	0,100	0,100	0,100
03.13	Для будівництва та обслуговування будівель закладів побутового обслуговування	1,000	1,000	1,000	1,000
03.15	Для будівництва та обслуговування інших будівель громадської забудови	1,000	1,000	1,000	1,000
10	Землі водного фонду				
10.01	Для експлуатації та догляду за водними об'єктами	1,000	1,000	1,000	1,000
10.04	Для експлуатації та догляду за гідротехнічними, іншими водогосподарськими спорудами і каналами	1,000	1,000	1,000	1,000
10.07	Для рибогосподарських потреб	1,000	1,000	1,000	1,000
10.10	Для будівництва та експлуатації	1,000	1,000	1,000	1,000



	гідротехнічних, гідрометричних та лінійних споруд				
12	Землі транспорту				
12.04	Для розміщення та експлуатації будівель і споруд автомобільного транспорту та дорожнього господарства <sup>4</sup>	0,000	0,000	0,000	0,000
13	Землі зв'язку (за земельні ділянки, які перебувають у постійному користуванні суб'єктів господарювання (крім державної та комунальної форм власності))				
13.01	Для розміщення та експлуатації об'єктів і споруд телекомунікацій	12,000	12,000	5,000	5,000
13.02	Для розміщення та експлуатації будівель та споруд об'єктів поштового зв'язку	12,000	12,000	5,000	5,000
13.03	Для розміщення та експлуатації інших технічних засобів зв'язку	12,000	12,000	5,000	5,000
14	Землі енергетики (за земельні ділянки, які перебувають у постійному користуванні суб'єктів господарювання (крім державної та комунальної форм власності))				
14.01	Для розміщення, будівництва, експлуатації та обслуговування будівель і споруд об'єктів енергогенеруючих підприємств, установ і організацій	12,000	12,000	5,000	5,000
14.02	Для розміщення, будівництва, експлуатації та обслуговування будівель і споруд об'єктів передачі електричної та теплової енергії	12,000	12,000	5,000	5,000

## СТАВКИ земельного податку<sup>1</sup>

Ставки встановлюються на 2022 рік та вводяться в дію з 01.01.2022 року.

Адміністративно-територіальні одиниці або населені пункти, або території об'єднаних територіальних громад, на які поширюється дія рішення ради:

Код області	Код району	Код згідно з КОАТУУ	Найменування адміністративно-територіальної одиниці або населеного пункту, або території об'єднаної територіальної громади			
UA65000000000030969	UA65080000000090947	UA65080050050011545	<b>село Нововолодимирівка</b>			
Вид цільового призначення земель <sup>2</sup>			Ставки податку <sup>3</sup> (відсотків нормативної грошової оцінки)			
			за земельні ділянки нормативну грошову оцінку яких проведено (незалежно від місцезнаходження)		за земельні ділянки за межами населених пунктів, нормативну грошову оцінку яких не проведено	
код <sup>2</sup>	найменування <sup>2</sup>		для юридичних осіб	для фізичних осіб	для юридичних осіб	для фізичних осіб
01	Землі сільськогосподарського призначення					
01.01	Для ведення товарного сільськогосподарського виробництва <sup>4</sup>		1,000	1,000	2,300	2,300
01.02	Для ведення фермерського господарства <sup>4</sup>		1,000	1,000	2,300	2,300
01.03	Для ведення особистого селянського господарства <sup>4</sup>		1,000	0,350	2,300	2,300
01.07	Для городництва <sup>4</sup>		1,000	1,000	2,300	2,300
01.08	Для сінокосіння і випасання худоби <sup>4</sup>		1,000	1,000	2,300	2,300
01.13	Для іншого сільськогосподарського призначення		1,000	1,000	2,300	2,300
02	Землі житлової забудови					
02.01	Для будівництва і обслуговування житлового будинку, господарських будівель і споруд (присадибна ділянка) <sup>4</sup>		0,300	0,300	0,300	0,300
02.02	Для колективного житлового будівництва <sup>4</sup>		0,300	0,300	0,300	0,300
02.03	Для будівництва і обслуговування багатоквартирного житлового будинку		0,300	0,300	0,300	0,300
02.04	Для будівництва і обслуговування будівель тимчасового проживання		0,300	0,300	0,300	0,300
02.05	Для будівництва індивідуальних гаражів		0,300	0,300	0,300	0,300

02.07	Для іншої житлової забудови	0,300	0,300	0,300	0,300
03	Землі громадської забудови				
03.01	Для будівництва та обслуговування будівель органів державної влади та місцевого самоврядування <sup>4</sup>	0,100	0,100	0,100	0,100
03.02	Для будівництва та обслуговування будівель закладів освіти <sup>4</sup>	0,100	0,100	0,100	0,100
03.03	Для будівництва та обслуговування будівель закладів охорони здоров'я та соціальної допомоги <sup>4</sup>	0,100	0,100	0,100	0,100
03.04	Для будівництва та обслуговування будівель громадських та релігійних організацій <sup>4</sup>	0,100	0,100	0,100	0,100
03.05	Для будівництва та обслуговування будівель закладів культурно-просвітницького обслуговування <sup>4</sup>	0,100	0,100	0,100	0,100
03.07	Для будівництва та обслуговування будівель торгівлі	1,000	1,000	1,000	1,000
03.08	Для будівництва та обслуговування об'єктів туристичної інфраструктури та закладів громадського харчування	1,000	1,000	1,000	1,000
03.12	Для будівництва та обслуговування будівель закладів комунального обслуговування	0,100	0,100	0,100	0,100
03.13	Для будівництва та обслуговування будівель закладів побутового обслуговування	1,000	1,000	1,000	1,000
03.15	Для будівництва та обслуговування інших будівель громадської забудови	1,000	1,000	1,000	1,000
10	Землі водного фонду				
10.01	Для експлуатації та догляду за водними об'єктами	1,000	1,000	1,000	1,000
10.04	Для експлуатації та догляду за гідротехнічними, іншими водогосподарськими спорудами і каналами	1,000	1,000	1,000	1,000
10.10	Для будівництва та експлуатації гідротехнічних, гідрометричних та лінійних споруд	1,000	1,000	1,000	1,000
12	Землі транспорту				
12.04	Для розміщення та експлуатації будівель і споруд автомобільного транспорту та дорожнього господарства <sup>4</sup>	0,000	0,000	0,000	0,000
13	Землі зв'язку (за земельні ділянки, які перебувають у постійному користуванні суб'єктів господарювання (крім державної та комунальної форм власності))				
13.01	Для розміщення та експлуатації об'єктів і споруд телекомунікацій	12,000	12,000	5,000	5,000
13.02	Для розміщення та експлуатації будівель та споруд об'єктів поштового зв'язку	12,000	12,000	5,000	5,000

13.03	Для розміщення та експлуатації інших технічних засобів зв'язку	12,000	12,000	5,000	5,000
14	Землі енергетики (за земельні ділянки, які перебувають у постійному користуванні суб'єктів господарювання (крім державної та комунальної форм власності))				
14.01	Для розміщення, будівництва, експлуатації та обслуговування будівель і споруд об'єктів енергогенеруючих підприємств, установ і організацій	12,000	12,000	5,000	5,000
14.02	Для розміщення, будівництва, експлуатації та обслуговування будівель і споруд об'єктів передачі електричної та теплової енергії	12,000	12,000	5,000	5,000

**СТАВКИ**  
земельного податку<sup>1</sup>

Ставки встановлюються на 2022 рік та вводяться в дію з 01.01.2022 року.

Адміністративно-територіальні одиниці або населені пункти, або території об'єднаних територіальних громад, на які поширюється дія рішення ради:

Код області	Код району	Код згідно з КОАТУУ	Найменування адміністративно-територіальної одиниці або населеного пункту, або території об'єднаної територіальної громади			
UA65000000000030969	UA65080000000090947	UA65080050030084440	<b>село Зеленотропинське</b>			
Вид цільового призначення земель <sup>2</sup>			Ставки податку <sup>3</sup> відсотків нормативної грошової оцінки			
			за земельні ділянки, нормативну грошову оцінку яких проведено (незалежно від місцезнаходження)		за земельні ділянки за межами населених пунктів, нормативну грошову оцінку яких не проведено	
код <sup>2</sup>	найменування <sup>2</sup>		для юридичних осіб	для фізичних осіб	для юридичних осіб	для фізичних осіб
01	Землі сільськогосподарського призначення					
01.01	Для ведення товарного сільськогосподарського виробництва <sup>4</sup>		1,000	1,000	2,300	2,300
01.02	Для ведення фермерського господарства <sup>4</sup>		1,000	1,000	2,300	2,300
01.03	Для ведення особистого селянського господарства <sup>4</sup>		1,000	0,350	2,300	2,300
01.07	Для городництва <sup>4</sup>		1,000	1,000	2,300	2,300
01.08	Для сінокосіння і випасання худоби <sup>4</sup>		1,000	1,000	2,300	2,300
01.13	Для іншого сільськогосподарського призначення		1,000	1,000	2,300	2,300
02	Землі житлової забудови					
02.01	Для будівництва і обслуговування житлового будинку, господарських будівель і споруд (присадибна ділянка) <sup>4</sup>		0,500	0,500	0,500	0,500
02.02	Для колективного житлового будівництва <sup>4</sup>		0,500	0,500	0,500	0,500
02.03	Для будівництва і обслуговування багатоквартирного житлового будинку		0,500	0,500	0,500	0,500
02.04	Для будівництва і обслуговування будівель тимчасового проживання		0,500	0,500	0,500	0,500
02.05	Для будівництва індивідуальних гаражів		0,500	0,500	0,500	0,500
02.07	Для іншої житлової забудови		0,500	0,500	0,500	0,500
03	Землі громадської забудови					
03.01	Для будівництва та обслуговування будівель органів державної влади та місцевого		0,100	0,100	0,100	0,100

	самоврядування <sup>4</sup>				
03.02	Для будівництва та обслуговування будівель закладів освіти <sup>4</sup>	0,100	0,100	0,100	0,100
03.03	Для будівництва та обслуговування будівель закладів охорони здоров'я та соціальної допомоги <sup>4</sup>	0,100	0,100	0,100	0,100
03.04	Для будівництва та обслуговування будівель громадських та релігійних організацій <sup>4</sup>	0,100	0,100	0,100	0,100
03.05	Для будівництва та обслуговування будівель закладів культурно-просвітницького обслуговування <sup>4</sup>	0,100	0,100	0,100	0,100
03.07	Для будівництва та обслуговування будівель торгівлі	1,000	1,000	1,000	1,000
03.08	Для будівництва та обслуговування об'єктів туристичної інфраструктури та закладів громадського харчування	1,000	1,000	1,000	1,000
03.12	Для будівництва та обслуговування будівель закладів комунального обслуговування	0,100	0,100	0,100	0,100
03.13	Для будівництва та обслуговування будівель закладів побутового обслуговування	1,000	1,000	1,000	1,000
03.15	Для будівництва та обслуговування інших будівель громадської забудови	1,000	1,000	1,000	1,000
12	Землі транспорту				
12.04	Для розміщення та експлуатації будівель і споруд автомобільного транспорту та дорожнього господарства <sup>4</sup>	0,000	0,000	0,000	0,000
13	Землі зв'язку (за земельні ділянки, які перебувають у постійному користуванні суб'єктів господарювання (крім державної та комунальної форм власності))				
13.01	Для розміщення та експлуатації об'єктів і споруд телекомунікацій	12,000	12,000	5,000	5,000
13.02	Для розміщення та експлуатації будівель та споруд об'єктів поштового зв'язку	12,000	12,000	5,000	5,000
13.03	Для розміщення та експлуатації інших технічних засобів зв'язку	12,000	12,000	5,000	5,000
14	Землі енергетики (за земельні ділянки, які перебувають у постійному користуванні суб'єктів господарювання (крім державної та комунальної форм власності))				
14.01	Для розміщення, будівництва, експлуатації та обслуговування будівель і споруд об'єктів енергогенеруючих підприємств, установ і організацій	12,000	12,000	5,000	5,000
14.02	Для розміщення, будівництва, експлуатації та обслуговування будівель і споруд об'єктів передачі електричної та теплової енергії	12,000	12,000	5,000	5,000

**СТАВКИ земельного податку<sup>1</sup>**

Ставки встановлюються на 2022 рік та вводяться в дію з 01.01.2022 року.

Адміністративно-територіальні одиниці або населені пункти, або території об'єднаних територіальних громад, на які поширюється дія рішення ради:

Код області	Код району	Код згідно з КОАТУУ	Найменування адміністративно-територіальної одиниці або населеного пункту, або території об'єднаної територіальної громади			
UA65000000000030969	UA65080000000090947	UA65080050060088111	<b>село Сліпушинське</b>			
Вид цільового призначення земель <sup>2</sup>			Ставки податку <sup>3</sup> (відсотків нормативної грошової оцінки)			
			за земельні ділянки нормативну грошову оцінку яких проведено (незалежно від місцезнаходження)		за земельні ділянки за межами населених пунктів, нормативну грошову оцінку яких не проведено	
код <sup>2</sup>	найменування <sup>2</sup>		для юридичних осіб	для фізичних осіб	для юридичних осіб	для фізичних осіб
01	Землі сільськогосподарського призначення					
01.01	Для ведення товарного сільськогосподарського виробництва <sup>4</sup>		1,000	1,000	2,300	2,300
01.02	Для ведення фермерського господарства <sup>4</sup>		1,000	1,000	2,300	2,300
01.03	Для ведення особистого селянського господарства <sup>4</sup>		1,000	0,350	2,300	2,300
01.07	Для городництва <sup>4</sup>		1,000	1,000	2,300	2,300
01.08	Для сінокосіння і випасання худоби <sup>4</sup>		1,000	1,000	2,300	2,300
01.13	Для іншого сільськогосподарського призначення		1,000	1,000	2,300	2,300
02	Землі житлової забудови					
02.01	Для будівництва і обслуговування житлового будинку, господарських будівель і споруд (присадибна ділянка) <sup>4</sup>		0,400	0,400	0,400	0,400
02.02	Для колективного житлового будівництва <sup>4</sup>		0,400	0,400	0,400	0,400
02.03	Для будівництва і обслуговування багатоквартирного житлового будинку		0,400	0,400	0,400	0,400
02.04	Для будівництва і обслуговування будівель тимчасового проживання		0,400	0,400	0,400	0,400
02.05	Для будівництва індивідуальних гаражів		0,400	0,400	0,400	0,400
02.07	Для іншої житлової забудови		0,400	0,400	0,400	0,400
03	Землі громадської забудови					
03.01	Для будівництва та обслуговування будівель органів державної влади та місцевого		0,100	0,100	0,100	0,100

	самоврядування <sup>4</sup>				
03.02	Для будівництва та обслуговування будівель закладів освіти <sup>4</sup>	0,100	0,100	0,100	0,100
03.03	Для будівництва та обслуговування будівель закладів охорони здоров'я та соціальної допомоги <sup>4</sup>	0,100	0,100	0,100	0,100
03.04	Для будівництва та обслуговування будівель громадських та релігійних організацій <sup>4</sup>	0,100	0,100	0,100	0,100
03.05	Для будівництва та обслуговування будівель закладів культурно-просвітницького обслуговування <sup>4</sup>	0,100	0,100	0,100	0,100
03.07	Для будівництва та обслуговування будівель торгівлі	1,000	1,000	1,000	1,000
03.08	Для будівництва та обслуговування об'єктів туристичної інфраструктури та закладів громадського харчування	1,000	1,000	1,000	1,000
03.12	Для будівництва та обслуговування будівель закладів комунального обслуговування	0,100	0,100	0,100	0,100
03.13	Для будівництва та обслуговування будівель закладів побутового обслуговування	1,000	1,000	1,000	1,000
03.15	Для будівництва та обслуговування інших будівель громадської забудови	1,000	1,000	1,000	1,000
10	Землі водного фонду				
10.07	Для рибогосподарських потреб	1,000	1,000	1,000	1,000
12	Землі транспорту				
12.04	Для розміщення та експлуатації будівель і споруд автомобільного транспорту та дорожнього господарства <sup>4</sup>	0,000	0,000	0,000	0,000
13	Землі зв'язку (за земельні ділянки, які перебувають у постійному користуванні суб'єктів господарювання (крім державної та комунальної форм власності))				
13.01	Для розміщення та експлуатації об'єктів і споруд телекомунікацій	12,000	12,000	5,000	5,000
13.02	Для розміщення та експлуатації будівель та споруд об'єктів поштового зв'язку	12,000	12,000	5,000	5,000
13.03	Для розміщення та експлуатації інших технічних засобів зв'язку	12,000	12,000	5,000	5,000
14	Землі енергетики (за земельні ділянки, які перебувають у постійному користуванні суб'єктів господарювання (крім державної та комунальної форм власності))				
14.01	Для розміщення, будівництва, експлуатації та обслуговування будівель і споруд об'єктів енергогенеруючих підприємств, установ і організацій	12,000	12,000	5,000	5,000
14.02	Для розміщення, будівництва, експлуатації та обслуговування будівель і споруд об'єктів передачі електричної та теплової енергії	12,000	12,000	5,000	5,000



## СТАВКИ

## земельного податку

Ставки встановлюються на 2022 рік та вводяться в дію з 01.01.2022 року.

Адміністративно-територіальні одиниці або населені пункти, або території об'єднаних територіальних громад, на які поширюється дія рішення ради:

Код області	Код району	Код згідно з КОАТУУ	Найменування адміністративно-територіальної одиниці або населеного пункту, або території об'єднаної територіальної громади			
UA65000000000030969	UA65080000000090947	UA65080050020050446	<b>село Добропілля</b>			
Вид цільового призначення земель <sup>2</sup>			Ставки податку <sup>3</sup> (відсотків нормативної грошової оцінки)			
			за земельні ділянки, за земельні ділянки нормативну грошову оцінку яких проведено (незалежно від місцезнаходження)		за межами населених пунктів, нормативну грошову оцінку яких не проведено	
код <sup>2</sup>	найменування <sup>2</sup>		для юридичних осіб	для фізичних осіб	для юридичних осіб	для фізичних осіб
01	Землі сільськогосподарського призначення					
01.01	Для ведення товарного сільськогосподарського виробництва <sup>4</sup>		1,000	1,000	2,300	2,300
01.02	Для ведення фермерського господарства <sup>4</sup>		1,000	1,000	2,300	2,300
01.03	Для ведення особистого селянського господарства <sup>4</sup>		1,000	1,000	2,300	2,300
01.07	Для городництва <sup>4</sup>		1,000	1,000	2,300	2,300
01.08	Для сінокосіння і випасання худоби <sup>4</sup>		1,000	1,000	2,300	2,300
01.13	Для іншого сільськогосподарського призначення		1,000	1,000	2,300	2,300
02	Землі житлової забудови					
02.01	Для будівництва і обслуговування житлового будинку, господарських будівель і споруд (присадибна ділянка) <sup>4</sup>		0,200	0,200	0,200	0,200
02.02	Для колективного житлового будівництва <sup>4</sup>		0,200	0,200	0,200	0,200
02.03	Для будівництва і обслуговування багатоквартирного житлового будинку		0,200	0,200	0,200	0,200
02.04	Для будівництва і обслуговування будівель тимчасового проживання		0,200	0,200	0,200	0,200
02.05	Для будівництва індивідуальних гаражів		0,200	0,200	0,200	0,200
02.07	Для іншої житлової забудови		0,200	0,200	0,200	0,200
03	Землі громадської забудови					
03.01	Для будівництва та обслуговування будівель органів державної влади та місцевого		0,100	0,100	0,100	0,100

	самоврядування <sup>4</sup>				
03.02	Для будівництва та обслуговування будівель закладів освіти <sup>4</sup>	0,100	0,100	0,100	0,100
03.03	Для будівництва та обслуговування будівель закладів охорони здоров'я та соціальної допомоги <sup>4</sup>	0,100	0,100	0,100	0,100
03.04	Для будівництва та обслуговування будівель громадських та релігійних організацій <sup>4</sup>	0,100	0,100	0,100	0,100
03.05	Для будівництва та обслуговування будівель закладів культурно-просвітницького обслуговування <sup>4</sup>	0,100	0,100	0,100	0,100
03.07	Для будівництва та обслуговування будівель торгівлі	1,000	1,000	1,000	1,000
03.08	Для будівництва та обслуговування об'єктів туристичної інфраструктури та закладів громадського харчування	1,000	1,000	1,000	1,000
03.12	Для будівництва та обслуговування будівель закладів комунального обслуговування	0,100	0,100	0,100	0,100
03.13	Для будівництва та обслуговування будівель закладів побутового обслуговування	1,000	1,000	1,000	1,000
03.15	Для будівництва та обслуговування інших будівель громадської забудови	1,000	1,000	1,000	1,000
12	Землі транспорту				
12.04	Для розміщення та експлуатації будівель і споруд автомобільного транспорту та дорожнього господарства <sup>4</sup>	0,000	0,000	0,000	0,000
13	Землі зв'язку (за земельні ділянки, які перебувають у постійному користуванні суб'єктів господарювання (крім державної та комунальної форм власності))				
13.01	Для розміщення та експлуатації об'єктів і споруд телекомунікацій	12,000	12,000	5,000	5,000
13.02	Для розміщення та експлуатації будівель та споруд об'єктів поштового зв'язку	12,000	12,000	5,000	5,000
13.03	Для розміщення та експлуатації інших технічних засобів зв'язку	12,000	12,000	5,000	5,000
14	Землі енергетики (за земельні ділянки, які перебувають у постійному користуванні суб'єктів господарювання (крім державної та комунальної форм власності))				
14.01	Для розміщення, будівництва, експлуатації та обслуговування будівель і споруд об'єктів енергогенеруючих підприємств, установ і організацій	12,000	12,000	5,000	5,000
14.02	Для розміщення, будівництва, експлуатації та обслуговування будівель і споруд об'єктів передачі електричної та теплової енергії	12,000	12,000	5,000	5,000

## СТАВКИ земельного податку

Ставки встановлюються на 2022 рік та вводяться в дію з 01.01.2022 року.

Адміністративно-територіальні одиниці або населені пункти, або території об'єднаних територіальних громад, на які поширюється дія рішення ради:

Код області	Код району	Код згідно з КОАТУУ	Найменування адміністративно-територіальної одиниці або населеного пункту, або території об'єднаної територіальної громади			
UA65000000000030969	UA65080000000090947	UA65080050040021690	<b>село Київка</b>			
Вид цільового призначення земель <sup>2</sup>			Ставки податку <sup>3</sup> (відсотків нормативної грошової оцінки)			
			за земельні ділянки нормативну грошову оцінку яких проведено (незалежно від місцезнаходження)		за земельні ділянки за межами населених пунктів, нормативну грошову оцінку яких не проведено	
код <sup>2</sup>	найменування <sup>2</sup>		для юридичних осіб	для фізичних осіб	для юридичних осіб	для фізичних осіб
01	Землі сільськогосподарського призначення					
01.01	Для ведення товарного сільськогосподарського виробництва <sup>4</sup>		1,000	1,000	2,300	2,300
01.02	Для ведення фермерського господарства <sup>4</sup>		1,000	1,000	2,300	2,300
01.03	Для ведення особистого селянського господарства <sup>4</sup>		1,000	1,000	2,300	2,300
01.07	Для городництва <sup>4</sup>		1,000	1,000	2,300	2,300
01.08	Для сінокосіння і випасання худоби <sup>4</sup>		1,000	1,000	2,300	2,300
01.13	Для іншого сільськогосподарського призначення		1,000	1,000	2,300	2,300
02	Землі житлової забудови					
02.01	Для будівництва і обслуговування житлового будинку, господарських будівель і споруд (присадибна ділянка) <sup>4</sup>		0,300	0,300	0,300	0,300
02.02	Для колективного житлового будівництва <sup>4</sup>		0,300	0,300	0,300	0,300
02.03	Для будівництва і обслуговування багатоквартирного житлового будинку		0,300	0,300	0,300	0,300
02.04	Для будівництва і обслуговування будівель тимчасового проживання		0,300	0,300	0,300	0,300
02.05	Для будівництва індивідуальних гаражів		0,300	0,300	0,300	0,300
02.07	Для іншої житлової забудови		0,300	0,300	0,300	0,300
03	Землі громадської забудови					

03.01	Для будівництва та обслуговування будівель органів державної влади та місцевого самоврядування <sup>4</sup>	0,100	0,100	0,100	0,100
03.02	Для будівництва та обслуговування будівель закладів освіти <sup>4</sup>	0,100	0,100	0,100	0,100
03.03	Для будівництва та обслуговування будівель закладів охорони здоров'я та соціальної допомоги <sup>4</sup>	0,100	0,100	0,100	0,100
03.04	Для будівництва та обслуговування будівель громадських та релігійних організацій <sup>4</sup>	0,100	0,100	0,100	0,100
03.05	Для будівництва та обслуговування будівель закладів культурно-просвітницького обслуговування <sup>4</sup>	0,100	0,100	0,100	0,100
03.07	Для будівництва та обслуговування будівель торгівлі	1,000	1,000	1,000	1,000
03.08	Для будівництва та обслуговування об'єктів туристичної інфраструктури та закладів громадського харчування	1,000	1,000	1,000	1,000
03.12	Для будівництва та обслуговування будівель закладів комунального обслуговування	0,100	0,100	0,100	0,100
03.13	Для будівництва та обслуговування будівель закладів побутового обслуговування	1,000	1,000	1,000	1,000
03.15	Для будівництва та обслуговування інших будівель громадської забудови	1,000	1,000	1,000	1,000
12	Землі транспорту				
12.04	Для розміщення та експлуатації будівель і споруд автомобільного транспорту та дорожнього господарства <sup>4</sup>	0,000	0,000	0,000	0,000
13	Землі зв'язку (за земельні ділянки, які перебувають у постійному користуванні суб'єктів господарювання (крім державної та комунальної форм власності))				
13.01	Для розміщення та експлуатації об'єктів і споруд телекомунікацій	12,000	12,000	5,000	5,000
13.02	Для розміщення та експлуатації будівель та споруд об'єктів поштового зв'язку	12,000	12,000	5,000	5,000
13.03	Для розміщення та експлуатації інших технічних засобів зв'язку	12,000	12,000	5,000	5,000
14	Землі енергетики (за земельні ділянки, які перебувають у постійному користуванні суб'єктів господарювання (крім державної та комунальної форм власності))				
14.01	Для розміщення, будівництва, експлуатації та обслуговування будівель і споруд об'єктів енергогенеруючих підприємств, установ і організацій	12,000	12,000	5,000	5,000
14.02	Для розміщення, будівництва, експлуатації та обслуговування будівель і споруд об'єктів передачі електричної та теплової енергії	12,000	12,000	5,000	5,000

## СТАВКИ земельного податку

Ставки встановлюються на 2022 рік та вводяться в дію з 01.01.2022 року.

Адміністративно-територіальні одиниці або населені пункти, або території об'єднаних територіальних громад, на які поширюється дія рішення ради:

Код області	Код району	Код згідно з КОАТУУ	Найменування адміністративно-територіальної одиниці або населеного пункту, або території об'єднаної територіальної громади			
UA65000000000030969	UA65080000000090947	UA65080050080067262	<b>селище Світанок</b>			
Вид цільового призначення земель <sup>2</sup>			Ставки податку <sup>3</sup> (відсотків нормативної грошової оцінки)			
			за земельні ділянки з нормативну грошову оцінку яких проведено (незалежно від місцезнаходження)		за земельні ділянки за межами населених пунктів, нормативну грошову оцінку яких не проведено	
код <sup>2</sup>	найменування <sup>2</sup>		для юридичних осіб	для фізичних осіб	для юридичних осіб	для фізичних осіб
01	Землі сільськогосподарського призначення					
01.01	Для ведення товарного сільськогосподарського виробництва <sup>4</sup>		1,000	1,000	2,300	2,300
01.02	Для ведення фермерського господарства <sup>4</sup>		1,000	1,000	2,300	2,300
01.03	Для ведення особистого селянського господарства <sup>4</sup>		1,000	1,000	2,300	2,300
01.07	Для городництва <sup>4</sup>		1,000	1,000	2,300	2,300
01.08	Для сінокосіння і випасання худоби <sup>4</sup>		1,000	1,000	2,300	2,300
01.13	Для іншого сільськогосподарського призначення		1,000	1,000	2,300	2,300
02	Землі житлової забудови					
02.01	Для будівництва і обслуговування житлового будинку, господарських будівель і споруд (присадибна ділянка) <sup>4</sup>		0,250	0,250	0,250	0,250
02.02	Для колективного житлового будівництва <sup>4</sup>		0,250	0,250	0,250	0,250
02.03	Для будівництва і обслуговування багатоквартирного житлового будинку		0,250	0,250	0,250	0,250
02.04	Для будівництва і обслуговування будівель тимчасового проживання		0,250	0,250	0,250	0,250
02.05	Для будівництва індивідуальних гаражів		0,250	0,250	0,250	0,250
02.07	Для іншої житлової забудови		0,250	0,250	0,250	0,250
03	Землі громадської забудови					

03.01	Для будівництва та обслуговування будівель органів державної влади та місцевого самоврядування <sup>4</sup>	0,100	0,100	0,100	0,100
03.02	Для будівництва та обслуговування будівель закладів освіти <sup>4</sup>	0,100	0,100	0,100	0,100
03.03	Для будівництва та обслуговування будівель закладів охорони здоров'я та соціальної допомоги <sup>4</sup>	0,100	0,100	0,100	0,100
03.04	Для будівництва та обслуговування будівель громадських та релігійних організацій <sup>4</sup>	0,100	0,100	0,100	0,100
03.05	Для будівництва та обслуговування будівель закладів культурно-просвітницького обслуговування <sup>4</sup>	0,100	0,100	0,100	0,100
03.07	Для будівництва та обслуговування будівель торгівлі	1,000	1,000	1,000	1,000
03.08	Для будівництва та обслуговування об'єктів туристичної інфраструктури та закладів громадського харчування	1,000	1,000	1,000	1,000
03.12	Для будівництва та обслуговування будівель закладів комунального обслуговування	0,100	0,100	0,100	0,100
03.13	Для будівництва та обслуговування будівель закладів побутового обслуговування	1,000	1,000	1,000	1,000
03.15	Для будівництва та обслуговування інших будівель громадської забудови	1,000	1,000	1,000	1,000
12	Землі транспорту				
12.04	Для розміщення та експлуатації будівель і споруд автомобільного транспорту та дорожнього господарства <sup>4</sup>	0,000	0,000	0,000	0,000
13	Землі зв'язку (за земельні ділянки, які перебувають у постійному користуванні суб'єктів господарювання (крім державної та комунальної форм власності))				
13.01	Для розміщення та експлуатації об'єктів і споруд телекомунікацій	12,000	12,000	5,000	5,000
13.02	Для розміщення та експлуатації будівель та споруд об'єктів поштового зв'язку	12,000	12,000	5,000	5,000
13.03	Для розміщення та експлуатації інших технічних засобів зв'язку	12,000	12,000	5,000	5,000
14	Землі енергетики (за земельні ділянки, які перебувають у постійному користуванні суб'єктів господарювання (крім державної та комунальної форм власності))				
14.01	Для розміщення, будівництва, експлуатації та обслуговування будівель і споруд об'єктів енергогенеруючих підприємств, установ і організацій	12,000	12,000	5,000	5,000
14.02	Для розміщення, будівництва, експлуатації та обслуговування будівель і споруд об'єктів передачі електричної та теплової енергії	12,000	12,000	5,000	5,000

## СТАВКИ земельного податку

Ставки встановлюються на 2022 рік та вводяться в дію з 01.01.2022 року.  
Адміністративно-територіальні одиниці або населені пункти, або території об'єднаних територіальних громад, на які поширюється дія рішення ради:

Код області	Код району	Код згідно з КОАТУУ	Найменування адміністративно-територіальної одиниці або населеного пункту, або території об'єднаної територіальної громади			
UA65000000000030969	UA65080000000090947	UA65080050070074150	<b>селище Новоселівка</b>			
Вид цільового призначення земель <sup>2</sup>			Ставки податку <sup>3</sup> (відсотків нормативної грошової оцінки)			
			за земельні ділянки нормативну грошову оцінку яких проведено (незалежно від місцезнаходження)		за земельні ділянки за межами населених пунктів, нормативну грошову оцінку яких не проведено	
код <sup>2</sup>	найменування <sup>2</sup>		для юридичних осіб	для фізичних осіб	для юридичних осіб	для фізичних осіб
01	Землі сільськогосподарського призначення					
01.01	Для ведення товарного сільськогосподарського виробництва <sup>4</sup>		1,000	1,000	2,300	2,300
01.02	Для ведення фермерського господарства <sup>4</sup>		1,000	1,000	2,300	2,300
01.03	Для ведення особистого селянського господарства <sup>4</sup>		1,000	1,000	2,300	2,300
01.07	Для городництва <sup>4</sup>		1,000	1,000	2,300	2,300
01.08	Для сінокосіння і випасання худоби <sup>4</sup>		1,000	1,000	2,300	2,300
01.13	Для іншого сільськогосподарського призначення		1,000	1,000	2,300	2,300
02	Землі житлової забудови					
02.01	Для будівництва і обслуговування житлового будинку, господарських будівель і споруд (присадибна ділянка) <sup>4</sup>		0,500	0,500	0,500	0,500
02.02	Для колективного житлового будівництва <sup>4</sup>		0,500	0,500	0,500	0,500
02.03	Для будівництва і обслуговування багатоквартирного житлового будинку		0,500	0,500	0,500	0,500
02.04	Для будівництва і обслуговування будівель тимчасового проживання		0,500	0,500	0,500	0,500
02.05	Для будівництва індивідуальних гаражів		0,500	0,500	0,500	0,500
02.07	Для іншої житлової забудови		0,500	0,500	0,500	0,500
03	Землі громадської забудови					

03.01	Для будівництва та обслуговування будівель органів державної влади та місцевого самоврядування <sup>4</sup>	0,100	0,100	0,100	0,100
03.02	Для будівництва та обслуговування будівель закладів освіти <sup>4</sup>	0,100	0,100	0,100	0,100
03.03	Для будівництва та обслуговування будівель закладів охорони здоров'я та соціальної допомоги <sup>4</sup>	0,100	0,100	0,100	0,100
03.04	Для будівництва та обслуговування будівель громадських та релігійних організацій <sup>4</sup>	0,100	0,100	0,100	0,100
03.05	Для будівництва та обслуговування будівель закладів культурно-просвітницького обслуговування <sup>4</sup>	0,100	0,100	0,100	0,100
03.07	Для будівництва та обслуговування будівель торгівлі	1,000	1,000	1,000	1,000
03.08	Для будівництва та обслуговування об'єктів туристичної інфраструктури та закладів громадського харчування	1,000	1,000	1,000	1,000
03.12	Для будівництва та обслуговування будівель закладів комунального обслуговування	0,100	0,100	0,100	0,100
03.13	Для будівництва та обслуговування будівель закладів побутового обслуговування	1,000	1,000	1,000	1,000
03.15	Для будівництва та обслуговування інших будівель громадської забудови	1,000	1,000	1,000	1,000
12	Землі транспорту				
12.04	Для розміщення та експлуатації будівель і споруд автомобільного транспорту та дорожнього господарства <sup>4</sup>	0,000	0,000	0,000	0,000
13	Землі зв'язку (за земельні ділянки, які перебувають у постійному користуванні суб'єктів господарювання (крім державної та комунальної форм власності))				
13.01	Для розміщення та експлуатації об'єктів і споруд телекомунікацій	12,000	12,000	5,000	5,000
13.02	Для розміщення та експлуатації будівель та споруд об'єктів поштового зв'язку	12,000	12,000	5,000	5,000
13.03	Для розміщення та експлуатації інших технічних засобів зв'язку	12,000	12,000	5,000	5,000
14	Землі енергетики (за земельні ділянки, які перебувають у постійному користуванні суб'єктів господарювання (крім державної та комунальної форм власності))				
14.01	Для розміщення, будівництва, експлуатації та обслуговування будівель і споруд об'єктів енергогенеруючих підприємств, установ і організацій	12,000	12,000	5,000	5,000
14.02	Для розміщення, будівництва, експлуатації та обслуговування будівель і споруд об'єктів передачі електричної та теплової енергії	12,000	12,000	5,000	5,000



Додаток 4.2.

ЗАТВЕРДЖЕНО  
рішенням \_\_\_\_\_ сесії  
Долматівської сільської ради  
восьмого скликання  
від \_\_\_\_\_ 2021 року № \_\_\_\_\_

### ПЕРЕЛІК

**пільг для фізичних та юридичних осіб, наданих відповідно до пункту 284.1 статті 284 Податкового кодексу України, із сплати земельного податку<sup>1</sup>**

Пільги встановлюються на 2022 рік та вводяться в дію з 01.01.2022 року.

Адміністративно-територіальні одиниці або населені пункти, або території об'єднаних територіальних громад, на які поширюється дія рішення ради:

Код області	Код району	Код згідно з КОАТУУ	Найменування адміністративно-територіальної одиниці або населеного пункту, або території об'єднаної територіальної громади
UA65000000000030969	UA65080000000090947	UA65080050000077041	Долматівська сільська рада
Група платників, категорія / цільове призначення земельних ділянок			Розмір пільги (відсотків суми податкового зобов'язання за рік)
Заповідники, у тому числі історико-культурні, заказники (крім мисливських), парки державної та комунальної власності, пам'ятки природи, заповідні урочища.			100
Органи державної влади та органи місцевого самоврядування, органи прокуратури, заклади, установи та організації, військові формування, утворені відповідно до законів України, Збройні Сили України, які повністю утримуються за рахунок коштів державного або місцевих бюджетів.			100
Дошкільні та загальноосвітні навчальні заклади, заклади культури, освіти, охорони здоров'я, соціального захисту, фізичної культури та спорту, які повністю утримуються за рахунок коштів державного або місцевих бюджетів.			100
Установи та організації державної та комунальної форм власності.			100
Благодійні організації, діяльність яких не передбачає одержання прибутків			100
У випадках, визначених Податковим кодексом України			Згідно норм Податкового кодексу України

**АНАЛІЗ РЕГУЛЯТОРНОГО ВПЛИВУ**  
**проекту рішення сільської ради «Про місцеві податки на 2022 рік»,**  
**які діятимуть на території Долматівської сільської ради з 01 січня 2022 року**

Аналіз регуляторного впливу розроблений на виконання та з дотриманням вимог Закону України від 11.09.2003 №1160-IV «Про засади державної регуляторної політики у сфері господарської діяльності» (із змінами та доповненнями) та Методики проведення аналізу впливу регуляторного акта, затвердженої постановою Кабінету Міністрів України від 11.03.2004 № 308 (із змінами).

**1. Визначення проблеми.**

Статтею 10 Податкового Кодексу України (далі – ПКУ) визначено перелік місцевих податків і зборів. До місцевих податків належать: єдиний податок та податок на майно. До місцевих зборів належать: збір за місця для паркування транспортних засобів та туристичний збір. Згідно ст. 265 ПКУ, податок на майно складається з: податку на нерухоме майно, відмінне від земельної ділянки; транспортного податку; плати за землю.

Встановлення місцевих податків та зборів, не передбачених ПКУ, забороняється.

Пунктом 24 частини 1 статті 26 Закону України «Про місцеве самоврядування в Україні» задекларовано, що встановлення місцевих податків і зборів відповідно до ПКУ, відноситься до виключної компетенції сільських, селищних, міських рад.

Згідно п. 12.3 ст. 12 ПКУ сільські, селищні, міські ради та ради об'єднаних територіальних громад, що створені згідно із законом та перспективним планом формування територій громад, в межах своїх повноважень приймають рішення про встановлення місцевих податків та зборів та податкових пільг зі сплати місцевих податків і зборів до 15 липня року, що передує бюджетному періоду, в якому планується застосування встановлюваних місцевих податків та/або зборів, та про внесення змін до таких рішень.

Рішення про встановлення місцевих податків та зборів офіційно оприлюднюється відповідним органом місцевого самоврядування до 25 липня року, що передує бюджетному періоду, в якому планується застосування встановлюваних місцевих податків та/або зборів або змін (плановий період). В іншому разі норми відповідних рішень застосовуються не раніше початку бюджетного періоду, що настає за плановим періодом (п. 12.3.4. ст. 12 ПКУ).

Проблему, що планується розв'язати з прийняттям даного рішення, полягає у встановленні ставок місцевих податків і зборів згідно з чинним законодавством, що в свою чергу забезпечить стабільність та збільшення надходжень до сільського бюджету.

Визначені місцеві податки і збори, відповідно до діючого законодавства, є джерелом формування загального фонду місцевого бюджету і кошти від їх надходження спрямовуються на забезпечення діяльності функціонування бюджетних установ та благоустрій громади. Основна мета даного регуляторного акта – це зміцнення дохідної бази сільського бюджету. Однак, чинні ставки податків та зборів, що справляється на території Долматівської сільської ради, не в повній мірі забезпечують збільшення надходжень до місцевого бюджету. Прийняття рішення з даного питання необхідне також для прозорого та ефективного встановлення місцевих податків та зборів, здійснення необхідного контролю за своєчасністю та повнотою проведення платежів.

Таким чином, вказана проблема потребує розв'язання шляхом прийняття рішення Долматівської сільської ради «Про місцеві податки на 2022 рік».

Причини виникнення проблеми:

У разі неприйняття рішення про встановлення ставок місцевих податків на 2022 рік, які діятимуть з 01.01.2022 року, податки будуть справлятися виходячи з норм Податкового Кодексу із застосуванням ставок, які діяли до 31 грудня року, що передує бюджетному періоду, в якому планується застосування таких місцевих податків та/або зборів.

Як наслідок будуть не профінансовані соціальні програми громади, а саме:

- організація благоустрою населених пунктів сільської ради (120000 грн.);
- забезпечення фізичного оздоровлення населення, фінансова підтримка спортивних заходів та змагань (49000 грн.);

- інші заходи.

Для розрахунку прогнозних показників суми втрат бюджету враховувалися основні прогнозні макропоказники економічного й соціального розвитку України.

#### Аналіз втрат до сільського бюджету

п / н	Назва показника	У разі прийняття проекту рішення		У разі не прийняття проекту рішення		Відхилення, тис. грн. (втрати до бюджету)
		Ставка, %	Очікуваний обсяг надходжень, тис.грн.	Ставка, % (мінімальна)	Очікуваний обсяг надходжень, тис.грн.	
1	Податок на нерухоме майно, відмінне від земельної ділянки	0,5	60000	0	0	60000
2	Плата за землю (ставка земельного податку)	0,1 – 12	3500000	ставки 2021 року	3260000	240000
3	Єдиний податок: Перша група Друга група	10 20	550000 250000 300000	0	0	550000
	<b>РАЗОМ</b> (втрати до бюджету)	<b>X</b>	<b>4110000</b>	<b>X</b>	<b>3260000</b>	<b>850000</b>

#### Підтвердження важливості проблеми:

Важливість проблеми при затвердженні місцевих податків полягає в необхідності наповнення місцевого бюджету та спрямування отриманих коштів від сплати податків на вирішення соціальних проблем територіальної громади, фінансування благоустрою, підтримка спортивних заходів, змагань тощо.

Враховуючи вищевикладене Долматівською сільською радою розробляється проект рішення «Про місцеві податки на 2022 рік», оприлюднюється на офіційному веб-сайті сільської ради та на Порталі відкритих даних.

Основні групи, на які проблема справляє вплив:

Групи	Так	Ні
Громадяни	так	-
Держава	так	-
Суб'єкти господарювання,	так	-
у тому числі суб'єкти малого підприємництва	так	-

### **Обґрунтування неможливості вирішення проблеми за допомогою ринкових механізмів:**

Застосування ринкових механізмів для вирішення вказаної проблеми не є можливим, оскільки здійснення вищезазначених заходів є засобом державного регулювання та відповідно до Податкового кодексу України є компетенцією сільської ради.

### **Обґрунтування неможливості вирішення проблеми за допомогою діючих регуляторних актів:**

Зазначена проблема не може бути вирішена за допомогою діючих регуляторних актів з огляду на вимоги Податкового кодексу України. А саме: у разі якщо до 15 липня року, що передує бюджетному періоду, в якому планується застосування місцевих податків та/або зборів, сільська, селищна, міська рада або рада об'єднаних територіальних громад, створена згідно із законом та перспективним планом формування територій громад, не прийняла рішення про встановлення відповідних місцевих податків та/або зборів, що є обов'язковими згідно з нормами цього Кодексу, такі податки та/або збори справляються виходячи з норм цього Кодексу із застосуванням ставок, які діяли до 31 грудня року, що передує бюджетному періоду, в якому планується застосування таких місцевих податків та/або зборів.

## **2. Цілі державного регулювання.**

Впровадження регуляторного акта дозволить забезпечити реалізацію державної політики в податковій сфері, спрямовану на поповнення дохідної частини місцевого бюджету для забезпечення реалізації програм соціально-економічного розвитку громади.

Основними цілями прийняття регуляторного акту є:

- впорядкування механізму сплати місцевих податків відповідно до чинного законодавства;
- встановлення доцільних та обґрунтованих розмірів ставок місцевих податків з урахуванням платоспроможності суб'єктів господарювання та відповідно до потреб сільського бюджету;
- визначення порядку нарахування та строків сплати місцевих податків;
- зменшення податкового навантаження на окремі категорії громадян, які потребують додаткових пільг зі сплати місцевих податків;
- можливість поповнити доходну частину сільського бюджету за рахунок стабільних надходжень від сплати податків;
- вдосконалення відносин між сільською радою та суб'єктами господарювання, пов'язаними з оподаткуванням місцевими податками;
- забезпечити відкритість процедури, прозорість дій органу місцевого самоврядування;
- привести рішення сільської ради у відповідність до норм та вимог ПКУ.

## **3. Визначення та оцінка альтернативних способів досягнення встановлених цілей.**

### **3.1. Визначення альтернативних способів.**

<b>Вид альтернативи</b>	<b>Опис альтернативи</b>
1) Відмови від введення в дію запропонованого акта	У разі відмови від введення в дію запропонованого проекту регуляторного акта цілі державного регулювання по місцевих податках будуть забезпечені частково, у зв'язку з невідповідністю із діючими чинними нормами, передбаченими п. 12.3.5 ст.12 Податкового кодексу України, це призведе до невиконання бюджету, місцевих програм, невиплати заробітних плат і т.д. Очікувані втрати місцевого бюджету складають орієнтовно 850000 грн.
2) Введення в дію запропонованого акта	До бюджету територіальної громади надійде 4110000 грн., що дозволить профінансувати в повному об'ємі комунальні заклади громади, благоустрій та інші соціальні програми.

### **3.2. Оцінка вибраних альтернативних способів досягнення цілей.**

#### **3.2.1. Оцінка впливу на сферу інтересів органів місцевого самоврядування.**

Вид альтернативи	Вигоди	Витрати
Альтернатива 1	Відсутні	Втрати місцевого бюджету складатимуть орієнтовно 850000 грн.
Альтернатива 2	1. Забезпечення відповідних надходжень (4110000 грн.) до сільського бюджету від сплати місцевих податків. 2. Посилення фінансових можливостей сільської ради для задоволення соціальних потреб громади, прозорість в процесі формування ставок податку на нерухоме майно, відмінне від земельної ділянки.	Витрати на проведення відстежень результативності даного регуляторного акта та процедур з його оприлюднення.

### 3.2.2. Оцінка впливу на сферу інтересів громадян.

Вид альтернативи	Вигоди	Витрати
Альтернатива 1	Сплата податку із застосуванням ставок, які діяли до 31 грудня року, що передують бюджетному періоду, в якому планується застосування таких місцевих податків та/або зборів.	Витрати пов'язані лише зі сплатою земельного податку.
Альтернатива 2	Вирішення частини соціальних проблем громади, проблем громадян за рахунок зростання дохідної частини місцевого бюджету.	Сплата податку до бюджету сільської ради за встановленими ставками.

### 3.2.3. Оцінка впливу на сферу інтересів суб'єктів господарювання.

Показник	Великі	Середні	Малі	Мікро	Разом
Кількість суб'єктів господарювання, що підпадають під дію регулювання, одиниць	0	0	1	64	65

Вид альтернативи	Вигоди	Витрати
Альтернатива 1	Сплата податку із застосуванням ставок, які діяли до 31 грудня року, що передують бюджетному періоду, в якому планується застосування таких місцевих податків та/або зборів.	Сплата лише земельного податку за ставками 2021 року (3260000 грн.).
Альтернатива 2	Забезпечення прозорих та зрозумілих умов з питань справляння місцевих податків та надання пільг. Надходження до місцевого бюджету складатимуть орієнтовно 4110000 грн.	Сплата податків за запропонованими ставками. Детальна інформація щодо очікуваних витрат наведено у додатку 4 до цього АРВ.

Розрахунок витрат суб'єктів малого підприємництва, які виникають внаслідок дії регуляторного акта наведені в додатку 4 до Методики проведення аналізу впливу регуляторного акта.

#### 4. Вибір найбільш оптимального альтернативного способу досягнення цілей.

Вартість балів визначається за чотирибальною системою оцінки ступеня досягнення визначених цілей, де:

4 — цілі прийняття регуляторного акта, які можуть бути досягнуті повною мірою (проблема більше існувати не буде);

3 — цілі прийняття регуляторного акта, які можуть бути досягнуті майже повною мірою (усі важливі аспекти проблеми існувати не будуть);

2 — цілі прийняття регуляторного акта, які можуть бути досягнуті частково (проблема значно зменшиться, деякі важливі та критичні аспекти проблеми залишаються невирішеними);

1 — цілі прийняття регуляторного акта, які не можуть бути досягнуті (проблема продовжує існувати).

Рейтинг результативності (досягнення цілей під час вирішення проблеми)	Бал результативності (за чотирибальною системою оцінки)	Коментарі щодо присвоєння відповідного бала
Альтернатива 1	1	Така альтернатива є непринятною у зв'язку з тим, що в даному випадку відповідно до пункту 12.3.5 статті 12 Податкового кодексу України, місцеві податки і збори сплачуються платниками виходячи з норм цього Кодексу із застосуванням ставок, які діяли до 31 грудня року, що передує бюджетному періоду, в якому планується застосування таких місцевих податків та/або зборів, що не сприятиме наповненню сільського бюджету в можливих обсягах. Очікувані втрати місцевого бюджету в результаті неприйняття рішення «Про місцеві податки на 2022 рік» складатимуть: 850000 грн., що не дозволить профінансувати соціальні програми сільської ради (благоустрій, фінансова підтримка спортивних заходів, змагань та інші заходи).
Альтернатива 2	4	Прийняття даного рішення сільської ради забезпечить досягнути встановлених цілей, чітких та прозорих механізмів справляння та сплати місцевих податків на території громади та відповідне наповнення місцевого бюджету. Забезпечить фінансову основу самостійності органу місцевого самоврядування. До бюджету надійде 4110000 грн., що дозволить профінансувати в повному об'ємі заходи з благоустрою та інші соціальні програми. Таким чином, прийняттям вказаного рішення буде досягнуто балансу інтересів громади і платників податків.

Рейтинг результативності	Вигоди (підсумок)	Витрати (підсумок)	Обґрунтування відповідного місця альтернативи у рейтингу
Альтернатива 1	<i>Держава:</i> Відсутні. <i>Громадяни:</i> Сплата податків за мінімальними ставками, передбаченими Податковим кодексом України. <i>Суб'єкти господарювання:</i> Сплата податків за мінімальними ставками,	<i>Держава, громадяни:</i> Відсутні. <i>Суб'єкти господарювання:</i> Сумарні витрати: 3260000 грн.	Зменшення надходжень до сільського бюджету, підвищення соціальної напруги за причини погіршення

	передбаченими Податковим кодексом України.		якості життя членів громади.
Альтернатива 2	<p><i>Держава:</i> Надходження додаткових коштів до місцевого бюджету та спрямування додаткового фінансового ресурсу на соціально-економічний розвиток громади.</p> <p><i>Громадяни:</i> Сплата податків і зборів за обгрунтованими ставками</p> <p>Встановлення пільг по сплаті податків для окремих категорій громадян.</p> <p><i>Суб'єкти господарювання:</i> Сплата податків і зборів за обгрунтованими ставками. Запровадження корегуючих (пом'якшувальних) заходів для малого підприємництва.</p>	<p><i>Держава:</i> Витрати, пов'язані з підготовкою регуляторного акта та його офіційним опублікуванням у ЗМІ.</p> <p><i>Громадяни:</i> Сплата податків за встановленими ставками.</p> <p><i>Суб'єкти господарювання:</i> Сплата податків за запропонованими ставками. Детальна інформація щодо очікуваних витрат наведено у додатку до цього АРВ.</p> <p>Сумарні витрат: 4115864,30 грн. (4110000 грн. + 5864,30 грн. адмін. витрат).</p>	Стабільне наповнення місцевого бюджету, виконання програм соціально-економічного розвитку громади, збереження суб'єктів господарювання та робочих місць.

Рейтинг результативності	Аргументи щодо переваги обраної альтернативи/причини відмови від альтернативи	Оцінка ризику зовнішніх чинників на дію запропонованого регуляторного акта
Альтернатива 1	У разі неприйняття регуляторного акта будуть застосовуватися ті ставки податку, які діяли до 31 грудня 2021 року, що спричинить втрати доходної частини бюджету і відповідно рокуне виконання бюджетних програм. Вказана альтернатива є неприйнятною.	Зміни до чинного законодавства: - Податкового кодексу України; - Бюджетного кодексу України; - Земельного кодексу України; - та інші закони (зміна мінімальної заробітної плати, прожиткового мінімуму, тощо).
Альтернатива 2	Цілі прийняття проекту рішення «Про місцеві податки на 2022 рік» будуть досягнуті майже у повній мірі. До бюджету надійдуть додаткові кошти від сплати місцевих податків і зборів (орієнтовно 4110000 грн), а податкове навантаження для платників не буде надмірним. Таким чином, прийняттям вказаного рішення буде досягнуто балансу інтересів сільської ради і платників податків і зборів.	Зміни до чинного законодавства: - Податкового кодексу України; - Бюджетного кодексу України; - Земельного кодексу України; - та інші закони (зміна мінімальної заробітної плати, прожиткового мінімуму, тощо).



Таким чином для реалізації обрано Альтернативу 2 – встановлення економічно-обґрунтованих місцевих податків та зборів, що є посилюючими для платників податків, та забезпечить фінансову основу самостійності органу місцевого самоврядування – Долматівської сільської ради.

#### **5. Механізми та заходи, які забезпечать розв'язання визначеної проблеми.**

В результаті визначення цілі, проведення аналізу поточної ситуації на території Долматівської сільської ради, аналітичних показників, інформації фінансового відділу сільської ради, проведених консультацій, нарад та зустрічей, основним механізмом, яке забезпечить розв'язання визначеної проблеми є встановлення запропонованих місцевих податків на 2022 рік, які будуть введені (впроваджені) в дію з 01.01.2022 року.

Відповідно до п. 12.4 ст.12 Розділу I ПКУ до повноважень сільських, селищних, міських рад та рад об'єднаних територіальних громад, що створені згідно із законом та перспективним планом формування територій громад, щодо податків та зборів належать встановлення ставок місцевих податків та зборів в межах ставок, визначених цим Кодексом;

Заходи, які мають здійснити органи влади для впровадження цього регуляторного акта:

- розробка проекту рішення Долматівської сільської ради «Про місцеві податки на 2022 рік» та АРВ до нього;
- проведення консультацій з суб'єктами господарювання;
- оприлюднення проекту разом з АРВ та отримання пропозицій і зауважень;
- підготовка експертного висновку постійної відповідальної комісії щодо відповідності проекту рішення вимогам статей 4 та 8 Закону України "Про засади державної регуляторної політики у сфері господарської діяльності";
- отримання пропозицій по удосконаленню від Державної регуляторної служби України;
- прийняття рішення на пленарному засіданні сесії сільської ради;
- оприлюднення рішення у встановленому законодавством порядку;
- проведення заходів з відстеження результативності прийнятого рішення.

#### **6. Оцінка виконання вимог регуляторного акта залежно від ресурсів, якими розпоряджаються органи виконавчої влади чи органи місцевого самоврядування, фізичні та юридичні особи, які повинні проваджувати або виконувати ці вимоги**

Бюджетні витрати на адміністрування регулювання суб'єктів малого підприємництва не підлягають розрахунку, оскільки встановлені нормами ПКУ. Органи місцевого самоврядування наділені повноваженнями лише встановлювати ставки місцевих податків та зборів, не змінюючи порядок їх обчислення, сплати та інші адміністративні процедури.

Тест малого підприємництва додається.

#### **7. Обґрунтування запропонованого строку дії регуляторного акту.**

Регуляторний акт має обмежений строк дії – 2022 рік. Строк дії даного регуляторного акту розпочинається 01.01.2022 року. До нього, за необхідності, можуть вноситися зміни. Припиняє дію рішення шляхом затвердження нового регуляторного акту, на основі якого втрачається чинність попереднього.

Згідно п. 12.3 ст. 12 ПКУ сільські, селищні, міські ради та ради об'єднаних територіальних громад, що створені згідно із законом та перспективним планом формування територій громад, в межах своїх повноважень приймають рішення про встановлення місцевих податків та зборів та податкових пільг зі сплати місцевих податків і зборів до 15 липня року, що передуює бюджетному періоду, в якому планується застосування встановлюваних місцевих податків та/або зборів, та про внесення змін до таких рішень.

Рішення про встановлення місцевих податків та зборів офіційно оприлюднюється відповідним органом місцевого самоврядування до 25 липня року, що передуює бюджетному періоду, в якому планується застосування встановлюваних місцевих податків та/або зборів або змін (плановий період). В іншому разі норми відповідних рішень застосовуються не раніше початку бюджетного періоду, що настає за плановим періодом (п. 12.3.4. ст. 12 ПКУ).



У разі внесення змін до Податкового кодексу України в частині справляння місцевих податків та зборів відповідні зміни будуть внесені до цього регуляторного акта.

#### 8. Визначення показників результативності дії регуляторного акта.

Основними показниками результативності акта є:

- забезпечення відповідних надходжень до місцевого бюджету від сплати місцевих податків і зборів. В разі прийняття даного рішення, до місцевого бюджету надійде 4110000 грн.;

- створення фінансових можливостей сільської ради для задоволення соціальних та інших потреб територіальної громади (% перевиконання планових показників доходів бюджету);

- розмір коштів, що витратяться суб'єктами господарювання та/або фізичними особами, пов'язаними з виконанням вимог акта 4115864,30 грн;

- час, що витратиться суб'єктами господарювання та/або фізичними особами, пов'язаними з виконанням вимог акта – 2,30 год.;

- кількість суб'єктів господарської діяльності, на яких поширюється дія регуляторного акта (65 одиниць);

- рівень поінформованості суб'єктів господарювання 85 % – платників місцевих податків і зборів (оприлюднення рішення про встановлення місцевих податків на офіційному веб-сайті Долматівської сільської ради та на Єдиному порталі відкритих даних).

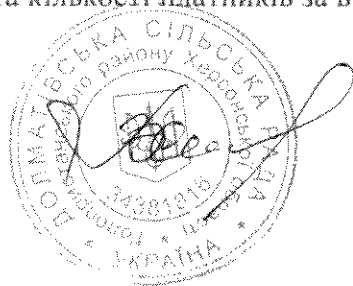
Надходження до місцевого бюджету від сплати місцевих податків і зборів	Обсяг надходжень, тис.грн.
Місцеві податки і збори, всього:	4110000
податок на нерухоме майно	60000
земельний податок	3500000
єдиний податок	550000

#### 9. Визначення заходів, за допомогою яких здійснюватиметься відстеження результативності дії регуляторного акта.

Базове відстеження результативності здійснюватиметься постійною комісією з питань фінансів, бюджету, планування соціально-економічного розвитку, інвестицій та міжнародного співробітництва за участі виконавчого комітету сільської ради до набрання чинності цього регуляторного акта. Повторне відстеження результативності буде проведено через рік після набрання чинності регуляторного акту.

При відстеженні буде використовуватися статистичний метод і статистичні дані, також будуть використані дані про надходження коштів до сільського бюджету в частині місцевих податків і зборів та кількості платників за відповідний період.

Сільський голова



В.С.Данилів

**ТЕСТ**

**малого підприємництва (М-Тест)**

**1. Консультації з представниками мікро- та малого підприємництва щодо оцінки впливу регулювання.**

Консультації щодо визначення впливу запропонованого регулювання на суб'єктів малого підприємництва та визначення детального переліку процедур, виконання яких необхідно для здійснення регулювання, проведено розробником з 01.03.2021 р. по 31.03.2021 р.

н/п	Вид консультації (публічні консультації прямі (круглі столи, наради, робочі зустрічі тощо), інтернет-консультації прямі (інтернет-форуми, соціальні мережі тощо), запити (до підприємців, експертів, науковців тощо)	Кількість учасників консультацій, осіб	Основні результати консультацій (опис)
1	Зустрічі/обговорення у робочому порядку, телефонні розмови з представниками мікро- та малого підприємництва, з суб'єктами підприємницької діяльності, юридичними та фізичними особами.	16	Отримання інформації та доведення до відома опитуваних об'єктів обґрунтування необхідності прийняття зазначеного проекту регуляторного акту

**2. Вимірювання впливу регулювання на суб'єктів малого підприємництва (мікро- та малі):**

- кількість суб'єктів малого підприємництва, на яких поширюється регулювання: 65 (одиниць), у тому числі малого підприємства 1 (одиниць) та мікропідприємства 64 (одиниць);

- питома вага суб'єктів малого підприємництва у загальній кількості суб'єктів господарювання, на яких проблема справляє вплив 100 (відсотків) (відповідно до таблиці «Оцінка впливу на сферу інтересів суб'єктів господарювання» додатка 1 до Методики проведення аналізу впливу регуляторного акта).

Показник	Великі	Середні	Малі	Мікро	Разом
Кількість суб'єктів господарювання, що підпадають під дію регулювання одиниці	-	-	1	64	65
Питома вага, групи у загальній кількості, відсотків	-	-	1,5	98,5	100

**3. Розрахунок витрат суб'єктів малого підприємництва на виконання вимог регулювання.**

Н/п	Найменування оцінки	У перший рік (стартовий рік впровадження регулювання)	Періодичні (за наступний рік)	Витрати за п'ять років
<b>Оцінка "прямих" витрат суб'єктів малого підприємництва на виконання регулювання</b>				
1	Придбання необхідного обладнання (пристроїв, машин, механізмів)	0,00	0,00	0,00
2	Процедури перевірки та/або постановки на відповідний облік у визначеному органі державної влади чи місцевого самоврядування	0,00	0,00	0,00
3	Процедури експлуатації обладнання (експлуатаційні витрати – витратні матеріали)	0,00	0,00	0,00
4	Процедури обслуговування обладнання (технічне обслуговування)	0,00	0,00	0,00

5	Інші процедури (сплата податків та зборів):	<b>63230,77</b>	0,00	0,00
	- земельний податок:	53846,15	0,00	0,00
	- податок на нерухоме майно, відмінне від земельної ділянки:	923,08	0,00	0,00
	- єдиний податок:	8461,54	0,00	0,00
	I група	3846,15	0,00	0,00
	II група	4615,38	0,00	0,00
6	<b>Разом, гривень</b>	<b>63230,77</b>	X	0,00
7	Кількість суб'єктів господарювання, що повинні виконати вимоги регулювання, одиниць	65		
8	<b>Сумарно, гривень:</b>	<b>65 x 63230,77 = 4110000 грн.:</b>		
	- земельний податок:	3500000		
	- податок на нерухоме майно, відмінне від земельної ділянки:	60000		
	- єдиний податок:	550000		
	I група	250000		
	II група	300000		
<u>Оцінка вартості адміністративних процедур суб'єктів малого підприємництва щодо виконання регулювання та звітування</u>				
Розрахунок вартості 1 людино-години:				
Норма робочого часу на 2021 рік становить при 40-годинному робочому тижні – 1994 години (Лист Міністерства розвитку економіки, торгівлі та сільського господарства України від 12.08.2020 № 3501-06/219 «Про розрахунок норми тривалості робочого часу на 2021 рік»).				
Використовуємо для розрахунків мінімальну заробітну плату станом на 01.01.2021 року – 6000,00 грн., у погодинному розмірі – 36,11 грн. (0,60 коп./1 хв.) (ст. 8 Закону України від 15.12.2020 № 1082-IX «Про Державний бюджет України на 2021 рік»).				
9	Процедури отримання первинної інформації про вимоги регулювання (на отримання інформації про рішення сільської ради)	Оціночно: 30 хв. x 0,60 коп. = 18,00 грн.		
10	Процедури організації виконання вимог регулювання (збір інформації про майно, наявність пільг, здійснення оплати податку)	Оціночно: 2 години x 36,11 грн. = 72,22 грн.		
11	Процедури офіційного звітування	-		
12	Процедури щодо забезпечення процесу перевірок	-		
13	Інші процедури (уточнити)	-		
14	<b>Разом, гривень</b> (сума рядків: 9+10+11+12+13)	<b>18,00 + 72,22 = 90,22 грн.</b>		
15	Кількість суб'єктів малого підприємництва, що повинні виконати вимоги регулювання, одиниць	65		
16	<b>Сумарно, гривень</b>	<b>90,22 x 65 = 5864,30 грн.</b>		

#### Бюджетні витрати на адміністрування регулювання суб'єктів малого підприємництва

Бюджетні витрати на адміністрування регулювання суб'єктів малого підприємництва не підлягають розрахунку, оскільки встановлені нормами Податкового кодексу України. Органи місцевого самоврядування наділені повноваженнями лише встановлювати ставки місцевих податків та зборів, не змінюючи порядок їх обчислення, сплати та інші адміністративні процедури.

#### 4. Розрахунок сумарних витрат суб'єктів малого підприємництва, що виникають на виконання вимог регулювання.

н/п	Показник	Перший рік регулювання (стартовий)	За п'ять років
1	Оцінка «прямих» витрат суб'єктів малого підприємництва на виконання регулювання:	4110000 грн. (дані рядка 8 пункту 3 цього додатку)	0,00
2	Оцінка вартості адміністративних процедур для суб'єктів малого підприємництва щодо	5864,30 грн. (дані рядка 16 пункту 3 цього	0,00

	виконання регулювання та звітування	<i>додатка)</i>	
3	Сумарні витрати малого підприємництва на виконання запланованого регулювання:	4115864,3 грн. <i>(сума рядків 1 та 2 цієї таблиці)</i>	0,00
4	Бюджетні витрати на адміністрування регулювання суб'єктів малого підприємництва:	0,00 грн. <i>(дані з таблиці "Бюджетні витрати на адміністрування регулювання суб'єктів малого підприємництва" цього додатка)</i>	0,00
5	Сумарні витрати на виконання запланованого регулювання:	4115864,3 грн. <i>(сума рядків 3 та 4 цієї таблиці)</i>	0,00

**5. Розроблення корегуючих (пом'якшувальних) заходів для малого підприємництва щодо запропонованого регулювання.**

Пом'якшувальними заходами для суб'єктів малого підприємництва може бути встановлення зменшених ставок або спрощення адміністративних процедур з виконання регулювання.

Щодо зменшення ставок податку.

Відповідно до податкового законодавства до повноважень органів місцевого самоврядування належить встановлення ставок по місцевих податках і зборах у межах, встановлених Податковим кодексом України. Гранична межа розміру ставки, передбачена даним Кодексом, складає:

- податок на нерухоме майно, відмінне від земельної ділянки – 1,5 % розміру мінімальної заробітної плати, встановленої на 1 січня податкового (звітного) року, за 1 квадратний метр бази оподаткування.

- єдиний податок:

- I група – 10 % відсотків розміру прожиткового мінімуму встановленої законом на 1 січня податкового (звітного) року;

- II група – 20 % відсотків розміру мінімальної заробітної плати встановленої законом на 1 січня податкового (звітного) року;

- земельний податок: ставка податку за земельні ділянки, розташовані за межами населених пунктів, встановлюється у розмірі не більше 5 відсотків від нормативної грошової оцінки одиниці площі ріллі.

Однак, з метою пом'якшення дії державного регулювання, Долматівська сільська рада пропонує прийняти дане рішення задля недопущення значного податкового навантаження на суб'єктів господарювання.

Показник	Сумарні витрати малого підприємництва на виконання запланованого регулювання за перший рік, гривень	Сумарні витрати малого підприємництва на виконання запланованого регулювання за п'ять років, гривень
Заплановане регулювання	0,00	0,00
За умов застосування компенсаторних механізмів для малого підприємництва	0,00	0,00
Сумарно: зміна вартості регулювання малого підприємництва	4115864,3	0,00

Сільський голова



В.С.Данилів

## ЕКСПЕРТНИЙ ВИСНОВОК

**постійної комісії з питань фінансів, бюджету, планування соціально-економічного розвитку, інвестицій та міжнародного співробітництва територіальної громади щодо регуляторного впливу проекту регуляторного акта – проекту рішення Долматівської сільської ради «Про місцеві податки на 2022 рік»**

Розробник проекту регуляторного акта – виконавчий комітет сільської ради.

У зв'язку з прийняттям Закону України від 28.12.2014 № 71-VIII «Про внесення змін до Податкового кодексу України та деяких законодавчих актів України щодо податкової реформи» на органи місцевого самоврядування покладені повноваження щодо встановлення плати за землю та визначено, що такі рішення підлягають офіційному оприлюдненню до 25 липня року, що передує року, в якому планується їх застосування.

Проектом регуляторного акта передбачається встановлення на законних підставах ставки земельного податку, пільги для фізичних та юридичних осіб, елементи плати за землю, ставки податку на нерухоме майно, відмінне від земельної ділянки, транспортний податок, єдиний податок для суб'єктів господарювання, які застосовують спрощену систему оподаткування, звітності та віднесені до першої та другої групи платників єдиного податку, що здійснюють свою діяльність на території Долматівської сільської ради Голопристанського району Херсонської області.

Проект рішення Долматівської сільської ради «Про місцеві податки на 2022 рік» розроблено з метою приведення регуляторної бази у відповідність до вимог Податкового кодексу України, зокрема, положень статей 269-271, 281-283 з урахуванням змін, внесених згідно до Закону України «Про внесення змін до Податкового кодексу України та деяких законодавчих актів України щодо податкової реформи» від 28.12.2014 № 71-VIII.

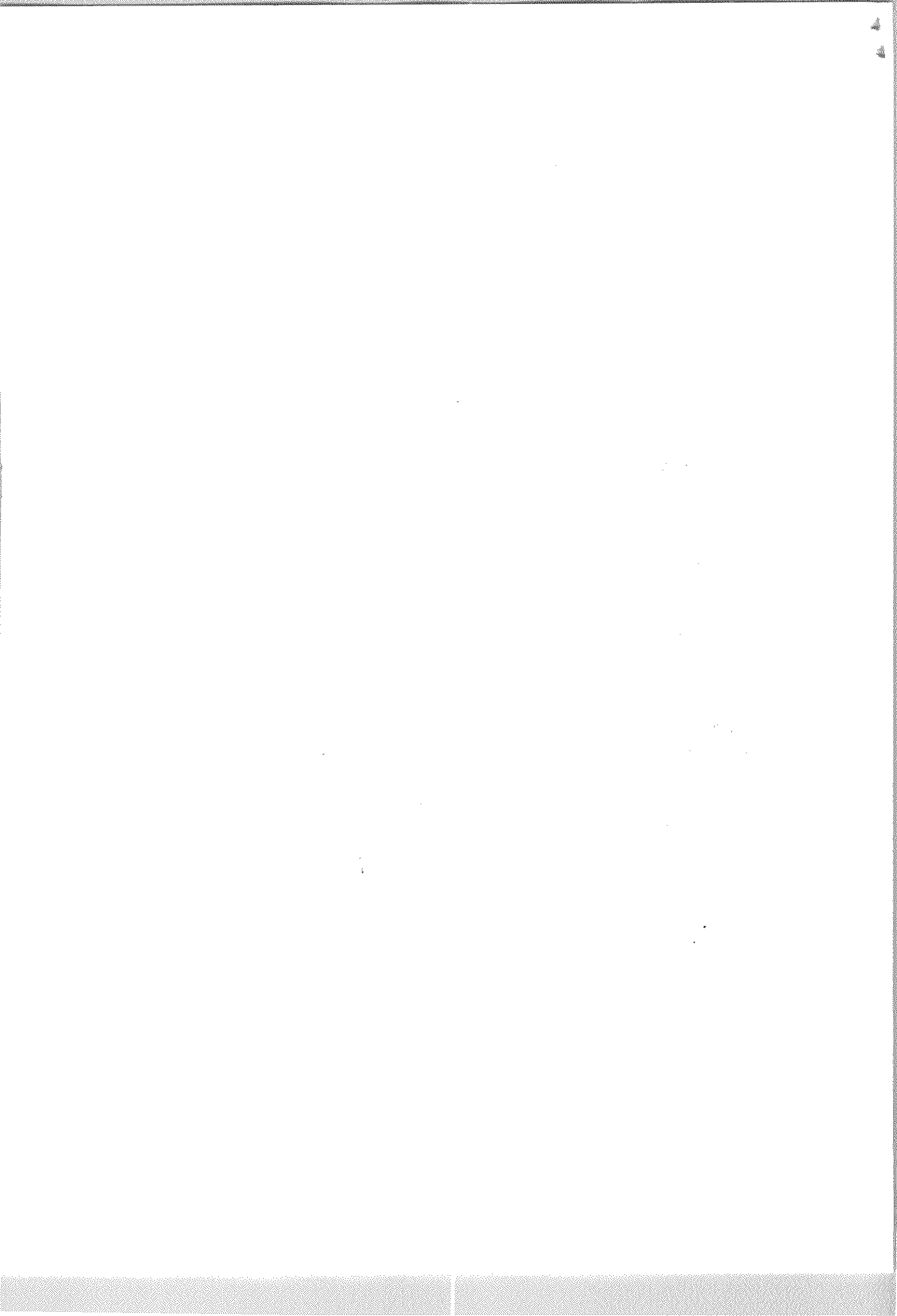
Щодо визначення та оцінки всіх прийнятих альтернативних способів досягнення цілей державного регулювання варто зазначити, що за відсутності регуляторного акта, діюча нормативно-правова база у цій сфері не відповідатиме вимогам Податкового кодексу України та не забезпечуватиме досягнення визначених цілей. Обраний спосіб державного регулювання, а саме прийняття проекту рішення Долматівської сільської ради «Про місцеві податки на 2022 рік» забезпечить дотримання вимог Закону України «Про внесення змін до Податкового кодексу України та деяких законодавчих актів України щодо податкової реформи» від 28.12.2014 № 71-VIII у частині встановлення ставки земельного податку у розмірі, регламентованому положеннями статті 274 Податкового кодексу України.

Неприйняття зазначеного регуляторного акта матиме негативні наслідки та буде порушенням норм чинного законодавства України. Прийняття вищевказаного рішення забезпечить ефективну діяльність юридичних та фізичних осіб та дотримання ними вимог діючих нормативно-правових актів.

Також варто зазначити, що дане рішення потребує врахування в роботі органами Державної фіскальної служби України при здійсненні контролю за повнотою надходжень земельного податку та орендної плати.

Даний проект регуляторного акта розроблено органом місцевого самоврядування в межах наданих повноважень, згідно вимог законодавства України та відповідно до принципів державної регуляторної політики, а саме доцільності, адекватності, передбачуваності, гласності, поєднання місцевих та державних інтересів.

Запропоноване рішення забезпечить досягнення цілей регулювання шляхом чіткого встановлення ставки земельного податку, податку на нерухоме майно, відмінне від земельної ділянки, транспортного податку та єдиного податку для суб'єктів господарювання, які застосовують спрощену систему оподаткування, звітності та віднесені до першої та другої групи платників єдиного податку, регламентації порядку



його справляння сприятиме забезпеченню вчасного та повного надходження коштів до бюджету й уникненню порушення вимог чинного законодавства України.

При визначенні очікуваних результатів прийняття акта варто відзначити відсутність витрат на його прийняття та наявність значної кількості вигод, що передбачається отримати, з урахуванням інтересів держави, органів місцевого самоврядування, суб'єктів господарювання та громадян.

Дію запропонованого регуляторного акту обмежено – 2022 календарний рік. У випадку внесення змін до чинного законодавства України чи у разі наявності інших підстав, визначених положеннями Закону України «Про засади державної регуляторної політики у сфері господарської діяльності», до нього буде внесено зміни чи зупинено його дію шляхом прийняття відповідного рішення.

Після впровадження даного рішення передбачається здійснення заходів, за допомогою яких буде здійснюватися відстеження результатів, а саме: базове, повторне та періодичне відстеження результативності. У разі виявлення нерегульованих та проблемних питань внаслідок проведення аналізу показників дії цього акту, їх буде виправлено шляхом внесення відповідних змін.

Отже, враховуючи вище вкладене зазначаємо, що проект регуляторного акта – проект рішення Долматівської сільської ради «Про місцеві податки на 2022 рік» з аналізом його регуляторного впливу відповідає вимогам Законів України «Про засади державної регуляторної політики у сфері господарської діяльності», «Про місцеве самоврядування в Україні» та розроблено з дотриманням положень Методики проведення аналізу впливу регуляторного акта, затвердженої Постановою Кабінету Міністрів України від 11.03.2014 № 308.

Голова постійної комісії з питань фінансів,  
бюджету, планування соціально-економічного  
розвитку, інвестицій та міжнародного  
співробітництва територіальної громади



Ю.М.Юзва