

ПОЛОЖЕННЯ
про порядок обчислення єдиного податку на 2022 рік

**I. Правові засади спрощеної системи оподаткування, обліку та звітності,
а також справляння єдиного податку.**

1.1. Спрощена система оподаткування, обліку та звітності - особливий механізм правління податків і зборів, що встановлює заміну сплати окремих податків і зборів, встановлених пунктом 297.1 статті 297 Податкового Кодексу України, на сплату єдиного податку в порядку та на умовах, визначених Положенням, з одночасним веденням спрощеного обліку та звітності.

1.2. Юридична особа чи фізична особа - підприємець може самостійно обрати спрощену систему оподаткування, якщо така особа відповідає вимогам, встановлених Положенням та реєструється платником єдиного податку в порядку, визначеному цим Положенням.

1.3. Суб'єкти господарювання, які застосовують спрощену систему оподаткування, обліку та звітності, поділяються на такі групи платників єдиного податку:

1) перша група - фізичні особи - підприємці, які не використовують працю найманих осіб, здійснюють виключно роздрібний продаж товарів з торговельних місць на ринках та/або провадять господарську діяльність з надання побутових послуг населенню і обсяг доходу яких протягом календарного року не перевищує 167 розмірів мінімальної заробітної плати, встановленої законом на 1 січня податкового (звітного) року;

2) друга група - фізичні особи - підприємці, які здійснюють господарську діяльність з надання послуг, у тому числі побутових, платникам єдиного податку та/або населенню, виробництво та/або продаж товарів, діяльність у сфері ресторанного господарства, за умови, що протягом календарного року відповідають сукупності таких критеріїв:

не використовують працю найманих осіб або кількість осіб, які перебувають з ними у трудових відносинах, одночасно не перевищує 10 осіб;

обсяг доходу не перевищує 834 розміри мінімальної заробітної плати, встановленої законом на 1 січня податкового (звітного) року.

Дія цього підпункту не поширюється на фізичних осіб - підприємців, які надають посередницькі послуги з купівлі, продажу, оренди та оцінювання нерухомого майна (група 70.31 КВЕД ДК 009:2005), а також здійснюють

діяльність з виробництва, постачання, продажу (реалізації) ювелірних та побутових виробів з дорогоцінних металів, дорогоцінного каміння, дорогоцінного каміння органогенного утворення та напівдорогоцінного каміння. Такі фізичні особи - підприємці належать виключно до третьої групи платників єдиного податку, якщо відповідають вимогам, встановленим для такої групи;

3) третя група - фізичні особи - підприємці, які не використовують працю найманих осіб або кількість осіб, які перебувають з ними у трудових відносинах, не обмежена та юридичні особи - суб'єкти господарювання будь-якої організаційно-правової форми, у яких протягом календарного року обсяг доходу не перевищує 1 167 розмірів мінімальної заробітної плати, встановленої законом на 1 січня податкового (звітного) року;

4) четверта група - сільськогосподарські товаровиробники:

а) юридичні особи незалежно від організаційно-правової форми, у яких частка сільськогосподарського товаровиробництва за попередній податковий (звітний) рік дорівнює або перевищує 75 відсотків;

б) фізичні особи - підприємці, які провадять діяльність виключно в межах фермерського господарства, зареєстрованого відповідно до Закону України "Про фермерське господарство", за умови виконання сукупності таких вимог:

здійснюють виключно вирощування, відгодовування сільськогосподарської продукції, збирання, вилов, переробку такої власновирощеної або відгодованої продукції та її продаж;

провадять господарську діяльність (крім постачання) за місцем податкової адреси;

не використовують працю найманих осіб;

членами фермерського господарства такої фізичної особи є лише члени її сім'ї

площа сільськогосподарських угідь та/або земель водного фонду у власності та/або користуванні членів фермерського господарства становить не менше двох гектарів, але не більше 20 гектарів.

1.4. При розрахунку загальної кількості осіб, які перебувають у трудових відносинах з платником єдиного податку - фізичною особою, не враховуються наймані працівники, які перебувають у відпустці у зв'язку з вагітністю і пологами та у відпустці по догляду за дитиною до досягнення нею передбаченого законодавством віку, а також працівники, призвані на військову службу під час мобілізації, на особливий період.

1.5. Якщо сільськогосподарський товаровиробник утворюється шляхом злиття, перетворення, поділу або виділення згідно з відповідними

нормами Цивільного кодексу України, то норма щодо дотримання частки сільськогосподарського товаровиробництва, яка дорівнює або перевищує 75 відсотків за попередній податковий (звітний) рік, поширюється на:

- усіх осіб окремо, які зливаються;
- кожну окрему особу, утворену шляхом поділу або виділу;
- особу, утворену шляхом перетворення.

1.6. Якщо сільськогосподарський товаровиробник реорганізується шляхом приєднання згідно з відповідними нормами Цивільного кодексу України, то норма щодо дотримання частки сільськогосподарського товаровиробництва, яка дорівнює 75 відсотків за попередній податковий (звітний) рік, поширюється на усіх учасників такої реорганізації.

1.7. Сільськогосподарські товаровиробники, утворені шляхом злиття, можуть бути платниками податку в рік утворення, якщо частка сільськогосподарського товаровиробництва, отримана за попередній податковий (звітний) рік всіма товаровиробниками, які брали участь у їх утворенні та були припинені в результаті злиття, дорівнює або перевищує 75 відсотків.

1.8. Сільськогосподарські товаровиробники - юридичні особи, утворені шляхом перетворення платника податку, можуть бути платниками податку в рік перетворення, якщо частка сільськогосподарського товаровиробництва, отримана за попередній податковий (звітний) рік, дорівнює або перевищує 75 відсотків.

1.9. Сільськогосподарські товаровиробники, утворені шляхом поділу або виділення, можуть бути платниками податку з наступного року, якщо частка сільськогосподарського товаровиробництва, отримана за попередній податковий (звітний) рік, дорівнює або перевищує 75 відсотків.

1.10. Новоутворені сільськогосподарські товаровиробники - юридичні особи можуть бути платниками податку з наступного року, якщо частка сільськогосподарського товаровиробництва, отримана за попередній податковий (звітний) рік, дорівнює або перевищує 75 відсотків, а фізичні особи - підприємці - у рік державної реєстрації.

2. Не можуть бути платниками єдиного податку першої - третьої груп:

2.1. суб'єкти господарювання (юридичні особи та фізичні особи - підприємці), які здійснюють:

1) діяльність з організації, проведення азартних ігор, лотерей (крім розповсюдження лотерей), парі (букмекерське парі, парі тоталізатора);

2) обмін іноземної валюти;

3) виробництво, експорт, імпорт, продаж підакцизних товарів (крім роздрібного продажу паливно-мастильних матеріалів в ємностях до 20 літрів та діяльності фізичних осіб, пов'язаної з роздрібним продажем пива, сидру, пері (без додання спирту) та столових вин);

4) видобуток, виробництво, реалізацію дорогоцінних металів і дорогоцінного каміння, у тому числі органогенного утворення (крім виробництва, постачання, продажу (реалізації) ювелірних та побутових виробів з дорогоцінних металів, дорогоцінного каміння, дорогоцінного каміння органогенного утворення та напівдорогоцінного каміння);

5) видобуток, реалізацію корисних копалин, крім реалізації корисних копалин місцевого значення;

6) діяльність у сфері фінансового посередництва, крім діяльності у сфері страхування, яка здійснюється страховими агентами, визначеними Законом України "Про страхування", сюрвейсерами, аварійними комісарами та аджастерами, визначеними розділом III Податкового Кодексу України;

7) діяльність з управління підприємствами;

8) діяльність з надання послуг пошти (крім кур'єрської діяльності), діяльність з надання послуг фіксованого телефонного зв'язку з правом технічного обслуговування та експлуатації телекомунікаційних мереж і надання в користування каналів електрозв'язку (місцевого, міжміського, міжнародного), діяльність з надання послуг фіксованого телефонного зв'язку з використанням безпроводового доступу до телекомунікаційної мережі з правом технічного обслуговування і надання в користування каналів електрозв'язку (місцевого, міжміського, міжнародного), діяльність з надання послуг рухомого (мобільного) телефонного зв'язку з правом технічного обслуговування та експлуатації телекомунікаційних мереж і надання в користування каналів електрозв'язку, діяльність з надання послуг з технічного обслуговування та експлуатації телекомунікаційних мереж, мереж ефірного теле- і радіомовлення, проводового радіомовлення та телемереж;

9) діяльність з продажу предметів мистецтва та антикваріату, діяльність з організації торгів (аукціонів) виробами мистецтва, предметами колекціонування або антикваріату;

10) діяльність з організації, проведення гастрольних заходів;

11) фізичні особи - підприємці, які здійснюють технічні випробування та дослідження (група 74.3 КВЕД ДК 009:2005), діяльність у сфері аудиту;

12) фізичні особи - підприємці, які надають в оренду земельні ділянки, загальна площа яких перевищує 0,2 гектара, житлові приміщення та/або їх частини, загальна площа яких перевищує 400 квадратних метрів, нежитлові приміщення (споруди, будівлі) та/або їх частини, загальна площа яких перевищує 900 квадратних метрів;

13) страхові (перестрахові) брокери, банки, кредитні спілки, ломбарди, лізингові компанії, довірчі товариства, страхові компанії, установи накопичувального пенсійного забезпечення, інвестиційні фонди і компанії, інші фінансові установи, визначені законом; реєстратори цінних паперів;

14) суб'єкти господарювання, у статутному капіталі яких сукупність часток, що належать юридичним особам, які не є платниками єдиного податку, дорівнює або перевищує 25 відсотків;

15) представництва, філії, відділення та інші відокремлені підрозділи юридичної особи, яка не є платником єдиного податку;

16) фізичні та юридичні особи - нерезиденти;

17) платники податків, які на день подання заяви про реєстрацію платником єдиного податку мають податковий борг, крім безнадійного податкового боргу, що виник внаслідок дії обставин непереборної сили (форс-мажорних обставин).

2.2. Не можуть бути платниками єдиного податку четвертої групи:

2.2.1 Суб'єкти господарювання, у яких понад 50 відсотків доходу, отриманого від продажу сільськогосподарської продукції власного виробництва та продуктів її переробки, становить дохід від реалізації декоративних рослин (за винятком зрізаних квітів, вирощених на угіддях, які належать сільськогосподарському товаровиробнику на праві власності або надані йому в користування, та продуктів їх переробки), диких тварин і птахів, хутряних виробів і хутра (крім хутрової сировини);

2.2.2 Суб'єкти господарювання, що провадять діяльність з виробництва підакцизних товарів, крім виноматеріалів виноградних (коди згідно з УКТ ЗЕД 2204 29 - 2204 30), вироблених на підприємствах первинного виноробства для підприємств вторинного виноробства, які використовують такі виноматеріали для виробництва готової продукції, вин виноградних, вин плодово-ягідних та/або напоїв медових, вироблених та розлитих у споживчу тару малими виробництвами виноробної продукції з виноматеріалів виключно власного виробництва (не придбаних), отриманих шляхом переробки плодів, ягід, винограду, меду власного виробництва, а також крім електричної енергії, виробленої кваліфікованими когенераційними установками та/або з відновлюваних джерел енергії (за умови, що дохід від реалізації такої енергії не перевищує 25 відсотків доходу від реалізації продукції (товарів, робіт, послуг) такого суб'єкта господарювання);

2.2.3. Суб'єкт господарювання, який станом на 1 січня базового (звітного) року має податковий борг, за винятком безнадійного податкового боргу, який виник внаслідок дії обставин непереборної сили (форс-мажорних обставин).

2.2.4. Платники єдиного податку першої - третьої груп повинні здійснювати розрахунки за відвантажені товари (виконані роботи, надані послуги) виключно в грошовій формі (готівковій та/або безготівковій).

2.2.5. Для цілей цієї глави під побутовими послугами населенню, які надаються першою та другою групами платників єдиного податку, розуміються такі види послуг:

- 1) виготовлення взуття за індивідуальним замовленням;
- 2) послуги з ремонту взуття;
- 3) виготовлення швейних виробів за індивідуальним замовленням;
- 4) виготовлення виробів із шкіри за індивідуальним замовленням;
- 5) виготовлення виробів з хутра за індивідуальним замовленням;
- 6) виготовлення спіднього одягу за індивідуальним замовленням;
- 7) виготовлення текстильних виробів та текстильної галантереї за індивідуальним замовленням;
- 8) виготовлення головних уборів за індивідуальним замовленням;
- 9) додаткові послуги до виготовлення виробів за індивідуальним замовленням;
- 10) послуги з ремонту одягу та побутових текстильних виробів;
- 11) виготовлення та в'язання трикотажних виробів за індивідуальним замовленням;
- 12) послуги з ремонту трикотажних виробів;
- 13) виготовлення килимів та килимових виробів за індивідуальним замовленням;
- 14) послуги з ремонту та реставрації килимів та килимових виробів;
- 15) виготовлення шкіряних галантерейних та дорожніх виробів за індивідуальним замовленням;
- 16) послуги з ремонту шкіряних галантерейних та дорожніх виробів;
- 17) виготовлення меблів за індивідуальним замовленням;
- 18) послуги з ремонту, реставрації та поновлення меблів;
- 19) виготовлення теслярських та столярних виробів за індивідуальним замовленням;
- 20) технічне обслуговування та ремонт автомобілів, мотоциклів, моторолерів і мопедів за індивідуальним замовленням;
- 21) послуги з ремонту радіотелевізійної та іншої аудіо- і відеоапаратури;

- 22) послуги з ремонту електропобутової техніки та інших побутових приладів;
- 23) послуги з ремонту годинників;
- 24) послуги з ремонту велосипедів;
- 25) послуги з технічного обслуговування і ремонту музичних інструментів;
- 26) виготовлення металовиробів за індивідуальним замовленням;
- 27) послуги з ремонту інших предметів особистого користування, домашнього вжитку та металовиробів;
- 28) виготовлення ювелірних виробів за індивідуальним замовленням;
- 29) послуги з ремонту ювелірних виробів;
- 30) прокат речей особистого користування та побутових товарів;
- 31) послуги з виконання фоторобіт;
- 32) послуги з оброблення плівок;
- 33) послуги з прання, оброблення білизни та інших текстильних виробів;
- 34) послуги з чищення та фарбування текстильних, трикотажних і хутрових виробів;
- 35) вичинка хутрових шкур за індивідуальним замовленням;
- 36) послуги перукарень;
- 37) ритуальні послуги;
- 38) послуги, пов'язані з сільським та лісовим господарством;
- 39) послуги домашньої прислуги;
- 40) послуги, пов'язані з очищенням та прибиранням приміщень за індивідуальним замовленням.

II. Порядок визначення доходів та їх склад для платників єдиного податку першої - третьої груп

2.1. Доходом платника єдиного податку є:

- 1) для фізичної особи - підприємця - дохід, отриманий протягом податкового (звітного) періоду в грошовій формі (готівковій та/або безготівковій); матеріальній або нематеріальній формі, визначеній пунктом 292.3 статті 292 Податкового Кодексу України. При цьому до доходу не включаються отримані такою фізичною особою пасивні доходи у вигляді процентів, дивідендів, роялті, страхові виплати і відшкодування, доходи у

вигляді бюджетних грантів, а також доходи, отримані від продажу рухомого та нерухомого майна, яке належить на праві власності фізичній особі та використовується в її господарській діяльності;

2) для юридичної особи - будь-який дохід, включаючи дохід представництв, філій, відділень такої юридичної особи, отриманий протягом податкового (звітного) періоду в грошовій формі (готівковій та/або безготівковій); матеріальній або нематеріальній формі, визначеній пунктом 292.3 статті 292 Податкового Кодексу України.

2.2. При продажу основних засобів юридичними особами - платниками єдиного податку дохід визначається як сума коштів, отриманих від продажу таких основних засобів.

Якщо основні засоби продані після їх використання протягом 12 календарних місяців з дня введення в експлуатацію, дохід визначається як різниця між сумою коштів, отриманою від продажу таких основних засобів, та їх залишковою балансовою вартістю, що склалася на день продажу.

2.3. До суми доходу платника єдиного податку включається вартість безоплатно отриманих протягом звітного періоду товарів (робіт, послуг).

Безоплатно отриманими вважаються товари (роботи, послуги), надані платнику єдиного податку згідно з письмовими договорами дарування та іншими письмовими договорами, укладеними згідно із законодавством, за якими не передбачено грошової або іншої компенсації вартості таких товарів (робіт, послуг) чи їх повернення, а також товари, передані платнику єдиного податку на відповідальне зберігання і використані таким платником єдиного податку.

До суми доходу платника єдиного податку третьої групи, який є платником податку на додану вартість за звітний період також включається сума кредиторської заборгованості, за якою минув строк позовної давності.

До суми доходу платника єдиного податку третьої групи (юридичні особи) за звітний період включається вартість реалізованих протягом звітного періоду товарів (робіт, послуг), за які отримана попередня оплата (аванс) у період сплати інших податків і зборів, визначених Податковим Кодексом.

2.4. У разі надання послуг, виконання робіт за договорами доручення, комісії, транспортного експедирування або за агентськими договорами доходом є сума отриманої винагороди повіреного (агента).

2.5. Дохід, виражений в іноземній валюті, перераховується у гривнях за офіційним курсом гривні до іноземної валюти, встановленим Національним банком України на дату отримання такого доходу.

2.6. Датою отримання доходу платника єдиного податку є дата надходження коштів платнику єдиного податку у грошовій (готівковій або безготівковій) формі, дата підписання платником єдиного податку акта

приймання-передачі безоплатно отриманих товарів (робіт, послуг). Для платника єдиного податку третьої групи, який є платником податку на додану вартість, датою отримання доходу є дата списання кредиторської заборгованості, за якою минув строк позовної давності.

Для платника єдиного податку третьої групи (юридичні особи) датою отримання доходу також є дата відвантаження товарів (виконання робіт, надання послуг), за які отримана попередня оплата (аванс) у період сплати інших податків і зборів, визначених Податковим Кодексом.

2.7. У разі здійснення торгівлі товарами або послугами з використанням торговельних автоматів чи іншого подібного обладнання, що не передбачає наявності реєстратора розрахункових операцій та/або програмного реєстратора розрахункових операцій, датою отримання доходу вважається дата вилучення з таких торговельних апаратів та/або подібного обладнання грошової виручки.

2.8. У разі якщо торгівля товарами (роботами, послугами) через торговельні автомати здійснюється з використанням жетонів, карток та/або інших замінників грошових знаків, виражених у грошовій одиниці України, датою отримання доходу вважається дата продажу таких жетонів, карток та/або інших замінників грошових знаків, виражених у грошовій одиниці України.

2.9. Доходи фізичної особи - платника єдиного податку, отримані в результаті провадження господарської діяльності та оподатковані згідно з цією главою, не включаються до складу загального річного оподатковуваного доходу фізичної особи, визначеного відповідно до розділу IV цього Кодексу.

2.10. Не є доходом суми податків і зборів, утримані (нараховані) платником єдиного податку під час здійснення ним функцій податкового агента, а також суми єдиного внеску на загальнообов'язкове державне соціальне страхування, нараховані платником єдиного податку відповідно до закону.

2.11. До складу доходу, визначеного цією статтею, не включаються:

- 1) суми податку на додану вартість;
- 2) суми коштів, отриманих за внутрішніми розрахунками між структурними підрозділами платника єдиного податку;
- 3) суми фінансової допомоги, наданої на поворотній основі, отриманої та поверненої протягом 12 календарних місяців з дня її отримання, та суми кредитів;
- 4) суми коштів цільового призначення, що надійшли від Пенсійного фонду та інших фондів загальнообов'язкового державного соціального страхування, з бюджетів або державних цільових фондів, у тому числі в межах державних або місцевих програм;

5) суми коштів (аванс, передоплата), що повертаються покупцю товару (робіт, послуг) - платнику єдиного податку та/або повертаються платником єдиного податку покупцю товару (робіт, послуг), якщо таке повернення відбувається внаслідок повернення товару, розірвання договору або за листом-заявою про повернення коштів;

6) суми коштів, що надійшли як оплата товарів (робіт, послуг), реалізованих у період сплати інших податків і зборів, встановлених цим Кодексом, вартість яких була включена до доходу юридичної особи при обчисленні податку на прибуток підприємств або загального оподаткованого доходу фізичної особи - підприємця;

7) суми податку на додану вартість, що надійшли у вартості товарів (виконаних робіт, наданих послуг), відвантажених (поставлених) у період сплати інших податків і зборів, встановлених Податковим Кодексом України;

8) суми коштів та вартість майна, внесені засновниками або учасниками платника єдиного податку до статутного капіталу такого платника;

9) суми коштів у частині надмірно сплачених податків і зборів, встановлених Податковим Кодексом України, та суми єдиного внеску на загальнообов'язкове державне соціальне страхування, що повертаються платнику єдиного податку з бюджетів або державних цільових фондів;

10) дивіденди, отримані платником єдиного податку - юридичною особою від інших платників податків, оподатковані в порядку, визначеному Податковим Кодексом України;

11) безоплатно надані (передані) особою, уповноваженою на здійснення закупівель у сфері охорони здоров'я, лікарських засобів, медичних виробів та допоміжних засобів до них, на користь суб'єктів господарювання, які мають ліцензію на провадження господарської діяльності з медичної практики для виконання програм та здійснення централізованих заходів з охорони здоров'я, за умови якщо:

такі товари на день укладення договору про їх закупівлю були включені до Переліку лікарських засобів, медичних виробів та допоміжних засобів до них, що закуповуються за кошти державного бюджету для виконання програм та здійснення централізованих заходів з охорони здоров'я, затвердженого Кабінетом Міністрів України, та

такі товари були придбані особою, уповноваженою на здійснення закупівель у сфері охорони здоров'я, за рахунок коштів державного бюджету, передбачених для виконання програм та здійснення централізованих заходів з охорони здоров'я або за кошти грантів (субгрантів) для виконання програм Глобального фонду для боротьби із СНІДом, туберкульозом та малярією в Україні відповідно до закону.

У разі нецільового використання лікарських засобів, медичних виробів та допоміжних засобів до них платник податку зобов'язаний збільшити податкові зобов'язання за наслідками податкового періоду, на який припадає таке порушення, на суму єдиного податку за ставкою, передбаченою пунктом 293.5 статті 293 Податкового Кодексу України;

12) суми коштів та вартість майна, отриманих платником податку - юридичною особою у вигляді бюджетного гранту, за умови його цільового використання.

У разі нецільового використання наданого бюджетного гранту платник податку - юридична особа зобов'язаний збільшити податкові зобов'язання за наслідками податкового періоду, на який припадає таке порушення, на суму єдиного податку за ставкою, передбаченою пунктом 293.5 статті 293 Податкового Кодексу України.

13) дохід визначається на підставі даних обліку, який ведеться відповідно до статті 296 Податкового Кодексу.

14). Визначення доходу здійснюється для цілей оподаткування єдиним податком та для надання права суб'єкту господарювання зареєструватися платником єдиного податку та/або перебувати на спрощеній системі оподаткування.

15). При визначенні обсягу доходу, що дає право суб'єкту господарювання зареєструватися платником єдиного податку та/або перебувати на спрощеній системі оподаткування в наступному податковому (звітному) періоді, не включається дохід, отриманий як компенсація (відшкодування) за рішенням суду за будь-які попередні (звітні) періоди.

16). Право на застосування спрощеної системи оподаткування в наступному календарному році мають платники єдиного податку за умови неперевищення протягом календарного року обсягу доходу, встановленого для відповідної групи платників єдиного податку.

При цьому якщо протягом календарного року платники першої і другої груп використали право на застосування іншої ставки єдиного податку у зв'язку з перевищенням обсягу доходу, встановленого для відповідної групи, право на застосування спрощеної системи оподаткування в наступному календарному році такі платники мають за умови неперевищення ними протягом календарного року обсягу доходу, встановленого підпунктом 3 пункту 291.4 статті 291 Податкового Кодексу України.

III. Об'єкт та база оподаткування для платників єдиного податку четвертої групи.

3.1. Об'єктом оподаткування для платників єдиного податку четвертої групи є площа сільськогосподарських угідь (ріллі, сіножатей, пасовищ і

багаторічних насаджень) та/або земель водного фонду (внутрішніх водойм, озер, ставків, водосховищ), що перебуває у власності сільськогосподарського товаровиробника або надана йому у користування, у тому числі на умовах оренди.

3.2. Базою оподаткування податком для платників єдиного податку четвертої групи для сільськогосподарських товаровиробників є нормативна грошова оцінка 1 гектара сільськогосподарських угідь (ріллі, сіножатей, пасовищ і багаторічних насаджень) з урахуванням коефіцієнта індексації, визначеного станом на 1 січня базового податкового (звітного) року відповідно до порядку, встановленого цим Кодексом для справляння плати за землю.

3.3. У разі якщо нормативна грошова оцінка земельної ділянки не проведена, базою оподаткування податком для платників єдиного податку четвертої групи для сільськогосподарських товаровиробників є нормативна грошова оцінка одиниці площі ріллі в Автономній Республіці Крим або області.

3.4. Базою оподаткування податком для платників єдиного податку четвертої групи для земель водного фонду (внутрішніх водойм, озер, ставків, водосховищ) є нормативна грошова оцінка ріллі в Автономній Республіці Крим або області з урахуванням коефіцієнта індексації, визначеного станом на 1 січня базового податкового (звітного) року відповідно до порядку, встановленого Податковим Кодексом для справляння плати за землю.

IV. Ставки єдиного податку.

4.1. Ставки єдиного податку для платників першої групи встановлюються у відсотках (фіксовані ставки) до розміру прожиткового мінімуму для працездатних осіб, встановленого законом на 1 січня податкового (звітного) року (далі у цій главі - прожитковий мінімум), другої групи - у відсотках (фіксовані ставки) до розміру мінімальної заробітної плати, встановленої законом на 1 січня податкового (звітного) року (далі у цій главі - мінімальна заробітна плата), третьої групи - у відсотках до доходу (відсоткові ставки).

4.2. Фіксовані ставки єдиного податку встановлюються сільськими, селищними, міськими радами або радами об'єднаних територіальних громад, що створені згідно із законом та перспективним планом формування територій громад, для фізичних осіб - підприємців, які здійснюють господарську діяльність, залежно від виду господарської діяльності, з розрахунку на календарний місяць:

1) для першої групи платників єдиного податку - не більше 10 відсотків розміру прожиткового мінімуму;

2) для другої групи платників єдиного податку - не більше 20 відсотків розміру мінімальної заробітної плати.

4.3. Відсоткова ставка єдиного податку для платників третьої групи встановлюється у розмірі:

1) 3 відсотки доходу - у разі сплати податку на додану вартість згідно з Податковим Кодексом;

2) 5 відсотків доходу - у разі включення податку на додану вартість до складу єдиного податку.

Для фізичних осіб - підприємців, які здійснюють діяльність з виробництва, постачання, продажу (реалізації) ювелірних та побутових виробів з дорогоцінних металів, дорогоцінного каміння, дорогоцінного каміння органічного утворення та напівдорогоцінного каміння, ставка єдиного податку встановлюється у розмірі, визначеному підпунктом 2 пункту 293.3 цієї статті.

4.4. Ставка єдиного податку встановлюється для платників єдиного податку першої - третьої групи (фізичні особи - підприємці) у розмірі 15 відсотків:

1) до суми перевищення обсягу доходу, визначеного у підпунктах 1, 2 і 3 пункту 291.4 статті 291 Податкового Кодексу України;

2) до доходу, отриманого від провадження діяльності, не зазначеної у реєстрі платників єдиного податку, віднесеного до першої або другої групи;

3) до доходу, отриманого при застосуванні іншого способу розрахунків, ніж зазначений у цій главі;

4) до доходу, отриманого від здійснення видів діяльності, які не дають права застосовувати спрощену систему оподаткування;

5) до доходу, отриманого платниками першої або другої групи від провадження діяльності, яка не передбачена у підпунктах 1 або 2 пункту 291.4 статті 291 Податкового Кодексу відповідно.

4.5. Ставки єдиного податку для платників третьої групи (юридичні особи) встановлюються у подвійному розмірі ставок, визначених пунктом 293.3 статті 293 Податкового кодексу України:

1) до суми перевищення обсягу доходу, визначеного у підпункті 3 пункту 291.4 статті 291 Податкового кодексу України;

2) до доходу, отриманого при застосуванні іншого способу розрахунків, ніж зазначений у цій главі;

3) до доходу, отриманого від здійснення видів діяльності, які не дають права застосовувати спрощену систему оподаткування.

4.6. У разі здійснення платниками єдиного податку першої і другої груп кількох видів господарської діяльності застосовується максимальний розмір ставки єдиного податку, встановлений для таких видів господарської діяльності.

4.7. У разі здійснення платниками єдиного податку першої і другої груп господарської діяльності на територіях більш як однієї сільської, селищної, міської ради або ради об'єднаних територіальних громад, що створені згідно із законом та перспективним планом формування територій громад, застосовується максимальний розмір ставки єдиного податку, встановлений цією статтею для відповідної групи таких платників єдиного податку.

4.8. Ставки, встановлені пунктами 293.3-293.5 цієї статті, застосовуються з урахуванням таких особливостей:

1) платники єдиного податку першої групи, які у календарному кварталі перевищили обсяг доходу, визначений для таких платників у пункті 291.4 статті 291 Податкового Кодексу, з наступного календарного кварталу за заявою переходять на застосування ставки єдиного податку, визначеної для платників єдиного податку другої або третьої групи, або відмовляються від застосування спрощеної системи оподаткування.

Такі платники до суми перевищення зобов'язані застосувати ставку єдиного податку у розмірі 15 відсотків.

Заява подається не пізніше 20 числа місяця, наступного за календарним кварталом, у якому допущено перевищення обсягу доходу;

2) платники єдиного податку другої групи, які перевищили у податковому (звітному) періоді обсяг доходу, визначений для таких платників у пункті 291.4 статті 291 Податкового Кодексу, в наступному податковому (звітному) кварталі за заявою переходять на застосування ставки єдиного податку, визначеної для платників єдиного податку третьої групи, або відмовляються від застосування спрощеної системи оподаткування.

Такі платники до суми перевищення зобов'язані застосувати ставку єдиного податку у розмірі 15 відсотків.

Заява подається не пізніше 20 числа місяця, наступного за календарним кварталом, у якому допущено перевищення обсягу доходу;

3) платники єдиного податку третьої групи (фізичні особи - підприємці), які перевищили у податковому (звітному) періоді обсяг доходу, визначений для таких платників у пункті 291.4 статті 291 Податкового Кодексу, до суми перевищення застосовують ставку єдиного податку у розмірі 15 відсотків, а також зобов'язані у порядку, встановленому цією главою, перейти на сплату інших податків і зборів, встановлених Податковим Кодексом.

Платники єдиного податку третьої групи (юридичні особи), які перевищили у податковому (звітному) періоді обсяг доходу, визначений для

таких платників у пункті 291.4 статті 291 Податкового Кодексу, до суми перевищення застосовують ставку єдиного податку у подвійному розмірі ставок, визначених пунктом 293.3 цієї статті, а також зобов'язані у порядку, встановленому цією главою, перейти на сплату інших податків і зборів, встановлених Податковим Кодексом.

Заява подається не пізніше 20 числа місяця, наступного за календарним кварталом, у якому допущено перевищення обсягу доходу;

4) ставка єдиного податку, визначена для третьої групи у розмірі 3 відсотки, може бути обрана:

а) суб'єктом господарювання, який зареєстрований платником податку на додану вартість відповідно до розділу V Податкового Кодексу, у разі переходу ним на спрощену систему оподаткування шляхом подання заяви щодо переходу на спрощену систему оподаткування не пізніше ніж за 15 календарних днів до початку наступного календарного кварталу;

б) платником єдиного податку третьої групи, який обрав ставку єдиного податку в розмірі 5 відсотків, у разі добровільної зміни ставки єдиного податку шляхом подання заяви щодо зміни ставки єдиного податку не пізніше ніж за 10 календарних днів до початку календарного кварталу, в якому буде застосовуватися нова ставка, та реєстрації такого платника єдиного податку платником податку на додану вартість у порядку, встановленому розділом V Податкового Кодексу;

в) суб'єктом господарювання, який не зареєстрований платником податку на додану вартість, у разі його переходу на спрощену систему оподаткування або зміни групи платників єдиного податку шляхом реєстрації платником податку на додану вартість відповідно до розділу V Податкового Кодексу і подання заяви щодо переходу на спрощену систему оподаткування або зміни групи платників єдиного податку не пізніше ніж за 15 календарних днів до початку наступного календарного кварталу, в якому здійснено реєстрацію платником податку на додану вартість;

5) у разі анулювання реєстрації платника податку на додану вартість у порядку, встановленому розділом V Податкового Кодексу, платники єдиного податку зобов'язані перейти на сплату єдиного податку за ставкою у розмірі 5 відсотків (для платників єдиного податку третьої групи) або відмовитися від застосування спрощеної системи оподаткування шляхом подання заяви щодо зміни ставки єдиного податку чи відмови від застосування спрощеної системи оподаткування не пізніше ніж за 15 календарних днів до початку наступного календарного кварталу, в якому здійснено анулювання реєстрації платником податку на додану вартість.

4.9. Для платників єдиного податку четвертої групи розмір ставок податку з одного гектара сільськогосподарських угідь та/або земель водного фонду

залежить від категорії (типу) земель, їх розташування та становить (у відсотках бази оподаткування):

1) для ріллі, сіножатей і пасовищ (крім ріллі, сіножатей і пасовищ, розташованих у гірських зонах та на поліських територіях, а також сільськогосподарських угідь, що перебувають в умовах закритого ґрунту) - 0,95;

2) для ріллі, сіножатей і пасовищ, розташованих у гірських зонах та на поліських територіях, - 0,57;

3) для багаторічних насаджень (крім багаторічних насаджень, розташованих у гірських зонах та на поліських територіях) - 0,57;

4) для багаторічних насаджень, розташованих у гірських зонах та на поліських територіях, - 0,19;

5) для земель водного фонду - 2,43;

6) для сільськогосподарських угідь, що перебувають в умовах закритого ґрунту, - 6,33.

Перелік гірських зон та поліських територій визначається Кабінетом Міністрів України.

V. Податковий (звітний) період.

5.1. Податковим (звітним) періодом для платників єдиного податку першої, другої та четвертої груп є календарний рік.

Податковим (звітним) періодом для платників єдиного податку третьої групи є календарний квартал (крім податкового періоду для податкової звітності з податку на додану вартість, визначеного пунктом 202.1 статті 202 Податкового Кодексу).

5.2. Податковий (звітний) період починається з першого числа першого місяця податкового (звітного) періоду і закінчується останнім календарним днем останнього місяця податкового (звітного) періоду.

Попередній податковий (звітний) рік для новоутворених сільськогосподарських товаровиробників - юридичних осіб - період з дня державної реєстрації до 31 грудня того ж року.

Податковий (звітний) період для сільськогосподарських товаровиробників - юридичних осіб, що ліквідуються, - період з початку року до їх фактичного припинення.

5.3. Для суб'єктів господарювання, які перейшли на сплату єдиного податку із сплати інших податків і зборів, встановлених цим Кодексом, перший податковий (звітний) період починається з першого числа місяця, що настає за наступним податковим (звітним) кварталом, у якому особу

zareєстровано платником єдиного податку, і закінчується останнім календарним днем останнього місяця такого періоду.

5.4. Для zareєстрованих в установленому порядку фізичних осіб - підприємців, які до закінчення місяця, в якому відбулася державна реєстрація, подали заяву щодо обрання спрощеної системи оподаткування та ставки єдиного податку, встановленої для першої або другої групи, перший податковий (звітний) період починається з першого числа місяця, наступного за місяцем, у якому особу zareєстровано платником єдиного податку.

Для zareєстрованих в установленому законом порядку суб'єктів господарювання (новостворених), які протягом 10 календарних днів з дня державної реєстрації подали заяву щодо обрання спрощеної системи оподаткування та ставки єдиного податку, встановленої для третьої групи, а також четвертої групи (фізичні особи), перший податковий (звітний) період починається з першого числа місяця, в якому відбулася державна реєстрація.

5.5. Для суб'єктів господарювання, які утворюються в результаті реорганізації (крім перетворення) будь-якого платника податку, що має непогашені податкові зобов'язання чи податковий борг, які виникли до такої реорганізації, перший податковий (звітний) період починається з першого числа місяця, наступного за податковим (звітним) кварталом, у якому погашено такі податкові зобов'язання чи податковий борг і подано заяву щодо обрання спрощеної системи оподаткування.

5.6. У разі державної реєстрації припинення юридичних осіб та державної реєстрації припинення підприємницької діяльності фізичної особи - підприємця, які є платниками єдиного податку, останнім податковим (звітним) періодом вважається період, у якому відповідним контролюючим органом отримано від державного реєстратора повідомлення про проведення державної реєстрації такого припинення.

5.7. У разі зміни податкової адреси платника єдиного податку останнім податковим (звітним) періодом за такою адресою вважається період, у якому подано до контролюючого органу заяву щодо зміни податкової адреси.

VI. Порядок нарахування та строки сплати єдиного податку.

6.1. Платники єдиного податку першої і другої груп сплачують єдиний податок шляхом здійснення авансового внеску не пізніше 20 числа (включно) поточного місяця.

Такі платники єдиного податку можуть здійснити сплату єдиного податку авансовим внеском за весь податковий (звітний) період (квартал, рік), але не більш як до кінця поточного звітного року.

У разі якщо сільська, селищна або міська рада приймає рішення щодо зміни раніше встановлених ставок єдиного податку, єдиний податок

сплачується за такими ставками у порядку та строки, визначені підпунктом 12.3.4 пункту 12.3 статті 12 Податкового Кодексу.

6.2. Нарахування авансових внесків для платників єдиного податку першої і другої груп здійснюється контролюючими органами на підставі заяви такого платника єдиного податку щодо розміру обраної ставки єдиного податку, заяви щодо періоду щорічної відпустки та/або заяви щодо терміну тимчасової втрати працездатності.

6.3. Платники єдиного податку третьої групи сплачують єдиний податок протягом 10 календарних днів після граничного строку подання податкової декларації за податковий (звітний) квартал.

6.4. Сплата єдиного податку платниками першої - третьої груп здійснюється за місцем податкової адреси.

6.5. Платники єдиного податку першої і другої груп, які не використовують працю найманих осіб, звільняються від сплати єдиного податку протягом одного календарного місяця на рік на час відпустки, а також за період хвороби, підтвердженої копією листка (листоків) непрацездатності, якщо вона триває 30 і більше календарних днів.

6.6. Суми єдиного податку, сплачені відповідно до абзацу другого пункту 295.1 і пункту 295.5 статті 295 Податкового Кодексу, підлягають зарахуванню в рахунок майбутніх платежів з цього податку за заявою платника єдиного податку.

Помилково та/або надміру сплачені суми єдиного податку підлягають поверненню платнику в порядку, встановленому цим Кодексом.

6.7. Єдиний податок, нарахований за перевищення обсягу доходу, сплачується протягом 10 календарних днів після граничного строку подання податкової декларації за податковий (звітний) квартал.

6.8. У разі припинення платником єдиного податку провадження господарської діяльності податкові зобов'язання із сплати єдиного податку нараховуються такому платнику до останнього дня (включно) календарного місяця, в якому анульовано реєстрацію за рішенням контролюючого органу на підставі отриманого від державного реєстратора повідомлення про проведення державної реєстрації припинення підприємницької діяльності.

У разі анулювання реєстрації платника єдиного податку за рішенням контролюючого органу податкові зобов'язання із сплати єдиного податку нараховуються такому платнику до останнього дня (включно) календарного місяця, в якому проведено анулювання реєстрації.

6.9. Платники єдиного податку четвертої групи:

1) самостійно обчислюють суму податку щороку станом на 1 січня і не пізніше 20 лютого поточного року подають відповідному контролюючому

органу за місцезнаходженням платника податку та місцем розташування земельної ділянки податкову декларацію на поточний рік за формою, встановленою у порядку, передбаченому статтею 46 Под Кодексу;

2) сплачують податок щоквартально протягом 30 календарних днів, що настають за останнім календарним днем податкового (звітного) кварталу, у таких розмірах:

у I кварталі - 10 відсотків;

у II кварталі - 10 відсотків;

у III кварталі - 50 відсотків;

у IV кварталі - 30 відсотків;

3) фізичні особи - підприємці, які у звітному періоді обрали спрощену систему оподаткування та ставку єдиного податку, встановлену для четвертої групи, або перейшли на застосування ставки єдиного податку, встановленої для четвертої групи, та юридичні особи, реорганізовані шляхом приєднання або утворені протягом року шляхом злиття або перетворення у звітному податковому періоді, у тому числі за набуті ними площі нових земельних ділянок, вперше сплачують податок протягом 30 календарних днів, що настають за останнім календарним днем податкового (звітного) кварталу, в якому відбулося таке обрання/перехід, в якому відбулося утворення (виникнення права на земельну ділянку), а надалі - у порядку, визначеному підпунктом 295.9.2 цього пункту;

4) що припиняються шляхом злиття, приєднання, перетворення, поділу у податковому (звітному) періоді, зобов'язані подати у період до їх фактичного припинення контролюючим органам за своїм місцезнаходженням та місцем розташування земельних ділянок уточнену податкову декларацію;

5) зобов'язані у разі, коли протягом податкового (звітного) періоду змінилася площа сільськогосподарських угідь та/або земель водного фонду у зв'язку з набуттям (втратою) на неї права власності або користування:

уточнити суму податкових зобов'язань з податку на період починаючи з дати набуття (втрати) такого права до останнього дня податкового (звітного) року;

подати протягом 20 календарних днів місяця, що настає за звітним періодом, контролюючим органам за місцезнаходженням платника податку та місцем розташування земельної ділянки декларацію з уточненою інформацією про площу земельної ділянки, а також відомості про наявність земельних ділянок та їх нормативну грошову оцінку;

б) у разі надання сільськогосподарських угідь та/або земель водного фонду в оренду іншому платникові податку, враховують орендовану площу

земельних ділянок у своїй декларації. У декларації орендаря така земельна ділянка не враховується;

7) у разі оренди ними сільськогосподарських угідь та/або земель водного фонду в особи, яка не є платником податку, враховують орендовану площу земельних ділянок у своїй декларації;

8) перераховують в установлений строк загальну суму коштів на відповідний рахунок місцевого бюджету за місцем розташування земельної ділянки.

VII. Ведення обліку і складення звітності платниками єдиного податку

7.1. Фізичні особи - підприємці - платники єдиного податку першої і другої груп та платники єдиного податку третьої групи, які не є платниками податку на додану вартість, ведуть облік у довільній формі шляхом помісячного відображення отриманих доходів.

Фізичні особи - підприємці - платники єдиного податку третьої групи, які є платниками податку на додану вартість, ведуть облік у довільній формі шляхом помісячного відображення доходів та витрат.

Облік доходів та витрат може вестися в паперовому та/або електронному вигляді.

Юридичні особи - платники єдиного податку третьої групи використовують дані спрощеного бухгалтерського обліку щодо доходів та витрат з урахуванням положень пунктів 44.2, 44.3 статті 44 Податкового Кодексу.

7.2. Платники єдиного податку першої та другої груп подають до контролюючого органу податкову декларацію платника єдиного податку у строк, встановлений для річного податкового (звітного) періоду, в якій відображаються обсяг отриманого доходу, щомісячні авансові внески, визначені пунктом 295.1 статті 295 Податкового Кодексу, а також відомості про суми єдиного внеску, нарахованого, обчисленого і сплаченого в порядку, визначеному законом для даної категорії платників.

Така податкова декларація подається, якщо платник єдиного податку не допустив перевищення протягом року обсягу доходу, визначеного у пункті 291.4 статті 291 Податкового Кодексу, та/або самостійно не перейшов на сплату єдиного податку за ставками, встановленими для платників єдиного податку другої або третьої групи.

7.3. Платники єдиного податку третьої групи подають до контролюючого органу податкову декларацію платника єдиного податку у строки, встановлені для квартального податкового (звітного) періоду.

Платники єдиного податку третьої групи (фізичні особи) у складі податкової декларації платника єдиного податку за IV квартал податкового

(звітнього) року подають також відомості про суми єдиного внеску, нарахованого, обчисленого і сплаченого в порядку, визначеному законом для даної категорії платників.

7.4. Податкова декларація подається до контролюючого органу за місцем податкової адреси.

7.5. Отримані протягом податкового (звітнього) періоду доходи, що перевищують обсяги доходів, встановлених пунктом 291.4 статті 291 Податкового Кодексу, відображаються платниками єдиного податку в податковій декларації з урахуванням особливостей, визначених підпунктами 296.5.1-296.5.5 цієї статті. Платники єдиного податку першої та другої груп подають до контролюючого органу податкову декларацію у строки, встановлені для квартального податкового (звітнього) періоду, у разі перевищення протягом року обсягу доходу, визначеного у пункті 291.4 статті 291 Податкового Кодексу, або самостійного прийняття рішення про перехід на сплату податку за ставками, встановленими для платників єдиного податку другої або третьої (фізичні особи - підприємці) груп, або відмови від застосування спрощеної системи оподаткування у зв'язку з переходом на сплату інших податків і зборів, визначених Податковим Кодексом.

При цьому у податковій декларації окремо відображаються обсяг доходу, оподаткований за ставками, визначеними для платників єдиного податку першої та другої груп, обсяг доходу, оподаткований за ставкою 15 відсотків, обсяг доходу, оподаткований за новою ставкою єдиного податку, обраною згідно з умовами, визначеними цієї главою, авансові внески, встановлені пунктом 295.1 статті 295 Податкового Кодексу.

Подання податкової декларації у строки, встановлені для квартального податкового (звітнього) періоду, звільняє таких платників від обов'язку подання податкової декларації у строк, встановлений для річного податкового (звітнього) періоду.

7.6. Платники єдиного податку другої групи у податковій декларації окремо відображають:

1) щомісячні авансові внески, визначені пунктом 295.1 статті 295 цього Кодексу;

2) обсяг доходу, оподаткований за кожною з обраних ними ставок єдиного податку;

3) обсяг доходу, оподаткований за ставкою 15 відсотків (у разі перевищення обсягу доходу).

7.7. Платники єдиного податку третьої групи (фізичні особи - підприємці) у податковій декларації окремо відображають:

1) обсяг доходу, оподаткований за кожною з обраних ними ставок єдиного податку;

2) обсяг доходу, оподаткований за ставкою 15 відсотків (у разі перевищення обсягу доходу).

7.8. Платники єдиного податку третьої групи (юридичні особи) у податковій декларації окремо відображають:

1) обсяг доходу, що оподаткований за відповідною ставкою єдиного податку, встановленою для таких платників пунктом 293.3 статті 293 Податкового Кодексу;

2) обсяг доходу, що оподаткований за подвійною ставкою єдиного податку, встановленою для таких платників пунктом 293.3 статті 293 Податкового Кодексу (у разі перевищення обсягу доходу).

7.9. У разі застосування іншого способу розрахунків, ніж зазначений у цій главі, здійснення видів діяльності, які не дають права застосовувати спрощену систему оподаткування, провадження діяльності, не зазначеної у реєстрі платників єдиного податку першої і другої груп, платники єдиного податку в податковій декларації додатково відображають окремо доходи, отримані від здійснення таких операцій.

7.10. Сума перевищення обсягу доходу відображається у податковій декларації за податковий (звітний) період, у якому відбулося таке перевищення.

При цьому отримана сума перевищення доходу, встановленого для платників єдиного податку першої і другої груп, не включається до обсягу доходу, з якого сплачується наступна обрана ставка такими платниками єдиного податку.

7.11. Податкова декларація складається наростаючим підсумком з урахуванням норм пунктів 296.5 і 296.6 статті 296 Податкового кодексу. Уточнююча податкова декларація подається у порядку, встановленому Податковим Кодексом.

7.12. Платники єдиного податку для отримання довідки про доходи мають право подати до контролюючого органу податкову декларацію за інший, ніж квартальний (річний) податковий (звітний) період, що не звільняє такого платника податку від обов'язку подання податкової декларації у строк, встановлений для квартального (річного) податкового (звітного) періоду.

Така податкова декларація складається з урахуванням норм пунктів 296.5 і 296.6 статті 296 Податкового кодексу та не є підставою для нарахування та/або сплати податкового зобов'язання.

7.13. Форми податкових декларацій платника єдиного податку, визначених пунктами 296.2 і 296.3 цієї статті, затверджуються в порядку, встановленому статтею 46 Податкового Кодексу.

7.14. Реєстратори розрахункових операцій та/або програмні реєстратори розрахункових операцій не застосовуються платниками єдиного податку першої групи.

VIII. Особливості нарахування, сплати та подання звітності з окремих податків і зборів платниками єдиного податку/

8.1. Платники єдиного податку звільняються від обов'язку нарахування, сплати та подання податкової звітності з таких податків і зборів:

1) податку на прибуток підприємств, крім випадків, передбачених абзацами другим і третім підпункту 133.1.1 та підпунктом 133.1.4 пункту 133.1 статті 133 Податкового Кодексу;

2) податку на доходи фізичних осіб у частині доходів (об'єкта оподаткування), що отримані в результаті господарської діяльності платника єдиного податку першої - четвертої групи (фізичної особи) та оподатковані згідно з цією главою;

3) податку на додану вартість з операцій з постачання товарів, робіт та послуг, місце постачання яких розташоване на митній території України, крім податку на додану вартість, що сплачується фізичними особами та юридичними особами, які обрали ставку єдиного податку, визначену підпунктом 1 пункту 293.3 статті 293 Податкового Кодексу, а також що сплачується платниками єдиного податку четвертої групи;

4) податку на майно в частині земельного податку за земельні ділянки, що використовуються платниками єдиного податку першої - третьої груп для провадження господарської діяльності (крім діяльності з надання земельних ділянок та/або нерухомого майна, що знаходиться на таких земельних ділянках, в оренду (найм, позичку) та платниками єдиного податку четвертої групи для ведення сільськогосподарського товаровиробництва;

5) рентної плати за спеціальне використання води платниками єдиного податку четвертої групи.

6) нарахування, сплата та подання звітності з податків і зборів інших, ніж зазначені у пункті 297.1 статті 297 Податкового кодексу, здійснюються платниками єдиного податку в порядку, розмірах та у строки, встановлені Податковим Кодексом.

У разі ввезення товарів на митну територію України податки і збори та митні платежі сплачуються платником єдиного податку на загальних підставах відповідно до закону.

7) платник єдиного податку виконує передбачені Податковим Кодексом функції податкового агента у разі нарахування (виплати, надання) оподатковуваних податком на доходи фізичних осіб доходів на користь

фізичної особи, яка перебуває з ним у трудових або цивільно-правових відносинах.

8.2. Дивіденди, що виплачуються платниками єдиного податку третьої групи (юридичними особами) та четвертої групи (юридичними особами) власникам корпоративних прав (засновникам таких платників єдиного податку), оподатковуються за правилами, встановленими розділами II і IV Податкового Кодексу.

8.3. Платник єдиного податку, який здійснює на користь нерезидента - юридичної особи або уповноваженої ним особи (крім постійного представництва на території України) будь-які виплати з доходів із джерелом їх походження з України, отриманим таким нерезидентом, здійснює нарахування та сплату податку з доходів нерезидента в порядку, розмірі та у строки, встановлені розділом III Податкового Кодексу.

ІХ. Порядок обрання або переходу на спрощену систему оподаткування, або відмови від спрощеної системи оподаткування.

9.1. Порядок обрання або переходу на спрощену систему оподаткування платниками єдиного податку першої - третьої груп здійснюється відповідно до підпунктів 298.1.1-298.1.4 статті 298 Податкового Кодексу.

Для обрання або переходу на спрощену систему оподаткування суб'єкт господарювання подає до контролюючого органу за місцем податкової адреси заяву.

Заява подається за вибором платника податків, якщо інше не передбачено Податковим Кодексом, в один з таких способів:

- 1) особисто платником податків або уповноваженою на це особою;
- 2) надсилається поштою з повідомленням про вручення та з описом вкладення;
- 3) засобами електронного зв'язку в електронній формі з дотриманням вимог законів України "Про електронні документи та електронний документообіг" та "Про електронні довірчі послуги";
- 4) державному реєстратору під час державної реєстрації створення юридичної особи або державної реєстрації фізичної особи - підприємця. Відповідна заява або відомості передаються до контролюючих органів у порядку, встановленому Законом України "Про державну реєстрацію юридичних осіб, фізичних осіб - підприємців та громадських формувань".

9.2. Зареєстровані в установленому порядку фізичні особи - підприємці, які до закінчення місяця, в якому відбулася державна реєстрація, подали заяву щодо обрання спрощеної системи оподаткування та ставки єдиного податку, встановленої для першої або другої групи, вважаються платниками єдиного

податку з першого числа місяця, наступного за місяцем, у якому відбулася державна реєстрація.

Зареєстровані в установленому законом порядку суб'єкти господарювання (новостворені), які протягом 10 днів з дня державної реєстрації подали заяву щодо обрання спрощеної системи оподаткування та ставки єдиного податку, встановленої для третьої групи, яка не передбачає сплату податку на додану вартість, вважаються платниками єдиного податку з дня їх державної реєстрації.

9.3. Суб'єкт господарювання, який утворюється в результаті реорганізації (крім перетворення) будь-якого платника податку, що має непогашені податкові зобов'язання чи податковий борг, які виникли до такої реорганізації, може бути зареєстрований як платник єдиного податку (шляхом подання не пізніше ніж за 15 календарних днів до початку наступного календарного кварталу заяви) з першого числа місяця, наступного за податковим (звітним) кварталом, у якому здійснено погашення таких податкових зобов'язань чи податкового боргу.

9.4. Суб'єкт господарювання, який є платником інших податків і зборів відповідно до норм цього Кодексу, може прийняти рішення про перехід на спрощену систему оподаткування шляхом подання заяви до контролюючого органу не пізніше ніж за 15 календарних днів до початку наступного календарного кварталу. Такий суб'єкт господарювання може здійснити перехід на спрощену систему оподаткування один раз протягом календарного року.

Перехід на спрощену систему оподаткування суб'єкта господарювання, зазначеного в абзаці першому цього підпункту, може бути здійснений за умови, якщо протягом календарного року, що передує періоду переходу на спрощену систему оподаткування, суб'єктом господарювання дотримано вимоги, встановлені в пункті 291.4 статті 291 Податкового Кодексу.

До поданої заяви додається розрахунок доходу за попередній календарний рік, який визначається з дотриманням вимог, встановлених цією главою.

При цьому якщо суб'єкт господарювання протягом календарного року, що передує року обрання спрощеної системи оподаткування, самостійно прийняв рішення про припинення фізичної особи - підприємця, то при переході на спрощену систему оподаткування до розрахунку доходу за попередній календарний рік включається вся сума доходу, отриманого такою особою в результаті провадження господарської діяльності за такий попередній календарний рік.

Форма розрахунку доходу за попередній календарний рік, що передує року переходу на спрощену систему оподаткування, затверджується центральним органом виконавчої влади, що забезпечує формування та реалізує державну фінансову політику.

9.5. За умови дотримання платником єдиного податку вимог, встановлених Кодексом для обраної ним групи, такий платник може самостійно перейти на сплату єдиного податку, встановленого для інших груп платників єдиного податку, шляхом подання заяви до контролюючого органу не пізніше ніж за 15 календарних днів до початку наступного кварталу. При цьому у платника єдиного податку третьої групи, який є платником податку на додану вартість, анулюється реєстрація платника податку на додану вартість у порядку, встановленому Податковим Кодексом, у разі обрання ним першої або другої групи чи ставки єдиного податку, встановленої для третьої групи, яка включає податок на додану вартість до складу єдиного податку.

9.6. Відмова від спрощеної системи оподаткування платниками єдиного податку першої - третьої груп здійснюється в порядку, визначеному підпунктами 298.2.1-298.2.3 статті Податкового Кодексу.

Для відмови від спрощеної системи оподаткування суб'єкт господарювання не пізніше ніж за 10 календарних днів до початку нового календарного кварталу (року) подає до контролюючого органу заяву.

9.7. Платники єдиного податку можуть самостійно відмовитися від спрощеної системи оподаткування у зв'язку з переходом на сплату інших податків і зборів, визначених Податковим Кодексом, з першого числа місяця, наступного за податковим (звітним) кварталом, у якому подано заяву щодо відмови від спрощеної системи оподаткування у зв'язку з переходом на сплату інших податків і зборів.

9.8. Платники єдиного податку зобов'язані перейти на сплату інших податків і зборів, визначених Податковим Кодексом, у таких випадках та в строки:

1) у разі перевищення протягом календарного року встановленого обсягу доходу платниками єдиного податку першої і другої груп та нездійснення такими платниками переходу на застосування іншої ставки - з першого числа місяця, наступного за податковим (звітним) кварталом, у якому відбулося таке перевищення;

2) у разі перевищення протягом календарного року обсягу доходу, встановленого підпунктом 3 пункту 291.4 статті 291 Податкового Кодексу, платниками єдиного податку першої і другої груп, які використали право на застосування інших ставок, встановлених для третьої групи, - з першого числа місяця, наступного за податковим (звітним) кварталом, у якому відбулося таке перевищення;

3) у разі перевищення протягом календарного року встановленого обсягу доходу платниками єдиного податку третьої групи - з першого числа місяця, наступного за податковим (звітним) кварталом, у якому відбулося таке перевищення;

4) у разі застосування платником єдиного податку іншого способу розрахунків, ніж зазначені у пункті 291.6 статті 291 Податкового Кодексу, - з першого числа місяця, наступного за податковим (звітним) періодом, у якому допущено такий спосіб розрахунків;

5) у разі здійснення видів діяльності, які не дають права застосовувати спрощену систему оподаткування, або невідповідності вимогам організаційно-правових форм господарювання - з першого числа місяця, наступного за податковим (звітним) періодом, у якому здійснювалися такі види діяльності або відбулася зміна організаційно-правової форми;

6) у разі перевищення чисельності фізичних осіб, які перебувають у трудових відносинах з платником єдиного податку, - з першого числа місяця, наступного за податковим (звітним) періодом, у якому допущено таке перевищення;

7) у разі здійснення видів діяльності, не зазначених у реєстрі платників єдиного податку, - з першого числа місяця, наступного за податковим (звітним) періодом, у якому здійснювалися такі види діяльності;

8) у разі наявності податкового боргу у розмірі, що перевищує суму, визначену абзацом третім пункту 59.1 статті 59 Податкового Кодексу, на кожне перше число місяця протягом двох послідовних кварталів - в останній день другого із двох послідовних кварталів;

9) у разі здійснення платниками першої або другої групи діяльності, яка не передбачена у підпунктах 1 або 2 пункту 291.4 статті 291 Податкового Кодексу відповідно, - з першого числа місяця, наступного за податковим (звітним) кварталом, у якому здійснювалася така діяльність.

9.9. У заяві зазначаються такі обов'язкові відомості:

1) найменування суб'єкта господарювання, код за ЄДРПОУ (для юридичної особи) або прізвище, ім'я, по батькові фізичної особи - підприємця, реєстраційний номер облікової картки платника податків або серія та номер паспорта (для фізичних осіб, які через свої релігійні переконання в установленому порядку відмовилися від прийняття реєстраційного номера облікової картки платника податків);

3) податкову адресу суб'єкта господарювання;

4) місце провадження господарської діяльності;

5) обрані суб'єктом господарювання види господарської діяльності згідно з КВЕД ДК 009:2010;

6) обрані суб'єктом господарювання група та ставка єдиного податку або зміна групи та ставки єдиного податку;

7) кількість осіб, які одночасно перебувають з фізичною особою - підприємцем у трудових відносинах, та середньооблікова чисельність працівників у юридичної особи;

8) дата (період) обрання або переходу на спрощену систему оподаткування.

9.10. До заяви включаються відомості (за наявності) про:

1) зміну найменування суб'єкта господарювання (для юридичної особи) або прізвища, імені, по батькові фізичної особи - підприємця, або серії та номера паспорта (для фізичних осіб, які через свої релігійні переконання в установленому порядку відмовилися від прийняття реєстраційного номера облікової картки платника податків);

2) зміну податкової адреси суб'єкта господарювання;

3) зміну місця провадження господарської діяльності;

4) зміну видів господарської діяльності;

5) зміну організаційно-правової форми юридичної особи;

6) дату (період) відмови від застосування спрощеної системи у зв'язку з переходом на сплату інших податків і зборів, встановлених Податковим Кодексом;

7) дату (період) припинення платником єдиного податку провадження господарської діяльності;

8) зміну групи та ставки платника єдиного податку.

9.11. Інформація про період щорічної відпустки і терміни тимчасової втрати працездатності з обов'язковим доданням копії листка непрацездатності подається за заявою у довільній формі.

9.12 У разі зміни найменування юридичної особи, прізвища, імені, по батькові фізичної особи - підприємця або серії та номера паспорта (для фізичних осіб, які через свої релігійні переконання в установленому порядку відмовилися від прийняття реєстраційного номера облікової картки платника податків) заява подається протягом місяця з дня виникнення таких змін.

9.13 У разі зміни податкової адреси суб'єкта господарювання, місця провадження господарської діяльності, видів господарської діяльності заява подається платниками єдиного податку першої і другої груп не пізніше 20 числа місяця, наступного за місяцем, у якому відбулися такі зміни.

9.14. У разі зміни податкової адреси суб'єкта господарювання, місця провадження господарської діяльності заява подається платниками єдиного податку третьої групи не пізніше останнього дня кварталу, в якому відбулися такі зміни.

У разі зміни ставки єдиного податку заява подається платником єдиного податку третьої групи не пізніше ніж за 15 календарних днів до початку календарного кварталу, в якому буде застосовуватися така ставка.

9.15. Форма та порядок подання заяви встановлюються центральним органом виконавчої влади, що забезпечує формування та реалізує державну податкову політику.

9.16. Порядок обрання або переходу на спрощену систему оподаткування, або відмови від спрощеної системи оподаткування платниками єдиного податку четвертої групи здійснюється відповідно до підпунктів 298.8.1-298.8.8 статті 298 Податкового Кодексу.

9.17. Сільськогосподарські товаровиробники для переходу на спрощену систему оподаткування або щорічного підтвердження статусу платника єдиного податку подають не пізніше 20 лютого поточного року:

загальну податкову декларацію з податку на поточний рік щодо всієї площі земельних ділянок, з яких справляється податок (сільськогосподарських угідь (ріллі, сіножатей, пасовищ, багаторічних насаджень), та/або земель водного фонду внутрішніх водойм (озер, ставків та водосховищ), - контролюючому органу за своїм місцезнаходженням (місцем перебування на податковому обліку);

звітну податкову декларацію з податку на поточний рік окремо щодо кожної земельної ділянки - контролюючому органу за місцем розташування такої земельної ділянки (юридичні особи);

розрахунок частки сільськогосподарського товаровиробництва (юридичні особи) - контролюючим органам за своїм місцезнаходженням та/або за місцем розташування земельних ділянок за формою, затвердженою центральним органом виконавчої влади, що забезпечує формування державної аграрної політики, за погодженням із центральним органом виконавчої влади, що забезпечує формування та реалізує державну фінансову політику;

відомості (довідку) про наявність земельних ділянок - контролюючим органам за своїм місцезнаходженням та/або за місцем розташування земельних ділянок.

У відомостях (довідці) про наявність земельних ділянок зазначаються дані про кожний документ, що встановлює право власності та/або користування земельними ділянками, у тому числі про кожний договір оренди земельної частки (паю).

Фізичні особи - підприємці, які подали заяву про обрання ними спрощеної системи оподаткування та ставки єдиного податку, встановленої для четвертої групи, вперше подають визначену цим підпунктом звітність протягом 20 календарних днів з дня подання такої заяви.

9.18. Сільськогосподарські товаровиробники - юридичні особи, утворені протягом року шляхом злиття, приєднання або перетворення, подають протягом 20 календарних днів місяця, що настає за місяцем його утворення, до контролюючих органів за своїм місцезнаходженням та за місцем розташування земельних ділянок декларацію з податку за період від дати утворення до кінця поточного року для набуття статусу платника податку, а також усіх прав і обов'язків щодо погашення податкових зобов'язань або боргів, які передані йому як правонаступнику.

9.19. Дохід сільськогосподарського товаровиробника, отриманий від реалізації сільськогосподарської продукції власного виробництва та продуктів її переробки (крім підакцизних товарів, за винятком виноматеріалів виноградних (коди згідно з УКТ ЗЕД 2204 29 - 2204 30), вироблених на підприємствах первинного виноробства для підприємств вторинного виноробства, які використовують такі виноматеріали для виробництва готової продукції), включає доходи, отримані від:

реалізації продукції рослинництва, що вироблена (вирощена) на угіддях, які належать сільськогосподарському товаровиробнику на праві власності або надані йому в користування, а також продукції рибництва, виловленої (зібраної), розведеної, вирощеної у внутрішніх водоймах (озерах, ставках і водосховищах), та продуктів її переробки на власних підприємствах або орендованих виробничих потужностях;

реалізації продукції рослинництва на закритому ґрунті та продуктів її переробки на власних підприємствах або орендованих виробничих потужностях;

реалізації продукції тваринництва і птахівництва та продуктів її переробки на власних підприємствах або орендованих виробничих потужностях;

реалізації сільськогосподарської продукції, що вироблена із сировини власного виробництва на давальницьких умовах, незалежно від територіального розміщення переробного підприємства.

У разі коли сільськогосподарське підприємство утворюється шляхом злиття, приєднання, перетворення, поділу або виділення, у рік такого утворення до суми, отриманої від реалізації сільськогосподарської продукції власного виробництва та продуктів її переробки (крім підакцизних товарів, за винятком виноматеріалів виноградних (коди згідно з УКТ ЗЕД 2204 29 - 2204 30), вироблених на підприємствах первинного виноробства для підприємств вторинного виноробства, які використовують такі виноматеріали для виробництва готової продукції), включаються також доходи, отримані протягом останнього податкового (звітного) періоду від надання супутніх послуг:

послуги із збирання врожаю, його брикетування, складування, пакування та підготовки продукції до збуту (сушіння, обрізування, сортування, очистка,

розмелювання, дезінфекція (за наявності ліцензії), силосування, охолодження), які надаються покупцю такої продукції сільгоспприємством-виробником (з моменту набуття права власності на таку продукцію за договором до дати її фактичної передачі покупцю);

послуги з догляду за худобою і птицею, які надаються її покупцю сільгоспприємством-виробником (з моменту набуття права власності на таку продукцію за договором до дати її фактичної передачі покупцю);

послуги із зберігання сільськогосподарської продукції, які надаються її покупцю сільгоспприємством-виробником (з моменту набуття права власності на таку продукцію за договором до дати її фактичної передачі покупцю);

послуги з відгодівлі та забою свійської худоби і птиці, які надаються її покупцю сільгоспприємством-виробником (з моменту набуття права власності на таку продукцію до дати її фактичної передачі покупцю).

9.20. У разі коли у податковому (звітному) році частка сільськогосподарського товаровиробництва становить менш як 75 відсотків, сільськогосподарський товаровиробник - юридична особа сплачує податки у наступному податковому (звітному) році на загальних підставах.

Якщо така частка не перевищує 75 відсотків у зв'язку із виникненням обставин непереборної сили у попередньому податковому (звітному) році, до платника податку в наступному податковому (звітному) році зазначена вимога не застосовується. Такі платники податку для підтвердження статусу платника єдиного податку подають податкову декларацію разом із рішенням Верховної Ради Автономної Республіки Крим, обласних рад про наявність обставин непереборної сили та перелік суб'єктів господарювання, що постраждали внаслідок таких обставин.

9.21. Зареєстровані в установленому порядку фізичні особи - підприємці, які до закінчення місяця, в якому відбулася державна реєстрація, подали заяву про обрання спрощеної системи оподаткування та ставки єдиного податку, встановленої для четвертої групи, вважаються платниками єдиного податку з дня державної реєстрації.

Заява подається на вибір платника податків в один із способів, визначених частинами 1-4 підпункту 298.1.1 пункту 298.1 статті 298 Податкового Кодексу.

9.22. Платники єдиного податку четвертої групи (фізичні особи - підприємці), які у податковому (звітному) періоді не забезпечили дотримання сукупності умов (критеріїв), передбачених підпунктом "б" підпункту 4 пункту 291.4 статті 291 Податкового Кодексу, зобов'язані сплатити у поточному році податок у розмірі, що розраховується виходячи з 25 відсотків річної суми податку за кожний квартал, протягом якого платник перебував на четвертій

групі платників єдиного податку, та з наступного податкового (звітного) кварталу перейти на застосування ставки єдиного податку, визначеної для платників єдиного податку третьої групи, або відмовитися від застосування спрощеної системи оподаткування.

Заява про такий перехід подається таким платником податку не пізніше 20 числа місяця, наступного за календарним кварталом, у якому не забезпечено дотримання сукупності умов (критеріїв), передбачених підпунктом "б" підпункту 4 пункту 291.4 статті 291 Податкового Кодексу.

9.23 Платники єдиного податку четвертої групи можуть самостійно перейти на застосування ставки єдиного податку, визначеної для платників єдиного податку іншої групи, або відмовитися від спрощеної системи оподаткування у зв'язку з переходом на сплату інших податків і зборів, визначених Податковим Кодексом, з першого числа місяця, наступного за податковим (звітним) кварталом, у якому подано відповідну заяву у порядку згідно з пунктом 298.2 статті 298 Податкового Кодексу, за умови сплати податку за поточний рік у розмірі, що розраховується виходячи з 25 відсотків річної суми податку за кожний квартал, протягом якого платник перебував на четвертій групі платників єдиного податку.

9.24. Сільськогосподарський товаровиробник повторно може бути включений до четвертої групи платників єдиного податку не раніше ніж через два календарні роки після його переходу на застосування ставки єдиного податку, визначеної для платників єдиного податку іншої групи, або анулювання його попередньої реєстрації платником єдиного податку четвертої групи. Норми цього підпункту не застосовуються у разі анулювання реєстрації платником єдиного податку четвертої групи юридичної особи за ініціативою контролюючого органу.

9.25. Відомості про реєстрацію або анулювання реєстрації фізичної особи - підприємця - платника єдиного податку четвертої групи у формі витягу з реєстру платників єдиного податку не пізніше 30 календарних днів з дня такої реєстрації надаються контролюючим органом органу місцевого самоврядування за податковою адресою такого платника податку.

9.26. Порядок реєстрації та анулювання реєстрації платників єдиного податку

1) реєстрація суб'єкта господарювання як платника єдиного податку здійснюється шляхом внесення відповідних записів до реєстру платників єдиного податку.

2) центральний орган виконавчої влади, що реалізує державну податкову політику, веде реєстр платників єдиного податку, в якому міститься інформація про осіб, зареєстрованих платниками єдиного податку.

3) у разі відсутності визначених Податковим Кодексом підстав для відмови у реєстрації суб'єкта господарювання як платника єдиного податку контролюючий орган зобов'язаний протягом двох робочих днів від дати надходження заяви щодо переходу на спрощену систему оподаткування зареєструвати таку особу платником єдиного податку.

4) у випадках, передбачених підпунктом 298.1.2 пункту 298.1 та підпунктом 298.8.5 пункту 298.8 статті 298 Податкового Кодексу, контролюючий орган, у разі відсутності визначених цим Кодексом підстав для відмови, здійснює реєстрацію суб'єкта господарювання як платника єдиного податку з дати, визначеної відповідно до зазначеного підпункту, протягом двох робочих днів з дати отримання контролюючим органом заяви щодо обрання спрощеної системи оподаткування або отримання цим органом від державного реєстратора електронної копії заяви, виготовленої шляхом сканування, одночасно з відомостями з Єдиного державного реєстру юридичних осіб, фізичних осіб - підприємців та громадських формувань про проведення державної реєстрації юридичної особи або фізичної особи - підприємця, якщо така заява додана до реєстраційної картки.

5) у разі відмови у реєстрації платника єдиного податку контролюючий орган зобов'язаний надати протягом двох робочих днів з дня подання суб'єктом господарювання відповідної заяви письмову вмотивовану відмову, яка може бути оскаржена суб'єктом господарювання у встановленому порядку.

6) підставами для прийняття контролюючим органом рішення про відмову у реєстрації суб'єкта господарювання як платника єдиного податку є виключно:

невідповідність такого суб'єкта вимогам, встановленим статтею 291 Податкового Кодексу;

наявність у суб'єкта господарювання, який утворюється у результаті реорганізації (крім перетворення) будь-якого платника податку, непогашених податкових зобов'язань чи податкового боргу, що виникли до такої реорганізації;

недотримання таким суб'єктом вимог, встановлених підпунктом 298.1.4 пункту 298.1 статті 298 Податкового Кодексу.

9.27. До реєстру платників єдиного податку вносяться такі відомості про платника єдиного податку:

1) найменування суб'єкта господарювання, код згідно з ЄДРПОУ (для юридичної особи) або прізвище, ім'я, по батькові фізичної особи - підприємця, реєстраційний номер облікової картки платника податків або серія та номер паспорта (для фізичних осіб, які через свої релігійні переконання в

установленому порядку відмовилися від прийняття реєстраційного номера облікової картки платника податків і мають відповідну відмітку у паспорті);

- 2) податкова адреса суб'єкта господарювання;
- 3) місце провадження господарської діяльності;
- 5) ставка єдиного податку та група платника податку;
- 6) дата (період) обрання або переходу на спрощену систему оподаткування;
- 7) дата реєстрації;
- 8) види господарської діяльності;
- 9) дата анулювання реєстрації.

9.28. У разі зміни відомостей, передбачених підпунктами 1-5 пункту 299.7 цієї статті, вносяться зміни до реєстру платників єдиного податку в день подання платником відповідної заяви.

9.29. За бажанням зареєстрований платник єдиного податку може безоплатно та безумовно у контролюючому органі за місцем податкової адреси отримати (у тому числі в електронному вигляді) витяг з реєстру платників єдиного податку. Строк надання витягу з реєстру платників єдиного податку для зареєстрованих платників єдиного податку не повинен перевищувати одного робочого дня з дня надходження запиту, а для суб'єктів господарювання, які подали заяву щодо переходу на спрощену систему оподаткування, - двох робочих днів з дня надходження запиту. Витяг діє до внесення змін до реєстру.

9.30. Реєстрація платником єдиного податку є безстроковою та може бути анульована шляхом виключення з реєстру платників єдиного податку за рішенням контролюючого органу у разі:

- 1) подання платником податку заяви щодо відмови від застосування спрощеної системи оподаткування у зв'язку з переходом на сплату інших податків і зборів, визначених Податковим Кодексом, - в останній день календарного кварталу, в якому подано таку заяву;

- 2) припинення юридичної особи (крім перетворення) або припинення підприємницької діяльності фізичною особою - підприємцем відповідно до закону - в день отримання відповідним контролюючим органом від державного реєстратора повідомлення про проведення державної реєстрації такого припинення;

- 3) у випадках, визначених підпунктом 298.2.3 пункту 298.2 та підпунктом 298.8.6 пункту 298.8 статті 298 Податкового Кодексу;

4) якщо у податковому (звітному) році частка сільськогосподарського товаровиробництва юридичної особи платника єдиного податку четвертої групи становить менш як 75 відсотків;

5) якщо платником єдиного податку четвертої групи не подано податкову звітність, передбачену підпунктом 295.9.1 пункту 295.9 статті 295 та підпунктом 298.8.1 пункту 298.8 статті 298 Податкового Кодексу.

9.31. У разі виявлення відповідним контролюючим органом під час проведення перевірок порушень платником єдиного податку першої - третьої груп вимог, встановлених цією главою, анулювання реєстрації платника єдиного податку першої - третьої груп проводиться за рішенням такого органу, прийнятим на підставі акта перевірки, з першого числа місяця, наступного за кварталом, в якому допущено порушення. У такому випадку суб'єкт господарювання має право обрати або перейти на спрощену систему оподаткування після закінчення чотирьох послідовних кварталів з моменту прийняття рішення контролюючим органом.

У разі виявлення відповідним контролюючим органом під час проведення виїзних документальних перевірок платника єдиного податку четвертої групи невідповідності вимогам підпункту 4 пункту 291.4 та пункту 291.5¹ статті 291 Податкового Кодексу у податковому (звітному) році або у попередніх періодах, такому платнику за такі періоди нараховуються податки та збори, від сплати яких він звільнявся як платник єдиного податку четвертої групи, та штрафні (фінансові) санкції (штрафи), передбачені главою 11 розділу II Податкового Кодексу. Такий платник податку зобов'язаний перейти до сплати податків за загальною системою оподаткування, починаючи з наступного місяця після місяця, у якому встановлено таке порушення.

9.32. Погашення податкового боргу після анулювання реєстрації платника єдиного податку здійснюється у порядку, встановленому главою 9 розділу II Податкового Кодексу.

9.33. З метою постійного забезпечення органів державної влади, органів місцевого самоврядування, юридичних та фізичних осіб інформацією центральний орган виконавчої влади, що реалізує державну податкову політику, щоденно оприлюднює для безоплатного та вільного доступу на єдиному державному реєстраційному веб-порталі юридичних осіб та фізичних осіб - підприємців та громадських формувань і власному офіційному веб-сайті такі дані з реєстру платників єдиного податку:

податковий номер (для юридичної особи);

найменування для юридичної особи або прізвище, ім'я, по батькові для фізичної особи;

дату (період) обрання або переходу на спрощену систему оподаткування;

ставку єдиного податку;

групу платника податку;
види господарської діяльності;
дату виключення з реєстру платників єдиного податку.

9.34. Відповідальність платника єдиного податку.

Платники єдиного податку несуть відповідальність відповідно до Податкового Кодексу за правильність обчислення, своєчасність та повноту сплати сум єдиного податку, а також за своєчасність подання податкових декларацій.

Сільський голова

Олена БАЙДУКОВА

Додаток 8
до рішення сільської ради
від _____ № ____

ПОЛОЖЕННЯ **про порядок обчислення та сплату транспортного податку** **на 2022 рік**

Дане Положення про порядок справляння податку на території Антонівської сільської ради (далі - Положення) розроблено відповідно до статей 7, 10, 12, 267, Податкового кодексу України (із змінами та доповненнями), пункту 24 частини 1 статті 26 та частини 1 статті 59 Закону України "Про місцеве самоврядування в Україні" та є обов'язковим до виконання юридичними та фізичними особами.

I. Платники податку

1. Платниками транспортного податку є фізичні та юридичні особи, в тому числі нерезиденти, які мають зареєстровані в Україні згідно з чинним законодавством власні легкові автомобілі, що відповідно до підпункту 267.2.1 пункту 267.2 статті 267 Податкового кодексу України є об'єктами оподаткування.

II. Об'єкт оподаткування

2.1. Об'єктом оподаткування є легкові автомобілі, з року випуску яких минуло не більше п'яти років (включно) та середньоринкова вартість яких становить понад 375 розмірів мінімальної заробітної плати, встановленої законом на 1 січня податкового (звітного) року.

Така вартість визначається центральним органом виконавчої влади, що забезпечує формування та реалізує державну політику економічного, соціального розвитку і торгівлі, за методикою, затвердженою Кабінетом Міністрів України, станом на 1 січня податкового (звітного) року виходячи з марки, моделі, року випуску, об'єму циліндрів двигуна, типу пального";

2.2. Щороку до 1 лютого податкового (звітного) року центральним органом виконавчої влади, що забезпечує формування та реалізує державну політику економічного, соціального розвитку і торгівлі, на своєму офіційному веб-сайті розміщується перелік легкових автомобілів, з року випуску яких минуло не більше п'яти років (включно) та середньоринкова вартість яких становить понад 375 розмірів мінімальної заробітної плати, встановленої законом на 1 січня податкового (звітного) року, який повинен містити такі дані щодо цих автомобілів: марка, модель, рік випуску, об'єм циліндрів двигуна, тип пального.

III. База оподаткування.

3.1. Basis of taxation is a passenger car, which is the object of taxation according to subpoint 267.2.1 of point 267.2 of Article 267 of the Tax Code of Ukraine.

3.2. The tax rate is established based on the calendar year in the amount of 25,000 hryvnia for each passenger car, which is the object of taxation according to subpoint 267.2.1 of point 267.2 of Article 267 of the Tax Code of Ukraine.

IV. Податковий період

4.1. The basic tax period (reporting period) is equal to the calendar year.

4.2. Order of calculation and payment of tax

4.3. Calculation of the tax amount from the object/objects of taxation of physical persons is carried out by the controlling tax authority (place of registration) of the taxpayer, specified in the registration documents on the object of taxation.

4.4. Tax/ tax notification-decision on payment of the tax amount and corresponding payment requisites are sent to the taxpayer by the controlling authority in the order, specified in Article 42 of this Code, by July 1 of the basic tax (reporting) period (year).

Regarding the objects of taxation, acquired during the year, tax is paid by the physical person-taxpayer starting from the month in which the right of ownership on such an object arose. The controlling authority sends the tax notification-decision to the new owner after receiving information about the transfer of ownership.

4.5. Organs, which carry out the state registration of transport means, are obliged by April 1, 2015, to submit the controlling authority at the place of registration of the object of taxation information, necessary for calculation and payment of tax by physical and legal persons.

From April 1, 2015, organs, which carry out the state registration of transport means, are obliged to submit the controlling authority at the place of registration of the object of taxation information, necessary for calculation and payment of tax by physical and legal persons, by the first number of the corresponding month.

The form of submission of information is established by the central authority of the executive power, which ensures the formation and implementation of the state financial policy.

У. Платники транспортного податку

5.1. Платники податку - юридичні особи самостійно обчислюють суму податку станом на 1 січня звітного року і не пізніше 20 лютого цього ж року подають контролюючому органу за місцем реєстрації об'єкта оподаткування декларацію за формою, встановленою у порядку, передбаченому статтею 46 Податкового Кодексу України, з розбивкою річної суми рівними частками поквартально.

Щодо об'єктів оподаткування, придбаних протягом року, декларація юридичною особою - платником подається протягом місяця з дня виникнення права власності на такий об'єкт, а податок сплачується починаючи з місяця, в якому виникло право власності на такий об'єкт.

5.2. У разі переходу права власності на об'єкт оподаткування від одного власника до іншого протягом звітного року податок обчислюється попереднім власником за період з 1 січня цього року до початку того місяця, в якому він втратив право власності на зазначений об'єкт оподаткування, а новим власником - починаючи з місяця, в якому він набув право власності на цей об'єкт.

Контролюючий орган надсилає податкове повідомлення-рішення новому власнику після отримання інформації про перехід права власності.

5.3. За об'єкти оподаткування, придбані протягом року, податок сплачується пропорційно кількості місяців, які залишилися до кінця року, починаючи з місяця, в якому проведено реєстрацію транспортного засобу.

5.4. У разі спливу п'ятирічного віку легкового автомобіля протягом звітного року податок сплачується за період з 1 січня цього року до початку місяця, наступного за місяцем, в якому вік такого автомобіля досяг (досягне) п'яти років.

5.5. У разі незаконного заволодіння третьою особою легковим автомобілем, який є об'єктом оподаткування, транспортний податок за такий легковий автомобіль не сплачується з місяця, наступного за місяцем, в якому мав місце факт незаконного заволодіння легковим автомобілем, якщо такий факт підтверджується відповідним документом про внесення відомостей про вчинення кримінального правопорушення до Єдиного реєстру досудових розслідувань, виданим уповноваженим державним органом.

У разі повернення легкового автомобіля його власнику (законному володільцю) податок за такий легковий автомобіль сплачується з місяця, в якому легковий автомобіль було повернено відповідно до постанови слідчого, прокурора чи рішення суду. Платник податку зобов'язаний надати контролюючому органу копію такої постанови (рішення) протягом 10 днів з моменту отримання.

5.6. У разі незаконного заволодіння третьою особою легковим автомобілем, який є об'єктом оподаткування, уточнююча декларація юридичною особою - платником податку подається протягом 30 календарних днів з дня внесення відомостей про вчинення кримінального правопорушення до Єдиного реєстру досудових розслідувань.

У разі повернення легкового автомобіля його власнику уточнююча декларація юридичною особою - платником податку подається протягом 30 календарних днів з дня складання постанови слідчого, прокурора чи винесення ухвали суду.

5.7. Фізичні особи - платники податку мають право звернутися з письмовою заявою до контролюючого органу за своєю податковою адресою (місцем реєстрації) для проведення звірки даних щодо:

- а) об'єктів оподаткування, що перебувають у власності платника податку;
- б) розміру ставки податку;
- в) нарахованої суми податку.

У разі виявлення розбіжностей між даними контролюючих органів та даними, підтвердженими платником податку на підставі оригіналів відповідних документів (зокрема документів, що підтверджують право власності на об'єкт оподаткування, перехід права власності на об'єкт оподаткування), контролюючий орган за місцем реєстрації платника податку проводить перерахунок суми податку і надсилає (вручає) йому нове податкове повідомлення-рішення. Попереднє податкове повідомлення-рішення вважається скасованим (відкликаним).

Фізичні особи - нерезиденти у порядку, визначеному цим пунктом, звертаються за проведенням звірки даних до контролюючих органів за місцем реєстрації об'єктів оподаткування".

VI. Порядок сплати транспортного податку

6.1. Податок сплачується за місцем реєстрації об'єктів оподаткування і зараховується до відповідного бюджету згідно з положеннями Бюджетного кодексу України.

VII. Строки сплати транспортного податку

7.1. Транспортний податок сплачується:

а) фізичними особами - протягом 60 днів з дня вручення податкового повідомлення-рішення;

б) юридичними особами - авансовими внесками щокварталу до 30 числа місяця, що настає за звітним кварталом, які відображаються в річній податковій декларації".

Сільський голова

Олена БАЙДУКОВА

ПОЛОЖЕННЯ **про порядок обчислення та сплату туристичного збору на 2022 рік**

I. Загальні положення

1. Положення про порядок обчислення та сплату туристичного збору (далі - Положення) розроблено на підставі ст. 26 Закону України «Про місцеве самоврядування в Україні», ст. 268 Податкового кодексу України, та визначає порядок справляння туристичного збору на території Михайло-Лукашівської сільської ради.

Це Положення є обов'язковим до виконання юридичними та фізичними особами на території Михайло-Лукашівської сільської ради.

2. Внутрішній туризм - переміщення в межах території України громадян України та /або осіб, які постійно проживають на території України, в пізнавальних, професійно - ділових чи інших цілях.

Виїзний туризм для цілей – прибуття на територію України та/або переміщення в межах території України осіб, які постійно не проживають на території України, в пізнавальних, професійно - ділових чи інших цілях.

3. Туристичний збір - це місцевий збір, кошти від якого зараховуються до місцевого бюджету.

II. Платники збору визначені пунктом 268.2 статті 268 Податкового кодексу України.

1. Платниками збору є громадяни України, іноземці, а також особи без громадянства, які прибувають на територію Михайло-Лукашівської сільської ради, на якій діє рішення сільської ради про встановлення туристичного збору, та тимчасово розміщуються у місцях проживання (ночівлі), визначених підпунктом 268.5.1 пункту 268.5 статті 268 Податкового кодексу України.

2. Платниками збору не можуть бути особи, які:

1) постійно проживають, у тому числі на умовах договорів найму, у селі, селищі або місті, радами яких встановлено такий збір;

2) особи визначені підпунктом "в" підпункту 14.1.213 пункту 14.1 статті 14 Податкового кодексу України, які прибули у відрядження або тимчасово розміщуються у місцях проживання (ночівлі), визначених підпунктом "б" підпункту 268.5.1 пункту 268.5 статті 268 Податкового кодексу України, що належать фізичним особам на праві власності або на праві користування за договором найму;

3) особи з інвалідністю, діти з інвалідністю та особи, що супроводжують осіб з інвалідністю I групи або дітей з інвалідністю (не більше одного супроводжуючого);

5) ветерани війни;

6) учасники ліквідації наслідків аварії на Чорнобильській АЕС;

7) особи, які прибули за путівками (курсівками) на лікування, оздоровлення, реабілітацію до лікувально-профілактичних, фізкультурно-оздоровчих та санаторно-курортних закладів, що мають ліцензію на медичну практику та акредитацію центрального органу виконавчої влади, що реалізує державну політику у сфері охорони здоров'я;

8) діти віком до 18 років;

9) дитячі лікувально-профілактичні, фізкультурно-оздоровчі та санаторно-курортні заклади;

10) члени сім'ї фізичної особи першого та/або другого ступеня споріднення, визначені відповідно до підпункту 14.1.263 пункту 14.1 статті 14 Податкового кодексу України, які тимчасово розміщуються такою фізичною особою у місцях проживання (ночівлі), визначених підпунктом "б" підпункту 268.5.1 пункту 268.5 статті 268 Податкового кодексу України, що належать їй на праві власності або на праві користування за договором найму;

11) взяті на облік як внутрішньо переміщені особи відповідно до Закону України «Про забезпечення прав і свобод внутрішньо переміщених осіб», які тимчасово розміщуються у місцях проживання (ночівлі), визначених підпунктом 268.5.1 пункту 268.5 статті 268 Податкового кодексу України, а інформація про адресу таких місць зазначена в довідці про взяття на облік внутрішньо переміщеної особи як адреса фактичного місця їх проживання/перебування.

III. Ставка збору

1. Ставка туристичного збору встановлюється за кожен добу тимчасового розміщення особи у місцях проживання (ночівлі), визначених підпунктом 1 розділу V цього Положення, у розмірі 0,2 відсотка - для внутрішнього туризму та 2 відсотка - для виїзного туризму від розміру мінімальної заробітної плати, встановленої законом на 1 січня звітного (податкового) року, для однієї особи за добу тимчасового розміщення.

IV. База справляння збору

1. Базою справляння збору є загальна кількість днів тимчасового розміщення у місцях проживання (ночівлі), визначених пунктом 1 розділу V цього Положення.

V. Податкові агенти та місця проживання (ночівлі)

1. Справляння збору може здійснюватися з тимчасового розміщення у таких місцях проживання (ночівлі):

1) готелі, кемпінги, мотелі, гуртожитки для приїжджих, хостели, будинки відпочинку, туристичні бази, гірські притулки, табори для відпочинку, пансіонати та інші заклади готельного типу, санаторно-курортні заклади;

2) житловий будинок, прибудова до житлового будинку, квартира, котедж, кімната, садовий будинок, дачний будинок, будь-які інші об'єкти, що використовуються для тимчасового проживання (ночівлі).

2. Справляння збору може здійснюватися такими податковими агентами:

1) юридичними особами, філіями, відділеннями, іншими відокремленими підрозділами юридичних осіб згідно з підпунктом 268.7.2 пункту 268.7 цієї статті, фізичними особами - підприємцями, які надають послуги з тимчасового розміщення осіб у місцях проживання (ночівлі), визначених підпунктом 268.5.1 цієї статті;

2) квартирно-посередницькими організаціями, які направляють неорганізованих осіб з метою їх тимчасового розміщення у місцях проживання (ночівлі), визначених підпунктом "б" підпункту 268.5.1 пункту 268.5 статті 268 Податкового кодексу України, що належать фізичним особам на праві власності або на праві користування за договором найму;

3) юридичними особами, які уповноважуються сільською, селищною, міською радою або радою об'єднаної територіальної громади, що створена згідно із законом та перспективним планом формування територій громад, справляти збір на умовах договору, укладеного з відповідною радою.

Перелік податкових агентів та інформація про них розміщуються та оприлюднюються на офіційному веб-сайті сільської ради.

VI. Особливості справляння збору

1. Платники збору сплачують суму збору авансовим внеском перед тимчасовим розміщенням у місцях проживання (ночівлі) податковим агентам, які справляють збір за ставками, у місцях справляння збору.

За один і той самий період перебування платника збору на території Михайло-Лукашівської сільської ради, на якій встановлено туристичний збір, повторне справляння збору, вже сплаченого таким платником збору, не допускається.

2. Особа здійснює тимчасове розміщення платника збору у місцях проживання (ночівлі), що належать такій особі на праві власності або на праві користування, виключно за наявності у платника збору документа, що підтверджує сплату ним туристичного збору відповідно до Податкового кодексу України та рішення сільської ради.

3. У разі дострокового залишення особою, яка сплатила туристичний збір, до Михайло-Лукашівської сільської ради, сума надмірно сплаченого збору

підлягає поверненню такій особі у встановленому Податковим кодексом України порядку.

VII. Порядок сплати збору

1. Податкові агенти сплачують збір за своїм місцезнаходженням щоквартально, у визначений для квартального звітнього (податкового) періоду строк та відповідно до податкової декларації за звітний (податковий) квартал, або авансовими внесками до 30 числа (включно) кожного місяця (у лютому - до 28 (29) включно) на підставі рішення Михайло-Лукашівської сільської ради.

Податкові агенти, які сплачують збір авансовими внесками, відображають у податковій декларації за звітний (податковий) квартал суми нарахованих щомісячних авансових внесків. При цьому остаточна сума збору, обчислена відповідно до податкової декларації за звітний (податковий) квартал (з урахуванням фактично внесених авансових платежів), сплачується такими податковими агентами у строки, визначені для квартального звітнього (податкового) періоду.

2. Податковий агент, який має підрозділ без статусу юридичної особи, що надає послуги з тимчасового розміщення у місцях проживання (ночівлі) не за місцем реєстрації такого податкового агента, зобов'язаний зареєструвати такий підрозділ як податкового агента туристичного збору у контролюючому органі за місцезнаходженням підрозділу.

3. Базовий податковий (звітний) період дорівнює календарному кварталу.

Сільський голова

Олена БАЙДУКОВА

Пояснювальна записка

до проєкту рішення сільської ради «Про встановлення місцевих податків і зборів на території Михайло-Лукашівської сільської територіальної громади та податкових пільг зі сплати місцевих податків та зборів на 2022 рік»

Проект рішення сільської ради «Про встановлення місцевих податків і зборів на території Михайло-Лукашівської сільської територіальної громади та податкових пільг зі сплати місцевих податків та зборів на 2022 рік» розроблений відповідно до ст. 143 Конституції України, ст.64 Бюджетного кодексу України, відповідно до ст. ст. 8, 10, 12, 265-289, 291-300 Податкового кодексу України, п.24 ч.1 ст.26 та ст. 69 Закону України «Про місцеве самоврядування в Україні».

Метою розроблення даного рішення є врегулювання правовідносин між Михайло-Лукашівською сільською радою та платниками податків (фізичними та юридичними особами) в процесі нарахування та сплати місцевих податків та зборів, а також забезпечення сталих надходжень до сільського бюджету для забезпечення фінансування об'єктів соціально-культурної сфери, виконання місцевих програм розвитку території.

Рішенням пропонується встановити ставки податків та зборів на територіях населених пунктів Михайло-Лукашівської сільської територіальної громади на рівні 2021 року. В зв'язку з тим, що в сільських радах, які увійшли до складу територіальної громади, були встановлені різні ставки податків, на 2022 рік, запропоновано встановити середні розміри ставок.

У 2020 році до сільських бюджетів, що увійшли до складу Михайло-Лукашівської сільської ради, від сплати місцевих податків та зборів надійшло 13 336,4 тис. грн., в тому числі:

податок на нерухоме майно, відмінне від земельної ділянки, сплачений юридичними особами, які є власниками об'єктів житлової нерухомості – 5,3 тис. грн.;

податок на нерухоме майно, відмінне від земельної ділянки, сплачений фізичними особами, які є власниками об'єктів житлової нерухомості – 14,2 тис. грн.;

податок на нерухоме майно, відмінне від земельної ділянки, сплачений фізичними особами, які є власниками об'єктів нежитлової нерухомості – 295,2 тис. грн.;

податок на нерухоме майно, відмінне від земельної ділянки, сплачений юридичними особами, які є власниками об'єктів нежитлової нерухомості – 51,2 тис. грн.;

земельний податок з юридичних осіб – 138,1 тис. грн.;

орендна плата з юридичних осіб – 3538,8 тис. грн.;

земельний податок з фізичних осіб – 1950,4 тис. грн.;

орендна плата з фізичних осіб – 634,2 тис. грн.;

єдиний податок – 6709,1 тис. грн.

Надходження на 2021 рік заплановані в сумі 13021,4 тис. грн., в тому числі:

податок на нерухоме майно, відмінне від земельної ділянки, сплачений юридичними особами, які є власниками об'єктів житлової нерухомості – 5,4 тис. грн.;

податок на нерухоме майно, відмінне від земельної ділянки, сплачений фізичними особами, які є власниками об'єктів житлової нерухомості – 14,0 тис. грн.;

податок на нерухоме майно, відмінне від земельної ділянки, сплачений фізичними особами, які є власниками об'єктів нежитлової нерухомості – 286,5 тис. грн.;

податок на нерухоме майно, відмінне від земельної ділянки, сплачений юридичними особами, які є власниками об'єктів нежитлової нерухомості – 47,9 тис. грн.;

земельний податок з юридичних осіб – 130,0 тис. грн.;

орендна плата з юридичних осіб – 3370,0 тис. грн.;

земельний податок з фізичних осіб – 1947,0 тис. грн.;

орендна плата з фізичних осіб – 625,0 тис. грн.;

єдиний податок – 6595,6 тис. грн.

За умови прийняття проєкту рішення «Про встановлення місцевих податків і зборів на території Михайло-Лукашівської сільської територіальної громади та податкових пільг зі сплати місцевих податків та зборів на 2022 рік», до бюджету сільської ради планується отримати коштів в розмірі не меншому ніж заплановано на 2021 рік. Прогнозний обсяг надходжень податку на 2021 та 2022 роки є розрахунковим і може змінюватися від чинників, на які неможливо вплинути (чисельність платників, обов'язковість сплати ними податку - виникнення податкового боргу). Це дасть можливість забезпечення виконання соціально важливих місцевих програм, фінансування бюджетної сфери в галузях освіти, культури, соціального захисту, житлово-комунального та дорожнього господарства, транспорту тощо.

Начальник фінансового відділу



Олена ШЕГЛОВА

**Аналіз регуляторного впливу проєкту
регуляторного акту «Про встановлення місцевих податків і зборів на
території Михайло-Лукашівської сільської територіальної громади та
податкових пільг зі сплати місцевих податків та зборів на 2022 рік»**

1. Визначення та аналіз проблеми

Законом України «Про місцеве самоврядування в Україні» та Податковим кодексом України повноваження щодо встановлення місцевих податків і зборів покладені на органи місцевого самоврядування.

Відповідно до п.12.3.4 статті 12 розділу I Податкового кодексу України визначено, що органи місцевого самоврядування приймають рішення про встановлення місцевих податків та зборів та офіційно оприлюднюють до 15 липня року, що передує бюджетному періоду, в якому планується їх застосування.

Даним проєктом рішення планується встановлення наступних місцевих податків і зборів:

- податок на нерухоме майно, відмінне від земельної ділянки;
- земельний податок;
- єдиний податок
- транспортний податок;
- туристичний збір.

Місцеві податки та збори зараховуються в повному обсязі до сільського бюджету та є його бюджетно-формуєчим джерелом, забезпечують дохідну частину бюджету, яка спрямовується на задоволення потреб територіальної громади.

Виходячи з вищевикладеного, з метою виконання вимог Податкового кодексу України, недопущення суперечливих ситуацій, забезпечення дохідної частини сільського бюджету, виконання соціально важливих програм, забезпечення фінансування закладів соціально-культурної сфери, сільська рада має прийняти рішення «Про встановлення місцевих податків і зборів на території Михайло-Лукашівської сільської територіальної громади та податкових пільг зі сплати місцевих податків та зборів на 2022 рік».

Причини виникнення проблеми

У разі неприйняття даного рішення відповідно до пункту 12.3.5 статті 12 Податкового кодексу України, такі податки до прийняття рішення справляються виходячи із норм Податкового кодексу із застосуванням їх мінімальних ставок, а плата за землю справляється із застосуванням ставок, які діяли до 31 грудня року, що передує бюджетному періоду, в якому планується застосування плати за землю та нерухомість, що в свою чергу значно зменшить дохідну частину сільського бюджету. Як наслідок не профінансуються ряд важливих для громади заходів.

Аналіз втрат сільського бюджету

з/п	Податки	У разі прийняття рішення про місцеві податки та збори на 2022 рік		У разі неприйняття рішення про місцеві податки та збори на 2022 рік		Відхилення +/-
		ставка, %/грн.	надходження, грн.	% ставка, грн.	надходження, грн.	
1	Податок на нерухоме майно, відмінне від земельної ділянки	від 0,5% до 0,8 % (розміру мінімальної заробітної плати за 1 кв.м)	519 200	0,5	399 380	-119 820
2	Земельний податок	від 0,03% до 12% від нормативної грошової оцінки	2 100 000	від 0,03% до 12% від нормативної грошової оцінки	2 100 000	0
3	Єдиний податок	від 10% до 15%	6 700 000	0	5 700 000	-1 000 000
4	Транспортний податок	25000,00 грн.	25 000	0	0	-25 000
5	Туристичний збір	0,2% до 2%	4 500	0	0	-4 500
РАЗОМ			9 348 700		8 199 380	- 1 149 320

Підтвердження важливості проблеми

Важливість проблеми при затвердженні місцевих податків і зборів полягає в необхідності наповнення місцевого бюджету та спрямування отриманих коштів від сплати податків на вирішення соціальних потреб територіальної громади та покращення інфраструктури населених пунктів.

Основні групи, на які проблема справляє вплив:

Групи(підгрупи)	Так	Ні
Громадяни	так	
Місцеве самоврядування	так	
Суб'єкти господарювання,	так	
У тому числі суб'єкти малого підприємництва	так	

Обґрунтування неможливості вирішення проблеми за допомогою ринкових механізмів

Застосування ринкових механізмів для вирішення вказаної проблеми не є можливим, оскільки відповідно до Податкового кодексу України органи місцевого самоврядування самостійно встановлюють і визначають порядок плати місцевих податків і зборів відповідно до переліку і в межах установлених граничних розмірів ставок.

Обґрунтування неможливості вирішення проблеми за допомогою діючих регуляторних актів

Зазначена проблема не може бути вирішена за допомогою діючих регуляторних актів так як згідно вимог Податкового кодексу України у разі, якщо сільська рада у термін не прийняла та не оприлюднила рішення про встановлення місцевих податків та зборів на наступний рік, такі податки справляються із застосуванням їх мінімальних ставок, а плата за землю справляється із застосуванням ставок, які діяли до 31 грудня року, що передує бюджетному періоду, в якому планується застосування плати за землю.

2. Цілі державного регулювання

Цілями державного регулювання є:

- 1) своєчасне наповнення сільського бюджету;
- 2) дотримання норм та вимог Податкового кодексу України;
- 3) збільшення надходжень до сільського бюджету за рахунок встановлених місцевих податків та зборів;
- 4) здійснення планування та прогнозування надходжень від місцевих податків та зборів при формуванні бюджету;
- 5) забезпечення необхідних надходжень до сільського бюджету з метою забезпечення належного фінансування соціально-важливих програм, закладів соціально-культурної сфери;
- 6) забезпечення відкритості процедури, прозорості дій органу місцевого самоврядування.

3. Визначення альтернативних способів досягнення цілей

1. Визначених альтернативних способів

Вид альтернативи	Опис альтернативи
Альтернатива 1 Відсутність регулювання	Залишити ситуацію без змін. Така альтернатива є непринятною в зв'язку з тим, що в даному випадку відповідно до пункту 12.3.5 статті 12 Податкового кодексу України, місцеві податки і збори сплачуються платником у порядку, встановленому Кодексом за мінімальними ставками, що не сприятиме наповненню

	бюджету в необхідних обсягах.
Альтернатива 2 Забезпечення регулювання	<p>Прийняття рішення Михайло-Лукашівською сільською радою «Про встановлення місцевих податків і зборів на території Михайло-Лукашівської сільської територіальної громади та податкових пільг зі сплати місцевих податків та зборів на 2022 рік».</p> <p>Цілі прийняття регуляторного акту будуть досягнуті повною мірою; прийняття рішення відповідає вимогам чинного законодавства, приводить ставки податків у відповідність до вимог Податкового кодексу України. Прийняття даного регуляторного акту забезпечить досягнення встановлених цілей, чітких та прозорих механізмів справляння та сплати місцевих податків та зборів на території сільської ради та відповідне наповнення сільського бюджету. Кошти, які надійдуть до бюджету сільської ради будуть спрямовані на соціально-економічний та культурний розвиток громади. Таким чином буде досягнута збалансованість інтересів громади та платників податків і зборів.</p>
Альтернатива 3 Встановлення максимальних ставок місцевих податків і зборів на 2022 рік	<p>За рахунок прийняття максимальних ставок надходження в бюджет сільської ради значно зростуть. Але така альтернатива є неприйнятною у зв'язку з тим, що є непосильною для платників податків та зборів, що може призвести до виникнення заборгованості по сплаті податків та зборів і як наслідок нарахування штрафних санкцій, пені та закриття суб'єктів господарювання. зменшення кількості робочих місць</p>

2. Оцінка вибраних альтернативних способів досягнення цілей

Оцінка впливу на сферу інтересів органу місцевого самоврядування

Таблиця вигод та витрат

Вид альтернативи	Вигоди	Витрати
Альтернатива 1	Відсутні	Невиконання вимог чинного законодавства. Втрати до сільського бюджету через застосування мінімальних ставок збору, як це передбачено статтею 12.3.5. розділу I Податкового кодексу України, зменшення надходжень до бюджету
Альтернатива 2	Збільшення надходжень до бюджету сільської ради. Забезпечення виконання норм Податкового кодексу України щодо встановлення органами місцевого самоврядування місцевих податків і зборів. Створення сприятливих можливостей для задоволення потреб громади.	Витрати пов'язані з підготовкою, оприлюдненням та прийняттям регуляторного акту
Альтернатива 3	Максимальне надходження коштів до сільського бюджету. Спрямування додаткових коштів на розвиток населених пунктів.	Витрати пов'язані з підготовкою та оприлюдненням прийнятого регуляторного акту.

Оцінка впливу на сферу інтересів громадян

Вид альтернативи	Вигоди	Витрати
Альтернатива 1	Відсутні	Витрати на сплату місцевих податків та зборів мінімальні
Альтернатива 2	Реалізація соціальних програм, зниження напруги у суспільстві	Витрати пов'язані зі сплатою земельного податку, податку на нерухоме майно, єдиного податку та туристичного збору визначатимуться в розмірах, встановлених сільською радою

Вид альтернативи	Вигоди	Витрати
Альтернатива 3	Максимальне надходження коштів до сільського бюджету. Спрямування додаткових коштів на розвиток населених пунктів.	Витрати пов'язані з підготовкою та оприлюдненням прийнятого регуляторного акту. Можливе згортання бізнесу через неспроможність сплачувати високі податки

Оцінка впливу на сферу інтересів суб'єктів господарювання Альтернатива 1

Показник	Великі	Середні	Малі	Разом
Кількість суб'єктів господарювання, що підпадають під дію регулювання, одиниць	0	26	79	105
Питома вага групи у загальній кількості, відсотків	0	24,8	75,2	100

Альтернатива 2

Показник	Великі	Середні	Малі	Разом
Кількість суб'єктів господарювання, що підпадають під дію регулювання, одиниць	0	26	79	105
Питома вага групи у загальній кількості, відсотків	0	24,8	75,2	100

Альтернатива 3

Показник	Великі	Середні	Малі	Разом
Кількість суб'єктів господарювання, що підпадають під дію регулювання, одиниць	0	26	79	105
Питома вага групи у загальній кількості, відсотків	0	24,8	75,2	100

Вид альтернативи	Вигоди	Витрати
Альтернатива 1	Сплата податків за мінімальними ставками	Витрати пов'язані лише із сплатою земельного податку
Альтернатива 2	Відкритість процедури, прозорість дій органу місцевого самоврядування, сплата податків і зборів за обґрунтованими ставками	Сплата податку за с встановленими ставками
Альтернатива 3	Відсутні	Надмірне податкове навантаження

Контрольний перелік питань для оцінки регуляторного впливу на конкуренцію

Категорія впливу	Відповідь	
	Так	Ні
А. Омежує або звужує коло постачальників. Такий наслідок може мати місце, якщо регуляторна пропозиція:		Ні
1. Надає суб'єкту господарювання виключні права на поставку товарів чи послуг;		Ні
2. Запроваджує режим ліцензування, надання дозволу або вимогу погодження підприємницької діяльності із органами влади;		Ні
3. Обмежує здатність окремих категорій підприємців постачати товари чи надавати послуги (звужує коло учасників ринку);		Ні
4. Значно підвищує вартість входження в ринок або виходу з нього;		Ні
5. Створює географічний бар'єр для постачання товарів, виконання робіт, надання послуг або інвестицій		Ні
Б. Обмежує здатність постачальників конкурувати Такий наслідок може мати місце, якщо регуляторна пропозиція:		Ні
1. Обмежує здатність підприємців визначати ціни на товари і послуги		Ні
2. Обмежує можливість постачальників рекламувати або здійснювати маркетинг їх товарів чи послуг		Ні
3. Встановлює стандарти якості, що надають необгрунтовану перевагу окремим постачальникам порівняно з іншими, або стандарти вищого рівня якості, ніж той, який обрали б окремі достатньо проінформовані споживачі;		Ні
4. Суттєво збільшує витрати окремих суб'єктів підприємств порівняно з іншими.		Ні
В. Зменшує мотивацію постачальників до активної конкуренції Такий наслідок може мати місце, якщо регуляторна пропозиція:		Ні
1. Запроваджує режим саморегулювання або спільного регулювання		Ні
2. Вимагає або заохочує публікувати інформацію про обсяги виробництва чи реалізації, ціни та витрати підприємств.		Ні
Г. Обмежує вибір та доступ споживачів до необхідної інформації. Такий наслідок може мати місце, якщо регуляторна пропозиція:		Ні
1. Обмежує здатність споживачів вирішувати, у кого купувати товар;		Ні
2. Знижує мобільність споживачів внаслідок підвищення прямих або непрямих витрат та заміну постачальника;		Ні
3. Суттєво обмежує та змінює інформацію, необхідну для прийняття раціонального рішення щодо придбання чи продажу товарів		Ні

4. Вибір найбільш оптимального альтернативного способу досягнення цілей

Рейтинг результативності(досягнення цілей під час вирішення проблеми)	Бал результативності (за чотирибальною системою)	Коментарі щодо присвоєного балу результативності
Альтернатива 1	1 – цілі прийняття регуляторного акту не можуть бути досягнуті	Проблема продовжує існувати, справляння місцевих податків і зборів будуть справлятися за мінімальними ставками, що приведе до втрат сільського бюджету, що в свою чергу призведе до погіршення соціально-економічної ситуації на території сільської ради
Альтернатива 2	4 – цілі прийняття регуляторного акту можуть бути досягнуті повною мірою	Прийняття рішення відповідає вимогам чинного законодавства, приводить ставки місцевих податків і зборів у відповідність до вимог Податкового кодексу України; забезпечить досягнення поставлених цілей та наповнення бюджету. Буде досягнута збалансованість інтересів громадян та платників податків і зборів
Альтернатива 3	2 – цілі прийняття регуляторного акту можуть бути досягнуті частково	Призведе до надмірного податкового навантаження та згорання бізнесу

Рейтинг результативності	Вигоди	Витрати	Обґрунтування відповідного місця альтернативи у рейтингу
Альтернатива 2	Держава: Збільшення надходжень до бюджету сільської ради; забезпечення виконання норм ПКУ щодо встановлення органами місцевого самоврядування місцевих податків і	Держава: Витрати пов'язані з підготовкою, оприлюдненням та прийняттям регуляторного акта. Існування ризику переходу малого підприємництва в «тінь».	Наповнення бюджету сільської ради, збереження суб'єктів господарювання та робочих місць

	<p>зборів; створення сприятливих фінансових можливостей для задоволення потреб громади.</p> <p>Громадяни: Реалізація соціальних програм, зниження напруги у суспільстві. Відкритість процедури, прозорість дій органу місцевого самоврядування, оплата податків і зборів за обгрунтованими ставками</p>	<p>Громадяни: Витрати пов'язані із сплатою земельного податку та податку на нерухоме майно</p> <p>Суб'єкти господарювання: Сплата податку за встановленими ставками</p>	
Альтернатива 3	<p>Держава: Максимальне надходження коштів до сільського бюджету. Спрямування додаткових коштів на розвиток громади.</p> <p>Громадяни: вирішення більшої кількості соціальних проблем громад.</p> <p>Суб'єкти господарювання: Відсутні</p>	<p>Держава: Витрати пов'язані з підготовкою, оприлюдненням, прийняттям регуляторного акту.</p> <p>Громадяни: Надмірне податкове навантаження по сплаті податку на нерухоме майно та земельного податку.</p> <p>Суб'єкти господарювання: Надмірне податкове навантаження</p>	Надмірне податкове навантаження, зменшення кількості робочих місць
Альтернатива 1	<p>Держава: відсутні;</p> <p>Громадяни: відсутні;</p> <p>Суб'єкти господарювання: Сплата податків за мінімальними ставками</p>	<p>Держава: Невиконання вимог чинного законодавства. Втрати до сільського бюджету через застосування мінімальних ставок збору, як це передбачено статтею 12.3.5. розділу 1 Податкового кодексу України, зменшення надходжень до бюджету сільської ради, що в свою чергу негативно вплине на соціально-економічне</p>	Проблема продовжує існувати справляння місцевих податків і зборів будуть справлятися за мінімальними ставками, що призведе значних втрат до бюджету, що в свою чергу не дозволить профінансувати заходи соціального, економічного, культурного

		становище сільської ради; Громадяни: Витрати лише на сплату земельного податку; Суб'єкти господарювання: Витрати пов'язані лише зі сплатою земельного податку та податку на нерухомість	розвитку покращення благоустрою території сільської ради
--	--	---	--

Рейтинг	Аргументи щодо переваги обраної альтернативи/причини відмови від альтернативи	Оцінка ризику зовнішніх чинників на дію запропонованого регуляторного акту
Альтернатива 2	Дана альтернатива є найбільш привабливою, оскільки до бюджету сільської ради надійдуть кошти від сплати податків і зборів, а податкове навантаження для платників не буде надмірне. Цілі прийняття проекту рішення «Про встановлення місцевих податків і зборів на території Михайло-Лукашівської сільської територіальної громади та податкових пільг зі сплати місцевих податків та зборів на 2022 рік» будуть досягнуті у повній мірі. Таким чином, прийняттям вказаного проекту регуляторного акту буде досягнуто балансу інтересів влади та платниками податків і зборів	Зміни до чинного законодавства, зокрема: <ul style="list-style-type: none"> - Податкового кодексу України; - Бюджетного кодексу України; - Земельного кодексу України; - Інші законодавчі акти.
Альтернатива 3	Цілі регулювання можуть бути досягнуті частково. Надмірне податкове навантаження на суб'єктів господарювання зменшить вигоди від збільшення дохідної частини місцевого бюджету, балансу інтересів досягнути не можливо.	Зміни до чинного законодавства, зокрема: <ul style="list-style-type: none"> - Податкового кодексу України; - Бюджетного кодексу України; - Земельного кодексу України; - Інші законодавчі акти.
Альтернатива 1	У разі неприйняття даного регуляторного акту, податки та збори справлятимуться по мінімальних ставках, що	Зміни до чинного законодавства, зокрема: <ul style="list-style-type: none"> - Податкового кодексу України;

	приведе до втрати дохідної частини бюджету і відповідно до виконання Програм розвитку. Вказана альтернатива є непринятною	Бюджетного кодексу України; Земельного кодексу України; Інші законодавчі акти.
--	---	--

Таким чином для реалізації обрано альтернативу 2 – встановлення економічно обґрунтованих розмірів ставок місцевих податків і зборів, щоб суб'єкти господарювання могли сплачувати податки, а бюджет наповнювався, що забезпечить фінансову основу самостійності органу місцевого самоврядування – Михайло-Лукашівської сільської ради.

5. Механізм та заходи, які забезпечать розв'язання визначеної проблеми

Запропоновані механізми регуляторного акту, за допомогою яких можна розв'язати проблему

Вказану вище проблему планується розв'язати шляхом затвердження рішення Михайло-Лукашівської сільської ради «Про встановлення місцевих податків і зборів на території Михайло-Лукашівської сільської територіальної громади та податкових пільг зі сплати місцевих податків та зборів на 2022 рік», яким передбачається встановити на території Михайло-Лукашівської сільської ради наступні податки і збори:

- 1) податок на нерухоме майно, відмінне від земельної ділянки;
- 2) земельний податок;
- 3) єдиний податок для фізичних осіб-підприємців;
- 4) транспортний податок;
- 5) туристичний збір.

Заходи, які мають здійснити органи влади для впровадження даного регуляторного акту

Для впровадження даного регуляторного акту необхідно здійснити такі організаційні заходи:

- 1) провести громадське слухання з керівниками, спеціалістами виконавчого комітету сільської ради, суб'єктами господарювання
- 2) забезпечити інформування громадськості про регуляторний акт шляхом його оприлюднення в засобах масової інформації, на офіційному веб-сайті сільської ради
- 3) підготувати експертного висновку постійної комісії щодо відповідності проекту рішення вимогам ст. 4, 8 Закону Країни «Про засади державної регуляторної політики у сфері господарської діяльності».
- 4) отримати пропозиції по удосконаленню даного регуляторного акту від Державної регуляторної служби України
- 5) прийняти рішення на засіданні сесії сільської ради.

6. Оцінка виконання вимог регуляторного акту залежно від ресурсів, якими розпоряджаються органи виконавчої влади чи органи місцевого самоврядування, фізичні та юридичні особи, які повинні впроваджувати або виконувати ці вимоги

Питома вага суб'єктів малого підприємництва(малих та мікропідприємств разом) у загальній кількості суб'єктів господарювання, на яких поширюється регулювання для суб'єктів малого підприємництва здійснено згідно з додатком 4 до Методики проведення аналізу впливу регуляторного акту (Тест малого підприємництва). Додаток 2.

7. Обґрунтування запропонованого строку дії регуляторного акту

Запропонований термін дії акту один рік.

Відповідно до норм Податкового кодексу України даний регуляторний акт приймається щороку.

Регуляторний акт набирає чинності з 01 січня 2022 року, у разі його прийняття та оприлюднення до 15 липня 2021 року.

8. Показники результативності регуляторного акту

Досягнення цілі державного регулювання, задля якого пропонується акт, може бути охарактеризовано наступними кількісними та якісними показниками, значення яких має змінитися за вимірюваний період:

№	Назва показника	Одиниця виміру	Очікуваний розмір надходжень до місцевого бюджету у 2022 році
1	Розмір надходжень до місцевого бюджету, пов'язаних з дією акту	грн	9 348 700
2	Кількість суб'єктів господарювання та /або фізичних осіб, на яких поширюється дія акту	од	105
3	Розмір коштів, що витратимуться суб'єктами господарювання та /або фізичними особами, пов'язаними з виконанням вимог акту	грн	9 348 700
4	Час, що витратиметься суб'єктами господарювання та/або фізичними особами, пов'язаними з виконанням вимог акту, на одного суб'єкта	год	20
5	Рівень проінформованості суб'єктів господарювання та /або фізичних осіб з основними положеннями акта	%	100

9. Заходи відстеження результативності акту

Базове відстеження результативності регуляторного акту буде проведено до дня набрання чинності регуляторного акту.

Повторне відстеження результативності дії регуляторного акту буде здійснюватись через рік з дня набрання чинності регуляторного акту.

Метод відстеження результативності: статистичний, на основі статистичних даних.

Зауваження та пропозиції приймаються розробниками проекту регуляторного акту виконавчим комітетом Михайло-Лукашівської сільської ради протягом 30 днів з дня оприлюднення:

- на поштову адресу: 70042 вул. Космічна, 8 с. Михайло-Лукашеве Запорізького району Запорізької області;
- на електронну адресу: mlukasheve@ukr.net.

Сільський голова



Олена БАЙДУКОВА

Начальник фінансового відділу



Олена ЩЕГЛОВА

Додаток 1
до аналізу регуляторного впливу

ВИТРАТИ
на одного суб'єкта господарювання великого і середнього підприємництва, які виникають внаслідок дії регуляторного акту

Таблиця 1

№	Витрати	На 2022 рік
Оцінка «прямих» витрат суб'єктів великого й середнього підприємництва на виконання регулювання		
1	Витрати на придбання основних фондів, обладнання та приладів, сервісне обслуговування, навчання/підвищення кваліфікації персоналу тощо, грн.	Цей податок не є новим і не передбачає витрат на придбання основних фондів, обладнання та приладів, сервісне обслуговування, навчання/підвищення кваліфікації персоналу тощо
2	Витрати на отримання адміністративних послуг (дозволів, ліцензій, сертифікатів, атестатів, погоджень, висновків, проведення незалежних/ обов'язкових експертиз, сертифікації, атестації тощо) та інших послуг (проведення наукових, інших експертиз, страхування тощо), грн.	Податок не є новим, додаткових витрат не передбачено
3	Витрати на оборотні активи (матеріали, канцелярські товари тощо), грн.	Податок не є новим, додаткових витрат не передбачено
4	Витрати, пов'язані з наймом додаткового персоналу, грн.	Податок не є новим, додаткових витрат не передбачено
5	Кількість суб'єктів господарювання великого й середнього підприємництва, на які буде поширено регулювання, одиниць*	26
6	Сума податків та зборів, грн.	6 000 000
7	Сумарні витрати суб'єктів великого й середнього підприємництва, на виконання регулювання (вартість регулювання) /сума рядків 1 + 2 + 3 + 4 + 6/, грн.	6 000 000
Оцінка вартості адміністративних процедур суб'єктів великого й середнього підприємництва щодо виконання регулювання та звітування		
8	Процедури отримання первинної інформації про вимоги регулювання: Формула: 15 витрати часу на отримання інформації про регулювання X вартість часу суб'єкта підприємництва (заробітна плата) 0,1 год. ** x 40,36 грн. ** (мінімальна зарплата 6700,00 грн. : 1669 год. у місяць) = 4,04 грн.	4,04
9	Процедура організації виконання вимог регулювання	Цей податок не є новим та не передбачає витрат на організацію виконання вимог регулювання
10	Витрати на оборотні активи (матеріали, канцелярські товари	Податок не є новим.

	тощо), грн.	додаткових витрат не передбачено
11	Процедура офіційного подання юридичними особами декларації зі сплати податку контролюючому органу: - витрати часу з підготовки та подання декларації = 0,2 год. * x 40,36 грн. ** (мінімальна зарплата 6700,00 грн.: 166 год. у місяць) = 8,07 грн.	8,07
12	Інші процедури	Не передбачено
13	РАЗОМ (сума рядків: 8 + 9 + 10+11 + 12), грн.	12,11
14	Кількість суб'єктів господарювання великого й середнього підприємства, на які буде поширено регулювання, одиниць	26
15	Сумарні витрати суб'єктів великого й середнього підприємства на виконання регулювання (вартість регулювання) (рядок 13 x рядок 14), грн.	315
16	РАЗОМ (сума рядків: 7 + 15), грн.	6 000 315

*Відповідно до пунктів 1, 3, 6, карти 11 міжгалузевих нормативів чисельності працівників бухгалтерського обліку (Наказ Міністерства праці і соціальної політики України від 26 вересня 2003 року №269 «Міжгалузеві нормативи чисельності працівників бухгалтерського обліку»).

** Для розрахунку використовується орієнтований мінімальний розмір заробітної плати, що у 2022 році становить 6700 грн. (прогнозований розмір мінімальної заробітної плати в залежності від темпу росту у 2022 - 6700 грн. (лист Міністерства фінансів України від 13.08.2020 № 05110-14-6/25074)). Середнє значення робочих годин на місяць: $1987/12=166$ ч. Розрахунок вартості 1 робочого часу суб'єкта малого підприємства: $6700,00:166=40,36$ грн.

*** Податок не є новим, суб'єкти господарювання ознайомлені з вимогами Кодексу та сплачують податок вже не один рік. Тому витрати часу на виконання вимог регулювання становлять 0,3 год. Розрахунок відповідних витрат на одного суб'єкта господарювання.

Таблиця 2

Вид витрат	2022 рік
Витрати на придбання основних фондів, обладнання та приладів, сервісне обслуговування, навчання/ підвищення кваліфікації персоналу тощо	Цей податок не є новим та не передбачає витрат на придбання основних фондів, обладнання та приладів, сервісне обслуговування, навчання/підвищення кваліфікації персоналу тощо

Таблиця 3

Вид витрат	Витрати на проходження відповідних процедур (витрати часу, на експертизи тощо)	Витрати безпосередньо на отримання дозволів, ліцензій, сертифікатів, страхових полісів	Разом на 2022 рік
Витрати на отримання адміністративних послуг (дозволів, ліцензій, сертифікатів, атестатів, погоджень, висновків, проведення незалежних/обов'язкових експертиз, сертифікації, атестації тощо) та інших послуг (проведення	Податок не є новим, додаткових витрат не передбачено	Податок не є новим, додаткових витрат не передбачено	Податок не є новим, додаткових витрат не передбачено

наукових, інших експертиз, страхування тощо)			
--	--	--	--

Таблиця 4

Вид витрат	2022 рік
Витрати на оборотні активи (матеріали, канцелярські товари тощо)	Додаткових витрат не передбачено

Таблиця 5

Вид витрат	2022 рік
Витрати, пов'язані з наймом додаткового персоналу	Додаткових витрат не передбачено

Таблиця 5

Вид витрат	Витрати часу на ознайомлення з вимогами державного регулювання, год.	Витрати на оплату часу на ознайомлення з вимогами державного регулювання, грн.	Разом на 2022 рік
Витрати, пов'язані з отриманням первинної інформації про вимоги регулювання*, грн. 40,36 грн. = (6700,00 грн.** (мінімальна зарплата): 166 год. у місяць); 0,1 год. x 40,36 грн. = 4,04 грн.	0,1	40,36	4,04
Витрати, пов'язані з процедурою офіційного подання юридичними особами декларації зі сплати податку контролюючому органу, грн.;* 40,36 грн. = (6700,00 грн.** (мінімальна зарплата) : 166 год. у місяць); 0,2 год. x 40,36 грн. = 8,07 грн.	0,2	40,36	8,07

*Вартість витрат, пов'язаних з ознайомленням з вимогами державного регулювання, визначається шляхом множення фактичних витрат часу персоналу на заробітну плату спеціаліста відповідної кваліфікації.

** Для розрахунку витрат використовується орієнтовний мінімальний розмір заробітної плати 6700 грн. (прогнозний розмір мінімальної заробітної плати в залежності від темпу росту у

2022 - 6700 грн. (лист Міністерства фінансів України від 13.08.2020 № 05110-14-6/25074)) у погодинному розмірі - 6700грн./166 год. = 40,36 грн./год.

БЮДЖЕТНІ ВИТРАТИ на адміністрування регулювання для суб'єктів великого й середнього підприємництва

Державне регулювання рішення не передбачає утворення нового державного органу (або нового структурного підрозділу діючого органу). Орган, для якого здійснюється розрахунок вартості адміністрування регулювання - Головне управління ДПС у Запорізькій області.

Вартість планових витрат часу на процедуру, співробітника органу державної влади відповідної категорії (заробітна плата), оцінка кількості процедур за рік, що припадають на одного суб'єкта, кількості суб'єктів, що підпадають під дію процедури регулювання, витрати на адміністрування регулювання розраховано відповідно до даних, наданих Головного управління ДПС у Запорізькій області. (

Вартість 1 години роботи спеціаліста відповідної кваліфікації складає 40,36 грн. = мінімальна заробітна плата (6700,00 грн.): кількість робочого часу за 1 місяць /166 годин/).

№ з/п	Процедура регулювання суб'єктів великого та середнього підприємництва (розрахунок на одного типового суб'єкта господарювання малого підприємництва)	Планові витрати часу на процедуру, годин	Вартість часу співробітника органу державної влади відповідної категорії (заробітна плата) грн./годин	Оцінка кількості процедур за рік, що припадають на одного суб'єкта	Оцінка кількості суб'єктів, що підпадають під дію процедури регулювання	Витрати на адміністрування регулювання * за рік, грн.
1	Облік суб'єктів господарювання, що перебувають у сфері регулювання	0,2**	40,36	1	0****	0
2	Поточний контроль за суб'єктом господарювання, що перебуває у сфері регулювання, у тому числі: камеральний	0,2	40,36	1	26	34,07
3	Підготовка, затвердження та опрацювання одного окремого	0,5	40,36	1	1	20,18

	акту про порушення вимог регулювання (оскільки не може бути 100% порушень, беремо 5% платників фізичних осіб)					
4	Реалізація одного окремого рішення щодо порушення вимог регулювання (оскільки не може бути 100% порушень, беремо 5% платників-фізичних осіб)	0,2	40,36	1	1	8,07
5	Оскарження одного окремого рішення суб'єктами господарювання (усі порушники не будуть оскаржувати рішення, беремо 50% від загальної кількості платників, передбачених п. 3)	0,5	40,36	1	13	33,18
6	Підготовка звітності за результатами регулювання	0,1	40,36	1	26	66,46
7	РАЗОМ (рядок 1 + 2 + 3 + 4 + 5 + 6)	x	x	x	x	161,96

* Вартість витрат, пов'язаних з адмініструванням процесу регулювання державними органами, визначається шляхом множення фактичних витрат часу персоналу на заробітну плату спеціаліста відповідної кваліфікації та на кількість суб'єктів, що підпадають під дію процедури регулювання і на кількість процедур за рік.

** Відповідно до пунктів 1, 3, 6 карти 11 міжгалузевих нормативів чисельності працівників бухгалтерського обліку (Наказ Міністерства праці і соціальної політики

України від 26 вересня 2003 року №269 «Міжгалузеві нормативи чисельності працівників бухгалтерського обліку»).

*** 2022 році становить 6700 грн. (прогнозний розмір мінімальної заробітної плати в залежності від темпу росту у 2022 - 6700 грн. (лист Міністерства фінансів України від 13.08.2020№ 05110-14-6/25074)).

**** Податки та збори не є новими, контролюючими органами вже не один рік ведеться облік платників податків. Тому, розраховано витрати розміру коштів та часу на реєстрацію тільки нових платників податку (прогнозовано - 0 осіб).

Під час проведення оцінки впливу на сферу інтересів суб'єктів господарювання великого й середнього підприємництва окремо кількісно визначено витрати, що будуть виникати внаслідок дії регуляторного акту при здійсненні адміністративних процедур щодо виконання регулювання та звітування.

Сумарні витрати за альтернативами	Сума витрат, грн.
Альтернатива 1. Сумарні витрати для суб'єктів господарювання великого й середнього підприємництва	Відсутні
Альтернатива 2. Сумарні витрати для суб'єктів господарювання великого й середнього підприємництва (пункт 16 таблиці 1 «Витрати на одного суб'єкта господарювання великого й середнього підприємництва, які виникають внаслідок дії регуляторного акту додатка І до аналізу регуляторного впливу до проекту регуляторного акту - рішення сільської ради «Про встановлення місцевих податків і зборів на території Михайло-Лукашівської сільської територіальної громади та податкових пільг зі сплати місцевих податків та зборів на 2022 рік»)	6 000 477
Альтернатива 3. Сумарні витрати для суб'єктів господарювання великого й середнього підприємництва (пункт 16 таблиці 1 «Витрати на одного суб'єкта господарювання великого й середнього підприємництва, які виникають внаслідок дії регуляторного акту» додатка І до аналізу регуляторного впливу до проекту регуляторного акту - рішення сільської ради «Про встановлення місцевих податків і зборів на території Михайло-Лукашівської сільської територіальної громади та податкових пільг зі сплати місцевих податків та зборів на 2022 рік»)	6 000 477

Витрати суб'єктів господарювання великого й середнього підприємства, що виникають внаслідок дії регуляторного акту, не будуть відрізнятися з урахуванням альтернатив, оскільки земельний податок не є новим. Запропоновані розміри ставок податку забезпечать виконання соціально важливих сільських програм, фінансування бюджетної сфери в галузях освіти, охорони здоров'я, соціального захисту, житлово-комунального та дорожнього господарства, транспорту тощо.

Сільський голова



Олена БАЙДУКОВА

Начальник фінансового відділу



Олена ЩЕГЛОВА

ТЕСТ

малого підприємства (М-тест)

1. Консультації з представниками мікро - та малого підприємства щодо оцінки впливу регулювання

Консультації щодо визначення впливу запропонованого регулювання на суб'єктів малого підприємства та визначення детального переліку процедур, виконання яких необхідно для здійснення регулювання, проведено розробником у період з лютого по травень 2021 року.

№	Вид консультації (публічні консультації, круглі столи, наради, робочі зустрічі тощо), інтернет – консультації прями (інтернет-форуми, соціальні мережі тощо), запити до підприємців, експертів, науковців тощо)	Кількість учасників консультацій, осіб	Основні результати консультацій (опис)
1	Запити до підприємців, консультації із спеціалістами Вільнянського управління ГУ ДФС у Запорізькій області, депутатській корпус Михайло-Лукашівської сільської ради	35	Проведено оцінку впливу регуляторного акту на діяльність суб'єктів господарювання

2. Вимірювання впливу регулювання на суб'єктів малого підприємництва (мікро- та малі)

Кількість суб'єктів малого підприємства, на яких поширюється регулювання: 79 одиниці.

Питома вага суб'єктів малого та мікропідприємств у загальній кількості суб'єктів господарювання, на яких проблема справляє вплив 75,2%.

3. Розрахунок витрат суб'єктів малого підприємництва на виконання вимог регулювання

грн.

№	Найменування оцінки	На 2022 рік
1	Придбання необхідного обладнання (пристроїв, машин, механізмів) фондів, сервісного обслуговування, навчання/ підвищення кваліфікації персоналу тощо,	Ці податки та збори не є новими і не передбачають витрат на

	грн.	придбання основних фондів, обладнання та приладів, сервісного обслуговування, навчання/ підвищення кваліфікації персоналу тощо.
2	Витрати на отримання адміністративних послуг (дозволів, ліцензій, сертифікатів, атестатів, погоджень, висновків, проведення незалежних/ обов'язкових експертиз, сертифікації, атестації тощо) та інших послуг (проведення наукових, інших експертиз, страхування тощо), грн.	Податки та збори не є новими, додаткових витрат не передбачено
3	Витрати на оборотні активи (матеріали, канцелярські товари тощо), грн.	Податки та збори не є новими, додаткових витрат не передбачено
4	Витрати, пов'язані з наймом додаткового персоналу, грн.	Податки та збори не є новими, додаткових витрат не передбачено
5	Кількість суб'єктів господарювання малого підприємництва, на яких буде поширено регулювання, одиниць:	79
6	Загальна сума податків та зборів, грн.	1 400 000
7	Сумарні витрати суб'єктів малого господарювання підприємництва, на виконання регулювання (вартість регулювання) /сума рядків 1 + 2 + 3 + 4 + 6/, грн.**	1 400 000
Оцінка вартості адміністративних процедур суб'єктів малого підприємництва щодо виконання регулювання та звітування		
8	Процедури отримання первинної інформації про вимоги регулювання: Формула: витрати часу на отримання інформації про регулювання X вартість часу суб'єкта малого підприємництва (заробітна плата) 0,1 год.*** x 40,36 грн. ****(мінімальна зарплата 6700,00 грн.: 166 год. у місяць) = 4,04 грн.	4,04
9	Процедура організації виконання вимог регулювання	Ці податки та збори не є новими та не передбачають витрат на організацію виконання вимог регулювання
10	Витрати на оборотні активи (матеріали, канцелярські товари тощо), грн	Податок не є новим, додаткових витрат не передбачено
11	Процедура офіційного подання юридичними особами декларації зі сплати податку контролюючому органу : - витрати часу з підготовки та подання декларації = 0,2 год.*** x 40,36 грн.**** (мінімальна зарплата 6700,00 грн.: 166 год. у місяць) = 8,07 грн.	8,07
12	Інші процедури	Не передбачено
13	РАЗОМ (сума рядків: 8 + 9 + 10+11 +12), грн.	12,11
14	Кількість суб'єктів господарювання малого підприємництва, на яких буде поширено регулювання,	79

	одиниць:	
15	Сумарні витрати суб'єктів малого господарювання підприємництва, на виконання регулювання (вартість регулювання) (рядок 13 x рядок 14), грн.:	957
16	РАЗОМ (сума рядків: 7 +15), грн.	1 400 957

*** Відповідно до пунктів 1, 3, 6, карти 11 міжгалузевих нормативів чисельності працівників бухгалтерського обліку (Наказ Міністерства праці і соціальної політики України від 26 вересня 2003 року № 269 «Міжгалузеві нормативи чисельності працівників бухгалтерського обліку»).

**** Норма робочого часу на 2022 рік становить при 40-годинному робочому тижні 1987 годин. Для розрахунку використовується орієнтований мінімальний розмір заробітної плати, що у 2022 році становить 6700 грн. (прогнозний розмір мінімальної заробітної плати в залежності від темпу росту у 2022 — 6700 грн. (лист Міністерства фінансів України від 13.08.2020 № 05110-14-6/25074)).

Середнє значення робочих годин на місяць: $1987/12=166$ ч.

Розрахунок вартості 1 робочого часу суб'єкта малого підприємства: $6700,00:166=40,36$ грн.

Податок не є новим, суб'єкти господарювання ознайомлені з вимогами Кодексу та сплачують податок вже не один рік. Тому витрати часу на виконання вимог регулювання становлять 0,3 год.

БЮДЖЕТНІ ВИТРАТИ

на адміністрування регулювання для суб'єктів малого і мікропідприємства

Державне регулювання рішення не передбачає утворення нового державного органу (або нового структурного підрозділу діючого органу).

Орган, для якого здійснюється розрахунок вартості адміністрування регулювання, - Головне управління ДПС у Запорізькій області.

Вартість планових витрат часу на процедуру, співробітника органу державної влади відповідної категорії (заробітна плата), оцінка кількості процедур за рік, що припадають на одного суб'єкта, кількості суб'єктів, що підпадають під дію процедури регулювання, витрати на адміністрування регулювання розраховано відповідно до даних, наданих Головним управлінням ДПС у Запорізькій області.

Вартість 1 години роботи спеціаліста відповідної кваліфікації складає 40,36 грн. = мінімальна заробітна плата (6700,00 грн.): кількість робочого часу за 1 місяць /166 годин/.

№ з/п	Процедура регулювання суб'єктів малого підприємництва (розрахунок на одного типового суб'єкта господарювання малого підприємства)	Планові витрати часу на процедуру, годин	Вартість часу співробітника органу державної влади відповідної категорії (заробітна плата) грн./годин	Оцінка кількості процедур за рік, що припадають на одного суб'єкта	Оцінка кількості суб'єктів, що підпадають під дію процедури регулювання	Витрати на адміністрування регулювання* за рік, грн.
1	Облік суб'єктів господарювання що перебувають у сфері регулювання	0,2**	40,36	1	0****	0

2	Поточний контроль за суб'єктом господарювання, що перебуває у сфері регулювання, у тому числі: камеральний	0,2	40,36	1	79	637,69
3	Підготовка, затвердження та опрацювання одного окремого акту про порушення вимог регулювання (оскільки не може бути 100% порушень, беремо 5% платників фізичних осіб)	0,5	40,36	1	4	80,72
4	Реалізація одного окремого рішення щодо порушення вимог регулювання (оскільки не може бути 100% порушень, беремо 5% платників-фізичних осіб)	0,2	40,36	1	4	32,29
5	Оскарження одного окремого рішення суб'єктами господарювання (усі порушники не будуть оскаржувати рішення, беремо 50% від загальної кількості платників, передбачених п. 3)	0,5	40,36	1	39	787,02
6	Підготовка звітності за	0,1	40,36	1	79	318,84

	результатами регулювання					
7	РАЗОМ (рядок 1 + 2 + 3 + 4 + 5 + 6)	x	x	x	x	1856,56

* Вартість витрат, пов'язаних з адмініструванням процесу регулювання державними органами, визначається шляхом множення фактичних витрат часу персоналу на заробітну плату спеціаліста відповідної кваліфікації та на кількість суб'єктів, що підпадають під дію процедури регулювання і на кількість процедур за рік.

** Відповідно до пунктів 1, 3, 6 карти 11 міжгалузевих нормативів чисельності працівників бухгалтерського обліку (Наказ Міністерства праці і соціальної політики України від 26 вересня 2003 року №269 «Міжгалузеві нормативи чисельності працівників бухгалтерського обліку»).

*** 2022 році становить 6700 грн. (прогнозний розмір мінімальної заробітної плати в залежності від темпу росту у 2022 - 6700 грн. (лист Міністерства фінансів України від 13.08.2020 № 05110-14-6/25074)).

**** Податки та збори не є новими, контролюючими органами вже не один рік ведеться облік платників податків. Тому, розраховано витрати розміру коштів та часу на реєстрацію тільки нових платників податку (прогнозовано - 0 осіб).

4. Розрахунок сумарних витрат суб'єктів малого підприємництва, що виникають на виконання вимог регулювання

№ з/п	Показник	Перший рік регулювання (стартовий), грн.
1	Оцінка «прямих» витрат суб'єктів малого підприємництва на виконання регулювання, грн.	1 400 000
2	Оцінка вартості адміністративних процедур для суб'єктів малого підприємництва щодо виконання регулювання та звітування, грн.	957
3	Сумарні витрати малого підприємництва на виконання запланованого регулювання (рядок 1+рядок 2), грн.	1 400 957
4	Бюджетні витрати на адміністрування регулювання суб'єктів малого підприємництва, грн.	1 857
5	Сумарні витрати на виконання запланованого регулювання (рядок 3 + рядок 4), грн	1 402 814

5. Розроблення коригуючих (пом'якшувальних) заходів для малого підприємництва щодо запропонованого регулювання

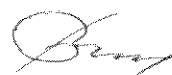
Податковим кодексом України визначаються об'єкт, база оподаткування, податковий період, порядки обчислення сум податків та зборів, обчислення сум податків та зборів в разі зміни власника/користувача об'єкта оподаткування, строк, порядок сплати податків та зборів та інші його

обов'язкові елементи й повноваження органів місцевого самоврядування щодо його встановлення.

Ці податки та збори не є новими. Запропоновані розміри ставок податків та зборів забезпечать виконання соціально важливих сільських цільових програм, фінансування бюджетної сфери в галузях освіти, охорони здоров'я, соціального захисту, житлово-комунального та дорожнього господарства, транспорту тощо.

З метою зменшення часу, необхідного для ознайомлення з актом, акт буде розміщено у вільному доступі на офіційному вебсайті Михайло-Лукашівської сільської ради. Це дозволить скоротити час, необхідний для ознайомлення суб'єктів господарювання з актом орієнтовно на 10%, що в свою чергу скоротить витрати малого підприємництва.

Сільський голова



Олена БАЙДУКОВА

Начальник фінансового відділу



Олена ЩЕГЛОВА

ЕКСПЕРТНИЙ ВИСНОВОК

постійної комісії Михайло-Лукашівської сільської ради з питань фінансів, бюджету, планування, соціально – економічного розвитку, інвестицій та міжнародного співробітництва, регуляторної політики до проєкту рішення Михайло-Лукашівської сільської ради «Про встановлення місцевих податків і зборів на території Михайло-Лукашівської сільської територіальної громади та податкових пільг зі сплати місцевих податків та зборів на 2022 рік»

Постійна комісія Михайло-Лукашівської сільської ради з питань фінансів, бюджету, планування, соціально – економічного розвитку, інвестицій та міжнародного співробітництва, регуляторної політики (надалі – Постійна комісія), керуючись статтями 4, 8, 34 Закону України «Про засади державної регуляторної політики у сфері господарської діяльності», розглянула проєкт рішення Михайло-Лукашівської сільської ради «Про встановлення місцевих податків і зборів на території Михайло-Лукашівської сільської територіальної громади та податкових пільг зі сплати місцевих податків та зборів на 2022 рік» та встановила наступне.

Розробником регуляторного акту є фінансовий відділ Михайло-Лукашівської сільської ради. Проєкт рішення підготовлено на підставі Закону України «Про місцеве самоврядування в Україні», на виконання вимог Податкового кодексу України, Земельного кодексу України, Закону України «Про землеустрій», Закону України «Про оцінку земель».

Проєкт регуляторного акту - рішення «Про встановлення місцевих податків і зборів на території Михайло-Лукашівської сільської територіальної громади та податкових пільг зі сплати місцевих податків та зборів на 2022 рік» відповідає принципам державної регуляторної політики у сфері господарської діяльності», зокрема:

Принцип державної регуляторної політики	Яким чином забезпечено дотримання принципу під час обробки проєкту регуляторного акту
Доцільність-обґрунтована	Дотримання принципу доцільності забезпечено шляхом визначення та аналізу проблеми, яку пропонується розв'язати шляхом прийняття регуляторного акту та надана оцінка важливості проблеми, яка ним вирішується
Адекватність - обґрунтована	Дотримання принципу адекватності забезпечено шляхом встановлення регуляторним актом адекватних ставок місцевих податків на території Михайло-Лукашівської сільської ради, що відповідають рівню соціально-економічного розвитку сіл та запровадження яких відповідає вимогам у вирішенні існуючої проблеми.
Ефективність - обґрунтована	Дотримання принципу ефективності забезпечено шляхом запровадження регулювання, що дозволить отримати

	максимально можливі позитивні результати за рахунок мінімально необхідних витрат ресурсів фізичних та юридичних осіб, органу місцевого самоврядування та мешканців населених пунктів сільської ради.
Збалансованість - дотримано	Дотримання принципу збалансованості забезпечено шляхом розробки проекту регуляторного акту, який забезпечує баланс інтересів юридичних, фізичних осіб, громадян і держави: 1) юридичним особам – право здійснювати господарську діяльність на території сільської ради; 2) мешканцям - покращення рівня життя та соціального забезпечення населення на основі створення сприятливих умов для розвитку населених пунктів; 3) сільській раді – отримання надходжень від сплати податків на розвиток території сільської ради.
Передбачуваність – дотримано	Шляхом дотримання норм державного законодавства у сфері регуляторної діяльності, а саме розроблення аналізу регуляторного впливу
Прозорість та врахування громадської думки - дотримано	Відкритість для фізичних, юридичних осіб та їх об'єднань, дій Михайло-Лукашівської сільської ради, як регуляторного органу, на всіх етапах його регуляторної діяльності, обов'язковий розгляд регуляторним органом ініціатив, зауважень та пропозицій, наданих у встановленому законом порядку фізичними, юридичними особами та їх об'єднаннями, обов'язковість і своєчасність доведення прийнятих регуляторних актів до відома всіх суб'єктів господарювання, інформування громадськості про здійснення регуляторної діяльності

Проект регуляторного акту – рішення Михайло-Лукашівської сільської ради «Про встановлення місцевих податків і зборів на території Михайло-Лукашівської сільської територіальної громади та податкових пільг зі сплати місцевих податків та зборів на 2022 рік» відповідає вимогам ст.8 Закону України «Про засади державної регуляторної політики у сфері господарської діяльності» щодо підготовки аналізу регуляторного впливу з:

- визначення та проведення аналізу проблеми, яку пропонується розв'язати шляхом державного регулювання господарських відносин, а також оцінки важливості проблеми;
- обґрунтування, чому визначена проблема не може бути розв'язана за допомогою ринкових методів і потребує державного регулювання;
- обґрунтування, чому визначена проблема не може бути розв'язана за допомогою діючих регуляторних актів та розгляду можливості внесення змін до них;

- визначення очікуваних результатів прийняття запропонованого регуляторного акту, у тому числі здійснення розрахунку очікуваних витрат та вигоди суб'єктів господарювання, громадян, держави внаслідок дії регуляторного акту;
- визначення цілі державного регулювання;
- визначення та оцінка усіх прийнятих альтернативних способів досягнення поставлених цілей, у тому числі і тих з них, які не передбачають безпосереднього державного регулювання господарських відносин;
- аргументування переваг обраного способу досягнення поставлених цілей, списку механізмів, які забезпечать розв'язання визначеної проблеми шляхом прийняття запропонованого регуляторного акту;
- обґрунтування можливості досягнення цілей у разі прийняття запропонованого регуляторного акту;
- доведення, що досягнення запропонованим регуляторним актом встановлених цілей є можливим з найменшими витратами для суб'єктів господарювання, громадян т держави;
- доведення, що вигоди, які виникатимуть внаслідок дії запропонованого регуляторного акту, виправдовують відповідні витрати у випадку, якщо витрати та/або вигоди не можуть бути кількісно визначені;
- оцінки ризику впливу зовнішніх чинників на дію запропонованого регуляторного акту
- обґрунтування запропонованого строку чинності регуляторного акту;
- визначення показників результативності регуляторного акту;
- визначення заходів, за допомогою яких буде здійснюватися відстеження результативності регуляторного акту в разі його прийняття.

Узагальнений висновок

Проаналізувавши запропонований проєкт регуляторного акту постійна комісія сільської ради вважає, що проєкт регуляторного акту – проєкт рішення Михайло-Лукашівської сільської ради «Про встановлення місцевих податків і зборів на території Михайло-Лукашівської сільської територіальної громади та податкових пільг зі сплати місцевих податків та зборів на 2022 рік» та аналіз його регуляторного впливу відповідають вимогам статей 4 та 8 Закону України «Про засади державної регуляторної політики у сфері господарської діяльності». Даний проєкт регуляторного акту може бути внесений на розгляд сесії сільської ради, введення його в дію надасть можливість:

для Михайло-Лукашівської сільської ради – забезпечити приведення у відповідність до вимог чинного законодавства нормативних актів сільської ради щодо встановлення ставок податків і зборів на території Михайло-Лукашівської сільської ради, створення позитивного іміджу влади та забезпечення інтересів громади;

для органів ДПС та платників податків і збрів – застосування у роботі нормативних актів сільської ради з питань оподаткування, які відповідають вимогам чинного законодавства.

Голова постійної комісії
Михайло-Лукашівської сільської ради
з питань фінансів, бюджету,
планування, соціально – економічного розвитку,
інвестицій та міжнародного співробітництва,
регуляторної політики



Надія МИКИТУХА

ЕКСПЕРТНИЙ ВИСНОВОК

постійної комісії Михайло-Лукашівської сільської ради з питань фінансів, бюджету, планування, соціально – економічного розвитку, інвестицій та міжнародного співробітництва, регуляторної політики до проєкту рішення Михайло-Лукашівської сільської ради «Про встановлення місцевих податків і зборів на території Михайло-Лукашівської сільської територіальної громади та податкових пільг зі сплати місцевих податків та зборів на 2022 рік»

Постійна комісія Михайло-Лукашівської сільської ради з питань фінансів, бюджету, планування, соціально – економічного розвитку, інвестицій та міжнародного співробітництва, регуляторної політики (надалі – Постійна комісія), керуючись статтями 4, 8, 34 Закону України «Про засади державної регуляторної політики у сфері господарської діяльності», розглянула проєкт рішення Михайло-Лукашівської сільської ради «Про встановлення місцевих податків і зборів на території Михайло-Лукашівської сільської територіальної громади та податкових пільг зі сплати місцевих податків та зборів на 2022 рік» та встановила наступне.

Розробником регуляторного акту є фінансовий відділ Михайло-Лукашівської сільської ради. Проєкт рішення підготовлено на підставі Закону України «Про місцеве самоврядування в Україні», на виконання вимог Податкового кодексу України, Земельного кодексу України, Закону України «Про землеустрій», Закону України «Про оцінку земель».

Проєкт регуляторного акту - рішення «Про встановлення місцевих податків і зборів на території Михайло-Лукашівської сільської територіальної громади та податкових пільг зі сплати місцевих податків та зборів на 2022 рік» відповідає принципам державної регуляторної політики у сфері господарської діяльності», зокрема:

Принцип державної регуляторної політики	Яким чином забезпечено дотримання принципу під час обробки проєкту регуляторного акту
Доцільність-обґрунтована	Дотримання принципу доцільності забезпечено шляхом визначення та аналізу проблеми, яку пропонується розв'язати шляхом прийняття регуляторного акту та надана оцінка важливості проблеми, яка ним вирішується
Адекватність - обґрунтована	Дотримання принципу адекватності забезпечено шляхом встановлення регуляторним актом адекватних ставок місцевих податків на території Михайло-Лукашівської сільської ради, що відповідають рівню соціально-економічного розвитку сіл та запровадження яких відповідає вимогам у вирішенні існуючої проблеми.
Ефективність - обґрунтована	Дотримання принципу ефективності забезпечено шляхом запровадження регулювання, що дозволить отримати

	максимально можливі позитивні результати за рахунок мінімально необхідних витрат ресурсів фізичних та юридичних осіб, органу місцевого самоврядування та мешканців населених пунктів сільської ради.
Збалансованість - дотримано	Дотримання принципу збалансованості забезпечено шляхом розробки проєкту регуляторного акту, який забезпечує баланс інтересів юридичних, фізичних осіб, громадян і держави: 1) юридичним особам – право здійснювати господарську діяльність на території сільської ради; 2) мешканцям - покращення рівня життя та соціального забезпечення населення на основі створення сприятливих умов для розвитку населених пунктів; 3) сільській раді – отримання надходжень від сплати податків на розвиток території сільської ради.
Передбачуваність – дотримано	Шляхом дотримання норм державного законодавства у сфері регуляторної діяльності, а саме розроблення аналізу регуляторного впливу
Прозорість та врахування громадської думки - дотримано	Відкритість для фізичних, юридичних осіб та їх об'єднань, дій Михайло-Лукашівської сільської ради, як регуляторного органу, на всіх етапах його регуляторної діяльності, обов'язковий розгляд регуляторним органом ініціатив, зауважень та пропозицій, наданих у встановленому законом порядку фізичними, юридичними особами та їх об'єднаннями, обов'язковість і своєчасність доведення прийнятих регуляторних актів до відома всіх суб'єктів господарювання, інформування громадськості про здійснення регуляторної діяльності

Проєкт регуляторного акту – рішення Михайло-Лукашівської сільської ради «Про встановлення місцевих податків і зборів на території Михайло-Лукашівської сільської територіальної громади та податкових пільг зі сплати місцевих податків та зборів на 2022 рік» відповідає вимогам ст.8 Закону України «Про засади державної регуляторної політики у сфері господарської діяльності» щодо підготовки аналізу регуляторного впливу з:

- визначення та проведення аналізу проблеми, яку пропонується розв'язати шляхом державного регулювання господарських відносин, а також оцінки важливості проблеми;
- обґрунтування, чому визначена проблема не може бути розв'язана за допомогою ринкових методів і потребує державного регулювання;
- обґрунтування, чому визначена проблема не може бути розв'язана за допомогою діючих регуляторних актів та розгляду можливості внесення змін до них;

- визначення очікуваних результатів прийняття запропонованого регуляторного акту, у тому числі здійснення розрахунку очікуваних витрат та вигоди суб'єктів господарювання, громадян, держави внаслідок дії регуляторного акту;
- визначення цілі державного регулювання;
- визначення та оцінка усіх прийнятих альтернативних способів досягнення поставлених цілей, у тому числі і тих з них, які не передбачають безпосереднього державного регулювання господарських відносин;
- аргументування переваг обраного способу досягнення поставлених цілей, списку механізмів, які забезпечать розв'язання визначеної проблеми шляхом прийняття запропонованого регуляторного акту;
- обґрунтування можливості досягнення цілей у разі прийняття запропонованого регуляторного акту;
- доведення, що досягнення запропонованим регуляторним актом встановлених цілей є можливим з найменшими витратами для суб'єктів господарювання, громадян т держави;
- доведення, що вигоди, які виникатимуть внаслідок дії запропонованого регуляторного акту, виправдовують відповідні витрати у випадку, якщо витрати та/або вигоди не можуть бути кількісно визначені;
- оцінки ризику впливу зовнішніх чинників на дію запропонованого регуляторного акту
- обґрунтування запропонованого строку чинності регуляторного акту;
- визначення показників результативності регуляторного акту;
- визначення заходів, за допомогою яких буде здійснюватися відстеження результативності регуляторного акту в разі його прийняття.

Узагальнений висновок

Проаналізувавши запропонований проєкт регуляторного акту постійна комісія сільської ради вважає, що проєкт регуляторного акту – проєкт рішення Михайло-Лукашівської сільської ради «Про встановлення місцевих податків і зборів на території Михайло-Лукашівської сільської територіальної громади та податкових пільг зі сплати місцевих податків та зборів на 2022 рік» та аналіз його регуляторного впливу відповідають вимогам статей 4 та 8 Закону України «Про засади державної регуляторної політики у сфері господарської діяльності». Даний проєкт регуляторного акту може бути внесений на розгляд сесії сільської ради, введення його в дію надасть можливість:

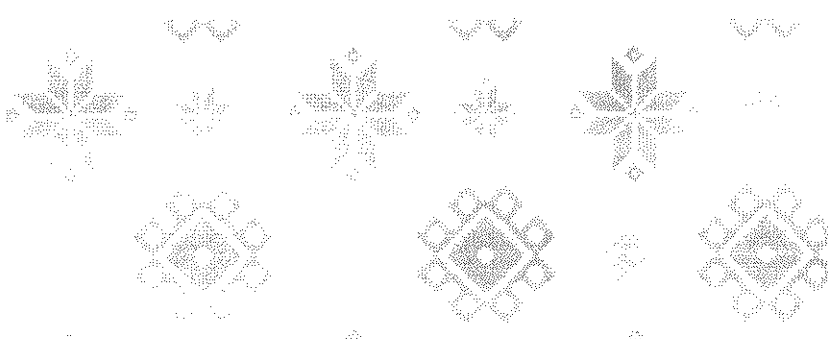
для Михайло-Лукашівської сільської ради – забезпечити приведення у відповідність до вимог чинного законодавства нормативних актів сільської ради щодо встановлення ставок податків і зборів на території Михайло-Лукашівської сільської ради, створення позитивного іміджу влади та забезпечення інтересів громади;

для органів ДПС та платників податків і збірів – застосування у роботі нормативних актів сільської ради з питань оподаткування, які відповідають вимогам чинного законодавства.

Голова постійної комісії
Михайло-Лукашівської сільської ради
з питань фінансів, бюджету,
планування, соціально – економічного розвитку,
інвестицій та міжнародного співробітництва,
регуляторної політики



Надія МИКИТУХА



Повідомлення про оприлюднення проекту регуляторного акта



ПОВІДОМЛЕННЯ ПРО ОПРИЛЮДНЕННЯ ПРОЄКТУ РЕГУЛЯТОРНОГО АКТА!

На виконання вимог Закону України «Про оцінку впливу на довкілля» (закон № 1454-ІІ від 17.07.2018 року) Міністерство Регіонального розвитку, інфраструктури та транспорту України (Мінрегінфраструктури) оприлюднює на веб-сайті Міністерства Регіонального розвитку України проект регуляторного акта, який регулює порядок проведення оцінки впливу на довкілля (ОВД) для проєктів будівництва, реконструкції, модернізації, ремонту та експлуатації транспортних засобів, а також для проєктів будівництва, реконструкції, модернізації, ремонту та експлуатації транспортних засобів, які не підлягають ОВД.



- Додатковий текст
- Стаття 1 Закону України «Про оцінку впливу на довкілля»
- Додаток до Закону України «Про оцінку впливу на довкілля»
- Бюджет
- Технічний звіт про вплив на довкілля (ОВД) для проєкту будівництва, реконструкції, модернізації, ремонту та експлуатації транспортних засобів, які не підлягають ОВД
- Повідомлення
- Регіональний акт
- Відео інформація Мінрегінфраструктури
- Заявки на проєкти
- Служба
- Корупція
- Антикорупція
- Е-заявка
- Регіональний акт
- Відео інформація Мінрегінфраструктури

Е-ЗАЯВКА НА ПРОЄКТИ

