

Фотокартка місця (розміром не менш як 6 x 9 сантиметрів) після розташування на ньому рекламного засобу

Керівник робочого органу

_____ (підпис)

_____ (ініціали та прізвище)

М. П.

ПОРЯДОК
визначення плати за тимчасове користування місцем розташування
реklamних засобів, що перебуває у комунальній власності
м. Білгород-Дністровського

1. Укладання договорів на розміщення об'єктів зовнішньої реклами та визначення розміру плати за розміщення об'єктів зовнішньої реклами на території м.Білгорода-Дністровського

1.1. Порядок визначення розміру плати за розміщення об'єктів зовнішньої реклами на території м. Білгорода-Дністровського, встановлюється умовами договору на право тимчасового користування місцем розміщення об'єкту зовнішньої реклами між розповсюджувачем реклами та виконавчим комітетом Білгород-Дністровської міської ради, а за місця, що перебувають у колективній або приватній власності - на договірних засадах з їх власниками або уповноваженими ними особами.

Підставою для укладення договору на право тимчасового користування розміщення об'єктів зовнішньої реклами на території м. Білгорода-Дністровського є прийняття рішення виконавчим комітетом Білгород-Дністровської міської ради про видачу дозволу на розміщення об'єкту зовнішньої реклами на території міста.

1.2. Об'єктом оренди є окреме, індивідуально визначене майно, що є власністю територіальної громади м. Білгорода-Дністровського. Площа місця розташування рекламного засобу визначається згідно «Типових правил розміщення зовнішньої реклами», а саме площа місця розташування рекламного засобу визначається як сума площі горизонтальної проекції рекламного засобу на це місце та прилеглої ділянки завширшки 0,5 метра за периметром горизонтальної проекції цього засобу. Для неназемного та недахового рекламного засобу площа місця дорівнює площі вертикальної проекції цього засобу на уявну паралельну їй площину.

Договір на право тимчасового користування місцями для розміщення об'єкту зовнішньої реклами від імені громади м. Білгорода-Дністровського, підписується міським головою та реєструється в установленому порядку.

1.3. При розміщенні рекламного засобу на місцях, що належать до приватної власності, заявник разом із заявою на надання дозволу на розміщення зовнішньої реклами подає до робочого органу лист від власника місця або уповноваженої ним особи, який надає згоду на розміщення зовнішньої реклами на об'єкті приватної власності або копію договору на тимчасове користування цим місцем для розміщення рекламоносія, укладеного з власником або уповноваженим органом (особою).

1.4. З дати прийняття виконавчим органом рішення про надання дозволу на розміщення зовнішньої реклами, розмір плати за тимчасове користування місцем, що перебуває у комунальній власності, становить 100 відсотків та справляється розповсюджувачем зовнішньої реклами у встановленому порядку. Підставою для нарахування та внесення розповсюджувачем реклами відповідної плати є укладений договір на право тимчасового користування місцями для розміщення об'єкту зовнішньої реклами (на право розміщення об'єкту зовнішньої реклами на території міста) (форма договору – Додаток 5)

Плата не враховує податок на додану вартість та податок на рекламу, які мають бути обчислені додатково відповідно до законодавства.

1.5. За наявності дозволу розповсюджувач зовнішньої реклами не звільняється від плати за право тимчасового користування місцем для розміщення рекламоносія при відсутності установки рекламного засобу.

1.6. У разі нерозміщення рекламного засобу через зміну містобудівної ситуації, здійснення реконструкції, ремонту доріг, будівництва на місці розташування конструкції плата не нараховується.

1.7. При розміщенні соціальної реклами розповсюджувач зовнішньої реклами надає заяву на отримання погодження на розміщення соціальної реклами до робочого органу. У заяві визначається замовник соціальної реклами, запланований період її розміщення, місця розташування рекламних засобів з розміром їхніх поверхонь.

У разі розміщення соціальної програми розповсюджувач не сплачує плату за право розміщення соціальної реклами на території міста.

1.8. При підрахунку площі рекламоносія плата за неповний квадратний метр береться за фактичну площу.

1.9. Під час проведення рекламних акцій (виставок, шоу, тощо) на відкритих майданчиках з організаторів таких акцій плата стягується в залежності від кількості днів такого заходу.

1.10. У випадку розміщення об'єкту зовнішньої реклами складної конфігурації розрахунок площі, за яку стягується плата здійснюється у межах описаного прямокутника (зовнішні габарити).

1.11. За несвоєчасність внесення плати за розміщення рекламного засобу нараховується пеня, згідно з вимогами, викладеними в договорі на розміщення об'єкту зовнішньої реклами.

Пільги, відстрочки та розстрочення плати за користування місцями для розміщення зовнішньої реклами не надаються.

1.12. У разі використання місця під установку рекламного засобу у визначений період року, у договорі на тимчасове користування місцями для розташування спеціальних конструкцій вказується конкретний термін розміщення рекламоносія та плата справляється за вищезазначений період розташування рекламної конструкції. Після закінчення терміну дії договору розповсюджувач зовнішньої реклами повинен демонтувати рекламоносій.

1.13. Розмір плати за право тимчасового користування місцем для розміщення об'єкту зовнішньої реклами не може встановлюватися в залежності від змісту реклами.

2. Розрахункові тарифи плати за розміщення об'єктів зовнішньої реклами на території м. Білгорода-Дністровського

2.1. Розрахункові тарифи при розташуванні об'єктів зовнішньої реклами розроблені:

2.1.1. Відповідно до рішення «Про затвердження нормативної грошової оцінки земель міста Білгорода-Дністровського», затвердженої рішенням Білгород-Дністровської міської ради - у разі розміщення спеціальних конструкцій на земельній ділянці, як окремо розташована конструкція та (або) конструкція, яка розміщується на кронштейнах під кутом, що розташована на існуючій конструкції (стіні будинку або споруди, опорі, огорожі, тощо);

2.1.2. На базі неоподатковуваного мінімуму доходів громадян при розміщенні спеціальних конструкцій на:

- фасадах будинків та споруд,
- дахові конструкції;
- реклама на елементах благоустрою;
- реклама на повітряних кулях (плата за добу);
- рекламні засоби, що переміщуються фізичними особами (плата за добу);
- рекламні акції за сценарієм (плата за добу);
- спеціальні виставкові заходи (плата за добу);

2.2. Розрахункові тарифи розраховуються на підставі базових тарифів плати за розташування об'єктів зовнішньої реклами на території м. Білгорода-Дністровського, типів об'єктів (табл.1.), площа місця розташування з урахуванням коефіцієнта, що використовується в залежності від особливостей застосування освітлення при експлуатації рекламного засобу та з урахуванням зон розміщення об'єктів зовнішньої реклами (табл.3) за формулою:

2.2.1. Для об'єктів зазначених в п.2.1.1.

$$T = (BT \times S \times K1 \times K2 \times K3 \times K4 \times 0,1) : 12, \text{ де}$$

T – розрахунковий тариф;

BT – базовий тариф (нормативна грошова оцінка 1 кв.м земельної ділянки) (таблиця 1);

S – площа земельної ділянки, яка знаходиться в комунальній власності громади міста, та надається в тимчасове користування для розміщення об'єкту зовнішньої реклами;

K1 – коригуючий коефіцієнт, визначається в залежності від виду та розмірів рекламного засобу;

K2 – коригуючий коефіцієнт, який використовується в залежності від особливостей застосування освітлення при експлуатації рекламного засобу (таблиця 2)

K3 – коригуючий коефіцієнт зони, визначений на підставі зонування території міста (таблиця 3)

K4 – коефіцієнт, що використовується тільки при розміщенні на рекламному засобі реклами соціальної направленості, реклами спрямованої на популяризацію діяльності життя об'єднаної громади та його життя, або містить інформаційний блок з інформацією про місцезнаходження установ і організацій міського на державного значення, культурно-історичних пам'ятників та інших об'єктів міської інфраструктури.

9.2.2. Для об'єктів, зазначених в п.2.1.2.

$T = (BT \times K1 \times K3 \times K4) : 12$, де

T – розрахунковий тариф;

BT – базовий тариф (неоподатковуваний мінімум доходів громадян) (таблиця 1);

K1 – коригуючий коефіцієнт;

K2 – коригуючий коефіцієнт, який використовується в залежності від особливостей застосування освітлення при експлуатації рекламного засобу (таблиця 2)

K3 – коригуючий коефіцієнт зони, визначений на підставі зонування території міста (таблиця 3)

K4 – коефіцієнт, що використовується тільки при розміщенні на рекламному засобі реклами соціальної направленості, реклами спрямованої на популяризацію діяльності життя об'єднаної громади та його життя, або містить інформаційний блок з інформацією про місцезнаходження установ і організацій міського на державного значення, культурно-історичних пам'яток та інших об'єктів міської інфраструктури.

2.3. Робочий орган зобов'язаний щорічно переглядати тарифи у відповідності до грошової оцінки землі на наступний рік, та у разі зміни неоподаткованого мінімуму доходів громадян на підставі відповідних законодавчих актів.

Базовий тариф (BT) - базова плата за місяць. Визначається в залежності від способу розміщення рекламної конструкції (наземна, стаціонарна, пересувна, на фасаді та інше) (Таблиця 1).

Коригуючий коефіцієнт (K1) – визначається в залежності від виду та розмірів рекламного засобу (Таблиця 1);

Таблиця 1

№ з/п	Вид засобу зовнішньої реклами	Базовий тариф (одиниця виміру) (BT)	Коригуючий коефіцієнт у відповідності до розміру нормативної грошової оцінки земель, встановл. на бюджетний рік (K1)	Коригуючий коефіцієнт у відповідності до розміру неоподатков. мінімуму доходів громадян, встановл. на бюджетний рік (K2)
Стаціонарні наземні рекламні засоби (P3002;P3003;P3005;P3006;P3007;P3021;P3023)				
1	Стаціонарні наземні середньогабаритні (до 5 кв.м) спеціальні односторонні рекламні засоби	1 кв.м (горизонт. проекції)	1,5	-
2	Стаціонарні наземні середньогабаритні (до 5 кв.м) спеціальні двоосторонні рекламні засоби	1 кв.м (горизонт. проекції)	1,6	-

3	Стационарні наземні середньогабаритні (до 5 кв.м) спеціальні рекламні засоби з трьома та більш сторонами	1 кв.м (горизонт. проекції)	1,7	-
4	Стационарні наземні великогабаритні (понад 5 кв.м) спеціальні односторонні рекламні засоби	1 кв.м (горизонт. проекції)	2	
5	Стационарні наземні великогабаритні (понад 5 кв.м) спеціальні двосторонні рекламні засоби	1 кв.м (горизонт. проекції)	2,1	
6	Стационарні наземні великогабаритні (понад 5 кв.м) спеціальні рекламні засоби з трьома та більш сторонами	1 кв.м (горизонт. проекції)	2,2	
7	Пілари (колони), об'ємно-просторові рекламні засоби, що стоять окремо (сітілайти)	1 кв.м (горизонт. проекції)	1,8	
8	Рекламні засоби складної конфігурації та арочного типу, які використовуються як вхідні елементи	1 кв.м (горизонт. проекції)	1,2	
Навісні рекламні засоби на опорах (за виключенням опор електромереж) (троли, транспаранти та інш.) (P3026)				
9	Навісні спеціальні односторонні рекламні засоби на стовпах, опорах	1 кв.м (горизонт. проекції)	1,2	-
10	Навісні спеціальні двосторонні рекламні засоби на стовпах, опорах	1 кв.м (горизонт. проекції)	1,2	-
Рекламні засоби, які розташовані на поверхнях будинків та споруд та під кутом до поверхні (фасаду) (в тому числі шляхопроводів, мостів, естакад, будівельних „лісах”) (P3009; P3010; P3014;P3015;P3016;P3017;P3018)				
11	Рекламні односторонні засоби, які розташовані на стінах будинків та споруд (площею до 3 кв. м)	1 кв.м (вертик. проекції)	-	3,5
12	Рекламні двосторонні засоби, які розташовані на стінах будинків та споруд під кутом (площею до 3 кв. м)	1 кв.м (горизонт. та вертик. проекції)	1,5	3,5
13	Рекламні односторонні засоби, які розташовані на стінах будинків та споруд (площею від 3 кв. м)	1 кв.м (вертик. проекції)	-	4
14	Рекламні двосторонні засоби, які розташовані на стінах будинків та споруд під кутом (площею від 3 кв.м)	1 кв.м (горизонт. та вертик. проекції)	1,5	4

15	Рекламні засоби, які розташовані на зовнішніх поверхнях будинків та споруд (площею понад 30 кв.м)	1 кв.м (вертик. проекції)	-	5
16	Дахові рекламні засоби на будинках та будівлях	1 кв.м (горизонт. проекції)	-	4
Інші рекламні засоби (P3001;P3004;P3008;P3011;P3012;P3013;P3019;P3020;P3022;P3025)				
17	Наземна одностороння відеореклама (екран, табло, «рядок, що біжить» та інші)	1 кв.м (горизонт. проекції)	4	
18	Наземна відеореклама (екран, табло, «рядок, що біжить» та інші) з двома та більш сторонами	1 кв.м (горизонт. проекції)	4,1	
19	Навісна (фасадна, на спорудах) відеореклама (екран, табло, «рядок, що біжить» та інші)	1 кв.м (вертик. проекції)		4
20	Графічна (лазерна) проекційна установка	Одна констр.		5
21	Тимчасові (у т. ч. виносні) наземні рекламні засоби з площею поверхні однієї сторони до 1 кв. м включно	за добу	1,2	
22	Тимчасові (у т. ч. виносні) наземні рекламні засоби з площею поверхні однієї сторони від 1 кв. м до 2 кв. м	за добу	1,3	
23	Нестандартні рекламні засоби з площею поверхні до 5 кв.м	1 кв.м (горизонт. проекції)	2	
24	Нестандартні рекламні засоби з площею поверхні від 5 кв.м	1 кв.м (горизонт. проекції)	2,5	
25	Реклама на зупинкових комплексах, які використовуються як рекламоносії	1 кв.м (вертик. проекції)		0,7
26	Прапорні композиції, парасолі, навіси	1 кв.м (горизонт. проекції)	2	
27	Реклама на повітряних кулях	за добу		4
28	Реклама на урнах, лавах, телефонних кабінах, вуличних меблях та інших елементах зовнішнього благоустрою Реклама на об'єктах торгівлі (намети, кіоски, павільйони)	Один елемент		4

29	Вітрини (плівка на зовнішній поверхні вікон)	1 кв.м (вертик. проекції)	-	1
30	Рекламний засіб, який переміщується фізичною особою	за добу	-	2
31	Рекламна акція за сценарієм	за добу	-	4

Коефіцієнт К2 - коефіцієнт, що використовується в залежності від особливостей застосування освітлення при експлуатації рекламного засобу (Таблиця 2).

Використовується тільки для наземних стаціонарних рекламних конструкцій. Стимулює власників рекламних конструкцій до використання рекламних конструкцій із застосуванням зовнішнього та внутрішнього освітлення.

Не застосовується для рекламних конструкцій типу: телевізійний екран, табло, «рядок, що біжить», графічна (лазерна) проекційна установка, та інші, що експонують динамічні сюжети.

Таблиця 2

№ п/п	Застосування освітлення	К1
1	Без освітлення	1
2	З освітленням	0,9

Зональний коефіцієнт (К3) - коефіцієнт, що використовується в залежності від особливостей територіального розміщення рекламного засобу в певній зоні. Зони визначаються шляхом визначення концентрації пішоходів та транспорту на окремих ділянках, функціонального зонування згідно затвердженій містобудівній документації та планувальної структури міста Білгород-Дністровського, занесеного до списку історично населених місць України (Таблиця 3)

Таблиця 3

Зона	Перелік вулиць, площ та провулків міста	К2
	Зони охорони пам'ятки, що встановлені навколо пам'яток культурної спадщини національного та місцевого значення	
0	вул. Адмірала Ушакова - частина вул. Грецька (Аккерманська фортеця (комплекс) та Городище багаточарове Тіра - Білгород); вул. Грецька, 13 (Церква Іоанна Предтечі (Грецька церква)); вул. Кутузова, 1 (Церква Успіння Пресвятої Богородиці (Вірменська церква)); вул. Шабська, 116 (Підземна церква Іоанна Сучавського); вул. Шабська (Склеп підкурғанний кам'яний античного часу «Скіфська могила» територія колишнього м'ясокомбінату).	5

І	<p>вул. Військової слави,17 (Туберкульозний санаторій (зі сквером); вул. Горького, 33 на розі вул. Пушкіна (Будинок, в якому з 14 по 16 грудня 1821 року зупинявся російський поет О.С.Пушкін); вул. Грецька, 13 (Церква Іоанна Предтечі (Грецька церква); вул. Грецька, 32 (Річкове управління); вул. Грецька (парк Воїнської слави); вул. Єврейська, 26 парк Перемоги(Пам'ятник на честь Перемоги над фашистською Германією 1941-1945 р.р.); вул. Єврейська, 29 (Синагога); вул. Ізмаїльська, 79 (територія кладовища) Церква Миколаївська («Церква Свято-Миколаївська»); вул. Маяковського, 6 (Особняк Суфлері (міська бібліотека ім. Горького); вул. Маяковського, 7 (Особняк ювеліра Когана (дитяча бібліотека ім. Катаєва); вул. Миколаївська, 33,35(Ансамбль житлової забудови); вул. Миколаївська, 49,53,55(Ансамбль житлової забудови); вул. Миколаївська, 70(Особняк інженера Гармсена (сквер з огорожею); вул. Михайлівська, 4(Особняк румунського інженера Орбан); вул. Михайлівська, 21(Особняк Дмитрієвих, будинок друку (ресторан «Бригантина»); вул. Михайлівська, 27(Особняк); вул. Михайлівська, 64(Будинок, де у 1917-1918 роках працювала Аккерманська рада робітничих та солдатських депутатів); вул. Московська, 8 (Житловий будинок); вул. Московська, 10 (Житловий будинок); вул. Незалежності, 2(Будівля, де 22 серпня 1944 року сержант І.Я.Шатров підняв червоний прапор на честь звільнення м. Білгород-Дністровський); вул. Незалежності, 5 (Будинок, в якому у 1940-1941 роках жив Герой Радянського Союзу Анісімов В.В.); вул. Незалежності, 16 (Земська управа (рибопромисловий технікум); вул. Незалежності, 12 (Земська управа (сільськогосподарський техніку, сквер з огорожею); вул. Незалежності, 33-а (Особняк (Пожежне депо); вул. Першотравнева, 47 (Житловий будинок); вул. Першотравнева, 49 (Житловий будинок); вул. Першотравнева, 53 (Будівля земської управи (будівля сільгосптехнікуму); вул. Першотравнева, 71(Житловий будинок); вул. Першотравнева, 76(Житловий будинок (банк «Україна»); вул. Першотравнева, 75 (Ринковий комплекс у складі: Торгові лавки (по вул. Миколаївська) ,Башта (по вул. Московська); вул. Першотравнева, 112(Житловий будинок); вул. Першотравнева, Дитячий парк (Пам'ятник О.С.Пушкіну); вул. Портова,парк Миру (Пам'ятник учасникам визволення Придністров'я); вул. Портова, 35 (Єврейське кладовище); вул. Пушкіна, 16(Будинок, в якому жив Л.Х.Попов); вул. Пушкіна,17 (Чоловіча гімназія (Педучилище, Районний ліцей) сквер з</p>	3
---	--	---

	огорожею); вул. Пушкіна, 19(Особняк Феміліді (Красзнавчий музей); вул. Пушкіна, 26(Особняк Ярошевича (колишня дитяча лікарня), сквер з огорожею, грот та скульптура); вул. Пушкіна, 29 (Місце, де знаходився будинок, у якому працював Ревком Аккерманської Ради солдатських та робочих депутатів) вул. Свято-Георгіївська, 11 (Млиновий завод купця Асвадунова); вул. Свято-Георгіївська, 42 на розі вул. Кишинівської (Свято-Георгіївська церква (Георгіївська болгарська церква); вул. Соборна, 75-а (Собор Спасо-Преображенський (Свято-Вознесенський), парк з огорожею); вул. Шабська, 51 (Військові Олександрівські казарми); вул. Шабська, 81(Місце розстрілу радянських активістів фашистськими окупантами); перехрестя вул. Шабської, Шевченка та Суворова (Сквер ім. Рябова Пам'ятник російському солдату Василю Рябову).	
	Частина міста в межах історичного ареалу, центром якого є Білгород-Дністровська фортеця	
II	Частина міста в межах історичного ареалу, центром якого є Білгород-Дністровська фортеця, та співпадає з межами першої зони охорони археологічного культурного шару середньовічної фортеці і залишків античного міста Тіра, затвердженій Наказом Міністерства культури і туризму України від 30.12.2008 р.№1642/0/16-08 (вказана в діючій містобудівній документації, а саме в генеральному плану міста як зона ІК-1) та квартали в межах від вул.Першотравневої по вул. Миколаївської, вул. 8 Березня, вул. Маяковського, пров. Залізничного, вул. Мічуріна до вул. Першотравневої.	2
Вздовж магістральних доріг регіонального значення.		
III	Автомобільна дорога Р 70«Одеса-Білгород -Дністровський -Монаші» (вул. Приморська, вул. Шкільна, вул. Ізмаїльська (від вул. Шкільна в напрямку с. Бритівка); Автомобільна дорога Р 72 «Старокозаче - Білгород – Дністровський» (вул. Кишинівська), вул. Ізмаїльська (від вул.Першотравнева до вул. Шкільна)	1,5
Вздовж магістральних доріг місцевого значення.		
IV	вул. Гагаріна, вул. Залізнична, вул. Калініна, вул. Лесі Українки, вул. Маяковського, вул. Паркова, вул. Перемоги, вул.30-річчя Перемоги, вул. Переможненська, вул. Першотравнева, вул. Портова, вул. Сонячна, вул. Степова, вул. Тимчишина, вул. Франко, вул. Червоноармійська, вул. Шабська, вул. Шевченко.	1,2
V	Інші вулиці, провулки тощо	1
VI	Територія, прилегла до центрального міського ринку в межах вул. Першотравнева, вул. Миколаївська, вул.	1,5

	Ізмаїльська, вул. Московська.	
VII	Інша територія міста	0,9

Коефіцієнт K4 - коефіцієнт, що використовується тільки при розміщенні на рекламному засобі реклами соціальної направленості, реклами спрямованої на популяризацію діяльності життя об'єднаної громади та його життя, містить інформаційний блок з інформацією про місцезнаходження установ і організацій міського на державного значення, культурно-історичних пам'ятників та інших об'єктів міської інфраструктури. Коефіцієнт **K4** = 0,5

Класифікатор типових рекламних засобів (довідковий)

У цьому Класифікаторі типових рекламних засобів терміни вживаються у такому значенні:

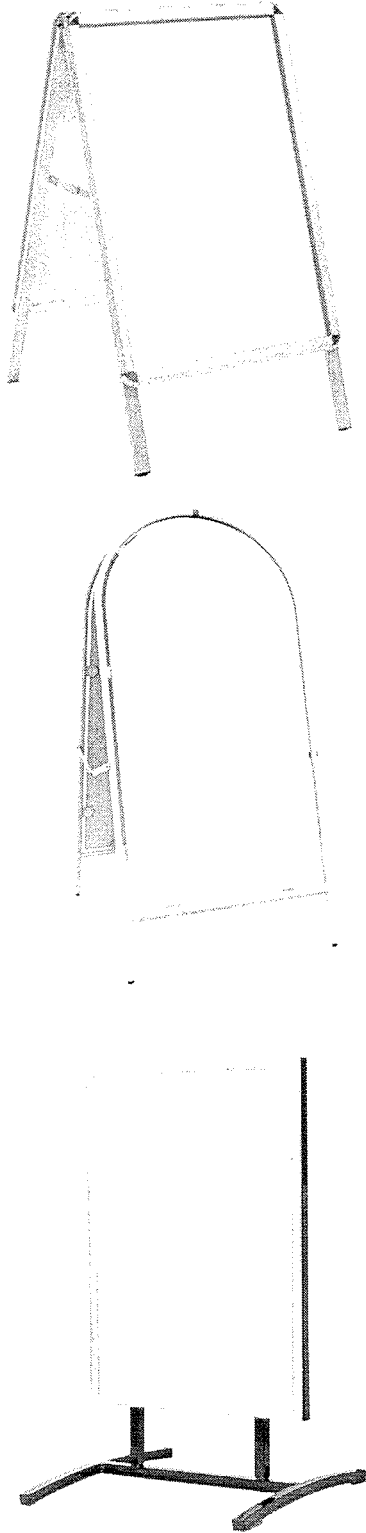
Скролінг - рекламоносій, рекламна площа якого кріпиться до спеціальних барабанів та дистанційних кронштейнів, за допомогою яких змінюється рекламний сюжет.

Призматрон - рекламоносій, рекламна площа якого складається з тригранних сегментів, за допомогою яких послідовно змінюється рекламний сюжет.

Беклайт - рекламоносій, рекламна площа якого виготовляється на просвічуваній банерній тканині, яка прикріплена за допомогою системи натягу.

Суцільний щит - рекламоносій, рекламна площа якого складається із суцільної металевої поверхні, змонтованої безпосередньо на металокаркасі.

Лайтбокс - рекламна конструкція, що складається з короба та просвічуваної лицевої поверхні, на яку різними засобами наносять візуальну інформацію (друк, аплікація, гравірування тощо).

Вид (тип) рекламного засобу	Приклад конструктивного та дизайнерського рішення
<p>Тимчасові виносні щитові конструкції (штендер) (Р3001) – тимчасові рекламні засоби, які встановлюються на вулиці фізичними або юридичними особами, що рекламують свої товари, продукцію, послуги, виключно під час роботи особи-розповсюджувача та у безпосередній близькості від її місця розташування.</p> <p>Тимчасові виносні спеціальні конструкції (штендера) мають встановлюватись відповідно до договору у чітко визначеному місці, яке визначається фотофіксацією з прив'язкою до будівлі (споруди) або інших об'єктів благоустрою.</p> <p>Виносні щити повинні бути двосторонніми, не повинні мати власного підсвічування, розміщуються неподалік від входу до будинку, споруди, у якому знаходиться розповсюджувач зовнішньої реклами.</p> <p>Тимчасові виносні спеціальні конструкції (штендера) повинні мати загальну площу не більше 1,5 м².</p> <p>Забороняється встановлення виносних щитів:</p> <ul style="list-style-type: none"> - на пішохідній зоні тротуару; <p>Рекламна площа визначається сумою площ сторін конструкції.</p> <p>Забороняється кріплення тимчасових виносних спеціальних конструкцій (штендерів) додатковими засобами до об'єктів благоустрою та зелених насаджень, в поверхню тротуарів та газонів.</p>	

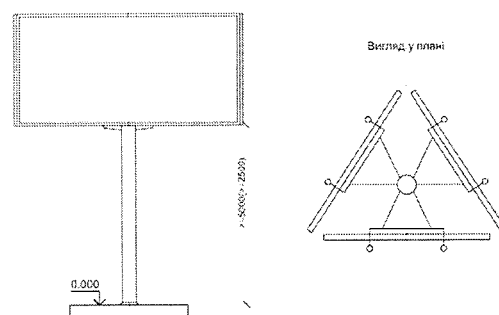
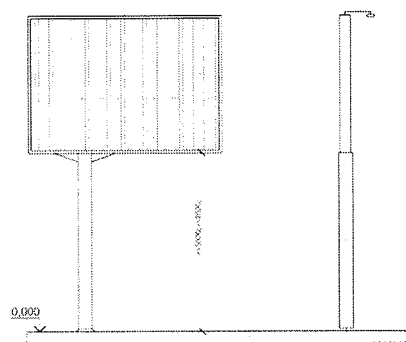
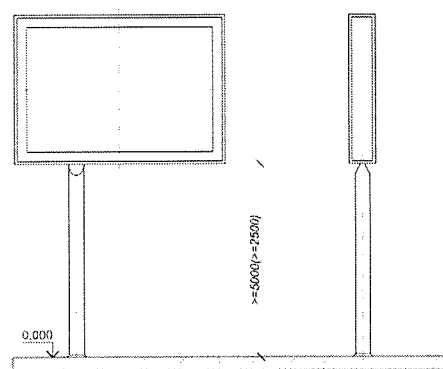
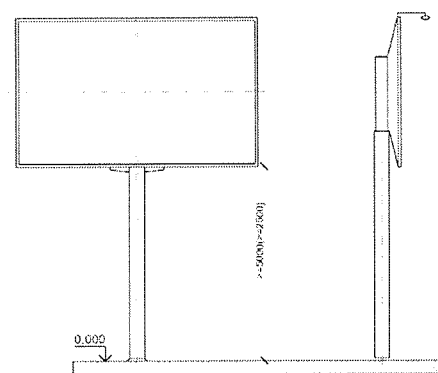
Щит, що стоїть окремо (білборд, скролінг, призматрон, беклайт, суцільний щит) (РЗ002)

Рекламний засіб, що розміщується на відкритій місцевості, складається з фундаменту, опорної стійки, просторового каркаса та однієї або двох поверхонь, що розміщуються в одному горизонтальному та/або вертикальному перерізі. Основні характеристики (вимоги): Площа рекламної поверхні обмежена відповідно до площі однієї поверхні рекламного засобу, що буде розміщуватись, але не більше 30,0 кв.м РЗ може мати різні технології зміни зображення (суцільний, скролінг, призматрон, беклайт, комбіновані тощо).

Нижній край РЗ (просторового каркаса), що розміщується над проїзною частиною, повинен розташовуватися на висоті не менше ніж 5 метрів від поверхні дорожнього покриття або від рівня ґрунту. В разі розміщення РЗ не над проїзною частиною нижній край РЗ (просторового каркаса) повинен розташовуватися на висоті не менше ніж- 2,5 м .

Вимоги до розміщення. РЗ має розміщуватись: - поза межами пішохідних та велосипедних доріжок, алей, розподільчих смуг та тротуарів шириною менше 1,8 метрів; Фундаментний блок наземного РЗ має бути заглиблений до рівня ґрунту з відновленням твердого покриття, трав'яного покриття (газону) та виконанням робіт з благоустрою території, де розміщений РЗ.

Не допускається розміщення даного типу РЗ в історичному ареалі та на туристичних маршрутах міста.



Щит, що стоїть окремо (суперсайт) (РЗ003)

Рекламний засіб, що розміщується на відкритій місцевості, складається з фундаменту, опорної стійки, просторового каркаса та однієї і більше рекламних поверхонь, що розміщуються в одному горизонтальному перерізі.

Основні характеристики (вимоги):

Площа однієї рекламної поверхні від 30,0 кв. м до 75,0 кв. м включно.

РЗ може мати різні технології зміни зображення (скролінг, суцільний, призматрон, беклайт, комбіновані варіанти тощо).

Нижній край рекламного засобу (просторового каркаса) повинен розташовуватися на висоті не менше ніж 7 метрів від поверхні дорожнього покриття або рівня ґрунту.

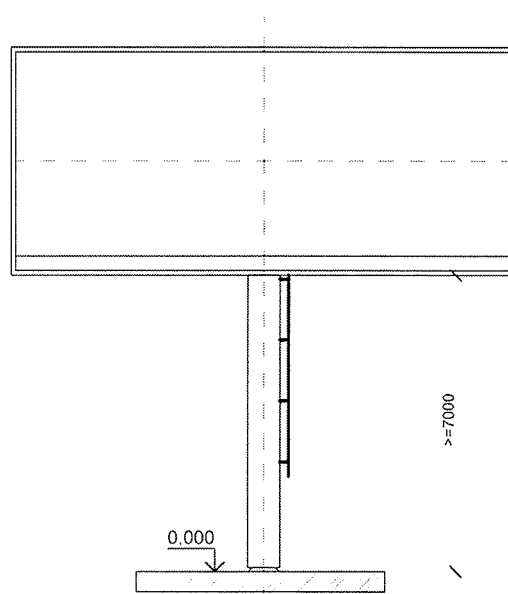
РЗ має розміщуватись:

- поза межами пішохідних та велосипедних доріжок, тротуарів, алей, розподільчих смуг шириною менше 2-х метрів;

- не ближче 50-ти метрів від залізничних переїздів з точкою відліку від відповідного дорожнього знаку.

Фундаментний блок наземного РЗ має бути заглиблений до рівня ґрунту з відновленням твердого покриття, трав'яного покриття (газону) та виконанням робіт з благоустрою території, де розміщений РЗ.

Не допускається розміщення даного типу РЗ в історичному ареалі та на туристичних маршрутах міста



Відеоекран, що стоїть окремо (РЗ004)

Рекламний засіб, що розміщується на відкритій місцевості та використовується для відображення і передачі візуальної інформації. Складається з фундаменту, опорної стійки, просторового каркаса та рекламного поля.

Основні характеристики (вимоги):
Нижній край РЗ (просторового каркаса) повинен розташовуватися на висоті не менше ніж - 2,5 м.

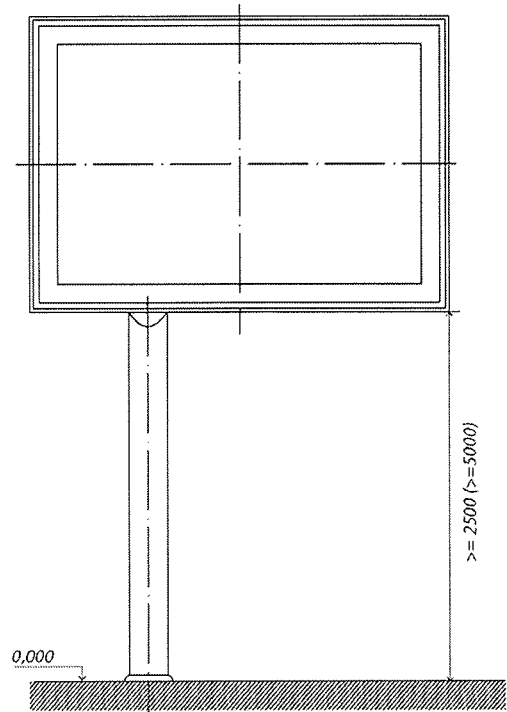
Вимоги до розміщення.

РЗ має розміщуватись:

- поза межами пішохідних та велосипедних доріжок, алей, розподільчих смуг та тротуарів шириною менше 2-х метрів;

Фундаментний блок наземного РЗ має бути заглиблений до рівня ґрунту з відновленням твердого покриття, трав'яного покриття (газону) та виконанням робіт з благоустрою території, де розміщений РЗ

Не допускається розміщення даного типу РЗ в історичному ареалі та на туристичних маршрутах міста



Лайтпостер, що стоїть окремо (РЗ005)

Рекламний засіб, що розміщується на відкритій місцевості, складається з фундаменту, опорної стійки, просторового металевго каркаса та однієї або двох рекламних поверхонь.

Основні характеристики (вимоги):

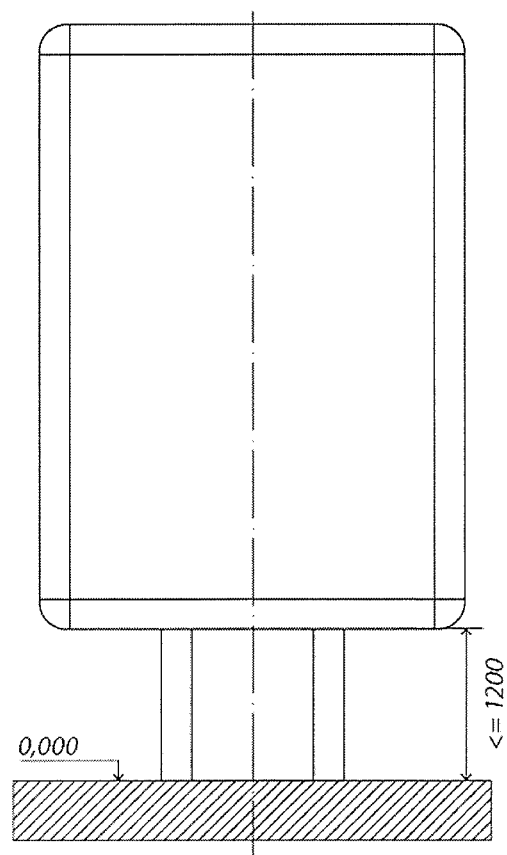
- розмір однієї рекламної площини не більше: 1,2 м x 1,8 м;
- габарити просторового металевго каркаса - не більше 1,4 м x 2,0 м;
- висота опорної стійки від дорожнього покриття або від рівня ґрунту до нижнього краю металевго просторового каркаса повинна бути не більше 1,2 м;
- може мати підсвічування;
- можливі різноманітні технології зміни зображення;
- рекламна поверхня РЗ, на якій тимчасово не розміщується рекламний сюжет, повинна бути заповнена фоновим покриттям або інформацією соціального змісту.

Вимоги до розміщення.

РЗ має розміщуватись:

- на тротуарах за умови, якщо ширина вільної пішохідної зони від краю РЗ складатиме не менше 1,8 метрів;
- поза межами пішохідних та велосипедних доріжок, алей, розподільчих смуг шириною менше 2-х метрів;

Фундаментний блок наземного РЗ має бути заглиблений до рівня ґрунту з відновленням твердого покриття, трав'яного покритву (газону) та виконанням робіт з благоустрою території, де розміщений РЗ



Лайтпостер, що стоїть окремо на опорі (РЗ006)

Рекламний засіб, що розміщується на відкритій місцевості, складається з фундаменту, опорної стійки, просторового металевго каркаса та однієї або двох рекламних поверхонь.

Основні характеристики (вимоги):

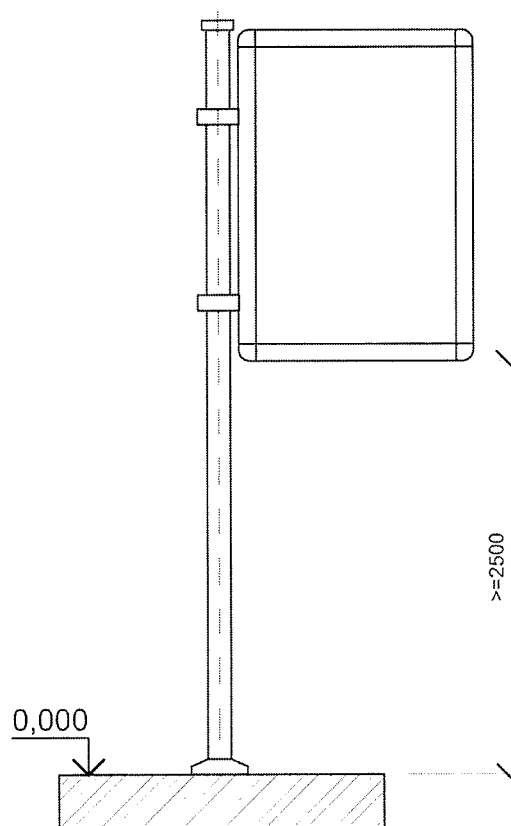
- розмір однієї рекламної площини не більше: 1,2 м x 1,8 м;
- габарити просторового металевго каркаса - не більше 1,4 м x 2,0 м;
- нижній край зовнішньої реклами (просторового каркаса), що розміщується над проїзною частиною, повинен розташовуватися на висоті не менше ніж 5,0 метрів від поверхні дорожнього покриття або від рівня ґрунту та не менше ніж 2,5 м в разі розміщення над місцем руху пішоходів;
- може мати підсвічування;
- можливі різноманітні технології зміни зображення;
- рекламна поверхня РЗ, на якій тимчасово не розміщується рекламний сюжет, повинна бути заповнена фоновим покриттям або інформацією соціального змісту.

Вимоги до розміщення.

РЗ має розміщуватись:

- на тротуарах за умови, якщо ширина вільної пішохідної зони від краю РЗ складатиме не менше 1,8 метрів;
- поза межами пішохідних та велосипедних доріжок, алей, розподільчих смуг та тротуарів шириною менше 1,8 метрів;.

Фундаментний блок наземного РЗ має бути заглиблений до рівня ґрунту з відновленням твердого покриття, трав'яного покриття (газону) та виконанням робіт з благоустрою території, де розміщений РЗ



Тумба, що стоїть окремо (РЗ007)

Об'ємний рекламний засіб, що розміщується на відкритій земельній ділянці, має дві і більше площин розміщення реклами та складається з фундаменту, просторового каркаса та рекламного поля.

Основні характеристики:

- РЗ може мати внутрішнє підсвічування;
- РЗ може бути як статичним, так і динамічним, мати різні технології зміни зображень;
- в РЗ можуть бути вбудовані елементи міського середовища.

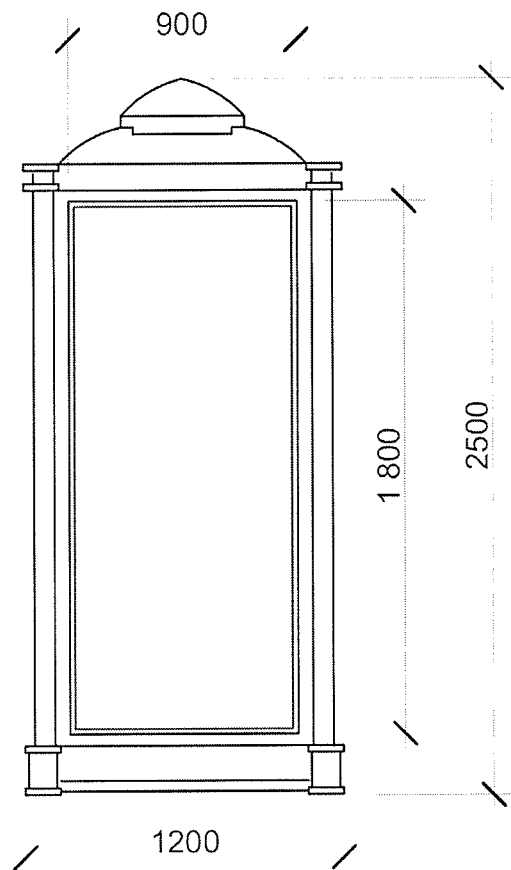
Вимоги до розміщення.

РЗ має розміщуватись:

- на тротуарах за умови, якщо ширина вільної пішохідної зони від краю РЗ складатиме не менше 1,8 метрів;
- поза межами пішохідних та велосипедних доріжок, алей, розподільчих смуг та тротуарів шириною менше 1,8 метрів;

Фундаментний блок наземного РЗ має бути заглиблений до рівня ґрунту з відновленням твердого покриття, трав'яного покритву (газону) та виконанням робіт з благоустрою території, де розміщений РЗ.

РЗ може встановлюватись на зовнішньому фундаменті за умови обов'язкового його розташування всередині єдиного обрамлення такої конструкції



Прапор, прапорець, який використовується як рекламоносій, що стоїть окремо (РЗ008)

Рекламний засіб, що розміщується на відкритій місцевості, має зовнішні поверхні для розміщення реклами (товарні знаки, скорочені найменування тощо) та складається з фундаменту, флагштоку (опорної стійки) та рекламної поверхні (полотнища).

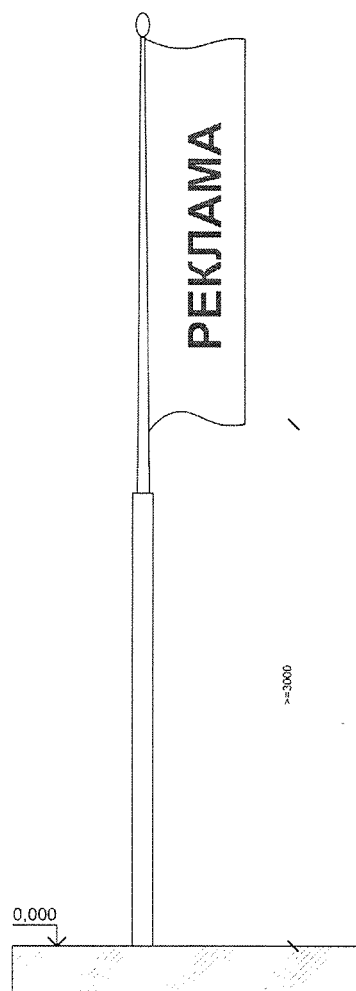
Висота флагштоку (опорної стійки) до нижнього краю рекламної поверхні має становити не менше 3-х метрів.

Вимоги до розміщення.

РЗ має розміщуватись:

- на власних або наданих в користування територіях, де власник здійснює діяльність;
- поза межами проїзних частин доріг;
- на тротуарах за умови, якщо ширина вільної пішохідної зони від флагштоку (опірної стійки) складатиме не менше 1,8 метрів;
- поза межами пішохідних та велосипедних доріжок, алей, розподільчих смуг та тротуарів шириною менше 1,8 метрів;

Фундаментний блок наземного РЗ має бути заглиблений до рівня ґрунту з відновленням твердого покриття, трав'яного покриття (газону) та виконанням робіт з благоустрою території, де розміщений РЗ



**Конструкція на даху будівлі
(будинку) (РЗ009)**

Рекламний засіб у вигляді об'ємно-просторових літер, цифр та зображувальних елементів без фону, що повністю або частково встановлюється вище за рівень карниза будинку (будівлі) або безпосередньо розміщується на даху будинку (будівлі).

Встановлення конструкцій у вигляді суцільних площин на даху будівлі (будинку) - рекламних засобів, що встановлюються повністю або частково вище за рівень карниза будинку (будівлі) або безпосередньо розміщуються на даху будинку (будівлі) - забороняється.

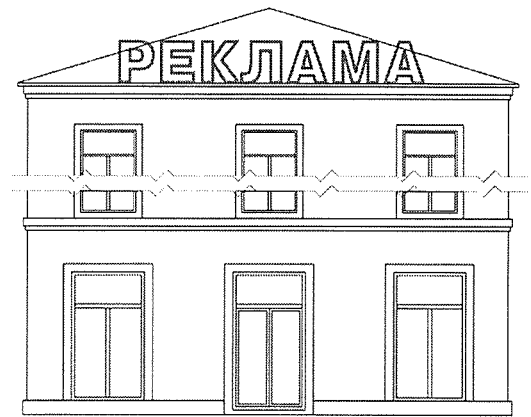
Основні характеристики (вимоги):

- розміри рекламного засобу визначаються габаритами даху, на якому вмонтовується установка, і несучою здатністю будівлі;
- може мати підсвічування;
- розташування РЗ здійснюється за умови надання висновків попередньої технічної експертизи місця розміщення РЗ (даху) і технічного проекту, наданих та затверджених спеціалізованими (ліцензованими або сертифікованими) підприємствами, установами та організаціями з урахуванням вітрових, снігових та інших навантажень.

Розповсюджувач реклами має право вільно обирати проектні організації, що мають відповідну ліцензію або сертифікат.

Розміщення РЗ на тимчасових спорудах не допускається.

На одному боці даху можливе розміщення тільки одного такого РЗ



Щит на фасаді будинку (будівлі) (РЗ010)

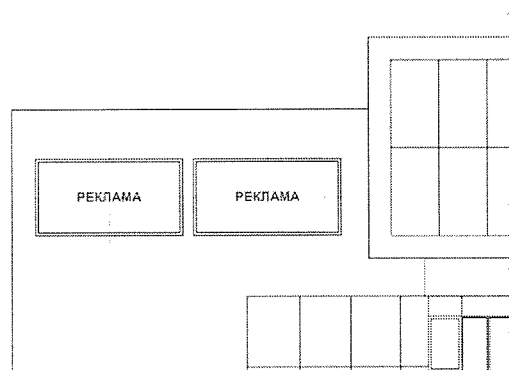
Рекламний засіб, що встановлюється на фасаді будинку (будівлі), має зовнішню площину для розміщення реклами, складається з просторового металевого каркаса та рекламного поля.

Основні характеристики:

- площа поверхні РЗ - не більше 30,0 кв. м;
- може мати підсвічування;
- може мати різні технології зміни зображення (скролінг, беклайт);
- РЗ не може частково чи повністю перекривати елементи декору фасаду, адресні та пам'ятні таблички, інженерні комунікації, віконні та дверні отвори або обмежувати доступ до них.

Розміщення РЗ можливе на будівлях торговельних, торговельно-розважальних, концертно-розважальних, спортивно-концертних, виставкових, офісних центрів, закладів громадського харчування, автозаправних станцій, автомотосалонів за умови, якщо його розміщення передбачене затвердженням в установленому порядку паспортом фасаду.

На будівлях, які є пам'ятками культурної спадщини національного та місцевого значення, розміщення РЗ не допускається



Відеоекран на фасаді будинку (РЗ011)

Рекламний засіб, що встановлюється на фасаді будинку та використовується для відображення і передачі візуальної інформації. Складається з просторового каркаса та рекламного поля.

Основні характеристики (вимоги):

- багатоколірне швидкозмінюване зображення;
- можливість програмування;
- РЗ не може частково чи повністю перекривати елементи декору фасаду, адресні та пам'ятні таблички, інженерні комунікації, віконні та дверні отвори або обмежувати доступ до них;
- розміщення РЗ можливе за умови, якщо його розміщення передбачене затвердженням в установленому порядку паспортом фасаду;
- забороняється експонування сюжетів у нічний час, із двадцять другої до сьомої години.

Розміщення РЗ можливе на будівлях торговельних, торговельно-розважальних, концертно-розважальних, спортивно-концертних, виставкових, офісних центрів, закладів громадського харчування, автозаправних станцій, автомотосалонів за умови, якщо його розміщення передбачене затвердженням в установленому порядку паспортом фасаду.

На будівлях, які є пам'ятками культурної спадщини національного та місцевого значення, розміщення РЗ не допускається



Медіафасад (РЗ012)

Медіафасад - це гнучка сітчасто-каркасна конструкція, що складається з:

- термотрубок із світлодіодними платами всередині;
- окремих модульних фреймів (т. зв. кабінетів) з вмонтованими світлодіодами та електронними процесорами.

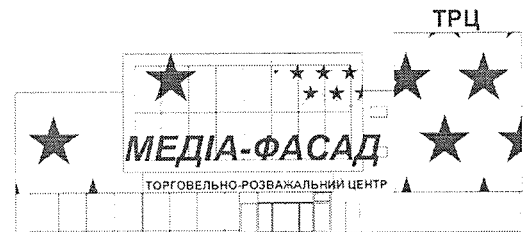
Конструкція за допомогою металокаркаса монтується на фасаді.

Основні характеристики:

- розмір рекламного поля обмежується розміром фасаду будинку;
- можливість багатоплощинних конфігурацій;
- відносна прозорість конструкцій (до 80 %);
- освітлення РЗ не повинно засліплювати учасників дорожнього руху, а також помешкання житлових будинків;
- забороняється експонування сюжетів у нічний час, із двадцять другої до сьомої години.

Розміщення РЗ можливе на окремих будівлях торговельно-розважальних центрів за умови, якщо його озміщення передбачене затвердженням в установленому порядку паспортом фасаду.

Забороняється розміщення цього РЗ на будівлях, які є об'єктами культурної спадщини національного та/або місцевого значення



Графічна (лазерна) проекційна установка; об'ємно-просторова (голографічна) проекційна установка (РЗ013)

Рекламний засіб призначений для відтворення зображення на фасадах будинків (будівель). Конструкції установок складаються з графічного пристрою, на якому формується рекламне зображення.

Основні характеристики:

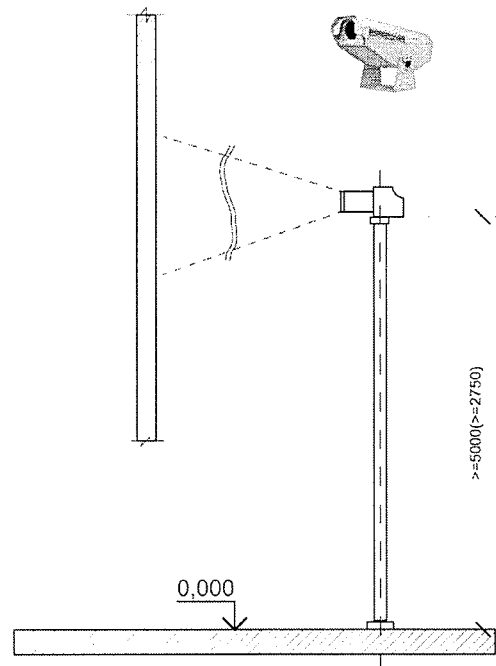
- розмір рекламного поля обмежується розміром фасаду будинку (будівлі);
- освітлення РЗ не повинно засліплювати учасників дорожнього руху, а також помешкання житлових будинків.

Вимоги до розміщення.

Нижній край зовнішньої реклами (графічного пристрою), що розміщується над проїзною частиною, повинен розташовуватися на висоті не менше ніж 5 метрів від поверхні дорожнього покриття (рівня ґрунту), якщо РЗ не виступає над проїзною частиною - не нижче 2,75 м.

Графічні пристрої мають бути сертифіковані.

Експонування сюжетів у нічний час, із двадцять другої до сьомої години, не допускається



Лайтпостер на фасаді будинку (будівлі) (РЗ014)

Рекламний засіб, що встановлюється на фасаді будинку (будівлі), має зовнішні поверхні для розміщення реклами, складається з просторового металевого каркаса та рекламного поля.

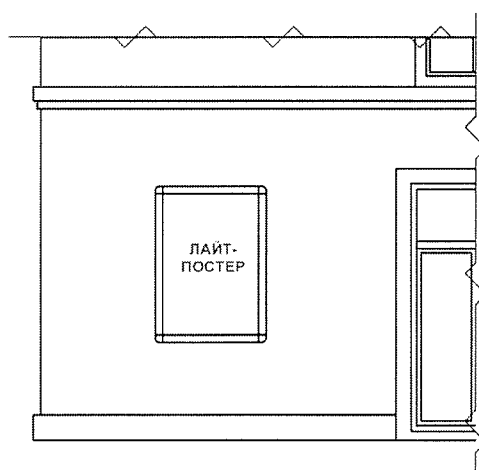
Основні характеристики (вимоги):

- розмір однієї рекламної площини - не більше 1,2 м x 1,8 м;
- габарити просторового металевого каркаса: не більше 1,4 м x 2 м;
- може мати підсвічування;
- може мати різні технології зміни зображення.

Розміщення РЗ можливе на будівлях торговельних, торговельно-розважальних, концертно-розважальних, спортивно-концертних, виставкових, офісних центрів, закладів громадського харчування, автозаправних станцій, автмотосалонів за умови, якщо його розміщення передбачене затвердженням в установленому порядку паспортом фасаду.

Забороняється розміщення РЗ у випадку, якщо він частково чи повністю перекриває елементи декору фасаду, адресні та пам'ятні таблички, інженерні комунікації, віконні та дверні отвори або обмежує доступ до них

* Детальні вимоги щодо розміщення цього рекламного засобу аналогічні вимогам наведеним в Графічному довіднику до Правил розміщення вивісок у місті Білгород-Дністровський



Банер, панно на фасаді будинку (будівлі) (РЗ015)

Рекламний засіб, що розміщується на фасаді будинку (будівлі), складається з каркаса та має зовнішню поверхню для розміщення реклами.

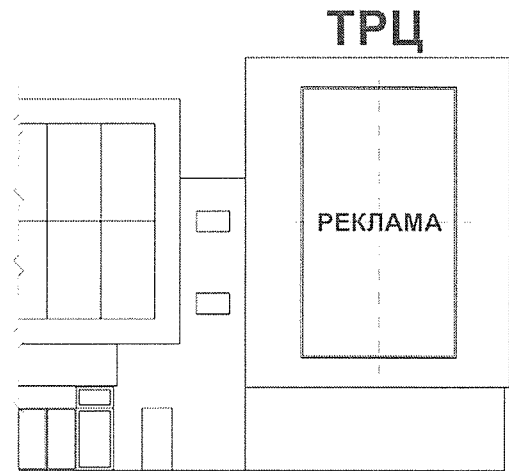
Основні характеристики (вимоги):

- розмір РЗ має відповідати розміру фасаду будинку (нижній край РЗ може розміщуватись не нижче другого поверху будинку);
- може мати зовнішнє підсвічування;
- РЗ не повинен закривати елементи декору фасаду (декоративні рельєфи, карнизи, огороження балконів, еркери, колони, пілястри), адресні та пам'ятні таблички, інженерні комунікації, віконні та дверні отвори або обмежувати доступ до них;
- рекламна поверхня РЗ, на якій тимчасово не розміщений рекламний сюжет, повинна бути заповнена фоновим покриттям, інформацією соціального змісту або панорамним зображенням міста;
- на фасаді будинку (будівлі) дозволяється розміщення тільки одного рекламного засобу цього виду.

Вимоги до розміщення.

РЗ має розміщуватись:

- банерне полотно кріпиться до металевого каркаса, змонтованого на фасаді будинку (будівлі);
 - розміщується паралельно до фасаду;
 - не повинно закривати вікна будинків (будівель), окрім вікон технічних поверхів та сходово-ліфтових вузлів та вікон промислових будівель (споруд);
- На будівлях, які є пам'ятками культурної спадщини національного та місцевого значення, розміщення РЗ не допускається



Банер, панно на фасаді будинку (будівлі) та/або будівельних риштуваннях (РЗ016)

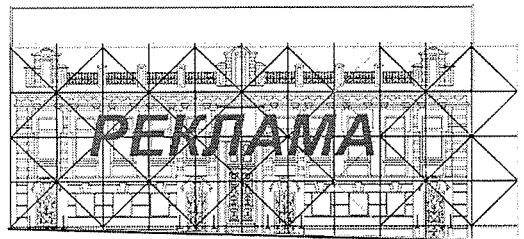
Банер, панно на фасаді будинку (будівлі) та/або будівельних риштуваннях - рекламний засіб, який виготовляється на банерній сітці або банерному полотні та розміщується на фасаді будинку (будівлі), на огорожувальних об'єктах або будівельних риштуваннях, коли фасад будинку (будівлі) перебуває у стані будівництва, реконструкції, реставрації чи ремонту, будинок (будівля) є аварійним.

Основні характеристики (вимоги):

- розмір рекламного поля обмежується розміром огорожувального об'єкта або будівельних риштувань;
- може мати підсвічування;
- РЗ повинен повністю закривати фасад / частину фасаду, що реконструюється (будується);

Площа, яка не зайнята рекламою, повинна містити зображення, що імітує фасад будинку (будівлі), на якому розміщений цей РЗ, або повинна бути заповнена фоновим покриттям;

- рекламна поверхня РЗ, на якій тимчасово не розміщений рекламний сюжет, повинна містити зображення, що імітує фасад будинку (будівлі), на якій розміщений РЗ, або повинна бути заповнена фоновим покриттям;
- розміщення РЗ на фасадах будинків (будівель) дозволяється у разі, коли фасад будинку (будівлі) перебуває у стані будівництва, реконструкції, реставрації чи ремонту, будинок (будівля) є аварійним, що підтверджено належними документами на проведення таких робіт у відповідності до вимог Закону України "Про регулювання містобудівної



діяльності".

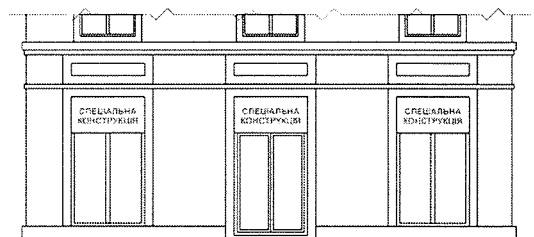
Спеціальна рекламна конструкція на фасаді будинку (будівлі) (РЗ017)*

Плоский або об'ємний (об'ємні літери тощо) рекламний засіб, що встановлюється паралельно фасаду будинку (будівлі) та має зовнішні поверхні для розміщення реклами, та не є вивіскою чи табличкою в розумінні Закону України "Про рекламу".

Основні характеристики:

- РЗ не повинен закривати елементи декору фасаду (декоративні рельєфи, карнизи, огороження балконів, еркери, колони, пілястри);
- РЗ може розміщуватись у віконних та дверних прорізах з урахуванням перекриття прорізу не більше 35 %;
- зовнішня поверхня для розміщення реклами не може бути з тентової, банерної, вінілової тканини;
- можливе розміщення РЗ на фронтальній або, при наявності, на бокових площинах навісу вхідної групи;
- відстань від площини фасаду або навісу, на якому встановлено РЗ, не повинна перевищувати 0,2 м до лицевої поверхні вивіски.

* Детальні вимоги щодо розміщення цього рекламного засобу аналогічні вимогам наведеним в Графічному довіднику до Правил розміщення вивісок у місті Білгород-Дністровський



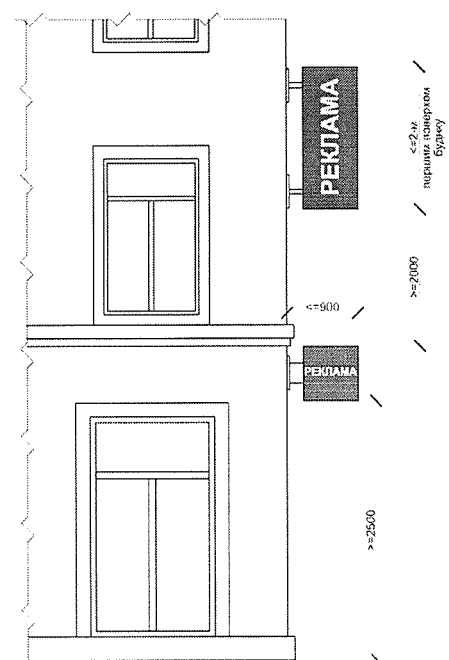
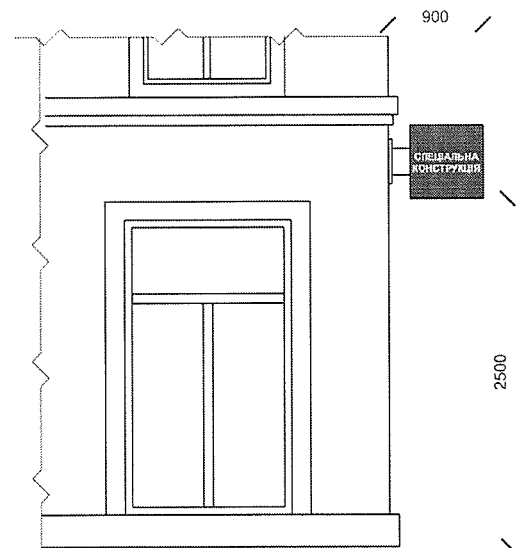
**Спеціальна рекламна конструкція,
що розміщується під кутом до
фасаду будинку (будівлі) (Р3018)***

Консольний рекламний засіб, що встановлюється на фасаді будинку (будівлі), має зовнішні поверхні для розміщення реклами, складається з просторового металевого каркаса та рекламного поля та не є вивіскою чи табличкою в розумінні Закону України "Про рекламу".

Основні характеристики та вимоги:

- виступ (ширина) РЗ від фасаду - не більше 0,9 м;
- розміщується під кутом 90° до фасаду будинку чи споруди;
- має не більше двох рекламних поверхонь в одному горизонтальному перерізі;
- може мати внутрішнє підсвічування;
- нижній край РЗ (просторового каркаса) повинен розташовуватися на висоті не менше ніж 2,5 метра від поверхні дорожнього покриття (рівня ґрунту).

* Детальні вимоги щодо розміщення цього рекламного засобу аналогічні вимогам наведеним в Графічному довіднику до Правил розміщення вивісок у місті Білгород-Дністровський



Електронне табло, "рядок, що біжить" на фасаді будинку (будівлі) (Р3019)

Рекламний засіб, що встановлюється на фасаді будинку (будівлі) та використовується для відображення і передачі візуальної інформації.

Складається з просторового каркаса та світлодіодного рекламного поля.

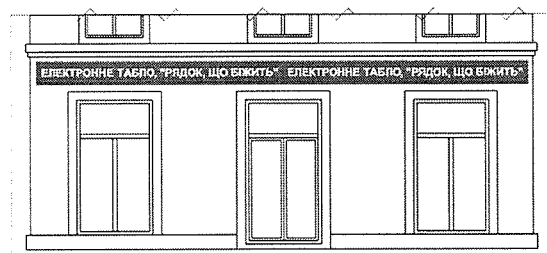
Основні характеристики:

- текстово-символьне швидкозмінюване зображення;
- можливість програмування.

Розміщення РЗ можливе на будівлях торговельних, торговельно-розважальних, концертно-розважальних, спортивно-концертних, виставкових, офісних центрів, закладів громадського харчування, автозаправних станцій, автмотосалонів за умови, якщо його розміщення передбачене затвердженням в установленому порядку паспортом фасаду.

На будівлях, які є пам'ятками культурної спадщини національного та місцевого значення, розміщення РЗ не допускається

* Детальні вимоги щодо розміщення цього рекламного засобу аналогічні вимогам наведеним в Графічному довіднику до Правил розміщення вивісок у місті Білгород-Дністровський



Пневмостенд, повітряна куля, які використовуються як рекламні носії (Р3020)

Тимчасове рекламне оформлення на період різноманітних святкових та тематичних заходів державного та місцевого значення. Площа рекламного блока залежить від розмірів нанесеного зображення.

Основні характеристики:

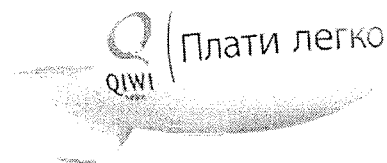
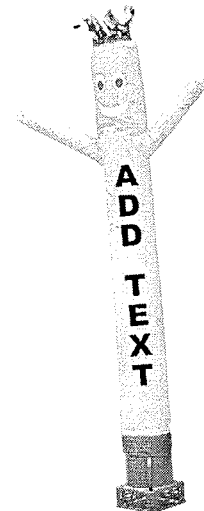
- розмір рекламного поля обмежується розміром РЗ.

РЗ може мати власне підсвічування.

Вимоги до розміщення.

РЗ має розміщуватись:

- поза межами пішохідних та велосипедних доріжок, алей;
- поза межами пішохідних та велосипедних доріжок, алей, розподільчих смуг та тротуарів шириною менше 2-х метрів;
- не ближче 10-ти метрів до наземних пішохідних переходів, зупинок маршрутних транспортних засобів (транспортних засобів загального користування) з точками відліку від відповідних дорожніх знаків, перехрещень вулиць;
- не ближче ніж 5 метрів до (в напрямку руху транспорту) виїздів з прилеглих (прибудинкових) територій, якщо опора РЗ нижча ніж 2,5 метра;
- край РЗ має бути не ближче ніж 0,5 метра до проїзної частини вулиці (дороги) та виїздів з прилеглих (прибудинкових) територій;
- не ближче 20-ти метрів до територій транспортних розв'язок;
- не ближче 50-ти метрів від залізничних переїздів з точкою відліку від відповідного дорожнього знаку



Пілон (стела), що стоїть окремо (Р3021)

Рекламний засіб, що розміщується на відкритій місцевості, складається з фундаменту, просторового металевго каркаса.

Основні характеристики:

- розмір однієї рекламної поверхні не може перевищувати 3,0 x 3,0 м;
- габарити металевго просторового каркаса не більше: шириною 3,0 м, висотою 12,0 м та глибиною 1,5 м;
- може мати підсвічування;
- може бути як статичним, так і динамічним;
- може мати різні технології зміни зображення.

Вимоги до розміщення.

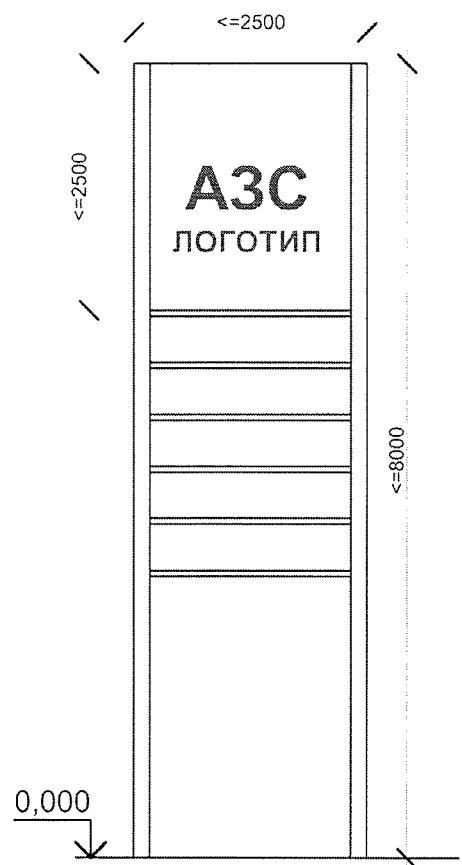
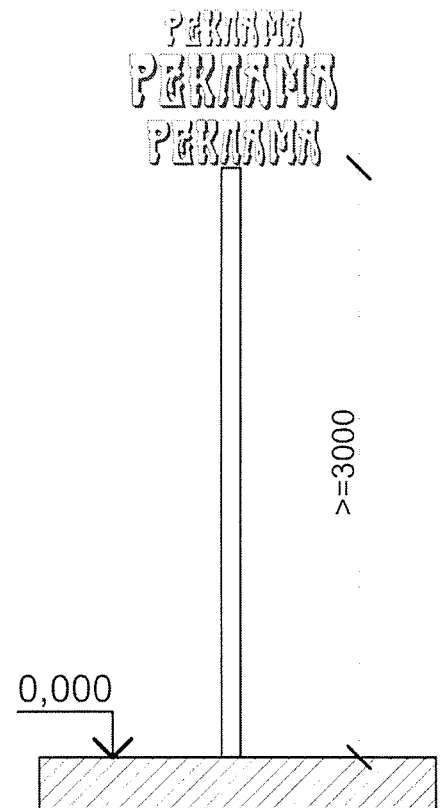
РЗ має розміщуватись:

- на тротуарах за умови, якщо ширина вільної пішохідної зони від краю РЗ до лінії забудови складатиме не менше 1,8 метрів;

- поза межами пішохідних та велосипедних доріжок, алей;

Фундаментний блок наземного РЗ має бути заглиблений до рівня ґрунту з відновленням твердого покриття, трав'яного покриття (газону) та виконанням робіт з благоустрою території, де розміщений РЗ.

РЗ може встановлюватись на зовнішньому фундаменті за умови обов'язкового його розташування всередині єдиного обрамлення такої конструкції



Об'ємно-просторова конструкція індивідуального дизайнерського рішення, що стоїть окремо (Р3022)

Об'ємний рекламний засіб, що розміщується на відкритій земельній ділянці, складається з елементів, що відтворюють логотипи, знаки для товарів та послуг, корпоративну символіку та інші елементи брендової ідентичності, а також масштабні моделі продукції рекламодавця тощо (нетиповий рекламний засіб), без можливості зміни сюжету.

Площею Р3022 вважається добуток його максимальної довжини та максимальної ширини.

Освітлення РЗ не повинно засліплювати учасників дорожнього руху, а також мешканців житлових будинків.

Висота РЗ (від рівня ґрунту до верхнього краю РЗ) не може перевищувати 3 м.

Вимоги до розміщення.

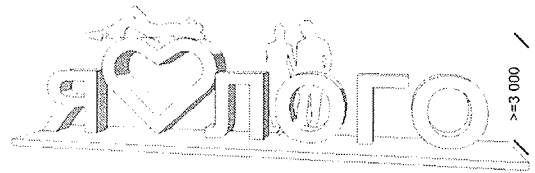
РЗ має розміщуватись:

- на тротуарах за умови, якщо ширина вільної пішохідної зони від краю РЗ до лінії забудови складатиме не менше 1,8 метрів;

- поза межами пішохідних та велосипедних доріжок, алей, розподільчих смуг та тротуарів шириною менше 2-х метрів;

Фундаментний блок наземного РЗ має бути заглиблений до рівня ґрунту з відновленням твердого покриття, трав'яного покриву (газону) та виконанням робіт з благоустрою території, де розміщений РЗ.

РЗ може встановлюватись на зовнішньому фундаменті за умови обов'язкового його розташування всередині єдиного обрамлення такої конструкції



Рекламно-інформаційний покажчик, що стоїть окремо на опорі (Р3023)

Рекламний засіб, що розміщується на відкритій місцевості, складається з фундаменту, просторового каркаса, опорної стійки, інформаційного та рекламного блоків.

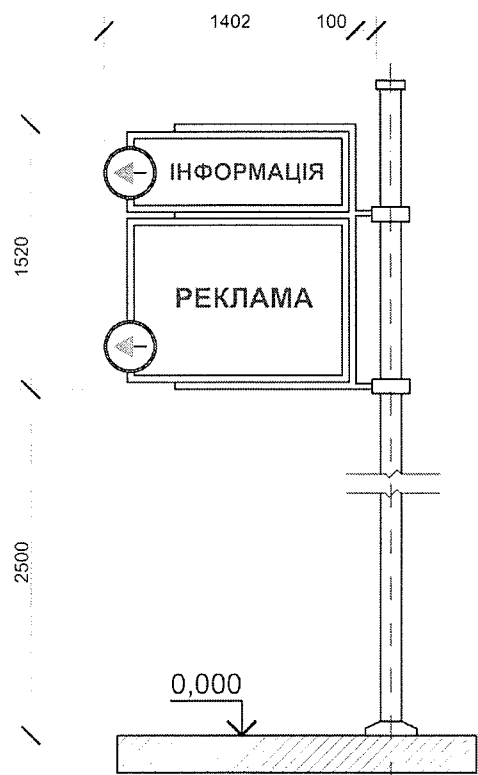
Інформаційний блок - блок, який містить інформацію про вуличну систему: назву вулиць і напрямок руху до них.

Інформація, яка міститься у інформаційному блоці, не є рекламою. Площа інформаційного блоку не враховується під час визначення розміру плати за тимчасове користування місцями для розташування рекламних засобів зовнішньої реклами.

Рекламний блок - блок для розміщення рекламного сюжету.

Основні характеристики (вимоги):

- розмір однієї площини інформаційного блоку: не більше 0,37 x 1,28 м;
- розмір однієї площини рекламного блоку: не більше 0,85 x 1,28 м;
- загальні габаритні розміри просторового каркаса інформаційного та рекламного блоків: не більше 1,52 x 1,402 м;
- виступ РЗ від опори до зовнішнього краю РЗ - не більше 1,55 м;
- нижній край рекламного засобу (просторового каркаса), що розміщується над проїзною частиною повинен розташовуватися на висоті не менше ніж 5,0 метрів від поверхні дорожнього покриття, якщо РЗ не виступає над проїзною частиною - не нижче 2,5 м;

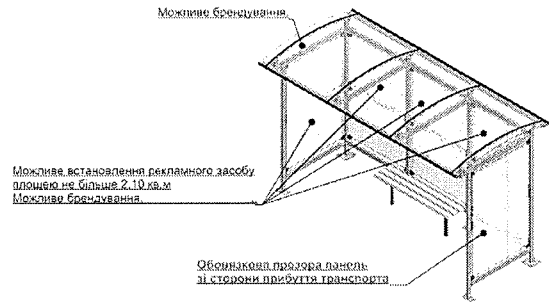


Зупинковий комплекс та/або павільйон (Р3025)

Зупинковий комплекс - об'єкт дорожнього сервісу для очікування наземного громадського транспорту, конструкція якого включає: павільйон зупинок громадського транспорту; рекламно-інформаційні площі; тимчасову споруду для здійснення підприємницької діяльності. Павільйон зупинок громадського транспорту - об'єкт дорожнього сервісу для очікування наземного громадського транспорту, конструкція якого включає: лави, навіс та може включати рекламно-інформаційні площі.

Основні характеристики (вимоги):

- розміщення РЗ можливе лише на одній панелі, за виключенням сторони прибуття транспорту із забезпеченням прозорості панелей зі сторони прибуття транспорту.;
- може мати підсвічування ;
- може мати технології зміни зображення;

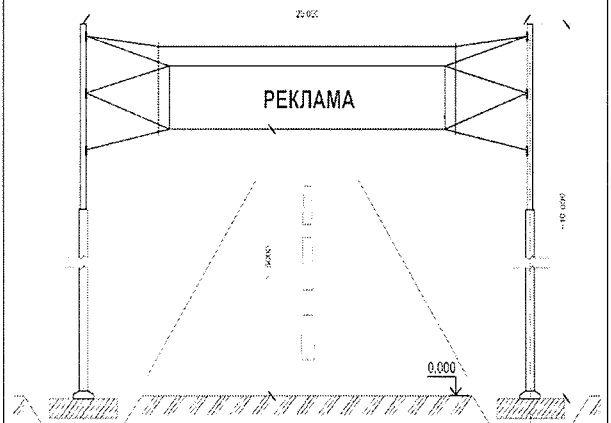


Рекламні конструкції у вигляді розтяжки (тролли) (Р3026)

Рекламний засіб, що розміщується виключно над над проїздною частиною вулиці (дороги), має одну або дві зовнішні поверхні для розміщення реклами. Банерне полотно кріпиться до опор за допомогою спеціальних тросів. Каркас опор може мати різні конфігурації залежно від розмірів, способу кріплення банерного полотна тощо. Основні характеристики(вимоги):

- розміщення РЗ забороняється на опорах електромереж.

Не допускається розміщення даного типу РЗ в історичному ареалі та на туристичних маршрутах міста.



ДОГОВОР № _____
про тимчасове користування місцем для розташування рекламного засобу

м. Білгород-Дністровський

«___» _____ 20__ року

Білгород-Дністровська міська рада (далі – **Власник**), який діє на підставі Закону України «Про місцеве самоврядування в Україні», з одного боку, і _____ ідентифікаційний код _____, Свідоцтво про державну реєстрацію юридичної особи серія _____, видане _____, юридична адреса: _____, який діє на підставі Статуту (далі **Користувач**), зареєстрованого _____ в особі _____, ідентифікаційний код _____, що мешкає за адресою: _____, з другого боку, разом іменовані - сторони, керуючись Типовими правилами розміщення зовнішньої реклами, затвердженими постановою Кабінету Міністрів України від 29 грудня 2003 р. № 2067 (зі змінами) та Правилами розміщення зовнішньої реклами на території міста Білгорода - Дністровського, затверджені рішенням сесії Білгород – Дністровської міської ради « ___» ___ 20__ року № _____, уклали даний Договір про наступне:

1. Предмет Договору

1.1 Білгород – Дністровська міська рада передає Користувачу в тимчасове платне користування місце, що знаходиться у комунальній власності, для розташування рекламного засобу (надалі - місце), а Користувач розташовує рекламний засіб у відповідності з Дозволом № _____ на розміщення зовнішньої реклами за адресою: _____ який є невід’ємною частиною даного Договору, та здійснює оплату за тимчасове користування місцем згідно з умовами даного Договору .

1.2 Під користуванням сторони розуміють тимчасове платне використання Користувачем місця, що перебуває у комунальній власності з метою :

- а) встановлення на ньому спеціальної конструкції, що знаходиться у Користувача на законних підставах, та їх використання у формах, не заборонених чинним законодавством, для розміщення зовнішньої реклами;
- б) обслуговування спеціальної конструкції (підтримання в належному стані, наклеювання рекламних постерів тощо).

1.3. Терміни, що використовуються у даному Договорі, вживаються у значенні, визначеному Типовими правилами розміщення зовнішньої реклами, Закону України «Про рекламу».

1.4. Всі необхідні відомості щодо місця розташування рекламного засобу, строку користування ним та конструкції рекламного засобу наводиться у відповідному Дозволі на розміщення зовнішньої реклами.

1.5. Місце надається для розташування тільки того рекламного засобу, що вказаний у Дозволі.

2. Права та обов’язки .

2.1. Власник зобов’язується:

2.1.1. Надати в тимчасове платне користування Користувачу місця згідно з Дозволом, який є невід’ємною частиною Договору.

2.1.2. Письмово повідомляти Користувача про зміни ставок плати за виділене місце.

2.1.3. Не надавати право на виділене місце іншим особам протягом дії Договору.

2.1.4. Розглядати вимоги Користувача щодо змін умов Договору згідно з чинним законодавством України.

2.1.5. При наявності у міській раді інформації про зміну містобудівної ситуації, про необхідність проведення реконструкції, ремонту, будівництва на місцях (місці), яка передбачає необхідність демонтажу рекламного засобу, відступу від Договору та /або

Типових правил розміщення зовнішньої реклами, у семиденний строк письмово повідомити Користувача про проведення запланованих робіт і необхідність проведення демонтажу. У десятиденний строк з початку зміни містобудівної ситуації, реконструкції, ремонту, будівництва виконавчий комітет Білгород – Дністровської міської ради вирішує питання про надання Користувачу права на користування рівноцінними місцями (місцем). У разі досягнення згоди щодо нових місць (місця) вносяться зміни у відповідний Дозвіл.

Міською радою не відшкодовуються витрати Користувача, що пов'язані з демонтажем (монтажем) рекламного засобу та перенесенням його на інше місце.

2.2. Власник має право:

2.2.1. Проводити огляд зовнішнього стану рекламних засобів Користувача, розміщених на місцях, переданих за цим Договором, та надати йому інформацію у випадку наявності виявлених недоліків.

2.2.2. Ставити питання про дострокове розірвання Договору у випадках і в порядку, передбачених цим Договором, Правилами розміщення зовнішньої реклами на території Білгород – Дністровської міської ради в новій редакції та чинним законодавством України.

2.2.3. Здійснювати демонтаж рекламного засобу у випадках:

- несплати платежів, передбачених розділом 4 цього договору протягом трьох місяців;
- у разі невиконання Користувачем вимог міської ради щодо звільнення місць (місця) у випадках, передбачених цим Договором та Правилами розміщення зовнішньої реклами на території Білгород – Дністровської міської ради;
- коли Користувачем самостійно не був проведений демонтаж рекламного засобу, який встановлено на місці запланованого проведення ремонту, реконструкції, будівництва за умови, що міська рада повідомила про проведення цих робіт на даному місці відповідним листом.

2.2.4. Для проведення примусового демонтажу залучати відповідні служби та організації.

2.2.5. Вимагати внесення змін до умов Договору відповідно до чинного законодавства України.

2.2.6. Не відповідати за зобов'язаннями Користувача.

2.2.7. Інші права, передбачені цим Договором і чинним законодавством України.

3. Права та обов'язки Користувача

3.1. Користувач зобов'язується:

3.1.1. Використовувати місця тільки за призначенням, визначеним Договором та відповідно до умов даного Договору, чинного законодавства України з питань реклами, Правил розміщення зовнішньої реклами на території м. Білгород – Дністровського.

3.1.2. Не розміщувати рекламні засоби на місцях, переданих у користування за цим Договором, до отримання дозволу на розміщення зовнішньої реклами у встановленому порядку.

3.1.3. Розташувати рекламні засоби у відповідності до прив'язки, визначеної у Дозволі на розміщення зовнішньої реклами.

3.1.4. Своєчасно і в повному обсязі вносити плату за тимчасове користування місцями в порядку, передбаченому розділом 4 цього Договору.

3.1.5. Надати міській раді документ, що підтверджує міцність та стійкість складного (у т.ч. дахового) рекламного засобу, даний на підставі технічної документації розробленої спеціалізованим підприємством, установою або організацією за підписом сертифікованого виконавця згідно з державними стандартами, відповідальними за їх прийняття. Користувач не має права вносити зміни та доповнення до затвердженої технічної документації на конструкцію рекламного засобу без узгодження з уповноваженими органами.

3.1.6. Встановити рекламний засіб протягом **6 місяців** з моменту надання Дозволу. Не допускається встановлення рекламного засобу без підписання Договору.

3.1.7. При здійсненні монтажу та демонтажу рекламних засобів не допускати руйнування та приведення в непридатний стан прилеглої території, пошкодження комунікацій.

3.1.8. За власний рахунок усувати пошкодження під час монтажу (демонтажу) або

експлуатації рекламних засобів елементів благоустрою, у тому числі дорожнє (тротуарне) покриття, зелених насаджень, комунікацій, фасадів будинків і споруд. Якщо відновлення зазначених об'єктів здійснюється іншими підприємствами чи службами, в повному обсязі відшкодувати понесені ними витрати.

3.1.9. Утримувати надані місця згідно правил і норм пожежної безпеки, забезпечити виконання норм і правил техніки безпеки, містобудівних та санітарних норм, правил благоустрою. Підтримувати місця та розміщені на них рекламні засоби в належному стані. У разі псування чи приведення їх в непридатний стан виконати роботи по їх відновленню, нести всі витрати щодо їх експлуатації.

3.1.10. Не допускати розміщення рекламних засобів з пошкодженими рекламою або фоновим покриттям строком більш ніж 2 (два) робочих дні на місцях, переданих у користування за Договором.

3.1.11. Нести юридичну відповідальність перед третіми особами за якість кріплення рекламних засобів в разі настання страхового випадку (травмування, загибелі, тощо).

3.1.13. Забезпечити рекламні засоби маркуванням на їх каркасі, вказавши найменування Користувача, номера його телефону, дати видачі дозволу та строку його дії.

3.1.14. Письмово повідомити про розірвання Договору повністю або в частині кожного наданого місця не менш як за 10 днів до припинення використання місць.

3.1.15. Після припинення дії Договору та /або закінчення строку дії відповідних Дозволів:

- протягом п'яти робочих днів провести демонтаж рекламних засобів за власний рахунок;
- протягом трьох днів після демонтажу рекламних засобів відновити пошкоджені елементи благоустрою, в тому числі дорожнього (тротуарного) покриття;
- здійснити оплату за період фактичного користування місцями відповідно до умов даного Договору.

3.1.16. У разі ухилення від виконання демонтажу рекламних засобів, що передбачений пунктами 3.1.15, 5.3. даного Договору, відшкодувати в повному обсязі вартість робіт по примусовому демонтажу, а також зберіганню демонтованих рекламних засобів, що здійснюється у встановленому законом порядку.

3.1.17. Письмово повідомляти про зміну реквізитів (місцезнаходження, найменування, організаційно-правові форми, банківські реквізити тощо) та про зміну уповноваженої особи по виконанню умов даного Договору, не пізніше ніж через 3 дні після настання таких змін.

У разі набуття права власності на рекламні засоби третьою особою або передачі їх в оренду відповідні дозволи підлягають переоформленню у встановленому порядку.

3.1.18. Виконувати інші обов'язки, покладені на Користувача за Договором.

3.2. Користувач має право:

3.2.1. Вимагати зміни умов Договору, якщо через обставини, за які він не відповідає, змінилися умови господарювання, передбачені Договором.

4. Розрахунки між сторонами

4.1. Розмір плати за тимчасове користування місцем площею ___ кв.м визначається на підставі заяви, Порядку визначення плати (додаток 4) Правил розміщення зовнішньої реклами в м. Білгород-Дністровському та рішення виконавчого комітету міської ради № _____ від « ___ » _____ 20 ___ р. і становить _____ грн. (без ПДВ). Оплата здійснюється в національній валюті України.

4.2. Користувач перераховує грошові кошти щомісяця, не пізніше 5 -го числа місяця наступного за розрахунковим (незалежно від одержання рахунку) у сумі згідно з п. 4.1., на розрахунковий рахунок № _____, одержувач _____, код _____, банк _____, м. _____, МФО _____, код платежу _____.

4.3. У разі зміни порядку визначення розміру плати за користування місцями, сторони зобов'язані з моменту внесення таких змін здійснити перерахунок суми, передбаченої п.4.2. цього Договору. При цьому здійснена Користувачем передоплата до зміни зазначеного порядку, не підлягає перерахунку.

4.2. В разі розірвання Договору або закінчення строку його дії плата сплачується по день

фактичного знаходження рекламних засобів на місцях, наданих за цим Договором.

4.3. Протягом дії Договору Користувач не звільняється від плати за тимчасове використання місць при відсутності рекламних засобів на місцях згідно наданих Дозволів.

5. Відповідальність сторін.

5.1. За невиконання або неналежне виконання своїх зобов'язань за даним Договором сторони несуть відповідальність та відшкодовують завдані збитки згідно даного Договору та чинного законодавства України.

5.2. За несплату, несвоєчасну або неповну сплату платежів, передбачених розділом 4 цього Договору, Користувач сплачує пеню в розмірі подвійної облікової ставки НБУ від суми простроченого (або неповністю сплаченого) платежу на кожен день прострочення.

5.3. Несплата грошових коштів за користування місцями протягом 3 місяців є підставою для дострокового розірвання Договору і демонтування рекламних засобів.

5.4. За монтаж (демонтаж), експлуатацію, технічний стан рекламного засобу Користувач несе майнову та іншу відповідальність згідно з чинним законодавством України.

5.5. Відповідальність за дотримання законодавства про рекламу несе Користувач у межах відповідності до статті 27 Закону України «Про рекламу».

5.6. Сторони звільняються від відповідальності за невиконання взаємних обов'язків по Договору, якщо припинення їх виконання було викликано обставинами нездоланної сили, які виникли після укладення цього Договору та які не могла передбачити ні одна із сторін (форс-мажор).

6. Строк дії Договору, умови і порядок внесення змін і доповнень до Договору.

6.1. Цей Договір набирає чинності з «___» _____ 20__ р. по «___» _____ 20__ р. Договір набуває чинності з моменту його підписання сторонами.

6.2. У разі, якщо після укладення Договору, законодавством будуть встановлені правила, які суттєво вплинуть на умови Договору, сторони протягом 10 днів з дати набрання чинності законодавчого акта, переукладають Договір, або вносять зміни та доповнення до нього у письмовій формі.

6.3. Зміна умов Договору може мати місце при взаємній згоді сторін і оформлюється додатковими угодами до Договору, що підписується уповноваженими представниками обох сторін.

6.4. Пропозиція сторони щодо перегляду умов Договору подається письмово іншій стороні, яка в строк не пізніше 30 днів повинна їх розглянути.

7. Припинення дії Договору. Порядок розгляду спорів

7.1. Цей договір припиняє свою дію:

7.1.1. По закінченню строку дії;

7.1.2. За згодою сторін;

7.1.3. У випадку припинення діяльності однієї з сторін без правонаступництва;

7.1.4. У випадку дострокового розірвання Договору на підставах, передбачених пунктом 7.2. розділу 7 Договору;

7.1.5. Якщо Користувач протягом 3 місяців не вносить платежі, передбачені розділом 4 даного договору;

7.1.6. В інших випадках, передбачених законодавством.

7.2. Дострокове розірвання цього Договору за ініціативою міської ради у встановленому законодавством порядку можливе у таких випадках :

7.2.1. За рішенням Господарського суду;

7.2.2. У разі скасування в установленому порядку дозволу на розміщення зовнішньої реклами (в частині конкретних місць) у випадку невикористання місця безперервно протягом шести місяців з дати надання Дозволу;

7.2.3. Не переоформлення Дозволів у випадках, передбачених законодавством;

7.2.4. У разі скасування Дозволів за письмовою заявою Користувача у зв'язку з його відмовою від подальшого розташування рекламних засобів;

7.2.5. Порушення сторонами умов Договору;

7.2.6. В інших випадках, передбачених законодавством України.

7.3. У разі припинення дії цього Договору за згодою сторін Договір вважається таким,

що припинив свою дію з моменту підписання додаткової угоди.

7.4. У разі припинення дії цього Договору з підстав, передбачених підпунктом 7.1.4. пункту 7.1 розділу 7, Договір вважається таким, що припинив свою дію з дня закінчення строку, на який встановлено пріоритет.

7.5. У разі припинення дії цього Договору на підставі, передбаченої підпунктом 7.1.3 пункту 7.1. розділу 7 цього Договору, він вважається таким, що припинив свою дію через 10 днів з дати відправлення (за допомогою поштового зв'язку) письмового повідомлення Користувачу про припинення дії Договору (або його частини);

7.6. Власник письмово повідомляє Користувача про розірвання договору не пізніше ніж за 10 днів до дати розірвання Договору.

7.7. Користувач має право надати пропозиції про дострокове припинення дії цього Договору, попередивши селищну раду у письмовій формі не пізніше, ніж за 10 днів.

7.8. Датою припинення Договору припиняється право користування місцями, але не звільняє сторони від майнової та іншої відповідальності за порушення договірних зобов'язань.

7.9. Досудове вирішення спорів є обов'язковим для сторін. У разі не досягнення згоди, спір передається зацікавленою стороною на розгляд Господарського суду за місцем знаходження відповідача.

7.10. Всі спори та розбіжності, що виникають з цього Договору, вирішуються сторонами відповідно до чинного законодавства України.

8. Заключні положення.

8.1. Зміни та доповнення до цього Договору можуть мати місце при взаємній згоді сторін і оформлюються додатковими угодами, що укладаються між сторонами у письмовій формі.

8.2. Цей Договір укладено у 3-х примірниках, що мають однакову юридичну силу, по одному для кожної зі сторін Договору, та один для зберігання в робочому органі.

9. Юридичні адреси сторін

СТОРОНИ:

ВЛАСНИК

Білгород-Дністровська міська рада,
Код ЄДРПОУ: 26275763
довідка про включення до Єдиного державного реєстру підприємств та організацій України вид. Одеським обласним управлінням статистики від 09.02.2002 року.
Юридична адреса: 67700, Одеська область, м. Білгород-Дністровський, вул. Михайлівська, 56.

Міський голова

КОРИСТУВАЧ

Назва _____
_____ ідентифікаційний код _____,
свідоцтво про державну реєстрацію від _____ № _____ витяг (виписка) з ЄДРПОУ, паспорт _____
Юридична адреса: м. _____ вул. _____

Директор (ФОП)