



**БІЛГОРОД-ДНІСТРОВСЬКА МІСЬКА РАДА
ДЕПАРТАМЕНТ ЕКОНОМІКИ ТА РОЗВИТКУ
ІНФРАСТРУКТУРИ МІСТА**

вул. Михайлівська, 56, м. Білгород-Дністровський, Одеська область, 67701.

Тел./факс: (04849) 2-24-44, тел. (04849) 3-32-77.

E-mail: ob.otdel@ukr.net Web: http:// www.bilgorod-d.org.ua /

19.10.2021р. № 500-04

На № _____ від _____

Голові Державної
регуляторної служби України
Олексію КУЧЕРУ
вул. Арсенальна, 9/11
м. Київ, 01011

На підставі статті 34 Закону України «Про засади державної регуляторної політики у сфері господарської діяльності» від 11 вересня 2003 року № 1160-IV направляємо Вам на розгляд проект регуляторного акту Білгород-Дністровської міської ради «Про затвердження Правил розміщення вивісок на фасадах будинків (будівель) у місті Білгород-Дністровський».

Управління містобудування та архітектури Департаменту економіки та розвитку інфраструктури міста Білгород-Дністровської міської ради - орган, який уповноважений Білгород-Дністровською міською радою визначати відповідність намірів замовника щодо розміщення вивісок в місті Білгород-Дністровський. Дане рішення виноситься з метою врегулювання правових відносин між виконавчими органами Білгород-Дністровської міської ради та фізичними або юридичними особами (незалежно від форми власності та підпорядкованості), що виникають у процесі розміщення вивісок на фасадах будинків (будівель) у місті Білгород-Дністровський, більш ефективного використання комунального майна, що є власністю територіальної громади.

Просимо Вас розглянути питання щодо необхідності проходження процедури оприлюднення, обговорення та прийняття регуляторного акту стосовно проекту рішення Білгород-Дністровської міської ради «Про затвердження Правил розміщення вивісок на фасадах будинків (будівель) у місті Білгород-Дністровський».



Додаток:

- аналіз регуляторного впливу – на двох аркушах в одному примірнику;
- експертний висновок – на трьох аркушах в одному примірнику;
- проект рішення виконавчого комітету з положенням в додатку - на сорок одному аркуші в одному примірнику;
- проект регуляторного акту на одному аркуші в одному примірнику;
- повідомлення про оприлюднення проекту регуляторного акту на одному аркуші в одному примірнику.

Директор Департаменту економіки
та розвитку інфраструктури міста
Білгород-Дністровської міської ради



Ольга ЦІПУЛЕНКО

ЕКСПЕРТНИЙ ВИСНОВОК

постійної комісії Білгород-Дністровської міської ради з питань бюджету, фінансів, соціально-економічної політики, інвестицій та ринкових відносин щодо регуляторного впливу регуляторного акта – проекту рішення Білгород-Дністровської міської ради «Про затвердження Правил розміщення вивісок на фасадах будинків (будівель) у місті Білгороді-Дністровському».

Даний експертний висновок підготовлено відповідно до вимог статті 34 Закону України «Про засади державної регуляторної політики у сфері господарської діяльності» від 11 вересня 2003 року № 1160-IV.

Постійна комісія Білгород-Дністровської міської ради з питань бюджету, фінансів, соціально-економічної політики, інвестицій та ринкових відносин розглянула проект рішення «Про затвердження Правил розміщення вивісок на фасадах будинків (будівель) у місті Білгороді-Дністровському» з аналізом його регуляторного впливу та встановила наступне.

Розробник проекту регуляторного акта – управління містобудування та архітектури Департаменту економіки та розвитку інфраструктури міста Білгород-Дністровської міської ради. Проект рішення підготовлено відповідно до Закону України «Про регулювання містобудівної діяльності», Закону України «Про місцеве самоврядування в Україні», з урахуванням будівельних норм .

При підготовці проекту регуляторного акта дотримано послідовність регуляторної діяльності. Повідомлення про оприлюднення відповідного регуляторного акту оприлюднено на офіційному веб-сайті Білгород-Дністровської міської ради. Проект регуляторного акта, повідомлення та відповідний аналіз регуляторного впливу оприлюднюється на офіційному веб – сайті Білгород-Дністровської міської ради (<http://www.bilgorod-d.org.ua>) у розділі «Регуляторна політика».

Проект регуляторного акта – проект рішення міської ради «Про затвердження Правил розміщення вивісок на фасадах будинків (будівель) у місті Білгороді-Дністровському» відповідає усім принципам державної регуляторної політики, визначеним у статті 4 Закону України «Про засади державної регуляторної політики у сфері господарської діяльності», а саме:

- доцільність – забезпечено шляхом всебічного аналізу проблеми, яка полягає у дотриманні вимог чинного законодавства щодо будівельних норм;
- ефективності – забезпечено шляхом запровадження регулювання, що дозволить отримати максимально можливі позитивні результати за рахунок збільшення зовнішньої реклами та надходжень у міський бюджет;

- збалансованість – забезпечено шляхом розробки проекту регуляторного акта, який встановлює регулювання, досягнення балансу інтересів, вигід і витрат суб'єктів господарювання, громадян та держави;
- передбачуваності – забезпечено шляхом своєчасного планування та внесення проекту регуляторного акта – рішення міської ради до плану діяльності міської ради з підготовки проектів регуляторних актів;
- прозорості та врахування громадської думки – дотримання відкритість для фізичних та юридичних осіб, їх об'єднань дій Білгород-Дністровської міської ради, своєчасно оприлюднюється проект регуляторного акта, відповідне повідомлення і аналіз регуляторного впливу; пропозиції та зауваження, надані фізичним та юридичними особами, їх об'єднаннями будуть враховані при прийнятті рішення на сесії міської ради.

Проект рішення «Про затвердження Правил розміщення вивісок на фасадах будинків (будівель) у місті Білгороді-Дністровському» передбачає організацію та впорядкування розташування вивісок на території міста Білгород-Дністровський.

Проблема, яку планується розв'язати з прийняттям даного проекту рішення, полягає у раціональному та порядкувому розміщенні вивісок на території міста Білгорода-Дністровського та врегулювання взаємовідносин органу місцевого самоврядування із суб'єктами господарювання, яких стосуються дані об'єкти.

Цілями прийняття рішення «Про затвердження Правил розміщення вивісок на фасадах будинків (будівель) у місті Білгороді-Дністровському» є забезпечення дотримання вимог чинного законодавства щодо будівельних норм; забезпечення прозорості та підтримки розвитку підприємства; встановлення відносин, що виникають у сфері благоустрою та будівництва на території міста, з урахуванням інтересів суб'єктів господарювання, громадян та держави (органу місцевого самоврядування); справляння розвитку малого та середнього бізнесу на конкурентних засадах відповідного до чинного законодавства; забезпечення наповнення доходної частини місцевого бюджету; здійснення планування та прогнозування надходжень при формуванні місцевого бюджету.

Альтернативою прийняття запропонованого регуляторного акта є збереження існуючої на даний момент ситуації.

Прийняття рішення «Про затвердження Правил розміщення вивісок на фасадах будинків (будівель) у місті Білгороді-Дністровському» дозволить досягти встановлення цілей з урахуванням інтересів громадян, суб'єктів господарювання та органу місцевого самоврядування.

Обрана альтернатива є оптимальною. Прийняття запропонованого проекту рішення дозволяє дотриматися чинного законодавства, забезпечити рівні права і можливості для всіх суб'єктів господарювання, збільшити доходну частину місцевого бюджету.

Відстеження результативності дії регуляторного акта здійснюється відповідно до Закону України «Про засади державної регуляторної політики у сфері господарської діяльності» на підставі даних управління

містобудування та архітектури Департаменту економіки та розвитку інфраструктури міста Білгород – Дністровської міської ради.

Результати аналізу регуляторного впливу проекту регуляторного акта – рішення міської ради «Про затвердження Правил розміщення вивісок на фасадах будинків (будівель) у місті Білгороді-Дністровському» викладені у письмовій форм, підписується розробником проекту й оприлюднюються відповідно до вимог Закону України «Про засади державної регуляторної політики у сфері господарської діяльності».

Пропозиції Державної регуляторної служби України щодо удосконалення проекту регуляторного акта відповідно до принципів державної регуляторної політики, а також пропозиції та зауваження, наданні фізичними та юридичними особами, їх об'єднаннями, будуть враховуватися при прийнятті рішення на сесії Білгород-Дністровської міської ради.

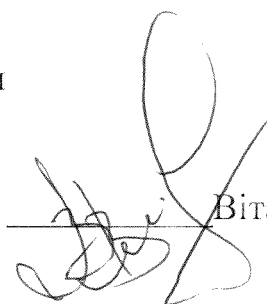
Таким чином, проект регуляторного акта – проект рішення Білгород-Дністровської міської ради «Про затвердження Правил розміщення вивісок на фасадах будинків (будівель) у місті Білгороді-Дністровському» з аналізом його регуляторного впливу відповідають вимогам статті 8 Закону України «Про засади державної регуляторної політики у сфері господарської діяльності».

Проект рішення пропонується внести на розгляд Білгород-Дністровської міської ради з дотриманням вимог Закону України «Про засади державної регуляторної політики у сфері господарської діяльності».

ЗАГАЛЬНИЙ ВИСНОВОК

За результатами вивчення проекту регуляторного акта – проекту рішення Білгород-Дністровської міської ради «Про затвердження Правил розміщення вивісок на фасадах будинків (будівель) у місті Білгороді-Дністровському», проведеного постійною комісією Білгород-Дністровської міської з питань бюджету, фінансів, соціально-економічної політики, інвестицій та ринкових відносин встановлено, що проект даного регуляторного акта та аналіз його регуляторного впливу відповідають вимогам статей 4 та 8 Закону України «Про засади державної регуляторної політики у сфері господарської діяльності» та може бути винесений на розгляд сесії міської ради.

Голова постійної комісії
Білгород-Дністровської міської ради
з питань бюджету, фінансів,
соціально-економічної політики,
інвестицій та ринкових відносин.



Віталій ВАРЕНИК

АНАЛІЗ РЕГУЛЯТОРНОГО ВПЛИВУ

ПРОЕКТУ РІШЕННЯ БІЛГОРОД-ДНІСТРОВСЬКОЇ МІСЬКОЇ РАДИ «Про затвердження Правил розміщення вивісок на фасадах будинків (будівель) у місті Білгород-Дністровський».

Даний аналіз регуляторного впливу розроблений на виконання та з дотриманням вимог Закону України «Про засади державної регуляторної політики у сфері господарської діяльності» від 11.09.2003 №1160-IV і Методики проведення аналізу впливу регуляторного акта, затвердженої постановою Кабінету Міністрів України від 11.03.2004 № 308, визначає правові і організаційні заходи реалізації проекту рішення Білгород-Дністровської міської ради «Про затвердження Правил розміщення вивісок в місті Білгороді-Дністровський».

1. ВИЗНАЧЕННЯ ТА АНАЛІЗ ПРОБЛЕМИ

Встановлено, що вивіски розташовувалися безоплатно та був відсутній алгоритм отримання об'єктами господарювання дозвільних документів під розміщення вивісок.

2. ЦІЛІ РЕГУЛЮВАННЯ

Основною метою цього регуляторного акта є збільшення надходжень до міського бюджету від оренди комунального майна.

Усунення адміністративних бар'єрів під час здійснення підприємницької діяльності.

3. ВИЗНАЧЕННЯ ТА ОЦІНКА АЛЬТЕРНАТИВНИХ СПОСОБІВ ДОСЯГНЕННЯ ЦІЛЕЙ

У ході пошуку альтернативних способів досягнення визначених цілей доцільно розглянути наступні варіанти:

- залишити питання в існуючому стані;
- прийняти запропонований акт.

Перший альтернативний спосіб - є неприйнятним, оскільки він не збільшить надходжень до міського бюджету.

Перевага віддана другому альтернативному способу, оскільки обраний спосіб досягнення визначених цілей дозволяє вирішити визначені проблеми.

4. МЕХАНІЗМИ ТА ЗАХОДИ, ЯКІ ЗАБЕЗПЕЧУЮТЬ РОЗВ'ЯЗАННЯ ВИЗНАЧЕНОЇ ПРОБЛЕМИ

Механізм та заходи, які забезпечують розв'язання визначеної проблеми – це прийняття відповідного рішення з урахуванням другого альтернативного способу.

5. ОБГРУНТУВАННЯ МОЖЛИВОСТІ ДОСЯГНЕННЯ ВИЗНАЧЕНИХ ЦІЛЕЙ

Прийняття запропонованого регуляторного акту забезпечить підвищення надходжень до міського бюджету від плати за орендне користування комунальним майном.

Прийняття рішення міської ради надає можливість:

- впорядкування розміщення вивісок на території міста;
- створити умови для розвитку малого бізнесу;

6. ВИЗНАЧЕННЯ ОЧІКУВАНИХ РЕЗУЛЬТАТІВ ПРИЙНЯТТЯ РЕГУЛЯТОРНОГО АКТУ

(аналіз вигод та витрат)

В умовах ринкової економіки, загострення конкуренції єдина методика розрахунку розмірів плати за договорами особистого строкового сервітуту, загострення конкуренції єдина методика розрахунку розмірів плати за договорами особистого строкового сервітуту призведе до зниження втручання чиновників у підприємницьку діяльність, скоротить терміни отримання документів дозвільного характеру та підвищить довіру у суб'єктів господарювання до влади.

7. СТРОК ДІЇ РЕГУЛЯТОРНОГО АКТА

Строк дії регуляторного акта – необмежений, до прийняття нового рішення міською радою. У разі потреби, за підсумками аналізу відстеження його результативності, до нього будуть вноситься відповідні зміни. При виникненні змін у чинному законодавстві, які можуть впливати на дію запропонованого регуляторного акта, до нього будуть вноситися необхідні корективи.

8. ПОКАЗНИКИ РЕЗУЛЬТАТИВНОСТІ РЕГУЛЯТОРНОГО АКТА

Результативність дії цього регуляторного акта буде відстежуватися шляхом здійснення моніторингу за надходженням коштів до міського бюджету.

Пропонується використовувати наступні показники результативності:

- кількість зареєстрованих дозволів на розміщення вивісок;
- кількість поданих заяв щодо розміщення вивісок;
- кількість суб'єктів господарювання, на яких поширюється дія акту;

9. ЗАХОДИ З ВІДСТЕЖЕННЯ РЕЗУЛЬТАТИВНОСТІ РЕГУЛЯТОРНОГО АКТА

Визначення результативності порядку розміщення вивісок на території міста визначається за аналізом регуляторного акта та громадського опитування.

Базове відстеження результативності регуляторного акта здійснюватиметься управлінням містобудування та архітектури Департаменту економіки та розвитку інфраструктури міста Білгород-Дністровської міської ради до набрання чинності цього акта.

Повторне відстеження здійснюватиметься через 1 рік після набрання чинності цього регуляторного акта шляхом аналізу статистичних даних у порівнянні із базовим відстеженням.

Пропозиції та зауваження до регуляторного акта приймаються від фізичних та юридичних осіб протягом одного місяця з дня його оприлюднення за адресою:

м. Білгород-Дністровський, вул. Єврейська, 21.

**Начальник управління містобудування
та архітектури Департаменту економіки
та розвитку інфраструктури міста**



Вікторія ПОЛЩУК

Повідомлення про оприлюднення проекту регуляторного акту

Відповідно до положень Закону України від 11.09.2003 р. № 1160-IV “Про засади державної регуляторної політики у сфері господарської діяльності” з метою одержання зауважень і пропозицій, на офіційному сайті міської ради <http://bilgorod-d.org.ua> буде оприлюднений проект рішення міської ради та відповідний аналіз регуляторного впливу, який є регуляторним далі - Проект):

- «Про затвердження Правил розміщення вивісок на фасадах будинків (будівель) у місті Білгороді-Дністровському».

Регуляторний акт розроблений управлінням містобудування та архітектури Департаменту економіки та розвитку інфраструктури міста Білгород-Дністровської міської ради.

Пропозиції та зауваження щодо проектів регуляторних актів від юридичних та фізичних осіб, їх об'єднань приймаються у письмовій формі на адресу розробника проекту рішення протягом місяця з моменту його оприлюднення.

Адреса розробника проекту рішення:

67701, Одеська область, м. Білгород - Дністровський, вул. Єврейська, 21
тел. (04849) 2-76-16, 2-74-12 E-mail: t-arhitektura@ukr.net

**ПРОЕКТ
РЕГУЛЯТОРНОГО АКТА
БІЛГОРОД-ДНІСТРОВСЬКОЇ МІСЬКОЇ РАДИ**

«Про затвердження Правил розміщення вивісок на фасадах будинків (будівель) у місті Білгороді – Дністровському».

З метою упорядкування розміщення вивісок на території м. Білгорода-Дністровського та приведення у відповідність до вимог чинного законодавства України, керуючись Законами України «Про регулювання містобудівної діяльності», «Про рекламу», «Про охорону культурної спадщини», "Про благоустрій населених пунктів», «Про дорожній рух», на підставі Постанови Кабінету Міністрів України від 29.12.2003 р. № 2067 «Про затвердження Типових правил розміщення зовнішньої реклами», ст.26 Закону України «Про місцеве самоврядування в Україні», міська рада

ВИРІШИЛА:

1. Затвердити «Правила розміщення вивісок на фасадах будинків (будівель) у місті Білгороді– Дністровському» (додається).
2. Контроль за виконанням рішення покласти на постійну комісію міської ради з питань містобудування, землекористування, охорони навколишнього середовища та історичної спадщини.

Проект регуляторного акта підготовлено управлінням містобудування та архітектури Департаменту економіки та розвитку інфраструктури міста Білгород-Дністровської міської ради за дорученням виконавчого комітету Білгород-Дністровської міської ради



Україна

ОДЕСЬКА ОБЛАСТЬ

БІЛГОРОД-ДНІСТРОВСЬКА МІСЬКА РАДА

ПРОЕКТ РІШЕННЯ

**Про затвердження Правил розміщення вивісок
на фасадах будинків (будівель) у місті Білгороді – Дністровському.**

З метою упорядкування розміщення вивісок на території м. Білгорода-Дністровського та приведення у відповідність до вимог чинного законодавства України, керуючись Законами України «Про регулювання містобудівної діяльності», «Про рекламу», «Про охорону культурної спадщини», "Про благоустрій населених пунктів», «Про дорожній рух», на підставі Постанови Кабінету Міністрів України від 29.12.2003 р. № 2067 «Про затвердження Типових правил розміщення зовнішньої реклами», ст.26 Закону України «Про місцеве самоврядування в Україні», міська рада

ВИРІШИЛА:

1. Затвердити «Правила розміщення вивісок на фасадах будинків (будівель) у місті Білгороді– Дністровському» (додається).
2. Контроль за виконанням рішення покласти на постійну комісію міської ради з питань містобудування, землекористування, охорони навколишнього середовища та історичної спадщини.

Проект рішення підготовлено управлінням
містобудування та архітектури Департаменту
економіки та розвитку інфраструктури міста
Білгород-Дністровської міської ради за
дорученням виконавчого комітету
Білгород-Дністровської міської ради

ПРАВИЛА
розміщення вивісок на фасадах будинків (будівель)
у місті Білгороді-Дністровському

1. ЗАГАЛЬНІ ПОЛОЖЕННЯ

Правила розміщення вивісок на фасадах будинків (будівель) у місті Білгороді-Дністровському розроблені відповідно до Законів України “Про місцеве самоврядування в Україні”, “Про благоустрій населених пунктів”, “Про архітектурну діяльність”, постанови Кабінету Міністрів України від 29.12.2003 № 2067 “Про затвердження Типових правил розміщення зовнішньої реклами”, та інших нормативно-правових актів.

Ці Правила регулюють правові відносини між органами місцевого самоврядування і фізичними та юридичними особами, що виникають у зв'язку з встановленням та розміщенням вивісок на фасадах будинків (будівель) у місті Білгороді-Дністровському, визначають процедуру їх встановлення та регламентують загальні вимоги до них.

Правила розміщення вивісок на фасадах будинків (будівель) у місті Білгороді - Дністровському розроблені з метою поліпшення зовнішнього вигляду міського середовища, захисту культурних та майнових інтересів територіальної громади м. Білгород-Дністровського, юридичних і фізичних осіб, у власності яких перебувають місця розміщення вивісок.

Ці Правила є обов'язковими до виконання всіма підприємствами, установами, організаціями незалежно від форми власності та відомчої належності, а також фізичними особами-підприємцями, що встановлюють вивіски на фасадах будинків (будівель) у місті Білгороді - Дністровському.

Дія Правил розміщення вивісок на фасадах будинків (будівель) у місті Білгороді-Дністровському не поширюється на відносини, що виникають у зв'язку з розташуванням зовнішньої реклами у м. Білгороді-Дністровському.

Встановлення вивісок на фасадах будинків (будівель) з порушенням цих Правил забороняється.

2. ВИЗНАЧЕННЯ ТЕРМІНІВ

2.1. У цих Правилах терміни вживаються у наступному значенні:

2.1.1. **вітрина** - застелений елемент фасаду, який використовується для експонування продукції чи послуг суб'єкта господарювання, а також містить інформацію про суб'єкта господарювання. До державних, релігійних та міських свят вітрина може бути святково оформлена;

2.1.2. **вивіска чи табличка** - елемент на будинку, будівлі або споруді з інформацією про зареєстроване найменування суб'єкта господарювання, знаки

для товарів і послуг (включаючи герби, емблеми, комерційне (фірмове) найменування (якщо таке є), що належать такій особі (суб'єкту господарювання), вид її діяльності (якщо це не впливає із зареєстрованого найменування особи), час роботи, що розміщений на зовнішній поверхні будинку, будівлі або споруди не вище першого поверху або на поверсі, де розташовується власне чи надане у користування особі приміщення (крім, випадків, коли суб'єкту господарювання належить на праві власності або користування вся будівля або споруда), біля входу у таке приміщення, який не є рекламою.

Вивіска не може містити переліку товарів і послуг, меню та іншої інформації, яка не підлягає обов'язковому оприлюдненню відповідно до Закону України "Про захист прав споживачів". Конструктивно вивіска може складатися з одного чи декількох елементів, які містять інформацію, котра не повторюється;

2.1.3. місце розташування вивіски – внутрішня поверхня (вхідні двері) власного чи орендованого особою приміщення; внутрішня поверхня на поверсі біля входу у приміщення, власником або орендарем якого є особа; зовнішня поверхня фасаду першого поверху будинку біля входу, де юридична або фізична особа займає приміщення; між віконними отворами першого поверху, між віконними отворами першого та другого поверхів, але не вище нижнього краю вікон другого поверху дво- чи багатопверхового будинку або споруди, площа зовнішньої поверхні дверей або вітрини.

Вивіска може розташовуватись вище першого поверху, на даху будівлі, споруди лише у разі, коли суб'єкту господарювання належить на праві приватної власності вся будівля, або на огорожі, коли суб'єкту господарювання належить на праві приватної власності земельна ділянка з огорожею.

Місце розташування вивіски, яке не знаходиться у власності суб'єкта господарювання, надається йому у тимчасове користування власником будинку (споруди) або уповноваженим ним органом (особою) на договірних засадах.

2.1.4. вхід - вхід до будинку (споруди, приміщення), що знаходиться на рівні першого або цокольного поверхів або на поверсі, де знаходиться власне чи орендоване суб'єктом господарювання приміщення;

2.1.5. в'їзд - в'їзд крізь ворота, арку на територію, подвір'я, огорожену зі всіх сторін огорожувальними конструкціями або спорудами;

2.1.6. комерційне (фірмове) найменування – найменування суб'єкта господарювання (підприємства, установи чи організації, що має статус юридичної особи), яке не співпадає з офіційно зареєстрованим найменуванням особи, яке дає змогу вирізнити одну особу з-поміж інших;

2.1.7. паспорт вивіски - документація, яка містить правові підстави встановлення вивіски, її художньо-естетичне вирішення, архітектурну прив'язку до фасаду, фотографічний знімок об'єкта до розташування вивіски та є підставою для розміщення вивіски у певному місці на певний термін (Додаток 2);

2.1.8. профіль діяльності - інформація, яка розкриває характер діяльності особи (торгівля, ресторанне господарство, побутове обслуговування, транспортні послуги, послуги зв'язку та культури і спорту, житлово-комунальні, банківські, фінансові, туристичні та інші послуги і впливає з ліцензії, дозволу,

патенту тощо);

2.1.9. **самовільно встановлена вивіска** – вивіска, що встановлена без оформленого та зареєстрованого у встановленому порядку паспорта вивіски;

2.1.10. **фасад будинку (споруди)** - зовнішня сторона будинку (споруди) зі всіма елементами від покрівлі до вимощення. Складовими частинами фасаду є віконні і дверні отвори, стіни, перемички, дашки, навіси, портали, зовнішні сходи, арки, вітрини та інше;

2.1.11. **пам'ятка архітектури** – об'єкт культурної спадщини, який занесений до Державного реєстру нерухомих пам'яток України та перебуває під охороною держави;

2.1.12. **демонтаж** – це комплекс заходів, які передбачають відокремлення вивіски разом з її основою від місця її розміщення та транспортування у місце її подальшого зберігання;

2.1.13. **суб'єкт господарювання** – фізична або юридична особа, що звертається до управління архітектури та містобудування із заявою про надання погодження на розміщення вивіски;

3. ВИМОГИ ДО ВИВІСКИ

3.1. Вимоги до місця розташування вивіски:

3.1.1. Вивіски повинні встановлюватися без втручання у несучі конструкції, у місцях, які б не створювали перешкод для експлуатації будинків і споруд, на яких вони розташовуються, вільного пересування пішоходів та легко демонтуватися.

3.1.2. Розміщення вивісок повинно здійснюватися з врахуванням архітектурного вирішення, стилістичних особливостей, декоративних елементів та колористики фасаду.

3.1.3. Графічний довідник щодо розміщення вивісок та спеціальних конструкцій на фасаді та під кутом до фасаду будинку будівлі наведений у Додатку 4 до цих Правил.

3.2. Вивіска може бути встановлена:

3.2.1. Не вище першого поверху або цоколя будівлі або на фасаді відповідно до угоди із власником будівлі:

3.2.2. біля входу у приміщення (зокрема у підвір'ї, на сходовій клітці, у коридорі тощо), яке займає суб'єкт господарювання, що встановлює вивіску;

3.2.3. над вхідними дверима, над вітринами та над віконними прорізами;

3.2.4. у вікнах, вітринах та прозорій частині вхідних дверей (з внутрішнього боку) із закриттям їх до 30%;

3.2.5. між дверними та віконними прорізами;

3.2.6. на фасаді (вище першого поверху), фронтоні, якщо суб'єкту господарювання на праві приватної власності належить вся будівля, при умові, якщо місце встановлення вивіски передбачено проектною документацією будинку або погодженим паспортом фасаду будівлі;

3.2.7. між дверними та віконними прорізами (або над ними), які належать суб'єкту господарювання, у межах першого та цокольного поверху, у т. ч. якщо немає окремого входу з вулиці у заклад, на якому встановлюється вивіска;

3.2.8. в існуючих, спеціально передбачених для вивісок у проекті будинку

площинах, нішах, картушах, приставних вітринах тощо;

3.2.9. на огорожі та її вхідній (в'їзній) брамі, якщо суб'єкту господарювання на праві приватної власності належить вся будівля та земельна ділянка;

3.2.10. на власній земельній ділянці у вигляді об'ємно-просторової пластики чи конструкції;

3.2.11. якщо у будівлі знаходиться декілька власників (орендарів) приміщень, зовнішній вхід для яких є спільним, то їх вивіски на фасаді повинні розташовуватись на невеликих табличках однакового розміру (площею до 0,3 кв. м) та з однакового матеріалу виконання праворуч чи ліворуч від входу (в'їзду) у будівлю (приміщення). Окрім того, їхні вивіски можуть бути розташовані безпосередньо біля дверей належних їм приміщень.

3.3. Вимоги до встановлення вивісок.

Встановлення вивісок забороняється:

3.3.1. на фасаді вище першого поверху (крім випадків, перелічених у п. 3.2.6);

3.3.2. із закриттям огорож балконів, архітектурного та скульптурного декору фасадів;

3.3.3. із закриттям вікна, вітрини чи прозорої частини вхідних дверей площинами вивісок більш ніж на 30% ;

3.3.4. із закриттям табличок з назвами вулиць, номерами будинків, охоронних знаків будівель-пам'яток архітектури, табличок з позначенням місця знаходження елементів мереж інженерних комунікацій (пожежних гідрантів тощо), інших табличок з соціально-необхідною інформацією;

3.3.5. на будинках або спорудах - об'єктах незавершеного будівництва чи не введених в експлуатацію.

3.4. Розміри вивісок.

3.4.1. Площа поверхні не повинна перевищувати 3 кв. метрів.

3.4.2. Розміри вивісок повинні бути масштабними до архітектурного вирішення фасаду та його елементів.

3.4.3. Вивіски не повинні виходити за межі приміщення, у якому здійснює діяльність суб'єкт господарювання.

3.4.4. Відстань від площини фасаду до лицевої поверхні вивіски, розміщеної паралельно до фасаду, не повинна перевищувати 10 см.

3.4.5. Вивіска повинна враховувати розмір і місце розташування раніше погоджених та встановлених на цьому ж будинку вивісок. Перевага надається комплексному підходу до проектування та розміщення кількох вивісок на одному фасаді.

3.5. Матеріали, техніки та стилістика вивісок.

3.5.1. Конструкція та матеріал вивіски повинні бути стійкими до погодних умов і механічних чинників, зручними у догляді та обслуговуванні.

3.5.2. У центральній частині м. Білгород-Дністровського заохочується виконання вивісок з природних матеріалів (метал, кераміка, камінь, скло), а також використання таких технік як ковальство, вітраж, гутне скло, емалі, розпис, мозаїка тощо.

3.5.3. Форма, колір, шрифт, матеріал виконання та стилістика вивіски повинні бути гармонійними з елементами фасаду, на яких вони

розташовуються.

3.5.4. Вивіска для одного суб'єкта господарювання повинна відповідати архітектурному вирішенню фасаду будівлі та враховувати особливості конкретного архітектурного середовища.

3.6. Вивіска може бути виготовлена у вигляді:

3.6.1. площини геометричної або іншої форми, що розміщуються паралельно до фасаду, з нанесеним зверху або прорізаним зображенням чи написом. Площа такої форми не може перевищувати 0,5 кв.м;

3.6.2. окремих об'ємних літер, прикріплених безпосередньо на стіні (рекомендується у разі короткого напису).

3.6.3. окремих об'ємних літер, прикріплених до спільного каркасу чи іншого профілю, пофарбованого у колір фасаду (рекомендується у разі довгого напису);

3.6.4. напису чи зображення на прозорій безколірній площині (скло, акрил) плоскими, об'ємними чи вигравіюваними літерами;

3.6.5. шрифтового напису чи художнього розпису (фрески);

3.6.6. мозаїки;

3.6.7. вітражу, розміщеного на кронштейні або у вітрині чи дверях;

3.6.8. кам'яної, металевої плити з гравіюваним написом чи зображенням;

3.6.9. плоского кронштейну (у центральній частині площею не більшою 1 кв.м та товщиною не більше 60 мм), розташованого перпендикулярно до фасаду. При цьому його крайня точка виносу не повинна виступати від стіни більше ніж на 800 мм, а відстань від його нижньої точки до поверхні тротуару не може бути меншою ніж 2,5 м;

3.6.10. кронштейну у вигляді об'ємно-просторової композиції. При цьому його крайня точка виносу не повинна виступати від стіни більше ніж на 800 мм, а відстань від його нижньої точки до поверхні тротуару не може бути меншою ніж 2,5 м;

3.6.11. прапора, хоругви, штандарта (у центральній частині площею не більше ніж 1,5 кв.м). При цьому його крайня точка не повинна виступати від стіни більше ніж на 1 м, а відстань від його нижньої точки до поверхні тротуару не може бути меншою ніж 2,5 м;

3.6.12. світлових носіїв, що своїм розташуванням формують напис чи зображення;

3.6.13. іншої конструкції, виконаної на високому мистецькому і дизайнерському рівні, що відповідає стилістиці фасаду та архітектурному середовищу.

3.7. Вимоги до освітлення вивісок.

3.7.1. Освітлення вивісок повинно забезпечувати безпеку експлуатації згідно з діючими державними будівельними нормами та відповідати державним стандартам і вимогам пожежної, електричної та екологічної безпеки.

3.7.2. Джерела світла для вивісок, розташованих паралельно до площини фасаду, можуть бути:

3.7.2.1. вмонтовані всередині об'ємних літер (світяться літери) або всередині площини вивіски (при цьому світяться лише літери чи зображення, фон залишається непрозорим та неосвітленим);

3.7.2.2. розташовані між вивіскою і площиною фасаду (контражурно

освітлюється стіна під вивіскою);

3.7.2.3. вмонтовані на торці вивіски (освітлюється від зовнішнього контуру);

2.7.2.4. винесені на зовнішніх кронштейнах (освітлюється частина фасаду разом з вивіскою).

3.7.3. Освітлення вивісок на кронштейнах може бути:

3.7.3.1. зовнішнє, за допомогою ламп з монохромним світлом та спрямовуватися безпосередньо на вивіску;

3.7.3.2. вмонтоване всередині вивіски (при цьому світяться лише літери чи зображення, фон залишається непрозорим та неосвітленим);

3.7.3.3. вмонтовані на торці кронштейна (освітлюється від зовнішнього контуру);

3.7.4. вивіска може бути виготовлена зі світлових трубок (неонових або діодних), які формують зображення чи напис;

3.7.5. кабелі живлення світлових елементів, сигналізації тощо повинні бути вмонтовані у коробки, які пофарбовані у колір фасаду, або прикріплені таким чином, щоб бути непомітними для пішоходів;

3.7.6. світлове оформлення вивіски не повинно засліплювати учасників дорожнього руху, а також не повинно освітлювати вікна житлових будинків;

3.7.7. освітлення вивісок повинно вмикатися з настанням темряви одночасно з вуличним освітленням;

3.7.8. вивіски установ, організацій і підприємств, що працюють у денний час, можуть бути виконані без освітлення.

4. ПОРЯДОК РОЗМІЩЕННЯ ВИВІСОК

4.1. Підставою для виготовлення та встановлення вивіски є погоджений у встановленому порядку паспорт вивіски.

4.2. Якщо розміщення вивіски передбачено паспортом кольорового опорядження фасаду будівлі, погодженого у встановленому порядку, додатково паспорт розміщення вивіски не вимагається.

4.3. Вивіски у вітрині будівлі, якщо вони є частиною внутрішнього інтер'єру, не потребують виготовлення та погодження паспорта розміщення вивіски.

4.4. Для погодження паспорта вивіски управлінням архітектури та містобудування юридична або фізична особа-підприємець (надалі - заявник) подає письмову заяву встановленої форми (Додаток 1) до управління адміністративних послуг.

4.4.1. До заяви додаються:

4.4.1.1. копія документа, що посвідчує право власності (користування) приміщення, у якому здійснюється господарська діяльність;

4.4.1.2. свідоцтво про надання правової охорони в Україні власним товарним знакам, знакам обслуговування, логотипам (у разі їх використання на вивісці);

4.4.1.3. витяг або виписка з Єдиного державного реєстру юридичних осіб, фізичних осіб-підприємців та громадських формувань;

4.4.1.4. самостійно оформлений паспорт вивіски (у двох примірниках),

який повинен визначати основні характеристики вивіски (розміри, матеріали виконання тощо) та обґрунтувати її пропорційність до будівлі, на якій вона встановлюється.

4.4.2. Паспорт вивіски складається з:

4.4.2.1. фотографії (візуалізації) припустимого місця розташування вивіски розміром 10x15 см, візуалізації вивіски на фасаді та кольорової фотографії 1-го поверху будинку зі всіма наявними на ньому вивісками (якщо у межах 1-го поверху будинку, на якому проектується вивіска, є декілька закладів з окремими входами);

4.4.2.2. ескізу вивіски (М 1:5, 1:10) з основними розмірами, кресленнями вузлів кріплення, даними про матеріали, з яких виготовлятиметься вивіска;

4.4.2.3. деталей шрифтів, логотипів, зображувальних елементів.

4.5. Паспорт вивіски погоджується:

4.5.1. з власником/балансоутримувачем будівлі, на якій планується розміщення вивіски;

4.5.2. з управлінням культури, національностей, релігій та туризму Одеської обласної державної адміністрації - у разі розміщення вивіски на пам'ятках історії та архітектури;

4.5.4. з управлінням архітектури та містобудування Департаменту економіки та розвитку інфраструктури міста.

4.6. У разі погодження паспорта вивіски начальник управління архітектури та містобудування Департаменту економіки та розвитку інфраструктури міста ставить відмітку про його погодження, яка включає прізвище особи, що здійснила погодження, її підпис, дату погодження та відбиток печатки.

4.7. У разі невідповідності паспорта вивіски вимогам цих Правил розміщення вивісок на фасадах будинків (будівель) у місті Білгороді - Дністровському заявнику направляється лист щодо підстав неможливості погодження паспорта із зазначенням рекомендацій щодо усунення такої невідповідності та можливості встановлення вивіски і повертається поданий пакет документів заявнику через управління адміністративних послуг.

4.8. Погоджені паспорти вивісок підлягають внесенню у реєстр погоджених паспортів вивісок, ведення якого забезпечує управління архітектури та містобудування.

4.9. Паспорт вивіски погоджується суб'єкту господарювання на термін не більше п'яти років, або на термін, визначений документом на право користування приміщенням, у якому здійснює діяльність даний суб'єкт господарювання.

4.10. Процедура погодження поданих паспортів вивісок відбувається впродовж 10 робочих днів.

4.11. Паспорт вивіски погоджується на безоплатній основі.

4.12. Відхилення від паспорта вивіски не допускається.

4.13. Після розміщення вивіски суб'єкт господарювання подає до управління архітектури та містобудування письмову заяву за формою, наведеною у Додатку 3 до цих Правил, у якій зазначає, що він виконав вимоги паспорта вивіски.

5. Мова вивісок

5.1. Вся інформація на вивісці здійснюється українською мовою.

5.2. Знаки для товарів та послуг наводяться у вивісках у тому вигляді, в якому їм надана правова охорона в Україні відповідно до законодавства.

5.3. Текст вивіски не може містити мовних помилок.

6. Демонтаж самовільно встановлених вивісок та відповідальність за їх незадовільний зовнішній вигляд

6.1. Демонтажу підлягають:

6.1.1. самовільно встановлені вивіски;

6.1.2. вивіски, технічний стан яких створює загрозу життю чи здоров'ю людей та/або заподіяння шкоди третім особам, що підтверджується актом з фотофіксацією, підписаним представниками відділу контролю за благоустроєм та управління архітектури та містобудування та власником (балансоутримувачем) будинку;

6.1.3. самовільно встановлені вивіски, власників яких встановити не вдалося (суб'єкт не здійснює діяльності за вказаною адресою) або в разі припинення юридичної особи або припинення діяльності фізичної особи-підприємця — власника вивіски.

6.2. Власникам самовільно встановлених вивісок (підпункт 6.1.1) направляються письмово вимоги про усунення допущеного порушення. Власникам вивісок, вказаних у підпунктах 6.1.2, 6.1.3, вимоги не направляються.

6.3. У випадках, зазначених у підпункті 6.1.1, демонтаж повинен провести власник (користувач) вивіски самостійно за власний рахунок у термін, вказаний у вимозі відділу контролю з благоустрою про усунення порушення цих Правил. Термін, вказаний у вимозі, не може становити менше 15 та більше 30 днів. Вивіски, власники яких не виконали у встановлений термін вимог про добровільний демонтаж (або погодження проекту), та вивіски, передбачені у підпунктах 6.1.2 та 6.1.3, вносяться до проекту рішення виконавчого комітету міської ради на примусовий демонтаж.

7. Контроль за дотриманням порядку розміщення вивісок на фасадах будинків (будівель) у місті Білгороді-Дністровському та відповідальність за його порушення

7.1. Регулювання розміщення вивісок на території м. Білгород-Дністровського здійснює управління архітектури та містобудування Департаменту економіки та розвитку інфраструктури міста.

7.2. Відповідальність за розміщення вивіски (міцність, стійкість, безпеку, відповідність погодженому паспорту, цілісність фасаду будівлі після монтажу/демонтажу вивіски) несе власник вивіски або уповноважена ним особа.

7.3. Якщо при проведенні робіт з монтажу та демонтажу вивіски було пошкоджено фасад (фарбування, декоративні елементи тощо), власник (користувач) вивіски зобов'язаний усунути всі пошкодження протягом 10-ти днів за власний рахунок.

7.4. У разі розміщення вивіски з істотними відхиленнями від затвердженого паспорта, а також при порушенні під час встановлення та експлуатації вивіски вимог чинних нормативно-правових актів, державних норм та стандартів, власник (користувач) вивіски повинен усунути допущене порушення або забезпечити демонтаж вивіски власними коштами протягом 10-ти днів з дня отримання вимоги уповноваженого органу.

У разі невчинення вищевказаних дій, вивіска демонтується примусово згідно з умовами розділу 6 цих Правил.

7.5. У разі припинення права власності (користування) приміщенням (територією), у якому (на якій) здійснюється господарська діяльність, власник (користувач) вивіски забезпечує демонтаж вивіски власними силами протягом 10-ти днів з дня виникнення однієї з вказаних підстав.

7.6. За незадовільний зовнішній вигляд та технічну несправність вивісок, їх невідповідність затвердженим паспортам і вимогам на осіб, винних у таких порушеннях, накладаються штрафні санкції відповідно до Правил благоустрою території та Кодексу про адміністративні правопорушення.

8. Перехідні положення

8.1. Перехідний період для модернізації та приведення у відповідність вивісок до вимог даних Правил встановити до 01 липня 2022 року.

Додаток 1
до Правил розміщення вивісок
на фасадах будинків (будівель)
у місті Білгороді-Дністровському

Начальнику управління містобудування та
архітектури Департаменту економіки та розвитку
інфраструктури міста

від _____
(повне найменування особи)

Адреса _____

Ідентифікаційний код юридичної особи або
ідентифікаційний номер фізичної особи-підприємця

Телефон _____

З А Я В А

Прошу погодити паспорт вивіски за адресою:

(повна адреса розташування вивіски)

Строком на _____
(літерами)

Перелік документів, що додаються:

1. Копія документа, що посвідчує право власності (користування) приміщенням, у якому здійснюється господарська діяльність.
2. Свідоцтво про надання правової охорони в Україні власним товарним знакам, знакам обслуговування, логотипам (у разі їх використання на вивісці).
3. Копія витягу або виписки з Єдиного державного реєстру юридичних осіб, фізичних осіб-підприємців та громадських формувань.
4. Самостійно оформлений паспорт вивіски (у двох примірниках), який повинен визначати основні характеристики вивіски (розміри, матеріали виконання тощо) та обґрунтувати її пропорційність до будівлі, на якій вона встановлюється.
5. Довіреність на право представляти інтереси суб'єкта господарювання в органах місцевого самоврядування.

Даю згоду на обробку моїх персональних даних.

Заявник або уповноважена
ним особа

М.П.
(прізвище та ініціали)
дата

(підпис)

Заповнюється адміністратором

" _____ " _____ 20__ р.
(дата надходження)

Реєстраційний номер _____

(підпис)

(ініціали та прізвище державного адміністратора)

Додаток 2
до Правил розміщення вивісок
на фасадах будинків (будівель)
у місті Білгороді-Дністровському

ПАСПОРТ ВИВІСКИ

№ _____ від “ _____ ” _____ 202__ р.

Виданий:

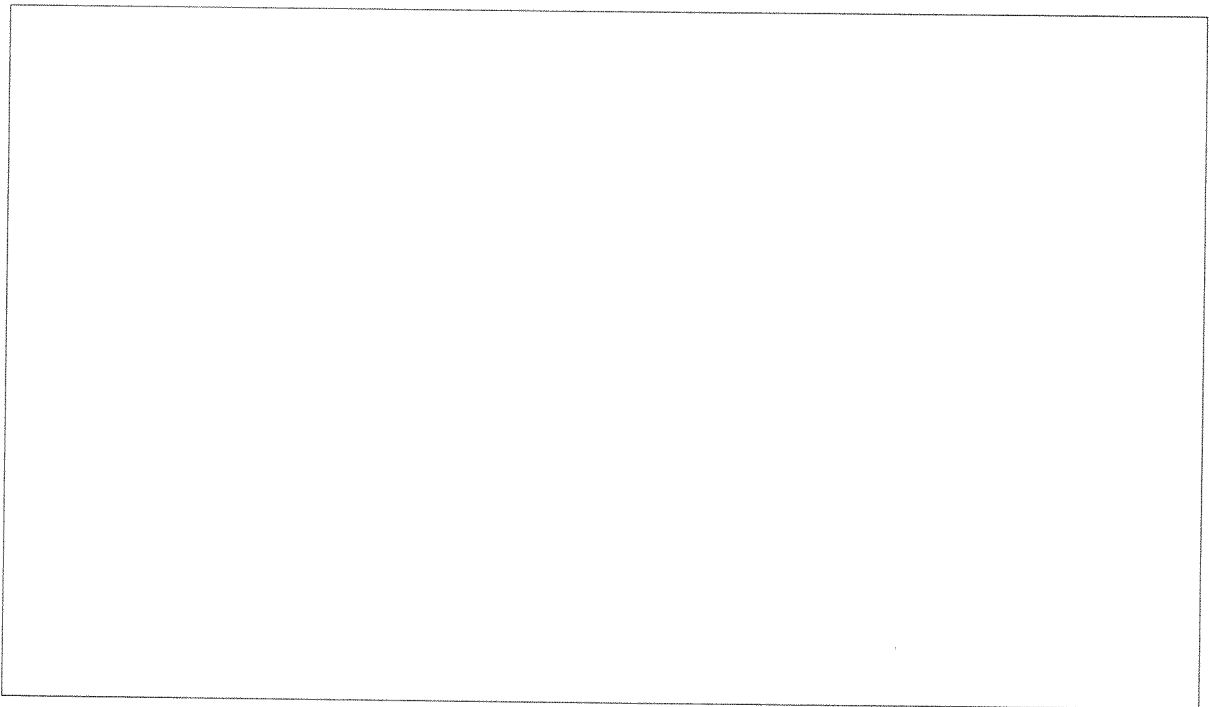
Юридична адреса:

Тел. (факс):

Керівник:

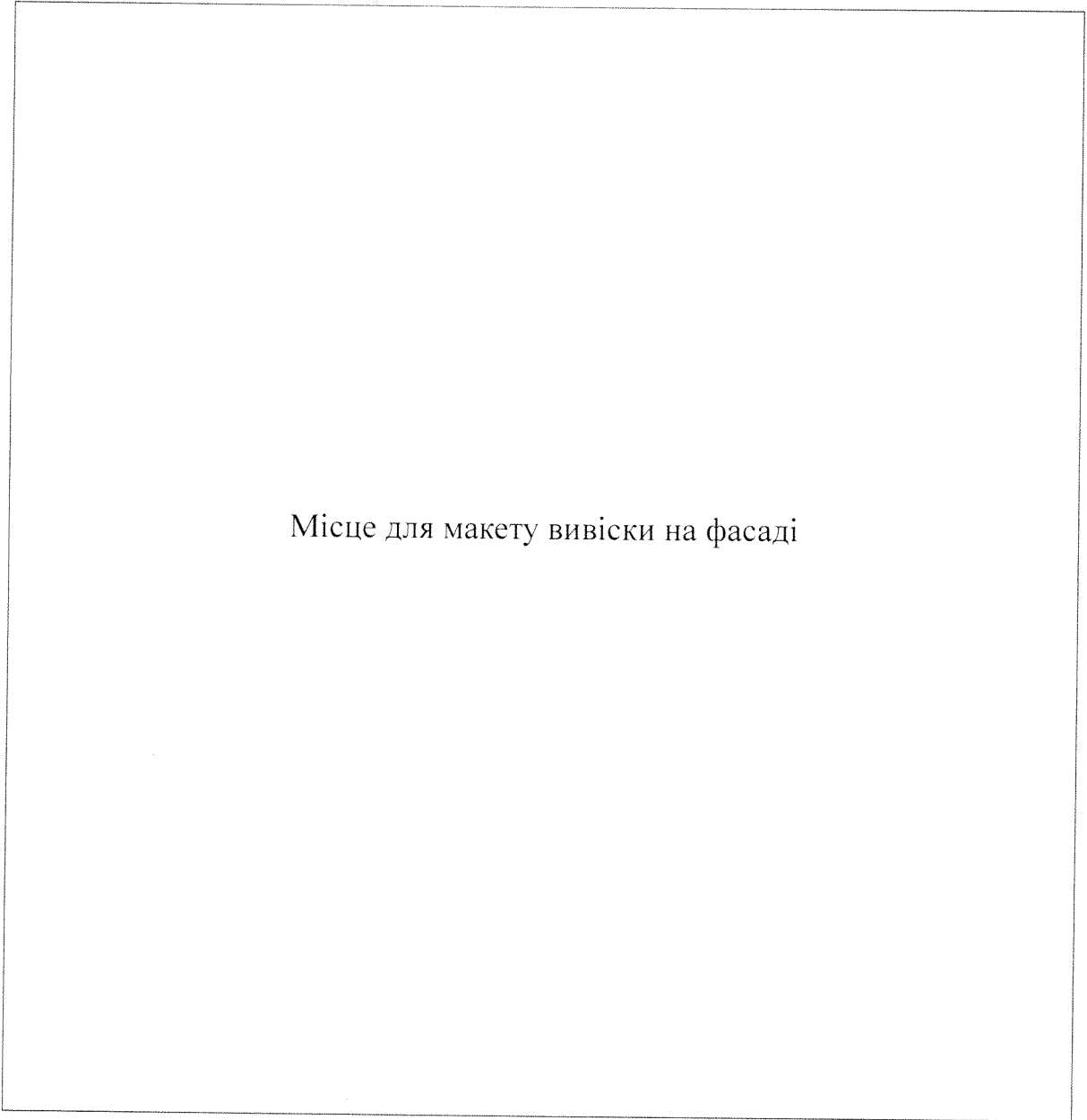
Адреса розташування:

Фотофіксація існуючого стану



Макет та характеристика вивіски

Вивіска загальним
розміром _____



Власник вивіски відповідає за експлуатацію та утримання її в належному стані

МП (підпис уповноваженої особи)

(ініціали та прізвище)

Погоджувальна частина

на розміщення

що планується розташувати за адресою:

терміном на:

1. Власник/балансоутримувач будівлі

(для юридичної особи - повне найменування, підпис керівника,

МП для фізичної особи - прізвище, ім'я та по батькові, паспортні дані)

2. Управління архітектури та містобудування Департаменту економіки та розвитку інфраструктури міста

МП (підпис уповноваженої особи) (ініціали та прізвище)

3. Управління культури, національностей, релігій та туризму Одеської ОДА

МП (підпис уповноваженої особи) (ініціали та прізвище)

Фотофіксація після монтажу вивіски

Місце для фото після монтажу вивіски

Додаток 3
до Правил розміщення вивісок
на фасадах будинків (будівель)
у місті Білгороді-Дністровському

Начальнику управління містобудування та
архітектури Департаменту економіки та розвитку
інфраструктури міста

від

(повне найменування особи)

Адреса

Ідентифікаційний код юридичної особи або
ідентифікаційний номер фізичної особи-підприємця

Телефон

З А Я В А

Цією заявою повідомляю, що вимоги паспорта вивіски, виданого
“_____” _____ 20__ р. № _____, виконані у повному
обсязі.

Додаток: фотофіксація після монтажу вивіски.

Заявник або уповноважена
ним особа

М.П.
(прізвище та ініціали)

(підпис)

дата

**Графічний довідник
щодо розміщення вивісок та спеціальних конструкцій (рекламних
засобів) на фасаді та під кутом до фасаду будинку (будівлі)**

1. Типи спеціальних конструкцій

**1.1. Об'ємно-просторові літери, цифри та зображувальні елементи знаків
для товарів та послуг без фону**

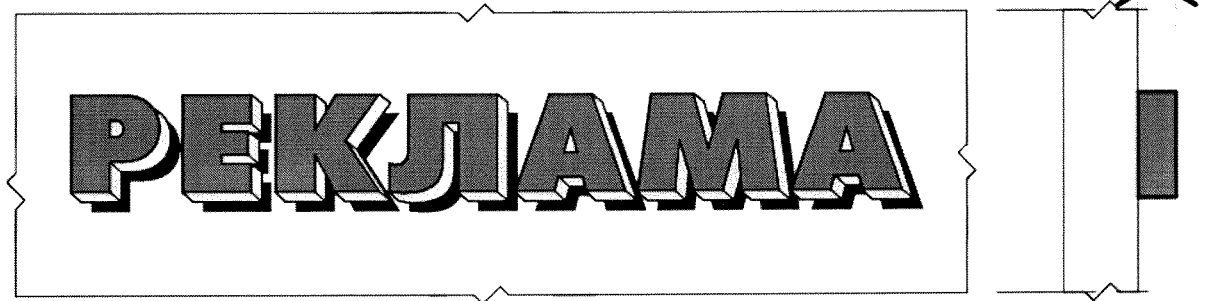
Головна відмінність між об'ємними та плоскими літерами - наявність чи відсутність у символів бокової та задньої стінки. Плоскі літери виготовляються лише з лицевого матеріалу.

Зазвичай об'ємні літери закріплюються безпосередньо на фасаді будівлі або на площині, що є частиною спеціальної конструкції (прозора, у колір фасаду та інше).

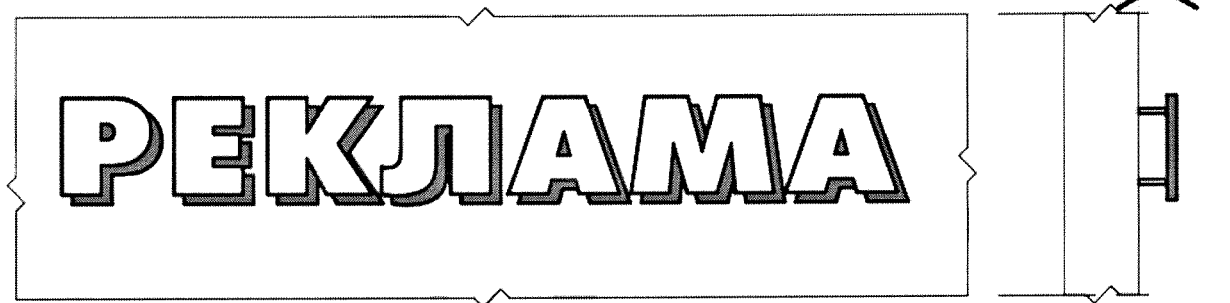
Плоскі літери, для створення ефекту об'ємності та за наявності можливостей, закріплюються на певній відстані від фасаду або площини (на стійках).

В обох випадках відстань від поверхні, на якій встановлено РЗ, не повинна перевищувати 0,2 м до лицевої поверхні спеціальної конструкції.

Об'ємні літери



Плоскі літери (псевдооб'ємні)

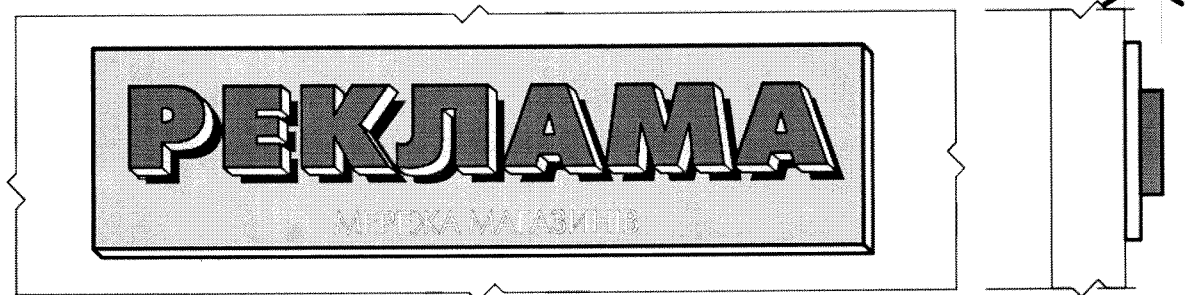


1.2. Об'ємно-просторові літери, цифри та зображувальні елементи знаків для товарів та послуг без фону, що розміщені на загальній плоскій основі

Об'ємні або псевдооб'ємні символи вважаються такими, якщо закріплені на площині або коробі прямокутної чи довільної форми.

На коробі може бути розміщена додаткова інформація. Короб може бути обладнано підсвічуванням, але фронтальна панель повинна бути виготовлена з світлонепроникного матеріалу. Підсвічуватися можуть лише окремі елементи, а не вся фронтальна панель.

Окремі літери на основі / площині



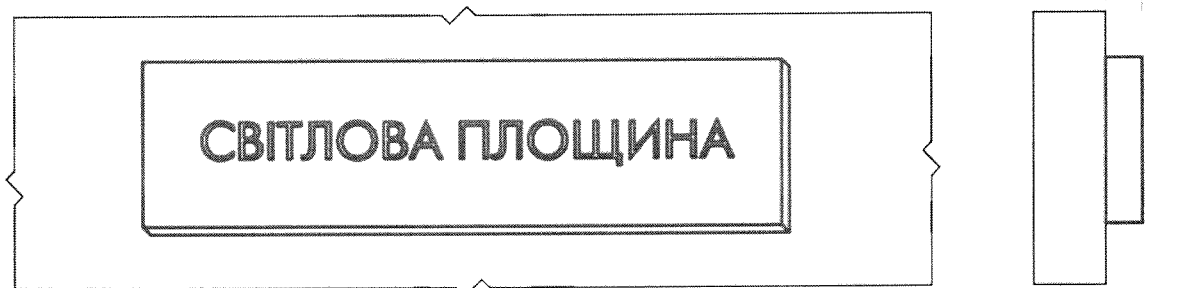
1.3. Суцільний стенд, лайтбокс

Лайтбокс - короб, обладнаний внутрішнім підсвічуванням.

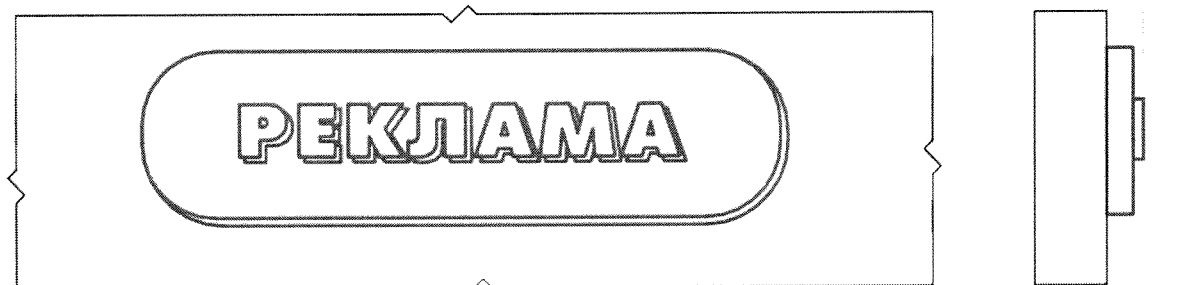
Фронтальна сторона короба виготовлена зі світлопроникного матеріалу, на яку за допомогою аплікації, друку або із застосуванням об'ємних елементів нанесено рекламну інформацію.

Лайтбокс може бути прямокутної, круглої, овальної або іншої довільної форми.

Лайтбокси з плоским рішенням лицевої сторони



Лайтбокси з об'ємним рішенням лицевої сторони



1.4. Композиційні рішення (можуть поєднувати будь-які типи)

Композиційні рішення - варіативні поєднання об'ємних або плоских символів з лайтбоксами або декоративними елементами.

Композиційні рішення



2. Правила розміщення

2.1. Розміщення спеціальних конструкцій на фасаді

Спеціальні конструкції встановлюються над або з боків віконних та дверних отворів безпосередньо на частині фасаду закладу, вільному від декоративних елементів.

Встановлюються спеціальні конструкції на першому (між першим та другим) або цокольному поверхах.

Виключні випадки:

- коли це передбачено паспортом фасаду; якщо споруда - торговельно-розважальний центр;
- якщо торговельні площі в житловому будинку займають 2 та більше поверхів;
- якщо на правах оренди чи власності суб'єкту належить ціла будівля.

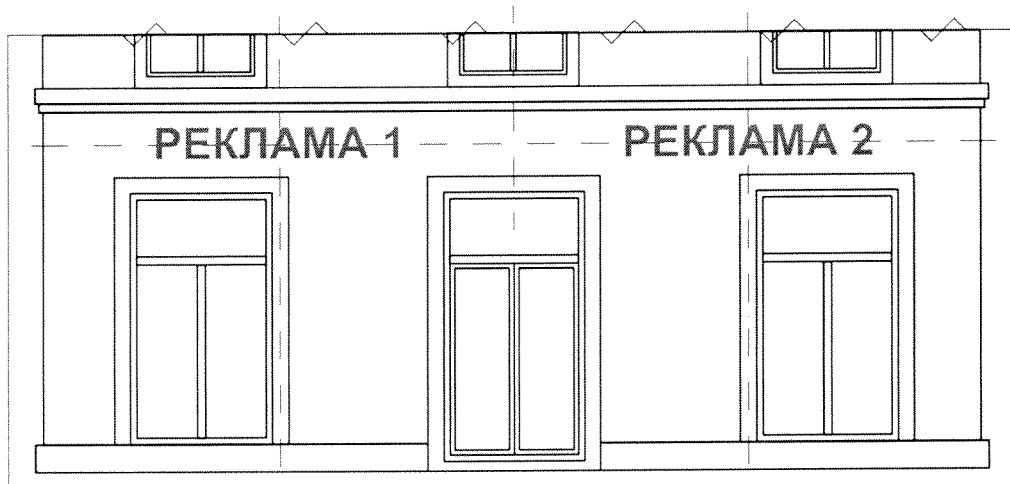
Спеціальна конструкція має бути розташована симетрично відносно до елементів фасаду або має бути взаємоузгоджена з ними, наслідувати горизонтальну вісь вже існуючих спеціальних конструкцій.

Приклад реклами для одного закладу на частині фасаду



Спеціальна конструкція має бути встановлена симетрично відносно фасаду або взаємоузгоджена з його елементами

Приклад реклами для декількох закладів на частині фасадів



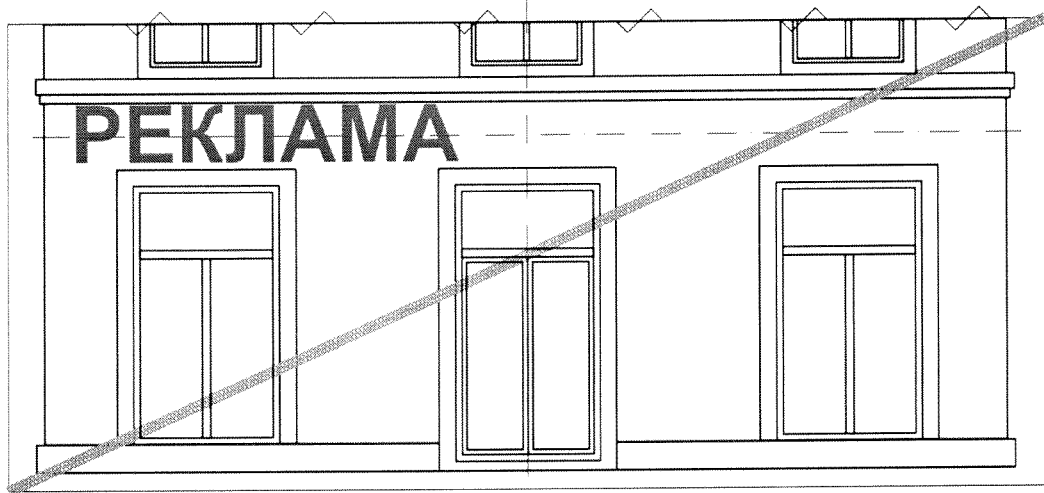
Спеціальна конструкція має бути встановлена симетрично відносно фасаду або бути взаємоузгоджена з його елементами, наслідувати горизонтальну вісь сусідніх спеціальних конструкцій

2.1.1. Типові помилки при розміщенні спеціальних конструкцій на фасаді

Спеціальні конструкції не можуть перекривати елементи декору фасаду, адресні та пам'ятні таблички, інженерні комунікації або обмежувати доступ до них.

Перекривати віконні або дверні отвори (окрім норми розміщення безпосередньо в отворах), перекривати балкони, карнизи, ніші, арки тощо.

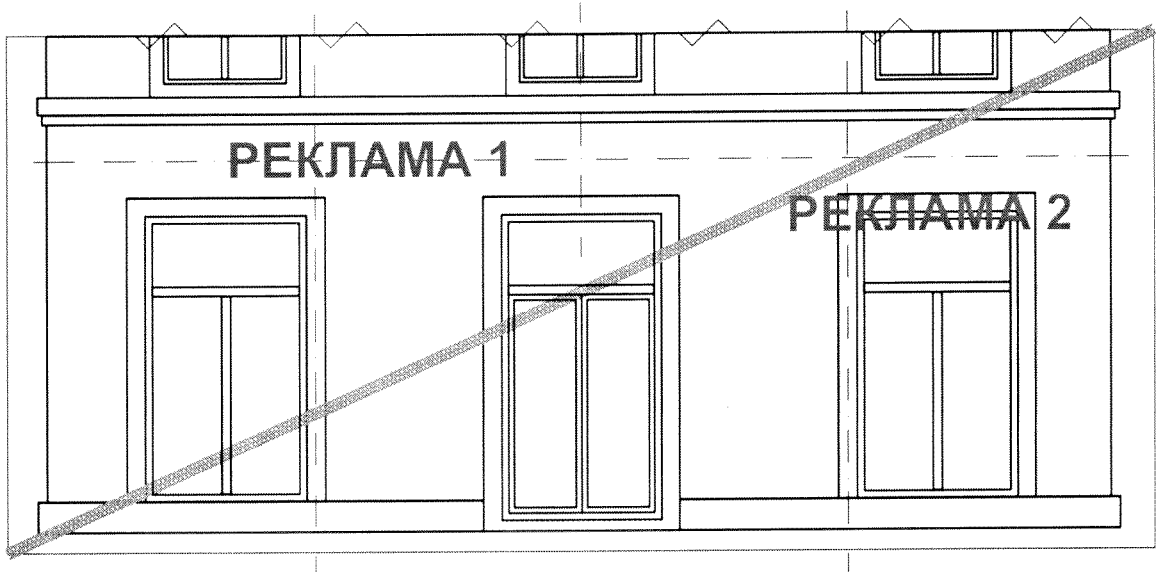
Приклад помилки в розміщенні реклами для одного закладу на частині фасаду



Спеціальна конструкція має бути встановлена симетрично відносно фасаду або взаємоузгоджена з його елементами.

Спеціальні конструкції не можуть перекривати адресні таблички

Приклад помилки в розміщенні реклами для декількох закладів на частині фасадів



Спеціальна конструкція має бути встановлена симетрично відносно фасаду або бути взаємоузгоджена з його елементами, наслідувати горизонтальну вісь існуючих спеціальних конструкцій

2.2. Масштаб спеціальних конструкцій, вільний простір

Спеціальна конструкція не може займати весь вільний простір фасаду, навіть за наявності місць, вільних від декоративних елементів.

Бажаним слід вважати масштаб 4/6 відносно площини, на яку встановлюється спеціальна конструкція. При цьому деякі елементи, як логотип, знак, великі літери в написі та деякі частини художньо-декоративних елементів, можуть займати до 14/16 вільного простору.

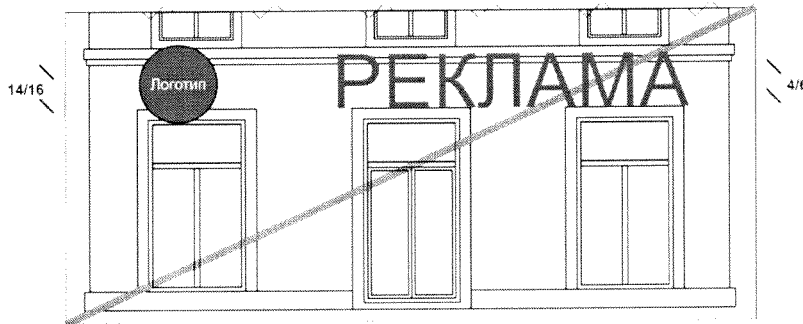
Приклад співвідношення вивіски до площини, в яку вона встановлюється



Бажаним слід вважати масштаб 4/6 відносно площини, на яку встановлюється спеціальна конструкція, при цьому деякі елементи, як логотип, знак, великі літери в написі та деякі частини художньо-декоративних елементів, можуть займати до 14/16 вільного простору

2.2.1. Типові помилки масштабування та розміщення спеціальних конструкцій

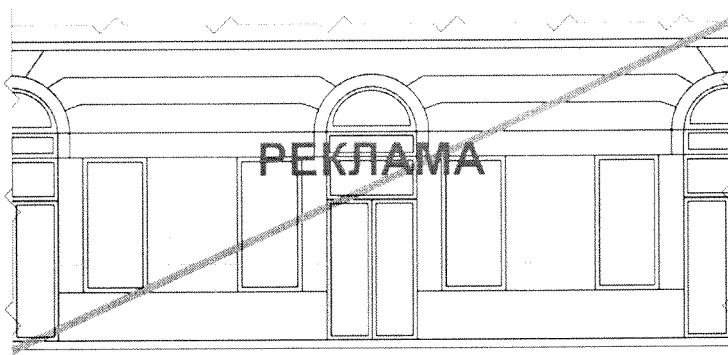
Спеціальна конструкція не може частково або повністю перекривати декоративні елементи фасаду, виходити за межі фасаду, частково або повністю перекривати вікна, двері. Ігнорувати правила вільного простору.



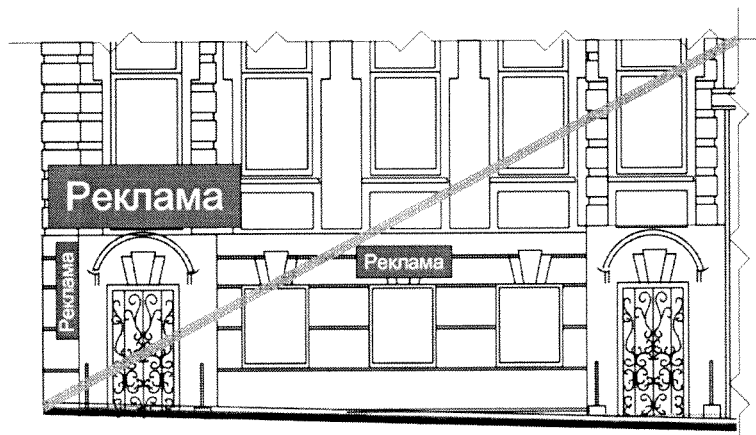
Забороняється ігнорувати правила масштабування (п. 2.2)



Спеціальна конструкція не може виходити за межі фасаду. Забороняється сусідство спеціальних конструкцій на площині з спеціальними конструкціями окремими літерами



Спеціальна конструкція не може частково або повністю перекривати віконні та дверні отвори



Спеціальна конструкція не може частково або повністю перекривати декоративні елементи фасаду

2.3. Спеціальні конструкції у віконних та дверних отворах

Спеціальна конструкція у віконному або дверному отворі розміщується лише за умови, якщо оздоблення фасаду або інші фактори заважають її розміщенню безпосередньо на фасаді.

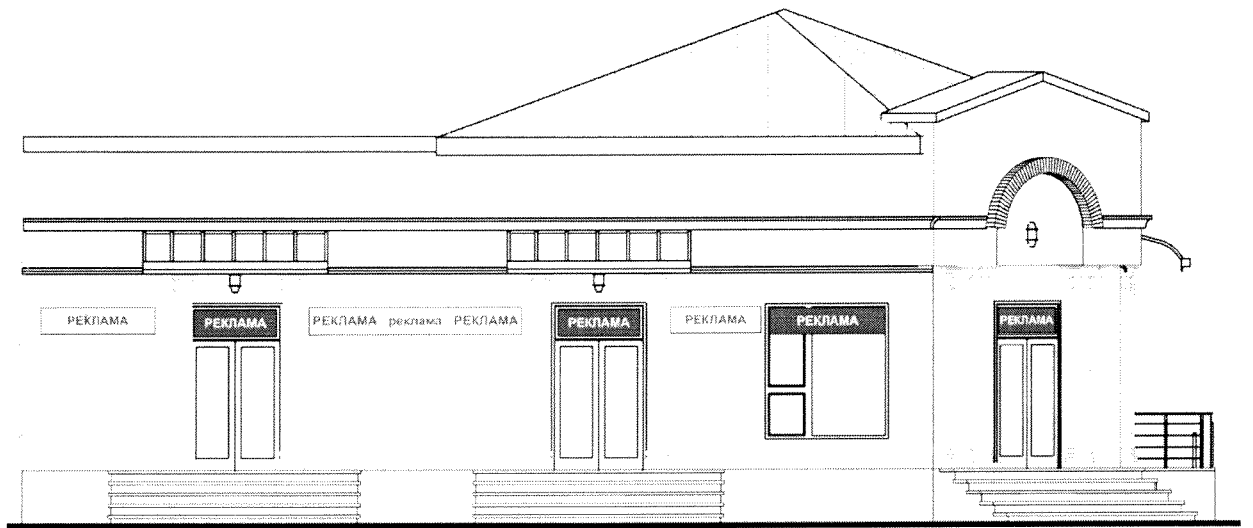
Встановлення спеціальної конструкції безпосередньо у віконному чи дверному отворі із зовнішнього боку будівлі можливе лише за умови, якщо вона не перекриватиме їх більше ніж на 35 %.

Така спеціальна конструкція може бути виконана як на основі, так і окремими літерами, та в обох випадках не може перекривати отвір більш ніж на 35 %.

Спеціальна конструкція не може виступати за межі прорізу у будь-яких напрямках, має наслідувати горизонтальну вісь сусідніх спеціальних конструкцій

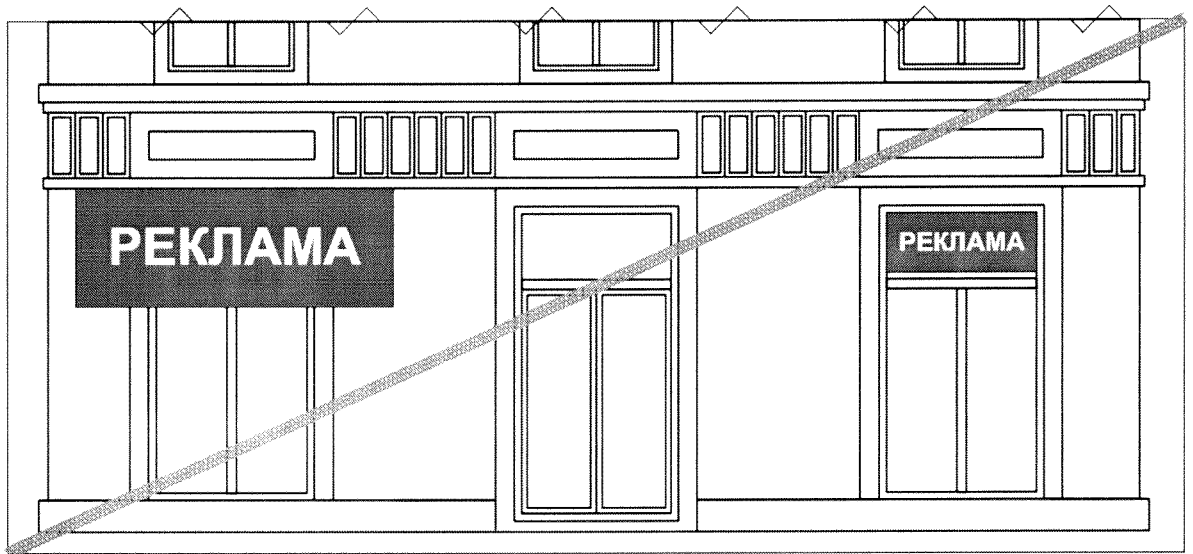


Спеціальна конструкція розміщена у прорізі, не виходячи за його межі

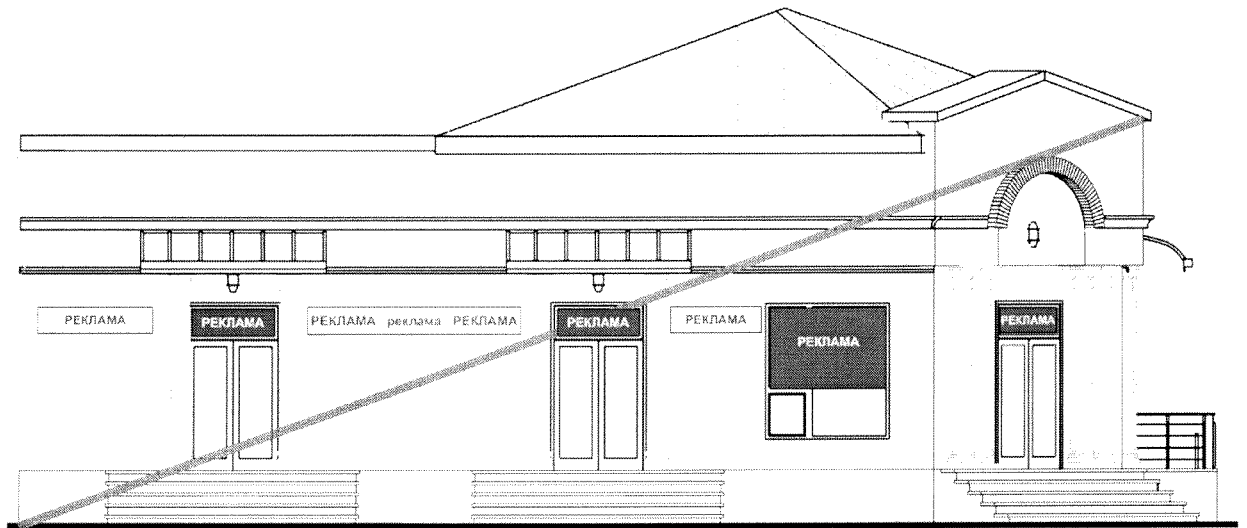


Спеціальна конструкція розміщена у прорізі, не виходячи за його межі, наслідуює горизонтальну вісь сусідніх спеціальних конструкцій

2.3.1. Типові помилки при розміщенні спеціальних конструкцій у отворах



Спеціальна конструкція виходить за межі отвору. Спеціальна конструкція перекриває отвір більш ніж на 35 %

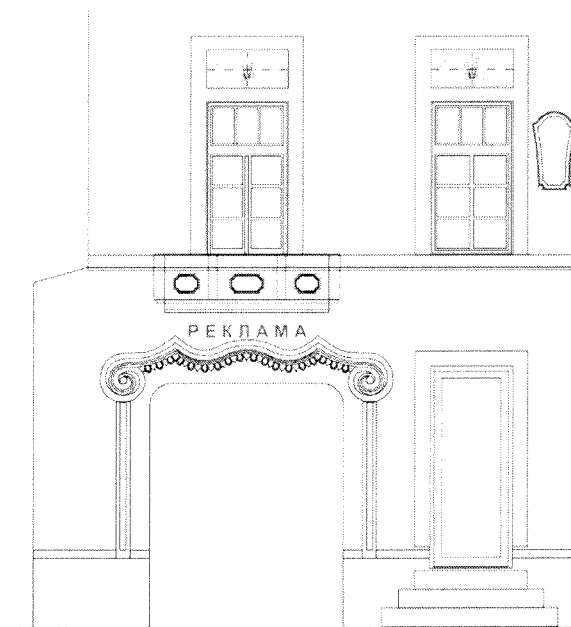


Спеціальна конструкція не узгоджена з типом та формою існуючих спеціальних конструкцій, не наслідує горизонтальну вісь

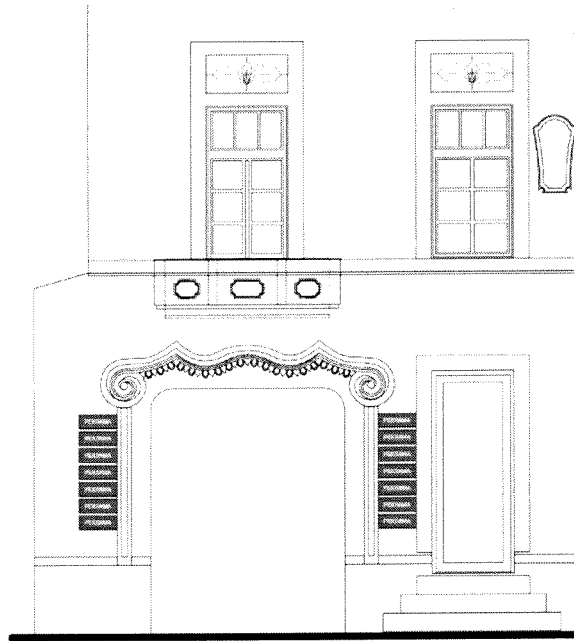
2.4. Розміщення спеціальних конструкцій над аркою

Дозволяється встановлювати спеціальну конструкцію над аркою за умови, якщо вона не перекриває декоративні елементи фасаду.

Якщо за аркою знаходяться два та більше закладів, поруч із аркою встановлюються набірні покажчики.

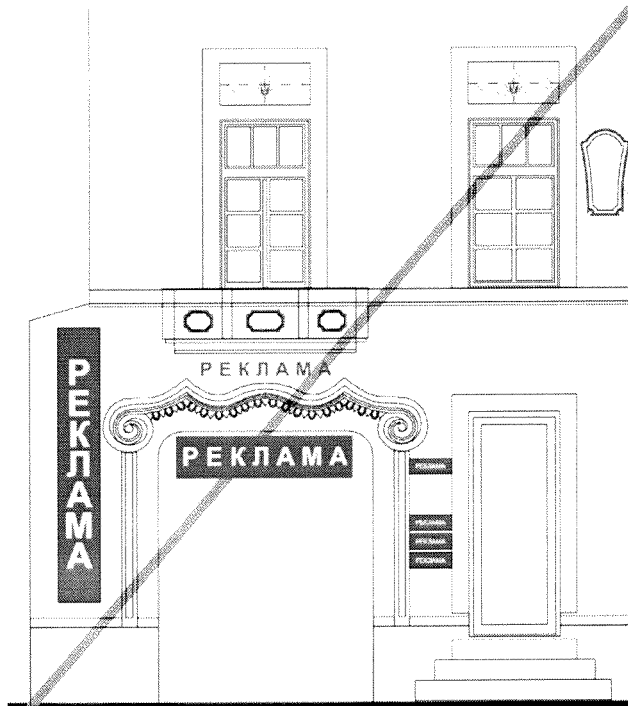


Дозволяється лише одна спеціальна конструкція над аркою



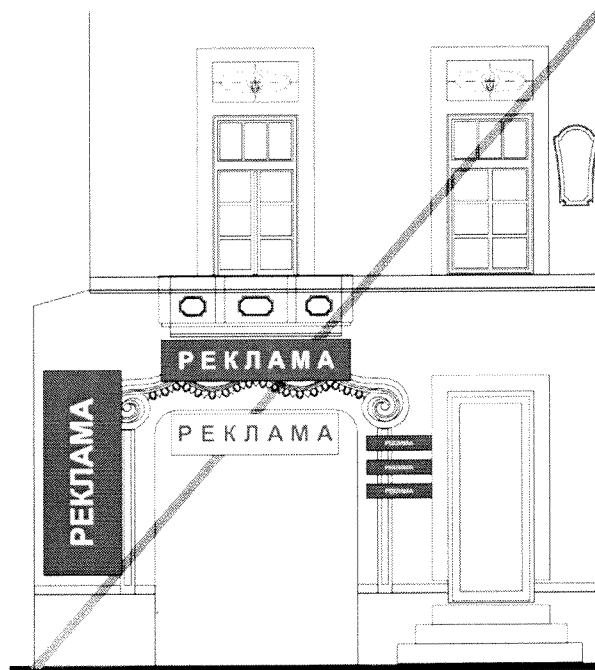
Якщо за аркою знаходяться два та більше закладів, поруч із аркою встановлюються набірні покажчики

2.4.1. Типові помилки при розміщенні над арками



Забороняється встановлювати більше однієї спеціальної конструкції.

Не можна встановлювати спеціальну конструкцію всередині арки (в проїзді)



Забороняється перекривати декоративні елементи.

Забороняється використання табличок не узгодженого між собою формату

2.5. Ситуативні приклади розміщення спеціальних конструкцій

Приклад взаємоузгодження спеціальної конструкції та декоративних елементів фасаду





Приклад розміщення спеціальної конструкції на цокольному поверсі

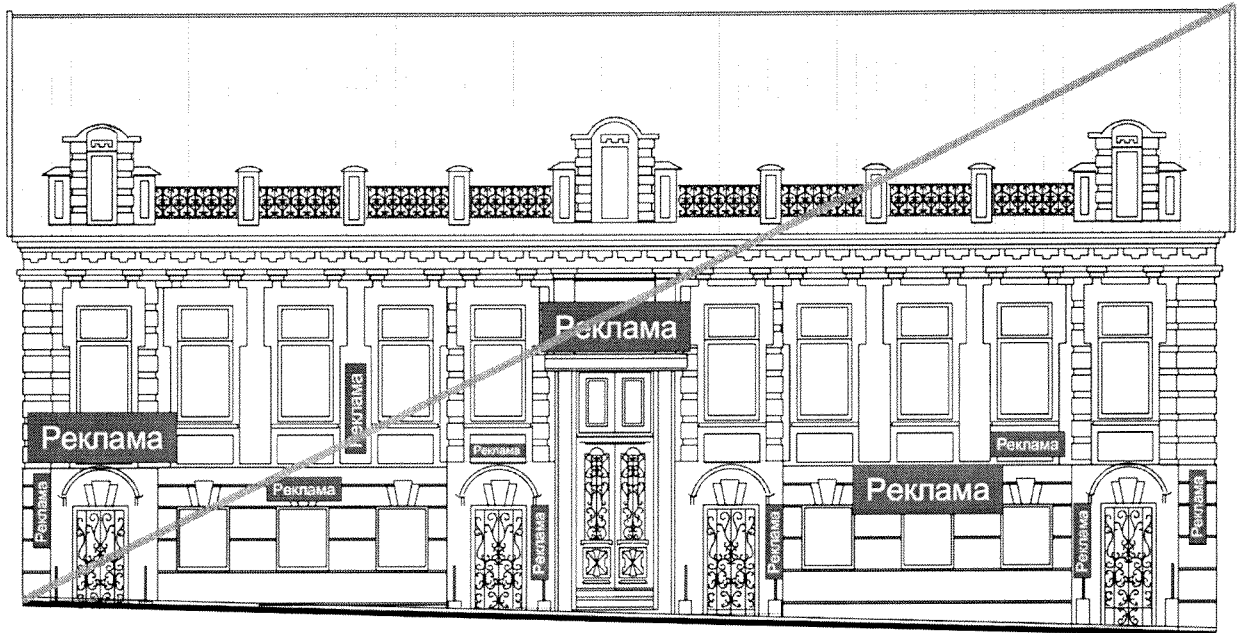
Приклад розміщення спеціальної конструкції на типовій забудові



У випадках коли неможливо встановити спеціальну конструкцію над віконними та дверними прорізами або безпосередньо у прорізах, слід обирати розміщення з боків від них

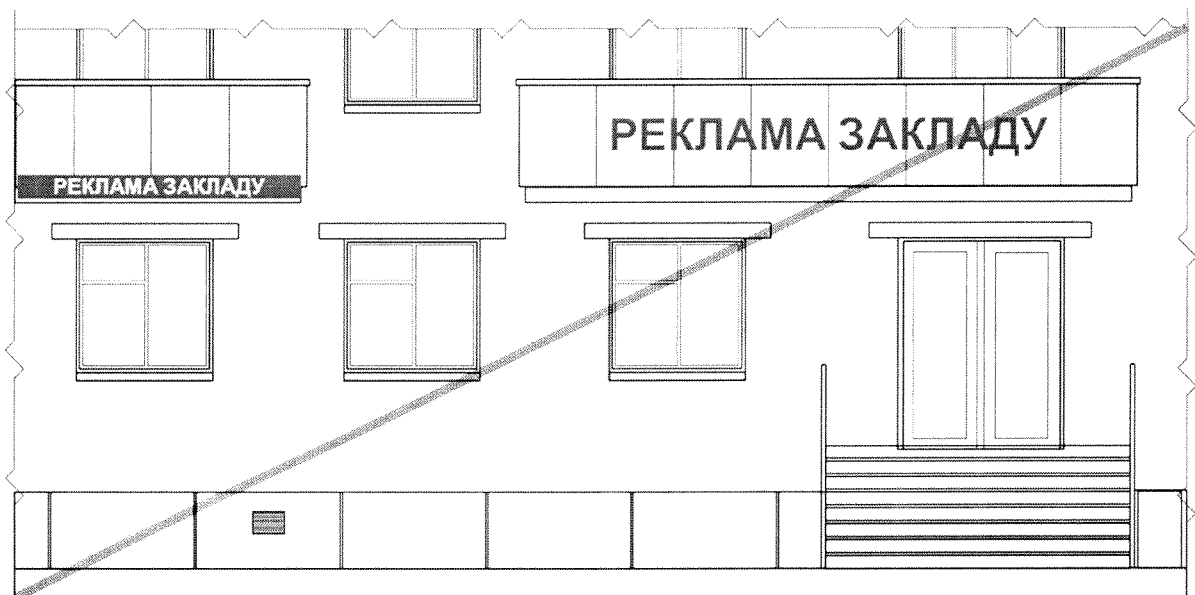
2.5.1. Ситуативні приклади, помилки при розміщенні спеціальних конструкцій

Відсутнє взаємоузгодження спеціальної конструкції та декору фасаду



Спеціальна конструкція на цокольному поверсі має бути встановлена до межі перекриття з першим поверхом

Приклад розміщення спеціальної конструкції на типовій забудові



Спеціальні конструкції не можна розміщувати на балконах

2.6. Спеціальні конструкції вище першого поверху

Спеціальні конструкції вище першого поверху дозволяються:

- торгово-розважальним центрам;
- у випадках, коли торгові площі в житловому будинку займають два та більше поверхів;
- у випадках, коли суб'єкту на правах оренди чи власності належить вся будівля.

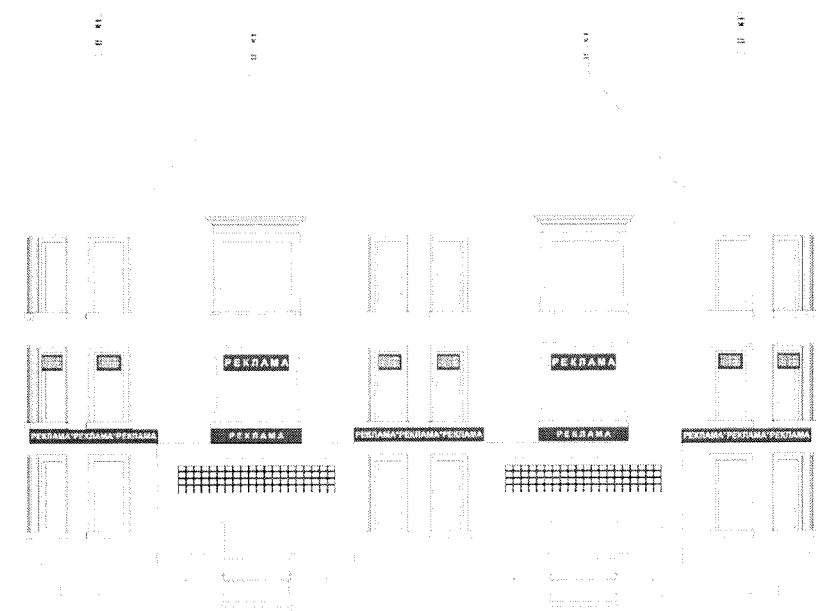
Спеціальні конструкції повинні відповідати загальним вимогам або бути встановлені в місцях, передбачених паспортом фасаду.

У випадках зосередження великої кількості торгових точок у будинку, першочергове право розміщення спеціальної конструкції на фасаді отримують суб'єкти підприємництва, що займають фасадну частину. Інші орендарі узгоджують розміщення з адміністрацією.

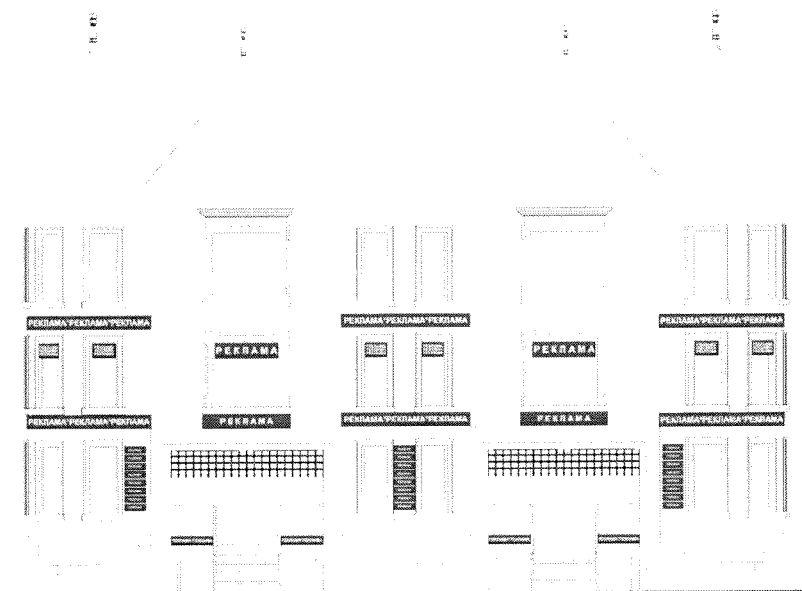
Спеціальні конструкції мають бути взаємоузгоджені між собою, мати однакову висоту та зберігати горизонтальну вісь із сусідніми спеціальними конструкціями.

На глухій частині фасаду або виконаній у форматі кронштейну може розміщуватися набірний покажчик.

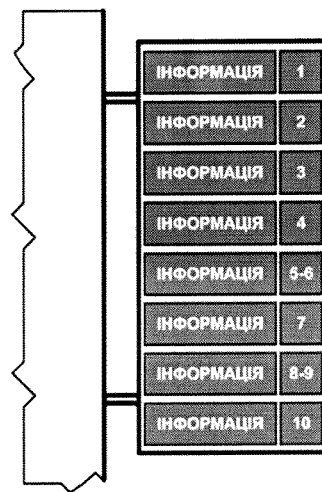
Торгові площі в житловому будинку займають 2 та більше поверхів



спеціальна конструкція не може перекривати проріз більш ніж на 35 %, не повинна виступати за межі прорізу у будь-яких напрямках, має наслідувати горизонтальну вісь сусідніх спеціальних конструкцій



спеціальні конструкції мають бути взаємоузгоджені між собою, мати однакову висоту та зберігати горизонтальну вісь із сусідніми



показчик з спеціальними конструкціями у форматі кронштейну

2.6.1. Спеціальні конструкції вище першого поверху, типові помилки

Торгові площі в житловому будинку займають 2 та більше поверхів



Спеціальна конструкція не може перекривати проріз більш ніж на 35 %, не повинна виступати за межі прорізу у будь-яких напрямках, має наслідувати горизонтальну вісь сусідніх спеціальних конструкцій

Приклад зосередження великої кількості торгових точок



Спеціальні конструкції мають бути взаємоузгоджені між собою, мати однакову висоту та зберігати горизонтальну вісь з сусідніми

2.7. Спеціальні конструкції на фризі

Спеціальні конструкції, що розташовуються на існуючому фризі, мають наслідувати тип, висоту та горизонтальну вісь сусідніх спеціальних конструкцій.

При розміщенні на загальному фризі лайтбокс чи основа спеціальної конструкції має дорівнювати висоті фриза, а довжина - межах фриза, або до початку сусідньої спеціальної конструкції.

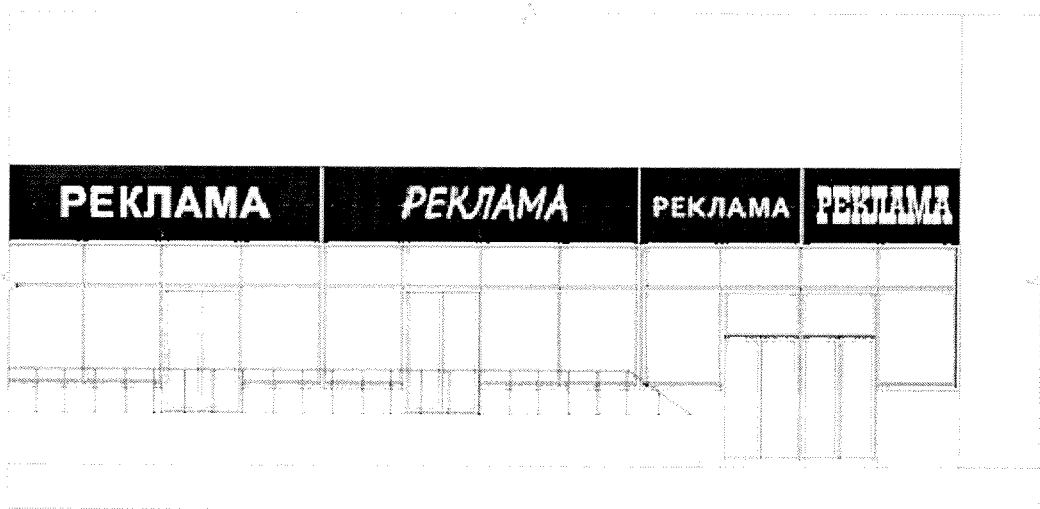
На загальному фризі забороняється сусідство спеціальних конструкцій на основі з спеціальними конструкціями з окремими літерами без основи.

Забороняється ігнорувати горизонтальну вісь.

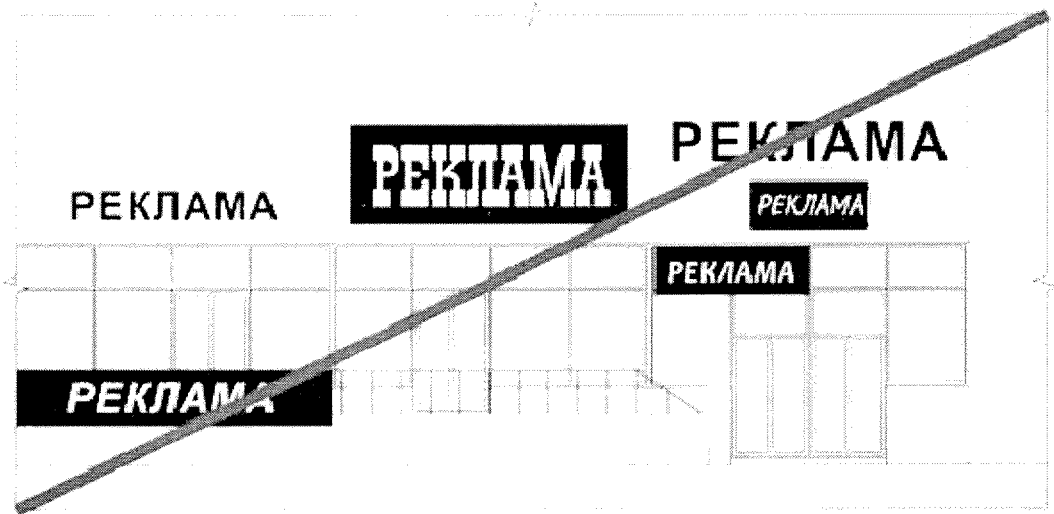
Заборонено розміщення спеціальних конструкцій, якщо їх розмір є більшим або меншим за висоту фриза.

Забороняється розміщення спеціальних конструкцій одна над одною.

Забороняється перекриття спеціальними конструкціями частин фасаду, вітрин, парканів.



Спеціальні конструкції на фризі мають бути взаємоузгоджені між собою, мати однакову висоту та зберігати горизонтальну вісь із сусідніми



На загальному фризі забороняється сусідство спеціальних конструкцій на основі з спеціальними конструкціями з окремими літерами без основи.

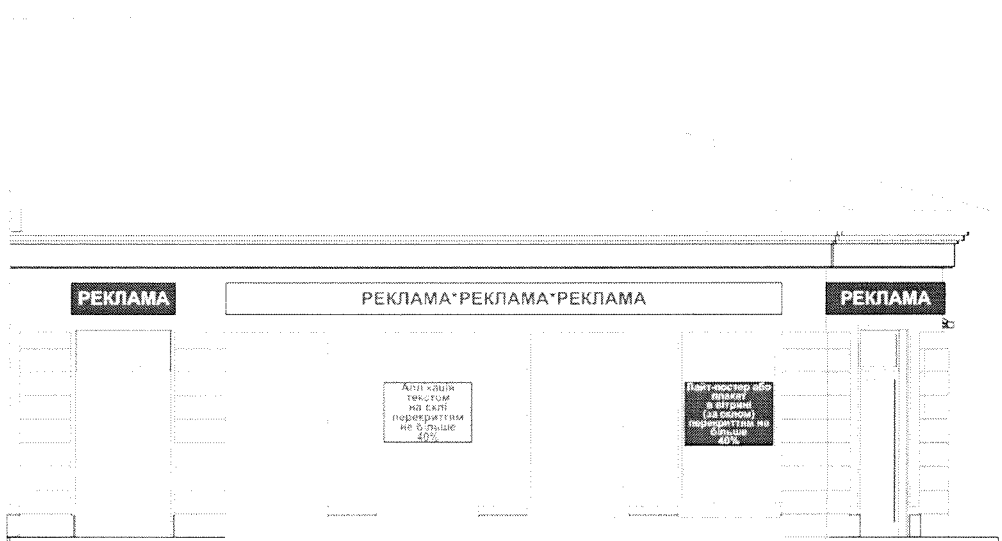
Забороняється розміщувати спеціальну конструкцію з розміром основи більше чи менше висоти фриза. Забороняється розміщення спеціальних конструкцій одна над одною

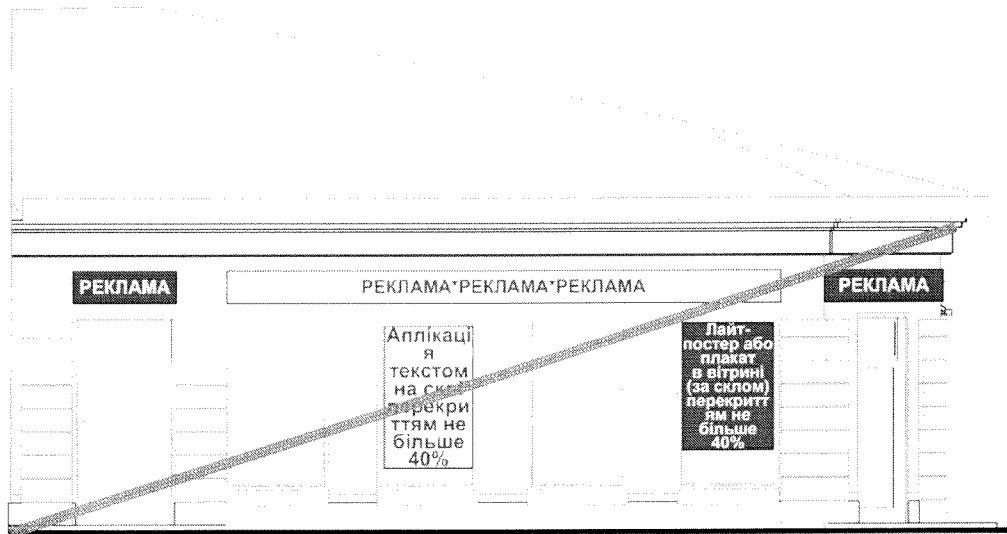
3. Вітрини

У вітринах можна розміщувати додаткові рекламні матеріали: лайтпостери, аплікації, принти, інсталяції.

Аплікації можна наносити як із вуличної сторони, так і зсередини; лайтпостери і принти - тільки з внутрішньої.

Допустима норма перекриття скла для лайтпостера, аплікації, принта дорівнює 40 %, для інсталяції - 100 %.

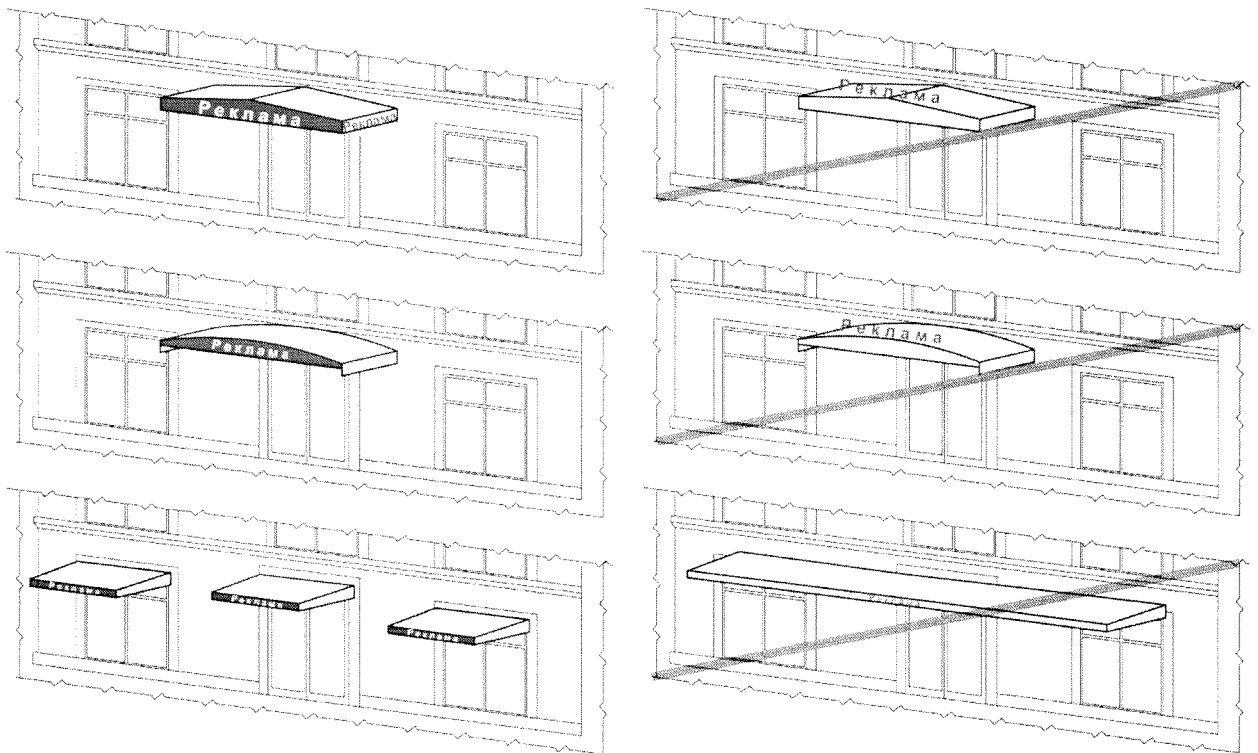




Лайтпостери, аплікації, принти не можуть займати більше 40 % скла вітрини, вікон, дверей

4. Спеціальні конструкції на козирках, маркізах, навісах

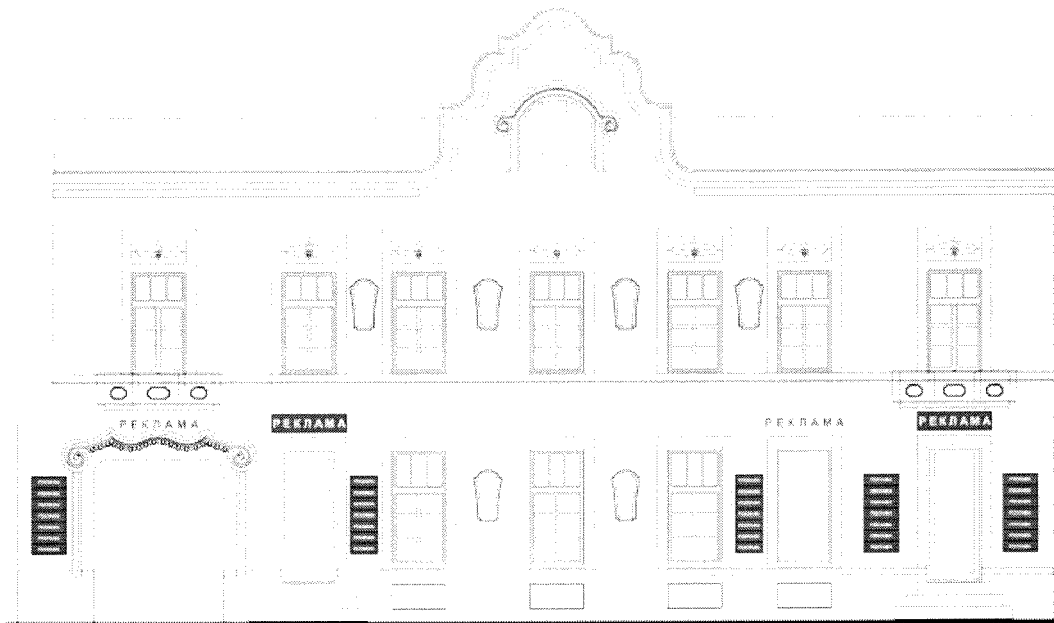
Розміщувати спеціальну конструкцію на козирках та маркізах дозволяється лише у межах вертикальних площин з урахуванням масштабу 4/6 (та 14/16) відносно площини для розміщення.



5. Розміщення спеціальних конструкцій, табличок, вказівників поруч з входом

Спеціальна конструкція, табличка або вказівник не може частково або повністю перекривати декоративні елементи фасаду, вікна, двері. Не може бути розміщена на сходах та їх огорожах.

Усі таблички спеціальної конструкції і вказівники мають бути однакового розміру та орієнтації, бути розміщені по боках від входу, взаємоузгоджені між собою; зберігати або вертикальну або горизонтальну вісь.



6. Спеціальна рекламна конструкція, що розміщується під кутом до фасаду будинку (будівлі) (те ж саме: вказівник, прапорець)

Розміщується перпендикулярно фасаду будинку на висоті не менше 2,5 м до його нижньої частини, від рівня тротуару або інших площин, призначених для проходу пішоходів, та виносом від площини фасаду не більше 0,9 м.

Кронштейн може встановлюватися як безпосередньо на фасаді закладу, так і окремо від закладу на кутах будинку, але повинен дотримуватися спільної горизонтальної вісі з іншими спеціальними конструкціями.

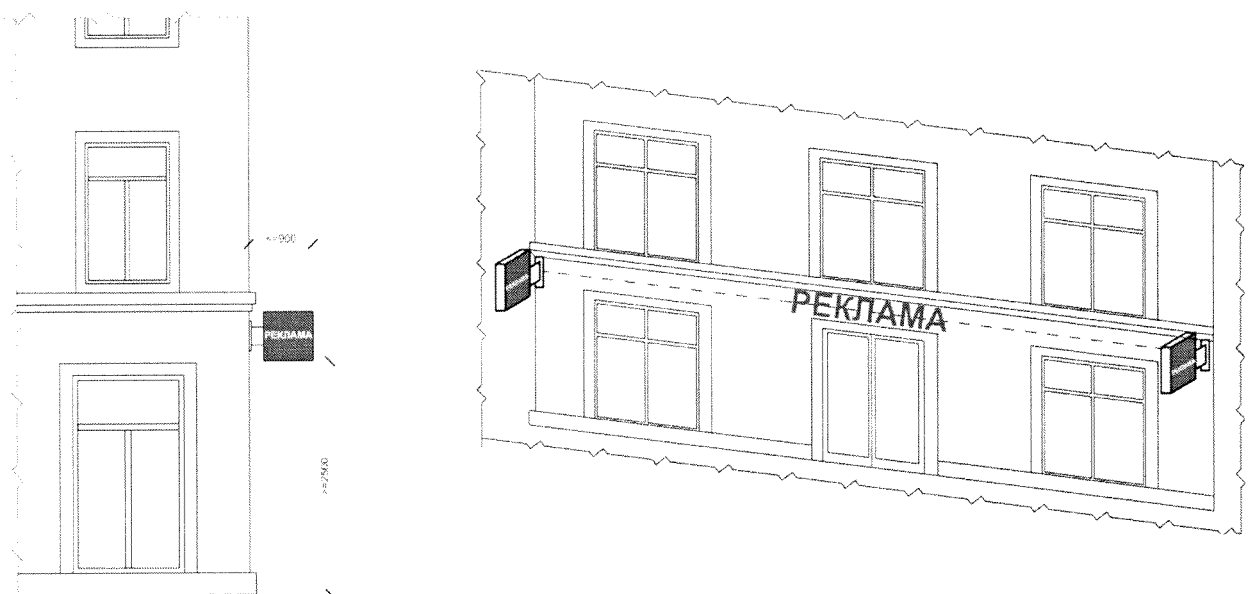
Між кронштейном та спеціальною конструкцією або іншим кронштейном має бути не менше 2-х метрів. Максимальна висота кронштейну, розташованого вище першого поверху, має бути не більше сумарної висоти перших двох поверхів.

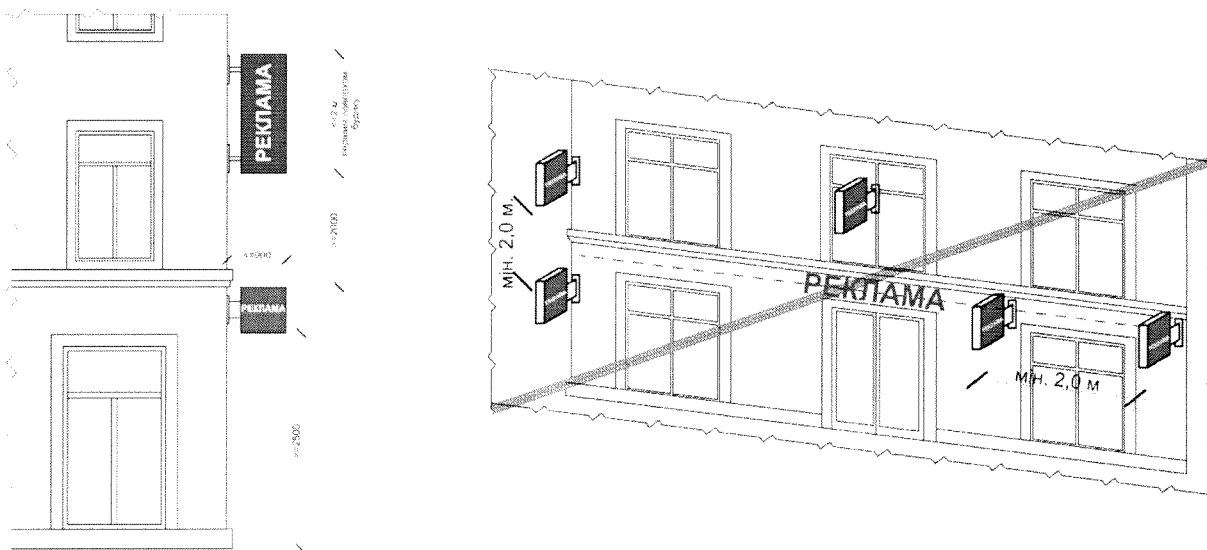
Кронштейни не можуть перекривати декоративні елементи, встановлюватися у віконні або дверні прорізи, балкони.

Перекривати або обмежувати доступ до інженерних комунікацій, перекривати адресні та пам'ятні таблички тощо.

Забороняється розміщувати кронштейн безпосередньо над або під існуючим кронштейном.

Кронштейни можуть бути різноманітних геометричних форм, типів та матеріалів.



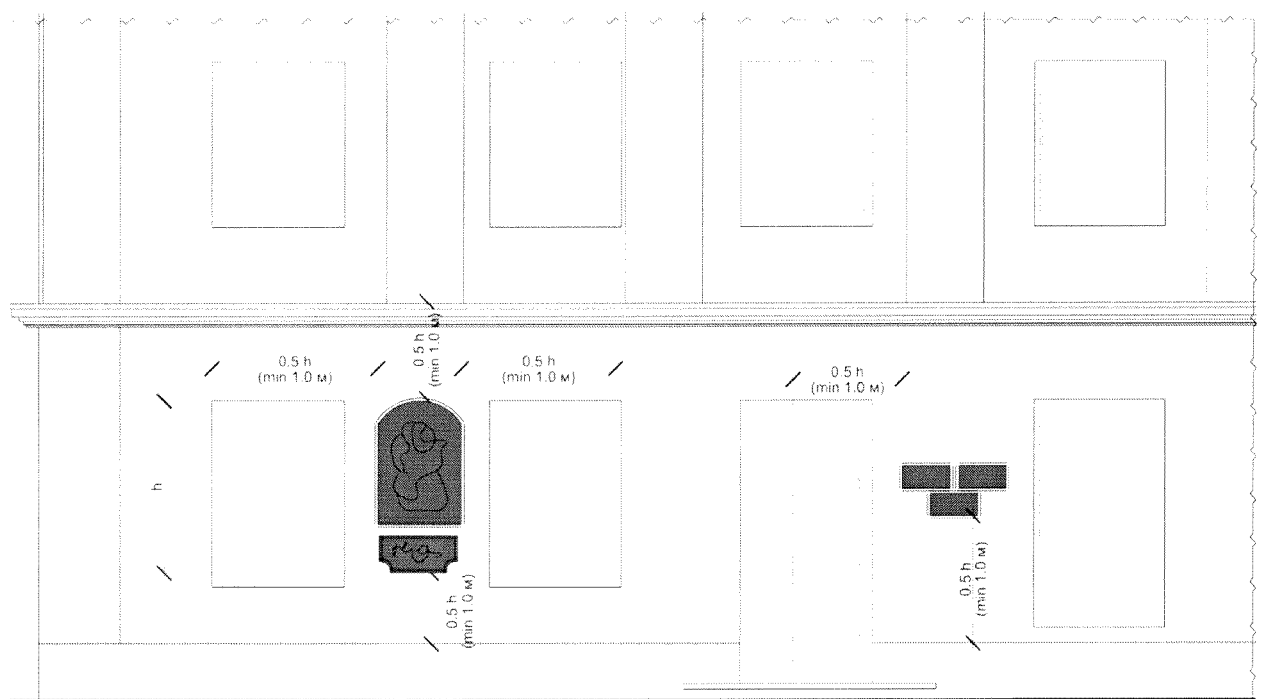


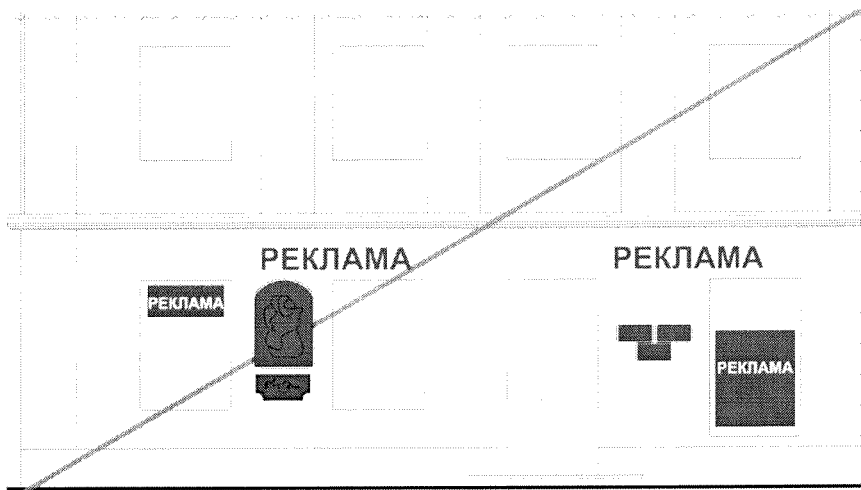
7. Меморіальні дошки, пам'ятні таблички

Обабіч меморіальних дошок та пам'ятних табличок встановлюється охоронна зона. Вона повинна бути вільна від будь-якої реклами, в тому числі розміщеної у вікнах або вітринах.

Охоронна зона має дорівнювати 0,5 довжини найдовшої із сторін дошки, таблички або групи дошок по периметру з кожної сторони, але не менше 1 метра.

Охоронна зона дошки, таблички або групи дощок





Охоронна зона дорівнює 0,5 довжини найдовшої із сторін дошки, таблички або групи дощок по периметру з кожної сторони, але не менше 1 метра