



**МІНІСТЕРСТВО  
АГРАРНОЇ ПОЛІТИКИ ТА  
ПРОДОВОЛЬСТВА УКРАЇНИ**

**Мінагрополітики**

вул. Хрещатик, 24, м. Київ, 01001

тел. 226-25-39, факс 278-76-02

web: www.minagro.gov.ua

код ЄДРПОУ 37471967

e-mail: info@minagro.gov.ua

**MINISTRY  
OF AGRARIAN POLICY AND  
FOOD OF UKRAINE**

**Minagropolicy**

24, Khreshchatyk str., Kyiv 01001

tel. +380-44/226-25-39

fax +380-44/278-76-02

web: www.minagro.gov.ua

e-mail: info@minagro.gov.ua

*10.07.2018 № 37-15-4/143.15*

На № \_\_\_\_\_ від \_\_\_\_\_

**Державна регуляторна  
служба України**

*Про погодження проекту наказу  
Мінагрополітики*

Міністерство аграрної політики та продовольства України з метою виконання першочергових ветеринарно-санітарних заходів щодо профілактики захворювання на класичну чуму свиней та проведення заходів з ліквідації хвороби у випадку її виникнення направляє на погодження проект наказу Міністерства аграрної політики та продовольства України «Про затвердження Інструкції щодо профілактики та ліквідації класичної чуми свиней» (далі – проект наказу).

Просимо погодити проект наказу у найкоротший термін.

- Додатки: 1. Проект наказу на 60 арк.  
2. Пояснювальна записка на 2 арк.  
3. Аналіз регуляторного впливу на 20 арк.  
4. Копія повідомлення про оприлюднення на 1 арк.

**Перший заступник Міністра**

**Максим МАРТИНЮК**



**МІНІСТЕРСТВО  
АГРАРНОЇ ПОЛІТИКИ ТА  
ПРОДОВОЛЬСТВА УКРАЇНИ**

**Мінагрополітики**

вул. Хрещатик, 24, м. Київ, 01001

тел. 226-25-39, факс 278-76-02

web: [www.minagro.gov.ua](http://www.minagro.gov.ua)

код ЄДРПОУ 37471967

e-mail: [info@minagro.gov.ua](mailto:info@minagro.gov.ua)

**MINISTRY  
OF AGRARIAN POLICY AND  
FOOD OF UKRAINE**

**Minagropolicy**

24, Khreshchatyk str., Kyiv 01001

tel. +380-44/226-25-39

fax +380-44/278-76-02

web: [www.minagro.gov.ua](http://www.minagro.gov.ua)

e-mail: [info@minagro.gov.ua](mailto:info@minagro.gov.ua)

10 липня 2018 року

**ДОВІДКА**

У зв'язку з відпусткою Міністра аграрної політики та продовольства України Тараса Вікторовича Кутового та відповідно до розподілу повноважень Міністра між першим заступником та заступниками Міністра, які вони здійснюють у разі його відсутності, затвердженого наказом Мінагрополітики від 20 листопада 2017 року № 615, виконання обов'язків Міністра покладено на першого заступника Міністра Мартинюка Максима Петровича з 04 червня 2018 року.

Заступник директора Департаменту  
забезпечення роботи Міністерства -  
начальник відділу організаційного  
забезпечення Міністерства

О. Войтович



МІНІСТЕРСТВО АГРАРНОЇ ПОЛІТИКИ ТА ПРОДОВОЛЬСТВА УКРАЇНИ

**Н А К А З**

Київ

№ \_\_\_\_\_

Про затвердження Інструкції  
щодо профілактики та  
ліквідації класичної чуми свиней

Відповідно до статей 6 та 7 Закону України «Про ветеринарну медицину», підпункту 9 пункту 4 Положення про Міністерство аграрної політики та продовольства України, затвердженого постановою Кабінету Міністрів України від 25 листопада 2015 року № 1119 (із змінами),

**НАКАЗУЮ:**

1. Затвердити Інструкцію щодо профілактики та ліквідації класичної чуми свиней, що додається.
2. Внести зміну до пункту 1 наказу Головного управління ветеринарної медицини з державною ветеринарною інспекцією Міністерства сільського

господарства і продовольства України від 15 березня 1994 року № 5 «Про затвердження Інструкцій», зареєстрованого в Міністерстві юстиції України 31 березня 1994 року за № 53/262 (із змінами), виключивши абзац четвертий.

У зв'язку з цим абзац п'ятий вважати абзацом четвертим.

3. Визнати такою, що втратила чинність, Інструкцію про заходи профілактики та ліквідації класичної чуми свиней, затверджену наказом Головного управління ветеринарної медицини з державною ветеринарною інспекцією Міністерства сільського господарства і продовольства України від 15 березня 1994 року № 5, зареєстровану у Міністерстві юстиції України 31 березня 1994 року за № 56/265.

4. Департаменту аграрної політики та сільського господарства забезпечити подання цього наказу на державну реєстрацію до Міністерства юстиції України в установленому законодавством порядку.

5. Цей наказ набирає чинності з дня його офіційного опублікування.

6. Контроль за виконанням цього наказу залишаю за собою.

Перший заступник Міністра



М. Мартинюк

ЗАТВЕРДЖЕНО

Наказ Міністерства аграрної політики  
та продовольства України

від \_\_\_\_\_ 2018 року № \_\_\_\_\_

## **ІНСТРУКЦІЯ** **щодо профілактики та ліквідації класичної чуми свиней**

### **I. Загальні положення**

1. Ця Інструкція визначає порядок проведення профілактичних заходів з недопущення захворювання свиней класичною чумою (далі – КЧС), ветеринарно-санітарних заходів у випадках прояву хвороби серед тварин у господарствах різних форм власності, у тому числі приватному секторі, дикій фауні та оздоровлення їх від КЧС, поводження з продукцією тваринництва, одержаною в неблагополучних пунктах щодо КЧС, та є обов'язковою для виконання усіма суб'єктами господарювання незалежно від форми власності і підпорядкування, користувачами мисливських угідь, фізичними особами – підприємцями, громадянами, спеціалістами ветеринарної медицини, органами державної влади та місцевого самоврядування.

2. У цій Інструкції терміни вживаються у таких значеннях:

біологічна безпека – заходи, направлені на захист здоров'я тварин від шкідливого впливу небезпечних патогенів;

випадок захворювання КЧС – будь-яка тварина або туша цієї тварини, інфікована вірусом КЧС, з офіційно підтвердженими клінічними ознаками

хвороби або патологоанатомічними ознаками, характерними для чуми свиней, та/або з офіційним підтвердженням хвороби лабораторними дослідженнями;

власник (утримувач) – будь-яка фізична або юридична особа (особи), у тому числі фізичні особи – підприємці, які утримують тварин або здійснюють обіг продуктів, сировини з них, або є користувачами мисливських угідь;

господарство – будь-який сільськогосподарський об'єкт, у якому розводять та/або утримують постійно або тимчасово тварин;

дика свиня – свиня, яка не утримується і не розводиться в господарстві;

демаркаційна зона – територія розмежування господарства від зовнішніх територій та об'єктів. Може слугувати для перевантаження вантажів, у тому числі живих тварин, розміщення дезінфікуючих бар'єрів (миючо-дезінфікуючих блоків) та має обмежений доступ з обох боків;

Державна надзвичайна протиепізоотична комісія (далі – ДНПК) – постійно діючий орган при Кабінеті Міністрів України, місцевих органах влади, який здійснює оперативний контроль, керівництво і координацію діяльності органів виконавчої влади, державних служб, підприємств, установ, організацій та осіб щодо запобігання спалахам масових хвороб тварин і отруєнням та їх ліквідації;

екстрена вакцинація – щеплення тварин, що здійснюється у неблагополучному пункті та навколо нього з метою недопущення поширення захворювання;

епізоотичне вогнище КЧС – місце прояву захворювання: ферми, господарства, прикордонні інспекційні пости, пасовища (урочища), мисливські угіддя, м'ясокомбінат, а також інші об'єкти, де є хворі класичною чумою свині та/або де зберігається продукція, біоматеріал, отриманий від хворих або перехворілих тварин;

епізоотична одиниця – тварина або група тварин, які мають визначений епізоотичний зв'язок та з рівною вірогідністю піддаються впливу з боку

патогенного збудника (тварина, стадо, поголів'я в межах господарства, населеного пункту);

забій – будь-який спосіб досягнення смерті тварини з обезкровленням;

закритий режим роботи – комплекс адміністративно-господарських заходів, спрямованих на недопущення занесення на територію господарства збудників інфекційних захворювань, який в тому числі передбачає створення суцільної огорожі території господарства, наявність ветсанпропускника, діючих дезбар'єрів, дезкилимків, особливий режим роботи персоналу;

зnezараження – комплекс заходів, спрямованих на знищення або видалення збудників заразних хвороб;

знищення – механічна, фізико-хімічна, біологічна або інша обробка та розміщення (захоронення) продукції або її залишкових компонентів у спеціально визначених місцях з метою зниження ризиків поширення будь-яких інфекційних хвороб;

зона вакцинації – територія, на якій застосовується вакцина;

зона захисту – територія радіусом не менше 3 км, яка безпосередньо межує з епізоотичним вогнищем;

зона спостереження (нагляду) – територія радіусом не менше 10 км навколо епізоотичного вогнища, яка включає в себе зону захисту;

інкубаційний період – час між зараженням тварини та проявом клінічних ознак захворювання;

інфікований об'єкт – об'єкт, заражений вірусом або на території якого знаходяться хворі тварини;

компетентний орган – центральний орган виконавчої влади, що реалізує державну політику у сфері ветеринарної медицини;

компартмент щодо КЧС – субпопуляція свиней одного або декількох господарств з єдиною системою управління біологічною безпекою, з окремим статусом здоров'я, до якої застосовуються заходи нагляду, профілактики та біологічної безпеки з метою здійснення торгівлі;

компартменталізація – підтвердження державним ветеринарним інспектором задекларованого оператором потужності статусу здоров'я субпопуляції тварин шляхом оцінки відповідності плану біологічної безпеки вжитим заходам;

контактне господарство – господарство, куди збудник захворювання міг бути занесений різними шляхами (переміщення людей, тварин, транспортних засобів тощо);

неблагополучний пункт – населений пункт, господарство (у т.ч. мисливське), тваринницькі ферми з приміщеннями й прилеглими до них вигонами, пасовищами, водоймами, окремі пасовиська й урочища та інші об'єкти, на території яких виявлено вогнище захворювання на КЧС;

первинний випадок захворювання – будь-який випадок захворювання, виявлений вперше;

переробка – будь-яка обробка біологічного матеріалу, що забезпечує знищення вірусу;

період підозри – час між встановленням підозри на захворювання тварин до підтвердження діагнозу або його спростування шляхом отримання результатів лабораторних досліджень;

план біологічної безпеки – документ, що визначає потенційні шляхи занесення та розповсюдження КЧС у зонах або компартменті, з вичерпним переліком заходів, які приймаються, плануються та реалізуються з метою мінімізації ризиків, пов'язаних із КЧС, відповідно до вітчизняних ветеринарно-санітарних вимог та рекомендацій міжнародних організацій;

профілактична вакцинація – щеплення тварин, що здійснюються у благополучних господарствах з метою захисту сприйнятливих тварин від зараження;

свиня – будь-яка тварина родини Suidae, у тому числі дика свиня;

стадо – група тварин, що утримується в господарстві як епізоотична одиниця. Якщо в господарстві утримується кілька стад, які мають такий самий стан здоров'я тварин, кожне з цих стад формує окрему одиницю;



тварина, в якій підозрюється зараження, – будь-яка тварина, що відповідно до зібраної епізоотичної інформації могла безпосередньо або опосередковано контактувати з вірусом;

тварина, в якій підозрюється захворювання, – будь-яка тварина, в якій проявляються клінічні симптоми або післязабійні патологічні зміни, або позитивні реакції на лабораторні дослідження, що дають ґрунтовні підстави підозрювати наявність захворювання;

тимчасова зона контролю – територія, на якій застосовуються обмежувальні заходи при виявленні підозри у захворюванні тварин із моменту виникнення підозри до підтвердження або виключення діагнозу.

Інші терміни вживаються у значеннях, наведених у законах України «Про ветеринарну медицину», «Про мисливське господарство та полювання», «Про побічні продукти тваринного походження, не призначені для споживання людиною».

3. КЧС – висококонтагіозна вірусна хвороба, що характеризується геморагічним діатезом, враженням кровотворної та кровоносної систем, крупозним запаленням легень та крупозно-дифтеричним запаленням товстого відділу кишківника.

КЧС можуть хворіти домашні свині усіх порід і вікових груп, а також дикі свині.

Перехворілі тварини залишаються вірусоносіями.

Виділення вірусу в зовнішнє середовище хворими свинями починається в інкубаційний період і посилюється з розвитком клінічних ознак захворювання. Виділення вірусу припиняється через три дні після зникнення лихоманки, а при хронічному перебігу хвороби вірусоносійство зберігається до 95 діб після зараження.

Інкубаційний період у залежності від вірулентності вірусу та чутливості тварин триває 3–9 днів, рідше – 12, інколи до 20.

КЧС може перебігати надгостро, гостро, підгостро та хронічно.

Надгострий перебіг зустрічається рідко, переважно у молодих тварин, характеризується високою температурою тіла тварин, пригніченим станом, апатією, повною відсутністю апетиту та блювотою, почащеним серцебиттям та диханням, яскраво червоними плямами на шкірі. Тварини гинуть через одну–дві доби після появи клінічних ознак.

Гострий перебіг реєструють на початку епізоотії. Температура тіла підвищується до  $41^{\circ}\text{C}$ , тварини мало рухаються, переважно лежать. Відмічається пригнічення, слабкість, відмова від корму. Розвивається гнійний кон'юнктивіт, блювота, запор, який змінюється діареєю, у фекаліях є домішки крові. Сечовиділення затруднене. Супоросні свині абортують. Нерідко виникає слизово-гнійний риніт, а у окремих тварин – носова кровотеча. На шкірі внутрішніх поверхонь стегон, живота, шиї та біля коренів вух з'являються пустули, заповнені жовтуватим ексудатом, а згодом – точкові крововиливи, які в подальшому зливаються, утворюючи темночервоні плями, що не зникають при натисканні. Прогресуюча слабкість супроводжується почащеним та затрудненим диханням, серцевою недостатністю. Перед загибеллю температура тіла знижується до  $35\text{--}36^{\circ}\text{C}$ , тварини гинуть на 7–10 добу.

Підгострий перебіг відмічається після гострого, хвороба затягується до трьох тижнів. Температура тіла при підгострому перебігу нижче ніж при гострому. Одужання тварин відмічається рідко. При тривалому перебігу відбувається нашарування бактеріальних інфекцій – сальмонельозу та пастерельозу. При ускладненні КЧС пастерельозом місцем локалізації вторинних уражень є шлунковокишковий тракт, що супроводжується тривалою діареєю, фекалії зі слизом, інколи з кров'ю. У свиней відмічається прогресуюче схуднення.

При ускладненні КЧС пастерельозом ураження локалізуються у органах дихання. У тварин відмічають затруднене дихання, кашель, інколи задуху, ознаки бронхопневмонії, слизово-гнійні витіки з носа, температура

тіла вище 40<sup>0</sup> С. Хвороба закінчується загибеллю тварин. Нерідко чума ускладнюється і сальмонельозом, і пастерельозом одночасно.

Хронічний перебіг триває декілька тижнів і навіть місяців і характеризується крупозно-дифтероїдним враженням шлунково-кишкового тракту, гнійно-фібринозним запаленням легень та плевритом. У хворих тварин відмічається зниження або втрата апетиту, кон'юнктивіт, понос, який інколи змінюється запором, анемією і прогресуючим схудненням. Голова і хвіст у хворих тварин опущені донизу, спина зігнута, загострений зад відвисає, задні кінцівки підігнуті під живіт. Тварини більше лежать, занурившись у підстилку. Температура тіла підвищена. Відмічаються некрози кінчиків вух та хвоста.

Спільні ознаки КЧС різних форм наведено у додатку 1.

Патологічні зміни при КЧС дуже варіабельні і залежать від перебігу хвороби та ускладнень вторинною інфекцією. Найбільш характерні зміни в лімфовузлах, селезінці та нирках. Лімфовузли голови та шиї збільшені, соковиті, червоного кольору зовні та мраморного на розрізі. Селезінка фізіологічних розмірів або дещо менша. Нирки бліді, з великою кількістю точкових крововиливів у корковому слої. Геморагії також зустрічаються у слизовій оболонці лоханки, сечових протоків та сечового міхура. У серці та печінці інколи реєструють крововиливи. У шлунку та кишківнику гостре, катаральне, рідше крупозно-геморагічне запалення слизової оболонки з крововиливами, гіперплазія лімфоїдних (солітарних) фолікулів і пейєрових бляшок. Легені повнокровні, інколи з вогнищами серозно-катаральної або крупозно-геморагічної пневмонії. Головний та спинний мозок та його оболонки набряклі, повнокровні, місцями з точковими крововиливами.

4. Збудник КЧС відноситься до рнк-вмісних флаовірусів. За вірулентністю розрізняють А-, В- та С- варіанти вірусу. До групи А належать вірулентні епізоотичні штами, що викликають у свиней усіх вікових груп гострий перебіг хвороби. Віруси варіанту В вірулентні тільки для поросят і

при циркуляції в стаді викликають атипову або хронічну форму хвороби. До підгрупи С відноситься американський слабовірулентний штам 331.

5. Джерелом інфекції є хворі тварини, які виділяють вірус у навколишнє середовище з сечею, фекаліями та секретами слизових оболонок очей та носа, а також перехворілі тварини, продукти їх забою, труп свиней тощо.

Зараження відбувається через шлунково-кишковий тракт із інфікованими кормами та водою, а також через дихальні шляхи і пошкоджену шкіру. Один із основних шляхів розповсюдження інфекції – завіз продуктів забою хворих чумою свиней та згодовування їх тваринам без належної обробки, що гарантує знищення вірусу, а також ввіз у господарство свиней в інкубаційному періоді хвороби і вірусоносіїв, занесення вірусу у господарство із зараженими кормами.

З неблагополучних пунктів вірус КЧС може вільно розповсюджуватись за два тижні до появи клінічних ознак хвороби і до встановлення діагнозу, внаслідок безперешкодного вивезення на забійні та переробні підприємства.

В різні періоди супоросності відмічається трансплацентарна передача вірусу. Поросята після народження тривалий час залишаються прихованими вірусоносіями і є джерелом захворювання.

Свиноматки – носії вірусу народжують клінічно здорових але інфікованих та імунотолерантних поросят, які виділяють вірус у великих кількостях протягом чотирьох–шести місяців. Цей феномен та випадки хронічної інфекції є факторами персистенції вірусу серед свиней. Трансплацентарна передача вірусу супроводжується тератогенною дією і високою перинатальною смертністю. Рівень летальності серед новонароджених поросят знаходиться у прямій залежності від інфікованості плодів. Усі поросята з віремією гинуть.

Перехворілі тварини залишаються вірусоносіями.

Циркуляція вірусу в популяції «свиноматка-плід-потомство» є основним ланцюгом природного кругообігу вірусу.

Вірус КЧС може передаватись і кровосисними комахами родів *Aedes*, *Anopheles*, *Psorophora* та *Culex*.

Природна вогнищевість КЧС серед диких свиней становить загрозу промислового свинарству можливим включенням домашніх свиней в ланцюг циркуляції вірусу.

Поява природної вогнищевості чуми в країні обумовлюється низкою об'єктивних факторів:

прямими та непрямыми зв'язками між дикими та домашніми свинями;  
стійкістю збудника КЧС, тривалим вірусоносійством, різними шляхами передачі вірусу від хворих свиней здоровим при безпосередньому контакті або через об'єкти зовнішнього середовища, інфіковані виділеннями хворих тварин, тривалим підтриманням вірусу в популяціях завдяки конгенитальному зараженню плодів;

антропогенною дією на середовище мешкання диких свиней.

6. Шляхами передачі є предмети навколишнього середовища, контаміновані збудником КЧС.

7. Вірус КЧС нестійкий до високих температур. При  $56^{\circ}\text{C}$  вірус інактивується через 60 хвилин, при кип'ятінні – одразу. В свинарських приміщеннях (підлога, стіни) не втрачає вірулентності протягом року, низькі температури його консервують.

Вірус у сироватці крові хворих свиней за умови зберігання при температурі  $2-4^{\circ}\text{C}$  не втрачає активності протягом чотирьох–шести місяців. Сироватка крові хворих тварин при  $37^{\circ}\text{C}$  містить активний вірус протягом 11 днів. Повна його інактивація за такої температури настає через 18–20 діб.

Вірус КЧС залишається вірулентним у свинячих тушах після двох–шести місяців зберігання при температурі  $20-25^{\circ}\text{C}$ . Добре зберігається в ліофілізованому стані при рН від 5 до 10. Швидко інактивується під дією ефіру, хлороформа та дезоксихолата, чутливий до трипсину та липази.

Найкращими дезінфікуючими засобами є 2% розчин NaOH, хлорне вапно 1:20 та 3–6% крезолова олія, четвертинні амонієві сполуки.

#### 8. Процедури руйнування вірусу КЧС.

Для знищення вірусу КЧС у м'ясі необхідно провести:

термічну обробку при мінімальній температурі 70<sup>0</sup> С у центрі шматків м'яса;

ферментацію або дозрівання, при яких показник рН дорівнює та вище шести, ферментацію і дозрівання проводять протягом щонайменше 190 діб, а свинячої шийки – 140 діб;

обробку сухим посолом м'яса, не знятого з кістки, з наступним зневодненням протягом 313 діб.

Для знищення вірусу КЧС у натуральних свинячих кишкових оболонках використовують просоловання сухою сіллю і меланжем фосфатних солей протягом щонайменше 30 діб або насиченим розчином солі з вмістом 86,5% NaCl, 10,7% Na<sub>2</sub>HPO<sub>4</sub> та 2,8% Na<sub>3</sub>PO<sub>4</sub> (маса/маса/маса) протягом щонайменше 30 діб із наступною витримкою при температурі вище 20<sup>0</sup> С протягом 30 діб.

Для знищення вірусу КЧС у шкірах та мисливських трофеях проводять: кип'ятіння у воді, доки не залишаться лише кістки та зуби;

іррадіацію гамма-променями в мінімальній дозі 20 кГр при температурі 20<sup>0</sup> С та вище;

вимочування з перемішуванням у розчині 4% каустичної соди з рН 11,5 та більше протягом щонайменше 48 годин;

вимочування з перемішуванням у розчині мурашиної кислоти (100 кг хлориду натрія та 12 кг формальдегіду на 1000 літрів води) при рН нижче трьох протягом щонайменше 48 годин, можливе додавання мильних речовин;

необроблені шкури насичуються морською сіллю з 2% каустичної соди протягом щонайменше 28 діб.

## II. Заходи щодо профілактики КЧС

1. З метою запобігання занесенню КЧС на територію України Головним державним ветеринарним інспектором України вводяться обґрунтовані обмеження щодо ввезення товарів, які можуть становити ризик поширення цієї хвороби з неблагополучних країн, зон.

2. Усі господарства, незалежно від форми власності, зобов'язані дотримуватись вимог закритого режиму роботи, а саме належних умов утримання, годівлі та експлуатації свиней.

3. Усі суб'єкти господарювання, діяльність яких пов'язана з утриманням і обігом свиней, повинні забезпечувати дотримання:

1) охоронно-обмежувальних заходів при перевезеннях (переміщеннях) свиней, продукції з них, а також контролю за формуванням ферм, стад тощо;

2) обов'язкового профілактичного карантинування свиней, які надходять в господарство протягом 30 діб, і комплектування свиноферм здоровими тваринами із господарств, вільних від КЧС, із господарств, у яких була зареєстрована КЧС, але які оздоровлені шляхом повної заміни хворих свиней здоровими, та проведення комплексу заключних ветеринарно-санітарних заходів – не раніше ніж через рік після зняття карантину щодо КЧС;

3) контролю за станом здоров'я свиней на усіх етапах їх утримання;

4) регулярного очищення і дезінфекції приміщень, інвентарю, територій;

5) забезпечення обслуговуючого персоналу спецодягом, взуттям і предметами особистої гігієни;

6) обмеження доступу на тваринницькі об'єкти сторонніх осіб, обов'язкової наявності санпропускників, дезбар'єрів, огороження;

7) нагляду за популяцією диких свиней зі своєчасним виявленням трупів, паталогоанатомічним розтином та обов'язковим вірусологічним дослідженням з метою виключення інфекційних хвороб, у тому числі КЧС;

8) обов'язкового серологічного дослідження на наявність антитіл до вірусу КЧС диких свиней, відловлених для зоопарків та інших підприємств;

9) профілактичної вакцинації свиней відповідно до плану протиепізоотичних заходів, погодженого головним державним ветеринарним інспектором території, на якій здійснює свою діяльність суб'єкт господарювання.

#### 4. Забороняється:

завозити свиней, продукти їх забою, корми, обладнання, інвентар, підстилку тощо в господарства із неблагополучних пунктів, зон захисту та зон нагляду навколо них, крім господарств, які мають окремий статус здоров'я популяції свиней (компартментів);

використовувати для годівлі свиней харчові та боєнські відходи;

відвідувати свиноферми стороннім особам, а також в'їзд на їхню територію всіх видів транспорту, не пов'язаних із їхнім обслуговуванням.

### **III. Заходи при підозрі виникнення КЧС**

1. При виникненні підозри у захворюванні свиней КЧС власник (утримувач) та/або спеціалісти ветеринарної медицини, які обслуговують господарство, зобов'язані негайно повідомити про це головного державного ветеринарного інспектора території, на якій розташоване господарство, і до прибуття спеціалістів компетентного органу у господарство вжити заходів щодо недопущення розповсюдження збудника хвороби.



2. Головний державний ветеринарний інспектор території, на якій виникла підозра щодо КЧС, після одержання повідомлення про підозру зобов'язаний:

негайно видати розпорядження про встановлення карантину;

заборонити будь-які щеплення в господарстві, населеному пункті, де виникла підозра у захворюванні свиней КЧС та забій тварин;

забезпечити державний ветеринарно-санітарний нагляд за господарством, в якому виникла підозра;

повідомити головного державного ветеринарного інспектора області про виникнення підозри;

негайно прибути на місце та/або направити спеціалістів ветеринарної медицини для з'ясування обставин, проведення епізоотологічного розслідування з метою уточнення діагнозу та обов'язковим відбором проб, необхідних для проведення лабораторних досліджень, зокрема 15–20 проб крові із вушних кровоносних судин для підрахування кількості лейкоцитів від ідентифікованих тварин, проведення клінічного огляду з вибірковою термометрією свинопоголів'я; обстеження проводиться, в першу чергу, в приміщеннях, в яких відсутні хворі і підозрілі у захворюванні тварини, і, в останню чергу, в приміщеннях, в яких утримуються підозрілі у зараженні свині;

встановити джерело та шляхи можливого занесення збудника хвороби, визначити межі можливого епізоотичного вогнища та вжити інших заходів для недопущення поширення хвороби.

3. Головний державний ветеринарний інспектор області при одержанні повідомлення про підозру на КЧС зобов'язаний негайно доповісти про це Головному державному ветеринарному інспектору України.

4. Власник (утримувач) тварин до прибуття представників компетентного органу зобов'язаний у господарстві вжити заходів, направлених на недопущення розповсюдження захворювання, а саме:

1) ізолювати хворих та підозрілих на захворювання свиней у тому самому приміщенні, в якому вони перебували, закріпити за ними окремий обслуговувальний персонал, виключивши їх контакт із особами, які обслуговують інших тварин;

2) при в'їзді/виїзді з ферми виставити карантинні пости та застережні знаки «Вхід заборонено», «В'їзд заборонено», «Об'їзд» тощо;

3) зупинити вивезення свиней, їх туш, м'яса, продукції з них, сперми, яйцеклітин та/або ембріонів, кормів, інвентарю, матеріалів або відходів, які можуть бути фактором передачі або розповсюдження вірусу КЧС, за межі господарства;

4) припинити забій і реалізацію свиней і продуктів їхнього забою;

5) не допускати відвідування господарства сторонніми особами, а також рух транспортних засобів у господарство та з нього;

6) забезпечити проведення дезінфекції на вході/виході з приміщення, ферми, господарства;

7) щоденно надавати відомості про облік всіх категорій свиней представнику компетентного органу;

8) заборонити будь-які щеплення в приміщенні, на фермі де виникла підозра на КЧС.

5. Компетентний орган як тільки отримає повідомлення про підозру у захворюванні свиней на КЧС повинен забезпечити організацію таких заходів:

1) провести облік всіх категорій свиней у господарстві, визначити кількість загиблих тварин та тварин, щодо яких існує підозра у наявності інфекції або зараження за кожною категорією;

2) постійно оновлювати дані обліку, з метою врахування тварин, що народилися або загинули впродовж періоду існування підозри;

3) провести облік всіх запасів м'яса, м'ясних продуктів, туш, шкур, сперми, ембріонів, яйцеклітин, іншого біоматеріалу, гною, кормів для тварин, підстилки;

4) недопущення ввезення свиней та продукції з них, визначених у підпункті 3 пункту 4 цього розділу, на територію господарства або їх вивезення з території господарства, крім випадків, коли господарства складаються з окремих виробничих одиниць, не пов'язаних між собою транспортом та персоналом;

5) здійснення дезінфекції в місцях входу та виходу із приміщень або місць, в яких утримуються сприйнятливі тварини, та з господарства в цілому;

6) відбір проб, необхідних для здійснення лабораторних досліджень;

7) визначення межі зони захисту навколо господарства, в межах якої повинні застосовуватись заходи, викладені в пункті 5 розділу IX.

6. За наявності підозри у зараженні або інфікуванні тварин вірусом КЧС у приміщеннях або транспортних засобах, на бойні та/або

прикордонному інспекційному посту застосовуються заходи, визначені у цьому розділі.

7. Після отримання інформації про підозру у захворюванні свиней на КЧС в дикій фауні компетентним органом вживаються заходи для проведення епізоотологічного розслідування та відбору проб біологічного матеріалу для лабораторного дослідження від усіх упольованих або загиблих диких свиней на території мисливських угідь, в яких виникла підозра.

8. Керівник компетентного органу направляє повідомлення про підозру у виникненні КЧС до Мінагрополітики та направляє представників компетентного органу та Державного науково-дослідного інституту з лабораторної діагностики та ветеринарно-санітарної експертизи (далі – ДНДІЛДВСЕ) та/або інших діагностичних установ (за згодою) для уточнення діагнозу, епізоотологічного розслідування, клінічного огляду тварин, відбору патологічного матеріалу для лабораторних досліджень, виявлення ймовірних джерел і шляхів занесення збудника хвороби, допомоги в організації комплексу заходів з недопущення поширення та ліквідації КЧС.

9. Заходи, визначені в цьому розділі, повинні бути поширені на інші господарства, які мали контакти з неблагополучними пунктами, що могло спричинити занесення вірусу КЧС на їхню територію, поки не буде виключено підозру щодо наявності захворювання свиней на КЧС.

#### **IV. Діагностика КЧС**

1. Попередній діагноз на КЧС ставлять спеціалісти ветеринарної медицини на місцях на основі епізоотичних, клінічних та патологоанатомічних даних.

2. Діагноз на КЧС встановлюється на підставі комплексу епізоотичних, клінічних, гематологічних, патологоанатомічних даних із вірусологічним підтвердженням в ДНДІЛДВСЕ.

До одержання лабораторного підтвердження в господарстві проводяться заходи, які застосовуються при підозрі захворювання.

Для дослідження в лабораторію направляють проби патматеріалу: селезінки, лімфатичних вузлів, крові, кісткового мозку і грудної кістки, відібрані у перші дві години після загибелі або забою хворих тварин. Патологічний матеріал у термосі з льодом та протоколом розтину трупа тварини і актом відбору зразків патологічного матеріалу направляються з фахівцем ветеринарної медицини в ДНДІЛДВСЕ.

3. Діагноз на КЧС вважається встановленим при виділенні вірусу КЧС або виділенні вірусної РНК, характерної для вірусу КЧС, від свиней або виявленні антитіл до вірусу КЧС від невакцинованих свиней з характерними клінічними ознаками.

Використання та інтерпретація тестів у рамках нагляду надаються відповідно до додатка 2.

## **V. Повідомлення про хворобу**

1. Протягом 24 годин з моменту підтвердження кожного випадку хвороби серед домашніх свиней та/або диких свиней у разі виявлення хвороби на бойні або при транспортуванні головний державний ветеринарний інспектор території, на якій виникла підозра на КЧС, надає до Головного управління Держпродспоживслужби в області, містах Києві та Севастополі таку інформацію:

дата та час відправки патологічного матеріалу в акредитовану державну лабораторію ветеринарної медицини;

область, район, господарство, лісомисливське господарство, населений пункт, на території яких відібрано матеріал;

дата виявлення підозри на КЧС;

дата встановлення діагнозу, установа, що проводила лабораторні дослідження, копія експертного висновку;

методи проведення дослідження для підтвердження хвороби;

категорія хворих тварин – наявність хвороби підтверджено у диких або у домашніх свиней, що знаходяться у господарстві, на бойні або у транспортному засобі;

географічне положення місця, де було підтверджено спалах КЧС;

кількість спалахів хвороби, кількість свиней з підозрою на хворобу в місці спалаху, на бойні або в транспортному засобі;

кількість загиблих свиней кожної категорії в господарстві, на бойні або у транспортному засобі;

для кожної групи – розповсюдженість хвороби та кількість свиней із підтвердженою КЧС;

епізоотологічний зв'язок між спалахом або випадком КЧС та кожним контактним господарством або причини, які викликали підозру на КЧС у кожному господарстві з підозрою на КЧС;

результати лабораторних тестів, що проводяться на зразках, взятих від свиней після їх забою.

## **VI. Компартменталізація та планування біологічної безпеки щодо КЧС**

1. Компартменталізація проводиться на основі аналізу та якісної оцінки ризиків, пов'язаних із поширенням збудника КЧС, і характеризує ступінь захищеності компартмента. Межі компартмента мають бути чітко визначені із зазначенням місця розташування основних його складових (приміщень для утримання свиней), а також пов'язаних із ними функціональних підрозділів (цех з виробництва кормів, бійні, переробні підприємства тощо), їхніх взаємозв'язків і ролі, яку вони відіграють у відмежуванні тварин компартмента від субпопуляцій з іншим станом здоров'я.

В компартменті повинен бути розроблений, затверджений і реалізований План біологічної безпеки (далі – План).

2. План має містити інформацію про аналіз і оцінку ризику щодо можливого впливу небезпечних патогенів на здоров'я свиней, описувати заходи, направлені на мінімізацію цих ризиків, взаємовідносини між виробничим та ветеринарним підрозділами оператора потужностей та розподіл відповідальності між ними.

План має містити опис:

потенційних шляхів занесення збудника КЧС (переміщення свиней, диких свиней, гризунів, кормів, повітря, транспорту та обладнання, співробітників, води, побічних продуктів, відходів, предметів догляду тощо) та дії, направлені на недопущення його занесення з урахуванням здатності збудника виживати в умовах навколишнього середовища;

стандартних операційних процедур (прийняття, підтримка, контроль заходів, вживання корегувальних заходів, перевірка всього процесу, ведення документації);

способів реагування, що передбачає моніторинг змін факторів ризику;

процедур повідомлення компетентного органу про здоров'я тварин;

програм навчання співробітників із питань біологічної безпеки;

впровадження програми нагляду.

До Плану також включають інші критерії, які можуть бути прийняті до уваги як докази зниження ризиків.

План має визначати механізм і порядок здійснення перевірок виконання передбачених ним заходів для регулярної переоцінки ризиків та приведення заходів у відповідність із результатами такої переоцінки.

3. Обов'язковою є щорічна переоцінка ризиків із біологічної безпеки, пов'язаних з усіма операціями, що здійснюються оператором ринку в компартменті. При ускладненні епізоотичної ситуації в країні та на прилеглих до компартмента територіях на вимогу державного ветеринарного інспектора

території, на якій знаходиться компартмент, переоцінка ризиків із біологічної безпеки проводиться негайно. За результатами переоцінки вживаються заходи для мінімізації виявлених ризиків.

Перевіркам підлягають здатність служби ветеринарної медицини оператора потужностей (компартмента) підтримувати належний рівень біологічної безпеки та достовірність даних, що надаються оператором ринку компетентному органу.

4. За результатами аналізу та якісної оцінки ризиків, відображених у Плані, і рівня його впровадження оператор потужності може отримати окремий статус щодо здоров'я тварин, яких він утримує, і бути визнаним компартментом щодо КЧС.

Компартменталізація є добровільною та здійснюється за бажанням оператора потужності. Компартменталізації підлягають субпопуляції свиней у господарстві/господарствах, об'єднані єдиною практикою утримання свиней, а також підходом до управління поголів'ям за принципами біологічної безпеки.

Метою створення компартмента є ізоляція ідентифікованої субпопуляції свиней через виконання заходів, визначених у Плані, для забезпечення функціонування господарства, реалізації тварин, незалежно від географічного розташування такої субпопуляції та епізоотичної ситуації на території навколо компартмента.

Для отримання статусу компартмента щодо КЧС оператор потужностей надає компетентному органу План та аналіз його виконання.

Компетентний орган проводить аналіз Плану та його виконання, перевіряє на місці дотримання визначених ним заходів і у разі повного виконання погоджує. План, погоджений головним державним ветеринарним інспектором території, на якій знаходиться компартмент, підтверджує окремий статус субпопуляції тварин.

Історія здоров'я субпопуляції тварин компартмента має бути задокументована і доводити дотримання встановлених у цьому розділі вимог.



5. Для створення компартмента оператор потужності має забезпечити:
- навчання персоналу;
  - технічне оснащення підрозділів;
  - здатність служби ветеринарної медицини господарства/господарств здійснювати нагляд за здоров'ям тварин;
  - постійне виконання задекларованих у Плані заходів;
  - ведення (облік) записів переміщень свиней та пересування працівників господарства;
  - впровадження системи контролю безпечності та якості кормів у підрозділах господарства;
  - моніторинг ефективності заходів, що застосовуються;
  - документування заходів із виправлення недоліків.

Служба ветеринарної медицини оператора потужності, що має статус компартмента, зобов'язана:

- реєструвати і документально супроводжувати переміщення свиней;
- регулярно інспектувати виробничі приміщення та документувати результати цих інспекцій;
- реалізовувати заходи, викладені в Плані;
- здійснювати нагляд за дотриманням у господарстві вимог цієї Інструкції та законодавства України, документувати виявлені порушення/недоліки;
- забезпечувати своєчасний відбір матеріалів для проведення лабораторної діагностики.

6. Оператор потужності, який має бажання отримати та/або підтверджує раніше отриманий окремий статус здоров'я свиней, надає компетентному органу інформацію про ризики, пов'язані з негативним впливом небезпечних патогенів на їх здоров'я, в тому числі:

ветеринарно-санітарний стан у господарстві та/або його підрозділах, що мають епізоотичні зв'язки із ним (оцінка постачальників кормів,

кормових добавок, генетичного матеріалу, населених пунктів, де проживає персонал, задіяний в роботі із тваринами в компартменті);

елементів інфраструктури господарства, що впливають на рівень біологічної безпеки (огорожі та інші засоби, що розділяють тварин, обладнання санітарно-пропускних пунктів для входу співробітників і в'їзду транспорту, очищення та дезінфекція транспорту, приміщення для карантину та ізоляції тварин, забезпечення кормами, інфраструктура зберігання кормів і ветеринарних препаратів, утилізація/видалення побічних продуктів тваринного походження, забезпечення водою, вентиляція тощо).

#### 7. Система простежуваності.

Усі свині в компартменті мають бути ідентифіковані та зареєстровані відповідно до законодавства України.

Переміщення свиней до компартмента або з нього супроводжуються ветеринарними документами згідно із законодавством України, виданими компетентним органом, з урахуванням оцінки можливих ризиків.

Усі переміщення свиней в межах компартмента можуть відбуватись без застосування вихідного карантину за результатами клінічних та, при необхідності, лабораторних досліджень, але обов'язково документуються.

8. Журнали обліку виробничих процесів повинні доводити, що заходи з біологічної безпеки, нагляду, простежуваності, управління виконуються постійно (безперервно).

Обов'язковими для ведення є журнали/документи в паперовому та електронному вигляді:

реєстрації свиней та їх переміщення;

розведення свиней;

реєстрації народження та загибелі свиней;

реєстрації відвідувань;

походження кормів та кормових добавок;

результатів нагляду за виконанням плану з біологічної безпеки;

фіксації важливих для біобезпеки фактів (захворюваності, лікування свиней та профілактичних обробок, лабораторних досліджень);

навчання персоналу і підвищення його кваліфікації.

Вказані вище журнали надаються компетентному органу за його першою вимогою.

Оператор потужностей може надати інші документи, що дозволяють оцінити ступінь готовності запобігати занесенню збудника КЧС до компартмента.

#### 9. Загальні критерії визначення компартмента щодо КЧС:

1) КЧС визначена хворобою обов'язкового декларування, а свині з клінічними ознаками захворювання піддаються обов'язковому обстеженню, у тому числі лабораторно;

2) у компартменті введена система інформування працівників про КЧС для підвищення декларування випадків про підозру у захворюванні;

3) компетентний орган повинен мати інформацію, яка постійно оновлюється, про поголів'я свиней у компартменті та їх здоров'я;

4) до компартмента щодо КЧС не завозять свиней, технологічні засоби, фахівців, корми та інші предмети і матеріали, що можуть бути фактором передачі збудника КЧС, із станом здоров'я, який відрізняється від субпопуляції тварин даного господарства (включаючи генетичний матеріал і тимчасове уведення свиней для будь-яких цілей);

5) у компартменті здійснюють облік кормів, що надійшли, з відповідним визначенням їхнього виробника та режимів приготування, в тому числі відомостей щодо їхньої термічної обробки. Для годівлі свиней

використовують кормові добавки, які не містять потенційно контамінованих складових;

6) у господарствах компартмента ведуть облік усіх ветеринарно-санітарних заходів;

7) серед субпопуляції свиней компартмента не було випадків КЧС не менше трьох попередніх років, що підтверджено компетентним органом;

8) у компартменті запроваджені та виконуються у відповідності до плану біологічної безпеки програми щоквартального моніторингу, що підтверджують благополуччя щодо КЧС;

9) у компартменті вжиті заходи для унеможливлення контакту їхніх працівників із домашніми та/або дикими свинями за межами компартмента;

10) у радіусі 500 метрів від кожного господарства компартмента відсутні об'єкти, які впливають на рівень біологічної безпеки господарства, або, за їх наявності, використовуються відповідні обґрунтовані додаткові заходи захисту;

11) у господарствах компартмента за останні 12 місяців не фіксувалося порушень вимог ветеринарного законодавства, які впливають на рівень біологічної безпеки.

#### 10. Нагляд в компартменті.

Загальна система нагляду має відповідати вимогам цієї Інструкції та передбачати внутрішній та зовнішній нагляд:

1) внутрішній нагляд має гарантувати раннє виявлення контамінації субпопуляції свиней збудником КЧС та забезпечувати збір і аналіз даних про

захворювання у спосіб та обсягах, що дозволять компетентному органу пересвідчитися, що субпопуляція компартмента відповідає його статусу;

2) зовнішній нагляд має дозволяти виявлення значних змін рівня загроз для компартмента відповідно до встановлених шляхів занесення збудника КЧС. Цільовому нагляду мають підлягати всі епізоотичні одиниці, що безпосередньо наближені до компартмента та/або мають із ним епізоотичний зв'язок.

11. Наслідками виявлення невідповідності системи біологічної безпеки компартмента можуть бути призупинення та/або відкликання статусу компартмента та призупинення реалізації свиней, про що компетентний орган негайно повідомляє всі зацікавлені сторони.

У разі підозри або виявлення збудника КЧС статус компартмента призупиняється рішенням головного державного ветеринарного інспектора території, на якій він розташований, та проводяться заходи, передбачені розділами IV та VII цієї Інструкції.

## **VII. Заходи з ліквідації КЧС**

### **1. Загальні заходи**

1. Після одержання офіційної інформації про встановлення діагнозу на КЧС місцева ДНПК приймає рішення про оголошення спалаху КЧС у господарстві, мисливському господарстві, населеному пункті, районі або кількох районах (залежно від епізоотичної ситуації) і встановлення в них карантину, визначає межі спалаху (неблагополучного пункту), зон захисту та нагляду та організовує проведення в них таких протиепізоотичних заходів:

охоронно-карантинні – забезпечення локалізації вогнища інфекції, виконання карантинних заходів з недопущення розповсюдження захворювання;

епізоотологічні – обстеження епізоотичних вогнищ та інфікованих об'єктів, аналіз епізоотичної ситуації, розробка і контроль здійснення заходів із ліквідації хвороби;

діагностичні – відбір патологічного матеріалу та його доставка в ДНДІЛДВСЕ та/або інші уповноважені акредитовані державні лабораторії ветеринарної медицини;

матеріально-технічні – забезпечення дезінфекційною технікою, засобами для ліквідації осередку інфекції (технікою, обладнанням тощо), засобами індивідуального захисту осіб, що працюють у спалаху хвороби.

2. На засіданні ДНПК для недопущення поширення та з метою ліквідації хвороби:

1) затверджується план заходів із недопущення поширення та ліквідації захворювання, затверджується схема інформування усіх членів ДНПК про стан його виконання для забезпечення оперативного зв'язку і координації всіх запланованих дій;

2) через місцеві органи виконавчої влади організується облік усього поголів'я свиней в зонах захисту та нагляду;

3) організується виділення необхідної техніки, дезінфекційних машин, транспортних засобів, бульдозерів, скреперів та інших технічних і дезінфекційних засобів для проведення земляних та інших робіт;

4) визначаються м'ясопереробні підприємства для забою і переробки свиней;

5) створюються спеціальні загони (групи), які працюють під керівництвом та виконують затверджені ДНПК заходи, у тому числі групи

для умертвіння та вилучення свиней, до складу яких входять представники органів, визначених ДНПК.

3. ДНПК розміщує у засобах масової інформації повідомлення, які повинні містити відомості про межі спалаху (неблагополучного пункту) КЧС, зони захисту та нагляду, про застосовані ветеринарно-санітарні заходи та заходи профілактики.

4. В умовах карантину забороняється:

увезення на територію спалаху (неблагополучного пункту) та вивезення за його межі свиней, за винятком вивезення тварин на м'ясокомбінат, а також продуктів і сировини з них крім тих, що вивозяться на переробку згідно з рішенням ДНПК, інвентарю, матеріалів, які можуть містити фактори передачі КЧС (крім транспортування для спалювання);

забій та перегрупування свиней у господарстві без дозволу спеціаліста ветеринарної медицини;

в'їзд/виїзд всіх видів транспорту із території, на якій встановлено карантин;

вхід у тваринницькі приміщення особам, які не пов'язані з обслуговуванням тварин;

вихід обслуговуючого персоналу із території неблагополучного пункту в робочому одязі та взутті;

в межах території, на якій встановлено карантин, та загрозованої території проведення виставок, ярмарків, екскурсій, а також торгівля свиньми та сирими продуктами їхнього забою.

5. Транспортування на м'ясокомбінат свиней та продуктів їхнього забою проводять автомобільним транспортом з кузовами, що не пропускають рідини, по встановленому маршруту в супроводі спеціаліста ветеринарної медицини. Забороняються зупинки в населених пунктах та дорізування свиней в дорозі.

На кожну партію свиней або ж продуктів їхнього забою, що перевозяться, видається окреме ветеринарне свідоцтво.

Автомобілі при виїзді із господарства, а також із території м'ясокомбінату старанно очищають від гною та забруднення, дезинфікують 2% розчином формальдегіду або 3% розчином їдкого натру, четвертинними амонієвими сполуками. Спецодяг та взуття обслуговуючого при перевезенні персоналу – знезаражують.

6. Забій хворих і підозрілих у захворюванні на КЧС свиней проводять на санітарних бойнях, забійних цехах м'ясокомбінатів або на спеціально обладнаних забійних пунктах із дотриманням ветеринарно-санітарних вимог, що забезпечують попередження поширення збудника.

Санітарну оцінку м'яса та інших продуктів забою від свиней із епізоотичного осередку здійснюють згідно з діючими Правилами ветеринарного огляду забійних тварин і ветеринарно-санітарної експертизи м'яса та м'ясних продуктів.

## 2. Заходи в неблагополучному пункті

### 1. В особистому селянському господарстві:

1) негайно вилучають, умиряють та спалюють під офіційним наглядом всіх свиней, сировину та продукти забою від них, інші контаміновані матеріали, речовини та відходи, дерев'яний та малоцінний інвентар у визначеному рішенні ДНПК місці.

Якщо в особистому селянському господарстві утримується значна кількість свиней, що не дає змоги оперативно провести їх умертвіння та спалення, або спалахом (неблагополучним пунктом) визначено весь населений пункт або його частину, встановлюють карантинний пост/пости із залученням представників територіальних органів, визначених ДНПК, при в'їзді /виїзді до спалаху (неблагополучного пункту), який має функціонувати



до проведення заключної дезінфекції. Також встановлюють попереджувальні знаки з написом «Карантин» та знаки, які вказують на об'їзд карантинної зони.

За відсутності можливості спалити трупи тварин їх закопують у визначеному рішеннім ДНПК місці на глибину не менше двох метрів. Гній пересипають сухим хлорним вапном, яке містить не менше 25% активного хлору, з розрахунку 0,5 кг/м<sup>2</sup>, зволожують водою або знезаражують іншим еквівалентним методом/засобом та переміщають у траншеї. Протягом року на місці захоронення забороняється проведення земельних робіт.

2) проводять дератизацію, трупи гризунів спалюють.

Транспорт, задіяний у виконанні заходів, у місцях знищення трупів тварин та інших відходів та на виїзді зі спалаху (неблагополучного пункту) дезінфікують.

Увесь спецодяг та спецвзуття персоналу, задіяного в проведенні заходів, дезінфікують, одноразовий спецодяг спалюють.

3) власникам тварин, у дворі яких виникло захворювання свиней на КЧС, до ліквідації хвороби та зняття карантину забороняється обслуговування свиней в інших господарствах.

## 2. У свиногосподарстві:

1) встановлюють карантинний пост/пости зі шлагбаумами, дезбар'єрами при в'їзді/виїзді до неблагополучного пункту, які мають функціонувати до проведення заключної дезінфекції, із забезпеченням цілодобового чергування, забезпеченням людей спецодягом і спецвзуттям;

2) перекривають всі виїзди і в'їзди до спалаху (неблагополучного пункту) по польових дорогах із метою недопущення руху транспорту, залишивши одну дорогу, на якій встановлено карантинний пост та дезтехніку (обладнання) для дезінфекції автотранспорту;

11) все свиноголів'я неблагополучних ферм підлягає забою в найкоротший строк під офіційним наглядом методами, що унеможливають розповсюдження вірусу КЧС;

12) у свинокомплексах з промисловою технологією та в господарствах по вирощуванню та відгодівлі свиней при обмеженому розповсюдженні захворювання забивають поголів'я в неблагополучних приміщеннях, а в інших приміщеннях проводять вакцинацію проти КЧС незалежно від строків попередньої імунізації згідно з настановою по використанню вакцини. Шляхи оздоровлення таких господарств за поданням головного державного ветеринарного інспектора території, на якій знаходиться господарство, затверджуються місцевою ДНПК;

13) м'ясо свиней, забитих між можливим занесенням хвороби в господарство та прийняттям офіційних заходів, повинно бути відстежено та перероблено під офіційним наглядом методом, що гарантує знищення вірусу;

14) сперма, яйцеклітини та ембріони свиней, зібрані в господарстві між ймовірним занесенням хвороби в господарство та прийняттям офіційних заходів, повинні бути відстежені та знищені під офіційним наглядом для недопущення розповсюдження вірусу КЧС;

15) усі речовини та відходи, які можуть бути контаміновані вірусом, зокрема корми, повинні бути оброблені методом, що гарантує знищення вірусу КЧС, усі матеріали одноразового використання, зокрема такі, що використовуються при забої свиней, повинні бути знищені;

16) приміщення, в яких знаходились хворі та підозрілі на захворювання свині, а також цехи м'ясокомбінатів і забійних пунктів, транспортні засоби, задіяні у переміщенні свиней, продуктів їх забою, обладнання, підстилка, гній тощо піддають механічному очищенню та дезінфікують;

17) увесь спецодяг та спецвзуття спеціалістів, задіяних у проведенні заходів, дезінфікують. Одноразовий спецодяг спалюють. Транспорт при виїзді із господарства, а також з території м'ясокомбінату старанно очищають від гною та забруднення, дезінфікують 2% розчином формальдегіду або 3% розчином їдкого натру, четвертинними амонієвими сполуками;

18) проводять дератизацію, групи гризунів спалюють;

19) проводять знищення бродячих котів і собак гуманними методами;

20) проводять епізоотологічне розслідування.

### 3. У мисливському господарстві :

1) при встановленні діагнозу в дикій фауні створюється група експертів у складі представника компетентного органу, мисливців та біологів. Група експертів повинна сприяти компетентному органу у:

вивченні епізоотичної ситуації та визначенні меж інфікованої зони;

розробці і реалізації заходів в інфікованій зоні, у тому числі тимчасове припинення полювання та недопущення годівлі диких свиней;

складанні плану викорінення КЧС для розгляду і затвердження його на засіданні ДНПК;

проведенні аудитів для перевірки ефективності заходів затверджених ДНПК з викорінення КЧС в інфікованій зоні.

2) в інфікованій зоні негайно встановлюється офіційний нагляд за свинарськими господарствами, в яких:

здійснюється офіційний облік всіх категорій свиней у всіх господарствах, облік повинен поновлюватись власником (утримувачем) щотижнево. Інформація про облік повинна надаватись на запит

компетентного органу і може перевірятись під час кожного інспектування господарства;

свині утримуються в приміщеннях, в яких вони можуть бути ізольовані від диких свиней. Дикі свині не повинні мати доступ до жодного матеріалу, який в подальшому може контактувати з домашніми свинями;

забороняється ввезення/вивезення свиней з господарств без погодження головного державного ветеринарного інспектора території, на якій вони знаходяться;

проводиться дезінфекція на вході/виході з приміщень, призначених для розміщення свиней та самого господарства;

проводиться дослідження усіх мертвих або хворих свиней з ознаками, характерними для КЧС, в господарстві на наявність збудника хвороби або антитіл до нього у невакцинованих свиней;

забороняється ввезення в свинарські господарства будь-яких частин диких свиней, добутих або виявлених мертвими, а також матеріал або обладнання, які могли бути піддані контамінації вірусом КЧС;

не допускається вивезення сперми, ембріонів, яйцеклітин та інших біоматеріалів з інфікованої зони.

3) забезпечується, щоб усі дикі свині, добуті або виявлені мертвими в неблагополучному пункті, були оглянуті офіційним ветеринарним лікарем та досліджені на наявність вірусу КЧС або антитіл до нього. Туші усіх тварин з позитивними результатами лабораторних досліджень повинні бути знищені. Якщо таке тестування дає негативні результати у відношенні КЧС, туші можуть бути оброблені методами, що гарантують знищення вірусу КЧС під офіційним наглядом.

Забезпечується проведення досліджень ізоляту вірусу КЧС з метою ідентифікації вірусу.

- 3) при в'їздах та виїздах з території неблагополучного пункту щодо КЧС встановлюють попереджувальні знаки з написом «Карантин» та знаки, які вказують на об'їзд карантинної зони;
- 4) забезпечують знезараження транспорту, що виїжджає з неблагополучного пункту, та взуття людей;
- 5) організовують роботу санітарних пропускників із переодяганням та перевзуванням обслуговуючого персоналу, створюють умови для обов'язкової щоденної санітарно-гігієнічної обробки осіб, задіяних у виконанні заходів, та тих, які відвідали спалах (неблагополучний пункт), їхній спецодяг та спецвзуття підлягає щоденній обробці в параформаліновій камері;
- 6) при вході в тваринницькі приміщення встановлюють резервуари з дезрозчином;
- 7) забезпечують необхідні побутові умови для осіб, задіяних у чергуванні на карантинних постах;
- 8) забезпечують харчування осіб, задіяних у чергуванні на карантинних постах;
- 9) затверджують робочі інструкції для осіб, задіяних у виконанні заходів;
- 10) виділяють необхідну техніку, дезінфекційні машини, засоби, автотранспорт, бульдозери, скрепери та інші технічні і дезінфекційні засоби для виконання плану заходів з ліквідації КЧС;

4) протягом 90 діб після підтвердження першого випадку КЧС у дикій фауні ДНПК затверджує план заходів зі знищення хвороби на території інфікованої зони та в господарствах, розташованих у цій зоні.

План заходів зі знищення хвороби повинен містити інформацію про:

а) результати епізоотологічного розслідування та заходів контролю, викладених у пунктах 2–3 цього розділу, та географічне розповсюдження хвороби;

б) межі інфікованої зони при визначенні якої компетентний орган повинен враховувати:

результати епізоотологічного розслідування та географічного розповсюдження хвороби;

популяцію диких свиней в інфікованій зоні;

наявність природніх та штучних бар'єрів для міграції диких свиней;

в) організацію співробітництва між біологами, мисливцями, мисливськими організаціями, службами із захисту дикої природи та ветеринарними службами;

г) компанії по інформуванню мисливців про заходи з викорінення хвороби в межах інфікованої зони;

г) умови визначення масштабу інфекції серед диких свиней шляхом лабораторних досліджень диких свиней, добутих або виявлених мертвими;

д) заходи, направлені на обмеження хвороби в умовах міграції диких свиней, ці заходи можуть включати заборону полювання в інфікованій зоні;

е) заходи, направлені на скорочення популяції диких свиней;

є) вимоги до мисливців;

7) транспорт, задіяний у виконанні заходів, дезінфікують у місцях доставки трупів тварин, інших відходів та перед виїздом з мисливського господарства.

Дезінфікують увесь спецодяг та спецвзуття спеціалістів, задіяних у проведенні заходів, одноразовий спецодяг спалюють.

4. На бойні або в транспортному засобі:

1) компетентний орган повинен гарантувати наступне:

усі сприйнятливі тварини на бойні або в транспортних засобах повинні бути негайно забиті;

туші, супродукти та відходи тваринництва, отримані від тварин, які можуть бути інфікованими або контамінованими, переробляються під офіційним наглядом;

очистка та дезінфекція приміщень та обладнання, у тому числі транспортні засоби, здійснюється під наглядом офіційного ветеринарного лікаря;

епізоотологічне розслідування проводиться згідно з розділом VIII; ізолят вірусу КЧС досліджують для ідентифікації генотипу вірусу.

2) заходи, вказані в пункті 7 цього розділу, застосовуються в господарстві, звідки надійшли свині та/або туші, та в інших контактних господарствах. Якщо не виявлено інше в ході епізоотологічного розслідування, заходи, викладені в пунктах 1–2 цього розділу, повинні застосовуватись в господарстві, звідки походять інфіковані свині та туші;

3) повторний завіз свиней для забою або транспортування проводиться не раніше ніж через 24 години після завершення операцій з очистки та дезінфекції.

ж) методи знищення диких свиней, виявлених мертвими або добутих на полюванні;

з) епізоотичне обстеження кожної дикої свині, добутої на полюванні або виявленої мертвою;

и) програми нагляду та заходи профілактики, що застосовуються до господарств, розташованих у визначеній інфікованій зоні, і в разі необхідності в прилеглих територіях. Ці заходи повинні включати заборону на переміщення свиней, сперми, ембріонів або яйцеклітин від них в інфікованій зоні;

і) заходи моніторингу хвороби, які повинні бути введені через щонайменше 12 місяців після останнього підтвердженого випадку КЧС у диких свиней у визначеній інфікованій зоні, ці заходи повинні діяти протягом щонайменше наступних 12 місяців.

5) епізоотичне обстеження повинно містити інформацію про:  
географічну область, в якій тварина була добута або виявлена;  
дату, коли тварина була добута або виявлена;  
особу, що добула або виявила тварину;  
результати лабораторного дослідження.

6) за результатами епізоотичного обстеження складається звіт про епізоотичну ситуацію на території мисливських угідь неблагополучного пункту та про стан реалізації плану заходів із ліквідації КЧС.



5. На інфікованому об'єкті:

- 1) при підтвердженні КЧС усіх свиней умертвляють, а туші та потенційно контаміновану продукцію спалюють;
  - 2) туші та субпродукти з відсутнім ризиком інфікування або контамінації переробляються під наглядом офіційного ветеринарного лікаря;
  - 3) приміщення, обладнання і транспортні засоби підлягають очистці, дезінфекції та дезінсекції (за потреби);
  - 4) у місцях виявлення інфікованих вірусом КЧС продуктів свинарства, трупів або решток свиней (сміттєзвалища, пасовища, лісосмуги тощо) проводять знезараження;
  - 5) епізоотичне розслідування проводиться відповідно до вимог розділу VIII;
  - 6) заходи, встановлені у пунктах 1–2 цього розділу, застосовуються в господарстві, з якого надійшли інфіковані свині та/або туші, а також в інших контактних господарствах у разі їх встановлення;
  - 7) завезення свиней для забою на забійному пункті проводиться не раніше ніж через 24 години після завершення операцій з очистки, дезінфекції та дезінсекції (за потреби) приміщень.
6. У господарствах, що складаються з різних виробничих одиниць, з метою надання можливості завершити відгодівлю свиней компетентний орган може погодити утримання на окремих виробничих одиницях здорових свиней за умови, що офіційний ветеринарний лікар підтвердив, що структура, розмір та відстані між цими виробничими одиницями дають можливість ізольованого утримання здорових свиней.

При цьому головний державний ветеринарний інспектор території, на якій виявлено неблагополучний пункт, повинен затвердити правила утримання свиней.

Головні державні ветеринарні інспектори областей повинні повідомляти Головного державного ветеринарного інспектора України про таке рішення.

7. В контактних господарствах заходи, визначені в пунктах 1–2 цього розділу, повинні застосовуватись доти, доки підозра на КЧС не буде офіційно виключена.

При забої свиней необхідно відбирати зразки патологічного матеріалу для виключення або підтвердження наявності вірусу КЧС.

Основні критерії та фактори ризику, які необхідно враховувати при прийнятті рішення про умертвіння свиней в контактних господарствах, наведені у додатку 3.

### **VIII. Епізоотологічне розслідування**

1. Метою проведення епізоотологічного розслідування є визначення: тривалості періоду часу, протягом якого вірус КЧС міг існувати в господарстві перш ніж про хворобу було повідомлено або з'явилась підозра; можливого походження КЧС у господарстві та визначення інших господарств, в яких свині можуть бути інфіковані або контаміновані з того самого джерела;

переміщення людей, транспортних засобів, свиней, туш, сперми, м'яса та/або інших матеріалів, які можуть сприяти розповсюдженню вірусу КЧС у господарства або з господарств.

2. Якщо результати цього розслідування вказують на те, що КЧС могла розповсюджуватись у господарства, розташовані в інших районах та

областях, головні державні ветеринарні інспектори відповідних територій повинні бути терміново повідомлені.

### **ІХ. Заходи в зоні захисту та нагляду**

1. Після офіційного підтвердження діагнозу на КЧС місцева ДНПК встановлює зону захисту радіусом не менше 3 км навколо спалаху захворювання, яка повинна бути включена в зону нагляду радіусом не менше 10 км навколо спалаху захворювання.

2. При створенні зон необхідно приймати до уваги таке:

результати епізоотологічного розслідування, проведеного у відповідності з пунктом 1 цього розділу;

географічне розташування, зокрема природні та штучні бар'єри;

розташування і близькість інших господарств;

схеми переміщення та торгівлі свинями, а також наявність місць забою свиней;

приміщення і персонал, що знаходяться в розпорядженні для контролю будь-яких переміщень свиней в межах зон, зокрема якщо свиней, призначених для забою, необхідно перевезти з господарства походження.

3. Якщо в зону входять частини території різних районів, керівники територіальних органів компетентного органу повинні співпрацювати для створення зон.

4. Місцева ДНПК повинна застосовувати усі необхідні заходи, у тому числі засоби масової інформації, щоб гарантувати інформування людей в захисній зоні та зоні нагляду про діючі обмеження та заходи профілактики КЧС.

5. В зоні захисту проводять:

1) облік всього свинопоголів'я в господарствах усіх форм власності та попередження власників про заборону переміщення, вигульного (вільного) утримання та безконтрольного забою свиней. Протягом не більше семи діб від дня створення зони захисту представники компетентного органу повинні провести клінічний огляд та ідентифікацію усіх свиней в господарствах усіх форм власності на цій території;

2) профілактичне щеплення проти КЧС у всіх господарствах і населених пунктах проводять з урахуванням строків раніше проведених вакцинацій.

6. В зоні захисту забороняється:

переміщення та транспортування свиней по дорогах загального користування, крім під'їзних шляхів до господарства. Ця заборона може не застосовуватись до транзиту свиней автотранспортом або залізничним сполученням без розвантаження або зупинок в зоні захисту;

ввезення чи вивезення з господарств усіх форм власності живих свиней, продукції з них та репродуктивного матеріалу з моменту оголошення господарства неблагополучним і до зняття карантину;

торгівля на ринках живими свинями та продуктами з них, крім отриманих на забійних та переробних підприємствах, які мають експлуатаційний дозвіл, за наявності супровідних ветеринарних документів;

проведення виставок, ярмарків та інших заходів, пов'язаних із пересуванням та скупченням тварин (крім транспортування свиней на відведені забійні пункти і м'ясокомбінати).

7. Вантажний транспорт та інша техніка і механізми, що використовувались для завантаження/вивантаження, переміщення свиней або

матеріалів, контамінованих вірусом КЧС, повинні бути очищені, продезінфіковані та оброблені відразу після контамінації. Жодна одиниця транспорту, що використовувалася для транспортування свиней, не може залишати територію зони без проходження очистки та дезінфекції після інспектування/перевірки та затвердження представником компетентного органу;

8. Ніякі домашні тварини не можуть надходити у господарство в зоні захисту або залишати його без погодження головного державного ветеринарного інспектора території, на якій воно знаходиться;

9. Про усі випадки захорювання та/або загибелі свиней повідомляється компетентний орган, який повинен проводити відповідне розслідування.

10. Після зняття карантину компетентний орган може дозволити вивіз свиней для транспортування безпосередньо на визначене ДНПК переробне підприємство або забійний пункт під контролем офіційного ветеринарного лікаря для невідкладного забою та переробки;

11. Якщо вказані вище заборони зберігаються після зняття карантину через нові спалахи КЧС, і виникають проблеми, пов'язані з утриманням свиней та їх благополуччям, компетентний орган може після отримання обґрунтованої заявки від власника (утримувача) свиней дозволити вивіз свиней з господарства під контролем офіційного ветеринарного лікаря в межах зони захисту для транспортування безпосередньо на бойню, визначену ДНПК в межах зони захисту або нагляду для невідкладного забою, або на переробне підприємство, або в інше місце, де свині піддаються невідкладному забою, а їх туші переробляються під офіційним наглядом.

Компетентний орган може погодити такі переміщення за умови, якщо: представником компетентного органу було проведено клінічне обстеження свиней в господарстві, зокрема тих, що будуть вивозитись з обов'язковою вибірковою термометрією та перевіркою ідентифікації;

при проведенні клінічного огляду не було виявлено ніяких ознак КЧС; свиней транспортують в транспортних засобах, опломбованих компетентним органом;

транспортний засіб та обладнання, які використовувались для транспортування свиней, піддаються очистці та дезінфекції відразу після транспортування;

від свиней буде відібрано достатню кількість зразків для підтвердження та/або виключення вірусу КЧС у цих господарствах;

12. Компетентний орган, відповідальний за бойню, на якій буде проводитись забій свиней, повинен бути поінформований про наміри забою свиней і повідомляти компетентний орган – відправник про їх надходження. Такі свині повинні бути забиті окремо від інших тварин;

13. Під час, перед та після забійного обстеження, проведеного на визначеній бойні, офіційний ветеринарний лікар повинен брати до уваги будь-які ознаки, характерні для КЧС. Свіже м'ясо від цих свиней повинно бути перероблено або промарковано спеціальною відміткою і потім оброблено методами, що гарантують знищення вірусу КЧС;

14. Застосування цих заходів необхідно продовжувати, доки: не буде проведено очистку та дезінфекцію в інфікованих господарствах;

свині у всіх господарствах не пройдуть клінічне та лабораторне обстеження у відповідності з керівництвом із діагностики для виявлення та/або виключення КЧС.

Такі обстеження не повинні проводитись раніше ніж через 30 діб після завершення заходів із попередньої очистки та дезінфекції в інфікованих господарствах.

## 15. В зоні нагляду:

- 1) забороняється торгівля на ринках живими свинями та продуктами з них, крім отриманих на забійних та переробних підприємствах, які мають експлуатаційний дозвіл, за наявності супровідних ветеринарних документів;
- 2) проводиться облік всього свинопоголів'я в господарствах усіх форм власності;
- 3) переміщення та транспортування свиней по автомобільних дорогах загального користування забороняється, за виключенням під'їзних шляхів до господарств. Ця заборона не розповсюджується на транзит свиней автотранспортом або залізницею без розвантаження або зупинок, а також на забійних свиней, що надходять з території з-за меж зони нагляду та що направляються на забій в межах зони нагляду для негайного забою;
- 4) тварини інших видів не можуть надходити в господарства або залишати їх протягом перших семи діб після створення зони без погодження головного державного ветеринарного інспектора території, на якій вони знаходяться;
- 5) про усі випадки загибелі або захворювання свиней негайно повідомляється компетентний орган, який зобов'язаний провести епізоотологічне розслідування;
- 6) свиней не можна вивозити з господарства, у якому вони утримуються, протягом як мінімум 30 діб після завершення попередньої очистки та дезінфекції інфікованих господарств. Через 30 діб компетентний орган може дозволити вивіз свиней для транспортування безпосередньо на

забій в межах зони захисту та/або нагляду та/або на переробку під офіційним наглядом;

7) сперма, яйцеклітини, ембріони свиней та інший біоматеріал не повинні вивозитись із господарств, розташованих у межах зони нагляду;

8) якщо вказані вище обмеження зберігаються довше 21 доби через виникнення нових спалахів захворювання, головний державний ветеринарний інспектор території, на якій знаходиться господарство, може після надходження обґрунтованої заявки від власника (утримувача) погодити вивіз свиней з господарства в межах зони нагляду для транспортування безпосередньо на забій у місці, визначеному ДНПК в межах зони захисту або зони нагляду для негайного забою та/або на переробне підприємство або в інше місце, де свині піддаються негайному забою, а їх туші переробляються під офіційним наглядом;

9) застосування заходів у зоні нагляду необхідно продовжувати щонайменше доти, доки не буде проведено очистку та дезінфекцію в інфікованих господарствах, свині в усіх господарствах не пройдуть клінічне та, за необхідності, лабораторне обстеження, щоб виявити або виключити присутність вірусу КЧС. Вказане вище обстеження не повинно проводитись раніше ніж через 30 діб після завершення заходів із попередньої очистки та дезінфекції в інфікованих господарствах;

10) для проведення дезінфекції приміщень, обладнання, загонів, території епізоотичного вогнища, забійних пунктів та інших місць, де перебували тварини, тощо використовують дезінфекційні розчини, що знешкоджують вірус КЧС.

Розрахунки витрат дезрозчинів на 1 м<sup>2</sup> та експозиція їх застосування визначаються відповідно до настанов з їхнього застосування.



Після остаточної дезінфекції проводиться оцінка якості знезараження об'єктів.

## **Х. Відновлення поголів'я свиней в господарствах після спалахів КЧС**

1. Завіз свиней в господарство не повинен здійснюватись протягом щонайменше 30 діб після завершення операцій з очистки та дезінфекції.

2. При завезенні свиней необхідно враховувати тип виробництва в господарстві та дотримуватись таких вимог:

1) при утриманні свиней на вигулі повторний завіз свиней необхідно починати із завезення індикаторних свиней не менше 5% від проектних потужностей господарства, які були перевірені та дали негативний результат відносно наявності антитіл до вірусу КЧС та походять з господарств, на які не розповсюджуються ніякі обмеження, пов'язані з КЧС. Індикаторні свині розміщуються на території усього господарства, і через 45 діб після їх розміщення від них відбираються проби крові та досліджуються на наявність антитіл.

Якщо у жодної свині не виявлено антитіл до вірусу КЧС може бути проведено повне відновлення поголів'я. Свиней не дозволяється вивозити з господарств доти, доки не будуть отримані негативні результати серологічного дослідження.

2) При закритому утриманні свиней повторний завіз свиней необхідно проводити у відповідності із заходами, визначеними підпунктом 1 пункту 2 цього розділу, або за умови, що:

усі свині надходять протягом 20 діб та походять з господарств, на які не розповсюджуються ніякі обмеження, пов'язані з КЧС;

свині в поповненому стаді піддаються лабораторному дослідженню. Відбір зразків для цього дослідження повинен проводитись не раніше ніж через 30 днів після надходження останньої свині;

свиней не дозволяється вивозити з господарств доти, доки не будуть отримані результати серологічного дослідження.

3. Якщо пройшло більше шести місяців після завершення очистки та дезінфекції у господарстві, компетентний орган може погодити часткову відміну положень, викладених у цьому розділі, враховуючи епізоотичну ситуацію.

4. Розведення свиней в особистих селянських господарствах, де було зареєстровано випадки КЧС, дозволяється через шість місяців після зняття карантину з дотриманням необхідних ветеринарно-санітарних заходів.

## **XI. Зняття карантину**

1. Карантин знімають через 30 діб після виконання всього комплексу ветеринарно-санітарних заходів за рішенням ДНПЖ.

2. Перед зняттям карантину власники господарств усіх форм власності і власники (утримувачі) тварин зобов'язані забезпечити проведення очищення і заключної дезінфекції всіх приміщень, території вигульних дворів, де знаходились хворі на КЧС свині, інвентарю, транспорту.

3. Всередині тваринницьких приміщень проводять вапнування стін, перегородок.

4. На пункті забою, де проводили забій хворих (підозрілих у захворюванні) КЧС свиней, карантин знімають після дезінфекції приміщень підприємства, його території, інвентарю, виробничого обладнання і після

закінчення переробки м'яса та інших продуктів забою хворих та підозрілих у захворюванні тварин, знезараження сировини.

5. Головний державний ветеринарний інспектор території, на якій знаходиться неблагополучний пункт, перевіряє повноту виконання заключних ветеринарно-санітарних заходів, після чого готує подання до місцевої ДНПК про зняття карантину.

6. Тварини, які знаходилися у неблагополучному пункті й призначені для забою у період після закінчення тримісячного строку після зняття карантину, підлягають відправці окремою партією на спеціально визначене місцевою ДНПК переробне підприємство у межах цієї області, Автономної Республіки Крим, міст Києва та Севастополя. У ветеринарному свідоцтві повинно бути вказано, коли знято карантин із господарства.

7. Продукти тваринного й рослинного походження, фураж та інші корми, що знаходились на період карантинування у неблагополучному пункті та не мали контакту з хворими на КЧС тваринами, дозволяється вивозити з цих пунктів лише в межах області, Автономної Республіки Крим, міст Києва та Севастополя, а ті, що мали контакт із джерелом вірусу КЧС, підлягають використанню лише на місці (у цьому населеному пункті) після обробки, що гарантує знищення збудника КЧС.

## **ХІІ. Правила безпеки для обслуговуючого персоналу в неблагополучних пунктах, на м'ясокомбінатах, м'ясопереробних підприємствах**

1. При проведенні карантинних заходів у неблагополучних щодо КЧС пунктах (господарствах, відділеннях, фермах, дворах), інших робіт,

пов'язаних із контактом із заразним матеріалом, слід дотримуватися виконання правил техніки безпеки.

Обслуговуючий персонал забезпечується мийними та дезінфекційними засобами, спеціальним одягом, індивідуальними засобами захисту (респіратори, окуляри, рукавички, спецодяг, спецвзуття), додатково проводиться інструктаж щодо дотримання правил особистої гігієни.

2. Спецодяг та спецвзуття після кожної зміни знезаражують у параформаліновій дезінфекційній камері, разовий одяг спалюють.

3. Особи, які працюють з дезінфекційними засобами, повинні чітко дотримуватись правил особистої гігієни.

Під час використання препаратів, що подразнюють слизові оболонки очей та органів дихання, працювати дозволяється тільки в протигазах або респіраторах та захисних окулярах, а при контакті з концентрованими розчинами слід користуватися гумовими рукавичками.

4. В аптечках першої допомоги мають бути розчини, що нейтралізують дезінфекційні речовини, які використовуються.

5. Курити та вживати їжу під час роботи з дезінфекційними речовинами забороняється. Після проведення дезінфекції обличчя та руки необхідно вимити теплою водою з милом.

### **XIII. Вакцинація**

Виробництво, зберігання, поставки, дистрибуція та реалізація вакцин проти КЧС здійснюється під офіційним наглядом.

1. При виявленні захворювання свиней на КЧС та при загрозі розповсюдження хвороби в господарствах, що знаходяться в зоні захисту та зоні нагляду, вводиться вимушена вакцинація проти КЧС.

2. План вимушеної вакцинації складається оператором ринку, погоджується головним державним ветеринарним інспектором і повинен містити інформацію про:

ситуацію щодо хвороби, яка призвела до прийняття рішення про застосування вакцинації;

розмір географічної зони, в якій повинна проводитись вимушена вакцинація, і кількість свинарських господарств у цій зоні;

категорії свиней та приблизну кількість свиней, що підлягають вакцинації;

вакцину, що планується застосувати;

тривалість вакцинації;

ідентифікацію та реєстрацію тварин, що вакцинуються;

заходи з переміщення свиней та продуктів свинарства;

інші питання, в тому числі клінічні та лабораторні дослідження, що проводяться на пробах, відібраних у господарствах, розташованих у зоні вакцинації, зокрема якщо використовується маркерна вакцина.

План вакцинації погоджується компетентним органом.

3. У період вакцинації:

живі свині не повинні залишати зону вакцинації за виключенням випадків, коли вони транспортуються на бойню, визначену ДНПК та розташовану в межах зони вакцинації для негайного забою, або на переробне підприємство, де вони піддаються невідкладному забою, а їх туші переробці під офіційним наглядом;

усе свіже м'ясо, отримане від свиней вакцинованих проти КЧС, переробляється під офіційним наглядом;

сперма, яйцеклітини, ембріони, інший біологічний матеріал, отримані від свиней, що підлягають вакцинації протягом 30 діб до вакцинації, відслідковуються та знищуються під офіційним наглядом.

Вказані вище заходи повинні застосовуватись протягом щонайменше шести місяців після завершення процедур вакцинації.

4. Протягом періоду вакцинації забороняється:

переміщення серопозитивних свиней з господарств, де вони утримуються, за виключенням переміщення для негайного забою;

збір сперми, ембріонів та яйцеклітин від серопозитивних свиней;

переміщення поросят від серопозитивних свиноматок із господарств їх походження за виключенням випадків, коли вони транспортуються на бойню для невідкладного забою.

5. Рішення про застосування вимушеної вакцинації може бути прийняте за умови, що усі свині в господарствах, де буде застосовуватись вакцинація, будуть забиті або умертвлені якнайшвидше після вакцинації, а свіже м'ясо, отримане від таких свиней, буде перероблене.

Основні критерії та фактори ризику, які необхідно взяти до уваги для прийняття рішення відносно застосування вимушеної вакцинації в свинарських господарствах, наведені у додатку 4.

6. Заходи, визначені пунктом 3 цього розділу, можуть бути відмінені після того як:

усі свині в господарствах, де використовувалась вакцина, були забиті, а свіже м'ясо, отримане від них, було перероблене;

усі господарства, де утримувались вакциновані свині, були очищені та дезінфіковані.

7. Якщо заходи, визначені пунктом 3 цього розділу, скасовані, компетентний орган повинен гарантувати (забезпечити), щоб:

не було нового завозу свиней в господарство протягом щонайменше 10 діб після завершення процедур очистки та дезінфекції та після того, як усі свині в господарствах, де застосовувалась вакцина, були забиті;

після нового завезення свиней усі господарства у зоні вакцинації пройшли клінічні та лабораторні дослідження з метою виявлення можливої присутності вірусу КЧС. У випадку повторного завозу свиней в господарство, де застосовувалась вакцина, ці дослідження не повинні проводитись протягом щонайменше 40 діб після такого завезення, протягом яких свиней переміщати з господарства не дозволяється.

8. При виявленні КЧС у дикій фауні та при загрозі розповсюдження хвороби необхідно проводити вимушену вакцинацію диких свиней.

План вимушеної вакцинації диких свиней повинен містити інформацію про:

ситуацію щодо КЧС;

розмір географічної зони, в якій повинна проводитись вимушена вакцинація (у будь-якому випадку ця зона повинна бути частиною інфікованої зони);

тип вакцини, що планується до застосування;

спеціальні зусилля щодо вакцинації молодняка;

очікувану тривалість вакцинації;

приблизну кількість диких свиней, що підлягають вакцинації;

заходи, направлені на недопущення передачі вакцинного вірусу свиням, що утримуються в господарствах;

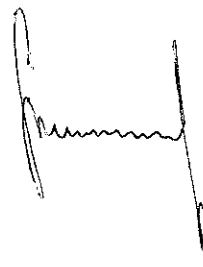
очікувані результати кампанії з вакцинації та параметри, які будуть враховуватись для перевірки її ефективності;

компетентний орган, уповноважений вести нагляд та координацію відповідальних виконавців.

Якщо зона вакцинації розташована біля кордонів іншої області, країни, у яких застосовуються заходи з боротьби з КЧС, необхідно забезпечити узгодженість між планом вакцинації і заходами, що застосовуються на суміжних територіях.

Звіт за результатами кампанії з вакцинації повинен надаватись компетентному органу кожні шість місяців.

**Директор Департаменту  
аграрної політики та  
сільського господарства**



**В. Топчій**



Додаток 1  
до Інструкції щодо профілактики та  
ліквідації класичної чуми свиней  
(пункт 3 розділу I)

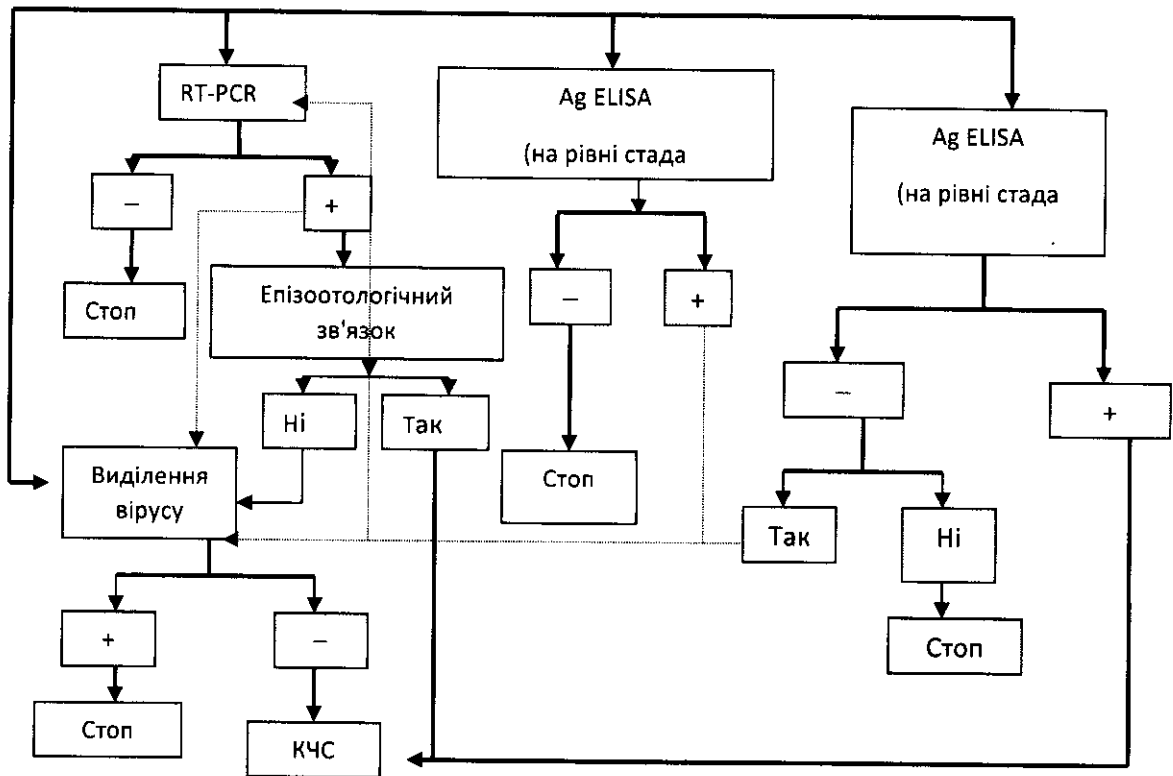
**Спільні ознаки КЧС різних форм**

Показник	Форма КЧС		
	Гостра	Хронічна	Латентна
1	2	3	4
Вірулентність вірусу	Висока	Помірна	Низька
Час зараження	Постнатально	Постнатально	До народження
Перебіг	Короткий інкубаційний період, важка депресія, висока лихоманка, анорексія, кон'юнктивіт, запор, діарея, конвульсії, порушення координації, геморагії на шкірі	Короткий інкубаційний період, три фази захворювання, депресія, лихоманка, анорексія, клінічне покращення, кінцева фаза захворювання	Латентне захворювання, особливо важка депресія та анорексія, нормальна або дещо мінлива температура тіла, кон'юнктивіт, дерматити, порушення координації рухів
Віремія	Високого рівня	Непостійна	Високого рівня
Лейкопенія	Розвивається швидко	Розвивається швидко, після лейкоцитозу	Розвивається пізно протягом хвороби

## Продовження додатка 1

1	2	3	4
Імунна відповідь на КЧС	Відсутня	Присутня	Відсутня
Загибель	Через 10–20 днів	Через 1–3 місяці	Через 2–11 місяців
Виразність уражень	Численні геморагії, особливо в лімфовузлах та нирках, інфаркти селезінки	Виразки товстого кишківника, інфаркти селезінки	Лімфовузли збільшені, тимус атрофований
Патогістологія	Дегенерація ендотеліальних клітин, проліферація ретикулярних клітин, енцефаліт	Дегенерація ендотеліальних клітин, важке лімфоцитарне виснаження, гістіоцитарна гіперплазія, гломерулонефрити	Дегенерація епітеліальних клітин, важке лімфоцитарне виснаження, гістіоцитарна гіперплазія

Додаток 2  
до Інструкції щодо профілактики та ліквідації класичної чуми свиней  
(пункт 3 розділу IV)



Додаток 3  
до Інструкції щодо профілактики та  
ліквідації класичної чуми свиней  
(пункт 7 розділу VII)

**Основні критерії та фактори ризику, які необхідно враховувати при  
прийнятті рішення про умертвіння свиней в контактних господарствах**

Критерії	Рішення	
	За умертвіння	Проти умертвіння
1	2	3
Клінічні ознаки, що вказують на наявність класичної чуми свиней в контактних господарствах	Так	Ні
Переміщення свиней з місця спалаху до контактних господарств після ймовірного часу занесення вірусу в неблагополучне господарство	Так	Ні
Розташування контактного господарства в районі з високою щільністю поголів'я свиней	Так	Ні

1	2	3
Ймовірне розповсюдження вірусу з місця спалаху до моменту прийняття рішення про знищення свиней	Масове/Невідоме	Обмежене
Розташування контактних господарств на відстані менше 500 метрів від спалаху класичної чуми свиней	Так	Ні
Близьке розташування контактних господарств до двох або більше спалахів хвороби	Так	Ні

Додаток 4  
до Інструкції щодо профілактики та  
ліквідації класичної чуми свиней  
(пункт 5 розділу XIII)

**Основні критерії та фактори ризику, які необхідно взяти до уваги для  
прийняття рішення відносно застосування вимушеної вакцинації в  
свинарських господарствах**

	Рішення	
	На користь вакцинації	Проти вакцинації
Кут нахилу кривої інцидентності та кількості спалахів за попередні 10–20 днів	Високий	Низький
Розташування господарств, в яких вакцинація може застосовуватись в районі з високою щільністю поголів'я свиней	Так	Ні
Ймовірність подальших спалахів у районі в наступні два або більше місяці	Досить ймовірно	Неймовірно
Недостатня переробна спроможність	Так	Ні

## **ПОЯСНЮВАЛЬНА ЗАПИСКА**

### **до проекту наказу Міністерства аграрної політики та продовольства України «Про затвердження Інструкції щодо профілактики та ліквідації класичної чуми свиней»**

#### **1. Обґрунтування необхідності прийняття акта**

Проект наказу «Про затвердження Інструкції щодо профілактики та ліквідації класичної чуми свиней» (далі – проект наказу) розроблено відповідно до статей 6, 7 Закону України «Про ветеринарну медицину».

Необхідністю прийняття проекту наказу є забезпечення виконання першочергових ветеринарно-санітарних заходів щодо профілактики захворювання на класичну чуму свиней (далі - КЧС) та проведення заходів з ліквідації хвороби у випадку її виникнення, виконання загальнодержавної програми «Про загальнодержавну програму адаптації законодавства України до законодавства Європейського Союзу».

#### **2. Мета і шляхи її досягнення**

Метою розробки проекту наказу є забезпечення епізоотичного благополуччя України щодо КЧС, вдосконалення методів профілактики та боротьби з цим небезпечним захворюванням, визначенні протиепізоотичних заходів та покращення можливостей реагування на спалах.

#### **3. Правові аспекти**

У даній сфері правового регулювання діють:

Закон України «Про ветеринарну медицину»,

наказ Головного управління ветеринарної медицини з державною ветеринарною інспекцією Міністерства сільського господарства та продовольства України від 15 березня 1994 року № 5 «Про заходи профілактики та ліквідації класичної чуми свиней», зареєстрований в Міністерстві юстиції України 31 березня 1994 року за № 56/265.

#### **4. Фінансово-економічне обґрунтування**

Реалізація наказу не потребує додаткових матеріальних та інших витрат з державного бюджету.

#### **5. Позиція заінтересованих органів**

Проект наказу потребує погодження з Міністерством екології та природних ресурсів України, Державною службою України з питань безпечності харчових продуктів та захисту споживачів, Державною регуляторною службою України та підлягає державній реєстрації в Міністерстві юстиції України.

## **6. Регіональний аспект**

Проект наказу не стосується розвитку адміністративно-територіальних одиниць.

## **6<sup>1</sup>. Запобігання дискримінації**

У проекті наказу відсутні положення які містять ознаки дискримінації.

## **7. Запобігання корупції**

У проекті наказу відсутні правила і процедури, які можуть містити ризики вчинення корупційних правопорушень.

## **8. Громадське обговорення**

Здійснюється шляхом оприлюднення та розміщення проекту наказу на офіційному веб-сайті Міністерства аграрної політики та продовольства України ([www.minagro.gov.ua](http://www.minagro.gov.ua)) та Державної служби України з питань безпечності харчових продуктів та захисту споживачів ([www.consumer.gov.ua](http://www.consumer.gov.ua)) відповідно до Закону України «Про засади державної регуляторної політики у сфері господарської діяльності» для отримання пропозицій та зауважень від суб'єктів господарювання та громадян.

## **8<sup>1</sup>. Розгляд науковим комітетом національної ради України з питань розвитку науки і технологій.**

Проект наказу не потребує розгляду Науковим комітетом національної ради України з питань розвитку науки і технологій.

## **9. Позиція соціальних партнерів**

Проект наказу не стосується соціально-трудової сфери.

## **10. Оцінка регуляторного впливу**

Проект наказу є регуляторним актом та відповідає принципам державної регуляторної політики.

## **10<sup>1</sup>. Вплив реалізації акта на ринок праці**

Проект наказу не має впливу на ринок праці.

## **11. Прогноз результатів**

Прийняття наказу забезпечить організацію та контроль за епізоотичною ситуацією щодо КЧС, вдосконалення методів профілактики та боротьби з цим небезпечним захворюванням та покращення можливостей реагування на спалах.

**Перший заступник Міністра  
аграрної політики та  
продовольства України**



**Максим МАРТИНЮК**



**Аналіз регуляторного впливу  
проекту наказу Міністерства аграрної політики та продовольства України  
«Про затвердження Інструкції щодо профілактики та ліквідації  
класичної чуми свиней»**

**I. Визначення проблеми**

Поточна епізоотична ситуація щодо класичної чуми свиней (далі – КЧС) у світі залишається напруженою.

Протягом минулого року КЧС реєструвалась у Болівії, В'єтнамі, Домініканській Республіці, Камбоджі, Мадагаскарі, Непалі, Таїланді, Еквадорі та Російській Федерації.

При цьому, не зважаючи на відсутність КЧС на території України, за даними офіційної статистики, за період з 2012 по 2017 роки включно (з врахуванням окупованих територій) поголів'я свиней в Україні має сталу тенденцію до зниження.

2017	2016	2015	2014	2013	2012	Рік, стан на 1 січня
6,700	7,079	7,351	7,922	7,577	7,373	Поголів'я свиней, млн голів

За оцінками вітчизняних науковців, збитки від КЧС є досить значними. До прямих збитків відносяться вартість загиблих/знищених тварин, знецінення капітальних інвестицій, втрати, пов'язані з унеможливленням бізнесу. Крім цього, до прямих втрат від поширення КЧС необхідно віднести вартість протиепізоотичних заходів, які включають відбір зразків та їх дослідження, вартість вакцинації свиней, дезінфекцію території та приміщень, утилізацію трупів тварин та встановлення дезбар'єрів.

Непрямі збитки включають компенсаційні втрати, обмеження експорту свинини, втрати переробників і виробників кормів, зниження інвестиційної привабливості сектору, збільшення ризиків та вартості фінансових ресурсів, зниження продажів та цін на свинину. При цьому значну частину непрямих збитків об'єктивно оцінити значно важче.

Матеріальні втрати від КЧС залежно від локалізації спалаху суттєво відрізняються. Так, при виявленні осередку вірусу в дикій фауні вони включають вартість відбору діагностичних зразків, їх аналізу, витрати на спалювання туш, дезінфекцію території та транспорту, діагностичний відстріл в зоні захисту (від 3 до 20 км). Вартість такого комплексу заходів варіює в межах від 400 до 600 дол. США. Якщо вірус КЧС продовжує розповсюджуватися у дикій фауні, то втрати зростають до 40 тис. дол. США. Проте така оцінка значною мірою занижена, адже зарплата ветеринарних лікарів та єгерів, гонорари мисливців та вартість логістики не враховується, оскільки обліку таких витрат не велося, бо заходи не фінансувалися з державного бюджету.

Матеріальні втрати на ліквідацію спалаху КЧС в господарствах населення оцінюють у 30-55 тис. дол. США. До переліку витрат на заходи із боротьби з КЧС у господарствах населення, окрім заходів боротьби з КЧС у дикій природі

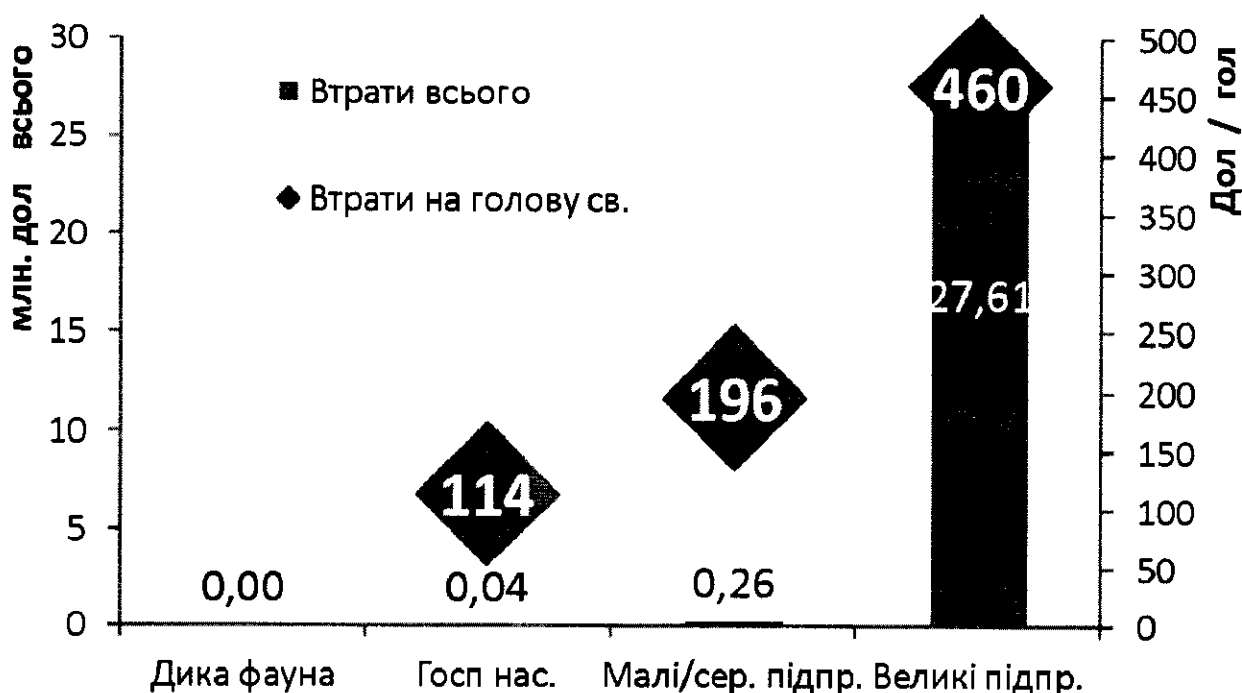
включаються компенсація вартості тварин у зоні захисту (250-300 голів) та встановлення дезбар'єрів. Якщо ж виникає векторне чи масове поширення вірусу серед поголів'я свиней на присадибних ділянках, витрати окремо розраховуються для кожної зони захисту навколо спалаху.

Проте, якщо в зону захисту потрапляють свинокомплекси, зерносховища чи незібрані поля зернових, ситуація суттєво змінюється і втрати зростають. Структура втрат при виявленні спалаху КЧС на малих чи середніх підприємствах (з середньою чисельністю поголів'я до 950 голів) складніша, адже включає витрати на ліквідацію спалаху як на підприємстві, так і на превентивні заходи у зоні захисту навколо нього.

Середні витрати в такому випадку становитимуть 241,5 тис. дол. США. З цієї суми більша частина (близько 79%) оплачується за рахунок коштів підприємства, решта заходів здійснюється за бюджетні кошти. Бюджетні кошти компенсують вартість поголів'я у зоні захисту навколо осередку КЧС (25 тис. дол. США), витрати на умертвіння, утилізацію тварин, дезінфекцію території та транспорту (10 тис. дол. США), податки (6 тис. дол. США) та виплати з біржі праці (10 тис. дол. США). Проте відсоток їх залучення залежить від добросовісності та рівня платоспроможності підприємства.

Знецінення капітальних інвестицій, вартість тварин у господарстві які є безпосередніми матеріальними втратами господарства, залежить від розміру господарства. Так, їх сума у малих та середніх підприємствах (з поголів'ям до 950 голів) оцінюється у 190,5 тис. дол. США.

Відтак, втрати у розрахунку на одну голову в господарствах населення 114 дол. США, на маленьких та середніх свинофермах 196 дол. США/голова, на великих промислових комплексах – 460 дол. США/голова.



*В*  
трати від ураження свинопоголів'я вірусом КЧС у розрахунку на одну голову залежно від категорії господарств (джерело: Європейський банк реконструкції

*та розвитку)*

Однак матеріальні втрати від КЧС не обмежуються лише збитками підприємств, домогосподарств та відрахуваннями з бюджету на ліквідацію спалаху. До них додаються непрямі втрати на рівні країни, серед яких зниження інвестиційної привабливості сектору, збільшення ризиків та вартості фінансових ресурсів, зниження продаж та ціни на свинину, втрати переробників та виробників кормів, обмеження експорту свинини та кормових культур.

Матеріальні втрати несе не лише свинарство, а й економіка країни загалом. Зокрема, поширення КЧС може викликати торговельні обмеження, тоді як експорт свинини у 2015-му приніс 55 млн дол. США доходу від цієї зовнішньоекономічної діяльності, а зовнішні поставки кукурудзи – 3 млрд дол. США. Є і такі матеріальні втрати, які важко оцінити: зміна споживчих переваг, зниження інвестиційної привабливості, подорожання фінансових ресурсів.

При цьому жоден з ринкових механізмів не дозволяє ані зменшити втрати від спалахів КЧС, ані попередити розповсюдження збудника КЧС.

Враховуючи вищевикладене головними проблемами, на ліквідацію яких спрямована Інструкція щодо профілактики та ліквідації класичної чуми свиней, є:

- 1) попередження виникнення КЧС шляхом запровадження карантинних заходів та обмеження переміщення свиней і продукції свинарства;
- 2) термінове знищення джерел збудника шляхом умертвіння хворих і підозрілих свиней та забій клінічно здорових свиней, безпечної утилізації трупів та знезараження місць виявлення збудника КЧС.
- 3) вакцинація.

Проте чинна редакція Інструкції передбачає низку вимог, що є надмірно обтяжливими, як для державних органів, так і для бізнесу, що вимагає їх перегляду.

Так, наприклад, вимога щодо обов'язкової вакцинації усіх свиней проти КЧС призводить до щорічних планових витрат з державного бюджету на придбання вакцини проти КЧС .у сумі 1.8 млн грн.

Чинна редакція Інструкції також містить низку норм, що є дещо застарілими та занадто обмежувачими для бізнесу, зокрема в частині вимог до дезинфектантів тощо.

Також, враховуючи зміни законодавства та рекомендації відповідних міжнародних організацій, зокрема Міжнародного Епізоотичного Бюро, є потреба в уточненні термінології та введенні нових термінів, що не передбачені чинною редакцією Інструкції. Додатково є потреба у конкретизації вимог щодо особливих режимів роботи свиного господарств для попередження занесення збудника КЧС та підвищення рівня біобезпеки із передбаченням відповідних критеріїв.

Всі вищеперераховані аспекти та потреба у значній частині відповідних технічних правок зумовили необхідність розробки та прийняття нової редакції наказу «Про затвердження Інструкції щодо профілактики та ліквідації класичної чуми свиней» (далі – Проект наказу).

**Основні групи (підгрупи), на які проблема справляє вплив:**

Ні	Так	Групи (підгрупи)
	+	Громадяни
	+	Держава
	+	Суб'єкти господарювання
	+	У тому числі суб'єкти малого підприємництва

## II. Цілі державного регулювання

Основною ціллю державного регулювання Проекту наказу є вдосконалення існуючих процедур недопущення виникнення та розповсюдження на території України КЧС і забезпечення епізоотичного благополуччя свинарства, а в разі виникнення КЧС - оптимізація проведення заходів для ліквідації хвороби і недопущення її поширення, більш чітке врегулювання відносин між службою ветеринарної медицини та суб'єктами господарювання, незалежно від форми власності і відомчого підпорядкування, з питань профілактики та ліквідації КЧС.

Також Проект наказу спрямований на врахування сучасних рекомендацій Міжнародного Епізоотичного Бюро щодо підвищення рівня біобезпеки та попередження занесення збудника КЧС у господарства, які утримують свиней.

## III. Визначення та оцінка альтернативних способів досягнення цілей

### 1. Визначення альтернативних способів

Опис альтернативи	Вид альтернативи
Залишення без змін наказу Головного управління ветеринарної медицини з державною ветеринарною інспекцією Міністерства сільського господарства та продовольства України від 15 березня 1994 року № 5 «Про затвердження Інструкцій», зареєстрованого в Міністерстві юстиції України 31 березня 1994 року за № 53/262 (із змінами)	Альтернатива 1
Внесення змін до законів України в частині підвищення вимог в сфері біобезпеки до суб'єктів господарювання, що розводять та утримують тварин.	Альтернатива 2
Прийняття запропонованого Проекту наказу	Альтернатива 3

## 2. Оцінка вибраних альтернативних способів досягнення цілей

### Оцінка впливу на сферу інтересів держави

Витрати	Вигоди	Вид альтернативи
Надмірні витрати на заходи з контролю за дотриманням карантинних обмежень. Більший часовий проміжок на відновлення господарської діяльності, що зумовлює недоотримання податків та обов'язкових платежів.	Відсутність потреби переглядати чинне регулювання, навчати новим нормам інспекторів та вести роз'яснювальну роботу для бізнесу.	Альтернатива 1
Тривалий час на проведення змін на рівні Закону призведе до надмірних витрат, аналогічних Альтернативі 1	Можливість встановити загальні єдині вимоги для зменшення ризиків при всіх трансмісивних хворобах.	Альтернатива 2
Не потребує додаткових витрат з державного бюджету.	Швидка адаптація вимог та рекомендацій міжнародних організації в частині боротьби із КЧС. Зменшення бюджетних витрат на компенсування наслідків КЧС. Застосування більш ефективних підходів для попередження розповсюдження КЧС.	Альтернатива 3

### Оцінка впливу на сферу інтересів громадян

Витрати	Вигоди	Вид альтернативи
Прямі витрати відсутні. Через нестачу фінансування існує високий ризик недоотримання компенсацій з бюджету за вилучених та знищених свиней	Прямі вигоди відсутні	Альтернатива 1
Аналогічно Альтернативі 1	Прямі вигоди відсутні	Альтернатива 2
Прямі витрати відсутні.	Завдяки зменшенню зон захисту та нагляду, зменшується імовірність вимушеного забою та втрати поголів'я. Завдяки скороченню термінів на відновлення діяльності підприємств, скорочується термін вимушеного безробіття для їх працівників.	Альтернатива 3

**Оцінка впливу на сферу інтересів суб'єктів господарювання (що займаються вирощуванням свиней та забоєм)**

Разом	Малі та Мікро	Середні	Великі	Показник
2327	2290	35	2	Кількість суб'єктів господарювання, що підпадають під дію регулювання (одиниць)
100	98,6	1,5	0,1	Питома вага групи у загальній кількості (у відсотках)

Слід також враховувати, що значна кількість поголів'я свиней, понад 3,4 млн голів (майже 50%), утримується господарствами населення, кількість яких наразі не обліковується, проте які теж зазнають збитків у випадку потрапляння їх у вогнище КЧС та/або відповідну карантинну зону.

Також окремі положення Інструкції стосуються господарств, що займаються забоєм тварин, у т.ч. і свиней. За даними головних управлінь Держпродспоживслужби в областях станом на 01.01.2018 в Україні зареєстровано 490 боєнь та забійних пунктів.

Витрати	Вигоди	Вид альтернативи
В разі потрапляння господарства в карантинну зону (яка за нинішнього регулювання є занадто великою) втрати наставатимуть від обмеження переміщення свиней та продукції свинарства, а також заходів з дезинфекції. та. Непрямими витратами будуть недоотримання прибутку через вимушений забій та зменшення вартості продукції свинарства на ринку.	Прямі вигоди відсутні	Альтернатива 1
Аналогічно Альтернативі 1	Вигоди можливі внаслідок прийняття відповідних законодавчих змін через спрощення процедур карантинування, збільшення рівня біобезпеки та збереження поголів'я свиней	Альтернатива 2
Дотримання належних вимог закритого режиму в разі виникнення КЧС вимагає витрат на підготовку персоналу, запровадження обмежень для	Збереження поголів'я свиней. Зменшення ризику потрапляння підприємства в карантинну зону та втрат в разі такого потрапляння.	Альтернатива 3

<p>потрапляння збудника на територію господарства, перегляд логістичних та інших операційних процесів, що може призвести до їх здорожчання. При цьому, за експертними оцінками витрати на такі заходи не перевищуватимуть 15% від можливих втрат від ліквідації наслідків спалаху КЧС.</p> <p>У перший рік (стартовий рік впровадження регулювання) 25190000 грн. Періодичні (за наступний рік) 2290000 грн. Витрати за п'ять років 34350000 грн.</p>	<p>Можливість доведення належного рівня біобезпеки та відповідного зменшення ризиків та втрат від занесення збудника КЧС у господарство. Більша імовірність збереження господарської діяльності. Часткове спрощення вимог регулювання в частині примусового забою та переробки.</p>	
---	---	--

#### IV. Вибір найбільш оптимального альтернативного способу досягнення цілей

Коментарі щодо присвоєння відповідного бала	Бал результативності (за чотири бальною системою оцінки)	Рейтинг результативності (досягнення цілей під час вирішення проблеми)
Спосіб зберігає всі наявні недоліки в регулюванні заходів профілактики та боротьби із КЧС і не передбачає запровадження рекомендацій міжнародних організацій для більш ефективної боротьби із поширенням хвороби.	1	Альтернатива 1
Спосіб доцільний, але вимагає значних витрат часу на опрацювання змін до законів, узгодження та проведення цих змін через Верховну Раду. Ця затримка зумовить значні збитки від поширення КЧС.	2	Альтернатива 2
Спосіб є більш відповідним поточному стану справ із розповсюдженням КЧС в Україні та терміновій необхідності коригування заходів профілактики та боротьби із КЧС.	3	Альтернатива 3

Обґрунтування відповідного місця альтернативи у рейтингу	Витрати (підсумок)	Вигоди (підсумок)	Рейтинг результативності
Альтернатива 1 є малоефективною, оскільки є більш витратною та не дозволяє повною мірою вирішувати поточні проблеми боротьби із КЧС	Прямі витрати значні за умови виникнення спалаху КЧС	Відсутність потреб перегляду процедур та проведення роз'яснень	Альтернатива 1
Альтернатива 2 потребує значних витрат часу на реалізацію, що з огляду на швидкість поширення КЧС не може бути прийнятним.	Підприємства та громадяни продовжуватимуть нести значні втрати у випадках потрапляння до зони захисту доти, поки не буде прийнято та запроваджено зміни до законів	Можливість більш загального вдосконалення процедур, що стосуватиметься не лише КЧС, а й інших трансмісивних хвороб	Альтернатива 2
Альтернатива 3 є найбільш доцільною з огляду на поточний стан проблем із поширенням КЧС	Для господарств, що досі не підготувалися до можливого переходу на закритий режим роботи, витрати на дообладнання та підвищення рівня біобезпеки, що є варіабельними з огляду на різний ступінь готовності та їх неоднорідність	Вдосконалення процедур профілактики та боротьби із КЧС. Врахування рекомендацій МЕБ. Оптимізація процесів взаємодії під час ліквідації спалахів КЧС	Альтернатива 3

Оцінка ризику зовнішніх чинників на дію запропонованого регуляторного акта	Аргументи щодо переваги обраної альтернативи/ причини відмови від альтернативи	Рейтинг
--	--	---------



<p>Недостатнє фінансування протиепізоотичних заходів в цілому по країні та недотримання міжнародних вимог призведе до подальших обмежень експортних можливостей України, збільшить іміджеві та інші непрямі втрати.</p>	<p>Такий спосіб не забезпечить зменшення або усунення ризиків виникнення та поширення захворювання свиней на КЧС, та забезпечення стійкого епізоотичного благополуччя в державі. Не враховує сучасні вимоги проведення заходів при підозрі на КЧС, встановлення попереднього та кінцевого діагнозу на КЧС, проведення заходів в епізоотичному осередку, питання, які вирішує місцева державна надзвичайна протиепізоотична комісія, пов'язані з ліквідацією хвороби, заходи в першій захисній (зоні високого ступеня ризику занесення інфекції) та другій захисній зоні (зона нагляду)</p>	<p>Альтернатива 1</p>
<p>Відтермінування прийняття Проекту наказу матиме наслідком наростання збитків від КЧС.</p>	<p>Основна причина відмови - довготривалість реалізації</p>	<p>Альтернатива 2</p>
<p>Застосування змінених нормативів потребує швидкого та дієвого роз'яснення для бізнесу та відповідного доведення до відома всіх співробітників органів влади, що будуть задіяні у реалізації норм нової редакції Інструкції.</p>	<p>Запропонований спосіб вирішення зазначеної проблеми дасть змогу вдосконалити протиепізоотичні заходи, направлені на недопущення занесення КЧС і забезпечення епізоотичного благополуччя свинарства в цілому. В разі виникнення КЧС - оптимізується організація проведення заходів для ліквідації хвороби і недопущення її поширення, а також відносин між Державною службою України з питань безпеки харчових продуктів та захисту споживачів та суб'єктами господарювання, незалежно від форми власності і відомчого підпорядкування, прискорить у стислі терміни ліквідацію хвороби та попередить її поширення у свинарстві та навколишніх територіях</p>	<p>Альтернатива 3</p>

## V. Механізми та заходи, які забезпечать розв'язання визначеної проблеми

Новою редакцією Інструкції на відміну від існуючої передбачено:

- змінюється порядок реагування на загрозу занесення збудника КЧС в Україну: запроваджується рішення ДНПК при КМУ для вжиття визначеними центральними органами виконавчої влади та місцевими органами влади заходів з недопущення занесення збудника. Здійснено низку оптимізаційних змін щодо організації проведення заходів з ліквідації КЧС і недопущення її поширення, та більш чіткого врегулювання відносин між службою ветеринарної медицини та суб'єктами господарювання;

- на виконання рекомендацій Міжнародного Епізотичного Бюро, запроваджується низка вимог до господарств щодо підвищення рівня біобезпеки, компартменталізації, що дозволить зменшити витрати в разі потрапляння господарства у зони захисту чи нагляду, а також прискорить ліквідацію наслідків в разі виникнення КЧС;

- з метою спрощення діяльності суб'єктів господарювання вилучається ряд вимог, що є затратними, але недостатньо ефективними, зокрема щодо обов'язкової вакцинації свиней на благополучних територіях, також вилучено переліки дезинфектантів, та вимоги до їх застосування, що регламентуються виробниками препаратів.

Також Проектом наказу зроблено ряд технічних правок і уточнень, що мають на меті вдосконалити механізми боротьби із поширенням КЧС, зменшити збитки від протиепізоотичних заходів та прискорити відновлення господарської діяльності після ліквідації вогнища та зняття карантину.

Заходи, які необхідно здійснити органам влади для розв'язання проблеми:

1) довести до відома співробітників ветеринарних підрозділів Держпродспоживслужби та внести необхідні корективи у інструктивні матеріали на місцях;

2) забезпечити інформування громадськості про зміни до Інструкції шляхом оприлюднення нової редакції на офіційних веб-сайтах Мінагрополітики та Держпродспоживслужби, а також шляхом роз'яснювальної роботи через територіальні органи Держпродспоживслужби та управління агропромислового розвитку.

3) переглянути виконання протиепізоотичних заходів та внести необхідні зміни у рішення місцевих ДНПК в існуючих зонах карантину.

Заходи, які необхідно здійснити суб'єктам господарювання:

1) провести навчання відповідального персоналу щодо особливості ведення закритого режиму роботи, дотримання належних вимог біологічної безпеки тощо;

2) переглянути внутрішні операційні та управлінські процеси щодо приведення у відповідність до вимог нової редакції Інструкції;

3) передбачити в планах необхідні матеріальні та фінансові ресурси, в залежності від потреб підприємства на виконання вимог Інструкції.

**VI. Оцінка виконання вимог регуляторного акта залежно від ресурсів, якими розпоряджаються органи виконавчої влади чи органи місцевого самоврядування, фізичні та юридичні особи, які повинні проваджувати або виконувати ці вимоги**

Реалізація Проекту наказу вимагає належного ресурсного та фінансового

забезпечення служби ветеринарної медицини.

У випадку спалаху хвороби серед свиногосподарств та у приватному секторі спеціалістами державної ветеринарної медицини буде розроблено план заходів локалізації та ліквідації осередку захворювання.

У зв'язку з проведенням процедур і робіт щодо ліквідації особливо небезпечних (карантинних) хвороб будуть розраховані матеріальні витрати держави при виявленні хвороби. При цьому буде враховуватися чисельність поголів'я свиней, потреби на умертвіння та спалення трупів, вимушений забій, дезінфекцію та інші обов'язкові заходи ліквідації.

Виконання вимог Інструкції суб'єктами господарювання вимагає від них передбачати ресурси для можливого переведення роботи у закритому режимі (зміни роботи персоналу, обмеження доступу на територію, створення запасу дезінфектантів, підтримка в робочому стані дезбар'єрів тощо), що дозволить зменшити ризик занесення збудника КЧС та збитки від знищення поголів'я та припинення господарської діяльності.

Витрати у великих та середніх суб'єктів господарювання та органів виконавчої влади не передбачаються, а тому зазначені розрахунки витрат згідно з Додатком 2 та Додатком 3 до Методики проведення аналізу впливу регуляторного акта не проводились.

Витрати суб'єктів малого підприємництва наведені згідно з Додатком 4 до Методики проведення аналізу впливу регуляторного акта.

## **VII. Обґрунтування запропонованого строку дії регуляторного акта**

Враховуючи безперервність функціонування галузей ветеринарної медицини та свинарства, а також відсутність науково підтверджених даних щодо можливості ліквідації КЧС в світі на сучасному етапі, Інструкція запроваджується на необмежений термін.

Зміна строку дії Інструкції можлива в разі зміни міжнародно-правових актів, рекомендацій відповідних міжнародних організацій чи законодавчих актів України вищої юридичної сили, на виконання яких розроблено Проект наказу.

Термін набрання чинності регуляторним актом – відповідно до законодавства після його офіційного оприлюднення.

## **VIII. Визначення показників результативності дії регуляторного акта**

Прогнозні значення показників результативності регуляторного акта будуть встановлюватися після набрання чинності актом.

Прогнозними значеннями показників результативності регуляторного акта є:

1. Розмір надходжень до державного та місцевих бюджетів і державних цільових фондів, пов'язаних із дією акта – прямих надходжень до державного бюджету не передбачається.

2. Кількість суб'єктів господарювання та/або фізичних осіб, наяких поширюється дія акта – 2327 суб'єктів господарювання діяльність яких пов'язана з утриманням та вирощуванням свиней (дрібні, малі, середні та спеціалізовані

свинарські господарства), 490 боєнь і забійних пунктів та близько 1 млн. особистих підсобних господарств громадян (приватний сектор) в яких утримується понад 3,4 млн голів свиней.

3. Рівень поінформованості суб'єктів господарювання та/або фізичних осіб з основних положень регуляторного акта – високий, оскільки повідомлення про оприлюднення, проект наказу та аналіз регуляторного впливу акта розміщено на офіційному веб-сайті Держпродспоживслужби (<http://www.consumer.gov.ua/>) у розділі "Діяльність", підрозділ "Обговорення проектів документів".

4. Час, що необхідно буде витратити суб'єктам господарювання та/або фізичним особам, для виконання вимог акта – разово орієнтовно 2 години для відповідальних працівників на ознайомлення із новою редакцією Інструкції, а також для проведення навчання персоналу, в залежності від рівня попередньої підготовки, орієнтовно до 8 годин. Час витрачений в даному випадку має обліковуватись в межах норм часу, що витрачається на виконання безпосередніх фахових обов'язків.

Показниками результативності Проекту наказу буде:

кількість випадків КЧС – наразі відсутні;

кількість суб'єктів господарювання та/або фізичних осіб, які постраждали внаслідок захворювання свиней на КЧС - наразі відсутні;

кількість неблагополучних пунктів по КЧС - наразі відсутні.

#### **ІХ. Визначення заходів, за допомогою яких здійснюватиметься відстеження результативності дії регуляторного акта**

Відстеження результативності регуляторного акта буде здійснюватися Державною службою України з питань безпеки харчових продуктів та захисту споживачів.

Базове відстеження результативності зазначеного регуляторного акта буде здійснюватися до набрання ним чинності шляхом збору пропозицій і зауважень та їх аналізу.

Повторне відстеження результативності буде здійснене через рік після набрання ним чинності шляхом аналізу статистичних даних.

Періодичне відстеження результативності буде здійснюватися шляхом аналізу статистичних даних щорічно, починаючи з дня закінчення заходів з повторного відстеження результатів виконання Інструкції.

Метод проведення відстеження результативності – статистичний.

Вид даних, за допомогою яких здійснюватиметься відстеження результативності – статистичні.

Для відстеження результативності будуть використовуватися дані, отримані за результатами перевірок, проведених структурними підрозділами Держпродспоживслужби та її територіальними органами.

**Перший заступник Міністра  
аграрної політики  
та продовольства України**



**Максим МАРТИНЮК**

«\_\_\_» \_\_\_\_\_ 2018 року

**ТЕСТ**  
**малого підприємництва (М-Тест)**

1. Консультації з представниками мікро - та малого підприємництва щодо оцінки впливу регулювання

Консультації щодо визначення впливу запропонованого регулювання на суб'єктів малого підприємництва та визначення детального переліку процедур, виконання яких необхідно для здійснення регулювання, проведено розробником у період з 01 січня 2018 р. по 01 квітня 2018 р.

Порядковий номер	Вид консультації (публічні консультації прями (круглі столи, наради, робочі зустрічі тощо), інтернет-консультації прями (інтернет-форуми, соціальні мережі тощо), запити (до підприємців, експертів, науковців тощо)	Кількість учасників консультацій, осіб	Основні результати консультацій (опис)
1	Проведено 5 нарад, ряд зустрічей, консультацій та інтернет-консультацій за участю представників Держпродспоживслужби, Мінагрополітики, Асоціації "Свинарі України", Української корпорації по виробництву м'яса на промисловій основі "Тваринпром", виробників та експертів	20	За результатами нарад, зустрічей, консультацій та інтернет-консультацій, з метою організації та контролю за епізоотичною ситуацією щодо КЧС, вдосконалення методів боротьби з цим захворюванням, та покращення можливостей реагування на спалах було розроблено проект наказу Мінагрополітики наказу "Про затвердження Інструкції щодо профілактики та ліквідації класичної

			чуми свиней"
--	--	--	--------------

2. Вимірювання впливу регулювання на суб'єктів малого підприємництва (мікро - та малі):

кількість суб'єктів малого підприємництва, на яких поширюється регулювання: 2290 (одиниць), у тому числі малого підприємництва 2290(одиниць) та мікропідприємництва 0 (одиниць);

питома вага суб'єктів малого підприємництва у загальній кількості суб'єктів господарювання, на яких проблема справляє вплив 98,6 % (відсотків).

3. Розрахунок витрат суб'єктів малого підприємництва на виконання вимог регулювання

Порядковий номер	Найменування оцінки	У перший рік (стартовий рік впровадження регулювання)	Періодичні (за наступний рік)	Витрати за п'ять років
Оцінка "прямих" витрат суб'єктів малого підприємництва на виконання регулювання				
1	Придбання необхідного обладнання (пристроїв, машин, механізмів)  Формула:  кількість необхідних одиниць обладнання = близько 9000 X вартість одиниці	10000 грн  закритий режим роботи: обмеження доступу на територію (огорожа, санпропускник = близько 9000 грн, створення запасу дезинфектанті в = близько 1000 грн	не передбачені	не передбачені
2	Процедури перевірки та/або постановки на відповідний облік у визначеному органі державної влади чи місцевого самоврядування  Формула:	не передбачені	не передбачені	не передбачені

	прямі витрати на процедури повірки (проведення первинного обстеження) в органі державної влади + витрати часу на процедуру обліку (на одиницю обладнання) X вартість часу суб'єкта малого підприємництва (заробітна плата) X оціночна кількість процедур обліку за рік) X кількість необхідних одиниць обладнання одному суб'єкту малого підприємництва			
3	Процедури експлуатації обладнання (експлуатаційні витрати - витратні матеріали)  Формула:  оцінка витрат на експлуатацію обладнання (витратні матеріали та ресурси на одиницю обладнання на рік) X кількість необхідних одиниць обладнання одному суб'єкту малого підприємництва	1000 грн  підтримка в робочому стані дезбар'єрів	1000 грн	1000 грн
4	Процедури обслуговування обладнання (технічне обслуговування)	не передбачені	не передбачені	не передбачені

	<p>Формула:</p> <p>оцінка вартості процедури обслуговування обладнання (на одиницю обладнання) X кількість процедур технічного обслуговування на рік на одиницю обладнання X кількість необхідних одиниць обладнання одному суб'єкту малого підприємства</p>			
5	Інші процедури (уточнити)	не передбачені	не передбачені	не передбачені
6	<p>Разом, гривень</p> <p>Формула:</p> <p>(сума рядків 1 + 2 + 3 + 4 + 5)</p>	11000 грн	1000 грн	1000 грн
7	Кількість суб'єктів господарювання, що повинні виконати вимоги регулювання, одиниць	2290		
8	<p>Сумарно, гривень</p> <p>Формула:</p> <p>відповідний стовпчик "разом" X кількість суб'єктів малого підприємства, що повинні виконати вимоги регулювання (рядок 6 X рядок 7)</p>	25190000 грн	2290000 грн	2290000 грн

Оцінка вартості адміністративних процедур суб'єктів малого підприємства щодо виконання регулювання та звітування



9	<p>Процедури отримання первинної інформації про вимоги регулювання</p> <p>Формула:</p> <p>витрати часу на отримання інформації про регулювання, отримання необхідних форм та заявок X вартість часу суб'єкта малого підприємництва (заробітна плата) X оціночна кількість форм</p>	не передбачені	не передбачені	не передбачені
10	<p>Процедури організації виконання вимог регулювання</p> <p>Формула:</p> <p>витрати часу на розроблення та впровадження внутрішніх для суб'єкта малого підприємництва процедур на впровадження вимог регулювання X вартість часу суб'єкта малого підприємництва (заробітна плата) X оціночна кількість внутрішніх процедур</p>	не передбачені	не передбачені	не передбачені
11	<p>Процедури офіційного звітування</p> <p>Формула:</p> <p>витрати часу на отримання інформації</p>	не передбачені	не передбачені	не передбачені

	<p>про порядок звітування щодо регулювання, отримання необхідних форм та визначення органу, що приймає звіти та місця звітності + витрати часу на заповнення звітних форм + витрати часу на передачу звітних форм (окремо за засобами передачі інформації з оцінкою кількості суб'єктів, що користуються формами засобів – окремо електронна звітність, звітність до органу, поштовим зв'язком тощо) + оцінка витрат часу на корегування (оцінка природного рівня помилок)) X вартість часу суб'єкта малого підприємництва (заробітна плата) X оціночна кількість оригінальних звітів X кількість періодів звітності за рік</p>			
12	<p>Процедури щодо забезпечення процесу перевірок</p> <p>Формула:</p> <p>витрати часу на забезпечення процесу перевірок з боку контролюючих органів X вартість часу суб'єкта малого підприємництва</p>	не передбачені	не передбачені	не передбачені

	(заробітна плата) X оціночна кількість перевірок за рік			
13	Інші процедури (уточнити)	не передбачені	не передбачені	не передбачені
14	Разом, гривень  Формула:  (сума рядків 9 + 10 + 11 + 12 + 13)	X	X	X
15	Кількість суб'єктів малого підприємництва, що повинні виконати вимоги регулювання, одиниць	2290	2290	2290
16	Сумарно, гривень  Формула:  відповідний стовпчик "разом" X кількість суб'єктів малого підприємництва, що повинні виконати вимоги регулювання (рядок 14 X рядок 15)	X	X	X

**Повідомлення про оприлюднення  
проекту наказу Міністерства аграрної політики та продовольства України  
«Про затвердження Інструкції щодо профілактики та ліквідації  
класичної чуми свиней»**

Проект наказу Міністерства аграрної політики та продовольства України «Про затвердження Інструкції щодо профілактики та ліквідації класичної чуми свиней» (далі – проект наказу) розроблено з метою забезпечення епізоотичного благополуччя України щодо класичної чуми свиней, вдосконалення методів профілактики та боротьби з цим небезпечним захворюванням, визначенні протиепізоотичних заходів та покращення можливостей реагування на спалах.

Проект наказу оприлюднений шляхом його розміщення в мережі Інтернет на офіційних веб-сайтах Міністерства аграрної політики та продовольства України ([www.minagro.gov.ua](http://www.minagro.gov.ua), розділ «Регуляторна політика») та Державної служби України з питань безпеки харчових продуктів та захисту споживачів ([www.consumer.gov.ua](http://www.consumer.gov.ua), розділ «Діяльність», підрозділ «Обговорення проектів документів»).

Зауваження та пропозиції стосовно проекту у письмовій та електронній формі просимо надавати протягом місяця з дня оприлюднення проекту наказу в мережі Інтернет за адресами:

01001, м. Київ, вул. Хрещатик, 24, Міністерство аграрної політики та продовольства України, e-mail: [info@minagro.gov.ua](mailto:info@minagro.gov.ua).

01001, м. Київ, вул. Б.Грінченка, 1, Державна служба України з питань безпеки харчових продуктів та захисту споживачів, e-mail: [info@consumer.gov.ua](mailto:info@consumer.gov.ua).

01011, м. Київ, вул. Арсенальна, 9/11, Державна регуляторна служба України, e-mail: [inform@dkr.gov.ua](mailto:inform@dkr.gov.ua);

**Перший заступник Міністра  
аграрної політики та  
продовольства України**



**Максим МАРТИНЮК**