



**МІНІСТЕРСТВО ЗАХИСТУ ДОВКІЛЛЯ ТА ПРИРОДНИХ РЕСУРСІВ УКРАЇНИ
(МІНДОВКІЛЛЯ)**

вул. Митрополита Василя Липківського, 35, м. Київ, 03035, тел.: (044) 206-31-00, (044) 206-31-15,
факс: (044) 206-31-07, E-mail: info@merp.gov.ua, ідентифікаційний код 43672853

На № _____ від _____

**Державна регуляторна
служба України**

Про погодження проєкту наказу

Міністерство захисту довкілля та природних ресурсів України надсилає на погодження проєкт наказу Міністерства захисту довкілля та природних ресурсів «Про затвердження Інструкції про зміст та складання документації державного кадастру територій та об'єктів природно-заповідного фонду» (далі – проєкт акта).

Просимо погодити проєкт акта в десятиденний строк.

- Додатки:
1. Проєкт акта на 63 арк. в 1 прим.
 2. Пояснювальна записка на 3 арк. в 1 прим.
 3. Аналіз регуляторного впливу на 11 арк. в 1 прим.
 4. Повідомлення про оприлюднення проєкту акта на 1 арк. в 1 прим.

Міністр

Руслан СТРИЛЕЦЬ



UB Лариса Остапченко 067 729 38 34
Міндовкілля
№25/1-11/16677-23 від 26.10.2023
КЕП: Стрілець Р. О. 26.10.2023 21:35
58E2D9E7F900307B0400000035892F0070AAA500
Сертифікат дійсний з 08.07.2022 18:37 до 08.07.2024 18:37

ПОЯСНЮВАЛЬНА ЗАПИСКА

до проєкту наказу Міністерства захисту довкілля та природних ресурсів України «Про затвердження Інструкції про зміст та складання документації державного кадастру територій та об'єктів природно- заповідного фонду»

1. Мета

Проєкт наказу Міністерства захисту довкілля та природних ресурсів України «Про затвердження Інструкції про зміст та складання документації державного кадастру територій та об'єктів природно-заповідного фонду» (далі – проєкт наказу) розроблений з метою визначення засад ведення, змісту та порядку внесення даних про території та об'єкти природно-заповідного фонду України (далі – ПЗФ) до державного кадастру ПЗФ, як окремого функціонального модуля Єдиної екологічної платформи «ЕкоСистема», що забезпечує збирання, накопичення, захист, облік та відображення необхідних і достовірних даних про ПЗФ, а також можливість публічного доступу до даних кадастру ПЗФ.

2. Обґрунтування необхідності прийняття акта

Інструкція про зміст та складання документації державного кадастру територій та об'єктів природно-заповідного фонду, затверджена наказом Міністерства охорони навколишнього природного середовища України від 16 лютого 2005 року № 67, зареєстрована в Міністерстві юстиції України 11 березня 2005 року за № 298/10578, потребує приведення у відповідність до норм законів України «Про національну інфраструктуру геопросторових даних», «Про публічні електронні реєстри», «Про інформацію», «Про захист інформації в інформаційно-комунікаційних системах».

З метою забезпечення заінтересованих державних органів, підприємств, установ та організацій інформацією щодо ПЗФ, необхідною для вирішення питань соціально-економічного розвитку, розміщення продуктивних сил тощо, передбачених законодавством України, назріла необхідність розроблення повної та структурованої кадастрової системи територій та об'єктів ПЗФ, у якій можуть архівуватися надійні, точні та актуальні дані про ПЗФ і забезпечуватися взаємодія з публічними електронними реєстрами або інформаційно-комунікаційними системами органів виконавчої влади та відомств.

3. Основні положення проєкту акта

Проєктом наказу передбачено затвердження проєкту Інструкції про зміст та складання документації державного кадастру територій та об'єктів природно-заповідного фонду (далі – проєкт Інструкції), яку викладено за розділами: Загальні положення; Дані державного кадастру територій та об'єктів природно-заповідного фонду; Порядок внесення даних до державного кадастру територій та об'єктів природно-заповідного фонду; Користування інформацією державного кадастру територій та об'єктів природно-заповідного фонду;

Додатки.

Міністерство
№25/1-11/16677-23 від 26.10.2023

КЕП: Стрілець Р. О. 26.10.2023 21:35

58E2D9E7F900307B040000035892F0070AAA500

Сертифікат дійсний з 08.07.2022 18:37 до 08.07.2024 18:37



4. Правові аспекти

Проект наказу розроблено Міндовкілля за власною ініціативою відповідно до статей 56-59 Закону України «Про природно-заповідний фонд України» та підпункту 102 пункту 4 Положення про Міністерство захисту довкілля та природних ресурсів України, затвердженого постановою Кабінету Міністрів України від 25 червня 2020 року № 614.

Нормативно-правові акти, які діють у сфері відносин щодо ведення Державного кадастру територій та об'єктів ПЗФ: Конституція України, Земельний кодекс України, закони України «Про охорону навколишнього природного середовища», «Про природно-заповідний фонд України», «Про тваринний світ», «Про рослинний світ», «Про Червону книгу України», «Про публічні електронні реєстри», «Про інформацію», «Про захист інформації в інформаційно-комунікаційних системах» та «Про оцінку впливу на довкілля».

5. Фінансово-економічне обґрунтування

Реалізація проекту наказу не потребує додаткових матеріальних та інших витрат із Державного бюджету України.

6. Позиція заінтересованих сторін

Проект наказу не потребує проведення публічних консультацій.

Проект наказу не стосується питань функціонування місцевого самоврядування, прав та інтересів територіальних громад, місцевого та регіонального розвитку, соціально-трудової сфери, прав осіб з інвалідністю, функціонування української мови як державної.

Проект наказу не стосується розвитку сфери наукової та науково-технічної діяльності і тому не потребує погодження Наукового комітету Національної ради з питань розвитку науки і технологій.

Проект наказу є регуляторним актом.

Проект наказу потребує проведення цифрової експертизи та отримання висновку Мінцифри про проведення цифрової експертизи у зв'язку з тим, що стосується питань інформатизації, електронного урядування, формування і використання національних електронних інформаційних ресурсів, розвитку інформаційного суспільства, електронної демократії, надання адміністративних послуг або цифрового розвитку.

7. Оцінка відповідності

У проекті наказу відсутні положення, що: стосуються зобов'язань України у сфері європейської інтеграції; стосуються прав та свобод, гарантованих Конвенцією про захист прав людини і основоположних свобод; впливають на забезпечення рівних прав та можливостей жінок і чоловіків; містять ризики вчинення корупційних правопорушень та правопорушень, пов'язаних з корупцією; створюють підстави для дискримінації.

Громадська антикорупційна, громадська антидискримінаційна та громадська гендерно-правова експертизи не проводилися.

8. Прогноз результатів

Реалізація проєкту наказу сприятиме створенню векторних просторових даних меж усіх територій та об'єктів ПЗФ та формуванню повного архіву даних, встановленню офіційної процедури постійного обміну даними між заінтересованими сторонами, спрямованого на забезпечення їх доступу до сучасних кадастрових даних ПЗФ. Цей процес буде надалі підтримуватися шляхом розроблення веборієнтованого та зручного для користувача програмного інтерфейсу, який покращить способи ведення, зберігання, доступу, управління та поширення даних державного кадастру об'єктів ПЗФ.

Вплив проєкту наказу на ключові інтереси заінтересованих сторін наведено у таблиці.

Заінтересована сторона	Вплив реалізації акта на заінтересовану сторону	Пояснення очікуваного впливу
Установи ПЗФ, інші користувачі земель, у межах яких розташовані території та об'єкти ПЗФ	Організація їх охорони й ефективного використання	Створення векторних просторових даних меж усіх територій та об'єктів ПЗФ та формування повного архіву даних
Територіальні громади	Забезпечення доступу до сучасних кадастрових даних територій та об'єктів ПЗФ	Забезпечення відповідною інформацією, необхідною для вирішення питань соціально-економічного розвитку та розміщення продуктивних сил

Міністр захисту довкілля та природних ресурсів України

Руслан СТРИЛЕЦЬ

« ____ » _____ 2023 року



МІНІСТЕРСТВО ЗАХИСТУ ДОВКІЛЛЯ ТА ПРИРОДНИХ РЕСУРСІВ УКРАЇНИ

НАКАЗ

_____ 20__ р.

Київ

№ _____

Про затвердження Інструкції про зміст та складання документації державного кадастру територій та об'єктів природно-заповідного фонду

Відповідно до статей 56–59 Закону України «Про природно-заповідний фонд України», підпункту 102 пункту 4 Положення про Міністерство захисту довкілля та природних ресурсів України, затвердженого постановою Кабінету Міністрів України від 25 червня 2020 року № 614,

НАКАЗУЮ:

1. Затвердити Інструкцію про зміст та складання документації державного кадастру територій та об'єктів природно-заповідного фонду, що додається.

2. Визнати таким, що втратив чинність, наказ Міністерства охорони навколишнього природного середовища України від 16 лютого 2005 року № 67 «Про затвердження Інструкції про зміст та складання документації державного кадастру територій та об'єктів природно-заповідного фонду України», зареєстрований у Міністерстві юстиції України 11 березня 2005 року за № 298/10578.

3. Департаменту природно-заповідного фонду та біорізноманіття (Едуард АРУСТАМЯН) забезпечити подання цього наказу в установленому порядку на державну реєстрацію до Міністерства юстиції України.

4. Цей наказ набирає чинності з дня його офіційного опублікування.

5. Контроль за виконанням цього наказу покласти на заступника Міністра відповідно до розподілу функціональних повноважень.

Міністр

Руслан СТРИЛЕЦЬ



UB
Міндовкілля
№25/1-11/16677-23 від 26.10.2023
КЕП: Стрілець Р. О. 26.10.2023 21:35
58E2D9E7F900307B0400000035892F0070AAA500
Сертифікат дійсний з 08.07.2022 18:37 до 08.07.2024 18:37

АНАЛІЗ РЕГУЛЯТОРНОГО ВПЛИВУ

до проєкту наказу Міністерства захисту довкілля та природних ресурсів України «Про затвердження Інструкції про зміст та складання документації державного кадастру територій та об'єктів природно- заповідного фонду»

I. Визначення проблеми

Статтею 56 Закону України «Про природно-заповідний фонд України», передбачено ведення державного кадастру територій та об'єктів природно-заповідного фонду (далі – ПЗФ), який є системою необхідних і достовірних відомостей про природні, наукові, правові та інші характеристики територій та об'єктів, що входять до складу природно-заповідного фонду. Державний кадастр територій та об'єктів природно-заповідного фонду включає геопросторові дані, метадані та сервіси, оприлюднення, інша діяльність з якими та доступ до яких здійснюються у мережі Інтернет згідно із Законом України «Про національну інфраструктуру геопросторових даних».

Законом України «Про національну інфраструктуру геопросторових даних» передбачено відображення в мережі Інтернет геопросторових даних та метаданих, а також безперешкодний доступ користувачів до державного кадастру територій та об'єктів природно-заповідного фонду.

Відповідно до вимог Закону України «Про публічні електронні реєстри» ведення реєстрів здійснюються в електронному вигляді.

Проєктом акта пропонується затвердити Інструкцію про зміст та складання документації державного кадастру територій та об'єктів природно-заповідного фонду, яка визначає засади ведення, змісту та порядку внесення даних про території та об'єкти ПЗФ шляхом створення інформаційно-комунікаційної системи, що забезпечує збирання, накопичення, захист, облік та відображення необхідних і достовірних даних про ПЗФ, а також надасть можливість публічного доступу до даних кадастру територій та об'єктів ПЗФ.

Державний кадастр територій та об'єктів ПЗФ, у якому можуть архівуватися надійні, точні та актуальні дані про ПЗФ, забезпечить взаємодію з публічними електронними реєстрами або інформаційно-комунікаційними системами органів виконавчої влади та відомств.

Водночас Інструкція про зміст та складання документації державного кадастру територій та об'єктів природно-заповідного фонду, затверджена наказом Міністерства охорони навколишнього природного середовища України від 16 лютого 2005 року № 67, зареєстрована в Міністерстві юстиції України 11 березня 2005 року за № 298/10578, не відповідає вимогам вищезазначених Законів.



Основні групи, на які проблема справляє вплив:

Групи (підгрупи)	Так	Ні
Громадяни	+	–
Держава	+	–
Суб'єкти господарювання у тому числі суб'єкти малого підприємництва	+	–

Застосування ринкових механізмів не може розв'язати виявленої проблеми, оскільки вона стосується питань охорони навколишнього середовища, в частині публічного доступу до даних кадастру територій та об'єктів ПЗФ.

Проблема не може бути розв'язана за допомогою чинних регуляторних актів, оскільки Інструкція про зміст та складання документації державного кадастру територій та об'єктів природно-заповідного фонду, затверджена наказом Міністерства охорони навколишнього природного середовища України від 16 лютого 2005 року № 67, зареєстрована в Міністерстві юстиції України 11 березня 2005 року за № 298/10578, не відповідає вимогам чинного законодавства.

II. Цілі державного регулювання

Основними цілями державного регулювання є:

ведення обліку територій і об'єктів ПЗФ, визначення їх меж;
забезпечення ефективного управління територіями та об'єктами ПЗФ;
забезпечення державних органів, заінтересованих підприємств, установ та організацій відповідною інформацією, необхідною для вирішення питань соціально-економічного розвитку, планування економічної діяльності та в інших цілях, передбачених законодавством України.

забезпечення державного та громадського контролю дотримання режиму охорони та використання територій та об'єктів ПЗФ у процесі реалізації різних видів землекористування;

забезпечення державного та громадського контролю дотримання режиму охорони та використання територій та об'єктів ПЗФ при здійсненні процедур:

реєстрації права власності на земельні ділянки;

стратегічної екологічної оцінки;

оцінки впливу на довкілля;

розроблення, оновлення, внесення змін та затвердження документації із землеустрою та нормативної грошової оцінки земель та земельних ділянок;

розроблення, оновлення, внесення змін та затвердження містобудівної документації (документів з просторового планування на місцевому, регіональному, національному та міжнародному рівнях);

планування та проведення наукових досліджень, еколого-освітньої діяльності, рекреаційної діяльності;

ведення моніторингу та оцінювання перспектив розвитку ПЗФ.

III. Визначення та оцінка альтернативних способів досягнення цілей

1. Визначення альтернативних способів

Вид альтернативи	Опис альтернативи
<p>Альтернатива 1: Залишення чинного регулювання</p>	<p>На даний час відповідно до Інструкції про зміст та складання документації державного кадастру територій та об'єктів природно-заповідного фонду, затвердженої наказом Міністерства охорони навколишнього природного середовища України від 16 лютого 2005 року № 67, зареєстрованої в Міністерстві юстиції України 11 березня 2005 року за № 298/10578 оброблення даних кадастру має здійснюватися шляхом використання Автоматизованої інформаційної системи ведення державного кадастру територій та об'єктів ПЗФ (пункт 4.1 розділу 3 Інструкції).</p> <p>Автоматизована інформаційна система ведення державного кадастру територій та об'єктів ПЗФ не функціонує.</p> <p>Збереження ситуації, яка існує на цей час, не вирішує проблеми, не забезпечує дотримання чинного законодавства, а також не забезпечує досягнення цілей державного регулювання.</p> <p>Не забезпечує прозорість та відкритість даних.</p>
<p>Альтернатива 2: Прийняття проекту акта</p>	<p>Розроблений регуляторний проект акт пропонує затвердити Інструкцію про зміст та складання документації державного кадастру територій та об'єктів природно-заповідного фонду, яка сприятиме:</p> <p>веденню державного кадастру територій та об'єктів ПЗФ у електронному форматі, де межі усіх територій та об'єктів ПЗФ будуть створенні як полігональні геопросторові об'єкти;</p> <p>формуванню повного архіву документації територій та об'єктів ПЗФ;</p> <p>встановленню офіційної процедури постійного обміну даними, які вносяться до державного кадастру ПЗФ в порядку електронної інформаційної взаємодії із публічними електронними реєстрами та/або інформаційно-комунікаційними системами центральних органів виконавчої влади;</p> <p>сталому функціонуванню державного кадастру ПЗФ, буде надалі підтримуватися шляхом розроблення та впровадження веборієнтованого та зручного для користувачів програмного інтерфейсу, який покращить способи ведення, зберігання, доступу, управління та</p>

	поширення даних державного кадастру об'єктів ПЗФ; передбачає відкритий доступ до даних державного кадастру територій та об'єктів ПЗФ та отриманню громадськістю актуальних даних про території і об'єкти ПЗФ.
--	--

2. Оцінка вибраних альтернативних способів досягнення цілей

Оцінка впливу на сферу інтересів держави:

Вид альтернативи	Вигоди	Витрати
Альтернатива 1 Залишення чинного регулювання	Відсутні	Відсутні
Альтернатива 2 Прийняття проєкту акта	Забезпечення виконання вимог законодавства України у галузі навколишнього природного середовища та сфері геопросторових даних	Реалізація наказу не потребує додаткових матеріальних та інших витрат з Державного бюджету України. Відповідно до статті 59 Закону України «Про природно-заповідний фонд України» державний кадастр територій та об'єктів природно-заповідного фонду ведеться центральним органом виконавчої влади, що забезпечує формування і реалізує державну політику у сфері охорони навколишнього природного середовища, обласними, Київською та Севастопольською міськими державними адміністраціями, органом виконавчої влади Автономної Республіки Крим з питань охорони навколишнього природного середовища за рахунок державного бюджету. Для ведення державного кадастру територій та об'єктів природно-заповідного фонду можуть використовуватися також кошти Державного, республіканського Автономної Республіки Крим та місцевих фондів охорони навколишнього природного середовища.

Оцінка впливу на сферу інтересів громадян

Вид альтернативи	Вигоди	Витрати
Альтернатива 1 Залишення чинного регулювання	Відсутні	Відсутні
Альтернатива 2 Прийняття проєкту акта	Забезпечення доступу до сучасних кадастрових даних територій та об'єктів ПЗФ необхідних для дотримання вимог природоохоронного законодавства у сфері використання земель природно-заповідного фонду; запобігання правопорушень при використанні земель. Зменшення ризиків реалізації екологічно-небезпечних проєктів на території громад.	Відсутні. Доступ до сучасних кадастрових даних територій та об'єктів ПЗФ забезпечуватиметься через Національну інфраструктуру геопросторових даних, через Портал відкритих даних (https://data.gov.ua/) безкоштовно.

Оцінка впливу на сферу інтересів суб'єктів господарювання.

Відносини в галузі охорони і використання територій та об'єктів природно-заповідного фонду, відтворення його природних комплексів регулюються Законом України «Про охорону навколишнього природного середовища», Законом України «Про природно-заповідний фонд України» та іншими актами законодавства України. Прийняття акта не чинитиме впливу на сфери інтересів суб'єктів господарювання. Прийняття акта забезпечить заінтересовані підприємства, установи та організації сучасними кадастровими даними про території та об'єкти ПЗФ, необхідними для вирішення питань соціально-економічного розвитку територій, діяльності у сфері містобудування, забезпечення процедур стратегічної екологічної оцінки та оцінки впливу на довкілля, вирішення інших питань, передбачених законодавством України.

Дані державного кадастру територій та об'єктів природно-заповідного фонду передбачені для розміщення у відкритому доступі на вебсайті Національної інфраструктури геопросторових даних та на Порталі відкритих даних (<https://data.gov.ua/>), у форматі готовому до використання, що не потребує додаткових витрат для зацікавлених суб'єктів господарювання. Прийняття акта не створюватиме додаткових витрат для суб'єктів

господарювання, які мають охоронні зобов'язання щодо територій і об'єктів ПЗФ.

Проектом акта не передбачається залучення до збору вихідних даних та створення державного кадастру територій та об'єктів ПЗФ суб'єктів господарювання чи фінансування з бюджету. У проекті акта вказана можливість отримання додаткової інформації від юридичних або фізичних осіб у робочому порядку, що не створює необхідності передбачати для обробки таких запитів додаткових витрат.

Бюджетні витрати на адміністрування регулювання для суб'єктів великого і середнього підприємництва не передбачаються, оскільки дані державного кадастру територій і об'єктів ПЗФ будуть розміщені у відкритому доступі на вебсайті Національної інфраструктури геопросторових даних та на Порталі відкритих даних (<https://data.gov.ua/>), у форматі, готовому до використання.

У зв'язку з прийняттям проекту акта прогноуються витрати для суб'єктів господарювання, виключно пов'язані з ознайомленням із наказом.

Показник	Великі	Середні	Малі	Мікро	Разом*
Кількість суб'єктів господарювання, що підпадають під дію регулювання, одиниць	167	4313	4409	–	8889
Питома вага групи у загальній кількості, відсотків	2%	48%	50%	–	100 %

*Взято до уваги кількість територій та об'єктів ПЗФ.

Залежно від кількості суб'єктів господарювання, які станом на цей момент здійснюють діяльність у межах територій та об'єктів ПЗФ, території та об'єкти ПЗФ можуть мати в межах своїх територій одного суб'єкта господарювання – малі (ботанічний сад, дендрологічний сад, зоологічний парк, природний заповідник, частина пам'яток природи, заповідних урочищ, заказників та інші), від двох до десяти – середні (частина заказників, пам'яток природи, заповідних урочищ та інші), а також більше десяти – великі (національні природні парки, біосферні заповідники та регіональні ландшафтні парки).

Також суб'єкти господарювання мають різну форму власності, а отже, і розмір заробітної плати.

З огляду на зазначене вирахувати достеменно витрати, пов'язані з необхідністю ознайомитись з наказом, не вбачається можливим.

Вид альтернативи	Вигоди	Витрати
Альтернатива 1. Залишення чинного регулювання	Відсутні.	Неналежне виконання вимог Закону
Альтернатива 2. Прийняття проєкту акта	Отримання інформації у робочому порядку	Прогнозуються витрати, пов'язані з необхідністю ознайомитися із сучасними кадастровими даними територій та об'єктів ПЗФ через Національну інфраструктуру геопросторових даних, через Портал відкритих даних (https://data.gov.ua/), а саме: для одного суб'єкта господарювання – (1,5 години)

IV. Вибір найбільш оптимального альтернативного способу досягнення цілей

Рейтинг результативності (досягнення цілей під час вирішення проблеми)	Бал результативності (за чотирибальною системою оцінки)	Коментарі щодо присвоєння відповідного бала
Альтернатива 1. Залишення чинного регулювання	1	Така альтернатива не сприятиме досягненню цілей державного регулювання.
Альтернатива 2. Прийняття проєкту акта	4	Така альтернатива сприятиме повному досягненню цілей державного регулювання зазначених у розділі II

Рейтинг результативності	Вигоди (підсумок)	Витрати (підсумок)	Обґрунтування відповідного місця альтернативи у рейтингу
Альтернатива 1. Залишення чинного регулювання	Вигоди цієї альтернативи відсутні, оскільки даний спосіб не сприятиме досягненню цілей державного регулювання відповідно до вимог Закону	У держави, суб'єктів господарювання та громадян витрати відсутні	Неналежне виконання вимог Закону
Альтернатива 2. Прийняття проєкту акта	Максимальні вигоди від впровадження достовірних і актуальних даних про території і об'єкти природно-заповідного фонду; приведення нормативно-правових актів у відповідність із Законом.	У держави та громадян витрати відсутні. Витрати передбачені для суб'єктів господарювання для ознайомлення із наказом	Приведення нормативно-правових актів у відповідність із Законом

Рейтинг	Аргументи щодо переваги обраної альтернативи/причини відмови від альтернативи	Оцінка ризику зовнішніх чинників на дію запропонованого регуляторного акта
Альтернатива 1. Залишення чинного регулювання	Переваги відсутні. Така альтернатива не сприятиме досягненню цілей державного регулювання. Залишатимуться актуальними проблеми, зазначені у Розділі I аналізу	Відсутні
Альтернатива 2. Прийняття проекту акта	Така альтернатива має беззаперечні переваги досягнення цілей державного регулювання, сприятиме діджиталізації, відкритості, прозорості та ефективного використання ПЗФ.	Відсутні

V. Механізми та заходи, які забезпечать розв'язання визначеної проблеми

Проект наказу передбачає затвердження Інструкції про зміст та складання документації державного кадастру територій та об'єктів природно-заповідного фонду.

Інструкція визначає склад даних державного кадастру територій та об'єктів ПЗФ, якими є:

картка первинного обліку територій та об'єктів ПЗФ, яка формується як електронний документ первинного кадастрового обліку із даними про території та об'єкти ПЗФ, а саме: основні характеристики територій та об'єктів ПЗФ; охоронні зони, функціональні зони та обмеження діяльності; території та об'єкти ПЗФ, які знаходяться в процесі створення; архів документації територій та об'єктів ПЗФ; біорізноманіття територій та об'єктів ПЗФ; елементи рекреаційної та еколого-освітньої інфраструктури територій та об'єктів ПЗФ; дані про працівників установ ПЗФ;

дані обміну містять дані, які вносяться до державного кадастру територій та об'єктів ПЗФ в порядку електронної інформаційної взаємодії з публічними електронними реєстрами та/або інформаційно-комунікаційними системами.

Також визначається порядок внесення даних до державного кадастру територій та об'єктів ПЗФ та порядок взаємодії із публічними електронними реєстрами та/або інформаційно-комунікаційними системами для внесення даних.

Інструкція визначає форми надання даних державного кадастру територій та об'єктів ПЗФ (електронні таблиці агрегованих даних, набори відкритих даних, вебсервіси).

Встановлює умови використання та рівні доступу до даних державного кадастру природно-заповідного фонду, які засновані на принципах відкритості даних та безкоштовного використання даних державного кадастру територій та об'єктів ПЗФ всіма користувачами.

VI. Оцінка виконання вимог регуляторного акта залежно від ресурсів, якими розпоряджаються органи виконавчої влади чи органи місцевого самоврядування, фізичні та юридичні особи, які повинні впроваджувати або виконувати ці вимоги

Вимоги регуляторного акта будуть впроваджуватись Міндовкілля, а також органами державної влади – обласними, Київською та Севастопольською міськими державними адміністраціями (відповідними підрозділами з питань екології та природних ресурсів), органом виконавчої влади Автономної Республіки Крим з питань екології та природних ресурсів та установами ПЗФ.

Витрати органів державної влади та установ ПЗФ на впровадження регуляторного акта здійснюватимуться за рахунок наявних матеріально-технічних ресурсів.

Державне регулювання не передбачає утворення нового державного органу (або нового структурного підрозділу діючого органу).

Бюджетні витрати на впровадження регуляторного акта для органів державної влади та місцевого самоврядування не збільшуються.

VII. Обґрунтування запропонованого строку дії регуляторного акта

Дія цього регуляторного акта встановлюється на необмежений строк, оскільки необхідність виконання положень регуляторного акта є постійною.

VIII. Визначення показників результативності дії регуляторного акта

Кількісні показники, які безпосередньо характеризують результативність дії регуляторного акта та які підлягають контролю:

- охоплення аудиторії: користування даними державного кадастру територій та об'єктів ПЗФ здійснюється суб'єктами малого підприємництва, суб'єктами великого і середнього підприємництва;
- зростання зареєстрованих користувачів, які мають право безоплатного використання даних державного кадастру територій та об'єктів ПЗФ у порядку спеціального доступу;
- повнота даних державного кадастру територій та об'єктів ПЗФ –

- наявність векторних меж і даних про всі 100% територій і об'єктів ПЗФ;
- мінімальна кількість технічних помилок при внесенні даних до державного кадастру територій та об'єктів ПЗФ.

ІХ. Визначення заходів, за допомогою яких здійснюватиметься відстеження результативності дії регуляторного акта

Відстеження результативності регуляторного акта здійснюватиметься Міністерством захисту довкілля та природних ресурсів України

Базове відстеження результативності регуляторного акта буде здійснювати до дня набрання чинності цим регуляторним актом, але не пізніше дня, з якого починається проведення повторного відстеження результативності цього акта шляхом використання статистичних даних вимог регуляторного акта.

Метод проведення відстеження результативності – статистичний.

Вид даних, за допомогою яких здійснюватиметься відстеження результативності – статистичні дані зведеної відомості про запити на отримання даних, кількість зареєстрованих користувачів та їхній статус (суб'єкти малого підприємництва, суб'єкти великого і середнього підприємництва; категорії користувачів, які мають право спеціального доступу), повнота даних державного кадастру територій та об'єктів ПЗФ, кількість виявлених і виправлених технічних помилок у державного кадастру територій та об'єктів ПЗФ.

Повторне відстеження планується здійснити через рік після набрання чинності регуляторного акта, у результаті якого відбудеться порівняння показників базового та повторного відстеження. У разі виявлення не врегульованих та проблемних питань шляхом аналізу показників дії цього акта такі питання будуть врегульовані шляхом внесення відповідних змін.

Періодичне відстеження має здійснюватися один раз на три роки, починаючи з дня виконання заходів з повторного відстеження. Відстеження результативності зазначеного вище регуляторного акта проводитиметься шляхом розгляду пропозицій та зауважень від суб'єктів господарювання та заінтересованої громадськості, які надійшли до Міндовкілля.

**Міністр захисту довкілля
та природних ресурсів України**

Руслан СТРИЛЕЦЬ

«___» _____ 2023 р.

ЗАТВЕРДЖЕНО

Наказ Міністерства захисту
довкілля та природних ресурсів
України

_____2023 року № ____

Інструкція про зміст та складання документації державного кадастру територій та об'єктів природно-заповідного фонду

I. Загальні положення

1. Ця Інструкція визначає склад та зміст документації державного кадастру територій та об'єктів природно-заповідного фонду (далі – ДКПЗФ), порядок її складання та строки подання документів первинного обліку.

2. У цій Інструкції терміни вживаються в такому значенні:

геопросторовий об'єкт – об'єкт, що характеризується певним місцезнаходженням на Землі і визначеними у встановленій системі просторово-часовими координатами;

державні кадастри територій та об'єктів природно-заповідного фонду міст, районів, областей, Автономної Республіки Крим – це електронні документи звітності, які створюються на основі реєстрової інформації ДКПЗФ;

ідентифікатор – це індивідуальна, що не повторюється по всій території України, послідовність цифр, яка автоматично формується програмним забезпеченням ДКПЗФ, й ідентифікує певну категорію у ДКПЗФ;

ідентифікатор території або об'єкта природно-заповідного фонду (далі – ПЗФ) – це індивідуальна, що не повторюється по всій території України, послідовність цифр, яка автоматично формується програмним забезпеченням ДКПЗФ з урахуванням приналежності до адміністративно-територіальної одиниці, категорії, типу та дати створення території або об'єкта ПЗФ;

картка первинного обліку – це електронний документ первинного кадастрового обліку, який містить дані про території та об'єкти ПЗФ для внесення до ДКПЗФ;

межі території або об'єкта ПЗФ подаються полігональним геопросторовим об'єктом;

території та об'єкти ПЗФ в процесі створення – це території або об'єкти ПЗФ щодо яких клопотання про створення чи оголошення території та об'єкту ПЗФ або про його зміну схвалено Міндовкілля або обласними, Київською та Севастопольською міськими державними адміністраціями, органами



виконавчої влади Автономної Республіки Крим з питань охорони навколишнього природного середовища, спеціальними підрозділами уповноваженого центрального органу, а межі яких не встановлено в натурі (на місцевості).

Термін «державний кадастр територій та об'єктів природно-заповідного фонду» – вживається у значенні, наведеному у статті 56 Закону України «Про природно-заповідний фонд України».

Термін «електронні дані» (далі – дані) вживається у значенні, наведеному в Законі України «Про електронні довірчі послуги».

Термін «інформація» вживається у значенні, наведеному в Законі України «Про інформацію».

Терміни «адміністратор публічного електронного реєстру» (далі – адміністратор), «держатель публічного електронного реєстру» (далі – держатель), «користувач реєстрової інформації» (далі – користувач), «публічний електронний реєстр» (далі – реєстр), «створювач реєстрової інформації» (далі – створювач) вживається у значеннях, наведених в Законі України «Про публічні електронні реєстри».

Терміни «інформаційна (автоматизована) система» (далі – інформаційна система), «інформаційно-комунікаційна система» вживаються у значеннях, наведених в Законі України «Про захист інформації в інформаційно – комунікаційних системах».

3. ДКПЗФ ведеться з метою оцінки складу та перспектив розвитку ПЗФ, стану територій та об'єктів, що входять до нього, організації їх охорони й ефективного використання, планування наукових досліджень, забезпечення органів державної влади, заінтересованих підприємств, установ та організацій відповідною інформацією, необхідною для вирішення питань соціально-економічного розвитку, розміщення продуктивних сил та в інших цілях, передбачених законодавством України.

ДКПЗФ – це окремий функціональний модуль Єдиної екологічної платформи «ЕкоСистема», який забезпечує доступ до інформації про території та об'єкти ПЗФ.

Ведення ДКПЗФ передбачає створення, збирання, обробку, аналіз, зберігання даних та оприлюднення інформації про території та об'єкти ПЗФ. Ведення ДКПЗФ на постійній основі супроводжується протоколюванням у вигляді супровідної документації та метаданих, управлінням якістю, резервним копіюванням та захистом даних.

ДКПЗФ ведеться на електронних носіях відповідно до вимог Законів України «Про електронні документи та електронний документообіг», «Про електронні довірчі послуги».

Загальні засади ведення ДКПЗФ визначаються відповідно до розділу V Закону України «Про публічні електронні реєстри».

4. Ведення ДКПЗФ здійснюється за принципами, визначеними у статті 3 Закону України «Про публічні електронні реєстри» з дотриманням вимог:

1) узгодженості завдань зі створення, функціонування та розвитку ДКПЗФ із завданнями створення, функціонування та розвитку інших кадастрів та реєстрів;

2) повноти, актуальності, надійності, несуперечливості та цілісності даних ДКПЗФ;

3) єдності та сталості методики ведення ДКПЗФ;

4) інтегрованості з базовими реєстрами, іншими реєстрами та інформаційно-комунікаційними системами, що належать до державних інформаційних ресурсів;

5) скоординованості діяльності суб'єктів ДКПЗФ, які забезпечують створення, оновлення, зберігання, оброблення, постачання, використання даних та інформації ДКПЗФ.

5. Для ведення ДКПЗФ використовуються планово-картографічні матеріали, що забезпечують чітке відображення геопросторових елементів цього кадастру.

II. Дані державного кадастру територій та об'єктів природно-заповідного фонду

1. Даними ДКПЗФ є:

1) Картка первинного обліку територій та об'єктів ПЗФ, яка формується як електронний документ первинного кадастрового обліку із даними про території та об'єкти ПЗФ.

Перелік даних, які підлягають внесенню до ДКПЗФ та вносяться до електронного документу первинного кадастрового обліку вказані у пунктах 4–14 цього розділу.

Дані про природні, наукові, правові та інші характеристики територій та об'єктів, що входять до складу ПЗФ, агрегуються у інформаційно-комунікаційній системі, що забезпечує збирання, накопичення, захист, облік, відображення, оброблення та надання даних про території та об'єкти ПЗФ.

Порядок внесення даних, зібраних в електронних документах первинного кадастрового обліку (картках первинного обліку територій та об'єктів ПЗФ) до ДКПЗФ визначено пунктом 2 розділу III цієї Інструкції.

2) Дані обміну містять дані, які вносяться до ДКПЗФ в порядку електронної інформаційної взаємодії з публічними електронними реєстрами

та/або інформаційно-комунікаційними системами, які визначено в пунктах 4–14 цього розділу.

2. До даних, які вносяться до електронного документу первинного кадастрового обліку, належать:

- 1) основні характеристики територій та об'єктів ПЗФ;
- 2) охоронні зони, функціональні зони та обмеження діяльності;
- 3) території та об'єкти ПЗФ, які знаходяться в процесі створення;
- 4) архів документації територій та об'єктів ПЗФ;
- 5) біорізноманіття територій та об'єктів ПЗФ;
- 6) елементи рекреаційної та еколого-освітньої інфраструктури територій та об'єктів ПЗФ;
- 7) дані про працівників установ ПЗФ, відповідно до Закону України «Про захист персональних даних».

3. До даних обміну належать дані, які вносяться до ДКПЗФ в порядку електронної інформаційної взаємодії з публічними електронними реєстрами та/або інформаційно-комунікаційними системами наступних центральних органів виконавчої влади:

- 1) Держгеокадастр:
Державний земельний кадастр.
- 2) Мін'юст:
Державний реєстр речових прав на нерухоме майно;
Словник адміністративно-територіального устрою України; Словник вулиць населених пунктів та вулиць іменованих об'єктів.
- 3) Держлісагентство:
Державний лісовий кадастр;
Автоматизована інформаційна система «Мисливець»;
Державний кадастр мисливських тварин, що перебувають на території України;
Єдина державна система електронного обліку деревини;
Автоматизована система «Пожежі»;
Реєстр лісорубних квитків;
Геопортал «Ліси України».
- 4) Мінінфраструктури:
Єдина державна система в сфері будівництва;
Державний містобудівний кадастр;

Реєстр будівель та споруд;

Єдиний державний реєстр адрес.

5) Держгеонадра:

Державний кадастр родовищ і проявів корисних копалин;

Державний реєстр спеціальних дозволів на користування надрами;

Відомості про заяви на отримання, продовження строку дії, внесення змін до спеціальних дозволів на користування надрами;

Державний реєстр нафтових та газових свердловин;

Каталог відомостей про геологічну інформацію;

Державний реєстр артезіанських свердловин;

Державний водний кадастр за розділом «Підземні води».

6) Міндовкілля:

Державний кадастр рослинного світу;

Державний кадастр тваринного світу;

Єдиний реєстр з оцінки впливу на довкілля;

Єдиний реєстр стратегічної екологічної оцінки;

Національний кадастр біотопів;

Національний реєстр територій Смарагдової мережі.

7) Держекоінспекція:

Інтегрована автоматизована система «Екологічний контроль».

8) Держводагентство:

Державний водний кадастр за розділом «Поверхневі води» у частині обліку поверхневих водних об'єктів;

Державний водний кадастр за розділом «Водокористування».

9) Держрибагентство:

Державний кадастр водних біоресурсів;

Державний реєстр рибогосподарських водних об'єктів (їх частин).

10) ДАРТ:

Державний кадастр природних територій курортів.

11) МОЗ:

Державний кадастр природних лікувальних ресурсів України.

12) МКІП:

Державний реєстр нерухомих пам'яток України.

13) Інші електронні реєстри та інформаційно-комунікаційні системи, які можуть містити інформацію та дані необхідні для управління територіями та об'єктами ПЗФ.

14) Нові кадастри і реєстри, дані із яких будуть необхідні для ДКПЗФ.

4. До даних про основні характеристики територій та об'єктів ПЗФ належать дані, наведені у таблиці 2.1 додатка 2 до цієї Інструкції.

1) Ідентифікатор територій та об'єктів ПЗФ містить індивідуальну послідовність цифр для території або об'єкта ПЗФ, який формується відповідно до таблиці 2.2 додатка 2 до цієї Інструкції.

Ідентифікатор присвоюється території або об'єкту ПЗФ під час реєстрації даних в ДКПЗФ і зберігається за об'єктом протягом усього часу існування. Ідентифікатор використовується для однозначного посилання на об'єкт як безпосередньо ДКПЗФ, так і зовні.

У разі зміни меж території або об'єкта ПЗФ ідентифікатор не змінюється.

У разі зміни приналежності до адміністративно-територіальної одиниці, категорії або типу території ПЗФ присвоюється новий унікальний ідентифікатор.

Старий унікальний ідентифікатор не може бути присвоєний іншій території або об'єкту ПЗФ.

2) Межі територій та об'єктів ПЗФ, відповідно до статті 7 Закону України «Про природно-заповідний фонд України» встановлюються в натурі відповідно до законодавства.

До встановлення меж територій та об'єктів ПЗФ в натурі їх межі визначаються відповідно до:

матеріалів створення для територій та об'єктів ПЗФ, створених до 1992 року (картосхеми та / або обґрунтування створення ПЗФ та / або матеріали погодження із землекористувачами, згідно з якими ПЗФ було створено);

проектів створення для територій та об'єктів ПЗФ, створених після 1992 року;

документації із землеустрою та/або містобудівної документації.

3) Ідентифікатор Всесвітньої бази даних природоохоронних територій, який містить індивідуальний на глобальному рівні постійний ідентифікатор, що призначається Всесвітнім центром моніторингу охорони природи Програми ООН з навколишнього середовища для кожної нової природоохоронної території, що включається до Всесвітньої бази даних природоохоронних територій.

4) Назва українською мовою містить назву території або об'єкту ПЗФ відповідно до нормативного документу, яким його створено або оголошено

(змінено), без зазначення категорії та/або типу. Назва наводиться без лапок зовні чи всередині рядка. Якщо виникає необхідність подати назву місцевості або об'єкту, то така назва пишеться з великої літери. При використанні скорочень та знаків пунктуації (крапка, дефіс, тире, номер) використовуються норми та правила Українського правопису, схваленого постановою Кабінету Міністрів України від 22 травня 2019 року № 437.

5) Найменування містить повну назву території ПЗФ включно з категорією та типом (за наявності) відповідно до нормативного документу, яким створено чи оголошено територію чи об'єкт ПЗФ або його зміни.

6) Назва передається літерами латинського алфавіту відповідно до Таблиці транслітерації українського алфавіту латиницею, затвердженої постановою Кабінету Міністрів України від 27 січня 2010 року № 55.

7) Значення може бути загальнодержавне або місцеве залежно від того, хто приймає рішення про створення чи оголошення території та об'єкту ПЗФ відповідно до статті 53 Закону України «Про природно-заповідний фонд України»:

природні заповідники, біосферні заповідники та національні природні парки мають статус загальнодержавного значення;

заказники, пам'ятки природи, ботанічні сади, дендрологічні парки, зоологічні парки та парки-пам'ятки садово-паркового мистецтва можуть бути загальнодержавного або місцевого значення;

регіональні ландшафтні парки та заповідні урочища мають статус місцевого значення.

8) Категорія вказується відповідно до рішення про створення чи оголошення території та об'єкту ПЗФ. Повний перелік категорій територій та об'єктів ПЗФ визначено у статті 3 Закону України «Про природно-заповідний фонд України». Зміна категорії може відбуватись відповідно до статті 54 Закону України «Про природно-заповідний фонд України».

9) Тип вказується для заказників та пам'яток природи відповідно до рішення про створення чи оголошення території та об'єкту ПЗФ. Тип заказників та пам'яток природи визначено у статті 3 Закону України «Про природно-заповідний фонд України».

10) Поточний статус може набувати значень активний або скасований.

11) Дата створення території або об'єкта ПЗФ відповідно до рішення про створення чи оголошення території та об'єкту ПЗФ або про її зміну. Дата подається відповідно до стандарту ISO 8601 – 1:2019 у вигляді РРРР – ММ – ДД.

12) Дата скасування території або об'єкта ПЗФ відповідно до рішення про скасування статусу території та об'єкту ПЗФ або про її зміну. Дата подається відповідно до стандарту ISO 8601 – 1:2019 у вигляді РРРР – ММ – ДД.

13) Офіційна площа території чи об'єкта ПЗФ у його сучасних межах відповідно до рішення про створення чи оголошення території та об'єкту ПЗФ або про її зміну. Значення площі подається у гектарах з точністю до чотирьох знаків після коми.

14) Площа земель з вилученням – площа земельної ділянки, наданої установі ПЗФ у постійне користування відповідно до рішення про створення чи оголошення території та об'єкту ПЗФ або про її зміну. Значення площі подається в гектарах з точністю до чотирьох знаків після коми.

15) Площа земель без вилучення – площа земельної ділянки території об'єкта ПЗФ, що знаходиться в постійному користуванні (власності) інших землекористувачів (власників землі) яка визначена відповідно до рішення про створення чи оголошення території та об'єкту ПЗФ або про її зміну. Значення площі подається в гектарах з точністю до чотирьох знаків після коми.

16) Телефон – номер телефону в міжнародному (ITU – T E.164) форматі подається повністю у вигляді +<код країни> <код місцевості> <місцевий номер>. Якщо подається декілька телефонних номерів, рекомендовано розділяти їх знаком пунктуації крапка з комою.

17) Вебсайт – повний уніфікований локатор ресурсу (URL) офіційного вебсайту включно з протоколом передачі даних (https://).

18) Сторінка у соціальних медіа – повний уніфікований локатор ресурсу (URL) включно з протоколом передачі даних (https://) вебсторінки в мережі Facebook, якщо вона використовується як офіційний спосіб зв'язку.

5. До даних про охоронні зони, функціональні зони та обмеження діяльності територій та об'єктів ПЗФ належать дані, наведені у таблиці 2.3 додатка 2 до цієї Інструкції.

1) Ідентифікатор зон території або об'єкта ПЗФ, до якого відносяться дані про охоронні зони, функціональні зони та обмеження діяльності.

2) Межі зон територій та об'єктів ПЗФ як полігональні геопросторові об'єкти, визначені:

для охоронних зон територій та об'єктів ПЗФ відповідно до матеріалів, на підставі яких прийнято рішення про їх створення (картосхеми, обґрунтування створення охоронних зон ПЗФ; матеріалів погодження із землекористувачами, згідно з якими ПЗФ було створено охоронні зони); документації із землеустрою та/або містобудівної документації;

для функціональних зон територій та об'єктів ПЗФ відповідно до проектів організації територій та об'єктів ПЗФ. У разі їх відсутності відповідно до матеріалів створення для територій та об'єктів ПЗФ, створених до 1992 року (картосхеми та/або обґрунтування створення ПЗФ та/або матеріали погодження із землекористувачами, згідно з якими ПЗФ було створено);

проектів створення для територій та об'єктів ПЗФ, створених після 1992 року; положень про територію чи об'єкт ПЗФ;

для особливо цінних ділянок на територіях ПЗФ, важливих для збереження природних комплексів та об'єктів, а саме: охоронних зон для збереження біорізноманіття у лісах, охоронних зон для збереження об'єктів Червоної книги України, пралісів, квазіпралісів і природних лісів, інших цінних ділянок, відповідно до проектів організації територій та об'єктів ПЗФ; положень про територію чи об'єкт ПЗФ; інших матеріалів, передбачених законодавством.

3) Назва зони наводиться з урахуванням особливостей структури територій та об'єктів ПЗФ і може набувати наступних значень з урахуванням категорії ПЗФ та особливостей функціонального зонування:

охоронна – для територій та об'єктів ПЗФ, де створення та функціонування охоронної зони передбачено відповідно до рішення про її виділення або зміну;

заповідна, господарська ділянка – для природних заповідників;

заповідна, регульованої рекреації, стаціонарної рекреації, господарська – для національних природних парків та регіональних ландшафтних парків;

заповідна, регульованого заповідного режиму, буферна, антропогенних ландшафтів – для біосферних заповідників;

експозиційна, наукова, рекреаційна, господарська – для штучних категорій територій та об'єктів ПЗФ;

особливо цінна ділянка – для всіх категорій територій та об'єктів ПЗФ.

4) Перелік обмежень діяльності, які включають:

перелік загальних та спеціальних обмежень діяльності відповідно до чинного законодавства (таблиця 2.4 додатка 2 до цієї Інструкції);

індивідуальні обмеження відповідно до положень про території та об'єкти ПЗФ; положень про охоронні зони територій та об'єктів ПЗФ; проектів організації територій та об'єктів ПЗФ; інших матеріалів, передбачених чинним законодавством.

Для категорій ПЗФ, для яких передбачене функціональне зонування, обмеження діяльності наводяться в розрізі меж функціональних та/або охоронних зон територій та об'єктів ПЗФ.

Для категорій ПЗФ, для яких функціональне зонування не передбачене, обмеження наводяться в розрізі меж територій та об'єктів ПЗФ.

Для особливо цінних ділянок обмеження наводяться в розрізі меж таких ділянок.

6. До даних про території та об'єкти ПЗФ, які знаходяться в процесі створення, належать дані наведені у таблиці 2.5 додатка 2 до цієї Інструкції.

1) Ідентифікатор території або об'єкту ПЗФ в процесі створення містить індивідуальну, що не повторюється по всій території України, послідовність цифр, яка формується з урахуванням приналежності до адміністративно-територіальної одиниці та дати схвалення клопотання про створення чи оголошення території або об'єкта ПЗФ (таблиця 2.6 додатка 2 до цієї Інструкції).

Ідентифікатор присвоюється території або об'єкту ПЗФ під час реєстрації даних в ДКПЗФ і зберігається за територією або об'єктом ПЗФ до прийняття рішення про створення чи оголошення території або об'єкту ПЗФ. Завдяки індивідуальності та постійності, ідентифікатор використовується для однозначного посилання на об'єкт як всередині ДКПЗФ, так і зовні.

Після прийняття рішення про створення чи оголошення території або об'єкту ПЗФ присвоюється ідентифікатор території або об'єкта ПЗФ.

2) Межі, як полігональні геопросторові об'єкти, не встановлені в натурі (на місцевості), визначені відповідно до матеріалів створення (клопотання та/або проекту створення); відповідно до документації із землеустрою та/або містобудівної документації.

3) Назва українською мовою подається відповідно до клопотання необхідності створення чи оголошення території або об'єкта ПЗФ. Назва наводиться без лапок зовні чи всередині рядка. Якщо виникає необхідність подати назву місцевості або об'єкту, то така назва пишеться з великої літери. При використанні скорочень та знаків пунктуації (крапка, дефіс, тире, номер) використовуються норми та правила Українського правопису, схваленого постановою Кабінету Міністрів України від 22 травня 2019 року № 437.

4) Назва передається літерами латинського алфавіту відповідно до Таблиці транслітерації українського алфавіту латиницею, затвердженої постановою Кабінету Міністрів України від 27 січня 2010 року № 55.

5) Значення подається відповідно до рішення про створення чи оголошення території або об'єкту ПЗФ і може бути загальнодержавне або місцеве відповідно до статті 3 Закону України «Про природно-заповідний фонд України»:

природні заповідники, біосферні заповідники та національні природні парки мають статус загальнодержавного значення;

заказники, пам'ятки природи, ботанічні сади, дендрологічні парки, зоологічні парки та парки-пам'ятки садово-паркового мистецтва можуть бути загальнодержавного або місцевого значення;

регіональні ландшафтні парки та заповідні урочища мають статус місцевого значення.

6) Категорія подається відповідно до клопотання необхідності створення чи оголошення території або об'єкта ПЗФ. Повний перелік категорій територій

та об'єктів ПЗФ визначено у статті 3 Закону України «Про природно-заповідний фонд України».

7) Тип території або об'єкта ПЗФ вказується для заказників та пам'яток природи відповідно до клопотання необхідності створення чи оголошення території або об'єкта ПЗФ. Тип заказників та пам'яток природи визначено у статті 3 Закону України «Про природно-заповідний фонд України».

8) Заявник клопотання відповідно до статті 51 Закону України «Про природно-заповідний фонд України» може бути представлений:

обласними, Київською та Севастопольською міськими державними адміністраціями, органом виконавчої влади Автономної Республіки Крим з питань охорони навколишнього природного середовища – щодо територій та об'єктів ПЗФ загальнодержавного значення;

науковими установами, природоохоронними громадськими об'єднаннями або іншими заінтересованими підприємствами, установами, організаціями та громадянами – щодо територій та об'єктів ПЗФ загальнодержавного та місцевого значення.

9) Орган державної влади, що схвалив клопотання, може бути представлений відповідно до статті 52 Закону України «Про природно-заповідний фонд України»:

Міндовкілля;

обласними, Київською та Севастопольською міськими державними адміністраціями, органом виконавчої влади Автономної Республіки Крим з питань охорони навколишнього природного середовища.

10) Задokumentована площа території зазначається відповідно матеріалів створення (клопотання та/або проєкту створення). Значення площі подається у гектарах з точністю до чотирьох знаків після коми.

11) Площа земель з вилученням – площа земельної ділянки, яку пропонується надати установі ПЗФ у постійне користування відповідно до матеріалів створення (клопотання, проєкту створення, матеріалів погодження власників та первинних користувачів природних ресурсів у межах територій, рекомендованих для заповідання, інших організацій, визначених законодавством). Значення площі подається у гектарах з точністю до чотирьох знаків після коми.

12) Площа земель без вилучення – площа земельної ділянки території об'єкта ПЗФ, що знаходиться в постійному користуванні (власності) інших землекористувачів (власників землі), що не надаються у постійне користування і власність відповідно до матеріалів створення (клопотання, проєкту створення, матеріалів погодження власників та первинних користувачів природних ресурсів у межах територій, рекомендованих для

заповідання, інших організацій, визначених законодавством). Значення площі подається у гектарах з точністю до чотирьох знаків після коми.

7. Архів документації територій та об'єктів ПЗФ містить цифрові копії всіх документів, що створюються та накопичуються протягом всього життєвого циклу територій та об'єктів ПЗФ від етапу схвалення клопотання про створення чи оголошення території або об'єкта ПЗФ до етапу прийняття рішення про скасування статусу території або об'єкта ПЗФ.

До складу архіву документації територій та об'єктів ПЗФ входять основні документи і додаткові документи.

1) До основних документів належать:

матеріали створення (картосхеми та/або обґрунтування створення ПЗФ та/або матеріали погодження із землекористувачами, згідно з якими ПЗФ було створено) – для територій та об'єктів, що були створені до 1992 року) або проєкт створення;

положення;

охоронні зобов'язання;

державні акти на право постійного користування земельною ділянкою;

витяги з Державного реєстру речових прав на нерухоме майно;

ліміти на використання природних ресурсів у межах територій та об'єктів ПЗФ;

проєкти організації території;

плани та звіти з природоохоронних заходів; плани природоохоронних заходів та звіти про виконання природоохоронних заходів;

плани та звіти діяльності служби державної охорони ПЗФ;

плани заходів та звітна інформація про виконання заходів з наукової та науково-технічної діяльності;

плани заходів та звітна інформація з екологічної освітньо-виховної роботи;

протоколи засідань наукових (вчених) або науково-технічних рад;

літописи природи.

2) Додаткові документи містять інші види документів, які не зазначені серед основних, що можуть містити додаткову інформацію про території або об'єкти ПЗФ та становити довідкову цінність.

3) Структура архіву має ієрархічну організацію (рисунок 2.7 додатка 2 до цієї Інструкції) та відповідає категорії території або об'єкта ПЗФ (таблиця 2.8 додатка 2 до цієї Інструкції). Зв'язок архіву з ДКПЗФ реалізується через ідентифікатори територій або об'єктів ПЗФ.

8. До даних про біорізноманіття територій та об'єктів ПЗФ належать:
таксономічні переліки видів;
спостереження видів.

9. До даних таксономічного переліку видів належать дані наведені у таблиці 2.9 додатка 2 до цієї Інструкції.

1) Ідентифікатор території або об'єкта ПЗФ, до якого відносяться дані про таксон.

2) Ідентифікатор таксону містить індивідуальну послідовність цифр для ідентифікації таксону в ДКПЗФ, яка автоматично формується програмним забезпеченням ДКПЗФ під час реєстрації таксону. Завдяки індивідуальності та постійності ідентифікатор використовується для однозначного посилання на об'єкт як всередині ДКПЗФ, так і зовні, наприклад, іншими реєстрами та/або інформаційно-комунікаційними системами.

У разі зміни ідентифікатора таксона у переліку видів Natura 2000, переліку видів Конвенції про охорону дикої флори і фауни та природних середовищ існування в Європі від 19 вересня 1979 року, до якої Україна приєднана відповідно до Закону України від 29 жовтня 1996 року № 436/96-ВР «Про приєднання України до Конвенції 1979 року про охорону дикої флори і фауни та природних середовищ існування в Європі», назви таксона, приналежності до одного з переліків, визначених підпунктом 1 пункту 8 розділу II цієї Інструкції, унікальний ідентифікатор таксона в ДКПЗФ не змінюється.

3) Ідентифікатор з переліку видів Natura 2000 – літерно-чисельний код відповідно до актуальної версії набору даних перелік видів з кодами Natura 2000 то посиланнями EUNIS, що на постійній основі підтримується Європейським агентством з навколишнього середовища.

4) Ідентифікатор з переліку видів Конвенції про охорону дикої флори і фауни та природних середовищ існування в Європі від 19 вересня 1979 року, до якої Україна приєднана відповідно до Закону України від 29 жовтня 1996 року № 436/96-ВР «Про приєднання України до Конвенції 1979 року про охорону дикої флори і фауни та природних середовищ існування в Європі» – чисельний код за контрольним переліком видів та оселищ рекомендацій щодо звітування відповідно до резолюції 8 Постійного комітету, прийнятої 30 листопада 2012 року, про національне призначення схвалених Смарагдових об'єктів та здійснення заходів з управління, моніторингу та звітності.

5) Назва таксона – повна наукова назва з зазначенням авторства та дати, якщо вони відомі.

6) Систематичне положення – таксономічний рівень найбільш точної назви, наведеної у назві таксона. Можливі значення контролюються словником Taxonomic Rank GBIF Vocabulary:

kingdom – царство;

phylum – тип;

class – клас;

order – ряд/порядок;

family – родина;

genus – рід;

species – вид.

7) Вразливість – це логічний параметр, який може набувати значень:

істина – вид належить до загрозового природоохоронного статусу (на межі зникнення, під загрозою вимирання, вразливий, рідкісний) за одним з переліків, зазначених у пункті 9 цього розділу;

хибність – вид не належить до загрозового природоохоронного статусу (на межі зникнення, під загрозою вимирання, вразливий, рідкісний) за одним з переліків, зазначених у пункті 9 цього розділу.

8) Категорія в Червоній книзі України – природоохоронний статус виду, що вказується залежно від стану та ступеня загрози зникнення видів тваринного і рослинного світу, який визначено статтею 13 Закону України «Про Червону книгу України».

9) Наявність в додатках або резолюціях до Конвенції про охорону дикої флори та фауни і природних середовищ існування в Європі від 19 вересня 1979 року, до якої Україна приєднана відповідно до Закону України від 29 жовтня 1996 року № 436/96-ВР «Про приєднання України до Конвенції 1979 року про охорону дикої флори і фауни та природних середовищ існування в Європі» – назва та номер структурної частини до переліку якого внесено вид. Можливі значення:

додаток I – вид внесено до переліку видів флори, що підлягають особливій охороні згідно з додатком I Конвенції про охорону дикої флори та фауни і природних середовищ існування в Європі;

додаток II – вид внесено до переліку видів фауни, що підлягають особливій охороні додатку II Конвенції про охорону дикої флори та фауни і природних середовищ існування в Європі;

додаток III – вид внесено до переліку видів фауни, що підлягають охороні додатку III Конвенції про охорону дикої флори та фауни і природних середовищ існування в Європі;

резолюція 6 – вид внесено до переліку видів, щодо потребують спеціальних заходів їх збереження згідно з резолюцією 6 Постійного комітету Конвенції про охорону дикої флори та фауни і природних середовищ існування в Європі.

Якщо вид внесено до декількох переліків одночасно, то ці значення наводяться через кому.

10) Наявність в додатках до Директиви 92/43/ЄС «Про збереження природних оселищ та видів природної фауни і флори» – назва та номер структурної частини до переліку якого внесено вид. Можливі значення:

додаток II – вид внесено до переліку видів тварин і рослин, що становлять особливий інтерес для співтовариства, збереження яких потребує створення територій особливого природоохоронного значення згідно з додатком II Директиви 92/43/ЄС;

додаток IV – вид внесено до переліку видів рослин і тварин, що становлять особливий інтерес для співтовариства, які потребують суворих заходів охорони згідно з додатком IV Директиви 92/43/ЄС.

11) Наявність у додатку I Директиви 2009/147/ЄС «Про збереження диких птахів» – логічний параметр, який може набувати значень:

істина – вид наявний у додатку I Директиви 2009/147/ЄС;

хибність – вид не наявний у додатку I Директиви 2009/147/ЄС.

12) Наявність в додатках або резолюціях Конвенції про міжнародну торгівлю видами дикої фауни і флори, що перебувають під загрозою зникнення від 03 березня 1973 року, до якої Україна приєднана відповідно до Закону України від 14 травня 1999 року № 662-XIV «Про приєднання України до Конвенції про міжнародну торгівлю видами дикої фауни і флори, що перебувають під загрозою зникнення» – назва та номер структурної частини до переліку якого внесено вид. Можливі значення:

додаток I – вид внесено до переліку видів додатку I Конвенції про міжнародну торгівлю видами дикої фауни і флори, що перебувають під загрозою зникнення;

додаток II – вид внесено до переліку видів додатку II Конвенції про міжнародну торгівлю видами дикої фауни і флори, що перебувають під загрозою зникнення;

додаток III – вид внесено до переліку видів додатку III Конвенції про міжнародну торгівлю видами дикої фауни і флори, що перебувають під загрозою зникнення.

13) Наявність у додатках або резолюціях Конвенції про збереження мігруючих видів диких тварин від 23 червня 1979 року, до якої Україна приєднана відповідно до Закону України від 19 березня 1999 року № 535-XIV «Про приєднання України до Конвенції про збереження мігруючих видів диких тварин» (CMS). Можливі значення:

додаток I – вид внесено до переліку видів додатку I Конвенції про збереження мігруючих видів диких тварин;

додаток II – вид внесено до переліку видів додатку II Конвенції про збереження мігруючих видів диких тварин.

14) Наявність в додатках або резолюціях Угоди про збереження популяцій кажанів в Європі від 04 грудня 1991 року, до якої Україна приєднана відповідно до Закону України від 14 травня 1999 року № 663-XIV «Про приєднання України до Угоди про збереження кажанів в Європі» (EUROBATS) – назва та номер структурної частини до переліку якого внесено вид. Можливі значення:

резолюція 8.2 – вид внесено до переліку згідно з резолюцією 8.2 за результатами внесення змін до додатка до зазначеної Угоди (за відсутності інших переліків в рамках даної Угоди, значення використовується як типово).

15) Наявність в додатках або резолюціях Угоди про збереження афро-євразійських мігруючих водно-болотних птахів від 16 червня 1995 року, ратифікованої в Україні відповідно до Закону України від 04 липня 2002 року № 62-IV «Про ратифікацію Угоди про збереження афро-європейських мігруючих водно-болотних птахів» (AEWA) – назва та номер структурної частини до переліку якого внесено вид. Можливі значення:

додаток 2 – вид внесено до переліку Видів водоплавних птахів згідно з додатком 2 Угоди про збереження афро-євразійських мігруючих водно-болотних птахів (за відсутності інших переліків в рамках даної Угоди, значення використовується як типово).

16) Наявність в додатках або резолюціях Угоди про збереження китоподібних Чорного моря, Середземного моря та прилеглої акваторії Атлантичного океану від 24 листопада 1996 року, до якої Україна приєднана відповідно до Закону України від 09 липня 2003 року № 1067-V «Про приєднання України до Угоди про збереження китоподібних Чорного моря, Середземного моря та прилеглої акваторії Атлантичного океану» (ACCOBAMS) – назва та номер структурної частини до переліку якого внесено вид. Можливі значення:

додаток 1 – вид внесено до додатку 1 Індикативних переліків китоподібних Чорного моря, Середземного моря та прилеглої акваторії Атлантичного океану, до яких застосовується ця Угода (за відсутності інших переліків в рамках даної Угоди, значення використовується як типово).

17) Приналежність до переліку видів, які підлягають особливій охороні на території певного регіону(ів) – перші дві цифри Кодифікатора адміністративно-територіальних одиниць та територій територіальних громад, затвердженого наказом Міністерства розвитку громад та територій України від 26 листопада 2020 року № 290. Можливі значення:

01 – Автономна Республіка Крим;

05 – Вінницька область;

- 07 – Волинська область;
- 12 – Дніпропетровська область;
- 14 – Донецька область;
- 18 – Житомирська область;
- 21 – Закарпатська область;
- 23 – Запорізька область;
- 26 – Івано – Франківська область;
- 32 – Київська область;
- 35 – Кіровоградська область;
- 44 – Луганська область;
- 46 – Львівська область;
- 48 – Миколаївська область;
- 51 – Одеська область;
- 53 – Полтавська область;
- 56 – Рівненська область;
- 59 – Сумська область;
- 61 – Тернопільська область;
- 63 – Харківська область;
- 65 – Херсонська область;
- 68 – Хмельницька область;
- 71 – Черкаська область;
- 73 – Чернівецька область;
- 74 – Чернігівська область;
- 80 – місто Київ;
- 85 – місто Севастополь;

Декілька значень через кому, якщо вид внесено до декількох переліків одночасно.

18) Приналежність до інвазивних чужорідних видів – логічний параметр, який може набувати значень:

істина – вид є інвазійним чужорідним видом на території даного ПЗФ;

хибність – вид не є інвазійним чужорідним видом на території даного ПЗФ.

19) Статус перебування виду зазначається для тварин, може набувати значень:

permanent – вид перебуває на території постійно;

reproduction – вид перебуває на території лише в сезон розмноження;

migration – вид тимчасово зустрічається на території під час сезонних міграцій;

concentration – вид створює концентрації в період міграцій;

casual – вид був помічений на території в результаті випадкового потрапляння або утримується/культивується в неволі.

10. До даних про спостереження видів належать дані наведені у таблиці 2.10 додатка 2 до цієї Інструкції.

1) Ідентифікатор території або об'єкта ПЗФ, для якого створюються дані про спостереження.

2) Ідентифікатор спостереження містить індивідуальну послідовність цифр, яка автоматично формується програмним забезпеченням ДКПЗФ для кожного спостереження під час його реєстрації в ДКПЗФ і зберігається за ним протягом усього часу існування. Завдяки індивідуальності та постійності, ідентифікатор використовується для однозначного посилання на об'єкт як всередині ДКПЗФ, так і зовні.

3) Автор/автори – перелік імен фахівців або найменувань організацій, які реєструють появу таксона. У випадку кількох спостерігачів їх імена наводяться через кому, а на перше місці наводиться ім'я (назва) головного автора.

4) Підстава містить особливості запису даних спостереження. Можливі значення контролюються словником Darwin Core Type Vocabulary:

збережений зразок (PreservedSpecimen);

скам'янілий зразок (FossilSpecimen);

живий екземпляр (LivingSpecimen);

людське спостереження (HumanObservation);

машинне спостереження (MachineObservation);

зразок матеріалу (MaterialSample) – ресурс, який описує фізичні результати відбору проб (або підвибірки). У біологічних колекціях зразок матеріалу зазвичай збирається і зберігається, або піддається деструктивній обробці;

спостереження (Occurrence) – ресурс, який описує екземпляр класу Поява виду. Це значення є неоднозначним і тому має використовуватися лише в тому випадку, якщо тип ресурсу невідомий.

5) Назва таксона містить повну наукову назву із зазначенням авторства та дати.

6) Дата містить час запису події спостереження. Параметр непридатний для фіксації часу в геологічному контексті. Дата подається відповідно до стандарту ISO 8601 – 1:2019 у вигляді РРРР – ММ – ДД.

7) Систематичне положення містить таксономічний рівень найбільш точної назви, наведеної у назві виду. Можливі значення контролюються словником:

kingdom – царство;

phylum – тип;

class – клас;

order – порядок;

family – родина;

genus – рід;

species – вид.

8) Царство вказується повна наукова назва царства до якого належить таксон. Можливі значення:

Animalia;

Archaea;

Bacteria;

Chromista;

Fungi;

Plantae;

Protozoa;

Viruses.

9) Вказуються географічна широта та довгота розташування точки спостереження виду. Просторова система координат:

EPSG:4326 WGS 84 (для обміну даними з іншими базами даних, в тому числі міжнародними (GBIF, WDPA та інші);

EPSG:5561 – UCS – 2000.

10) Чисельність – вказується кількість особин або екземплярів наявних під час спостереження.

11. До даних про елементи рекреаційної та еколого-освітньої інфраструктури територій або об'єктів ПЗФ належать дані:

про маршрути або еколого-освітні стежки;

про екологічні освітньо-виховні центри, музеї природи, візит-центри, постійні та мобільні виставки і стенди.

12. До даних про маршрути або еколого-освітні стежки належать дані наведені у таблиці 2.11 додатка 2 до цієї Інструкції.

1) Ідентифікатор території або об'єкта ПЗФ, для якого вносяться дані про екологічні стежки.

2) Ідентифікатор маршруту або еколого-освітньої стежки містить індивідуальну послідовність цифр, яка автоматично формується програмним забезпеченням ДКПЗФ для кожного маршруту або екологічної стежки під час її реєстрації в ДКПЗФ і зберігається за нею протягом усього часу існування. Завдяки індивідуальності та постійності, ідентифікатор використовується для однозначного посилання на об'єкт як всередині ДКПЗФ, так і зовні.

3) Лінія, як лінійний геопросторовий об'єкт укладений відповідно до маршруту.

4) Назва українською мовою містить назву маршруту або еколого-освітньої стежки відповідно до її паспорту. Назва наводиться без лапок зовні чи всередині рядка. Якщо виникає необхідність подати назву місцевості або об'єкту, то така назва пишеться з великої літери. При використанні скорочень та знаків пунктуації (крапка, дефіс, тире, номер) використовуються норми та правила Українського правопису, схваленого постановою Кабінету Міністрів України від 22 травня 2019 року № 437.

5) Назва передається літерами латинського алфавіту відповідно до Таблиці транслітерації українського алфавіту латиницею, затвердженої постановою Кабінету Міністрів України від 27 січня 2010 року № 55.

6) Довжина розраховується за лінійним геопросторовим об'єктом засобами програмного забезпечення ДКПЗФ. Подається у кілометрах з точністю до чотирьох знаків після коми.

7) Тривалість проходження. Вказується час необхідний на проходження маршруту або еколого-освітньої стежки, відповідно до її паспорту. Подається в годинах з точністю до двох знаків після коми.

8) Кількість зупинок. Вказується число станцій, оглядових точок або зупинок, які передбачені на маршруті або екологічній стежці, відповідно до її паспорту.

9) Мінімальний вік відвідувачів. Вказується вік з якого рекомендовано проходити маршрут або екологічну стежку, відповідно до її паспорту.

10) Рівень складності. Вказується градації складності проходження маршруту або еколого-освітньої стежки, відповідно до її паспорту. Можливі значення контролюються словником:

простий;

середній;
складний.

11) Доступність для людей з обмеженими фізичними можливостями. Вказується логічний параметр, який може набувати значень:

істина – маршрут або еколого-освітня стежка є доступною;

хибність – маршрут або еколого-освітня стежка є недоступною.

13. До даних про екологічні освітньо-виховні центри, музеї природи, візит-центри, постійні та мобільні виставки і стенди належать дані наведені у таблиці 2.12 додатка 2 до цієї Інструкції.

1) Ідентифікатор території або об'єкта ПЗФ для якого створюються дані про екологічні освітньо-виховні центри, музеї природи, візит-центри, постійні та мобільні виставки і стенди.

2) Ідентифікатор екологічного освітньо-виховного центру, музею природи, візит-центру, постійної та мобільної виставки і стенду містить індивідуальну послідовність цифр, яка автоматично формується програмним забезпеченням ДКПЗФ під час реєстрації в ДКПЗФ і зберігається протягом усього часу існування. Завдяки індивідуальності та постійності, ідентифікатор використовується для однозначного посилання на об'єкт як безпосередньо ДКПЗФ, так і зовні.

3) Місце розташування, як точковий геопросторовий об'єкт, вказує локалізацію візит-центра.

4) Назва українською містить повну назву екологічного освітньо-виховного центру, музею природи, візит-центру, постійної та мобільної виставки або стенду. Назва наводиться без лапок зовні чи всередині рядка. Якщо виникає необхідність подати назву місцевості або об'єкту, то така назва пишеться з великої літери. При використанні скорочень та знаків пунктуації (крапка, дефіс, тире, номер) використовуються норми та правила Українського правопису, схваленого постановою Кабінету Міністрів України від 22 травня 2019 року № 437.

5) Назва передається літерами латинського алфавіту відповідно до Таблиці транслітерації українського алфавіту латиницею, затвердженої постановою Кабінету Міністрів України від 27 січня 2010 року № 55.

6) Телефон – номер телефону в міжнародному (ITU – T E.164) форматі подається повністю у вигляді +<код країни> <код місцевості> <місцевий номер>. Якщо подається декілька телефонних номерів, рекомендовано розділяти їх знаком пунктуації крапка з комою.

7) Вебсайт – повний уніфікований локатор ресурсу (URL) офіційного вебсайту включно з протоколом передачі даних (https://).

8) Сторінка у соціальних медіа – повний уніфікований локатор ресурсу (URL) включно з протоколом передачі даних (<https://>) вебсторінки в мережі Facebook, якщо вона використовується як офіційний спосіб зв'язку.

9) Робочі години – діапазон робочих днів тижня (наприклад, Пн – Пт) та діапазони робочих годин (наприклад 09:00–13:00, 14:00–18:00). Якщо різні дні передбачають різний робочий графік, то доцільно подавати декілька діапазонів, розділених знаком пунктуації крапка з комою, наприклад Пн – Пт 09:00–13:00, 14:00–18:00; Сб 10:00–14:00.

10) Кількість номерів – загальна кількість номерів або кімнат, доступних для відвідувачів.

11) Кількість ліжок – загальна кількість місць (ліжка – місць), доступних для відвідувачів.

14. До даних про працівників установ ПЗФ належать дані наведені у таблиці 2.13 додатка 2 до цієї Інструкції.

1) Ідентифікатор території або об'єкта ПЗФ, для якого створюються дані про працівників.

2) Працівники адміністрації – кількість працівників адміністрації за штатним розписом.

3) Працівники наукового підрозділу – кількість працівників наукового підрозділу за штатним розписом.

4) Працівники служби державної охорони ПЗФ України – кількість працівників служби державної охорони ПЗФ України за штатним розписом.

5) Інші працівники – кількість інших працівників за штатним розписом.

III. Порядок внесення даних до державного кадастру територій та об'єктів природно-заповідного фонду

1. Суб'єкти ведення ДКПЗФ. Ведення ДКПЗФ передбачає взаємодію наступних суб'єктів (додаток 1):

держатель;

адміністратор;

публічний реєстратор;

створювач;

користувач.

1) Держатель та адміністратор ДКПЗФ – Міндовкілля.

Повноваження держателя та адміністратора ДКПЗФ визначаються статтями 13 та 14 Закону України «Про публічні електронні реєстри».

2) Міндовкілля може передавати функції адміністратора юридичній особі публічного права, що забезпечує функціонування та здійснює адміністрування ДКПЗФ відповідно до наказу.

Організаційні основи діяльності та повноваження технічного адміністратора ДКПЗФ визначаються статтею 17 Закону України «Про публічні електронні реєстри».

3) Публічний реєстратор ДКПЗФ – це громадянин України, який перебуває в трудових відносинах з держателем ДКПЗФ, а також інші особи, які відповідно до законодавства наділені повноваженнями на здійснення реєстраційних дій. Відповідає кваліфікаційним вимогам до публічних реєстраторів, затверджених Міндовкіллям.

Організаційні основи діяльності та повноваження публічного реєстратора визначаються статтею 15 Закону України «Про публічні електронні реєстри».

4) Створювачем даних ДКПЗФ є:

Міндовкілля;

обласні, Київська та Севастопольською міські державні адміністрації, орган виконавчої влади Автономної Республіки Крим з питань охорони навколишнього природного середовища;

спеціальні адміністрації природних заповідників, біосферних заповідників, національних природних парків, ботанічних садів, дендрологічних та зоологічних парків загальнодержавного або місцевого значення, а також регіональних ландшафтних парків.

Організаційні основи діяльності та повноваження створювачів визначаються статтею 16 Закону України «Про публічні електронні реєстри».

Створювачі зобов'язані:

підтримувати цілісність та актуальний стан ввірених їм документів та матеріалів щодо територій та об'єктів ПЗФ;

своєчасно вносити необхідні зміни до ввірених їм документів щодо територій та об'єктів ПЗФ;

своєчасно створювати та оновлювати інформацію про території та об'єкти ПЗФ, зокрема шляхом складання карток первинного обліку – відповідних електронних документів первинного кадастрового обліку, та передавати їх публічному реєстратору для внесення інформації до ДКПЗФ.

5) Міндовкілля вносить дані до ДКПЗФ щодо територій та об'єктів ПЗФ загальнодержавного значення у процесі створення та зміни меж.

Міндовкілля може вносити дані до ДКПЗФ про інші території та об'єкти ПЗФ.

6) Спеціальні адміністрації природних заповідників, біосферних заповідників, національних природних парків, ботанічних садів,

дендрологічних та зоологічних парків загальнодержавного або місцевого значення, а також регіональних ландшафтних парків вносять дані щодо природних заповідників, біосферних заповідників, національних природних парків, регіональних ландшафтних парків, ботанічних садів, дендрологічних парків, парків-пам'яток садово-паркового мистецтва, зоологічних парків, а також щодо територій та об'єктів ПЗФ, які розташовані в межах їх територій.

Юридичні та фізичні особи, земельні ділянки яких розташовані в межах біосферних заповідників, національних природних парків, регіональних ландшафтних парків, надають необхідні дані для внесення в ДКПЗФ до спеціальних адміністрацій цих установ.

7) Обласні, Київська та Севастопольською міські державні адміністрації, орган виконавчої влади Автономної Республіки Крим з питань охорони навколишнього природного середовища вносять дані щодо інших територій та об'єктів ПЗФ.

Юридичні та фізичні особи, на які виписані охоронні зобов'язання щодо інших територій та об'єктів ПЗФ, надають необхідні дані для внесення в ДКПЗФ обласним, Київська та Севастопольською міські державні адміністрації, орган виконавчої влади Автономної Республіки Крим з питань охорони навколишнього природного середовища.

8) Фізичні або юридичні особи, громадські формування можуть надавати створювачам дані для внесення в ДКПЗФ.

9) Права користувачів щодо отримання та використання інформації ДКПЗФ та організаційні основи користування інформацією ДКПЗФ визначаються статтею 34 Закону України «Про публічні електронні реєстри» та розділом IV цієї Інструкції.

2. Внесення даних до ДКПЗФ та змін до них.

1) До ДКПЗФ публічними реєстраторами вносяться дані (зміни до них) про об'єкти ПЗФ; перелік даних визначений у пунктах 4–14 розділу II цієї Інструкції.

2) Дані про об'єкти ДКПЗФ, що змінюються, вносяться до ДКПЗФ безперервно.

3) Створювачі даних ДКПЗФ у строк не пізніше 1 місяця з дати прийняття рішення (для даних, визначених в пунктах 4–7 розділу II та пунктах 11–14 розділу II цієї Інструкції) або не пізніше 1 року з дати отримання первинних матеріалів (для даних, визначених у пунктах 8–10 розділу II цієї Інструкції) подають публічному реєстратору технічними засобами електронних комунікацій електронні документи первинного кадастрового обліку для внесення відповідних даних до ДКПЗФ.

4) Публічний реєстратор у строк, що не перевищує 10 робочих днів з моменту отримання електронного документу первинного кадастрового обліку, перевіряє:

наявність повноти електронного документу первинного кадастрового обліку, необхідних для внесення даних (змін до них) до ДКПЗФ;

відповідність електронного документу первинного кадастрового обліку вимогам до змісту, структури і технічних характеристик таких документів.

5) У разі невідповідності електронного документу первинного кадастрового обліку вимогам, визначених у підпункті 4 пункту 2 цього розділу, публічний реєстратор у строк, що не перевищує 10 робочих днів з моменту отримання документів:

складає за допомогою програмного забезпечення Державного земельного кадастру протокол проведення перевірки електронного документа первинного кадастрового обліку;

повертає створювачу електронний документ первинного кадастрового обліку з протоколами їх перевірки для виправлення зазначених у протоколі проведення перевірки електронного документа первинного кадастрового обліку помилок та подання документів разом з цим протоколом для проведення повторної перевірки.

6) У разі відповідності електронного документу первинного кадастрового обліку вимогам, визначеним у підпункті 4 пункту 2 цього розділу, публічний реєстратор у строк, що не перевищує 10 робочих днів з моменту отримання документів, за допомогою програмного забезпечення ДКПЗФ вносить електронні документи первинного кадастрового обліку з даними та дані, які вони містять, до ДКПЗФ.

7) Інформація про скасовані території або об'єкти ПЗФ зберігається у ДКПЗФ постійно.

3. Внесення даних обміну (змін до них) у порядку електронної інформаційної взаємодії з публічними електронними реєстрами.

1) Електронна інформаційна взаємодія з публічними електронними реєстрами та/або інформаційно-комунікаційними системами здійснюється шляхом обміну даними з дотриманням вимог Законів України «Про публічні електронні реєстри», «Про інформацію», «Про захист інформації в інформаційно-комунікаційних системах».

2) Перелік, структура даних, що передаються та приймаються, процедури взаємодії реєстрів та/або інформаційно-комунікаційних систем та інші необхідні для взаємодії реквізити визначаються договорами про інформаційну взаємодію, укладеними згідно з вимогами Положення про систему електронної взаємодії державних електронних інформаційних ресурсів «Трембіта», затвердженого постановою Кабінету Міністрів України

від 08 вересня 2016 року № 606 (в редакції постанови Кабінету Міністрів України від 17 січня 2023 року № 38).

3) Адміністратори ДКПЗФ, відповідних кадастрів, реєстрів та/або інформаційно-комунікаційних систем (додаток 3) забезпечують технічний супровід електронної інформаційної взаємодії.

4. Технічна помилка у даних ДКПЗФ – це описка, друкарська, граматична, арифметична чи інша помилка, яка може бути виявлена у:

кадастрових даних;

таблицях агрегованих даних ДКПЗФ;

наборах відкритих даних сформованих за даними кадастру ПЗФ;

даних обміну, внесених до нього з інших кадастрів та інформаційних систем у порядку електронної інформаційної взаємодії.

1) У разі виявлення фізичною або юридичною особою у кадастрових даних, таблицях агрегованих даних ДКПЗФ, наборах відкритих даних або даних обміну технічної помилки, заінтересована особа надає публічному реєстратору електронне Повідомлення про виявлення технічної помилки.

2) У Повідомленні про виявлення технічної помилки фізичною або юридичною особою вказуються відомості про особу, яка звернулась з повідомленням:

для фізичної особи (громадянина України, іноземця, особи без громадянства) – прізвище, власне ім'я, по батькові (за наявності); контактні дані (електронну адресу) для зворотнього зв'язку;

для юридичної особи (резидента та нерезидента) – найменування юридичної особи, ідентифікаційний код юридичної особи;

для територіальної громади – відомості про територіальну громаду міста, селища, села, району у місті, найменування та ідентифікаційний код органу місцевого самоврядування;

для органу державної влади – найменування та ідентифікаційний код органу державної влади;

3) Також у повідомленні про виявлення технічної помилки фізичною або юридичною особою вказуються:

тип даних або інформації в яких виявлено помилку (кадастрові дані, таблиці агрегованих даних ДКПЗФ, набір відкритих даних, дані обміну);

детальний опис виявленої помилки;

документи, що містять зазначені у повідомленні технічні помилки, та документи, що підтверджують такі помилки і містять правильну редакцію відповідних відомостей.

4) Якщо факт невідповідності даних ДКПЗФ інформації, що міститься в документах, які є підставою для внесення таких даних, підтверджено, публічний реєстратор виправляє допущену помилку (крім випадків, коли технічна помилка виявлена в даних обміну і допущена не з вини органу, що здійснює ведення кадастру ПЗФ).

5) У разі виявлення органом, що здійснює ведення ДКПЗФ, помилки у даних обміну, внесених до нього з інших кадастрів та інформаційних систем у порядку електронної інформаційної взаємодії, зазначений орган у п'ятиденний строк письмово повідомляє про це суб'єкту інформаційної взаємодії, від якого така інформація надійшла до ДКПЗФ. У повідомленні зазначаються суть виявленої помилки та можливі шляхи її виправлення.

6) Помилки, допущені у даних обміну ДКПЗФ, внесених до нього з інших кадастрів та інформаційних систем у порядку електронної інформаційної взаємодії, підлягають виправленню у ДКПЗФ після їх виправлення у відповідних кадастрах та інформаційних системах.

IV. Користування інформацією державного кадастру територій та об'єктів природно-заповідного фонду

1. Користування даними ДКПЗФ відбувається з дотриманням вимог статті 34 Закону України «Про публічні електронні реєстри».

2. Користуватися даними ДКПЗФ у порядку спеціального доступу на безоплатній основі мають право:

1) органи державної влади та органи місцевого самоврядування;

2) представники спеціальних адміністрацій територій та об'єктів ПЗФ;

3) члени експертної комісії з оцінки впливу на довкілля – експерти, внесені до реєстру, який веде уповноважений центральний орган;

4) суб'єкти оцінки впливу на довкілля, якими є суб'єкти господарювання, органи державної влади, органи місцевого самоврядування, які є замовниками планованої діяльності і прирівнюються до суб'єктів господарювання (відповідно до статті 2 Закону України «Про оцінку впливу на довкілля»);

5) особи, які в установленому законодавством порядку включені до Державного реєстру оцінювачів з експертної грошової оцінки земельних ділянок;

6) особи, які в установленому законодавством порядку внесені до Державного реєстру сертифікованих інженерів-землевпорядників та Державного реєстру сертифікованих інженерів-геодезистів;

7) розробники містобудівної документації-головні архітектори або головні інженери, які в установленому законодавством порядку отримали відповідний кваліфікаційний сертифікат.

3. Користування реєстровою інформацією у порядку електронної інформаційної взаємодії між реєстрами та інформаційно-комунікаційними системами, зазначеними в пункті 3 розділу II цієї Інструкції, здійснюється суб'єктами такої взаємодії у порядку та обсягах, визначених договорами про інформаційну взаємодію, укладеними відповідно до підпункту 2 пункту 3 розділу III цієї Інструкції.

4. Основними формами надання даних ДКПЗФ є:

- 1) таблиці агрегованих даних ДКПЗФ (додаток 4);
- 2) набори відкритих даних;
- 3) вебсервіси.

5. Таблицями агрегованих даних ДКПЗФ, що формуються на основі даних ДКПЗФ засобами програмного забезпечення ДКПЗФ є:

1) розподіл кількості, площі та частки територій або об'єктів ПЗФ в розрізі категорій та типів об'єктів ПЗФ (таблиця 4.1 додатка 4);

2) розподіл кількості, площі територій та об'єктів ПЗФ та заповідності в розрізі адміністративно-територіальних одиниць (таблиця 4.2 додатка 4);

3) розподіл кількості, площі територій та об'єктів ПЗФ та заповідності за значенням, категоріями та типами об'єктів ПЗФ в розрізі адміністративно-територіальних одиниць (таблиця 4.3 додатка 4);

4) розподіл загальної площі та площі земель наданих у постійне користування за значенням, категоріями та типами об'єктів ПЗФ в розрізі адміністративно-територіальних одиниць (таблиця 4.4 додатка 4);

5) показники сталого розвитку, що стосуються створення мережі територій та об'єктів ПЗФ відповідно до розпорядження Кабінету Міністрів України від 21 серпня 2019 року № 686 «Питання збору даних для моніторингу реалізації цілей сталого розвитку» (таблиця 4.5 додатка 4);

6) динаміка створення територій та об'єктів ПЗФ за визначений рік (таблиця 4.6 додатка 4);

7) динаміка створення територій та об'єктів ПЗФ за визначений рік в розрізі адміністративно-територіальних одиниць (таблиця 4.7 додатка 4);

8) багаторічна динаміка створення територій та об'єктів ПЗФ в розрізі адміністративно-територіальних одиниць (таблиця 4.8 додатка 4);

9) багаторічна динаміка створення територій та об'єктів ПЗФ за значенням, категоріями та типами об'єктів ПЗФ (таблиця 4.9 додатка 4);

10) перелік територій та об'єктів ПЗФ в процесі створення/розширення існуючих територій і об'єктів ПЗФ на наступний рік в розрізі адміністративно-територіальних одиниць (таблиця 4.10 додатка 4).

Таблиці агрегованих даних ДКПЗФ оприлюднюються на офіційному вебсайті Міндовкілля не рідше ніж раз на рік.

6. Наборами відкритих даних, які формуються на основі даних ДКПЗФ є:

1) дані про основні характеристики територій та об'єктів ПЗФ (таблиця 2.1 додатка 2) та їх метадані. Оприлюднюються на Єдиному державному вебпорталі відкритих даних не рідше ніж раз на 3 місяці;

2) дані про охоронні зони, функціональні зони та обмеження діяльності територій та об'єктів ПЗФ (таблиця 2.3 додатка 2) та їх метадані. Оприлюднюються на Єдиному державному вебпорталі відкритих даних не рідше ніж раз на 3 місяці;

3) державні кадастри територій та об'єктів ПЗФ міст, районів, областей, Автономної Республіки Крим як електронні документи звітності, що створюються на основі даних ДКПЗФ (пункт 4 цього розділу).

7. Державні кадастри територій та об'єктів ПЗФ міст, районів, областей, Автономної Республіки Крим визначаються в межах:

- 1) міст;
- 2) районів;
- 3) областей;
- 4) Автономної Республіки Крим.

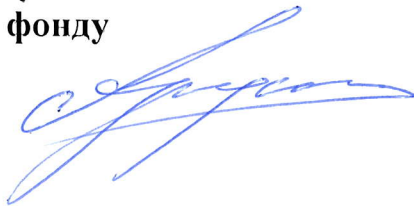
Для створення державних кадастрів територій та об'єктів ПЗФ міст, районів, областей, Автономної Республіки Крим використовується інформація ДКПЗФ, яка надається у таблицях агрегованих даних ДКПЗФ (таблиці 4.1–4.10 додатка 4), наборів відкритих даних (таблиці 2.1, 2.3 додатка 2), вебсервісів (пункт 8 цього розділу).

8. Вебсервісами ДКПЗФ є сервіси:

- 1) пошуку даних;
- 2) перегляду (візуалізації) даних;
- 3) контролю (моніторингу) якості даних;
- 4) вивантаження та конвертації даних;
- 5) повідомлень (нотифікацій) про події щодо даних;
- 6) оновлюваної звітності на основі даних (панелей звітування);
- 7) похідні аналітичні сервіси;
- 8) інтерфейси прикладного програмування.

Вебсервіси доступу до наборів даних та їх метаданих оприлюднюються в режимі реального часу через офіційний вебсайт центрального органу виконавчої влади, що забезпечує формування і реалізує державну політику у сфері охорони навколишнього природного середовища, Єдиний державний вебпортал відкритих даних та офіційний вебсайт національної інфраструктури геопросторових даних.

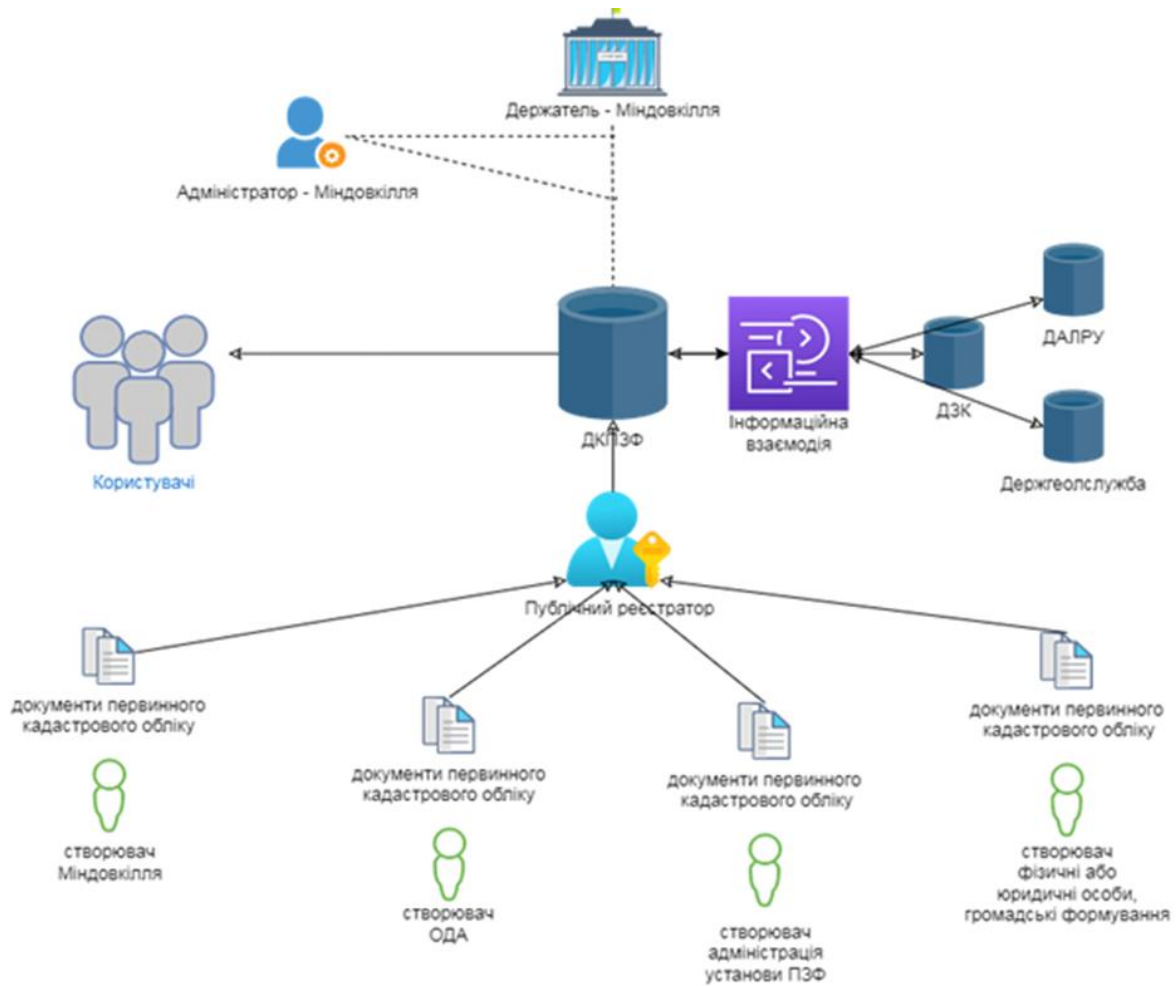
**Директор Департаменту
природно-заповідного фонду
та біорізноманіття**



Едуард АРУСТАМЯН

Додаток 1
до Інструкції про зміст та
складання документації державного
кадастру територій та об'єктів
природно-заповідного фонду
(пункту 1 розділу Ш)

Суб'єкти ведення ДКПЗФ



Додаток 2
до Інструкції про зміст та
складання документації
державного кадастру територій та
об'єктів природно-заповідного
фонду

Кадастрові дані ДКПЗФ

Таблиця 2.1 Дані про основні характеристики територій та об'єктів ПЗФ (до пункту 4 розділу II цієї Інструкції)

Назва поля	Тип поля	Зміст
paID	ціле число	Ідентифікатор території або об'єкта ПЗФ (таблиця Б.2)
geom	геометрія	Межі
wdpaID	ціле число	Ідентифікатор Всесвітньої бази даних природоохоронних територій
nameUA	текст	Назва українською мовою
name_legal	текст	Юридичне найменування
nameEN	текст	Назва латиницею
importance	текст	Значення. Можливі значення: <ul style="list-style-type: none"> ● загальнодержавне ● місцеве
category	текст	Категорія. Можливі значення: <ul style="list-style-type: none"> ● природний заповідник ● біосферний заповідник ● національний природний парк ● регіональний ландшафтний парк ● заказник ● пам'ятка природи ● заповідне урочище ● ботанічний сад ● дендрологічний парк ● зоологічний парк ● парк-пам'ятка садово-паркового мистецтва
type	текст	Тип. Можливі значення: <ul style="list-style-type: none"> ● без типу для категорії заказник: <ul style="list-style-type: none"> ● ландшафтний ● лісовий ● ботанічний ● загальнозоологічний ● орнітологічний ● ентомологічний ● іхтіологічний ● гідрологічний ● загальногеологічний ● палеонтологічний ● карстово-спелеологічний для категорії пам'ятка природи: <ul style="list-style-type: none"> ● комплексна ● ботанічна ● зоологічна ● гідрологічна ● геологічна ● пралісова

Продовження додатка 2
продовження таблиці 2.1

Назва поля	Тип поля	Зміст
active	логічне	Поточний статус. Можливі значення: ● 1 (істина) – діючий ● 0 (хибність) – скасований
dateYes	дата	дата створення
dateNo	дата	дата скасування
area	число з рухомою комою	офіційна площа, га
areaIn	число з рухомою комою	площа земель з вилученням, га
areaEx	число з рухомою комою	площа земель без вилучення, га
phoneUA	текст	номер телефону в міжнародному (ITU – Т Е.164) форматі: +<код країни> <код місцевості> <місцевий номер>. Декілька телефонних номерів розділяються крапкою з комою.
website	текст	вебсайт
contactFacebook	текст	сторінка у соціальних медіа

Таблиця 2.2 Складові та формування ідентифікатора території або об'єкта ПЗФ
(до підпункту 1 пункту 4 розділу II цієї Інструкції)

1	2	3	4	5	6	7	8	9
Цифри 1 – 2		Цифри 3 – 4		Цифри 5 – 6		Цифри 7 – 9		
Перші дві цифри Кодифікатору адміністративно-територіальних одиниць та територій територіальних громад для категорій об'єкта область, АР Крим, місто, що має спеціальний статус		Категорія об'єкта ПЗФ: 01 – природний заповідник 02 – біосферний заповідник 03 – національний природний парк 04 – регіональний ландшафтний парк 05 – заказник 06 – пам'ятка природи 07 – заповідне урочище 08 – ботанічний сад 09 – дендрологічний парк 10 – зоологічний парк 11 – парк-пам'ятка садово-паркового мистецтва		Тип об'єкта: 00 – без типу (всі, окрім заказників та пам'яток природи); для заказників: 01 – ландшафтний 02 – лісовий 03 – ботанічний 04 – загальнозоологічний 05 – орнітологічний 06 – ентомологічний 07 – іхтіологічний 08 – гідрологічний 09 – загальнозоологічний 10 – палеонтологічний 11 – карстово – спелеологічний; для пам'яток природи: 01 – комплексна 02 – пралісова 03 – ботанічна 04 – зоологічна 05 – гідрологічна 06 – геологічна.		Порядковий номер об'єкта даної категорії та типу, визначений відповідно до дати створення (зростання нумерації відбувається у порядку від найстарішого до найновішого об'єкта). Максимально можливе число об'єктів даної категорії (та типу) в межах адміністративно-територіальної одиниці першого рівня становить 999.		

Таблиця 2.3 Дані про охоронні зони, функціональні зони та обмеження діяльності територій та об'єктів ПЗФ (до пункту 5 розділу II цієї Інструкції)

Назва поля	Тип поля	Призначення та особливості заповнення
paID	ціле число	Ідентифікатор території або об'єкта ПЗФ (див. таблиця 2.2)
geom	геометрія	Межі
zone	текст	<p>Назва зони.</p> <p>Можливі значення:</p> <ul style="list-style-type: none"> ● без назви – якщо для даної категорії не передбачене функціональне зонування; <p>Для природних заповідників:</p> <ul style="list-style-type: none"> ● заповідна ● господарська ділянка <p>Для національних природних парків та регіональних ландшафтних парків:</p> <ul style="list-style-type: none"> ● заповідна ● регульованої рекреації ● стаціонарної рекреації ● господарська <p>Для біосферних заповідників:</p> <ul style="list-style-type: none"> ● заповідна ● регульованого заповідного режиму ● буферна ● антропогенних ландшафтів <p>Штучно створені об'єкти:</p> <ul style="list-style-type: none"> ● експозиційна ● наукова ● рекреаційна ● господарська <p>Незалежно від категорії:</p> <ul style="list-style-type: none"> ● охоронна ● особливо цінна ділянка
restrictions	текст	перелік обмежень діяльності (перелік значень, які може набувати поле, вказаний у таблиця 2.4 цього додатка)

Таблиця 2.4 Дані про обмеження діяльності (до підпункту 4 пункту 5 розділу II цієї Інструкції)

Зміст обмеження	Додаткова характеристика	Категорія ПЗФ	Підстава
Загальні природоохоронні обмеження			
будівництво споруд	заборонені види діяльності	природний заповідник, заповідна зона біосферного заповідника, національного природного парку, регіонального ландшафтного парку, заповідне урочище, пралісова пам'ятка природи, охоронні зони	Закон України «Про природно-заповідний фонд», статті 16, 18, 21, 24, 28, 30, 40
будівництво шляхів, лінійних та інших об'єктів транспорту і зв'язку, не пов'язаних з діяльністю природних заповідників	заборонені види діяльності	природний заповідник, заповідна зона біосферного заповідника, національного природного парку, регіонального ландшафтного парку, заповідне урочище, пралісова пам'ятка природи	Закон України «Про природно-заповідний фонд», статті 16, 18, 21, 24, 28, 30
розведення вогнищ	заборонені види діяльності	природний заповідник, заповідна зона біосферного заповідника, національного природного парку, регіонального ландшафтного парку, заповідне урочище	Закон України «Про природно-заповідний фонд», статті 16, 18, 21, 24, 30
влаштування місць відпочинку населення	заборонені види діяльності	природний заповідник, заповідна зона біосферного заповідника, національного природного парку, регіонального ландшафтного парку, заповідне урочище	Закон України «Про природно-заповідний фонд», статті 16, 18, 21, 24, 30
стоянка транспорту	заборонені види діяльності	природний заповідник, заповідна зона біосферного заповідника, національного природного парку, регіонального ландшафтного парку, заповідне урочище	Закон України «Про природно-заповідний фонд», статті 16, 18, 21, 24, 30
проїзд і прохід сторонніх осіб	заборонені види діяльності	природний заповідник, заповідна зона біосферного заповідника, національного природного парку, регіонального ландшафтного парку, заповідне урочище	Закон України «Про природно-заповідний фонд», статті 16, 18, 21, 24, 30
прогін свійських тварин	заборонені види діяльності	природний заповідник, заповідна зона біосферного заповідника, національного природного парку, регіонального ландшафтного парку, заповідне урочище	Закон України «Про природно-заповідний фонд», статті 16, 18, 21, 24, 30

Зміст обмеження	Додаткова характеристика	Категорія ПЗФ	Підстава
пересування механічних транспортних засобів (за винятком шляхів загального користування)	заборонені види діяльності	природний заповідник, заповідна зона біосферного заповідника, національного природного парку, регіонального ландшафтного парку, заповідне урочище	Закон України «Про природно-заповідний фонд», статті 16, 18, 21, 24, 30
лісосплав	заборонені види діяльності	природний заповідник, заповідна зона біосферного заповідника, національного природного парку, регіонального ландшафтного парку, заповідне урочище	Закон України «Про природно-заповідний фонд», статті 16, 18, 21, 24, 30
проліт літаків та вертольотів нижче 2000 метрів над землею	заборонені види діяльності	природний заповідник, заповідна зона біосферного заповідника, національного природного парку, регіонального ландшафтного парку, заповідне урочище	Закон України «Про природно-заповідний фонд», статті 16, 18, 21, 24, 30
подолання літаками звукового бар'єру над територією заповідника та інші види штучного шумового впливу, що перевищують встановлені нормативи	заборонені види діяльності	природний заповідник, заповідна зона біосферного заповідника, національного природного парку, регіонального ландшафтного парку, заповідне урочище	Закон України «Про природно-заповідний фонд», статті 16, 18, 21, 24, 30
геологорозвідувальні роботи	заборонені види діяльності	природний заповідник, заповідна зона біосферного заповідника, національного природного парку, регіонального ландшафтного парку, заповідне урочище	Закон України «Про природно-заповідний фонд», статті 16, 18, 21, 24, 30
розробка корисних копалин	заборонені види діяльності	природний заповідник, заповідна зона біосферного заповідника, національного природного парку, регіонального ландшафтного парку, заповідне урочище	Закон України «Про природно-заповідний фонд», статті 16, 18, 21, 24, 30
порушення ґрунтового покриву	заборонені види діяльності	природний заповідник, заповідна зона біосферного заповідника, національного природного парку, регіонального ландшафтного парку, заповідне урочище	Закон України «Про природно-заповідний фонд», статті 16, 18, 21, 24, 30

Зміст обмеження	Додаткова характеристика	Категорія ПЗФ	Підстава
порушення гідрологічного і гідрохімічного режимів	заборонені види діяльності	природний заповідник, заповідна зона біосферного заповідника, національного природного парку, регіонального ландшафтного парку, заповідне урочище	Закон України «Про природно-заповідний фонд», статті 16, 18, 21, 24, 30
руйнування геологічних відслонень	заборонені види діяльності	природний заповідник, заповідна зона біосферного заповідника, національного природного парку, регіонального ландшафтного парку, заповідне урочище	Закон України «Про природно-заповідний фонд», статті 16, 18, 21, 24, 30
застосування хімічних засобів	заборонені види діяльності	природний заповідник, заповідна зона біосферного заповідника, національного природного парку, регіонального ландшафтного парку, заповідне урочище	Закон України «Про природно-заповідний фонд», статті 16, 18, 21, 24, 30
усі види лісокористування	заборонені види діяльності	природний заповідник, заповідна зона біосферного заповідника, національного природного парку, регіонального ландшафтного парку, заповідне урочище	Закон України «Про природно-заповідний фонд», статті 17, 18, 21, 24, 30
заготівля кормових трав	заборонені види діяльності	природний заповідник, заповідна зона біосферного заповідника, національного природного парку, регіонального ландшафтного парку, заповідне урочище	Закон України «Про природно-заповідний фонд», статті 16, 18, 21, 24, 30
заготівля лікарських та інших рослин, квітів, насіння	заборонені види діяльності	природний заповідник, заповідна зона біосферного заповідника, національного природного парку, регіонального ландшафтного парку, заповідне урочище	Закон України «Про природно-заповідний фонд», статті 16, 18, 21, 24, 30

Зміст обмеження	Додаткова характеристика	Категорія ПЗФ	Підстава
заготівля очерету	заборонені види діяльності	природний заповідник, заповідна зона біосферного заповідника, національного природного парку, регіонального ландшафтного парку, заповідне урочище	Закон України «Про природно-заповідний фонд», статті 16, 18, 21, 24, 30
випасання худоби	заборонені види діяльності	природний заповідник, заповідна зона біосферного заповідника, національного природного парку, регіонального ландшафтного парку, заповідне урочище	Закон України «Про природно-заповідний фонд», статті 16, 18, 21, 24, 30
вилов і знищення диких тварин	заборонені види діяльності	природний заповідник, заповідна зона біосферного заповідника, національного природного парку, регіонального ландшафтного парку, заповідне урочище	Закон України «Про природно-заповідний фонд», статті 16, 18, 21, 24, 30
порушення умов оселення та гніздування тварин	заборонені види діяльності	природний заповідник, заповідна зона біосферного заповідника, національного природного парку, регіонального ландшафтного парку, заповідне урочище	Закон України «Про природно-заповідний фонд», статті 16, 18, 21, 24, 30
мисливство	заборонені види діяльності	природний заповідник, біосферного заповідника, національного природного парку, регіонального ландшафтного парку, заповідне урочище, заказник, пралісова пам'ятка природи, охоронні зони	Закон України «Про природно-заповідний фонд», статті 16, 18, 21, 24, 26, 28,30, 40
рибальство	заборонені види діяльності	природний заповідник, заповідна зона біосферного заповідника, національного природного парку, регіонального ландшафтного парку, заповідне урочище	Закон України «Про природно-заповідний фонд», статті 16, 18, 21, 24, 30

Зміст обмеження	Додаткова характеристика	Категорія ПЗФ	Підстава
лісокультурні роботи	заборонені види діяльності	природний заповідник, заповідна зона біосферного заповідника, національного природного парку, регіонального ландшафтного парку, заповідне урочище	Закон України «Про природно-заповідний фонд», статті 16, 18, 21, 24, 30
рубка дуплястих дерев	заборонені види діяльності	природний заповідник, заповідна зона біосферного заповідника, національного природного парку, регіонального ландшафтного парку, заповідне урочище	Закон України «Про природно-заповідний фонд», статті 16, 18, 21, 24, 30
всі види екскурсій (крім пішохідних)	заборонені види діяльності	природний заповідник, заповідна зона біосферного заповідника, національного природного парку, регіонального ландшафтного парку, заповідне урочище	Закон України «Про природно-заповідний фонд», статті 16, 18, 21, 24, 30
біотехнічні заходи	заборонені види діяльності	природний заповідник, заповідна зона біосферного заповідника, національного природного парку, регіонального ландшафтного парку, заповідне урочище	Закон України «Про природно-заповідний фонд», статті 15, 17, 21, 24, 30
сінокосіння механізованими засобами	заборонені види діяльності	природний заповідник, заповідна зона біосферного заповідника, національного природного парку, регіонального ландшафтного парку, заповідне урочище	Закон України «Про природно-заповідний фонд», статті 16, 18, 21, 24, 30
туризм	заборонені види діяльності	природний заповідник, заповідна зона біосферного заповідника, національного природного парку, регіонального ландшафтного парку, заповідне урочище	Закон України «Про природно-заповідний фонд», статті 16, 18, 21, 24, 30

Зміст обмеження	Додаткова характеристика	Категорія ПЗФ	Підстава
інтродукція нових видів тварин і рослин	заборонені види діяльності	природний заповідник, заповідна зона біосферного заповідника, національного природного парку, регіонального ландшафтного парку, заповідне урочище	Закон України «Про природно-заповідний фонд», статті 16, 18, 21, 24, 30
проведення заходів з метою збільшення чисельності окремих видів тварин понад допустиму науково обґрунтовану ємність угідь	заборонені види діяльності	природний заповідник, заповідна зона біосферного заповідника, національного природного парку, регіонального ландшафтного парку, заповідне урочище	Закон України «Про природно-заповідний фонд», статті 16, 18, 21, 24, 30
збирання колекційних та інших матеріалів (крім матеріалів, необхідних для виконання наукових досліджень)	заборонені види діяльності	природний заповідник, заповідна зона біосферного заповідника, національного природного парку, регіонального ландшафтного парку, заповідне урочище	Закон України «Про природно-заповідний фонд», статті 16, 18, 21, 24, 30
інші види користування рослинним і тваринним світом, що призводять до порушення природних комплексів	заборонені види діяльності	природний заповідник, заповідна зона біосферного заповідника, національного природного парку, регіонального ландшафтного парку, заповідне урочище	Закон України «Про природно-заповідний фонд», статті 16, 18, 21, 24, 30
рубки лісу головного користування	заборонені види діяльності	зона регульованої рекреації та господарська зона національного природного парку, регіонального ландшафтного парку	Закон України «Про природно-заповідний фонд», статті 21, 24
промислове рибальство	заборонені види діяльності	зона регульованої рекреації національного природного парку, регіонального ландшафтного парку	Закон України «Про природно-заповідний фонд», статті 21, 24
діяльність, яка може негативно вплинути на стан природних комплексів та об'єктів заповідної зони	заборонені види діяльності	зона регульованої рекреації національного природного парку, регіонального ландшафтного парку	Закон України «Про природно-заповідний фонд», статті 21, 24

Зміст обмеження	Додаткова характеристика	Категорія ПЗФ	Підстава
діяльність, яка може негативно вплинути на стан природних комплексів та об'єктів заповідної зони та зони регульованої рекреації	заборонені види діяльності	зона стаціонарної рекреації національного природного парку, регіонального ландшафтного парку	Закон України «Про природно-заповідний фонд», статті 21, 24
діяльність, яка може негативно вплинути на стан природних комплексів	заборонені види діяльності	заказники, пам'ятки природи, парки-пам'ятки садово-паркового мистецтва, охоронні зони	Закон України «Про природно-заповідний фонд», статті 26, 28, 38, 40
рубки головного користування та всі види поступових та суцільних рубок	заборонені види діяльності	заповідна зона національного природного парку, регіонального ландшафтного парку	Закон України «Про природно-заповідний фонд», статті 21, 24
вирубання дуплястих дерев	заборонені види діяльності	заповідна зона національного природного парку, регіонального ландшафтного парку	Закон України «Про природно-заповідний фонд», статті 21, 24
добування піску та гравію в річках та інших водоймах	заборонені види діяльності	заповідна зона національного природного парку, регіонального ландшафтного парку	Закон України «Про природно-заповідний фонд», статті 21, 24
рубки головного користування, суцільні, прохідні, лісовідновні та поступові рубки	заборонені види діяльності	заказники, пам'ятки природи	Закон України «Про природно-заповідний фонд», статті 26, 28
видалення захаращеності	заборонені види діяльності	заказники, пам'ятки природи	Закон України «Про природно-заповідний фонд», статті 26, 28
проведення змагань з використанням моторних човнів	заборонені види діяльності	національні природні парки, підпорядковані Міндовкілля	Наказ Міністерства екології та природних ресурсів України від 16 березня 2015 року № 80 «Про додаткові заходи щодо збереження територій та об'єктів природно-заповідного фонду»

Зміст обмеження	Додаткова характеристика	Категорія ПЗФ	Підстава
проведення заходів із залученням звуковідтворювальної техніки, потужнішої за 90 децибел	заборонені види діяльності	національні природні парки, підпорядковані Міндовкілля	Наказ Міністерства екології та природних ресурсів України від 16 березня 2015 року № 80 «Про додаткові заходи щодо збереження територій та об'єктів природно-заповідного фонду»
використання феєрверків, іншої піротехніки, особливо у весняно – літній період розмноження тварин (з квітня по липень)	заборонені види діяльності	національні природні парки, підпорядковані Міндовкілля	Наказ Міністерства екології та природних ресурсів України від 16 березня 2015 року № 80 «Про додаткові заходи щодо збереження територій та об'єктів природно-заповідного фонду»
Спеціальні природоохоронні обмеження			
введення в експлуатацію об'єктів і застосування технологій без забезпечення їх засобами захисту тварин та середовища їх існування	заборонені види діяльності	всі категорії	Закон України «Про тваринний світ», стаття 39
проведення робіт та заходів, які є джерелом підвищеного шуму та неспокою (у тому числі пальба, проведення вибухових робіт, феєрверків, концертів, фестивалів, використання моторних маломірних суден (крім їх використання під час здійснення контролю у сфері охорони, використання і відтворення рослинного і тваринного світу та ліквідації наслідків надзвичайних ситуацій)	заборонені види діяльності з 1 квітня до 15 червня	всі категорії	Закон України «Про тваринний світ», стаття 39

Продовження додатка 2
продовження таблиці 2.4

Зміст обмеження	Додаткова характеристика	Категорія ПЗФ	Підстава
меліоративний вилов біоресурсів, здійснення науково- дослідного, науко- конструкторського, науков- промислового лову із залученням технічної бази промислових рибальських підприємств, проведення ралі та інших змагань на транспортних засобах	заборонені види діяльності з 1 квітня до 15 червня	всі категорії	Закон України «Про тваринний світ», стаття 39
випалювання сухої рослинності або її залишків без дотримання порядку, встановленого центральним органом виконавчої влади, що забезпечує формування державної політики у сфері охорони навколишнього природного середовища	заборонені види діяльності	всі категорії	Закон України «Про тваринний світ», стаття 39, наказ Міністерства захисту довкілля та природних ресурсів України від 12 серпня.2021 року № 541 «Про затвердження Порядку випалювання сухої рослинності або її залишків» зареєстрований в Міністерстві юстиції України 07 жовтня 2021 року за № 1311/36933
знищення тварин, руйнування їхнього житла та інших споруд (нір, хаток, лігв, гнізд, мурашників, бобрових загат тощо), порушення середовища існування тварин і погіршення умов їх розмноження	забороняється під час здійснення загального використання об'єктів тваринного світу	всі категорії	Закон України «Про тваринний світ», стаття 16
добування диких тварин з метою утримання і розведення у напіввільних умовах чи в неволі для використання цих тварин та отриманих продуктів їх життєдіяльності, види яких зазначені у додатку II Конвенції про охорону дикої флори і фауни та природних середовищ існування в Європі від 19 вересня 1979 року, до якої Україна приєднана відповідно до Закону України від 29 жовтня 1996 року № 436/96-ВР «Про приєднання України до Конвенції 1979 року про охорону дикої флори і фауни та природних середовищ існування в Європі» та/або занесені до Червоної книги України, крім добування в цілях порядку, передбачених Законом України «Про Червону книгу України»	забороняється	всі категорії	Закон України «Про тваринний світ», стаття 31

Зміст обмеження	Додаткова характеристика	Категорія ПЗФ	Підстава
застосування пестицидів і агрохімікатів	обмежується або забороняється	всі категорії	Закон України «Про тваринний світ», стаття 49
самовільне переселення, акліматизація і схрещування диких тварин	забороняється	всі категорії	Закон України «Про тваринний світ», стаття 50
Використання природних рослинних ресурсів для випасання худоби та забезпечення інших потреб тваринництва	забороняється, якщо це може призвести до деградації земель, зайнятих об'єктами рослинного світу, або перешкоджає їх своєчасному природному відтворенню	всі категорії	Закон України «Про рослинний світ», стаття 18
Будівництво, введення в експлуатацію підприємств, споруд та інших об'єктів і застосування технологій, що викликають порушення стану та умов місцезростання об'єктів рослинного світу, засмічення, а також забруднення хімічними та іншими токсичними речовинами територій, зайнятих ними	забороняється	всі категорії	Закон України «Про рослинний світ», стаття 27
спеціальне використання (добування, збирання) об'єктів Червоної книги України з метою отримання прибутку	забороняється	всі категорії	Закон України «Про Червону книгу України», стаття 19
Індивідуальні природоохоронні обмеження для різних категорій та типів ПЗФ вносяться до ДКПЗФ відповідно до положень про території або об'єкти ПЗФ			

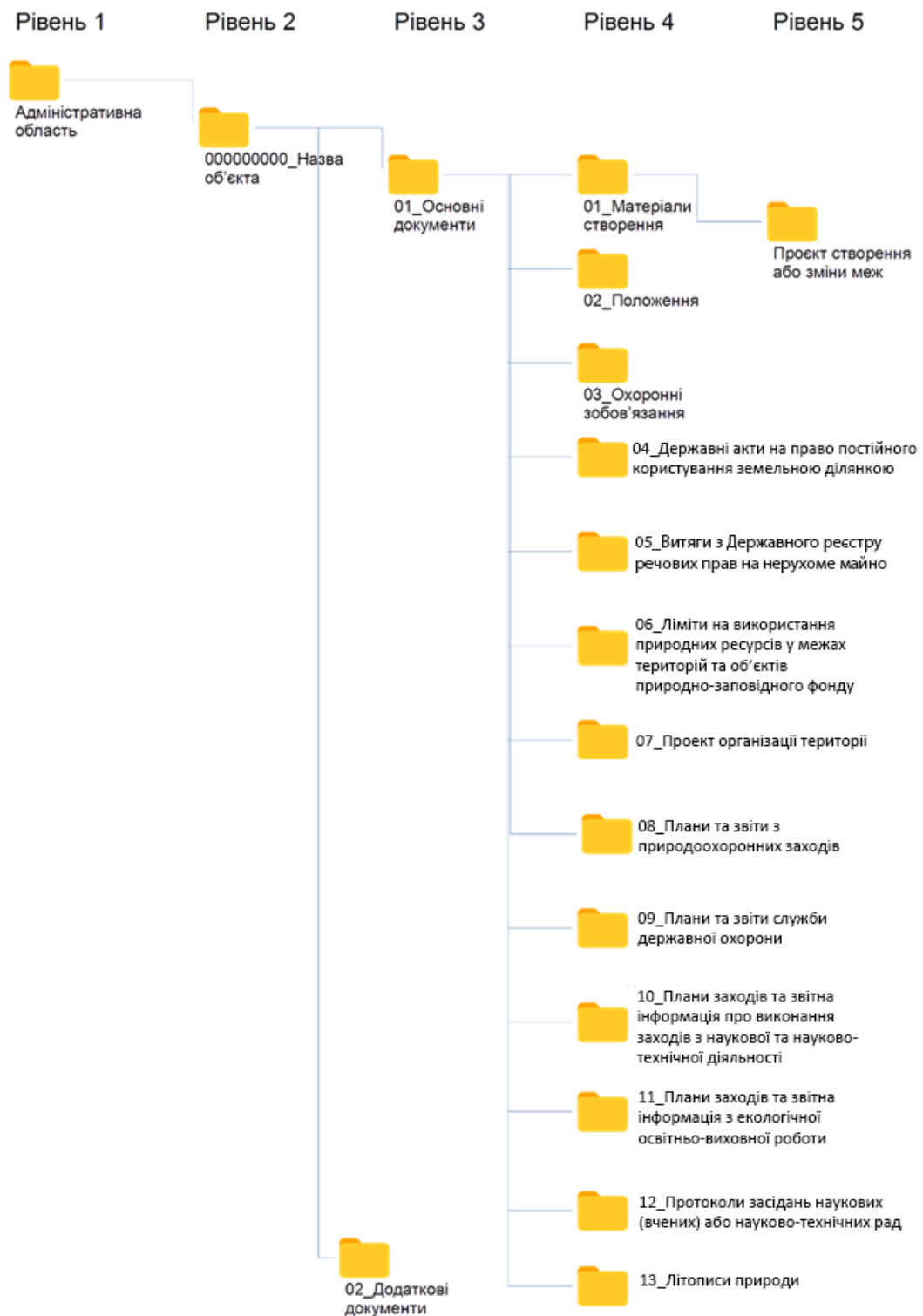
Таблиця 2.5 Дані про території та об'єкти ПЗФ в процесі створення (до пункту 6 розділу II цієї Інструкції)

Назва поля	Тип поля	Зміст
paID	ціле число	Ідентифікатор території та об'єкти ПЗФ в процесі створення (таблиця 2.6 цього додатка)
geom	геометрія	Межі
nameUA	текст	Назва українською мовою
nameEN	текст	Назва латиницею
importance	текст	Значення. Можливі значення: ● загальнодержавне ● місцеве
category	текст	Категорія. Можливі значення: ● природний заповідник ● біосферний заповідник ● національний природний парк ● регіональний ландшафтний парк ● заказник ● пам'ятка природи ● заповідне урочище ● ботанічний сад ● дендрологічний парк ● зоологічний парк ● парк-пам'ятка садово-паркового мистецтва
type	текст	Тип. Можливі значення: ● без типу для категорії заказник: ● ландшафтний ● лісовий ● ботанічний ● загальнозоологічний ● орнітологічний ● ентомологічний ● іхтіологічний ● гідрологічний ● загальногеологічний ● палеонтологічний ● карстово-спелеологічний для категорії пам'ятка природи: ● комплексна ● ботанічна ● зоологічна ● гідрологічна ● геологічна ● пралісова
petitionedBy	текст	заявник клопотання
approvedBy	текст	орган державної влади або місцевого самоврядування, що схвалив клопотання
area	число з рухомою комою	задокументована площа, га
areaIn	число з рухомою комою	площа земель з вилученням, га
areaEx	число з рухомою комою	площа земель без вилучення, га

Таблиця 2.6 Складові та формування ідентифікатора території або об'єкта ПЗФ в процесі створення (до підпункту 1 пункту 6 розділу II цієї Інструкції)

1	2	3	4	5	6	7	8	9
Цифри 1 – 2		Цифри 3 – 4		Цифри 5 – 6		Цифри 7 – 9		
Перші дві цифри <u>Кодифікатору</u> <u>адміністративно-територіальних</u> <u>одиниць та територій</u> <u>територіальних громад</u> для категорій об'єкта область, АР Крим, місто, що має спеціальний статус		00		00		Порядковий номер об'єкта, визначений відповідно до дати схвалення клопотання. Максимально можливе число об'єктів в межах адміністративно- територіальної одиниці першого рівня становить 999.		

Рисунок 2.7 Структура архіву (до підпункту 3 пункту 7 розділу II цієї Інструкції)



Таблиця 2.8 Типи структури архіву відповідно до категорії ПЗФ
(до підпункту 3 пункту 7 розділу II цієї Інструкції)

Структури				Теки
1	2	3	4	
				01_Матеріали створення (для територій та об'єктів, що були створені до 1992 року) або проєкт створення;
				02_Положення
				03_Охоронні зобов'язання
				04_Державні акти на право постійного користування земельною ділянкою
				05_Витяги з Державного реєстру речових прав на нерухоме майно
				06_Ліміти на використання природних ресурсів у межах територій та об'єктів ПЗФ
				07_Проект організації території
				08_Плани та звіти з природоохоронних заходів
				09_Плани та звіти служби державної охорони ПЗФ України
				10_Плани заходів та звітна інформація про виконання заходів з наукової та науково-технічної діяльності
				11_Плани заходів та звітна інформація з екологічної освітньо-виховної роботи
				12_Протоколи засідань наукових (вчених) або науково-технічних рад
				13_Літописи природи

Кольором позначено теки, які є структурними елементами архіву для різних категорій територій та об'єктів ПЗФ:

1. біосферні заповідники, природні заповідники, національні природні парки, регіональні ландшафтні парки;
2. заказники, пам'ятки природи, заповідні урочища;
3. ботанічні сади, дендрологічні парки, зоологічні парки;
4. парки-пам'ятки садово-паркового мистецтва.

Таблиця 2.9 Дані таксономічного переліку (до пункту 9 розділу II цієї Інструкції)

Назва поля	Тип поля	Зміст
paID	ціле число	Ідентифікатор території або об'єкта ПЗФ (див. таблиця 2.2 цього додатка)
taxonID	ціле число	ідентифікатор таксона
codeNatura	ціле число	ідентифікатор з переліку видів Natura2000
codeBern	ціле число	ідентифікатор з переліку видів Конвенції про охорону дикої флори і фауни та природних середовищ існування в Європі від 19 вересня 1979 року, до якої Україна приєднана відповідно до Закону України від 29 жовтня 1996 року № 436/96-ВР «Про приєднання України до Конвенції 1979 року про охорону дикої флори і фауни та природних середовищ існування в Європі»
scientificName	текст	назва таксона
taxonRank	текст	систематичне положення. Можливі значення: <ul style="list-style-type: none"> ● царство ● тип ● клас ● порядок ● родина ● рід ● вид
sensitive	логічне	вразливість виду. Можливі значення: <ul style="list-style-type: none"> ● 1 (істина) ● 0 (хибність)
redbookStatus	текст	Категорія виду в Червоній книзі України. Можливі значення: <ul style="list-style-type: none"> ● зниклий ● зниклий в природі ● зникаючий ● вразливий ● рідкісний ● неоцінений ● недостатньо відомий
appendixBern	текст	наявність в додатках або резолюціях Конвенції про охорону дикої флори і фауни та природних середовищ існування в Європі від 19 вересня 1979 року, до якої Україна приєднана відповідно до Закону України від 29 жовтня 1996 року № 436/96-ВР «Про приєднання України до Конвенції 1979 року про охорону дикої флори і фауни та природних середовищ існування в Європі». Можливі значення: <ul style="list-style-type: none"> ● додаток I ● додаток II ● додаток III ● резолюція 6
appendixHabitat	текст	наявність в додатках або резолюціях Директиви 92/43/ЄС Про збереження природних оселищ та видів природної фауни і флори. Можливі значення: <ul style="list-style-type: none"> ● додаток II ● додаток IV
appendixBIRD	логічне	Наявність у додатку I Директиви 2009/147/ЄС «Про збереження диких птахів» Може набувати значень: <ol style="list-style-type: none"> 1) істина – вид наявний у додатку I; 2) хибність – вид не наявний додатку I.

Назва поля	Тип поля	Зміст
appendixCITES	текст	наявність в додатках або резолюціях Конвенції про міжнародну торгівлю видами дикої фауни і флори, що перебувають під загрозою зникнення від 03 березня 1973 року, до якої Україна приєднана відповідно до Закону України від 14 травня 1999 року № 662-XIV «Про приєднання України до Конвенції про міжнародну торгівлю видами дикої фауни і флори, що перебувають під загрозою зникнення» (CITES). Можливі значення: <ul style="list-style-type: none"> ● додаток I ● додаток II ● додаток III
appendixCMS	текст	Наявність у додатках або резолюціях Конвенції про збереження мігруючих видів диких тварин від 23 червня 1979 року, до якої Україна приєднана відповідно до Закону України від 19 березня 1999 року № 535-XIV «Про приєднання України до Конвенції про збереження мігруючих видів диких тварин» (CMS) Можливі значення: <ol style="list-style-type: none"> 1) додаток I – вид внесено до переліку видів додатку I Конвенції; 2) додаток II – вид внесено до переліку видів додатку II Конвенції
appendixEUROBATS	текст	наявність в додатках або резолюціях Угоди про збереження популяції кажанів в Європі від 04 грудня 1991 року, до якої Україна приєднана відповідно до Закону України від 14 травня 1999 року № 663-XIV «Про приєднання України до Угоди про збереження кажанів в Європі» (EUROBATS). Можливі значення: <ul style="list-style-type: none"> ● резолюція 8.2
appendixAEWA	текст	наявність в додатках або резолюціях Угоди про збереження афро – євразійських мігруючих водно-болотних птахів від 16 червня 1995 року, ратифікованої в Україні відповідно до Закону України від 04 липня 2002 року № 62-IV «Про ратифікацію Угоди про збереження афро – європейських мігруючих водно-болотних птахів» (AEWA). Можливі значення: <ul style="list-style-type: none"> ● додаток 2
appendixACCOBAMS	текст	наявність в додатках або резолюціях Угоди про збереження китоподібних Чорного моря, Середземного моря та прилеглої акваторії Атлантичного океану від 24 листопада 1996 року, до якої Україна приєднана відповідно до Закону України від 09 липня 2003 року № 1067-IV «Про приєднання України до Угоди про збереження китоподібних Чорного моря, Середземного моря та прилеглої акваторії Атлантичного океану» (ACCOBAMS). Можливі значення: <ul style="list-style-type: none"> ● додаток 1

Назва поля	Тип поля	Зміст
checklistRegion	текст	<p>приналежність до переліку видів, які підлягають особливій охороні на території певного регіону(ів).</p> <p>Можливі значення:</p> <ul style="list-style-type: none"> ● 01 – Автономна Республіка Крим ● 05 – Вінницька область ● 07 – Волинська область ● 12 – Дніпропетровська область ● 14 – Донецька область ● 18 – Житомирська область ● 21 – Закарпатська область ● 23 – Запорізька область ● 26 – Івано – Франківська область ● 32 – Київська область ● 35 – Кіровоградська область ● 44 – Луганська область ● 46 – Львівська область ● 48 – Миколаївська область ● 51 – Одеська область ● 53 – Полтавська область ● 56 – Рівненська область ● 59 – Сумська область ● 61 – Тернопільська область ● 63 – Харківська область ● 65 – Херсонська область ● 68 – Хмельницька область ● 71 – Черкаська область ● 73 – Чернівецька область ● 74 – Чернігівська область ● 80 – місто Київ ● 85 – місто Севастополь
checklistAlien	логічне	<p>приналежність до переліку інвазивних чужорідних видів.</p> <p>Можливі значення:</p> <ul style="list-style-type: none"> ● 1 (істина) ● 0 (хибність)
StatusStay	Текст	<p>Статус перебування виду зазначається для тварин.</p> <p>Може набувати значень:</p> <ol style="list-style-type: none"> 1) permanent – вид перебуває на території постійно 2) reproduction – вид перебуває на території лише в сезон розмноження 3) migration – вид тимчасово зустрічається на території під час сезонних міграцій 4) concentration – вид створює концентрації в період міграцій 5) casual – вид був помічений на території в результаті випадкового потрапляння або утримується/культивується в неволі

Таблиця 2.10 Дані про спостереження (до пункту 10 розділу II цієї Інструкції)

Назва поля	Тип поля	Зміст
paID	ціле число	Ідентифікатор території або об'єкта ПЗФ (див. таблиця 2.2 цього додатка)
occurrenceID	ціле число	Ідентифікатор спостереження
recordedBy	текст	Автор/автори
basisOfRecord	текст	Підстава Можливі значення: <ul style="list-style-type: none"> ● збережений зразок ● скам'янілий зразок ● живий екземпляр; ● людське спостереження ● машинне спостереження ● зразок матеріалу ● спостереження.
scientificName	текст	Назва виду
eventDate	дата	Дата RRPP – MM – DD
taxonRank	текст	Систематичне положення. Можливі значення: <ul style="list-style-type: none"> ● царство ● тип ● клас ● порядок ● родина ● рід ● вид
kingdom	текст	Царство Можливі значення: <ul style="list-style-type: none"> ● Animalia ● Archaea ● Bacteria ● Chromista ● Fungi ● Plantae ● Protozoa ● Viruses
decimalLatitude	число з рухомою комою	Географічна широта, десяткові градуси
decimalLongitude	число з рухомою комою	Географічна довгота, десяткові градуси
geodeticCS	текст	Система координат Можливі значення <ul style="list-style-type: none"> ● EPSG:4326 – WGS 84 ● EPSG:5561 – UCS – 2000
individualCount	ціле число	Чисельність

Таблиця 2.11 Дані про маршрути або еколого – освітні стежки (до пункту 12 розділу II цієї Інструкції)

Назва поля	Тип поля	Зміст
paID	ціле число	Ідентифікатор території або об'єкта ПЗФ (див. таблиця 2.2 цього додатка)
trailID	ціле число	Ідентифікатор екологічної стежки
geom	геометрія	Лінія
trailNameUA	текст	Назва українською мовою
trailNameEN	текст	Назва латиницею
trailLength	число з рухомою комою	Довжина, км
trailHours	число з рухомою комою	Тривалість проходження, год
trailStations	ціле число	Кількість зупинок
minAge	ціле число	Мінімальний вік відвідувачів
trailDifficulty	текст	Рівень складності. Можливі значення: <ul style="list-style-type: none"> ● простий ● середній ● складний
trailAccessibility	логічне	Доступність маршруту або еколого-освітньої стежки для людей з обмеженими фізичними можливостями. Можливі значення: <ul style="list-style-type: none"> ● 1 (істина) ● 0 (хибність)

Таблиця 2.12 Дані про екологічні освітньо-виховні центри, музеї природи, візит-центри, постійні та мобільні виставки і стенди (до пункту 13 розділу II цієї Інструкції)

Назва поля	Тип поля	Зміст
paID	ціле число	Ідентифікатор території або об'єкта ПЗФ (див. таблиця 2.2 цього додатка)
centerID	ціле число	Ідентифікатор екологічних освітньо-виховних центрів, музеїв природи, візит-центрів, постійних та мобільних виставок і стендів
geom	геометрія	Місце розташування
nameUA	текст	Назва українською мовою
nameEN	текст	Назва латиницею
phoneUA	текст	Номер телефону в міжнародному (ITU – Т Е.164) форматі: +<код країни> <код місцевості> <місцевий номер>. Деякі телефонні номери розділяються крапкою з комою.
website	текст	Вебсайт
contactFacebook	текст	Сторінка у соціальних медіа
openingHours	текст	Робочі години. Можливі значення: • Пн – Пт 09:00 – 13:00, 14:00 – 18:00 • Сб 10:00 – 14:00
rooms	ціле число	кількість номерів
beds	ціле число	кількість ліжок

Таблиця 2.13 Дані про працівників установ ПЗФ (до пункту 14 розділу II цієї Інструкції)

Назва поля	Тип поля	Зміст
paID	ціле число	Ідентифікатор (див. таблиця 2.2 цього додатка.)
staffAdministrative	ціле число	працівники адміністрації, кількість
staffResearch	ціле число	працівники наукового підрозділу, кількість
staffRangers	ціле число	працівники служби державної охорони ПЗФ України, кількість
personnel	ціле число	інші працівники, кількість

Додаток 3
до Інструкції про зміст та
складання документації державного
кадастру територій та об'єктів
природно-заповідного фонду
(до підпункту 3 пункту 3 розділу III)

Перелік кадастрів, реєстрів та інформаційно-комунікаційних систем
для реалізації електронної інформаційної взаємодії

№	Кадастр, реєстр або інформаційно – комунікаційна система	Держатель та адміністратор даних
1	Державний земельний кадастр	Державна служба України з питань геодезії, картографії та кадастру (Держгеокадастр) ДП «Центр державного земельного кадастру»
2	Державний реєстр речових прав на нерухоме майно	Міністерство юстиції України (Мінюст) ДП «Національні інформаційні системи»
3	Словник адміністративно-територіального устрою України; Словник вулиць населених пунктів та вулиць іменованих об'єктів	Міністерство юстиції України (Мінюст) ДП «Національні інформаційні системи»
4	Державний лісовий кадастр	Державне агентство лісових ресурсів України (Держлісагентство)
5	Геопортал «Ліси України»	Державне агентство лісових ресурсів України (Держлісагентство) Український ордена «Знак пошани» науково-дослідний інститут лісового господарства та агролісомеліорації ім. Г.М. Висоцького (УкрНДІЛГА)»
6	Автоматизована інформаційна система «Мисливець»	Державне агентство лісових ресурсів України (Держлісагентство)
7	Державний кадастр мисливських тварин, що перебувають на території України	Державне агентство лісових ресурсів України (Держлісагентство)
8	Єдина державна система електронного обліку деревини	Державне агентство лісових ресурсів України (Держлісагентство) Державне підприємство «Лісогосподарський інноваційно-аналітичний центр» (ДП ЛІАЦ)
9	Автоматизована система «Пожежі»	Державне агентство лісових ресурсів України (Держлісагентство) Державне підприємство «Лісогосподарський інноваційно-аналітичний центр» (ДП ЛІАЦ)
10	Реєстр лісорубних квитків	Державне агентство лісових ресурсів України (Держлісагентство) Державне підприємство «Лісогосподарський інноваційно – аналітичний центр» (ДП ЛІАЦ)
11	Єдина державна система в сфері будівництва	Міністерство розвитку громад, територій та інфраструктури України (Мінінфраструктури) ДП «Дія»
12	Державний містобудівний кадастр	Міністерство розвитку громад, територій та інфраструктури України (Мінінфраструктури)
13	Реєстр будівель та споруд	Міністерство розвитку громад, територій та інфраструктури України (Мінінфраструктури)

№	Кадастр, реєстр або інформаційно – комунікаційна система	Держатель та адміністратор даних
14	Єдиний державний реєстр адрес	Міністерство розвитку громад, територій та інфраструктури України (Мінінфраструктури)
15	Державний кадастр родовищ і проявів корисних копалин	Державна служба геології та надр України (Держгеонадра) ДНВП «Геоінформ України»
16	Державний реєстр спеціальних дозволів на користування надрами	Державна служба геології та надр України (Держгеонадра) ДНВП «Геоінформ України»
17	Відомості про заяви на отримання, продовження строку дії, внесення змін до спеціальних дозволів на користування надрами	Державна служба геології та надр України (Держгеонадра) ДНВП «Геоінформ України»
18	Державний реєстр нафтових та газових свердловин	Державна служба геології та надр України (Держгеонадра) ДНВП «Геоінформ України»
19	Каталог відомостей про геологічну інформацію	Державна служба геології та надр України (Держгеонадра) ДНВП «Геоінформ України»
20	Державний реєстр артезіанських свердловин	Державна служба геології та надр України (Держгеонадра)
21	Державний водний кадастр р за розділом «Підземні води»	Державна служба геології та надр України (Держгеонадра) ДНВП «Геоінформ України»
22	Державний кадастр рослинного світу	Міністерство захисту довкілля та природних ресурсів України (Міндовкілля)
23	Державний кадастр тваринного світу	Міністерство захисту довкілля та природних ресурсів України (Міндовкілля)
24	Єдиний реєстр з оцінки впливу на довкілля	Міністерство захисту довкілля та природних ресурсів України (Міндовкілля)
25	Єдиний реєстр стратегічної екологічної оцінки	Міністерство захисту довкілля та природних ресурсів України (Міндовкілля)
26	Національний кадастр біотопів	Міністерство захисту довкілля та природних ресурсів України (Міндовкілля)
27	Національний реєстр територій Смарагдової мережі	Міністерство захисту довкілля та природних ресурсів України (Міндовкілля)
28	Інтегрована автоматизована система «Екологічний контроль»	Державна екологічна інспекція України (Держекоінспекція)
29	Державний водний кадастр за розділом «Поверхневі води» у частині обліку поверхневих водних об'єктів	Державне агентство водних ресурсів (Держводагенство)
30	Державний водний кадастр за розділом «Водокористування»	Державне агентство водних ресурсів (Держводагенство)
31	Державний реєстр рибогосподарських водних об'єктів (їх частин)	Державне агентство меліорації та рибного господарства України (Держрибагенство)

№	Кадастр, реєстр або інформаційно-комунікаційна система	Держатель та адміністратор даних
32	Державний кадастр водних біоресурсів	Державне агентство меліорації та рибного господарства України (Держрибагентство)
33	Державний кадастр природних територій курортів	Державне агентство розвитку туризму України (ДАРТ)
34	Державний кадастр природних лікувальних ресурсів України	Міністерство охорони здоров'я України (МОЗ) ДУ «Український науково-дослідний інститут медичної реабілітації та курортології МОЗ України»
35	Державний реєстр нерухомих пам'яток України	Міністерство культури та інформаційної політики України (МКІП)

Додаток 4
до Інструкції про зміст та
складання документації державного
кадастру територій та об'єктів
природно-заповідного фонду
(до пункту 4 розділу IV)

Таблиці агрегованих даних ДКПЗФ за даними ДКПЗФ

Таблиця 4.1 Розподіл кількості, площі та частки територій або об'єктів ПЗФ в розрізі категорій та типів об'єктів ПЗФ (до підпункту 1 пункту 5 розділу IV цієї Інструкції)

Категорія ПЗФ	Тип ПЗФ	Кількість	Площа, тис. га	Частка за площею, %

Таблиця 4.2 Розподіл кількості, площі територій та об'єктів ПЗФ та заповідності в розрізі адміністративно-територіальних одиниць (до підпункту 2 пункту 5 розділу IV цієї Інструкції)

Адміністративно – територіальна одиниця	Кількість	Площа, тис. га	Заповідність, %

Таблиця 4.3 Розподіл кількості, площі територій та об'єктів ПЗФ та заповідності за значенням, категоріями та типами об'єктів ПЗФ в розрізі адміністративно-територіальних одиниць (до підпункту 3 пункту 5 розділу IV цієї Інструкції)

Адміністративно – територіальна одиниця	Значення	Категорія	Тип	Кількість	Площа, тис. га	Заповідність, %

Таблиця 4.4 Розподіл загальної площі та площі земель наданих у постійне користування за значенням, категоріями та типами об'єктів ПЗФ в розрізі адміністративно-територіальних одиниць (до підпункту 4 пункту 5 розділу IV цієї Інструкції)

Адміністративно – територіальна одиниця	Значення	Категорія	Тип	Загальна площа, тис. га	Площа земель у постійному користуванні, тис. га

Таблиця 4.5 Показники сталого розвитку, що стосуються створення мережі територій та об'єктів ПЗФ (до підпункту 5 пункту 5 розділу IV цієї Інструкції)

Ціль сталого розвитку	Показник	Одиниці вимірювання
Ціль 11. Сталий розвиток міст і громад	Площа ПЗФ загальнодержавного значення	% від території країни
Ціль 14. Збереження морських ресурсів	Площа територій та об'єктів ПЗФ приморських областей	% від території приморських областей
Ціль 14. Збереження морських ресурсів	Площа територій та об'єктів ПЗФ в акваторії Чорного та Азовського морів,	тис. га
Ціль 15. Захист та відновлення екосистем суші	Площа територій та об'єктів ПЗФ,	тис. га
Ціль 15. Захист та відновлення екосистем суші	Частка площі територій та об'єктів ПЗФ в загальній території країни	%
Ціль 15. Захист та відновлення екосистем суші	Площа територій та об'єктів ПЗФ в гірських регіонах	тис. га

Таблиця 4.6 Динаміка створення територій та об'єктів ПЗФ за визначений рік (до підпункту 6 пункту 5 розділу IV цієї Інструкції)

Значення	Категорія	Тип	Площа ^{рік 1} , га	Площа ^{рік 2} , га	Зміна площі, га

Таблиця 4.7 Динаміка створення територій та об'єктів ПЗФ за визначений рік в розрізі адміністративно – територіальних одиниць (до підпункту 7 пункту 5 розділу IV цієї Інструкції)

Адміністративно-територіальна одиниця	Площа ^{рік 1} , тис. га	Площа ^{рік 2} , тис. га	Зміна площі, тис. га

Таблиця 4.8 Багаторічна динаміка створення територій та об'єктів ПЗФ в розрізі адміністративно – територіальних одиниць (до підпункту 8 пункту 5 розділу IV цієї Інструкції)

Адміністративно-територіальна одиниця	Площа ^{рік 1} , га	Площа ^{рік ...} , га	Площа ^{рік N} , га

Таблиця 4.9 Багаторічна динаміка створення територій та об'єктів ПЗФ за значенням, категоріями та типами об'єктів ПЗФ (до підпункту 9 пункту 5 розділу IV цієї Інструкції)

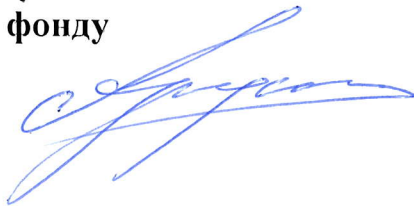
Значення	Категорія	Тип	Площа ^{рік 1} , га	Площа ^{рік ...} , га	Площа ^{рік N} , га

Таблиця 4.10 Перелік територій та об'єктів ПЗФ в процесі створення/розширення існуючих територій і об'єктів ПЗФ на наступний рік в розрізі адміністративно-територіальних одиниць (до підпункту 10 пункту 5 розділу IV цієї Інструкції)

Адміністративно-територіальна одиниця	Назва	Значення	Категорія	Тип	Площа запланована до заповідання, га

Вебсервіси доступу до наборів даних та їх метаданих оприлюднюються в режимі реального часу через офіційний вебсайт центрального органу виконавчої влади, що забезпечує формування і реалізує державну політику у сфері охорони навколишнього природного середовища, Єдиний державний вебпортал відкритих даних та офіційний вебсайт національної інфраструктури геопросторових даних.

**Директор Департаменту
природно-заповідного фонду
та біорізноманіття**



Едуард АРУСТАМЯН

Регуляторна діяльність

Оприлюднення проєктів регуляторних актів

ПОВІДОМЛЕННЯ про оприлюднення проєкту наказу Міністерства захисту довкілля та природних ресурсів України «Про затвердження Інструкції про зміст та складання документації державного кадастру територій та об'єктів природно-заповідного фонду»

Повідомлення про оприлюднення проєкту наказу Міндовкілля «Про затвердження Інструкції про зміст та складання документації державного кадастру територій та об'єктів природно-заповідного фонду» Проект наказу Міндовкілля «Про затвердження Інструкції про зміст та складання документації державного кадастру територій та об'єктів природно-заповідного фонду» розроблений у відповідність із нормами законів України «Про національну інфраструктуру геопросторових даних», «Про публічні електронні реєстри», [...]

20 Жовтня 2023, 14:35

ПОВІДОМЛЕННЯ про оприлюднення проєкту постанови Кабінету Міністрів України «Про затвердження Технічних вимог

Популярні теги

- аукціон
- водоєми
- екосистема
- заповідники
- парки
- повітря

